

Mäetaguse Vallavolikogu

Mäetaguse Vallavalitsus

MÄETAGUSE VALLA ARENGUKAVA 2014-2020

oktoober 2014

Sisukord

Sissejuhatus.....	3
1. Arengukava ülesehituse ja koostamise põhimõtted	6
1.1. Arengukava koostamise kirjeldus.....	7
2. Valla üldine iseloomustus	9
2.1. Asukoht ja ajalugu	9
2.2. Valla statistiline iseloomustus.....	10
2.3. Kohaliku omavalitsuse võimekuse indeks	12
3. Eelneva arengukava 2008-2015 arengueesmärkide saavutamise analüüs	14
3.1. Looduskeskkonna eesmärgid.....	14
3.2. Majanduskeskkonna eesmärgid.....	17
3.3. Elu- ja sotsiaalkeskkonna eesmärgid.....	19
4. Arengu suundumused	23
4.1. Väliskeskkonna suundumused ja arengumõjurid	23
4.2. Arengu eesmärgid tegevusvaldkonniti	26
4.2.1. Tegevusvaldkond 1: üldvalitsemine	26
4.2.2. Tegevusvaldkond 2: elu- ja looduskeskkond.....	26
4.2.3. Tegevusvaldkond 3: ettevõtlus ja turism.....	28
4.2.4. Tegevusvaldkond 4: sotsiaalne keskkond	29
4.2.5. Tegevusvaldkond 5: Tehniline infrastruktuur	30
6. Arengukava elluviimine ja seire.....	32
Kokkuvõte	32

Sissejuhatus

Valla arengukava koostamise nõue on sätestatud kohaliku omavalitsuse korralduse seaduse (KOKS) § 37, milles määratletakse arengukava mõiste, tuuakse välja selle seosed teiste arenguliste dokumentidega ning sätestatakse arengu kavandamisel ja arengukava elluviimisel nõutavad toimingud. Pikemaajaliste varaliste kohustuste või nende kavandamise puhul peab arengukava olema koostatud kohustuste perioodi sammuga. Eelnev viitab, et arengukava on valla strateegiline töödokument, mis loob raamistiku valla tuleviku kujundamiseks ja sellele vajalike ressursside paigutamiseks.

Kohaliku omavalitsuse üksuse finantsjuhtimise seaduse vastuvõtmisega täpsustati arengukava sisulisi ja menetluslikke aspekte ning seoti see eelarvestrateegiaga. Tulenevalt seadusest peavad eesmärgid ja tegevused olema seotud mitte ainult finantskattega vaid ka tulemuslikkuse indikaatoritega.

Arengu kavandamine on pidev protsess, kus kõik eelnevad arengukavad ja muud strateegilised dokumendid loovad aluse kohaliku elu tegevuste planeerimiseks. Esimene Mäetaguse valla arengukava „Ida-Viru maakonna Mäetaguse valla sotsiaalmajandusliku arengu kava“ kinnitati 1991. aastal ning selle peaesmärgid olid haldusreformi edukas läbiviimine ning olemasolevate ressursside mõistliku kasutamise määramine. Ühtlasi olid formuleeritud keskkonna- ja taastumatute ressursside kasutamise ja säilitamise põhimõtted. Peamistest investeerimistegevustest jääb esimese arengukava täitmise raamidesse Mäetaguse mõisa peahoone restaureerimine. Alates 1995. aastast on valla eripäraks, et eelarve tulude kujunemisel on arvestatav osa (ligi 64-70%), valla territooriumil toimival põlevkivi tootmisel.

Järgneva, aastateks 1998-2000 koostatud arengukava eesmärgiks sätestati tagada Mäetaguse valla kui kolme keskusega terviku areng tänapäevaseks hästikorraldatud majandus- ja sotsiaalkeskonnaks; valla omapära ja väärtuste rõhutamine ning nende teadvustamine.

Kolmandas, 2002-2004 perioodiks koostatud arengukavas olid strateegilised eesmärgid sätestatud visioonina, mis pidi realiseeritama aastaks 2010: mitmekülgse ettevõtluse teke, konkurentsivõimelise hariduse andmine, sotsiaalse turvalisuse tagamine, kultuuri ja spordi aktiivse tegevuse tagamine, infrastruktuuri ja kvaliteetse joogivee tagamine külades, valla tuntuse suurendamine.

Aastate 2005-2010 arengukava sisaldab põhjalikku ülevaadet püstitatud eesmärkide täitmisest ning seab järgmise perioodi üldeesmärgiks kujundada Mäetagusest ettevõtluskeskkonna aktiveerimisega mitmekesise majanduse ja tänapäevase infrastruktuuriga vald, kus väärtustatakse ettevõtlikke inimesi, haridust, kultuuritraditsioone, sportlikku eluhoiakut ja tagatakse sotsiaalne tugi ning turvaline elukeskkond.

Käesolevale dokumendile eelneva, aastateks 2008-2013 aastateks koostatud arengukava visioon koosneb neljast peamisest prioriteedist: vald on atraktiivne ja mugav elamiskoht nii oma valla elanikele kui ka inimestele väljas poolt valda; ettevõtlust soosiva keskkonnaga vald; turismi- ja harrastusteenustega vald; hoolde- ja rehabilitatsiooniteenusega vald. Lähtuvalt sätestatud arengueesmärkidest on välja töötatud muutmisvajadused ja tegevuskava, mis on aluseks eelarve planeerimisel ning tööde korraldamisel. Arengueesmärkide täitmisest on antud ülevaade käesoleva arengukava 3. punktis (eelneva arengukava 2008-2015 arengueesmärkide saavutamise analüüs).

Kokku võttes valla kahekümneaastast arengutegevust, saab järeldada, et peamised vallapoolsed investeeringud on olnud suunatud haridusvaldkonda, sotsiaal- ning turismiobjektide rajamis- ja korrastamistöödesse, teedevõrgustiku rekonstrueerimisse, veetorustike ehitamisse ning amortiseerunud soojatorustike väljavahetamisse. Peale selle on toodud valla peamiste näitajate muutused aastast 2005.

Peamised tegevused kõnealuse perioodi vältel olid seotud sotsiaalteenuste süsteemi arendamise, hariduse kvaliteedi tõstmise ja ettevõtluse edendamisega. Tähtis osa oli ka keskkonnakaitsel, eriti põlevkivi- ja turbakaevandamisega seotud keskkonnamõjude avaldumise uurimisel, ennetavate meetmete otsimisel ja elluviimisel ning tagajärgede kõrvaldamise või leevendamise lahenduste teostamisel.

Käesolev Mäetaguse valla arengukava on koostatud aastateks 2014-2020, luues seeläbi võimaluse tagada poliitilisest olukorrast sõltumata arenguline järjepidevus ühtse ja tervikliku tulevikuvisioni järgimise kaudu. Konkreetselt määratletud soovitatav arengutulemus ehk visioon võimaldab sihipäraselt ja integreeritult määrata prioriteedid ja tegevused ning tänu sellele ratsionaalselt jaotada ja kasutada valla ressursse.

Uue arengukava keskne eesmärk on tagada inimese heaolu arenevas ja tervislikus elukeskkonnas.

Kohaliku omavalitsuse arengukava tuleb vaadata kui keskset osa valla arengudokumentide süsteemis. Käesoleva arengukavaga tagatakse kooskõla valla teiste valdkondlike ning hallatavate asutuste arengukavadega. Arengukava ei dubleeri teistes arengudokumentides sätestatud tegevuste ja investeeringute loetelusid, kuid sisaldab neist olulisemaid, mida peetakse vajalikuks rahastada valla eelarvest või on nende teostamine kriitilise tähtsusega valla kui terviku arengu jaoks.

Arengukava koostamise eesmärk on valla arengusuuna valimine, vajalike tulemuste kaardistamine ning nende saavutamiseks kriitilise tähtsusega meetmete märkimine koos vastavate tegevuste finantskattega. Kuigi arengukavas käsitletakse eraldi nelja põhitegevusvaldkonda, tehakse seda integreeritult. Siiski ei tohi unustada, et arengukava pole seadusandlik akt, vaid ühiskondlik kokkulepe valla arenguvajaduste realiseerimiseks.

Üldvalitsemise prioriteet on haldussuutlikkuse tõstmine ning valla asutuste integreeritud ja efektiivne töö. Peale selle näeb arengukava ette valla arendamise valdkondlikud prioriteedid:

1) Üldvalitsemine

Mäetaguse valla valitsemisteenus on kiire, kvaliteetne ning mugav.

2) Elu- ja looduskeskkond

- a. elamud on korrastatud ja energiatõhusad ning elanikud tunnevad vastutust oma ühisvara eest;
- b. Mäetagusel väärtustatakse looduskeskkonda;
- c. valla elanikel on turvaline elada.

3) Ettevõtlus ja turism

- a. Mäetaguse vallas on arenenud väikeettevõtlus;
- b. Vald on tuntud ja kõrge külalastavusega turismipiirkond koos kvaliteetsete tugiteenustega

4) Sotsiaalne keskkond

- a. elanikele on tagatud teenuste kättesaadavus, loodud võimalused toimetulekuks ja aktiivseks eluks
- b. toimub laialdane ning mitmekesine ennetustöö;
- c. koduvallas oleks tagatud võimalus omandada kvaliteetset haridust nüüdisaegses õpi- ja mängukeskkonnas.

- d. vallas toimib aktiivne kultuuri- ja spordielu, mis tugineb laiale kandepinnale valla elanike hulgas.

5) Tehniline infrastruktuur

valla taristu on inimvajadusi toetav ja arvestav.

Arengustrateegias kokkulepitu saavutamise sõltub oluliselt sellest, kui üksmeelselt ja aktiivselt asutakse taotletud eesmärke täitma.

Arenguvision põhineb inimestel, valla elanikel, kelle heaks on suunatud valla pakutavad tegevused ja hüved. Arenguvisioni ja -strateegiate rakendumisel peaks valla elaniku profiil kujunema järgmiseks:

Mäetaguse valla elanik on	ettevõtlik
	aktiivne
	elukestvalt õppiv
	kodukohta väärtustav
	iseseisvalt toimetulev
	kogukonna arengut toetav

1. Arengukava ülesehituse ja koostamise põhimõtted

Arengukava on omavalitsusüksuse pika- ja lühiajalise arengu eesmärgi määrav ja nende elluviimiseks tegevusi kavandav dokument, mis tasakaalustatult arvestab majandusliku, sotsiaalse ja kultuurilise keskkonna ning looduskeskkonna arengu pikaajalisi suundumusi ja vajadusi ning on aluseks eri eluvaldkondade arengu integreerimisele ja koordineerimisele. Arengukava sisaldab hetkeolukorra analüüsi. Arengukavas kajastatakse kuni arengukava perioodi lõpuni strateegilised eesmärgid ja tegevused eesmärkide saavutamiseks.

Tulenevalt seadusest peab arengukava:

- määratlema KOVi **eesmärgid ja tegevused** eesmärkide elluviimiseks;
- sisaldama tegevusvaldkonniti **hetkeolukorra analüüsi**;
- olema **aluseks eelarvestamisel**, sealhulgas kohustuste võtmisel ja investeeringute kavandamisel;
- **olema kooskõlas** KOVi kohustuslike valdkondlike arengukavadega ja üldplaneeringuga;
- hõlmama koostamise aastal vähemalt **nelja eelseisvat aastat**;
- kajastama **andmeid pikemaajaliste kohustuste kohta**, mis ületavad eelarvestrateegia perioodi;
- hõlmama terviklikult **KOVi territooriumi**.

Käesoleva arengukava ülesehitus tugineb järgmistele põhimõistetele:

- 1) **visioon** – soovitud tulevikupilt, milleni tahetakse määratud ajaks jõuda.
- 2) **missioon** – kohustused ja põhimõtted, mida vald peab täitma ja järgima, et jõuda soovitud tulemuseni (visioonini).
- 3) **tegevusvaldkond** – valla samalaadsete funktsioonide kogum ja üldnimetus.
- 4) **meede** – tegevuste kogum ehk osa tegevusvaldkonnast, mille raames kirjeldatakse antud tegevuste elluviimist põhjendavat ühtes või mitu strateegilist eesmärki.
- 5) **strateegiline eesmärk** – tulevikus soovitavalt avalduv tulemus või mõju, mille nimel viiakse meetme raames elluviimiseks tegevusi.
- 6) **indikaator** – strateegilise eesmärgi poole liikumist iseloomustav kvantitatiivne (mõõdetav) või kvalitatiivne (suhteline) näitaja.
- 7) **indikaatori sihttase** – aastate lõikes kavandatav ja seiratav strateegilise eesmärgi poole liikumist kirjeldav kvantitatiivne mõõtarv või kvalitatiivne hinnang.
- 8) **tegevus** – konkreetne meetme raames osutatav avalik teenus, tehtav investeering või muu ülesanne, mis on vajalik strateegilise eesmärgi poole liikumiseks.

1.1. Arengukava koostamise kirjeldus

Arengukava koostamise protsessi korraldas ja selle tulemuslikkuse tagas Mäetaguse Vallavalitsus. Arengukava koostamise protsess oli avalik ning juurdepääs arengukava koostamise üritusele oli tagatud kõigile huvilistele partnerile.

Käesoleva dokumenti koostamine algatati 26. jaanuaril 2012. a Mäetaguse Vallavolikogu otsusega nr 112. Avalikud arutelud toimusid perioodil 4.-6. juuni 2012. a valla kolmes keskuses: Mäetagusel, Kiiklas ning Pagaril. Sama aasta augustikuus arutati arengukava kohta laekunud ettepanekuid volikogu komisjonides. Eraldi, 30. augustil, toimus kohalike ettevõtjatega arenguteemaline seminar. Septembris ja oktoobris toimusid valdkondlikud arutelud ning juba täiendatud dokumenti koos eelarve strateegiaga arutati taas eri koosseisus huvitatud isikutega. Arengukava eelnõu avalik väljapanek toimus alates 8. oktoobrist kuni 29. oktoobrini 2012.a, mil viidi läbi kolm avaliku arutelu. 12.-13. november 2012. a arutati arengukava volikogu komisjonides. Mäetaguse valla arengukava 2014-2020 kinnitati 20. Detsembril 2012.a määrusega nr 96.

Arengukava koostamise protsessis osalesid:

- Mäetaguse Vallavolikogu ja volikogu komisjonide liikmed;
- Mäetaguse Vallavalitsus;
- Mäetaguse põhikool ja lasteaed;
- Mäetaguse valla vabaiühenduste ja ettevõtete esindajad;
- Mäetaguse valla elanikud.

Arengukava iga-aastaseks ülevaatamiseks korraldati 10-11. september 2014. a Mäetaguse valla arengukava ja eelarvestrateegia uuendamise koosolekud, mille läbiviimiseks kaasati vallavolikogu komisjonid, valdkonnaspetsialistid ja valla allasutuste juhid.

Arengukava ja 2015-2018 eelarve strateegia eelnõude avalik väljapanek toimus 25. septembrist kuni 13.oktoobrini ning sel perioodil olid korraldatud ka 13.10.2014 avalik arutelu Mäetaguse vallamajas.

Käesolevas redaktsioonis võttis Mäetaguse Vallavolikogu arengukava koos eelarve strateegiaga aastateks 2015-2018 vastu 30. oktoobril 2014. a määrusega nr

Joonis 1. Mäetaguse valla arengu skeem

visioon: Mäetaguse on tervisliku ja looduskauni elukeskkonnaga vald aktiivsete elanikega.

missioon: Mäetaguse valla missiooniks on luua praeguste ja tulevaste elanike jaoks atraktiivne, keset korrastatud loodust välja arendatud infrastruktuuriga elukeskkond.



2. Valla üldine iseloomustus

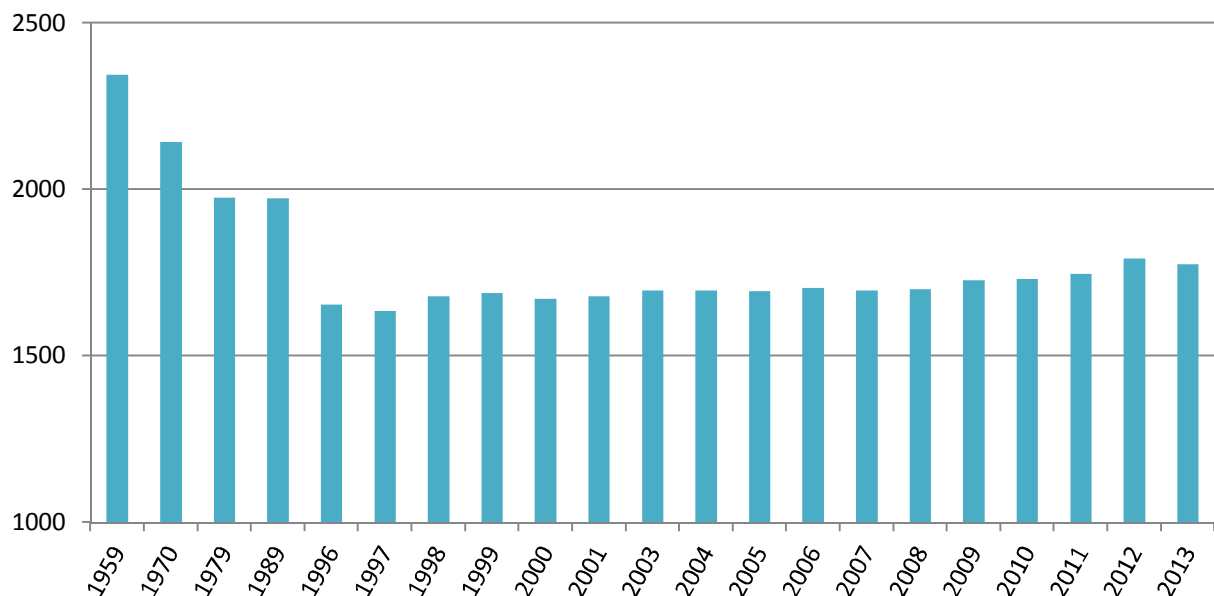
2.1. Asukoht ja ajalugu

Mäetaguse vald asub Ida-Virumaa keskosas Jõhvi-Tartu maanteest läänes Jõhvi kõrgustikul. Valla põhja- ja keskosa jääb põlevkivikaevanduste piirkonda. Valla territoorium jaguneb erinevate põlevkivikaeve- ja uuringuväljade vahel (vt Mäetaguse valla üldplaneering). Kaevandatud alad moodustavad kolmandiku kogu valla territooriumist (u 10 000 ha). Mäetaguse vallal tuleb arvestada põlevkivikaevandamise mõjudega (looduskeskkonna ja maakasutuse muutus) ning arengu kavandamisel hinnata ja seirata kõiki kaevanduste tegevuse ja sulgemisega kaasnevaid mõjusid, ennetades ning leevendades negatiivseid tagajärgi.

Valla lõunaosa jääb Alutaguse metsade ja soode piirkonda, kus asuvad osa rahvusvahelise tähtsusega Ramsari alast – Muraka raba looduskaitseala (moodustatud 1938. a) ja Selisoo. Mõlemad märgalad kuuluvad Natura 2000 kaitsealade võrgustikku. Eesmärk on tagada haruldaste või ohustatud lindude, loomade ja taimede ning nende elupaikade kaitse.

Mäetaguse valla pindala on 285 km². Vallas on kolm suuremat keskust: Mäetaguse, Kiikla ja Pagari. 2011. aasta alguse seisuga on vallas 1746 elanikku (vt joonis 1). Selle sajandi algusest on valla elanike arv stabiilne, kuigi loomulik iive on negatiivne, mida kompenseerib sisseränne. Valla keskus asub Mäetaguse alevikus (elanike arv 575), mis on valla 20 külale peaaegu võrdse kättesaadavusega ning asub 20 km kaugusel maakonnakeskusest Jõhvist.

Joonis 2. Mäetaguse valla rahvaarvu muutumine 1959-2013 (1.08.2013. a. seisuga)



Vanimad kirjalikud andmed Mäetaguse valla küladest pärinevad XIII sajandil koostatud „Taani hindamisraamatust“ (1241). Valla territooriumil on aegade jooksul tegutsenud 9 mõisa.

Mäetaguse mõisa mainiti esimest korda 1542. aastal. Mõisa areng hoogustus 1736. aastal, samast aastast läks see von Rosenite omandusse, vahepeal tegutses mõisas kool. Praeguseks on peaaegu kõik säilinud mõisa hooned kasutusele võetud: peahoones asuvad vallavalitsuse ja seminari ruumid, tall-tõllakuuris on hotell ja restoran, kasvuhoones on osaliselt taastatud

ajalooline talveaed, lisaks ka supelmaja, aedniku majas on jäägrimuseum, endises viinavabrikus tänapäevane rahvamaja, aita ehitatakse käsitöömajaks ning viinaaida restaureerimine on planeeritud käesoleva arengukava perioodi.

Valla territooriumil on säilinud veel Pagari mõis, mis on eravaldues ning sinna on planeeritud hotell. Kiikla külas asuva Kiikla mõisa restaureerimine ning otstarbe leidmine on tulevikuteema.

2.2. Valla statistiline iseloomustus

Mäetaguse valla rahvastiku üldnäitajad on toodud allpool olevas tabelis 1:

Tabel 1. Mäetaguse valla rahvastiku näitajad

Mäetaguse vald	2005	2006	2007	2008	2009	2010	2011	2012
Registreeritud elanike arv	1693	1676	1700	1729	1729	1746	1779	1792
Ülalpeetavate määr	52,8%	53,3%	52,5%	52,9%	51,9%	50,8%	51,8%	51,7%
Taastootmispotentsiaal	22,5%	22,6%	23,2%	23,5%	24,1%	24,0%	23,4%	23,7%

Mäetaguse oli pikalt seotud mitme suure töandjaga, mille tõttu hakkas alles viimastel aastatel arenema suure kaevandusettevõtete kõrval väikeettevõtlus. Üldiselt saab jälgida valla majandusnäitajate muutust tabelis:

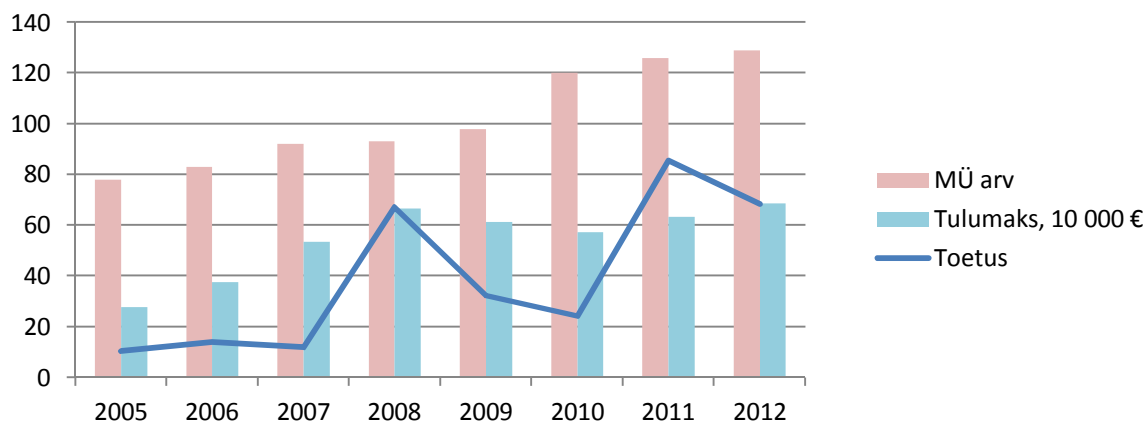
Tabel 2. Mäetaguse valla majanduskeskkonna näitajad

Mäetaguse vald	2005	2006	2007	2008	2009	2010	2011	2012
Majandusüksused 100 15-64aastase elaniku kohta	7,0	7,6	8,3	8,2	8,6	10,4	10,8	10,9
Töandjate poolt loodud töökohtade arv 15-64aastase elaniku kohta	0,36	0,38	0,35	0,43	0,42	0,46	0,46	0,50
Töökoha keskmine väärtus, €	686	756	959	1 145	1 274	1 175	1 372	1 453
Füüsilisest isikust ettevõtjad	50	50	52	46	44	58	54	
Eraõiguslikud ühingud	24	29	35	41	48	54	66	
Tulumaksu laekumine, €	276 166	375 929	533 575	665 427	612 043	572 815	632 049	686155

Vald võttis endale eesmärgiks toetada väikeettevõtluse teket ja arengut ning töötas välja kohalike ettevõtete toetamise meetme, mille raames eraldatakse ettevõtlustoetust ettevõtete arenguks, stardiabi alustavatele ettevõtjatele ning intresside maksmise toetust. Peale selle korraldatakse ettevõtlusteemalisi seminare ning õppereise.

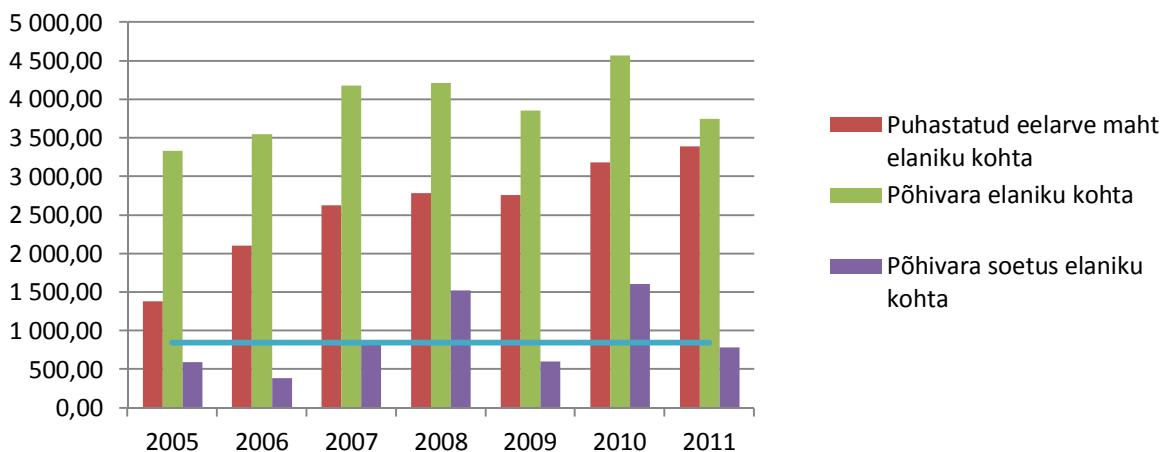
Alates 2005. a on vallas loodud ettevõtluse toetamise fond. Fondist eraldavate summade ja vallas registreeritud majandusüksuste arvu vahel on tugev korrelatsioon (statistiline seos) ning samade summade ja valla eelarvesse laekunud tulumaksu vahel samuti, vastavalt 0,7 ning 0,75, vaata joonis 3.

Joonis 3. Vallas registreeritud majandusüksuste arv, laekunud tulumaksu ning ettevõtluse toetuseks eraldatud summad

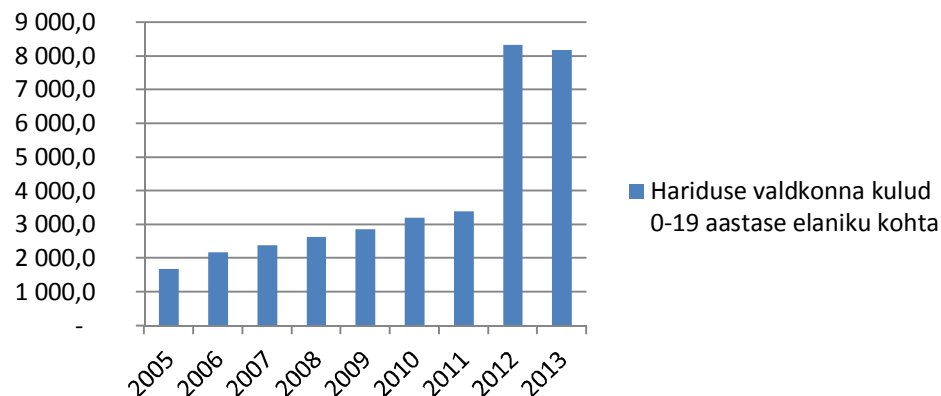


Mäetaguse valla finantsvõimekus on tugevas sõltuvuses ressursimaksude laekumisest, kuid siiani on eelarve tulud elaniku kohta Eesti kõrgemad. Eelarve mahtu ning põhivara muutust elaniku kohta aastatel 2005-2011 saab vaadata joonisel 4, pideva joonega on märgistatud kõikide KOVide aastate keskmine puhastatud eelarve maht elaniku kohta.

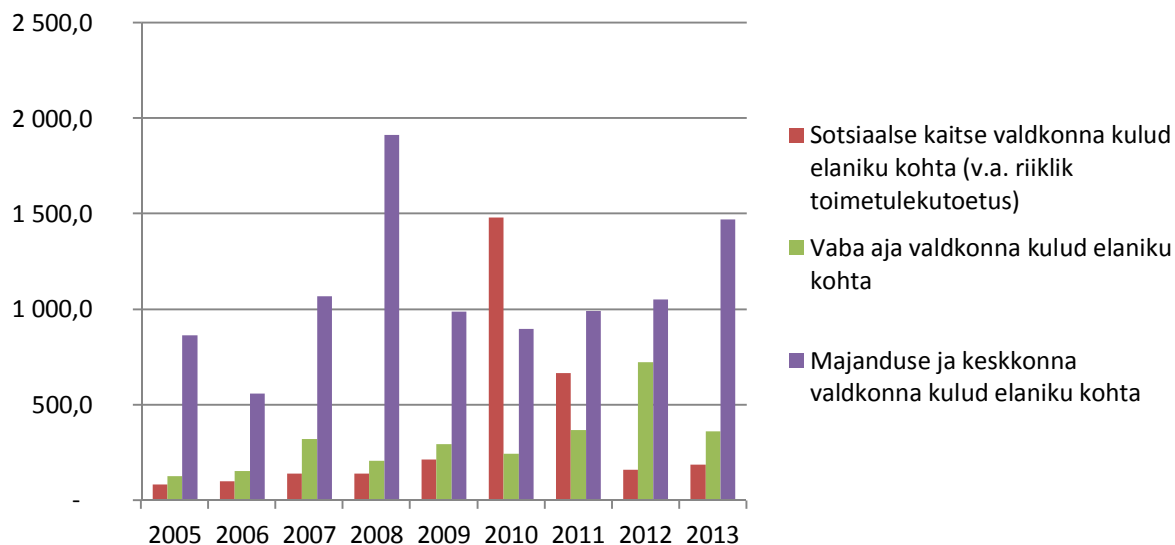
Joonis 4. Valla finantsvõimekus



Valla peamisteks kulu valdkondadeks on haridus, majandus – eriti turismisuunitlusega objektide rajamine -, sotsiaaltoetused, kultuur ja keskkond. Hariduse kulud on kasvanud viimastel aastatel kuna renoveeriti ulatuslikult koolimaja ning rajati suur juurdeehitis.



Järgmisel joonisel on kuvatud sotsiaal-, kultuuri ning majandusvaldkonna kulud ühe elaniku kohta koos investeeringutega.



2.3. Kohaliku omavalitsuse võimekuse indeks

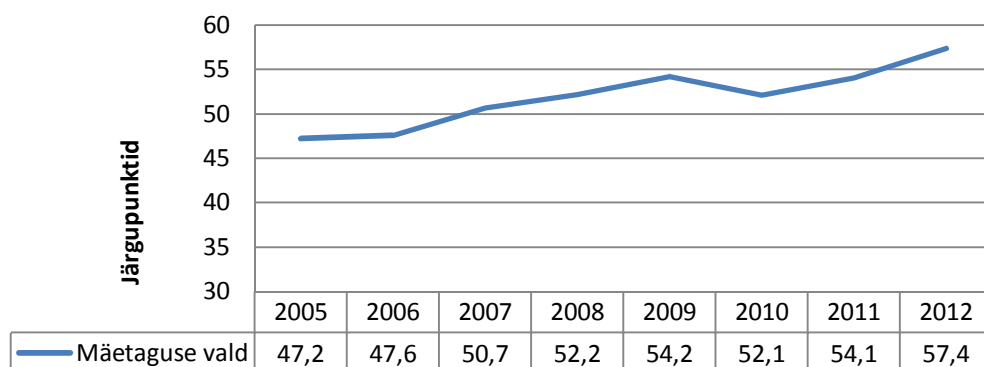
Konsultatsiooni- ja koolituskeskuse Geomedia välja töötatud metoodika järgi määratakse alates 2007. aastast Eesti Vabariigi kohalike omavalitsuste võimekuse indeks. Metoodika aluseks on määratletud KOVi võimekus tulenevalt territooriumist ja KOVi liikmetest – elanikest – ja nende moodustatud kõikvõimalikest organisatsioonidest, ühendustest, võrgustikest.

Teiseks on KOVi üksused, valitsemis- ja haldamisstruktuurid, mille võimekus väljendub kõige olulisemalt autonoomses esindusdemokraatias, kohaliku elu korraldamise võimes ja avalike teenuste osutamises.

Võimekuse all mõistetakse KOV-võimekuse indeksi koostamisel mõõtu, mis näitab subjekti võimete summat (potentsiaali) midagi ära teha. Võimekuse mõiste ei sisalda kohaliku omavalitsuse ja kohalike teenuste kvaliteedi ning valitsemise ökonoomsuse näitajaid.

Võimekuse väärtuse järgi koostatakse pingerida ning allpool toodud graafik näitab Mäetaguse valla kohta 226 kohaliku omavalitsuse pingereas, millest järeldub, et käesoleva metoodika järgi on meie vald keskmiste seas.

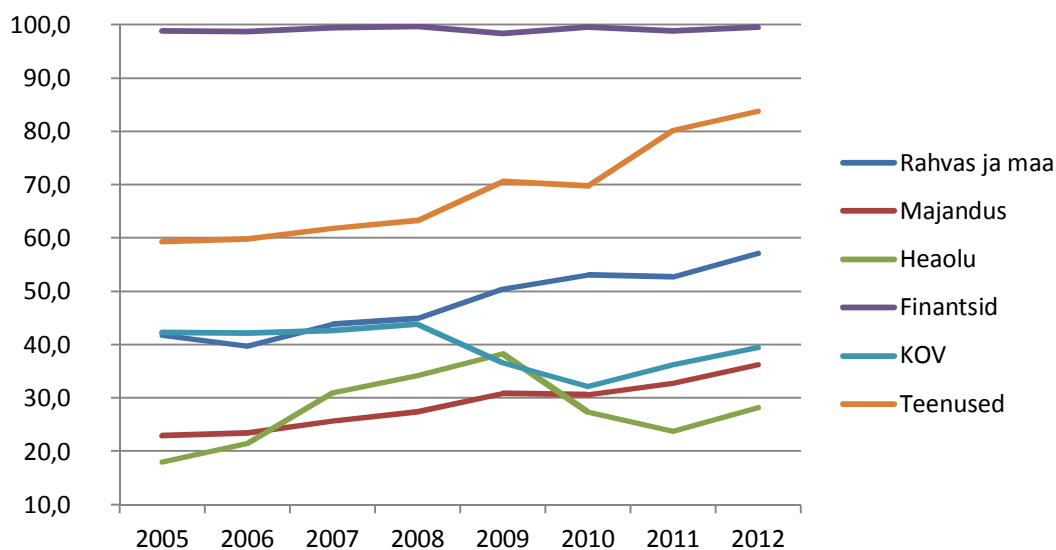
Joonis 5. Mäetaguse valla võimekuse indeksi järgupunktide muutus aastatel 2005-2012



Üldise võimekuse indeksi arvestamiseks võetakse mõlemat KOV-üksuste dimensiooni arvesse võrdses ulatuses. Kummaski eristatakse kolm indeksi komponenti, seega kokku kuus KOV-võimekuse komponenti. KOV-üksuse kui territoriaalse üksuse võimekuse mõõtmisel kasutatakse lisaks otseselt definitsioonist tulenevale komponendile – rahvastik ja maa, veel kohaliku majanduse ja elanikkonna heaolu kui valdade-linnade võimekuse kõige olulisemaid aspekte iseloomustavaid komponente. Omavalitsuse poolt kirjeldatakse läbi valitsemise, haldamise ja teenuste osutamise organisatsioonilise võimekuse, kohaliku omavalitsuse finantsvõimekuse ja kohalike avalike teenuste osutamise võimekuse kaudu.

Järgnev graafik edastab komponentide indeksite dünaamikat aastast 2005. Nagu näha, finantsolukorra järgi oleme me alati saanud maksimumpunkte. Kõige väiksema summaga kohaliku majanduse komponent väljendab majandusüksuste ja tööandjate loodud töökohtade arve, töökoha keskmist väärtust ning majanduse mitmekesisust. Umbes samal tasemel oleva elanikkonna heaolu komponenti mõõdetakse suhtelistele näitajatele toetudes: elanike tulud, töökohtade olemasolu ja toimetulekuprobleemid. Siinkohal tasub märkida, et toimetulekutoetuse mahtu järgupunktide arvutamisel võetakse väärtuste pööratud järjestus. Teenuste komponendi kasvu tingivad haridusvaldkonna kulutuste suurenemine ning sotsiaalsete ja vaba aja veetmise objektide lisandumine.

Joonis 6. Valla võimekuse indeksi peakomponentide muutus aastatel 2005-2011



Rohkem infot saab Geomedia tööst „KOHALIKU OMAVALITSUSE ÜKSUSTE VÕIMEKUSE INDEKS 2011. Metoodika ja tulemused“ ning KOHALIKU OMAVALITSUSE VÕIMEKUSE INDEKSI 2009-2012 ANALÜÜSIST – 11. september 2013.

3. Eelneva arengukava 2008-2015 arengueesmärkide saavutamise analüüs

Järgnevalt analüüsitakse 2008. aastal vastu võetud Mäetaguse valla arengukava 2008–2015, visiooniga aastani 2017, arengueesmärke, nende teostamiseks ellu viidud tegevusi ning saavutamise määra.

3.1. Looduskeskkonna eesmärgid

- **Heakorrastatud keskused ja majapidamised**

Eesmärgi saavutamiseks korraldatakse üle aasta heakorrakonkurssi, mille võitjat premeeritakse ning mida kajastatakse kohalikus ajalehes. Julgustamaks omanikke oma majapidamiste koduõue ning seda ümbritsevat ala korras hoidma, korraldatakse kevaditi ja sügiseti valla kulul suurte konteinerite paigaldus, et elanikel oleks võimalus ära anda ka suurte mõõtmetega jäätmeid.

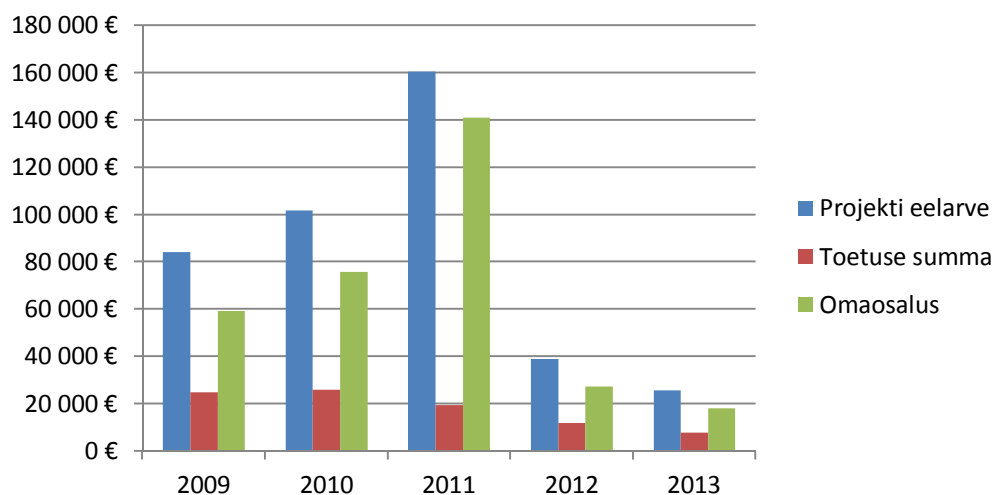
Lisaks kaasatakse valla korrashoidu ka noori – õpilasmaleva ajal teevad noored heakorratöid: koristavad, riisuvad, värvivad jne. 2013. aastal toimusid järgmised laagrid: Alutaguse õpilasmalev, käsitöörühm ning õpilasmaleva Tagavälja talu rühm; kokku osales 51 last.

Vald on korraldanud mitmeid kampaaniaid üldise heakorra parandamiseks. Perioodil 2002-2011 viidi läbi värvikampaania: selle aja jooksul said endale uue värvkatte 239 valla majapidamist, elamut ja abihoonet. Perioodil 2006-2011 läbi viidud katusekampaania toetuse abil remonditi 121 hoone katused. Alates 2012. aastast toimib üldine eluaseme renoveerimise toetus.

Valla keskuste välisilme parendamiseks ning energiamajanduse korrastamiseks töötati välja korteriühistute ning eluaseme parendamise toetamisskeemid. Vallaametnikud jagasid algselt konsultatsioonid ning abi korteriühistute moodustamisel, aastal 2009 alustati korteriühistute renoveerimistoetuse eraldamist.

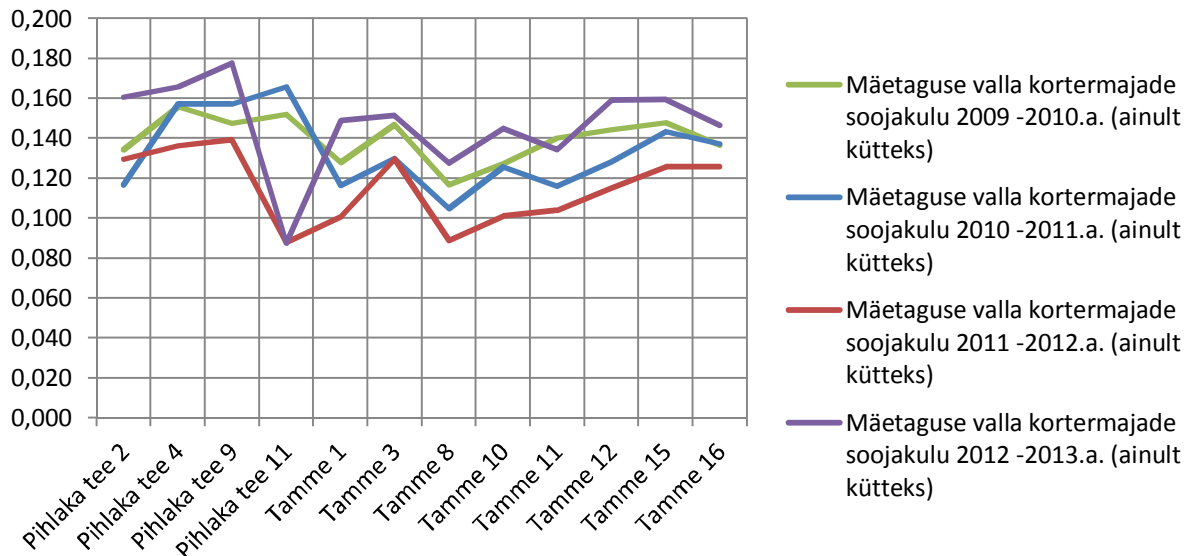
Renoveerimistoetust kasutatakse väga aktiivselt, selle abil said korteriühistud kasutada ka Kredexi toetuskeeme.

Joonis 7. Korteriühistutele valla poolt eraldatud toetuste summad investeeringuteks (seisuga 21. august 2013.a)



Tänu KÜ renoveerimistoetusele on märgatavalt vähenenud korterelamute soojuse tarbimine, mida saab vaadata allpool oleval joonisel.

Joonis 8. Kortermajades tarbitava soojusenergia (MWh/aastas m² kohta) muutus



Selgelt on märgata küttekulude vähenemise trendi, kuid kütteperioodil 2012-2013 see osaliselt tõusis, mis oli põhjendatud ilmastikuoludest.

Aastast 2012 käivitati ühine eluaseme parendamise toetamist, mis ühendas katuse- ja värvikampaania ning kanalisatsioonitoetusi.

Lisaks toimub haljasalade pidev hooldus ja korrastamine: alates 2008. aastast on teostatud järgmised haljastusprojektid:

- Mäetaguse mõisaparki on rajatud jalgteed ning paigaldatud pingid;
- Pagari mõisapargis uuendati kergliiklusteede võrgustikku, pinke ning lillepeenraid;
- rajati haljasala Alutaguse hoolekeskuse ümber;
- korrastati lasteaia õueala;
- korrastati Mäetaguse perearstikeskuse ning põhikooli ümbruse haljasalad.

• **Eksponeeritud ja heakorrastatud vaatamisväärsused**

Igal aastal uuendatakse ning ajakohastatakse valla objektide suunaviidad, muutes tänu sellele liiklemise ja orienteerumise külastajatele lihtsamaks.

Projektide raames tehti järgmised viidastamise tööd:

- Aastal 2009 paigaldati kaks turismiviita märgistusega „Via Hanseatica“;
- Peipsi-Alutaguse piirkonna Koostöökoja koostööprojekti kaudu uuendati ka Mäetaguse mõisa, Kiikla ning Kalina küla külastusobjektide viidad.

Aastal 2011 paigaldati kaks suurt reklaamalust (Koltsina ristmikul ning Väike-Pungerja külas). Peale selle paigaldati suunaviidad ning suured puhkeala infostendid Mäetaguse alevikku.

RMK eestvedamisel renoveeriti Selisoo matkarada ja linnuvaatlustorn. Mitmeaastase projekti käigus loodi Mäetaguse oosil puhkeala koos rolleri- ning suusaradadega.

Aastal 2011 kinnitati Mäetaguse tammik maastikukaitsealaks, mis nüüdseks võimaldab seda loodusala paremini kasutada ning teha korrastamistöid.

Aastal 2012 algas „Via Hanseatica“ jätkuprojekt, mille raames saab täiendada valla ajalooliste ja loodusobjektide eksponeerimist.

- **Elanikkonna kõrge keskkonnateadlikkus**

Vald toetas projekti „Keskkonnahariduslike õppematerjalide koostamine ja testimine Mäetaguse vallas kui Ida-Virumaa loodusõppealal“, mille raames viidi läbi ulatuslik Mäetaguse valla loodusobjektide pildistamise koolitus, koostati 10 loodusõppe programmi ning korraldati Jäägriturniir ja loodusretki. Projektis osales ligikaudu 300 inimest.

- **Säästev loodus- ja maavarade kasutus**

Eesmärgi täitmiseks on arengukava perioodil koostöös vallaga läbi viidud järgmised uuringud ja projektid:

1. Suletud kaevanduste mõju (Tallinna Tehnikaülikool) Tallinn, 2009
2. Selisoo hüdromeoloogilised uuringud kaevandamise mõju selgitamiseks (Tartu Ülikooli Ökoloogia ja Maateaduste Instituut) Tartu, 2009
3. Selisoo ja teiste kaitsealuste märgalade alt põlevkivi kaevandamise tehnoloogiliste võimaluste väljatöötamine (Tallinna Tehnikaülikool) Tallinn, 2011.
4. Selisoo taimkatte seiresüsteemi rajamine hüdromeoloogilistel transektidel ja andmete analüüs (Eesti Märgalade Ühing) Tallinn, 2011

Samuti jäävad sellesse perioodi valla suuremad innovatsioonid alternatiivenergia kasutusele võtmises:

- Kiikla külas rajati kaevandusveel baseeruv kaugküttesüsteem;
- Mäetaguse supelmaja on osaliselt üle viidud päikesejäaksoojusele ehk maasoojusele, taastuva energia kasutust toetavad elektrit tootvad päikesepaneelid;
- Alutaguse Hoolekeskuse sooja tarbevee ettevalmistamine toimub päikesekollektorite abil;
- Mäetaguse aleviku kaugkütte allikaks saab bioküte, milleks rajatakse uus puithakkel töötav katlamaja.

Just viimase projekti realiseerimine tähendab kogu valla üleminekut taastuvatele soojusenergia allikatele.

- **Korrastatud jäätmemajandus**

Küladesse on paigaldatud pakendijäätmete konteinerid. Keskustes on välja ehitatud jäätmemajad. Korteriühistute juures on biojäätmete konteinerid. Mäetaguse alevikus ja Kiikla külas on ka paberjäätmete konteinerid. Hallatakse ohtlike jäätmete punkti, kus valla elanikel on võimalik tasuta ära anda kodudes tekkinud ohtlikud jäätmed.

- **Veekogude tervendamine ja taastamine**

Valla veekogusid mõjutavad oluliselt kaevandustööd, mis tingib pidevat tööd nende korrashoidmise nimel. Eelmise arengukava perioodi raames tehti järgmised tööd:

- Rannapungerja jõe sāngi Mäetaguse valla territooriumil oleva lõigu puhastus;
- Mäetaguse jõe sāngi puhastus;

- Kalina järve äärde rajati puhkekoht.

3.2. Majanduskeskkonna eesmärgid

- **Arenenud infrastruktuur, s.h.**

- **Arenenud ja korras teedevõrk, kaasa arvatud jalgteede võrgustik**

Eelmise arengukava perioodi jooksul tehti Mäetaguse aleviku tänavate asfaltkatte taastusremonti 3,65 km ulatuses ja remonditi 1250m² lasteaia territooriumi teid. Rekonstrueeriti Kooli tänava lõpp, mille tulemusena valmis sõidu- ja jalgteed ning ehitati viiekrundiga detailplaneeringualale, Pärna tänava sõidutee. Teekatte pindamistöid tehti 8,75 km ja kruusateedele ehitati tolmuvaabakatet 22,35 km ning remonditi ja hooldati kruusateid. Lisaks rajati asfaltbetoonkattega kokku 1,88 km asfaltbetoonkattega jalg- ja jalgrattateid. Rekonstrueeritud ja ehitatud tänavaliiklusele on paigaldatud 27 LED-valgustitega tänavavalgustuspunkti.

- **Keskkonnasõbralik ühisveevärk ja kanalisatsioonisüsteem**

Aastal 2008 kinnitas vallavolikogu ühisveevärgi ja kanalisatsiooni arengukava, mille alusel arendatakse valla veevarustust.

Eelmise arengukava perioodi jooksul rajati kokku 26,82 km veetorustikke.

Kanalisatsiooni korrastamise meetme abil paigutati valla elamute juurde 26 kogumismahutit ning kaks puhastusseadet.

Käesoleva arengukava perioodi jäävad ainult arendatavate elamurajoonide veevärgi rajamised.

- **Optimaalne soojus- ja energiamajandus**

Soojamajanduse efektiivsemaks planeerimiseks viidi aastatel 2009-2010 läbi valla sotsiaalhoonete ning kortermajade energiaauditid. 2010. aastal koostati Mäetaguse valla soojamajanduse arengukava, mille lisana kinnitati OÜ Energy Group koostatud „Kiikla küla kaugküttesüsteemi rajamise ning soojuspumpadel baseeruva kaevanduse veest soojusenergia tootmise teostatavus-rakendusuring“. Üldmainitud temaatilise arengukavaga määrati Mäetaguse alevikus ning Kiikla küla keskuses kaugküttepiirkonnad.

Lisaks ehitati välja ning käivitati Kiikla kaevandusveel baseeruv kaugküttevareustus ning Mäetaguse supelmaja viidi osaliselt üle taastuvatele energiaallikatele (maasoojuspumbad ning päikesepaneelid).

- **Atraktiivne ja tuntud turismipiirkond**

Turismi edendamiseks osaleb vald aktiivselt Ida-Virumaa turismiklastris, olles kaasatud kõikidesse kohaturundustegevustesse. Igal aastal osalevad valla esindajad koostöös OÜ Mehntack töötajatega turismimessil „TourEst“ ning muudel turundus- ning sihtkoha tutvustamisüritustel.

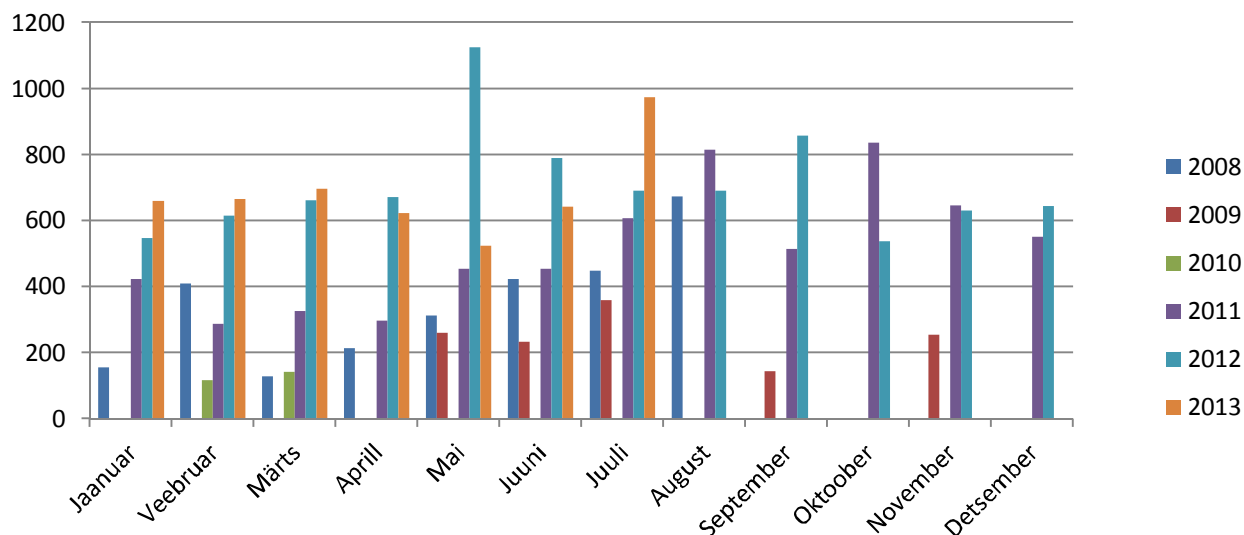
Eelmise arengukava perioodi jääb ka Mäetaguse supelmaja ning jäägrimuuseumi käivitamine ja turundamine. Mäetaguse mõisahotelli arendamine on seatud prioriteediks, kuna tegemist on peamiste turismi tugiteenuste, majutuse ja toitlustuse pakkujaga vallas. Aastal 2011 algatati hotelli ja restorani sisekujunduse uuendamine ning pakutavate heaalteenuste mitmekesistamine eesmärgiga tõsta hotelli ja seega valla külastatavust.

Kohaturundus ja mõisahotell

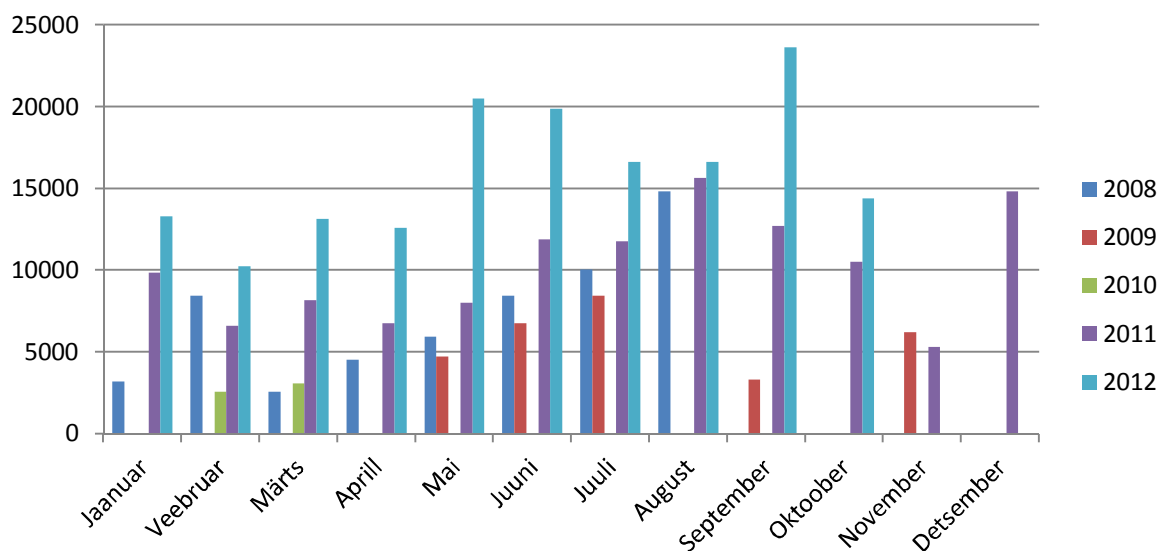
Kohaturundust toetavate tegevuste hulgas olid: vallakaardi uuendamine ning levitamine; valla meenete disain, valmistamine ja levitamine. Valiti Mäetaguse mõisa vein, gravüürina jäädvustati valla tähtsamad arhitektuursed ansamblid.

Peamiseks turundusürituseks on Mäetaguse mõisapäev, mida tähistatakse igal aastal juulis. Lisaks on algatatud järgmised potentsiaalselt üleriigilised sündmused: bigbändide festival „BigBäng“ ja kirveviskamise meistrivõistlus.

Joonis 9. Mõisahotellis ööbimiste arvu muutus aastatel 2008-2012 kuude lõikes



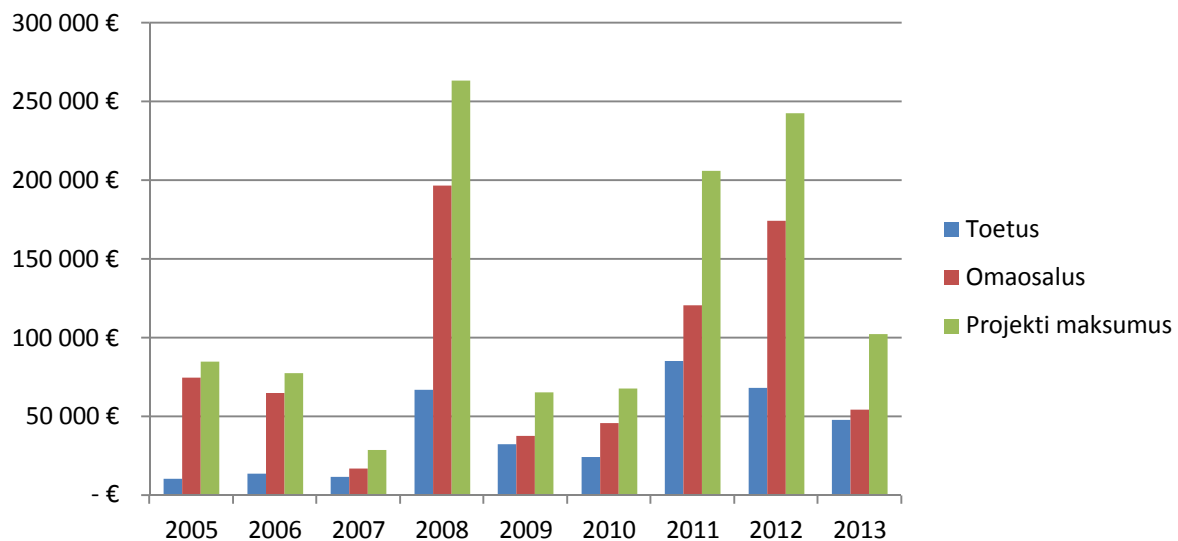
Joonis 10. Mõisahotelli käibe muutus aastatel 2008-2012 kuude lõikes



- **Soodne keskkond ettevõtluse tekkeks ja stabiilseks arenguks**

Tegevust jätkab Ettevõtlustoetuse Fond, pakkudes alates 2005. aastast järgmisi toetusvõimalusi kohalikele ettevõtjatele: stardiabi, ettevõtlustoetus, intresside maksmise toetus, koolitustoetus.

Joonis 11. Eraldatud ettevõtlustoetuse summad aastatel 2005-2013



Kohalike ettevõtjate silmaringi laiendamiseks ning uute kontaktide tekkimise soodustamiseks korraldatakse igal aastal õppereis. Aastast 2007 on õppereisid toimunud järgmistesse riikidesse: Soome, Poola, Läti, Rootsi, Venemaa ja Ukraina, Austria.

Aastal 2012 sõlmiti koostöökokkulepe Ust-Luga vallaga Venemaalt, mille üks prioriteetidest on mõlema osapoole ettevõtjate koostöö soodustamine.

- **Kõrge haldussuutlikkus**

Peale jooksvalt ning pidevalt toimuvate erialaste koolituste ja seminaride, kus osalevad meie ametnikud ning töötajad, viime igal aastal läbi ühist koolitust.

Koostöös viie naabervallaga tehti volikogu liikmetele koolitusprojekt.

Alates 2012. aasta algusest tegutseb valla territooriumil viie valla koostöö tulemusena loodud Menetlusteenistus.

3.3. Elu- ja sotsiaalkeskkonna eesmärgid

- **Lai sotsiaalhoolekande ja olmeteenuste valik**

Vallaelanikele on loodud laialdane sotsiaaltoetuste ja -teenuste valik. Lastega peredele on kuus toetuse liiki, millele lisandub veel koolisõidu kompenseerimine, lasteaia ja koolilõuna maksumuse hüvitamine, huvitegevuses osalemise toetamine ning vähekindlustatud perede lastele tasuta tuusikud lastelaagritesse. Samuti toetatakse õpinguid kutseõppeasutustes ja ülikoolides (kaks eri toetust).

Puudega inimestele on olemas kolm toetust ning vajaduse korral võimaldatakse koduteenuseid ja eluruumi kohandamist. Puuetega lastele pakutakse teenuseid koostöös osahinguga Corrigo ja mittetulundusühinguga Päikesekiir Jõhvis.

Koostöös mittetulundusühingu Laste-ja Perede Tugikeskus ning osahinguga Corrigo võimaldatakse lastele ja peredele nõustamis- ja logopeedi teenuseid.

Eakatele on kehtestatud neli toetust ja samuti võimalus koduteenuse kasutamiseks. Kord nädalas on organiseeritud tasuta bussisõit maakonnakeskusesse Jõhvi. Raviteenusele sõiduks võimaldatakse abivajajatel kasutada valla transporti.

Töötutele on suunatud kaks toetust. Koostöös teiste ametkondade ja mittetulundusühingutega pakutakse võlanõustamis- ja psühholoogiteenuseid.

Lisaks on vallaelanikel võimalik taotleda hambaraviteenuse hüvitist, toetust õnnetusjuhtumi korral ja matusetoetust.

- **Arenenud ja omaalgatusvõimeline kodanikkond**

Omaalgatuse toetamiseks on vallavalitsuses välja töötatud projektitoetuse meede, mis on väga aktiivses kasutuses just külaseltside poolt. Kõige rohkem viiakse ellu külade elanike kokkutulekute ja koostööalgatamise projekte.

Kalina külaseltsi ja Tarakuse küla aktiivsete inimeste eestvedamisel on koostatud ülalnimetatud külade ajalooalmanahhid.

- **Kvaliteetne haridussüsteem**

Nii lasteaia kui ka põhikooli arengu planeerimiseks on koostatud arengukavad.

Lasteaia Tõruke 2011-2013 aastate arengukava põhieesmärk on: laste vajadustele, huvidele ja võimetele optimaalse ja turvalise arengukeskkonna loomine, tagamaks lapse igakülgset arengut, mis võimaldab lapsel hästi toime tulla järgmistes elu- ja arenguetappides.

Tähtsamad arengutegevused:

- õppekasvatustöö üleminek eestikeelseks
- kvalifitseeritud pedagoogilise kaadri olemasolu
- lastevanemate koolitus ja efektiivne koostöö
- õpetajaabide koolitamine
- turvalise ja arendava keskkonna loomine

Nüüdseks on Mäetaguse lasteaed üle läinud täielikule eestikeelsele õppetegevusele ning lasteaias töötavad kvalifikatsioonile vastavad pedagoogid. Teised eesmärgid on järjepidevad. Eelneva arengukava perioodi jooksul tehti järgmised investeeringud: piirdeaia remont, territooriumi haljastus, soojussõlme renoveerimine.

Mäetaguse põhikooli suuremad investeeringud aastatel 2008–2013 olid järgmised: ventilatsioonsüsteemi korrastamine, aula ning lugemissaal juurdeehitatud osas. 2013. a lõpuks sai valmis käsitöömaja.

Aastal 2010 olid Mäetaguse põhikoolil järgmised prioriteetsed arengusuunad:

- kooli üleviimine eestikeelsele õppele;
- õppekava uuendamine;
- liitklassidest loobumine;
- uue õppekava eesmärgi toetava hindamissüsteemi loomine;
- koolikeskkonna parendamine;
- koolipoolse koolitussüsteemi loomine lastevanematele.

Aastaks 2013 olid kõik nimetatud eesmärgid täidetud.

- **Mitmekülgset vaba aja veetmise võimalused**

2008. a loodud Mäetaguse Huvikeskuse allüksused on Mäetaguse rahvamaja, Kiikla rahvamaja ja Pagari seltsimaja.

Mäetaguse Huvikeskuse allasutustes on aktiivne ja mitmekülgne, eri elanike ja huvigruppe hõlmav ning rahvuskultuuri arengut toetav kultuuritegevus. Valla kultuuriasutused teevad

tihedalt koostööd omavahel, teiste vallaasutuste ja mittetulundusühingutega, mis aitab kaasa kultuurisündmuste paremale tasemele ja suuremale huvitatusele.

Huvikeskusel on koostöös spordiklubiga välja töötatud ühtne valla kultuurikalender.

2012. a tegutses huvikeskuses kokku 23 ringi, neis oli osalejaid 231. Kokku toimus 128 sündmust, kus osales 6080 inimest.

Mäetagusel toimuvad järgmised traditsiooniks saanud suurüritused: mõisapäev, bigbändide festival „Mäetaguse Big Bäng“, valla mälumänguturniirid, vabariigi aastapäeva tähistamine, tähtpäevasündmused senioridele, esimese adventi tervitamine, vastlapäeva tähistamine, mitmesugused konkursid (nt fotokonkurss, legendide konkurss, regilaulu konkurss, moosikonkurss, jne) ning noorte tantsulaager, mis aastast 2012 muutus rahvusvaheliseks. Samuti on korraldatud õpikursusi (nt aiakujundus, viljapuude lõikus, tervislik toitumine, fruktodisain jne).

Aastal 2012 renoveeriti Mäetaguse rahvamaja tänapäevaseks ning mitmekülgseks kultuurihooneks.

Kiikla rahvamaja tegevused

Kiikla rahvamaja korraldab mitmeid sündmusi koostöös MTÜga Kiikla Avatud Noortekeskus ning MTÜ-ga Maadaam: Kiikla keha ja kultuuri päev, teatripäev mõisastiilis ja Maadaami näputööpäev. Kiikla rahvamajas tegutsevad järgmised ringid: rahvatants, näite-, laulu-, käsitöö- ja lasteringid.

Pagari seltsimaja tegevused

Seltsimaja juures töötavad järgmised huviringid: käsitööring, naisteklubi Elulõng, noortering, rahvatantsuring ja Atsalama segakoor. Maja teisel korrusel avati 2010. aastal Tädi Manni lastehoid.

Seltsimaja suuremad üritused on: perepäev, Pagari lahingu ja Eesti Vabariigi aastapäeva pidulik tähistamine.

Mäetaguse spordiklubi tegevused

Valla spordi tõhusemaks planeerimiseks ning koordineerimiseks loodi 2011. aastal eraldi üksus MTÜ Mäetaguse Spordiklubi, kellele delegeeriti valla sporditegevuse haldamine. Elanike spordiga tegelemise aktiivsus ja spordiüritustel osalemine on tõusnud. Regulaarselt tegeleb spordiga 150 inimest. Spordielu korraldamiseks on võetud kasutusele spordikalender, kuhu eelneva arengukava perioodi jooksul on lisandunud viis uut võistlust. Mäetaguse valla võistkond tuli väikeste valdade arvestuses Eesti talimängude võitjaks aastatel 2011-2013 ning Eesti suvemängude võitjaks aastatel 2012 ja 2013.

Lisaks toetab vald kohalike laste osalemist teiste valdade spordiklubides, mis tõstab oluliselt sporti harrastavate laste arvu.

- **Kaasaegne ja kliendisõbralik hoolekeskus**

Eelmise arenguperioodi suuremaks projektiks oli Alutaguse Hoolekeskuse ehitamine, käivitamine ning arendamine. Pärast aastatel 2009-2011 ellu viidud pilootprojekti „Eaka inimese vajadustele ja ootustele vastava kaasaegse teenusega õendushoolduskodu käivitamine Mäetagusel“ ning ehitusprojekti täitmist avati 2011. aasta veebruaris Alutaguse Hoolekeskus, mis on üks Eesti ajakohasematest hoolekandeesutustest eakatele ja ööpäevaringset abi vajavatele inimestele. Pakutavad teenused on: päeva- ja ööpäevaringne õendushooldusteenus, pansionaadi-, koduõendus- ja hooldusraviteenus. Hoolekeskusesse on võimalus paigutada ka dementsusprobleemidega inimesi. Suurt rõhku pööratakse teenuse kvaliteedile. Aastatel 2012-

2014 toimub maja töökohapõhise õppe raames Tallinna Tervishoiu Kõrgkooli hooldustöötaja koolitus juba töötavatele hooldajatele ning jätkatakse töökvaliteedi parandamise eesmärgil koostööd Oyane õenduskoduga Norras personali täienduskoolituse ja stažeerimise raames. Praeguseks on hoolekeskuses 90 elanikku nii Ida-Virumaalt kui mujalt Eestist, personali 43 töötajast pooled on Mäetaguse valla elanikud.

- **Väljaarendatud väikeelamupiirkonnad, renoveeritud elamufond**

Kolmes keskuses Mäetagusel, Kiiklas ja Pagaril on kokku 18 korterelamut. 2013. aasta augustikuu seisuga kuulub vallale 57 korterit, millest 16 on sotsiaalkorterid. Sotsiaalkorterite kasutamise sihtrühmad on noorpered, puuetega inimesed, pensionärid ja eakad ning lasterikkad pered. Elluviidud Kredexi projekti raames renoveeriti sotsiaalmaja Kiikla külas ning viis sotsiaalkorterit Mäetaguse alevikus.

Enamikus kortermajades on moodustatud korteriühistu. Toimub pidev infovahetus korteriühistute ja vallaametnike vahel. Korteriühistud kasutavad aktiivselt renoveerimistoetust elamute soojapidavuse tõstmiseks. Eelmainitud korteriühistute renoveerimistoetus näitab juba olulist soojusenergia kokkuhoidu.

Eelmise perioodi jooksul on tehtud Mäetaguse aleviku ja Pargitaguse elamuala detailplaneeringud. Töös on Kiikla väikeelamupiirkonna detailplaneering, mille eesmärk on kujundada Kiikla küla atraktiivseks elamispiirkonnaks.

Algatatud eluaseme toetuse skeem soodustab valla elamufondi uuendamist.

4. Arengu suundumused

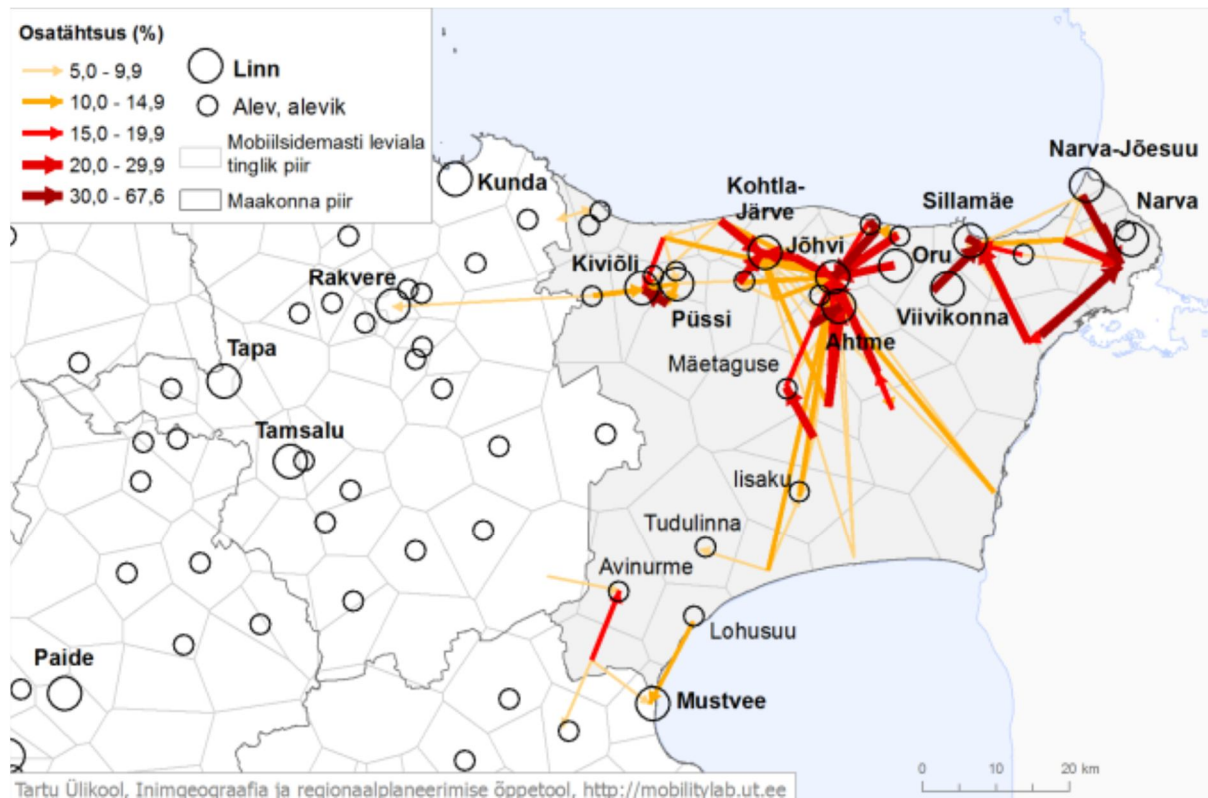
Euroopa Liidu üldine suund perioodil kuni 2020 on saavutada nutikas ja jätkusuutlik kasv ning seetõttu planeeritakse Ida-Virumaal, eriti maakonna põhjapoolses osas suuremahulisi investeeringuid logistika arendamisse (lennuväli, sadamad, teed) ning tööstusaladesse. Maakonna lõunaosa nähakse sealjuures loodusliku alana, mis on mõeldud nii külalistele kui ka piirkonna elanikele. Mäetaguse vald kujutab endast tööstus- ja looduspiirkonna vahelist üleminekuala. Asumine üleminekualal võimaldab kasutada mõlema piirkonna eeliseid, võimalusi ja hüvesid, samas kõik tegevused peavad olema looduskeskkonda säästvad ja kõik võimalikud riskid tuleb minimeerida.

4.1. Väliskeskonna suundumused ja arengumõjurid

Väliskeskonna aspektide all kajastatakse asjaolusid ja fakte, mis tulenevad seadusandlusest, riikliku tasandi strateegilistest suundumusest ning Eesti hetkeolukorra üldisest seisundist.

Tehtud uuringud näitavad rohkem maakonnakeskuse Jõhvi linna kujunemist meie valla tömbekeskuseks, kus inimesed käivad avalike teenuste saamiseks – vaata allpool olevat joonist, mis kajastab tööperioodil inimeste pendelrändeid mobiilse positsioneerimisega.

Joonis 12. Elukoha ja tööaja ankurpunkti vahel liikujate osatähtsus piirkonna elukohtade arvust Ida-Viru maakonnaga seotud liikumistes tööperioodil.



Selgelt eristatav on pendelränne Kohtla-Järve ja Jõhvi linna ning Eesti Energia Estonia kaevanduse vahel, samas inimeste voog on ikkagi suunatud Jõhvi kanti ning Kohtla-Järve Ahtme (Iidla) linnaossa. Joonisel 16 on esitatud piirkonda sisse ja välja liikuvate inimeste arvu erinevus elukoha ja tööaja ankurpunkti vaheliste liikumiste põhjal tööperioodil. Piirkonda sisse liikuvad inimesed on need, kelle tööaja ankurpunkt asub vastavas piirkonnas, elukoha ankurpunkt aga

mujal piirkonnas. Joonisel on märgitud sisenejate ning väljajate erinevus, kui on see negatiivne siis väljajaid on rohkem kui sisenejaid, nagu seda on Mäetaguse valla keskses polügoonis, positiivne on aga Estonia kaevanduse polügoon.

Joonis 13. Piirkonda sisse ja välja liikuvate (elukoha ja tööaja ankurpunktide vaheline liikumine) inimeste arvu erinevus Ida-Viru maakonnas tööperioodil.



Piirkonna arengut mõjutavad kõige rohkem järgmised strateegilised dokumendid:

- **Põlevkivi kasutamise riiklik arengukava 2008-2015**

Lähtuvalt kõige olulisemast põlevkivi kasutamist reguleerivast alusdokumendist – “Põlevkivi kasutamise riiklikust arengukavast 2008-2015” – on Eesti riigil põlevkivi kaevandamisel kolm strateegilist eesmärki:

- 1) tagada Eesti varustus põlevkivienergiaga ning kindlustada Eestile energeetiline sõltumatus;
- 2) põlevkivi kaevandamise ja kasutamise efektiivsuse tõstmine;
- 3) põlevkivi kaevandamise ja kasutamise keskkonnamõju vähendamine.

- **Ida-Virumaa tegevuskava 2010-2014 ja Ida-Virumaa arengukava 2014-2020 (kinnitatud 6.11.2012)**

Looduskeskkond ja -ressursid

- Ida-Virumaa puhta looduskeskkonna baasil eksisteerib liikide elupaikasad hoidev ja siduv roheline võrgustik, väärtustamaks puutumatut loodust, metsi ja suuri rabamassiive.
- Ida-Virumaa loodusressurse kasutatakse tõhusalt ning jätkusuutlikult
- Ida-Virumaa liigub kiirelt jäätme- ja heitmevaba tootmise poole nii ressursside ammutamisel (nt kaevandamisel) kui ka ressursside töötlemisel. Maakonna ettevõtted ja

innovatsioonipartnerid on olnud edukad erinevate jäätmete kasutamise arendamisel toodeteni ning nende toodete realiseerimisel.

Inimene

- Maakonna elukeskkond on oma kvaliteedilt Eesti paremate hulgas, luues eeldused rahvastikutrendide positiivsemaks arenguks.
- Ida-Virumaal on kujunenud välja sidusus eesti- ja venekeelse kogukonna vahel, mis põhineb kindlustundel mõlema kogukonna säilimises.
- Ida-Virumaa rahvatervise näitajad on paranenud ning jõudnud Eesti keskmisele tasemele
- Ida-Virumaal toimib aktiivne kultuuri- ja spordielu, mis tugineb kultuuri- ja spordivaldkondade tuntud ja professionaalsetele tegijatele ja laiale kandepinnale maakonna elanike hulgas.
- Maakonnas on kujunenud välja hästi integreeritud haridussüsteem, mida iseloomustab selge ja mõtestatud seos eri haridusastmete ning haridusasutuste vahel. Haridussüsteem on orienteeritud ühiskonna oluliste väärtuste ja ettevõtlikkushoiakute kujundamisele ning on tihedalt seotud ettevõtluse, vabaiühenduste ja avaliku sektori ees seisvate ülesannetega.

Majandus

- Ida-Virumaa ettevõtted on olulisel määral suutnud kohaneda maailmamajanduse raskuskeskmete nihkumisega läänest itta. Maakonna ettevõtted on omandanud tugeva võimekuse toota ja kaubelda arenevatel turgudel.
- Maakond on sujuvalt integreerunud ida-lääne suunaliste logistikakorridoridega, Ida-Virumaa on rahvusvahelise lennuliiklusega maakond.
- Põlevkivivaldkonnaga seotud teadmised ja oskused on maakonna oluliseks mittemateriaalseks ekspordiartiklits, pakkudes huvitatud riikidele võimalust arendada oma põlevkiviressursside ammutamist ja kasutamist.
- Ida-Virumaa maamajandus ja väikeettevõtlus suudavad olla konkurentsivõimelised nii kodu- kui välisurgudel ning nende areng põhineb inimeste ettevõtlikkushoiakutel.
- Välja arendatud tööstusalade baasil on kaasatud maakonda kõrget lisandväärtust pakkuvaid investeeringuid.
- Sotsiaalvaldkonda toetav ettevõtlus ja rekreatsioonivõimalusi pakkuv turism on muutnud Ida-Virumaa atraktiivseks sihtkohaks Aasia ja Euroopa eakatele.
- Ida-Virumaa avatud turismiklaster pakub oma uuenduslikkuse ja oskusteabe alusel kõige mitmekülgsemaid ja kontrastiderohkemaid turismielamusi Eestis.

Valitsemine ja võim

- Ida-Virumaa on efektiivselt hallatud ning sihipäraselt ja kooskõlastatult tegutsev maakond kolme riigi piirkondade vahelises (Kirde-Eesti - Kagu-Soome - Loode-Venemaa) edukas koostöö- ja kasvupiirkonnas.
- Ida-Virumaa on olnud edukas avaliku sektori asutuste toomisel maakonda

4.2. Arengu eesmärgid tegevusvaldkonniti

4.2.1. Tegevusvaldkond 1: üldvalitsemine

Strateegiline eesmärk: **Mäetaguse valla valitsemisteenus on kiire ja kvaliteetne.**

Valdkonna ülesanded:

- internetipõhine geinfosüsteem (GIS) on aktiivses kasutuses;
- vald on avatud riigisisesele ja -välisele koostööle, pakkudes arenguvõimalusi kohalikele inimestele;
- info on õigel ajal esitatud ja kättesaadav kõigile;
- otsustamisprotsessi on kaasatud erinevate sihtrühmade esindajad.

4.2.2. Tegevusvaldkond 2: elu- ja looduskeskkond

Meede 2.1: Elamu- ja kommunaalmajandus

Eesmärgid	Tulemused/ indikaatorid
<ul style="list-style-type: none">• elamud on korrastatud ja energiatõhusad, elanikud tunnevad vastutust oma ühisvara eest	<ul style="list-style-type: none">• energia kasutamine ruutmeetri kohta

Strateegilise eesmärgi saavutamiseks on seatud ülesanded:

- valla territooriumitel olevate elamute ja kortermajade korrastamise, tuleohutuse ning energiatõhususe soodustamine ning toetamine;
- kalmistu korrastamine ja haldamine;
- avalike saunade korrastamine ja haldamine;
- kommunaalteenuste arendamine;
- kortermajade parklate laiendamise toetamine;
- taastuenergia kasutamine.

Meede 2.2: Keskkonnakaitse

Eesmärgid	Tulemused/ indikaatorid
<ul style="list-style-type: none">• Mäetagusel väärtustatakse looduskeskkonda	<ul style="list-style-type: none">• hoonete energitõhususe ning taastuenergia kasutamise suurendamine• kõik majapidamised on liitunud ühe jäätmeveopiirkonnaga

Strateegilise eesmärgi saavutamiseks on seatud ülesanded:

- Loodusobjektide ja haljasalade korrastamine ning hooldamine:
 - Mäetaguse aleviku endiste tiigikohtade korrastamine;
 - looduskaitse objektide tähistamine ja suunaviitade paigaldamine;
 - välisilmet riivavate hoonete likvideerimine;
 - vallas olevate bussipeatuste ja väikevormide (infotahvlid, infoalused ja viidad ning muud väikevormid) korrastamine;
 - heakorrakonkursi läbiviimine.

- Loodusressursside säästev kasutamine:
 - maavarade kaevandamisel ning töötlemisel arvestatakse keskkonnasäästliku printsiibiga, kohaliku loodusega ning elanikega;
- Looduskeskkonna saasteohu vähendamine ning seisundi parandamine:
 - märgalade ja looduslike veekogude korrastamine ning hooldamine;
 - keskkonnauuringute ja -seire analüüsimine ning jätkamine.
- Jäätmemajanduse edasine arendamine:
 - ühtse jäätmeveopiirkonna moodustamine kogu valla territooriumil;
 - biojätmete kompostimise võimaldamine.
- Keskkonnateadlikkuse tõstmine elanike ja valla külaliste seas:
 - looduse ja ökolahenduste propageerimine ning eksponeerimine.

Meede 2.3: Avalik kord

Strateegilised eesmärgid	Indikaatorid
<ul style="list-style-type: none"> • valla elanikel ja külalistel on turvaline elada 	<ul style="list-style-type: none"> • rikkumised on lõpuni menetletud • rikkumiste arv valdkonniti väheneb

Strateegilise eesmärgi saavutamiseks on seatud ülesanded:

- abipolitseinike võrgustiku laiendamine turvalisuse tagamiseks;
- vabatahtliku päästetegevuse võimekuse tõstmine ja toetamine.

4.2.3. Tegevusvaldkond 3: ettevõtlus ja turism

Meede 3.1: Ettevõtlus

Strateegilised eesmärgid	Tulemused/indikaatorid
<ul style="list-style-type: none">Mäetaguse vallas on arenenud ettevõtlus	<ul style="list-style-type: none">tulumaksu laekumine inimese kohtaettevõtete arv

Strateegilise eesmärgi saavutamiseks on seatud ülesanded:

- ettevõtluse arendamiseks taristu ja tugisüsteemi loomine;
- ettevõtluskeskkonna arendamiseks toimiva koostöövõrgustiku loomine;
- ettevõtjate arengut toetav territoriaalne planeerimine;
- tööjõu liikuvuse suurendamine;
- loomemajanduse toetamine.

Meede 3.2: Turism

Strateegilised eesmärgid	Indikaatorid
<ul style="list-style-type: none">vald on tuntud ja kõrge külastatavusega turismipiirkond koos kvaliteetsete tugiteenustega	<ul style="list-style-type: none">valla külastajate arv;majutuskohtade arv ning nende täituvus

Turismivaldkonna üldised maakonna tasemel arengud on kokku võetud [Ida-Virumaa turismiklastri strateegias](#) ning põhinevad E³ turismitoote kontseptsioonil. Eeltoodud strateegias on toodud ka täpsemad turismivaldkonna arengueesmärgid.

Mäetaguse vallas on puudu majutusvõimalustest turismitaludes, mis oleks kindlasti üks pereettevõtte võimalustest. Mõistlik on kasutada täielikumalt ära valla looduskeskkonna pakutavaid võimalusi (rabamatkad, jahipidamine, fotojaht, metsaandide korjamine jne) ning edasi arendada loodusesse rajatud turismi infrastruktuuri (laudteed, telkimiskohad, lõkkekohad, matkamajad jms).

Strateegilise eesmärgi saavutamiseks on seatud ülesanded:

- osalemine Ida-Virumaa turismiklastris ja selle kaudu koostöö arendamine Ida-Virumaa tõmbekeskustega;
- loodus - ja sporditurismi objektide arendamine ja turundamine;
- kvaliteetsete teenuste pakkumine ja turismiobjektide reklaamimine;
- majutuskohtade tekkele ja arengule kaasaaitamine.

4.2.4. Tegevusvaldkond 4: sotsiaalne keskkond

Meede 4.1: Sotsiaalne kaitse ja tervishoid

Strateegilised eesmärgid	Tulemused ja indikaatorid
<ul style="list-style-type: none">• elanikele on tagatud teenuste kättesaadavus, loodud võimalused toimetulekuks ja aktiivseks eluks• toimub laialdane ning mitmekesine ennetustöö riskirühmadega	<ul style="list-style-type: none">• toetuste saajad täidavad oma sotsiaalseid kohustusi: maksavad üüri, osalevad aktiivselt tööturul• indikaatorid: toimetuleku toetuse saajate osakaal• töötuse määr• elanike iive

Strateegilise eesmärgi saavutamiseks on seatud ülesanded:

- laste ja perede toimetulekut soodustavate teenuste osutamine;
- ennetustegevuste läbiviimine vältimaks inimeste jõudmist abivajaja staatusesse;
- mitmekesiste sotsiaalteenuste arendamine hoolekeskuse baasil;
- noortekeskuste käivitamine, et tagada lastele arendav ja turvaline elukeskkond;
- sotsiaaltoetuste ja –teenuste süsteemi toimimine abivajaduse põhiselt;
- puuetega inimestele turvalise elukeskkonna tagamine ja ühiskonnaellu integreerimine;
- tervislike eluviiside toetamine.

Meede 4.2: Haridus

Eesmärgid	Tulemused /Indikaatorid
<ul style="list-style-type: none">• vallas on tagatud võimalus omandada haridus nüüdisaegses õpi- ja mängukeskkonnas	<ul style="list-style-type: none">• laste arv lasteaias ja koolis• koolikohustuse mittetäitjate arv

Strateegilise eesmärgi saavutamiseks on seatud ülesanded:

- haridussüsteemi toimimine organisatoorselt ja õppekava arenduselt, et tagada igale lapsele ja noorele terviklik arengukeskkond;
- lastevanemate koolitamine;
- õpitegevuse arendamine;
- haridustöötajate kvalifikatsiooni, motivatsiooni ja tulemuslikkuse tõstmine;
- õpilasveo eriliini tagamine;
- laste ja noorte kaasamine erinevatesse tegevustesse ja projektidesse;
- õpilas- ja töömalevate ning laagrite korraldamine;
- täiskasvanutele huvitegevuse ja enesetäiendamise loovtegevuse võimaluste pakkumine.

Meede 4.3: Kultuur, noorsootöö ja sport

Strateegilised eesmärgid	Tulemused / indikaatorid
<ul style="list-style-type: none">vallas toimub aktiivne kultuuri- ja spordielu, mis tugineb laiale kandepinnale valla elanike hulgas	<ul style="list-style-type: none">inimeste kaasatus kultuuri- ja spordielu korraldamisseosavõtt üritustestkultuurikollektiivide arvnoorte osavõtt ühiskonna tegevustest

Strateegilise eesmärgi saavutamiseks on seatud ülesanded:

- raamatukogu lugejate arvu suurendamine, mitmekesise fondi loomine ja harivate ürituste korraldamine;
- mitmekülgsete kultuuri- ja huvitegevuste korraldamine Mäetaguse ja Kiikla rahvamajas ning Pagari seltsimajas;
- pärandkultuuri- ja ajaloo huviliste tegevuse toetamine;
- elanike loometegevuse ja rahvakultuuriga seotud isetegevuse toetamine;
- teiste omavalitsuste ja sõprusvaldadega kultuurialase suhtlemise ja koostöövõimaluste arendamine ning toetamine;
- sporditegevuse toetamine ning edendamine, tervisliku eluviisi propageerimine;
- elanikkonna aktiivne kaasamine ühistevõimustesse;
- kodanikualgatuse ja seltsitegevuse toetamine.

4.2.5. Tegevusvaldkond 5: Tehniline infrastruktuur

Eesmärgid	Tulemused
<ul style="list-style-type: none">valla taristu on inimvajadusi toetav ja arvestav	<ul style="list-style-type: none">kergliiklusteede kmtänavate valgustuse osakaalliiklusavariide arvu dünaamikajoogiveetorustike kmjoogivee kvaliteedi näitajadlokaalsete reoveekogumis- ja käitlemispunktide arv

Meede 5.1: Vesi ja kanalisatsioon

Valdkonna peamine eesmärk on kogu valla territooriumil elanikele joogivee tagamine.

Strateegilise eesmärgi saavutamiseks on seatud ülesanded:

- Olemasolevate kanalisatsioonitorustike ajakohastamine ning uute rajamine:
 - olemasolevate raudbetoonist kanalisatsioonikaevude vahetamine plastkaevude vastu, tagamaks kanalisatsiooni veepidavuse;
 - olemasolevate asbesttsementtorudest torustike väljavahetamine;
 - Pagari küla ühiskanalisatsiooni rajamine (sh puhasti);
 - ühiskanalisatsiooni rajamine uutele elamualadele (Pärna, Pargitaguse, Kiikla).

- Vihmavee ärajuhtimissüsteemide korrastamine ja rajamine Mäetaguse alevikus ja Kiikla küla keskses.
- Olemasolevate puhastusseadmete täiustamine:
 - biotiikide ja mudasettebasseini rekonstrueerimine Mäetagusel;
 - voolurahusti mahutite paigaldamine Kiiklas;
 - biopuhastite avariiedastussüsteemide täiustamine ja kaugjuhtimissüsteemide ehitamine;
 - biopuhastusprotsessi jäätmete käitlusseadmete lisamine biopuhastitele.
- Joogivee kvaliteedinõuetele vastavuse tagamine:
 - vee töötlemine pumplas;
 - avariiedastussüsteemide täiustamine ja kaugjuhtimis/kontrollimissüsteemide ehitamine;
 - uute veetrasside/kaevude ehitamine.

Meede 5.2. Soojamajandus ja energeetika

- võimaluste loomine kaugküttega liitumiseks kaugküttepiirkonnas;
- uute taastuvenergia kütuseliikide kasutuselevõtmine;
- kaugküttetorustike korrastamine ja rajamine (detailplaneeringu ala) soojakadude vähendamiseks;
- hoonete energiatõhususe parendamine ja energiasäästu meetmete aktiivsem kasutamine;
- tänavavalgustuse rekonstrueerimine koostöös võrguettevõtjatega.

Meede 5.3. Teed ja transport

- teede inventeerimine ja kategooriatesse jaotamine;
- teede ehitamine ja rekonstrueerimine;
- teedeholduse korraldamine;
- liikluse ohutumaks muutmine liikluskorralduse vahenditega;
- liiklusväljaku ja mängulinnaku rajamine;
- kergliiklusteede võrgustiku rajamine;
- energiasäästliku tänavavalgustuse arendamine.

Meede 5.4. Side

- optiliste sideliinide ehitamine ja olemasolevate väljavahetamine.

6. Arengukava elluviimine ja seire

Käesoleva arengukava alusel on koostatud valla eelarve strateegia, kus on välja toodud teostatavate projektide ajastus ning finantsilised ressursid.

Arengukava viiakse ellu kõigi asjakohaste partnerite koostöös. Arengukavas kirjeldatud arendusprojektide teostamise eest vastutavad vastavad valla ametnikud ja allasutused.

Vallavalitsus korraldab kord aastas arengukava eesmärkide täitmise seire indikaatorite abil. Igal aastal uuendatakse arengukava koos eelarvestrateegias toodud tegevuskavaga, võttes sealt välja teostatud projektid, teostamata, kuid aktuaalsuse kaotanud projektid ning lisades vajaduse korral juurde uued arendusprojektid.

Arengukava eesmärkide seire andmestik ning tegevuskava uuendamise andmestik tehakse avalikkusele kättesaadavaks vallavalitsuse kodulehel.

Kokkuvõte

Käesolev arengukava kujutab endast koostööl põhinevat seisukohta valla arengule oluliste eesmärkide ning nende eesmärkide saavutamiseks vajalike tegevuste suhtes. Arengukava finantspool on kajastatud arengukava lisaks oleva eelarve strateegias, millele tuginedes koostatakse valla eelarve. Arengukava toetab ELi tõukevahendite ning teiste rahastajate rahaliste vahendite tõhusat kasutamist Mäetaguse vallas.