

KÕO VALLA ARENGUKAVA 2015-2025



1. SISSEJUHATUS

Käesolev Kõo valla arengukava 2015-2025 (arengukava) jätkab Kõo Vallavolikogu 15.11.2007 määrusega nr 20 kehtestatud ja Kõo Vallavolikogu määrusega nr 7 06.10.2011 muudetud Kõo valla arengukava 2008-2015 poolt püstitatud eesmärkide saavutamist ja elluviimist.

Arengukava koostamise õiguslik alus on kohaliku omavalitsuse korralduse seadus, mille §37 kohaselt peab vallal olema arengukava ja eelarvestrateegia, mis on aluseks eri eluvaldkondade arengu integreerimisele ja koordineerimisele. Arengukava peab olema koostatud valla kohta ja selles esitatakse vähemalt:

- 1) majandusliku, sotsiaalse ja kultuurilise keskkonna ning looduskeskkonna arengu pikaajalised suundumused ja vajadused;
- 2) probleemide ja võimaluste hetkeolukorra analüüs tegevusvaldkondade lõikes;
- 3) tegevusvaldkondade strateegilised eesmärgid koos taotletava mõjuga arengukava perioodi lõpuni;
- 4) strateegiliste eesmärkide täitmiseks vajalikud tegevused arengukava perioodi lõpuni.

Kõo valla arengukava on Kõo valla tegevuse aluseks. Sellega määratakse ära valla pikaajalised eesmärgid ja selle elluviimine on vallavalitsuse olulisim ülesanne. Arengukava kujutab endast terviklikku tegevusjuhist, kus fikseeritakse valla arendamise prioriteetid ning esitatakse konkreetne tegevusplaan nende saavutamiseks.

Sellisel kombel eesmärgistatakse kohaliku omavalitsuse tegevus, tagatakse sihipärane liikumine püstitatud eesmärkide suunas, arvestades olemasolevaid võimalusi. Arengukava aitab vältida juhuslikkust ja kaootilisust valla kui terviku juhtimisel. Samuti võimaldab ta ratsionaalsemalt kasutada olemasolevaid ressursse.

Vastavalt Kohaliku omavalitsuse korralduse seadusele on arengukava aluseks valla eelarve koostamisel ning investeringute tegemisel ja laenude võtmisel.

Arengukava aitab viia kooskõlla erinevate struktuuride tegevust (ettevõtjad, kohalik omavalitsus, investorid, riigivõim, mittetulundusühingud), samuti on abiks poliitiliste ja majanduslike otsuste langetamisel. Üheks arengukava eesmärgiks on ka valdkondade kaupa hinnata olemasolevat olukorda ja tuua välja probleemid.

Arengukava võib pidada tinglikuks kokkuleppeks erinevate huvigruppide vahel, mis on läbi arutatud ja aktsepteeritud ka valla elanike poolt. Sellisena hõlbustab ta valla tutvustamist ning sisendab kindlustunnet investoritesse jt võimalikesse partneritesse.

Arengukava peab tuginema olemasolevatele ressurssidele ja eeldustele, olema realistlik ja elluviidav. Samas ei saa see olla lõplik, vaid vastavalt taustsüsteemis toimuvatele muutustele tuleb ka arengukava korrigeerida. Seega jätkatakse arengukava koostamise ja täpsustamise protsessi pärast selle vastuvõtmist.

Käesoleva arengukava vaatab Kõo Vallavolikogu läbi iga-aastaselt. Tehakse parandused, täpsustatakse finantsid, tööde järjekord. Parandused arengukavasse tehakse Kõo Vallavolikogu määrustega. Kõo valla arengukava avalikustatakse Kõo valla kodulehel, Kõo raamatukogus ning

Kõo Vallavalitsuses. Kõo valla arengukava on suunatud Kõo valla inimestele ja seetõttu on kõik ettepanekud oodatud.

Käesoleva dokumendi koostamisel on lähtutud arusaamast, et Kõo valla kui kohaliku omavalitsusüksuse põhimissiooniks on demokraatia, sotsiaalse ja majandusliku arengu tagamine ning kohaliku identiteedi säilitamine ja arendamine.

Eduka omavalitsuse toimimise eelduseks on inimesed, kes tunnevad rahulolu oma perekonnast, elukeskkonnast ja tööst. Vallavalitsuse ülesanne on sotsiaalse kapitali arendajana sellele kaasa aidata, luues tingimused soodsaima elukeskkonna kujunemisele ning tagades kõigi elanike sotsiaalsed õigused ja nende huvide rahuldamise.

Antud arengukavas tuuakse välja esmalt valla arengu üldpõhimõtted, sh eelarve kujundamise põhimõtted. Seejärel esitatakse tegevuskava erinevate valla arengu seisukohalt oluliste eluvaldkondade kaupa. Iga tegevusala puhul analüüsitakse hetkeseisu ja antakse sellele hinnang, tuuakse esile eesmärgid ja prioriteedid ning konkreetsed arengusuunad ja tegevused aastateks 2015-2025.

SWOT-analüüsis tuuakse välja Kõo valla tugevused, nõrkused, võimalused ja ohud

Tugevused:

- Soodne asukoht, looduslähedus. Kõik peamised infrastruktuurikomponendid olemas.
- Võrdlemisi hea teedevõrk.
- Õpilastranspordi olemasolu.
- Üldjuhul piisavad elektrivõimsused.
- Linnade lähedus (pendelmigratsioon)
- Põllumajandusühistute aktiivne tegutsemine, vähe harimata maid.
- Olemas potentsiaal alternatiivsete tootmisharude tekkeks ja arenguks.
- Põhihariduse saamise võimalus kodu lähedal.
- Kvalifikatsiooninõuetele vastav, koostöö- ja arenguvõimeline pedagoogiline kaader.
- Pikaajalised rahvusvahelised suhted Soome ja Rootsi koolidega. Toimiv õpilasvahetus ja koostööprojektid.
- Õpilaste mitmekülgne arendamine huviringides ning osalemine erinevatel konkurssidel ja võistlustel.
- Vähene õpilaste arv klassis võimaldab individuaalse lähenemise igale õpilasele.
- Töökasvatus koolis (suvine aiatöö, hoogtööpäevakud kooliümbruse korrastamiseks).
- Kultuurimaja ja kiriku aktiivne tegevus.
- Tihe koostöö kultuuri- ja haridusasutuste vahel.
- Aktiivne kultuurielu.
- Toimiv sotsiaalisüsteem.
- Pilistvere hooldekodu olemasolu. Sotsiaalmajade ja korterite olemasolu
- Esimese etapi arstiabi kättesaadavus.
- Hambaravi teenuse kättesaadavus (2 korda kuus).
- Valla madal laenukoormus
- Politsei ja kaitseliidu vaheline koostöö.
- Üldine keskkonnaseisund on hea.
- Puuduvad suured keskkonnareostajad.
- Valla jäätmehooldus eeskirja olemasolu ning toimiv jäätmete äravedu.
- Hästi toimiv võrgustik: alaealiste komisjon – kool – sotsiaaltöötajad - pereõde

Nõrkused:

- Raske on leida vahendeid investeerimiseks.
- Õpilastranspordi sesoonsus.
- Riigi nõrk maaelupoliitika.
- Teede kehv seisukord
- Illegaalse majandustegevuse suur osatähtsus (must tööjõud jms.)
- Kvaliteetse tööjõu vähesus.
- Vähe vaatamisväärsusi (turism).
- Elanike arvu vähenemine ja vananemine.
- Vähesed vahendid õppekeskkonna parandamiseks ning materiaalse baasi täiendamiseks.
- Erivajadustega õpilaste arvu jätkuv suurenemine.
- Elanike passiivsus ja vähene huvi kohalike kultuuri- ja spordisündmuste vastu.
- Sotsiaalabist sõltumine, iseendaga toimetulematus.
- Alkoholismi ja tuberkuloosi levik ja sellest tulenevad tervisehäired.
- Töökohtade vähesus ja töötuse kasv, motivatsiooni puudus
- Sotsiaalpinnad vajavad remonti.
- Endaga mittetoimetulevad inimesed ja õpitud abitus
- Politsei reformimine ja teenuse võimalik kaugenemine
- Päästeteenistuse kohalejõudmine võtab aega.
- Veekogude (eelkõige Navesti jõgi) kinnikasvamine.
- Kobraste tekitatud probleemid.

Võimalused:

- Planeeringuga lahendada komplekselt kommunikatsioonivõrgud.
- Avatus ja valla aktiivsus soodustavad investorite leidmist
- Euroopa Liidu jm. toetuste taotlemine maapiirkondade arendamiseks.
- Mitmesuguste maal perspektiivsete alternatiivsete tegevusharude tutvustamine ja propageerimine.
- Valla toetus valguskaablivõrgu väljaehitamiseks majadeni.
- Turismi toetamine, märgistamine, viidad, juurdepääsuteed
- Pansionaadi rajamine
- Palverännutee, matkarajad, orienteerumine, paremini müüa
- Kirivere keskuse väljaarendamine
- Koostöö korraldamine erinevate küsimuste lahendamisel ja ürituste korraldamisel.
- Kooli kujundamine piirkonna kultuurikeskuseks.
- Huvihariduse ja pikapäevarühma tagamine
- Osalemine projektides, mis toovad kasu ka vallarahvale (vanapaberi kogumine, "Teeäärne puhtaks" jm).
- Eneseteostusvõimaluste, maaturismi, kodu-uurimise ja ühistegevuse areng.
- Külade sotsiaalse ja kultuurilise, sh spordi ja noorte tegevuse edendamine.
- Sportimisvõimaluste mitmekesistamine, väliväljakute rajamine.
- Mittetulundusühingute areng.
- Toimiv avahoolduse süsteem.
- Uute teenuste väljaarendamine.
- Tugevam koostöö kõigi korrakaitseorganite vahel info kogumiseks ja kuritegevuse ennetamiseks.
- Elanike keskkonnateadlikkuse suurendamine.
- Tagada tervislik elukeskkond ja kvaliteetse arstiabi saamise võimalus kohapeal.
- Haiguste ennetamine.

- Valla elanikel tervist ja tervislikku elukeskkonda väärtustava hoiaku kujundamine (lektorid, eriarstid) ning võimaluste loomine spordiga tegelemiseks.
- Kõo Tervisetoa rajamine
- Tervishoiutöötajate pidev täiend- ja ümberõpe.

Ohud:

- Transpordivõimaluste halvenemine.
- Võimalikud probleemid maaomanikega infrastruktuuride rajamisel.
- Rahvastiku vananemisest ja väljarändest tingitud tööjõuliste inimeste vähenemine kriitilise piirini.
- Tulubaasi jätkuv vähenemine.
- Vägisi haldusreformi tegemine, kooli kadumise oht
- Käitumisraskustega laste arvu suurenemine, probleemsed pered, erivajadusega lapsed
- Liitklasside tekkimine laste arvu vähenedes
- Vähesed rahalised vahendid rahvamaja ja teiste hoonete remondiks ja käigus hoidmiseks.
- Rahvakultuuri hääbumine, kuna noortel on vähene tahe sellega tegelda.
- Valla äärealade elanike võimalused ühistegevuses osaleda vähenevad halveneva transpordiühenduse tõttu.
- Noorte passiivsus.
- Elanikkonna jätkuv vähenemine ja vananemine.
- Väljarände jätkumine, süvenev provintsistumine
- Sotsiaalsete probleemide edasine pingestumine.
- Süvenev alkoholism ja kvalifitseeritud tööjõu puudus.
- Madal keskkonnateadlikus.

2. VALLA ARENGU ÜLDPÕHIMÕTTED

Üldpoliitilised põhimõtted

Valla arengus on keskne roll kohaliku omavalitsuse võimuorganitel.

Volikogu ja vallavalitsus koostavad ja viivad ellu arengukava, samuti teevad kogu valda puudutavaid otsuseid. Seetõttu lasub avalikul võimul suur vastutus vallas toimuva ees.

Kohaliku omavalitsuse tegevuspõhimõtted:

- Otsused langetatakse demokraatlikult, arvestades võimalikult paljude kohalike elanike tahet ja huve.
- Tegevus on avalik, otsused argumenteeritud, ametnike vastutus konkreetne.
- Vallavalitsuse töö on otstarbekalt korraldatud.
- Ametnikkond komplekteeritakse pädevatest, vastutustundlikest ja arenemisvõimelistest spetsialistidest.
- Vallaelu juhtimiseks tehakse aktiivset koostööd seltside, ühingute jt kodanikeühendustega ning võimalikult paljude eri huvigruppide esindajatega.
- Valla juhtimisel lähtutakse tasakaalustatud arengu põhimõtetest, seades esiplaanile üldised huvid.

- Kvaliteetse ja asjatundliku teenuse osutamiseks tegelevad ametnikud järjepidevalt enesearendamisega täiendkoolituse kaudu.

Eesmärgid ja prioriteedid

- Haldusreformi põhimõtetest lähtudes teha aktiivset koostööd naaberomavalitsustega, eesmärgiga hoida kokku kulusid ning saavutada parem kvaliteet, samuti integreerida piirkonna omavalitsusüksusi.
- Parandada infovahetust võimuorganite sees ning väljapoole.
- Suurendada vallavalitsuse mobiilsust ja töökiirust.
- Vallamaja ja valla allasutuste materiaal-tehnilise baasi uuendamine ja kaasajastamine.
- Kõo mõisa ringhoone soojustamine ja väliviimistlus.
- Suurendada ja konkretiseerida vallaametnike vastutust oma tööloikude eest, täpsustada ametiülesandeid.
- Kasutada ühekordsete ja lühiajaliste ülesannete täitmiseks senisest rohkem lepingulist tööjõudu, tellida spetsialistidelt tööd valdkondades, milles pole otstarbekas põhikohaga töötaja(te) rakendamine. See annab ka värskeid ideid ning võimaldab paindlikumalt tööd korraldada.
- Rakendada tööle spetsialist, kes tegeleks eelarveväliste finantseerimisvõimaluste otsimise ja analüüsiga ning rahataotluste ettevalmistamisega.
- Seoses rahvaarvu vähenemisega otsida uusi kasutusalasid valla omanduses olevatele hoonetele.

Eelarve kujundamise põhimõtted

- Eelarve koostamise aluseks on arengukava
- Eelarve peab olema tasakaalus.
- Eelarve koostamisel lähtuda eelnevate aastate eelarvete proportsioonidest.
- Eelarve projekt valmib vallavalitsuse, eelarve, majandusliku arengu ja maaelu komisjoni ja valla asutuste koostööna. Valminud projekti esitab komisjon vallavolikogule.
- Valla laenupoliitikaks on: laenusid saab võtta ainult põhjendatud ning arengukavas olevateks investeeringuteks.

3. ASUSTUS, HALDUSJAOTUS

Hetkeseisund

Kõo vald asub Viljandimaa põhjaosas. Piirinaabriteks on Võhma linn, Kolga-Jaani ja Suure-Jaani vald Viljandimaal, Türi ja Imavere vald Järvamaalt ning Põltsamaa vald Jõgevamaalt. Valla pindala on 149,5 km². Rahvastikuregistri andmetel oli valla rahvaarv seisuga 01.01.2014 1131 inimest ehk ligikaudu 7,6 in/km². Rahvaarv on pidevas vähenemises nagu mujal Eestiski. Kõo vallas on

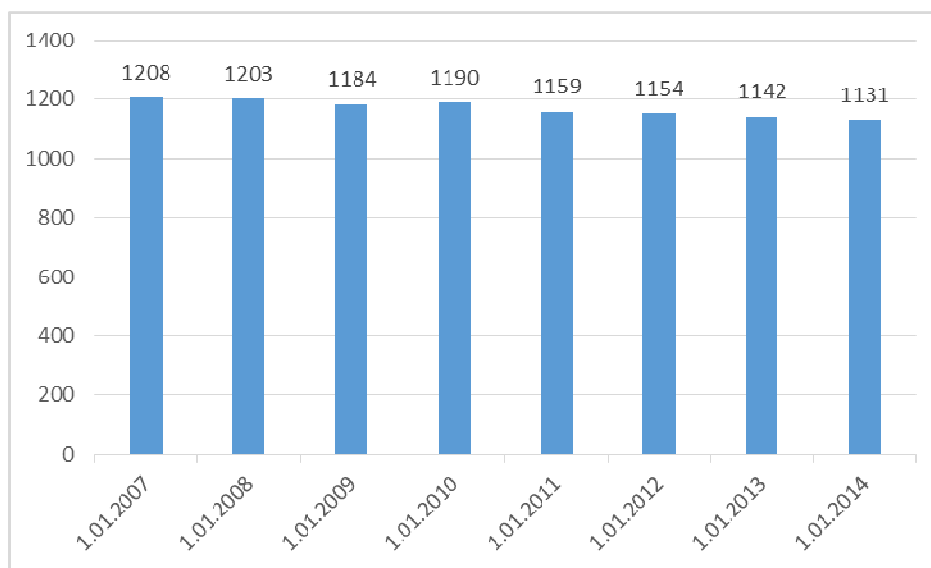
väljaarenenud 3 suuremat keskust: Kõo, Koksvere ja Pilistvere. Kokku on vallas 15 küla. Pilistvere EELK Andrease Koguduse tegevuse ja surnuaia kasutamise piiriks on endise kihelkonna piirid.

Strateegiliseks eesmärgiks käesoleva arengukava seisukohalt on Kõo valla arenguprioriteetide määramine, vastavalt millele toimub valla eelarve kujundamine ning valla areng tervikuna. Vastavalt sellele saab piirkond areneda terviklikult ja soovitud suunas. Stabiilse arengu seisukohalt saab areng toimuda vaid maakonna ja riikliku arenguga koos.

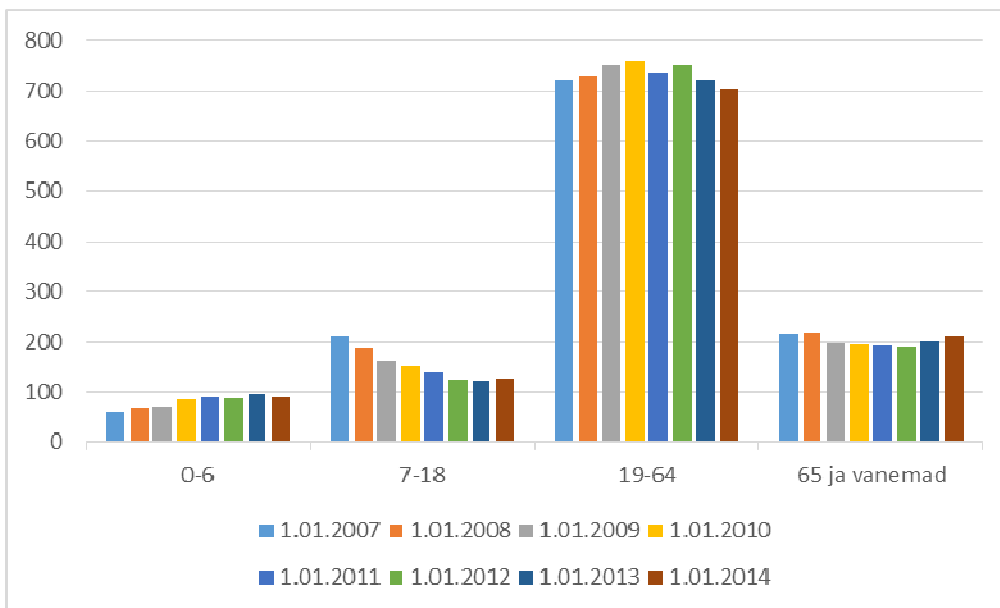
Praeguste valla esmatasandi keskuste hulgas on tähtsam osa Kõol, Koksverel ja Pilistverel. Huvitava piirkonna moodustab Soomevere küla Võhma linnaga külgnev ala, kus elanikud on tugevalt seotud Võhma linnaga, kuid halduslikult kuuluvad Kõo valda.

Kõo valda võib iseloomustada kui tüüpilist põllumajanduspiirkonda, kus annab tunda kvalifitseeritud tööjõu vähesus kohapeal ja sissetulekute madal tase.

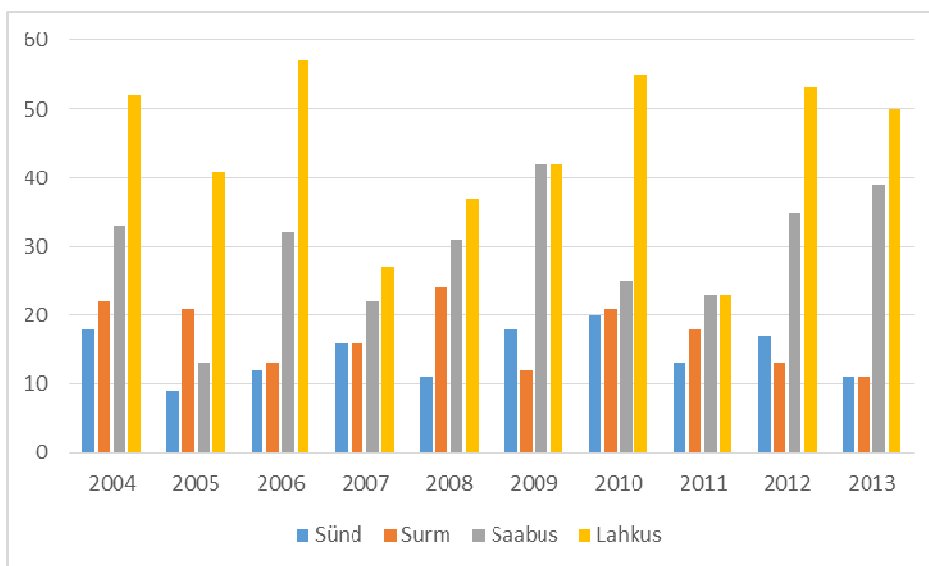
Tabel 1
Kõo valla rahvaarv 2007-2014



Tabel 2
Kõo valla elanike vanuselise koosseisu muutus



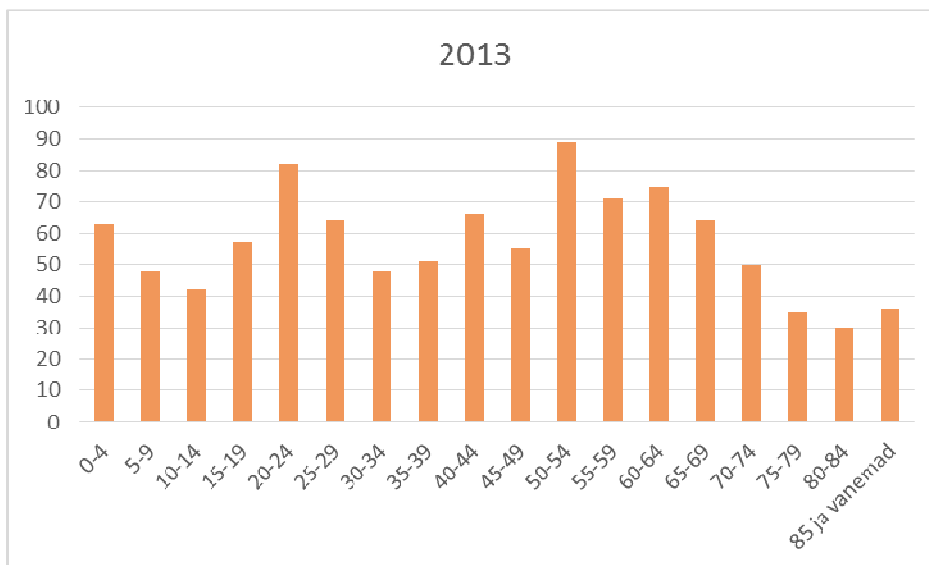
Tabel 3
Sündide ja surmade arv ning rändesaldo



Nagu näha tabelist 3 on Kõo valla elanike arv aastate lõikes pidevalt vähenenud, peamiseks põhjuseks on negatiivne iive ja väljaränne.

Sündide arv on tasapisi tõusnud ja stabiliseerunud, kuid iive on jätkuvalt negatiivne.

Tabel 4
Valla elanike vanuseline koosseis 2013



Tervelt 27,4% valla elanikest elab Kõo külas, samuti on Kõos suhteliselt palju lapsi ja tööealisi inimesi. Teiseks suuremaks keskuseks on Koksvere küla 17% ning kolmandaks Pilistvere 10,7%. Kokku elab neis kolmes külas (kohalikes tõmbekeskustes) 55,1% kogu valla elanikest.

Kõige väiksema rahvaarvuga küladeks on Maalasti ja Unakvere (vastavalt 0,8% ja 1,2% valla elanikest). Seal on põhjuseks ilmselgelt kaugus kohalikest tõmbekeskustest ja suhteliselt kõrvaline asend.

Haldusreform

Kõo valla suhteliselt väike pindala ja rahvaarv on põhjuseks, miks riigi poliitika kohaselt haldusreform on hädavajalik. Senised vallavolikogud haldusreformi ei ole toetanud.

2014 aastal tegi Võhma linn ettepaneku ühise omavalitsuse moodustamiseks Võhma linna, Kõo ja Imavere valla ning osaliselt Türi ja Suure-Jaani valdade küladest. Ühinemise küsimust on ka eelnevatel aastatel arutatud ning 2007. leidis volikogu, et ühinemine võiks kõne alla tulla, kui ühineksid endise Pilistvere kihelkonna moodustanud omavalitsused. Türi ja Suure-Jaani valla puhul tähendaks see osade külade loovutamist.

Valla piiride muutmiseks peaks eelnema rahvaküsitlus, et selgeks teha probleemid, kartused.

Tööhõive

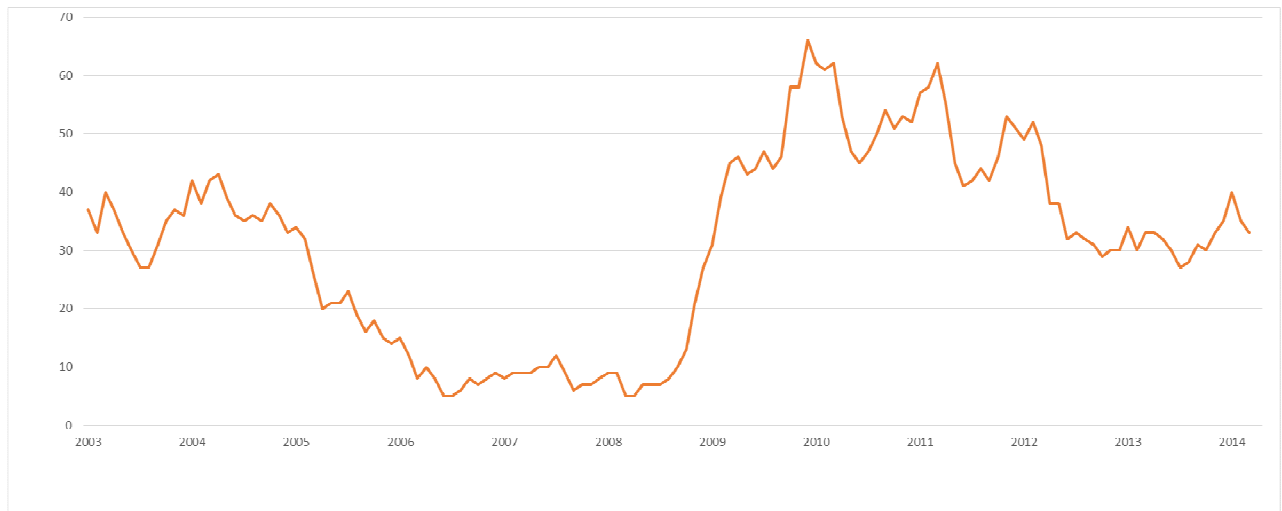
Tööpuudus ei ole Kõo vallas suureks probleemiks. Töötute arv oli hästi väike 2007-2008 aastatel, majanduslanguse ajal töötute arv kasvas ning viimastel aastatel on stabiliseerunud 30-25 inimese juures.

Hea teedevõrk ja bussitransport ning hea ühendus naabruses asuvate linnadega (eelkõige Põltsamaa, Võhma ja Viljandi) on eelduseks, et paljud vallaelanikud käivad tööl väljapool valda (nn.

pendelmigratsioon). Kohati probleemiks nn. õpitud abitus, kus inimene ei tahagi enam tööle minna (nt. miinimumpalga eest).

Uute töökohtade loomine ei ole vallavalitsuse otsene ülesanne, kuid vald püüab seda igati soodustada ja toetada sobiva keskkonna loomisega.

Tabel 5
Ametlikult registreeritud töötute arv



4. INFRASTRUKTUUR, MAJANDUS, TURISM

Internet, side

Avalikud internetipunktid on Kõo raamatukogus, Pilistvere raamatukogus ja Koksvere raamatute laenutamise punktis. Kõo raamatukogus ja Pilistvere pastoraadis on WIFI ühendus. 2012 aastal valmis Eesti Lairiba Sihtasutusel Võhma- Pilistvere – Põltsamaa ja Kõo – Kolga - Jaani valguskaabel, mis peaks tulevikus tagama paremad sideühendused valla territooriumil. Mobiilside on tagatud kogu valla territooriumil.

Elektrivõrk

Elektrivarustus hea, võimsused piisavad.

Probleemiks on liinide pikkus ja kulgemine metsade vahel. Lahendus: uute alajaamade paigaldamine ja liinikoridoride laiendamine. Viimasel ajal on Elektrilevi paigaldanud ka uusi alajaamu ning probleemi teravus on tunduvalt vähenenud. Paljasjuhtmega elektriliinide puhul on paljudes kohtades probleemiks endiselt tarnekindlus.

Ühisveevärk ja –kanalisatsioon

Ühisveevärk ja –kanalisatsioon on välja ehitatud Kõo, Koksvere ja Pilistvere keskasulates. 2007 aastal paigaldati Koksvere küla, Kirivere Põhikooli, Pilistvere Hooldekodu ja Kõo küla

pumbamajadesse veepuhastusfiltrid. Peale filtrite paigaldamist vastab joogivesi kõikidele normidele. Probleemiks on Kõo, Koksvere ja Pilistvere veetrasside ja kanalisatsioonitrasside halb seisund ning süsteeme on hädavajalik rekonstrueerida. 2012 aastal rekonstrueeriti Kõo puhasti, kuid rekonstrueerimist vajavad puhastid ka Koksveres ja Pilistveres.

Ühisveevärgi ja –kanalisatsiooni plaanipärase arengu tagamiseks on vallas koostatud Ühisveevärgi ja –kanalisatsiooni arendamise kava aastateks 2011-2023.

Soojamajandus

Valla territooriumil ei ole ühist kaugküttesüsteemi. Kõo kortermajad on üle viidud oma katlamajadele ja ahjudele. Probleemiks on hoonete madal soojapidavus ning seetõttu on küttekulud suured.

Maanteed, transport

Vallas on küllalt hea teedevõrk. Valda läbib Imavere – Viljandi ja Võhma – Põltsamaa maantee. Riigimaanteed on üldiselt heas korras, kruusakattega riigiteed võiks ehitada tolmuwabaks. Eeskätt puudutab see Kirivere – Kõo ja Venevere – Kolga-Jaani teelõike.

Viimastel aastatel on tolmuwabaks muudetud Kurla-Pilistvere ja Kõo – Venevere maanteed ja rekonstrueeritud Põltsamaa – Võhma maantee Arussaare – Loopre lõigul.

Bussiliinidega on eriti Kõo – Koksvere piirkond varustatud hästi, probleem on suurem Pilistvere ning eriti Venevere, Paenasti, Unakvere, Maalasti ja Arjassaare külates. Õpilaste transpordiprobleemid on lahendatud vallasiseste õpilasliinide käigus hoidmisega. Venevere, Paenasti, Unakvere piirkonna transpordiprobleemide lahendamiseks on käiku pandud vallasisene bussiliin.

Valda teenindavad kaks Omniva sidejaoskonda, mis asuvad Võhmas ja Kõos.

Majandus

Vallas on peamiseks tegevusalaks põllumajandustootmine. Suurem osa haritavast maast on põllumajandusühistute kasutada. Peamised tegevusalad on piimakarja-, veise-, teravilja- ja rapsikasvatus.

Suuremad tööandjad on:

OÜ Mangu PM ja OÜ Kõo Agro, Vivaro OÜ, Flint Kaubandus OÜ

Kõo valla elujõulisemad tegutsevad talud on Loopre külas Mikosaare talu (piimakari, tõuaretus), Venevere ja Paenasti külas Sepa talu (piimakari), ja Killamsaare talu (teravili), Arussaare külas Pilu talu (teravili, mesindus), ning Kangrussaare külas Truuveldi talu (piimakari, teravili).

Vallas tegutsevad lisaks põllumajandusettevõtetele:

OÜ Baliset Maja– (Puidust kokkupandavate standardehitiste ja nende elementide tootmine. monteerimine tootja poolt),

Prenton OÜ – metsa ülestõõtamine, transport

OÜ Vivaro – (saematerjali ja küttepuid tootmine)

OÜ Flint Kaubandus – (traktorite, autode, põllumajandusmasinate varuosade müük, autode õli- ja rehvitööd)

OÜ Agrometalltooted (katusepleki müük, plekitööd)

Viljandi MÜ – kauplused Kõos ja Pilistveres

OÜ Ispre (toitlustus, majutus) Venevere külas

Vallas on veel palju väikeettevõtteid, peamiselt pereettevõtteid.

Tulevikus võiks Kõo valda ette kujutada põllumajandus piirkonnana (viljakas põllumaa), piirkonniti turismitalud (Loopre, Venevere ja Pilistvere piirkond) ja üksikud väiksemad tootmisettevõtted (keskasulates).

Valla ülesanne ei ole eraettevõtluse toetamine otse, vaid soodsa ettevõtluskeskkonna kujundamine ja vahendite leidmine selle arendamiseks ja kindlustamiseks.

Eesmärgid ja prioriteedid

- Vajaliku sagedusega bussiliikluse tagamine kohalikuks reisijateveoks, püüda säilitada olemasolevaid bussiliine. Õpilastransport Kirivere Kooli
- Tagada valla teede ning bussipeatuste hooldus.
- Kergliiklusteede rajamine. Kirivere kergliiklustee valgustuse väljaehitamine
- Kindlustada ohutus ja keskkonnanõuete täitmine.
- Kõo ja Koksvere vee- ja kanalisatsioonitrasside rekonstrueerimine
- Pilistvere majade vee- ja kanalisatsioonivarustuse arendamine valla eestvedamisel
- Hoonete energiatõhususe suurendamine
- Ettevõtlusinfrastruktuuri arendamine.
- Väikeettevõtluse soodustamine, alternatiivsete tootmisharude propageerimine.
- Kohaliku omavalitsuse ja ettevõtjate ühine tegutsemine valla reklaamimisel.
- Turismipotentsiaali kasutamine.

Arengusuunad ja tegevused

Teed, transport, side

- Garanteerida vallateede rahuldav korrashoid, sh teeäärte ja kraavide hooldus.
- Tagada talvine lumetõrje avalikel ja elamute juurde viivatel teedel.
- Korrastada teemärgistus, tagada liiklusmärkide ja viitade korrashoid valla teedel.
- Suurematesse küladesse paigaldada valla infotahvlid.
- Valla teeregistri pidamine.
- Kõo, Koksvere ja Pilistvere külakeskuste tänavavalgustus, Kirivere kooli tee valgustus
- Leida vahendid bussipeatuste korrashoidmiseks.
- Soodustada nõudlusega vastavuses oleva sidevõrgu väljaehitamist ja toetada interneti raadiolinkide arengut.
- Toetada elanike ja asutuste liitumist ELASA valguskaabliga.
- Toetada laste ja pensionäride bussikasutamist sõitudeks väljapoole valda.

- Tagada võimalusel tasuta bussisõit valla jaanitulele, muud üritused ja kihelkonnapäevale.
- Võimalusel toetada bussi kasutamist kultuuri- ja spordikollektiividele.
- Kergliiklusteede rajamine Kõo- Koksvere-Pilistvere piirkondades

Vesi, kanalisatsioon, energiamajandus

- Koksvere küla vee- ja kanalisatsioonitrasside rekonstrueerimine.
- Kõo küla vee- ja kanalisatsioonitrasside rekonstrueerimine.
- Puhastusseadmete rekonstrueerimine Koksveres .
- Pilistvere elamute vee- ja kanalisatsiooni lahendamine
- Hajaasutuse veeprobleemide lahendamise korraldamine

Hooned

- Munitsipaalomandis oleva hoonete ja teede aluse maa vormistamine munitsipaalomandisse.
- Valla abi rahastuse taotlemisel majade soojustamiseks
- Valla toetus noortele elamispindade väljaarendamiseks
- Valla omanduses olevate elamute kapitaalremont.

Majandus, turism

- Soodsa ettevõtluskeskkonna loomine, igakülgne abi planeeringute koostamisel.
- Turismi arengu toetamine.
- Loopre, Pilistvere ja Venevere turismipiirkondade arendamine.
- Kohalike toodete ja teenuste arendamise toetamine.
- Valla reklaamimine tõmbeobjektide ja suuremate ettevõtete abi
- Valla kodulehe muutmine atraktiivsemaks ja inforikkamaks
- Ettevõtjate ja muude huvigruppide ümarlaudade läbiviimine
- Valla arengu-turundus-ettevõtluse-ja avalike suhete spetsialisti ametikoha loomine (koos naaberomavalisustega)

5. HARIDUS

Hetkeseisund ja hinnang

Kõo vallas tegutses kaks haridusasutust : Kõo Lasteaed “Tähekild” ja Kirivere Põhikool. 2014 aastal otsustati liita need haridusasutused üheks – Kirivere Kooliks.

Õpilaste arv Kirivere Koolis on viimastel aastatel küll vähenenud, kuid valla ainukese üldharidust andva koolina tõestanud oma elujõulisust, seega ei ähvarda kooli lähiaastatel sulgemine. Pedagoogiline personal on professionaalne, asjatundlik ning kutsealaselts pädev. Koolihooned on ehitatud kolmel perioodil 1904 (aula, söökla, 5 klassiruumi), 1964 (7 klassiruumi, õpetajate tuba),

1999 (võimla, WC-d, riietusruumid). Lisaks kuulub koolikompleksi õpetajate elamu (korterid, majandusruumid). Koolihoone rekonstrueeriti 2010 aastal.

Staadion ja võimla vajavad uuendamist.

Gümnaasiumiealistele õpilastele on koolipiirkonnaks kujunenud Põltsamaa, Suure-Jaani ja Viljandi linnad. Kutseõppeasutustest asuvad lähemal Põltsamaa Kodu- ja Põllutöökool ning Olustvere Teenindus- ja Maamajanduskool.

Lasteaed asub Kõo vallamaja põhjapoolses tiivas.

Lasteaias on kolm rühma

1) sõimerühm Killukesed 1,5-3aastastele lastele

2) noorem rühm Killud 3-5aastastele lastele

3) liitrühm Tähed 5-7aastastele lastele

Ametikohtade arv lasteaias oli 2013/2014. õppeaastal 8,35. 31. mai 2014. a seisuga oli lasteaias 44 last. Kolmanda rühma avamise tulemusena Kõos lasteaias järjekorda ei ole. Lähiaastatel lasteaias käivate laste arv hinnanguliselt ei lange.

Eesmärgid ja prioriteedid

- Teha põhihariduse omandamine kättesaadavaks ja tagada koolikohuse täitmine
- Kvaliteetse ja kaasaja nõuetele vastava hariduse andmine.
- Lastes õigete väärtushinnangute ning käitumishinnangute kujundamine.
- Põhihariduse andmine võimalikult kodu lähedal.
- Lasteaias luua eeldused ja tingimused selleks, et meie lasteaiad oleks avatud ja lastekeskne, kodune ja turvaline. Lapse arendamine läbi mängu.
- Soodsate tingimuste loomine laste alushariduse omandamisel, arvestades lapsevanemate soove. Luua võimalused erivajadustega laste õpetuseks enne kooli.
- Tagada koolis võimalikult hea õppekeskkond, turvalisus ja õpilaste heaolu.
- Haridusasutuste demokratiseerimine. Kaasata kooli juhtimisse rohkem osapooli – kooli juhtkond, õpetajad, õpilased ning omavalitsus, lapsevanemad, vilistlased, hoolekogud ja õpilasmavalitsus.
- Koolituste pakkumine täiskasvanutele. Laiendada ja süvendada asutustevahelises koostöös erinevate eagruppide võimalusi huvitegevuses osalemiseks.

Arengusuunad ja tegevused

- Kirivere Kooli staadioni ja võimla rekonstrueerimine.
- Praktilise võõrkeele oskuse kasutamise võimaluse pakkumine suheldes sõpruskoolidega Saksamaal, Soomes ja Rootsis. Osalemine rahvusvahelistes programmides (Comenius, Lingua jms).

- IKT vahendite kasutamine õppeprotsessi mitmekesistamiseks.
- Kooli ja lasteaia inventari ja õppevahendite pidev kaasajastamine.
- Tüdrukute kodunduse klassi ruumide remont ja sisustamine.
- Sotsiaalpedagoogi tööle rakendamine.
- Õuesõppe klassi rajamine.
- Õpilase kui isiksuse igakülgne arendamine.
- Täiendkoolituse võimaldamine kõigile töötajatele, pedagoogide atesteerimine.
- Koolibussiliinide käigushoidmine.
- Noorte vaba aja sisustamise võimaluste mitmekesistamine
- Logopeedilise teenuse osutamine lasteaia ja koolis.
- Lasteaia õueala suurendamine, õueala mänguvahendite uuendamine.
- Lasteaia köögi inventari uuendamine.
- I rühma WC ja magamistoa remont, naride vahetamine sahtelvooditeks
- Garderoobikappide uuendamine.
- Lasteaia inventari hoiuruumi ja meetodikaruumi väljaehitamine
- Luua kaasaegse õpikeskkonnaga rühmaruumid ja õueala, lasteaia õueala suurendamine, õueala mänguvahendite uuendamine.

6. KULTUUR, SPORT, VABA AEG , NOORSOOTÖÖ

Hetkeseisund ja hinnang

Kõo vallas toimub küllaltki aktiivne kultuurielu. Peamisteks tõmbekeskusteks on praegu Pilistvere (rahvamaja, kirik, pastoraat, suvekohvik Ingel, kalmistu ja Kommunistliku Genotsiidiohvrite Memoriaal) ja Kõo (vallamaja saal, raamatukogu).Koksvere endises klubihoones tegutseb Koksvere Maanaiste Selts.

Raamatukogude kasutamine on väga aktiivne, kasutajateks on nii õpilased, kui ka vanemad inimesed. Interneti püsiühendus on Kõo ja Pilistvere raamatukogus ning Koksvere lugemispunktis.

Pilistvere kirikuküla ja rahvamaja

Pilistvere on eestlaste muinasküla koht juba paar tuhat aastat. Praegune kihelkonnakeskus on Viljandimaa väärtuslikes maastikes välja toodud kui hästi säilinud 20. saj alguse küla, mis väärib hoidmist ja taastamist (sh rahvamaja, pritsimaja, kauplus jt puit ja kivehitised, lisaks kirik ja pastoraat).

Pilistveres on head eeldused maaturismi arendamiseks ja kohaturunduseks. Toimivad sotsiaalne ettevõtlus, vabatahtlik külahooldus ja muud koostöövormid valla, seltside ja seltsingute vahel. Pilistvere küla tervik on atraktiivne ja perspektiivikas – miljööväärtuslik küla, rahvamaja, kauplusehoone, kirik, pastoraat, kalmistu, memoriaal, puhkeala ja pargid. Maakirikute kõrgeimana on Pilistvere kiriku torn ja tervikhoone atraktiivne turismiobjekt. Jätkuvalt on perspektiivikas koguduse eestvedamisel arendada külastuskeskonda – kämpingud, puhkeala, matkarada, memoriaal, vana kihelkonnateee Eistverre jms.

Küla mureks on tänavavalgustuse väljaarendamine ning korrusmajade olukord. Samuti on probleemiks turvalisus, mida saaks lahendada parema valgustusega ning valvekaamerate paigaldamisega külakeskusesse. Soov on rajada laste mänguväljak korrusmajade esisele platsile.

Kuna paljudes majades ei ole kanalisatsiooni ja kraanivett on võimalikuks lahenduseks sauna/pesumaja/tervisemaja ühine väljaarendamine.

Rahvamaja

Pilistvere rahvamaja on hästi säilinud algne 105 aasta vanune hoone. Umbes 300 kohaline saal on ümbruskonna suurim saal.

Pilistvere Rahvamajas tegutseb mitu rahvatantsurühma (segarahvatantsurühm “Pilgar” ja Memmede tantsurühm “Labajalg”), Pilistvere rahvamaja näitetrupp, kapell Pilistvere Pillimehed, pensionäride klubi “Ajaratas”, laste rahvatantsu rühm. Raha saavad kohalikud seltsid ja seltsingud.

Sügiseti (novembrikuu viimasel nädalavahetusel) toimub (traditsioonilised) Pilistvere kihelkonna päev. Kihelkonnapäevadest võtavad osa endise Pilistvere kihelkonna territooriumil asuvad omavalitsused: Kõo vald, Võhma linn ning Türi ja Imavere vallad Järvamaalt. Lisaks Pilistvere kihelkonnapäevale toimuvad koostöös kihelkonna omavalitsustega eakate ja laste kihelkonnapäevad. Rahvamaja on võimalik välja üürida isiklikeks sündmusteks.

Hoones asub ka raamatukogu ja avalik internetipunkt.

Tulevikus võiks kujuneda rahvamaja Pilistvere külakeskuseks (raamatukogu, Internetipunkt, noortetuba, ringid, kursused, II korruse väljaarendamine laoruumiks). Rahvamajal on vahetatud avatäited ning rekonstrueeritud õueala, muus osas vajab rahvamaja renoveerimist.

Kõo

Kõos on vallarahva kasutada vallamaja (mõisa ringhoone) saal (Kõo lauluansambel, rahvatantsurühmad, ringide töö jne.).

Mõisa ringhoone lõunatiivas asuvad raamatukogu ja Kõo noortetuba. Raamatukogu koos avaliku interneti punktiga leiab küllarahva seas väga aktiivset kasutamist. Raamatukogu avarates ruumides korraldatakse koostöös teiste asutustega (kool, lasteaed külaselts) kõikvõimalikke väljapanekuid, näitusi ja kohtumisi. Seoses vallalehe toimetamisega liigub raamatukogus vallaelu puudutav aktuaalne info. Toimib WIFI ühendus (raamatukogus).

Kõo noortetuba on avatud kahel päeval nädalas, teistel päevadel toimub seal ringide töö. Noortetuba on võimalik kogukonnal kasutada erinevateks sündmusteks.

Kõo Külaseltsi kuuluvad Kõo ja lähiümbruse külade elanikud. Tavaks on saanud Kõo külalaada korraldamine maikuu viimasel pühapäeval- see on vanade traditsioonide ellutoomine uuel kujul.

Käsitöötoas (vanas vallamajas) on võimalik kangast kududa kolmedel telgedel. Sel rahvakultuuri vormil on omad kindlad harrastajad, kuid uued huvilised on alati oodatud ja võimalus korraldada väljaõpet. Samas toimuvad töötoad.

Korraldatakse väljasõite.

Koksvere

Koksvere Seltsimajas tegutseb Maanaiste Selts. Hoones asub saal ja ruumid ringide tööks. Hoone rekonstrueeriti 2011 aastal. Pensionäride klubi "Ajaratas", tegutseb Koksvere külaselts ja raamatukogu laenutuspunt.

Anni park

Asub Koksvere külas. Krundi suurus 1,22 ha. Laululava. Jaanitule ja teiste vabaõhuürituste paik. Täna on kasutusotstarbe minetanud ning alale tuleks leida muu kasutusotstarve või arendaja.

Kirikud ja kalmistud

Valla territooriumil asub kaks kirikut ja kaks surnuaeda. Kõo valla ja Pilistvere kihelkonna keskseks matmispaigaks on Pilistvere surnuaed, mida haldab Pilistvere kogudus. Kõo vald haldab Arussaare kalmistut.

Pilistveres tegutseb EELK Pilistvere Andrease kogudus. Koguduse alguseks loetakse aastat 1222. Keskaegne kirikuhoone pärineb 13.sajandi viimaselt veerandilt. Koguduse hingekirjas on üle 500 liikme, neist maksab regulaarselt liikmemaksu ca 100 inimese.

EELK Pilistvere Andrease kogudus

Pilistvere kogudus on, arvestades üldist maaelu olukorda, aktiivne ja toimekas kogukondliku töö eestvedaja. Kogudusetöö vormideks on pühapäevased jumalateenistused, pühapäevakool, leerikool, noorteansambel ja muud koguduse sündmused. Kogudusel on kolm sõpruskogudust: Säskylä ja Pälkäne Soomes ja Tallinnas Toompea-Kaarli kogudus. Tihedamad suhted on veel Viljandi praostkonna kaudu Tuusula sõpruspraostkonnaga Soomest ja Helsingi koguduseliiduga noortelaagrite korraldamisel.

Kohaliku valla, paljude Eesti annetajate, Soome sõpruskoguduste ja EAS'i toel on taastatud nõukogudeajal hävitatud pastoraadihoone. Korda on saanud õpetajamaja kiriku vastas. Koguduse eestvedamisel on korrastatud ajaloolise kirikumõisa territooriumi, mille juurde kuulub ka Kommunistliku Genotsiidiohvrite Memoriaal. Kogudus koostöös küla ja kogukonnaga korraldab palju erinevaid tegevusi kohalikele noortele ja külalistele väljastpoolt. Toimuvad kristlikud noortelaagrid, noorkotkaste ja skautide laagrid, koolitusseminarid jms.

Pilistvere pastoraadis asub kommunistliku genotsiidi teemaline püsinäitus, jõusaal, seminariruumid ja ööbimisvõimalus. Kirikla territooriumil on vana lauda varemetele taastatud suveköök, leerimaja varemotel tegutseb noorte sotsiaalne ettevõtte suvekohvik Ingel. Talgutega on korrastatud järverand, suvekohvikust saab rentida kanuuseid ja parvesauna.

Arussaare külas asub Arussaare Apostliku Õigeusu Kirik. Ehitatud 1873.a. Tegutsevat kogudust ei ole. Kirik on halvas seisus ja vajab remonti. Avariiremondi korras on vaja korda teha kiriku katus. Arussaare surnuaed on valla haldamisel heas kasutuses ja inimeste poolt korras hoitud.

Pilistvere Memoriaal

1988 aasta 2.novembril, hingedepäeval rajati rahvaalgatuse korras EELK Pilistvere Koguduse ja toonase õpetaja Vello Salumi eestvedamisel üle-eestiline mälestusmärk kommunistliku genotsiidi ohvritele. Memoriaali on järk-järgult täiendatud ja edasi arendatud. Praegu on atraktiivseim vaatamisväärsus kivikangur, kus igal maakonnal on oma mälestuskivi, viimati lisandus mälestuskivi Jõgevamaale ja radiatsiooniohvritele. Talgukorras taastatakse tammehiit, praeguseks on istutatud juba üle 1000 puu. Pilistvere memoriaali arendatakse koos kõigi kihelkonna valdadega, Eesti Memento Liidu ja Represseeritute Abistamise Fondiga. Töid toetavad ka paljud eraisikud ja firmad.

Pilistvere kivikangrust on kujunenud üle-eestiline kommunismiohvrite memoriaal. Korrastatud on Navesti jõe kaldad, rajatud on metsarada eesti ohvitseride allee rajamiseks. Pilistvere külas põhja poole jääv osa on Siberi teemaline ja lõuna poolne osa metsavendluse teemaline parkmets koos muldonnide ja punkritega. Idee on meenutada looduse kaudu eestlaste pagulusteed ja paiku kuhu teiste riikide vägivald meie rahvast on paisanud. Parendamist vajavad viidasüsteemid ning elektrivarustuse toomine kivikangru juurde. Idee on rajada kivikangrusse toodud nimetahvlitele eraldi mälestusala kivikangru lähedale.

Venevere Puhkeküla

Venevere Puhkeküla majandab OÜ Ispre. Ehitatud on uus terrass ja võrkpalliplats, renoveeritud köök, WC-d ja osaliselt saun, paigaldatud kämpingumajad ning tehtud korda rand. 2011 aastal valmis köögi ja seminariruumi laiendus. Kompleksist on kujundatud vaba aja veetmise keskus, kus on võimalik telkida ning korraldada suviseid lastelaagreid, asutuste suvepäevi, spordivõistlusi jms. 2013 aastal osteti naaberkinnistu, kuhu kuulub ka 3ha Venevere tiigist. Kogu Venevere tiik ja seda ümbritsev maa on antud rendile OÜ Ispre, kes majandab Venevere puhkekülas. Heakorrastatud on järve ümbrus ja sellega piirnev ala. Korda on tehtud ka endine ujumiskoht.

Plaanis on laiendada puhkeküla Ruusa talumaja baasil. Seda peamiselt majutuskohtade arvu suurendamisega.

Loopre Puhkeküla

Puhkeküla koos Loopre Vesiveski ja selle paisudega asub Navesti jõe ääres.

Loopre külas tegutseb FIE Silva Murik, kes on rajanud Loopre Veski kinnistule kämpingumajad ja teenindusruumid majutusteenuse pakkumiseks. Tulevikus on plaan laiendada ja võtta turismiobjektina kasutusele ka vana vesiveski. Põhiliselt väiksematele seltskondadele: kämpingumajad, koosviibimiste ja peoruumid, telkimisplats, parkla ja karavaniplats ning erinevad saunad.

Teenindushoone ja 1 kämpingumaja on kasutatav liikumis ja nägemis puudega inimestele.

Sport

Võimla valmimisega Kirivere kooli juures avardusid spordiga tegelemise võimalused. Kooli juures toimuvad jalgpalli, võrkpalli, saalibändi, rahvastepalli ja sportmängude ning male treeningud. Õhtuti on ka vallaharjal võimalik kooli võimlat treeninguteks kasutada. Iga-aastaselt toimub Jüriöö jooks (osa võtavad ka naabervaldade ja –koolide esindused), jaaniku jalgpall, traditsiooniks on saanud jõuluturniir males. Osavõtt piirkondlikest spordiüritustest on jäänud väheseks kordineerija puudumise tõttu. Palliplatsid on Pilistveres ja Venevere Puhkekülas. Talvel on sõltuvalt ilmast avatud Pilistvere järvel uisuväljak. Noorte eestvedamisel on Pilistvere küla keskele rajatud jalgpalliväljak. Rekonstrueerimist vajab kooli staadion(rajakatte uuendus, täismõõtmeliseks). Võimla ja riietusruumid vajavad rekonstrueerimist.

Valla põhiliseks spordikeskuseks on kooli staadion ja võimla, vajalik on palliplatsi ehitamine Kõosse ja Koksverre.

Eesmärgid ja prioriteedid

- Arengukava eesmärk on Kõo valla kultuurielu edasine kujundamine, igale inimesele võimaluste tagamine osalemiseks kohalikus kultuurielus.
- Pakkuda kohalikele elanikele soodsaid sportimis- ja vaba aja veetmise võimalusi.
- Valla ühtse kultuuri- ja spordipoliitika loomine.
- Toetada kohaliku rahvakultuuripärandi säilimist ja arendamist, tähtsustada koduloolist uurimistegevust.
- Pakkuda noortele võimalusi vaba aja veetmiseks.
- Suurendada inimeste aktiivsust spordiga tegelemisel ja huvi tervislike eluviiside vastu.

Arengusuunad ja tegevused

- Jätkata Kõo traditsiooniliste kultuuri- ja spordiürituste korraldamist ning toetamist valla eelarvest (Kihelkonna päevad, Jüriöö jooks, Venevere järve pidu,) jaaniku jalgpall,
- Valla raamatukogudest kaasaegsete info- ja internetipunktide kujundamine. Valla raamatukogu ja lugemispunktid tuleb säilitada olemasolevas mahus. Koksvere seltsimaja ühendamine kiire internetiga. E-teenuste kättesaadavuse tagamine.
- Kultuuriasutuste ja taidluskollektiivide materiaalse olukorra parandamine, inventari täiendamine ja uuendamine.
- Arendada ja toetada kultuurialast välissuhtlust, teha koostööd naabervaldade kultuuriasutustega. info vahetamise ja kasutamise eesmärgil.
- Koostada kultuurimälestiste ja kunstiväärtuslike objektide register. Koostada kohaliku tähtsusega kultuurimälestiste register ja korraldada siltidega tähistamine. Kihelkondliku koostöö võimalus.
- Toetada rahvakultuuri ja spordiga tegelevaid gruppe ja üksikisikuid.

- Omaalgatusliku ja ühingulise sporditegevuse toetamine.
- Noortesporti edendamine, toetada valla võistkondade osalemist maakondlikel jt võistlustel.
- Luua tingimused erinevate noorte-, laste- ja spordilaagrite korraldamiseks.
- Spordirajatiste tehnilise taseme tõstmine, Kirivere kooli staadioni rekonstrueerimine.
- Kirivere võimla rekonstrueerimine ja energiatõhususe suurendamine.
- Kirivere kooli ühendamine valguskaabli internetiga.
- Laste ja noorte vaba aja sisustamine ürituste korraldamise ja huvialategevuse kaudu. Noorte omaalgatuse toetamine. Noorteprojektides osalemine. Kihelkondliku noortevolikogu asutamine.
- Noorsoo ja/või spordi töötaja tööle võtmine koostöös naaberomavalitsustega
- Koostöö arendamine naaberomavalitsustega.
- Kihelkondliku kultuurikalendri koostamine
- Kõo ja Koksvere korv- ja võrkpalliväljakute ehitamine
- Organiseerida osavõtte üritustest väljaspool valda (Põltsamaa jõe mängud, Sakala mängud).
- Pilistvere Rahvamaja abiruumide, köögi jm. ruumide kap. remont. Lavakardinate vahetus.
- Koksvere seltsimaja sanitaarruumide kaasajastamine. Seltsimaja ühendamine valguskaabli internetiga.
- Kirikute ja kabeli remont. Pilistvere ja Arussaare surnuaedade kiviaedade remont.
- Võimalusel toetada bussi kasutamist kultuuri- ja spordikollektiividele.
- Toetame mittetulundusühinguid ja omaalgatuslikku külaliikumist. Abistame külasid arengukavade ja projektide koostamisel.
- Koostada ja kehtestada mittetulundusühingute, seltsingute ja muude vabaihenduste toetamise kord.
- Jõusaali väljaehitamine Kirivere kooli juures.
- Mänguväljaku rajamine Koksvere külasse.
- Võhma linnaga piirneva puhkeala väljaarendamises osalemine ja toetamine
- Loopre puhkeala ja supuskoha taastamise ja korrashoiu toetamine ning Navesti jõe, kui avalikult kasutatava veekogu, olemasoleva paisutuse säilitamine ja lõheliste ja jõeforelli kudeala korrastamise toetamine
- Loopre Vesiveski ja töötubade renoveerimise toetamine avalikult kasutatavaks objektiks ja kohalike toodete tutvustamiseks
- Kohalike toodete ja teenuste arendamise toetamine.

7. TERVISHOID

Pöörata senisest suuremat tähelepanu elanikkonna, eriti laste, noorukite ja puuetega inimeste tervisele ja vajadustele, otsida mooduseid seda kujundavate tegurite mõjutamiseks.

Hetkeseisund ja hinnang

Kõos on perearsti vastuvõtupunkt. Eriarstiabi on kättesaadav Põltsamaal, Viljandis ja Tartus. Olemas on apteek ja hambaravikabinet. Tervishoiusüsteem on optimaalne ning rahuldab kohalikke vajadusi. Kirivere külas asub hooldekodu.

Arengusuunad ja tegevused

- Suurema tähelepanu pööramine profülaktilisele tööle, haiguste ennetamisele (rahva seas tervisliku toitumise ja tervete eluviiside propageerimine).
- Kõo Tervisetoa rajamine
- Tervislike ja sportlike eluviiside toetamine ning propageerimine, tervist edendavate programmidega liitumine
- Arstipunkti ülalpidamise toetamine valla poolt.
- Alkoholismi ja muude sõltuvuste vastu võitlemine

8. SOTSIAALHOOLEKANNE

Hetkeseisund ja hinnang

Sotsiaalhoolekanne on sotsiaalteenuste, sotsiaaltoetuste, vältimatu sotsiaalabi või muu abi osutamise ja määramisega seotud toimingute süsteem, mis peab tagama isiku või perekonna toimetuleku. Elanikkonna sotsiaalhoolekande ja sotsiaalsete küsimustega tegelevad Kõo Vallavolikogu, volikogu sotsiaal- ja tervishoiu komisjon, Kõo Vallavalitsus ja sotsiaalnõunik. Tagamaks iseseisvat toimetulekut igapäevaeluks vajalike toimingute sooritamisel ja asjaajamisel töötab vallas koduhooldustöötaja, vajadusel abistab lastega peresid tugiisik. Sotsiaalhoolekande sihtrühmadeks on lapsed ja lastega pered, eakad (üksikvanurid, vanurite paarid), puuetega ja osalise töövõimega inimesed, töötud sh pikaajalised töötud, alkoholisõltlased.

Kõo vallas on: 4 paljulapselist ja 1 2 3 - lapselist peret, 264 pensioniealist isikut, 104 töövõimetuspensionäri, 99 puudega isikut (neist 5 last).

30.04.2014. a seisuga oli Töökassas arvel 30 Kõo valla töötut. Toimetulekutoetust saab vallas iga kuu keskmiselt 7 peret (~15 inimest), sealhulgas 3 lastega peret. Talvel on abivajajaid rohkem, suvel vähem, kuna siis on lihtsam juhtoid ja teenistust leida. Vajaduspõhised peretoetust saab 10 lastega peret.

Valla eelarvest makstakse järgmisi toetusi:

- lapse sünnitoetus,
- matusetoetus,

- koolitoetus 1. kl astujatele
- kooli lõpetamise toetus
- toetus lastelaagri soodustusikutele,
- laste jõulupakid,
- prilliklaasi toetus lastele,
- ravikindlustuseta hõlmamata isikute ravikulude toetus,
- puuetega inimeste toetused (ravimitoetus, transporditoetus, hooldusvahendite laenus, küttoetus)
- erakorralised toetused õnnetusjuhtumite korral
- kutseõppetoetus (õpilaskodu üür, toit)
- õpilaste bussisõidukulude hüvitamine,
- mitmesugused ühekordsed toetused vastavalt põhjendatud taotlustele

Vallas on kaks sotsiaalmaja, milles on kokku 12 korterit. Kõo ja Koksvere sotsiaalmajad vajavad remonti ja kaasajastamist.

Kaugemate külade elanike paremaks pääsemiseks kauplusse ja ametiasutustesse viib valla buss kord nädalas soovijad lähimasse linna või vallakeskusesse.

Juhul, kui isikul ei ole puudest või vanusest tulenevalt võimalik kasutada ühistransporti osutab vald transporditeenust raviasutuses või ametiasutustes käimiseks väljapool valda ja maakonda .

Valla sotsiaalhoolekandesüsteemis on tähtis koht Pilistvere hooldekodul, kus eakatele ja puuetega inimestele tagatakse eale ja seisundile vastav igapäeva eluga toimetulek, hooldus ja põetamine.

Hooldekodus on ühe ja kahekohalised toad ning head tingimused ööpäevaringseks teenuse saamiseks 26 abivajajale. Hooldekodu müüb teenust ka teistele omavalitsustele, kuid eelisjärjekorras on oma valla abivajajad. Hooldekodu on kaasajastatud, töötajad on vastava ettevalmistusega.

Eesmärgid ja prioriteedid

- Inimeste toimetulekuoskuse tõstmine.
- Eakate inimeste vajaduste väljaselgitamine ja vajadusel uute teenuste loomine
- Lastega perede toimetulekute ja vajaduste väljaselgitamine ning sellest tulenevalt elukvaliteedi tõstmine
- Abivajajatele valikuvõimaluse pakkumine erinevate abivormide näol, lähtumine abivajajate huvidest, vajadustest ja soovidest.
- Soodustada erasektori tegevust sotsiaalteenuste osutamisel.
- Koostöö naaberomavalitsustega

Arengusuunad ja tegevused

- Sotsiaalmajade remont.
- Kõo Tervisetoa ehitamine
- Kõo vallamaja ülemise korruse kohandamine suurperede korteriteks.
- Toimetulekuks toetada õppivaid noori, paljulapselisi ja noori peresid ning üksikvanemaid.
- Koostöös Töötukassaga organiseerida töötute tagasitoomine tööellu
- Jätkuvalt arendada sotsiaalteenuseid (hooldekodu teenus, avahooldus, koduteenused)
- Hooldekodu pidev uuendamine ja kaasajastamine
- Täiendõppe tagamine hooldustöötajatele.
- Kriisiolukorra tekkimisel hoolduse ja hingeabi organiseerimine.

9. TURVALISUS

Hetkeseisund ja hinnang

Kõo valda teenindab konstaabel, kelle tegevuse kaudu tagatakse avalik kord valla territooriumil. Senine politsei töö on suunatud põhiliselt juba toimepandud kuritegude avastamisele ning iga rikkumise korral haldusprotokoll koostamisele karistuse määramiseks. Kuritegude arvu poolest on Kõo vald väga turvaline, õigusrikkumisi sooritatakse vähe. Põhilised kuriteod on vargused (vanadest tühjana seisvatest majadest), liiklusalased kuriteod ning alaealiste poolt toimepandud õigusrikkumised (suitsetamine, löhkumised, alkoholi tarvitamine).

Viimasel ajal on korrakaitsetegevuses üha enam hakatud tähelepanu pöörama liikluskuritegude vähendamisele. Tegeldakse ka ennetava tööga ja seda eelkõige noorte osas. Töö peab olema pidev ja mis ajaks mingi eesmärk saavutatakse, sõltub paljudest erinevatest teguritest ning pole prognoositav. Koostöö politsei liinis toimub naaberomavalitsuste, abipolitseinike ja kaitseliiduga. Naabritega koostöö seisneb peamiselt info vahetuses ning vajadusel lisajõudude kasutamises. Kaitseliidult on võimalik saada lisajõude ürituste korraldamiseks, kui korra tagamiseks on vaja kasutada suurendatud isikukoosseisu.

Eesmärgid ja prioriteedid

- Avaliku korra ja ühiskondliku julgeoleku tagamine.
- Avalikkuse kaasamine õiguskorra tugevdamiseks selgitustöö tegemise kaudu.

- Suurem tähelepanu ennetavale tööle mitmete riskigruppidega (alaealistest õigusrikkujad, joobes juhid).
- Politsei koostöö süvendamine kohaliku omavalitsuse, kaitseliidu, lasteasutuste ning teiste asutuste ja organisatsioonidega.
- Tõsta elanikkonna teadlikkust oma vara kaitsel, signalisatsioonisüsteemide kasutamise.
- Liiklusjärelvalve tagamine.

Arengusuunad ja tegevused

- Politseiametnike ja keskkonnainspektsiooni töötajate kaudu tagada avaliku korra ja keskkonna kaitsmine ning rikkumise korral rakendada sanktsioone.
- Laialdase selgitustöö tegemine elanikkonna hulgas võimalike õnnetuste ennetamiseks ja juhtunud õnnetuste korral õigesti tegutsemiseks, tõstes sellega valla elanike turvalisuse kvaliteeti.
- Abi osutamine politseile ja päästeteenistusele.
- Töö alaealistega:
 - 1) laste riskigruppide ja nende liikmete selgitamine;
 - 2) infovahetus ja koostöö kriminaalhooldusametnikega;
 - 3) narkovastane selgitustöö;
 - 4) õigus- ja liikluskasvatus;
 - 5) politseipropaganda lasteasutustes.
- Töö elanikkonnaga:
 - 1) ülevaate andmine teeninduspiirkonnas toimuvast;
 - 2) rahva usalduse tõstmine;
 - 3) abipolitseinike kasutamine;
 - 4) sotsiaalse kontrollsüsteemi (naabrivalve) loomine;
 - 5) selgitustöö ja nõustamine enesekaitse ja varavalve küsimustes;
 - 6) elanikkonna informeerimine isikutest ja asjaoludest, mis võivad kaasa aidata kuritegude avastamisel;
 - 7) teavitada elanikkonda kuritegudest, nende avastamisest ja muudest rikkumistest massimeedias;
 - 8) arvamuse kujundamine politseist kui seaduskuulekate inimeste kaitsjast, nõustajast ja abistajast.
- Taastada tuleohutuse alase ennetus- ja selgitustöö tõhustamiseks kohalik tuletõrje selts. Pakkuda noortele võimalust osaleda tuletõrjespordis.
- Naabrivalve propageerimine
- Abipolitseinike toetamine

10. KESKKOND, MAAKASUTUS, EHITUS, PLANEERINGUD

Hetkeseisund ja hinnang

Keskkonna seisund Kõo vallas on hea. Suuri keskkonnareostajaid siin ei leidu. Puudub täpne ülevaade põllumajanduslike väiketootjate keskkonnareostusest, kuid on lootus, et seoses keskkonnanõuete karmistumisega laheneb ka see probleem lähiaastate jooksul. Koksvere biotiigid vajavad rekonstrueerimist ning puhastamist. Heaks võib pidada Kõo küla puhastusseadmete olukorda.

Kõo valla territooriumile jääb Parika looduskaitseala 186,1 ha, 2013 aastal asutati Maalasti kaitseala kogupindalaga 527,5 ha, enamusest jääb Kõo valla territooriumile. Loodusmälestistest asuvad vallas Jõesaare kadakas ja Jõesaare kivi.

Arhitektuurimälestistest on Kõo vallas Pilistvere kirik (13.-20.saj.), Pilistvere kirikuaed (13.-20.saj.), Pilistvere kirikuaia piirdemüür väravaehitise (19.saj.), Pilistvere kirikuaia kabel (19.saj.), Kõo mõisa peahoone (18.saj. II pool), Kõo mõisa viinaköök, (19.saj.), Kõo mõisa park (19.saj.), Arussaare õigeusu kirik (1873.a.).

Arheoloogiamälestistest asuvad Kõo vallas Ohvriallikas Arussaare külas, Ohvrikivi Arussaare külas, Kivikalme Kangrussaare külas, Asulakoht Koksvere külas, Asulakoht Loopre külas, Asulakoht Paaksima külas, Asulakoht Pilistvere külas, Hiiekoht "Hiiesaare" Soomevere külas, Kivikalme Soomevere külas, Kivikalme Unakvere külas, Asulakoht Venevere külas ja Kivikalme Venevere külas.

Heakord Kõo valla elamute ja teiste hoonete ümber on erinev: leidub nii hea välimusega ja hoolitsetud ümbrusega maju kui ka täiesti heakorrastamata hooneid.

Probleeme esineb maanteedee äärde ja metsade alla veetava prüügiga. Seoses korraldatud olmejäätmeveo rakendamise, on viimasel ajal metsaaluste reostamine vähenenud.

Kõo valla ligikaudne maabilanss.

Haritav maa: 5200 ha

Looduslik rohumaa: 950 ha

Metsamaa: 7000 ha

Õuema: 140 ha

Muu maa: 1655 ha

Vastavalt Kõo vallavolikogu otsusele puuduvad Kõo vallas tiheasustusega alad. Küll on aga valla üldplaneeringuga määratud detailplaneeringu kohustusega aladeks: Koksvere ja Kõo küla ning Imavere – Karksi-Nuia ja Põltsamaa – Võhma maanteedee äärne ala.

Kõo vallal on üldplaneering, mis on tehtud koos Võhma linnaga.

Eesmärgid ja prioriteedid

- Heakorra parandamine kogu valla territooriumil.

- Ehituses on peatähelepanu varemehitatud hoonete ja rajatiste renoveerimisel.
- Renoveerida vee- ja kanalisatsioonitrassid ning reovee puhasti Koksveres, Kõo Pilistvere.

Arengusuunad ja tegevused

- Ohtlike jäätmete kogumise korraldamine.
- Teostada ehitusjärelvalvet.
- Tulenevalt Ehitusseadusest pidada ehitisregistrit.
- Igakülgne abi detailplaneeringute koostamisel
- Kõo mõisa küsimuse lahendamine
- Tühjalt seivate elamute kaardistamine ja vahendamine huvilistele
- Navesti jõe lõhe- ja jõeforelli lõigu paisutuste (Pilistvere ja Loopre) säilitamisele kaasaaitamine
- Navesti jõe kui avalikult kasutatava veekogu seisundi hoidmisele kaasaaitamine

11. Investeeringute eelistused 2015-2018

Investeeringuprojekti nimi	2015	2016	2017	2018
Kõo küla ÜVK rekonstrueerimine	362 250	362 250		
<i>sh toetuse arvelt</i>	307 900	307 900		
<i>sh muude vahendite arvelt (omaosalus)</i>	54 350	54 350		
Koksvere küla ÜVK rekonstrueerimine			190 000	183 000
<i>sh toetuse arvelt</i>			160 000	157 000
<i>sh muude vahendite arvelt (omaosalus)</i>			30 000	26 000
Kirivere kooli spordirajatiste rekonstrueerimine			240 000	145 000
<i>sh toetuse arvelt</i>			200 000	108 000
<i>sh muude vahendite arvelt (omaosalus)</i>			40 000	37 000