

Natura eelhindamise tulemused

ENMAK 2030+ KSH programmi avalik arutelu

Kaja Peterson, Meelis Uustal
SEI Tallinn
25 03 2014 Tallinnas

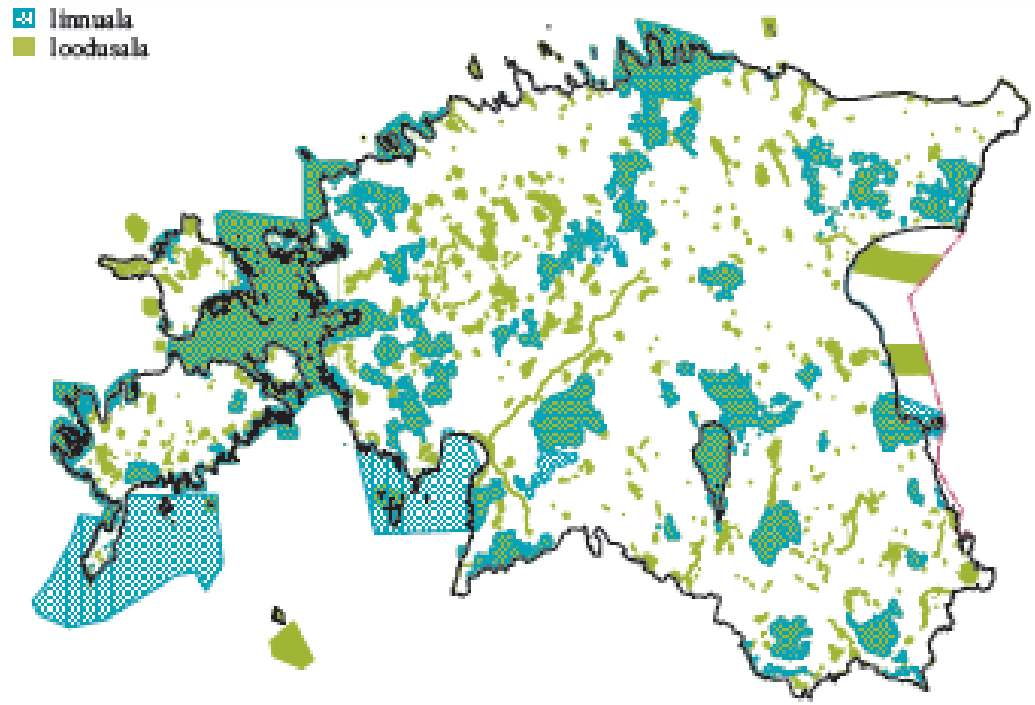
Natura hindamise erisus keskkonnamõju hindamises

- Otsustaja peab olema veendunud, et kavandatavat tegevust lubades ei kahjustataks Natura 2000 võrgustiku ala (elupaiku ja liike)
- Lähtudes KeHJSest, tuleb eraldi koostada Natura hindamise peatükk ja muu looduskaitset puudutav peatükk KSH (ja KMH) aruandes

Natura 2000 võrgustik: 608 ala

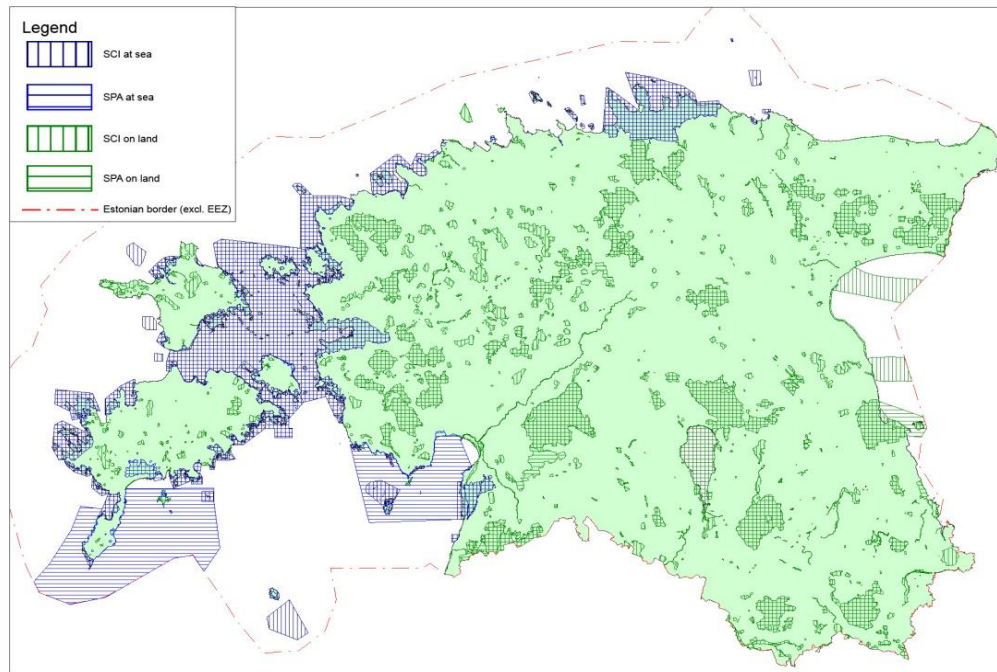
66 Linnuala
542 Loodusala

60 elupaigatüüpi
99 liiki



Allikas: Keskkonnateabe keskus, 2012

Merega piirnevad ja merel asuvad Natura 2000 võrgustiku alad



69 ala maismaa piiriga ja
4 ala ilma maismaa piirita

Majandusvööndis (EEZ)
pole veel alasid määratud

Allikas: Keskkonnaagentuur, november 2013

ENMAK 2030+ eeldava mõju allikad Natura 2000 aladele

1. Kõige suurema mõjuga on elupaiga/elupaigatüübi füüsiline kahjustamine, mida omakorda mõjutab alade terviklikkust.
2. Teise suurema mõjuga Natura 2000 võrgustiku aladele on ENMAKi kontekstis need tegevused, millega tekitatakse lindude ja loomade liikumisele, sh rändeteedele füüsiline takistus (näiteks kõrgepinge õhuliinid, tuulegeneraatorid, sõiduteed ja raudteed) ja hüdrojaamade paisud kaladele.
3. Kolmanda mõjuna võib märkida seniste elupaikade teisenemist majandustegevuse muutumise tõttu, näiteks biomassi (puidu, sh energiavõsa) kasutamisel elektri ja sooja tootmiseks võib osutada majanduslikult otstarbekamaks hakata kasvatama teatud kiirekasvulisi puuliike monokultuuris suurtel aladel, mis on varem on olnud kas looduslikult uuenenud mets või püsirohumaad.
4. Neljanda rühma mõjusid moodustavad kolme eelmise mõju tulemusena halvenev õhu- ja/või veekvaliteet, mis mõjutab mõnda liigielupaika eraldi või elupaigatüüpi (3260 jõed ja ojad) tervikuna.

Oluline mõju Natura 2000 võrgustiku aladele ENMAK 2030+ eesmärkide ja meetme kaupa

Eesmärk (meetmete arv)	Mõju puudub	Negatiivne mõju	Positiivne mõju	Mõju ebaselge
1.Elektrivarustus (14)	1	2	4	7
2.Kohalike kütuste tootmine (11)	4	0	2	5
3.Transpordi energiakasutus (19)	4	1	7	7
4.Hoonete energiatõhusus (26)	5	0	15	6
5.Soojusvarustus (6)	0	0	2	4
76 meetet (100%)	14 (18%)	3 (4%)	30 (40%)	29 (38%)

Natura hindamine jätkub

- Eelhindamise tulemusena selgus, et suure arvu (30) meetmete mõju on ebaselge ja vähemalt kolme meetme rakendamisel (*Rail Baltic* ja uued kõrgepingeliinid) on eeldatavalt oluline negatiivne mõju Natura 2000 võrgustiku aladele. Samuti vajab edaspidi selgitamist energiamajanduse stsenaariumitega, eelkõige loodusvarade kasutamisega kaasnev mõju.
- **Seega tuleb Natura hindamist jätkata järgmises etapis asjakohase hindamisega, mille käigus tuleb välja selgitada eelhindamise tulemusena ebaselgeks jäänud mõjud ja ennetada vähemalt kahe meetmega (*Rail Baltic* ja kõrgepingeliinid) eeldatavalt kaasnevat negatiivset mõju Natura 2000 võrgustiku aladele ning täiendavalt hinnata energiamajanduse stsenaariumitega kaasnevat mõju.**

Arengukava, KSH ja Natura hindamise menetluse skeem

