

SAUE LINNA ARENGUKAVA 2012 - 2022



2012

SISUKORD

SISSEJUHATUS	3
I. SAUE LINNA ARENGUKAVA 2007- 2017 TÄITMINE JA HINNANG HETKEOLUKORRALE	4
II. SAUE LINNA VISIOON	9
III. SAUE LINNA FUNKTSIONAALNE STRUKTUUR	10
3.1. Asend, territoorium ja rahvastik	10
3.2. Tööandjad ja tööhõive	12
3.3. Kohaliku omavalitsuse finantsolukord	14
IV. SOTSIAALNE INFRASTRUKTUUR	19
4.1. Haridus	19
4.2. Huviharidus ja noorsootöö	22
4.2.1. Huviharidus	22
4.2.2. Noorsootöö	24
4.3. Sotsiaalhoolekanne ja tervishoid	25
4.4. Kultuur, sport, vaba aeg	27
V. RUUMILINE ARENG JA PLANEERIMINE	28
5.1. Tehniline infrastruktuur, ühistransport, kommunaalmajandus	28
5.2. Planeerimine ja maakasutus	29
5.3. Keskkonnakaitse	30
5.4. Avalik kord ja turvalisus	31
VI. ETTEVÕTLUS JA KOOSTÖÖ	32
6.1. Ettevõtlus ja turism	32
6.2. Kodanikualgatus	34
6.3. Linna juhtimine, koostöö ja kommunikatsioon	35
VII. SAUE LINNA TEGEVUSKAVA 2012-2016	37
VIII. ARENGUKAVA ELLUVIIMISEGA SEOTUD RISKID	38
IX. ARENGUKAVA SEIRE JA AJAKOHASTAMINE	40

SISSEJUHATUS

Saue linna arengukava 2012-2022 koostamise eesmärgiks on seada linnale ühtsed arenguprioriteedid, tagada tasakaalustatud areng järgneval arengukava perioodil ning linna arengudokumentide vastavus seaduses sätestatud nõuetele.

Arengukava koostamisel on lähtutud Saue Linnavalikogu ja -valitsuse soovist täpsustada kehtivat arengukava ning viia see kooskõlla vahepealsetel aastatel teatud määral muutunud võimaluste ja vajadustega, säilitades samal ajal arendustegevuse järjepidevuse. Seetõttu võeti arengukava koostamisel aluseks Saue linna arengukava 2007-2017.

Arengukava koostamise käigus vaadati üle linna viimaste aastate tegevus, anti hinnang hetkeolukorrale, analüüsiti linna arengueeldusi, üleriigilisi arenguid ja suundumusi ning koostati linna SWOT-analüüs.

Arutelude käigus selgus vajadus täpsustada linna visiooni. Strateegilised eesmärgid sõnastati uuest visioonist lähtuvalt. Alameesmärgid täpsustavad strateegilisi eesmärke ning on seostatavad konkreetsete tegevustega.

Arengukava uuendamisel vaadati üle ka endises arengukavas ettenähtud investeerimistegevused, kuid prioriteedid selles osas jäid valdavalt samaks. Saue linna arengukava 2012-2022 on varasemast tihedamalt seotud linna poolt hallatavate asutuste arengukavadega. Teatud määral on muutunud arengukava struktuur ning arengukavasse on lisatud noorsootööd käsitlev osa.

Arengukava käsitleb muuhulgas kohaliku omavalitsuse finantsolukorda sh tulubaas, kuid eelarvestrateegia on koostatud eraldi dokumendina ega kuulu arengukava koosseisu.

Käesolev arengukava valmis Saue Linnavalitsuse ja Digamma Konsultatsioonid OÜ koostööna. Arengukava koostamisest võtsid osa linna hallatavate asutuste töötajad ning kohalike ettevõtjate ja kodanikeühenduste esindajad, mille eest suur tänu kõigile.

I. SAUE LINNA ARENGUKAVA 2007 - 2017 TÄITMINE JA HINNANG HETKEOLUKORRALE

Käesolev arengukava on vastu võetud enne eelneva arengukava (Saue linna arengukava 2007-2017) perioodi lõppu. Seetõttu on mitmed eelnevalt kavandatud tegevused uude arengukavasse üle kantud.

Käesolevas osas käsitletakse Saue linna arengukava 2007-2017 täitmist aastatel 2007-2011. Arengukava täitmist on analüüsitud tegevusvaldkondade lõikes, tuues välja olulisimad tegevused.

Haridus

- Lasteaia vana osa on osaliselt renoveeritud ja lasteaeda on rajatud uus mänguväljak
- Alustati Saue Gümnaasiumi juurdeehituse- algklasside maja ehituse ettevalmistamisega (kehtestati detailplaneering, koostati eelprojekt projekteerimise lähteülesande mahus)
- Gümnaasiumi keskküttesüsteem on uuendatud ja elektrisüsteem osaliselt renoveeritud
- Muusikakooli inventar on suures osas uuendatud

Sotsiaalhoolekanne ja tervishoid

- Linn toetab lastevanematele mõeldud loengusarjade korraldamist ja lastevanemate nõustamist
- Avahooldusteenuse mitmekesistamise tulemusel on laienenud tasuta ja tasuliste teenuste hulk
- Saue linn osaleb ühisprojektis " Lääne- Harjumaa puuetega inimeste tegevuskeskus"
- Linn osutab invatranspordi teenust liikumispuudega isikutele
- Päevakeskus osutab tugiisikuteenust ja invavahendite laenutuse teenust
- Töötati välja ja rakendati uus sotsiaaltoetuste maksmise süsteem
- Linn toetas eralastehoiuasutuste asutamist ning jätkab koolieelse lapsehoiuteenuse toetamist
- Linnavalitsuse sotsiaalosakonnas alustati võlanõustamisteenuse osutamist

Ühistransport, infrastruktuur, kommunaalmajandus

- Saue linn osales Harjumaa ühistranspordi arengukava koostamisel
- Linna teenindavates bussiliinides on sisseseatud elektrooniline sooduspiletite süsteem
- Koostöös AS-ga Tallinna Vesi on alustatud linna ÜVK kaasajastamist
- Koostöös Maanteeametiga on rekonstrueeritud Tallinna ringtee (Kanama- Keila-Paldiski mnt lõik)
- Alustatud on Tule tn rekonstrueerimisega
- Saue linna Kadaka piirkonna tänavavalgustus on munitsipaliseeritud
- Koostöös piirkonna ettevõtjatega viidi lõpule Segu ja Paju tänava väljaehitamine
- Saue linna keskuse kavandamise ja väljaarendamine käigus viidi ellu projekt "Raskeveokid keskusest välja"
- Raudteejaama piirkonnas ehitati välja sadeveesüsteem

Maakasutus, ehitustegevus, territoriaalne planeerimine

- Koostatud on uus Saue linna üldplaneering
- Planeerimise ja ruumilise arengu valdkonnas (detailplaneeringud, kergliiklusteed jms) toimub pidev koostöö Saue vallaga
- Saue valla kanalisatsioonisüsteem on liidetud Saue linna ühisveevärgi- ja kanalisatsioonivõrguga
- Saue linna ehitusmäärus on kaasajastatud
- Linn on läbiviinud mitmete arendustegevuseks vajalike maade munitsipaliseerimise (Sarapiku terviserada, Saue Noortekeskus, Saue Gümnaasium jt)
- Kergliiklusteede rajamiseks on linna kasuks seatud isiklik kasutusõigus erinevatele kinnistutele

Keskkonnakaitse

- Avati ohtlike jäätmete vastuvõtu punkt Sooja tn-l, perioodiliselt korraldatakse ohtlike jäätmete kogumise kampaaniaid
- Linn korraldab iga- aastaselt konkurssi "Kaunis Kodu", keskkonnateadlikkuse tõstmise eesmärgil korraldatakse üritust "Lasteaialapsest pensionärini", edukalt on läbiviidud mitmeid keskkonnakaitsega seonduvaid projekte
- Linnakodanikele on korraldatud ekskursioone erinevatesse jäätmekäitlusettevõtetesse

Kultuur, sport ja vaba aeg

- jätkub Sarapiku vabaaja-, spordi- ja õppekompleksi arendamine, samuti Saue terviseradade edasiarendamine
- Saue Noortekeskus sai uued ruumid
- Korraldatakse "Sauelane liikuma" spordiürituste sarja
- Rahvakultuuritraditsioonide säilitamiseks ja arendamiseks korraldatakse iga- aastaselt folklooripidu „Saue Sõlg“, käsitöölaatu ja „Saue Savipäeva“, Eestis elavate vähemusrahvaste kultuure tutvustavaid üritusi jpm.
- Linn toetab iga- aastaselt korraldatavat rahvusvahelise jazz-improvisatsioonifestivali „Visioon“
- Saue Huvikeskuse juurde rajati Kunstistuudio
- Linn toetab kodanikeühendusi vaba aja veetmise võimaluste ja huvihariduse mitmekesistamisel (mälumänguvõistluste korraldamine, koduloouurijate seltsingu tegevus jpm)
- Linn toetab töömaleva tegevust
- Jaanitule platsile on loodud täiendavaid vabaaja veetmise võimalusi
- Perioodiliselt toetatakse kontsertsarja "Saue sügis" korraldamist
- Saue linn annab iga- aastaselt välja preemiat "Saue aasta tegu/tegija"

Ettevõtlus ja turism

- Linna korraldab perioodiliselt ettevõtluspäeva ja tunnustab kohalikke ettevõtjaid ning vahendab linna lehes ja veebilehel ettevõtlust puudutavat infot sh vabad töökohad

Linna juhtimine ja kommunikatsioon

- Linnavara haldussüsteemi edasiarendamiseks asutati Saue Linnavarahaldus
- Kodanikualgatuse väärtustamiseks toetatakse korteriühistute ja MTÜ-de ümarlaudade läbiviimist ning mitmete spordiklubide tegevust
- Saue linna veebileht uuendati 2008. aastal, samuti korraldati ümber linnalehe väljaandmine.
- Saue Koolihaldusasutus reorganiseeriti

Kokkuvõtteks võib tõdeda, et järgitud on Saue linna arengukavas 2007-2017 püstitatud visiooni ja liigutud selle saavutamiseks sõnastatud eesmärkide suunas. Kuna eelnev arengukava

hõlmas pikemat perioodi, siis on igati mõistetav, et osa kavandatud tegevusi on ellu viimata ning seetõttu ka eesmärgid saavutamata. Samas on üldine majandusolukord võrreldes eelneva arengukava vastuvõtmise ajaga märgatavalt muutunud, mis eeldab seatud prioriteetide ülevaatamist ning vajadusel ka ümberhindamist.

Saue linna hetkeolukorra hindamisel on lähtutud omavalitsusüksuse haldusvõimekusest, linna finantsolukorrast, sotsiaalsest ja tehnilisest infrastruktuurist, linna ruumilise arengu võimalustest, olemasolevatest ja kavandatavatest planeeringutest, ettevõtluse olukorrast jpm.

Kohalike omavalitsuste haldusvõimekuse hindamisel, mis viidi läbi möödunud aastal 2007-2010. aasta põhjal, jäi Saue linn üldkokkuvõttes 5. kohale (2010.a. 7.koht ja 2009.a. 5.koht). Sedavõrd kõrge haldusvõimekusega omavalitsusel on head eeldused linnale pandud ülesannete täitmiseks.

Linna elanike arv on püsinud suhteliselt stabiilsena, samas näidates väikest kasvutendentsi (alates 2006. a. 6,6%). Suuremat elanike arvu kasvu pole järgnevatel aastatel ette näha ning see ei ole seatud ka eesmärgiks. Rohelise ja kompaktse aedlinna territoorium on piiratud ning selleks, et säilitada olemasolevat kvaliteetset ja tervislikku elukeskkonda, suuri kinnisvaraarendusi ei planeerita. Sama kehtib ka tootmise ja tööstuse arendamise kohta, kus uute tootmispiirkondade loomise asemel on eelistatud olemasolevate kasutamise optimeerimine. Väikelinna funktsioonidest lähtuvalt on esiplaanil teeninduse arendamine ja seda eelkõige linna südames.

Valglinnastumisega kaasnev pendelränne Tallinna ja Saue linna vahel on paratamatu, kuid tänu olemasoleva infrastruktuurile, mida vastavalt vajadustele pidevalt edasi arendatakse, see Saue linnale olulisi probleeme ei valmista.

Linna arengueeldustest on toodud lühikokkuvõtte järgnevas tabelis:

Tabel 1. Saue linna SWOT analüüs

Tugevused	Nõrkused
<ul style="list-style-type: none"> • Looduslähedane, puhtam ja rahulikum elukeskkond võrreldes pealinnaga • Tallinna, kui tömbekeskuse lähedus, mille majandus- ja teenindussektor tõstavad Saue linna kui elukoha atraktiivsust • Positiivne loomulik liive • Tööealiste suhteliselt suur osakaal elanikkonnast ja kõrge demograafilise töötururusurve indeks • Väike töötute osakaal • Traditsioonidega haridusvõrk • Kõrgekvaliteediline huviharidus, mitmekülgne huvi- ja kultuuritegevus • Aktiivne noorsootöö ja kõrge noorte omaalgatuse tase 	<ul style="list-style-type: none"> • Vaba ja ehitamiseks ning muuks arendustegevuseks sobiliku maa vähesus • Negatiivne rändesaldo • Vähene kogukonnatunne ja linnaelanike vähene osavõtt linna poolt korraldatavatest üritustest • Ebapiisav koostöö linna ja kohalike ettevõtjate vahel ning viimaste huvipuudus linna poolt korraldatavates üritustes ja ettevõtmistes osalemiseks • Suur hulk linnaelanike eelistab pealinnas pakutavaid teenuseid kohalikele teenustele • Raha nappus seab piirid mitmetele linna arenguks vajaminevatele investeeringutele • Puudub ühtne lähenemine erivajadustega lastele hariduse andmiseks ja nende lõimimiseks
Ohud	Võimalused
<ul style="list-style-type: none"> • Tallinna lähedusega kaasnevate negatiivsete mõjude suurenemine (linn muutub magalaks) • Süveneb kohalike elanike niigi vähene kontakt linnaga, mis nõrgendab identiteeditunnet • Riigi ja kohaliku omavalitsuse vastandumise suurenemine; kohalikule omavalitsuse pandud ülesannete kasv • Raha nappus avalike teenuste osutamiseks 	<ul style="list-style-type: none"> • Linna keskuse väljaarendamine, mis soodustab väikeettevõtluse (eelkõige teenindussektori) arengut ja tõstab linna atraktiivsust • Eralasteaia teenuse väljaarendamine • Saue Gümnaasiumi identiteedi väljakujundamine ja õppeasutuse heast tasemest teavitamine, mis aitab tõsta õpilaste arvu endisele tasemele • Koostöö arendamine naaberomavalitsustega eelkõige infrastruktuuri arendamise ja turismi valdkonnas • Harjumaa kohalike omavalitsuste ühishuvide arendamine ühistranspordi, planeeringute jms. vallas • Elanike ja ettevõtjate huvi tõstmine linna arendamise ja linna poolt korraldatavate ürituste vastu läbi otsustusprotsessi kaasamise ja erinevate koostöövormide rakendamise

II. SAUE LINNA VISIOON 2022

Saue linna visioon on seatud aastaks 2022.

VISIOON

Saue on looduslähedane ja elujõuline linn, kus on hea elada.

Saue linna visiooni sõnastamisel on lähtutud linna põhifunktsioonidest, mida võiks tinglikult jaotada kolmeks: üksikisiku ehk linnaelanikuga seotud tegevused, ettevõtlusega seotud tegevused ja linnavalitsemine. Viimane ei ole küll eraldiseisev tegevusvaldkond, sest seostub kahe eelnevaga, samas sisaldab täiendavaid elemente nagu näit. koostöö erinevatel tasanditel, kommunikatsioon jms.

Visioonis on need kolm jaotust väljatoodud:

- Saue on territooriumilt väike, rahulik, turvaline, ilus ja looduslähedane aedlinn. Just niisugune elukeskkond sobibki linna elanikele ja muutusi selles osas ei kavandata.
- Saue elujõulisust iseloomustavad linna väga hea haldusvõimekus, laste ja noorte suhteliselt suur osakaal, positiivne loomulik iive, suur tööaliste osakaal ja kõrge tööhõive. Linna ettevõtluskeskkond on tegus, ettevõtlus on keskkonnasõbralik ning mitmete ettevõtete tegevus tuntud ka rahvusvahelisel tasemel.
- Hea on elada linnas, kus linnajuhtimisel lähtutakse selle elanike ja ettevõtjate huvidest, kus otsustusprotsess on läbipaistev ning avalikud teenused kättesaadavad ja kvaliteetsed.

Käesoleva arengukava strateegilised eesmärgid on seatud nendest põhimõtetest lähtuvalt.

Arengukavaga seatud eesmärkide elluviimine aitab tugevdada ka kogukonnatunnet ja paremini välja tuua linna identiteedi, mis praegu on jäänud tagaplaanile.

Visiooni elluviimisel on võtmeküsimuseks linna säästlik ja jätkusuutlik arendamine.

III. SAUE LINNA FUNKTSIONAALNE STRUKTUUR

3.1. Asend, territoorium ja rahvastik

Saue linn asub Tallinnast lääne-edela suunas, Tallinn-Pärnu maantee ja Maardu-Paldiski tee ristumiskoha (nn Tallinna ringtee ja Tallinn-Pärnu mnt liiklussõlme) vahetus läheduses. Linna territooriumi suurus on 4,5km² ning seda ümbritseb Saue vald.

Saue linnas elas rahvastikuregistri andmetel 2012. a. 1. jaanuari seisuga 5962 inimest. Kui majanduskasvu perioodil linnaelanike arv kasvas, siis languse perioodil ehk viimase kolme aasta jooksul see vähenes.

Tabel 2. Saue linna elanike arvu muutus aastatel 01.01.2006- 01.01.2012

	01. 01. 2006	01. 01. 2009	01. 01. 2012
Elanike arv	5594	5998	5962
Muutus võrreldes eelneva 3 aastaga (%)	-	+ 7,2%	-0,6%

Allikas: Rahvastikuregister

Elanikkonna vanuselisest koosseisust lähtudes on Saue linnas 2012. aasta alguse seisuga lapsi ja noori (0-18) 1436, tööelisi (19-64) 3632 ja pensioniealisi (65 ja vanemad) 894 inimest.

Tabel 3. Saue linna elanike vanuseline koosseis 01.01.2006- 01.01.2012

Vanus	01.01.2006	01.01.2009	01.01.2012
Vanus 0-6	430	564	640
Vanus 7-18	870	859	796
Lapsed kokku	1300	1423	1436
% linna elanikest	23,2%	23,7%	24,1%
19-64 ehk tööelised	3503	3721	3632
% linna elanikest	62,6%	62%	60,9%
65 ja vanemad ehk pensioniealised	791	854	894
% linna elanikest	14,2%	14,3%	15%

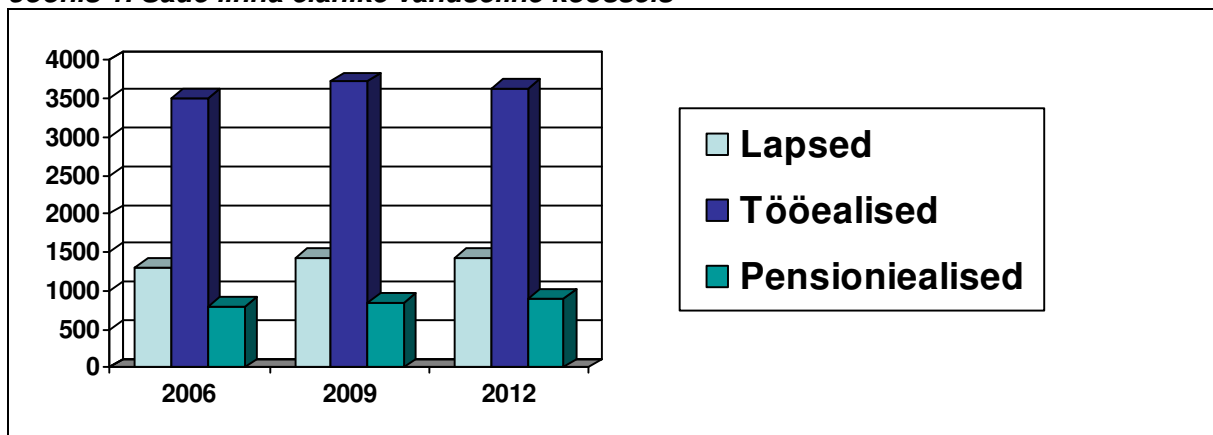
Allikas: Rahvastikuregister

Saue linna elanikkonda iseloomustab laste ja noorte suhteliselt suur osakaal. Samas on viimase kolme aasta jooksul kasvanud nii eakate arv kui osakaal elanikkonnast.

Vastavalt 2009. aastal läbiviidud uuringule „Eesti regioonide majandusstruktuuri muutuste prognoos“ on kõigis maakondades, välja arvatud Harju- ja Tartumaal, tendents rahvastiku, sh tööelise elanikkonna vananemise suunas. Saue linnale see lähiaastatel veel suurt ohtu ei kujuta, sest laste ja noorte osakaal elanikkonnast on viimase kuue aasta jooksul pidevalt

kasvanud. Samas tuleb tähelepanu pöörata sellele, et ka pensioniealiste osakaal elanikkonnas on vähesel määral taas kasvamas.

Joonis 1. Saue linna elanike vanuseline koosseis

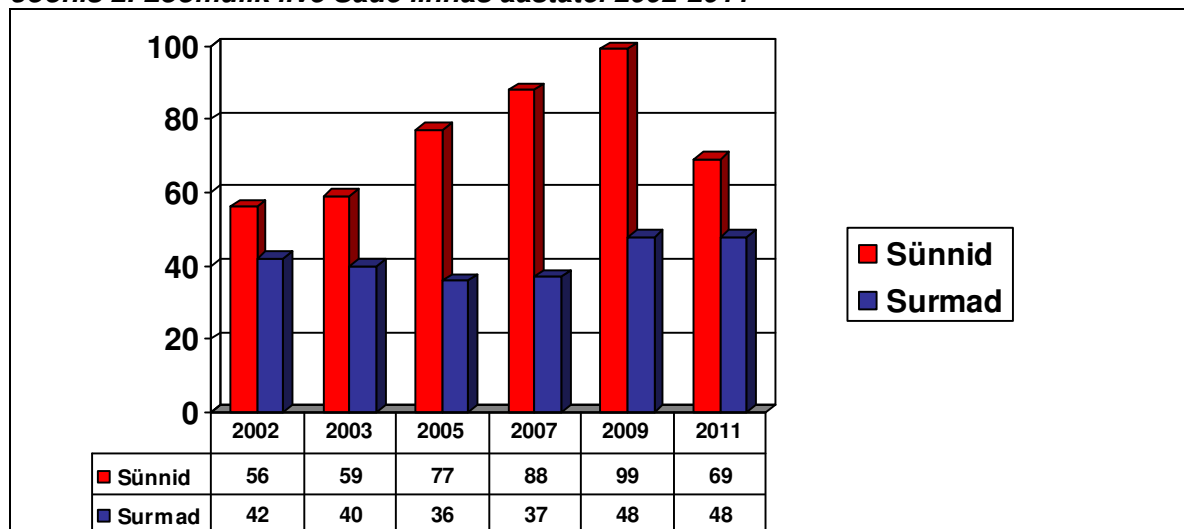


Allikas: Rahvastikuregister

Saue linna elanikest moodustavad valdava osa tööealised, kelle osakaal viimase kolme aasta jooksul on veidi vähenenud. 2012.aasta 1. jaanuari seisuga moodustavad tööealised 60,9% linnaelanikest, mis jääb alla Eesti keskmisele (2011.a. lõpu seisuga 67%).

Erinevalt mitmetest teistest kohalikest omavalitsustest, on Saue linna loomulik iive positiivne. 2005-2009.a. ületas sündivus suremust umbes kahekordselt. 2011. aastal sündivus langes.

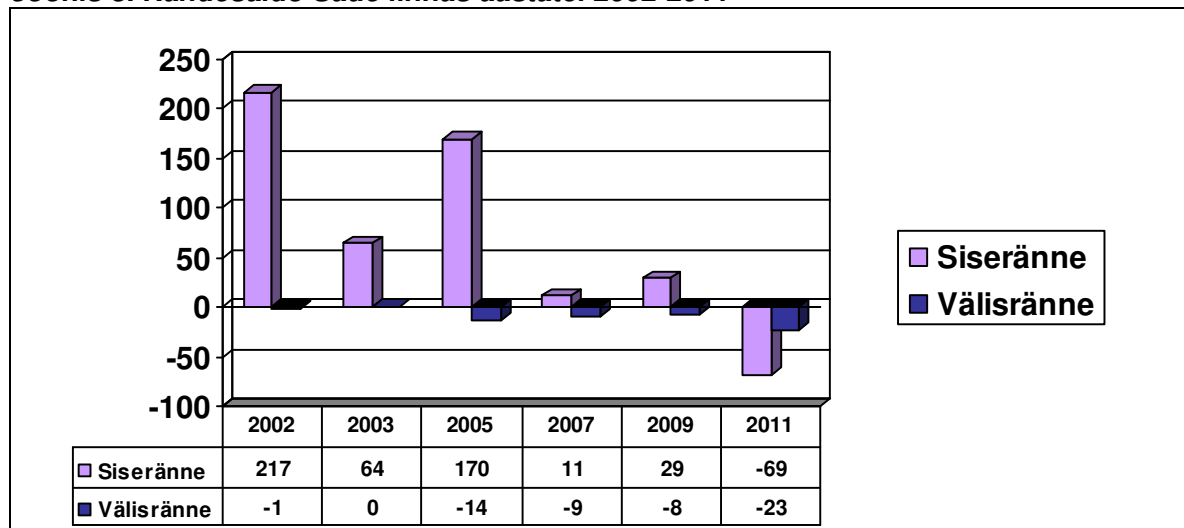
Joonis 2. Loomulik iive Saue linnas aastatel 2002-2011



Allikas: Rahvastikuregister

Rändesaldo, mis iseloomustab linna elama asunute ja sealt lahkunud elanike (v.a. surma põhjusel) suhet oli Saue linnas aastaid positiivne. 2010 aastal ületas linnast lahkunute arv esmakordselt sinna elama asunute arvu; sama tendents jätkus ka 2011. aastal.

Joonis 3. Rändesaldo Saue linnas aastatel 2002-2011



Allikas: Rahvastikuregister

Siserände all on mõeldud elanike liikumist Eesti piires ja välisrände all on silmas peetud Saue linna elama asumist välismaalt või lahkumist välismaale. Kui siseränne oli aastaid positiivne, siis Saue linnast välismaale elama asunute arv on pidevalt ületanud linna välismaalt tulnud elanike arvu ehk välisränne on, analoogselt teistele Eesti regioonidele, olnud aastaid negatiivne.

3.2 . Tööandjad ja tööhõive

Statistikaameti andmetel oli Saue linnas 2010. aasta lõpu seisuga registreeritud 504 ettevõtet. Füüsilisest isikust ettevõtjaid oli linnas 76, täisühinguid 1, usaldusühinguid 2, osaühinguid 394, aktsiaseltsi 29, tulundusühinguid 1 ja välismaa äriühingu filiaale 1.

Tabel 4. Saue linna ettevõtete jaotus tegevusalade kaupa 2004 – 2010

Tegevusala	2004	2007	2010
Hulgi- ja jaekaubandus; mootorsõidukite ja –rataste, isiklike tarbeesemete ja kodumasinade remont	91	94	99
Info ja side	7	12	14
Töötlev tööstus	60	71	82
Ehitus	29	57	50
Haridus	1	3	9
Kutse-, teadus- ja tehnikaalane tegevus	33	44	84
Veondus, laondus ja side	36	35	35
Kinnisvara, rentimine ja äritegevus	10	16	26
Avalik haldus ja riigikaitse; kohustuslik sotsiaalkindlustus	0	0	0
Haldus- ja abitegevused	9	16	29

Majutus ja toitlustus	9	8	10
Finants- ja kindlustustegevus	2	7	4
Tervishoid ja sotsiaalhoolekanne	3	7	15
Veevarustus, kanalisatsioon, jäätme- ja saastekäitlus	0	0	2
Kunst, meelelahutus ja vaba aeg	4	3	16
Põllumajandus, metsamajandus ja kalapüük	5	1	5
Muud teenindavad tegevused	5	3	24
Kokku	304	377	504

Allikas: Statistikaamet

Vaatamata raskustele majanduselus, on ettevõtete arv Saue linnas pea kõigil tegevusaladel kasvanud. Kõige rohkem kasvas majanduslanguse perioodil kunsti-, meelelahutus- ja vabaaja teenusega tegelevate ettevõtete arv, kus kasv oli viiekordne. Eriti suur kasv on toimunud ka kutse-, teadus- ja tehnikaalases tegevuses, kus kolme aasta jooksul kasvas ettevõtete arv 91% võrra. Umbes 50% võrra tõusis haldus- ja abitegevustega, tervishoiu- ja sotsiaalhoolekandega ning kinnisvaraga tegelevate ettevõtete arv.

Tabel 5. Saue linnas registreeritud ettevõtete jaotus töötajate arvu järgi 2004 – 2010

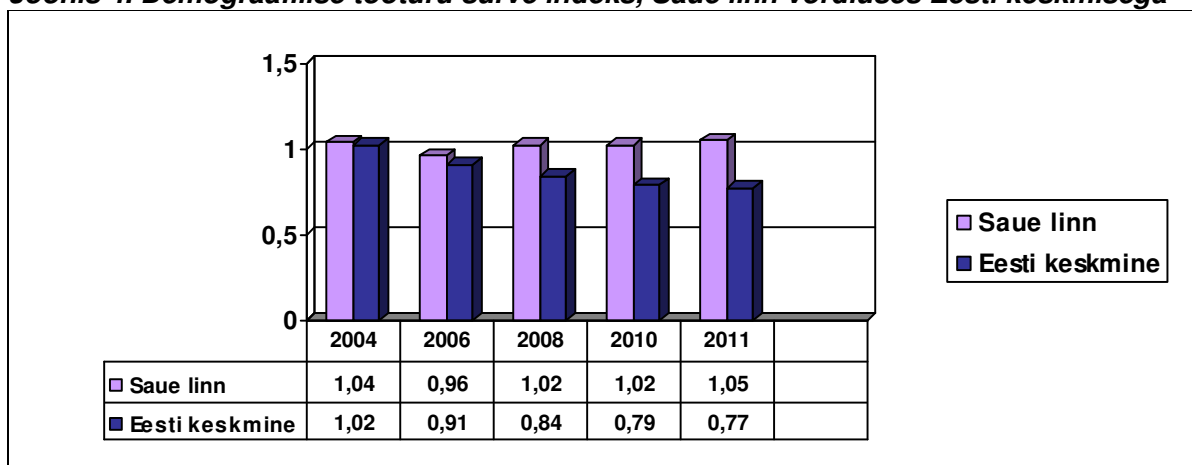
Ettevõtte suurus	2004	2006	2008	2010
Mikroettevõtted (kuni 9 töötajaga)	256	290	335	465
Väikeettevõtted (10-49 töötajat)	44	41	50	28
Keskmise suurusega ettevõtted (50 – 249)	4	5	8	11
Suureettevõtted (üle 250 töötaja)	0	0	0	0
Kokku	304	336	393	504

Allikas: Statistikaamet

Töötajate arvust lähtuvalt on Saue linnas kõige enam alla 10 töötajaga ettevõtteid, mille arv on viimastel aastatel märgatavalt kasvanud. Samas on väikeettevõtete arv oluliselt kahanenud. Nii käibe kui töötajate arvu poolest on Saue linna suurimateks ettevõtjateks Paulig Baltic AS (toiduainete tööstus), Fors MV AS (masinatööstus), Toode AS (katusekatte materjalid jms), Sami AS (põllumajandus-, metsatöö- ja teeholdusmasinad) .

Demograafilise tööturu surve indeks ehk järgneval kümnendil tööturule sisenevate noorte (5-14) ja sealt vanuse tõttu potentsiaalselt lahkuvate inimeste (55-64) suhe on Saue linnas olnud jätkuvalt kõrgem kui Eesti keskmine (2011.a. Saue 1,05 ja Eestis keskmiselt 0,77) ning sama trend ilmselt jätkub, kuna laste arv näitab pidevat kasvutendentsi.

Joonis 4. Demograafilise tööturu surve indeks, Saue linn võrdluses Eesti keskmisega



Allikas: Statistikaamet

Kui indeks on ühest suurem, siseneb tööturule rohkem inimesi, kui sealt vanaduse tõttu potentsiaalselt lahkub.

Seoses majanduslangusega algas töötuse märgatav suurenemine kogu riigis alates 2009. aasta algusest. Kuigi Saue linna tööhõive on olnud varasematel aastatel suhteliselt kõrge, kaasnes majanduskriisi tulekuga ka Saue linnas töötute arvu järsk tõus – võrreldes 2008. aastaga kasvas 2009. aasta lõpuks töötute arv peaaegu viis korda. Järgneval aastal siiski linnaelanike tööhõive kasvas ning 2011. aastal vähenes töötus võrreldes 2010. aastaga juba ca 40% võrra.

Tabel 6. Töötute arv Saue linnas aastatel 2008- 2011

	2008	2009	2010	2011
Tööealiste elanike arv	3502	3497	3197	3464
Töötute arv	50	247	173	102
Töötute % tööealisest elanikkonnast	1,4%	7%	5,4%	2,9%

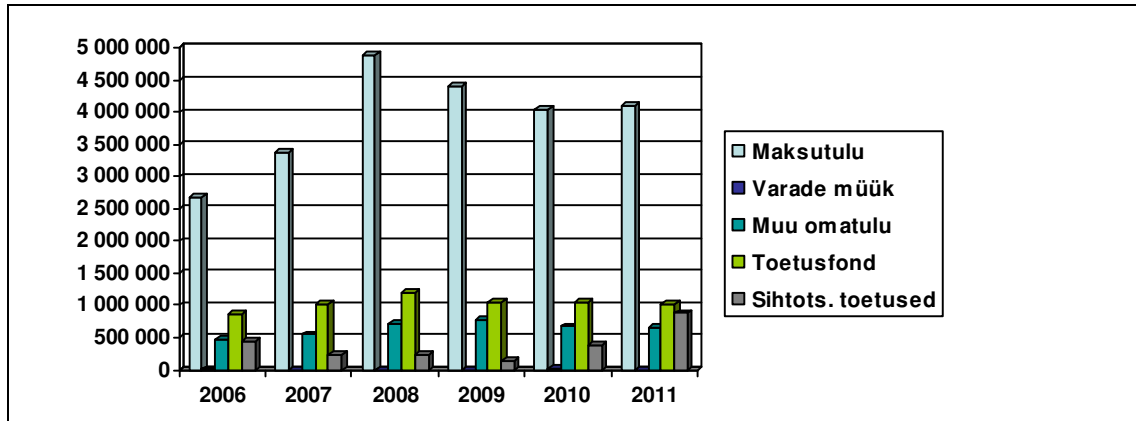
Allikas: Statistikaamet, Töötukassa

Saue linnas oli 2011. aasta lõpu seisuga 102 töötut, mis moodustab 2,9% linna tööealisest elanikkonnast. Eesti keskmine oli sellel ajal 7,3% ja Harjumaal 6,3%. Seega on registreeritud töötuse määr Saue linnas nii Eesti kui Harjumaal keskmisest rohkem kui poole madalam.

3.3. Kohaliku omavalitsuse finantsolukord

Majanduslangusest tulenevalt on kohalike omavalitsuste tulubaas viimastel aastatel kahanenud. Ka Saue linna tulud vähenesid aastatel 2009. ja 2010. Möödunud aastal kasvasid linna tulud võrreldes 2010. aastaga ca 8 % võrra. 2012. aastaks planeeritakse tulude kasvu 5%.

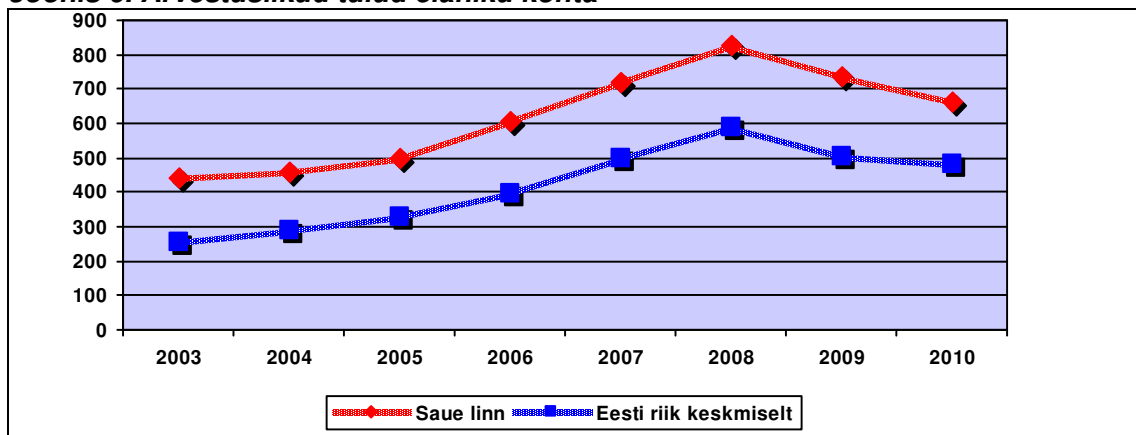
Joonis 5. Saue linna tulude struktuur 2006-2011



Allikas: Rahandusministeerium, Saue Linnavalitsus

Saue linna arvestuslikud tulud (tulumaks, maamaks, ressursimaks) elaniku kohta perioodil 2006-2010 moodustasid 144% Eesti keskmisest. Nii nagu Eestis tervikuna, langes arvestuslik tulu ka Saue aastatel 2009. ja 2010. Möödunud aastal see kasvas ca 2,5%.

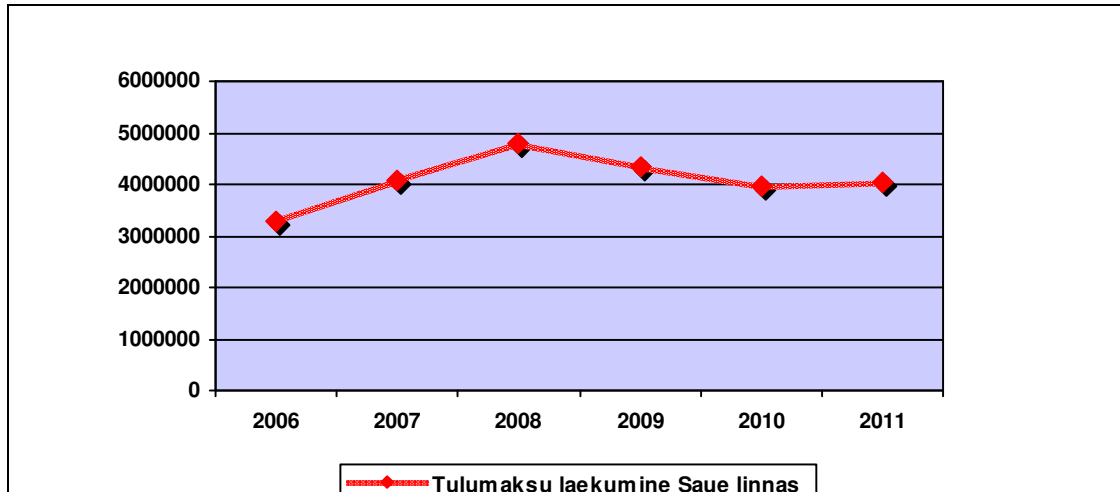
Joonis 6. Arvestuslikud tulud elaniku kohta



Allikas: Rahandusministeerium

Tavapäraselt on linna eelarve suurimaks tuluallikaks üksikisiku tulumaks. Kui tulumaksu laekumine aastatel 2009 ja 2010 vähenes, siis 2011. aastal laekus tulumaksu Saue linna eelarvesse ca 2% enam kui 2010. aastal.

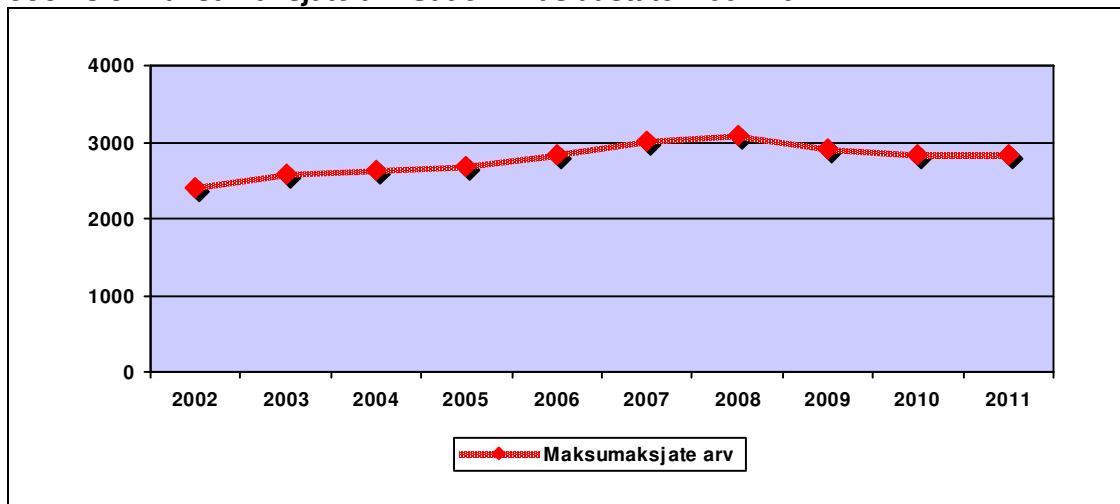
Joonis 7. Tulumaksu laekumine Saue linnas



Allikas: Rahandusministeerium

Saue linna maksumaksjate arv suurenes perioodil 2002-2011 kokku üle 17%. Maksumaksjate arvu sedavõrd suur kasv iseloomustab tugeva potentsiaaliga omavalitsusüksust. Tulenevalt elanikkonna vanuselisest struktuurist ja elanike arvu prognoosist kavandatakse ka järgnevatiks aastateks maksumaksjate arvu kasvu.

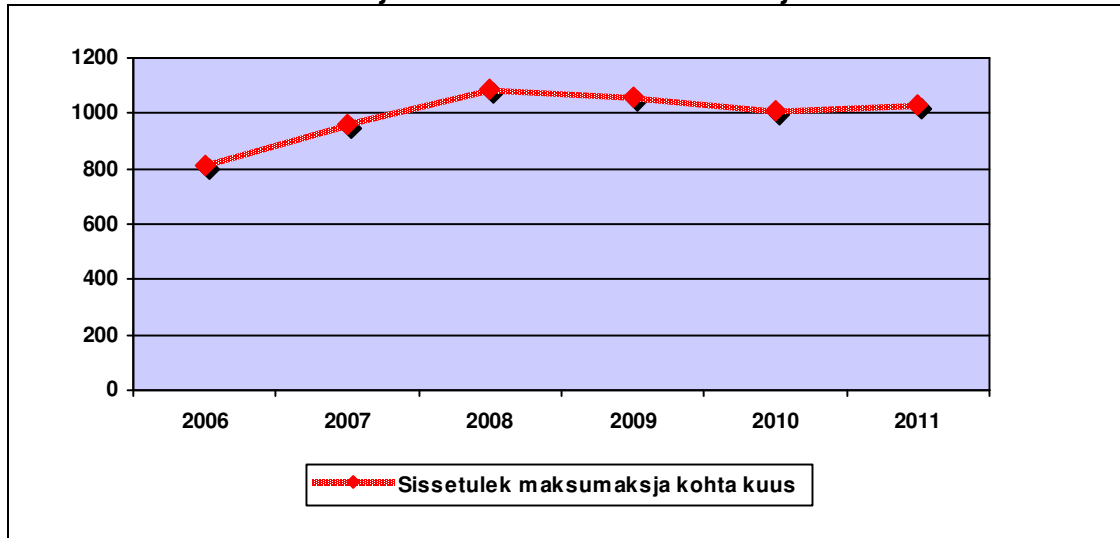
Joonis 8. Maksumaksjate arv Saue linnas aastatel 2002-2011



Allikas: Rahandusministeerium

Saue linna elanike sissetulekud maksumaksja kohta kuus on perioodil 2006-2011 kasvanud ca 21%.

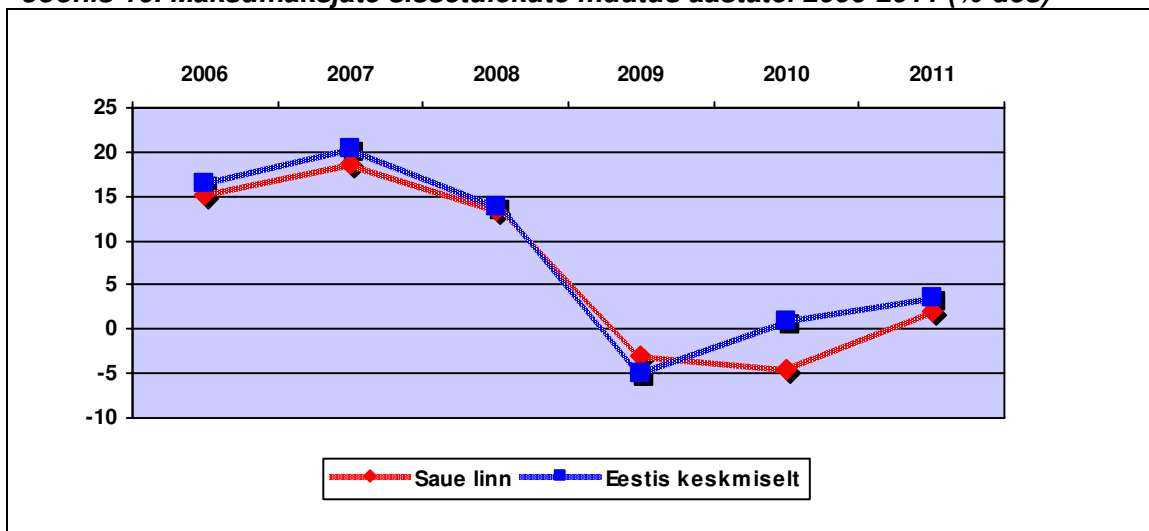
Joonis 9. Saue maksumaksjate sissetulekud maksumaksja kohta kuus 2006-2011



Allikas: Rahandusministeerium

Aastatel 2009 ja 2010 sissetulek veidi langes, kuid 2011.aastal kasvas taas paari protsendi võrra.

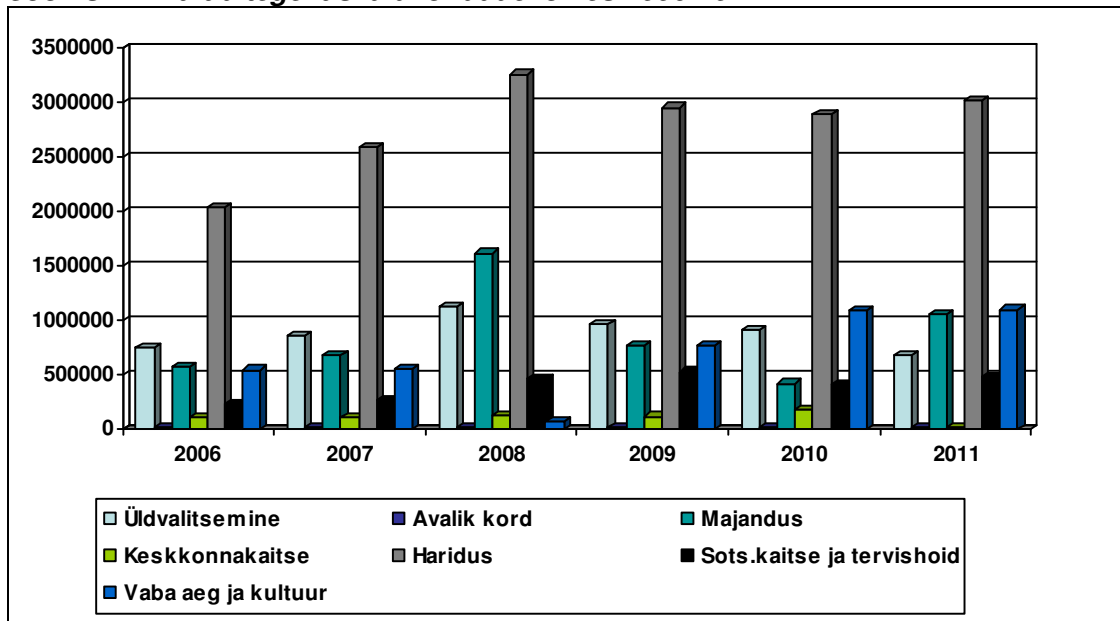
Joonis 10. Maksumaksjate sissetulekute muutus aastatel 2006-2011 (%-des)



Allikas: Rahandusministeerium

Nii nagu Saue linna tulud, vähenesid ka põhitegevuse kulud aastatel 2009 ja 2010. Möödunud aastal suurenesid linna põhitegevuse kulud ca 7 % võrra. 2012. aastaks planeeritakse põhitegevuse kulude kasvu 6%.

Joonis 11. Kulud tegevusvaldkondade lõikes 2006-2011



Allikas: Rahandusministeerium, Saue Linnavalitsus

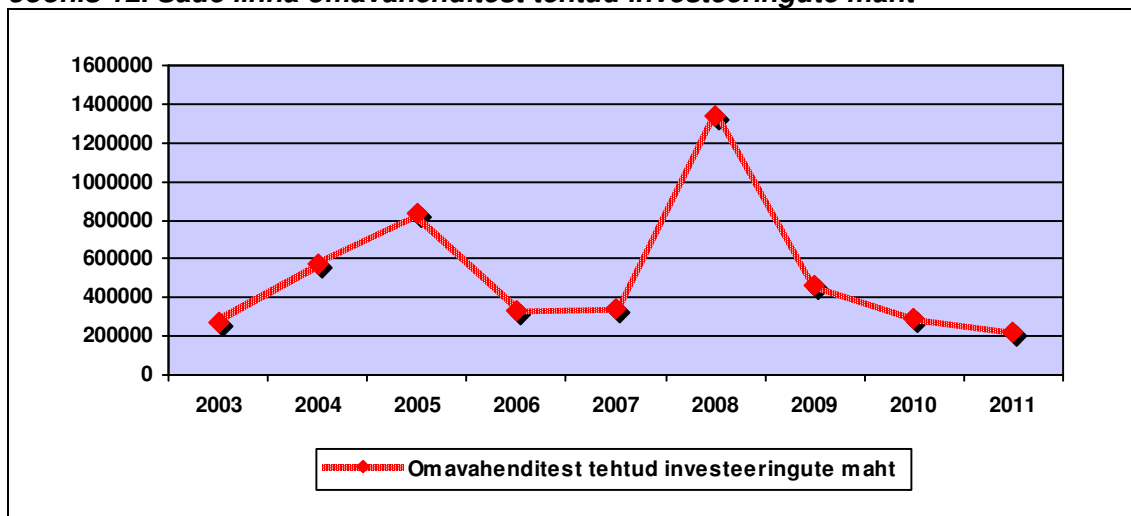
Saue linna peamine kuluvaldkond on haridus, mille kulud moodustavad 50-60% linna kogukuludest.

Hariduse valdkonda on kavandatud ka suur osa järgnevate aastate investeeringutest (Saue Gümnaasiumi algklasside maja, lasteaed). Teine oluline investeeringuvaldkond on tehniline infrastruktuur (ÜVK, teed-tänavad).

Saue linna omafinantseerimisvõimekus on olnud aastate jooksul suhteliselt kõrge (perioodil 2003-2010 oli see 1,18; Eestis keskmiselt 1,14). Samas on see viimastel aastatel oluliselt langenud, jõudes 2010. aastal peaaegu 2004.aasta tasemele.

Omavahenditest tehtud investeeringute maht on toodud joonisel 12.

Joonis 12. Saue linna omavahenditest tehtud investeeringute maht



Allikas: Rahandusministeerium

Investeeringute maht kasvas hüppeliselt 2008. aastal. 2010 aastal oli see enam-vähem samal tasemel 2006 – 2007 aastaga ning möödunud aastal langes veelgi.

IV. SOTSIAALNE INFRASTRUKTUUR

4.1. Haridus

Alusharidus

Saue linnas annab alusharidust munitsipaallasteaed Midrimaa, kus tegutseb 16 aiarühma. Lasteaiaste arv on viimaste aastate jooksul pidevalt kasvanud ning kui senini lõpetas lasteaia iga- aastaselt 3 rühma, siis 2012. aastal lõpetab lasteaia 4 rühma jagu lapsi.

Tabel 7. Lasteaiarühmad Midrimaa lasteaias

	2006/2007	2007/2008	2008/2009	2009/2010	2010/2011	2011/2012
Sõimerühmade arv/laste arv	3/ 16	3/ 16	3/ 16	2/ 16	1/ 16	0
3 a rühmade arv/ laste arv	4/ 24	3/ 23	3/ 23	4/ 23	4/ 23	4/ 22
4 a rühmade arv/ laste arv	3/ 23	4/ 23	3/ 23	4/ 23	3,5/ 23	4/ 23
5 a rühmade arv/ laste arv	3/ 23	3/ 23	4/ 23	3/ 23	4,5/ 23	4/ 23
Koolirühmade arv/ laste arv	3/ 24	3/ 24	3/ 24	3/ 24	3/ 24	4/ 24
Lapsi kokku lasteaias	354	350	350	357	363	368
Lasteaiast kooli	72	72	72	72	72	96

Allikas: Saue Linnavalitsus

Tavapäraselt mitmete teiste pealinnalähedaste kohalike omavalitsustega, on ka Saue vajadus lasteaiakohtade järele suurem, kui olemasolev lasteaed võimaldada suudab. Probleemi aitab osaliselt lahendada eralastehoiuteenuse toetamine linna poolt. Järgmiseks sammuks peaks

olema eralastehoiuteenuse pakkujatel koolitusloa taotlemine, mis võimaldaks eralastehoiuteenuse pakkujatel õppe-ja kasvatustöö korraldamist tasemel, mis tagab laste koolivalmiduse. Kuna Saue linnas eralasteaedu veel ei ole, toetab linn Saue linnas elavate laste lastehoidu lasteaedades, mis asuvad teiste omavalitsuste territooriumil.

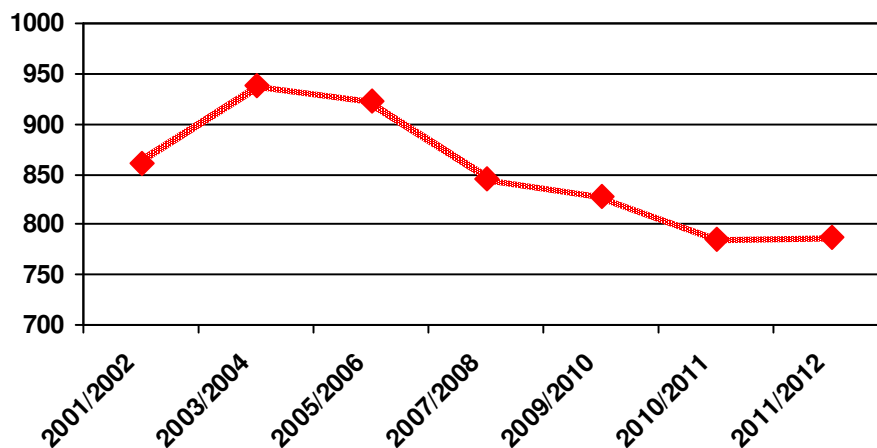
Käesoleval ajal lasteaia erivajadustega lastele eraldi rühma moodustatud ei ole, kuid vajadus selleks on olemas.

Lähiaastatel on alusharidusega seotud olulisemateks tegevusteks lasteaiakohtade puuduse leevendamine, erivajadustega laste rühma loomine, lasteaia turvalisuse tõstmine ning e-lasteaia teenuse arendamine.

Üldharidus

Saue linnas tegutseb üks üldhariduskool – Saue Gümnaasium. Õppeaastal 2011/2012 tegutseb koolis 33 klassikomplekti, kus õpib kokku 788 õpilast. Kooli algklassides on asetatud rõhk mitmesugustele kunstilistele tegevustele. Gümnaasiumis on kolm õppesuunda: humanitaar-sotsiaalne, reaal- ja loodusained ning inglise keel.

Joonis 13. Saue Gümnaasiumi õpilaste arv



Allikas: Saue Linnavalitsus

Saue Gümnaasiumi õpilaste arv on viimase viie õppeaasta jooksul vähenenud. Vähenemine on toimunud eelkõige teistest omavalitsustest pärit õpilaste arvu languse tulemusena. Samas käivad mitmed Saue linna lapsed mujal koolis, neist enamik Tallinnas (117 õpilast), aga ka Keilas jm.

Kokku õpib õppeaastal 2011/2012 väljaspool oma elukohajärgset õppeasutust 151 Saueilt pärit õpilast.

Järgneviks kuueks aastaks koostatud prognoos, mis lähtub tänastest sündidest, on positiivne. Järgneva õppeaasta väikese languse järel peaks õpilaste arv taas hakkama tõusma, sest esimesse klassi minejate arv kasvab.

Tabel 8. Saue Gümnaasiumi õpilaste arvu prognoos

Õppeaasta	Õpilasi	Klasse	Gümn. lõpetab	Põhikooli lõpetab	Esimesse klassi*	Kokku 1.klassis
2011/ 2012	788	33	58	77	65+6	71
2012/ 2013	785	34	65	65	98+6	104
2013/ 2014	809	35	62	47	91+4	95
2014/ 2015	853	34	52	65	105+4	109
2015/ 2016	893	35	38	71	86+6	92
2016/ 2017	931	36	52	66	98+6	104
2017/ 2018	961	37	57	67	96+4	100

Allikas: Saue Linnavalitsus

Selleks, et ruumipuudus õpilaste arvu kasvule takistuseks ei saaks, kavandab Saue linn gümnaasiumi juurdeehitust, kuhu on planeeritud algklasside ruumid, polüfunktsionaalne söökla ja abiruumid. Projekt viiakse ellu aastatel 2012-2014.

Gümnaasiumi õpilaste arvu suurendamise eesmärgil on esiplaanile seatud hariduse kvaliteedi tõstmine, mis lisaks materiaal-tehnilise baasi kaasajastamisele väljendub teatud õppesuundade edasiarendamises, õpilaste saavutuste tunnustamises ja kõrgetasemelises huvihariduses.

Saue Gümnaasiumi üheks oluliseks identiteedi kandjaks võiks, lisaks sümboolikale ja koolivormile, olla spetsialiseerumine teatud erialade ettevalmistamisele, mis annaks õpilastele eelised antud erialal õpingute jätkamiseks kõrgkoolis.

Kvaliteetse hariduse pakkumise üheks aluseks on linna ja lähiümbruse oludele vastava sotsiaalse infrastruktuuri rajamine, mille arendamiseks tehakse koostööd naaberomavalitsustega.

Strateegiline eesmärk

Saue linna haridusasutused on konkurentsivõimelised ja avatud õpikeskkonnaga, pakkudes võrdseid võimalusi mitmekülgseks arenguks nii eelkooli- kui kooliealistele lastele ja noortele.

Alameesmärgid:

- Haridusasutuste materiaal-tehniline baas on kaasaegsel tasemel ja uueneb pidevalt, luues eeldused laste ja noorte igakülgseks arenguks
- Saue linn jätkab eralastehoiu teenuse osutamise ja arendamise toetamist
- Uue lasteaia rajamine, kas munitsipaal-, erakapitalil või koostöös
- puuduolevate lasteaiakohtade loomisel kasutatakse kiireid ja paindlikke lahendusi.
- Igal Saue elaval lapsel on võimalus omandada põhi- ja gümnaasiumiharidus oma kodukoha lähedal
- Põhikoolis toetatakse laste individuaalsete võimete arengut ning osutatakse heatasemelist abi kutsevalikul
- Saue Gümnaasiumis omandatavad teadmised ja oskused võimaldavad õpilastel jätkata õpinguid väljavalitud erialal ja õppeasutuses
- Loodud on ühtne süsteem, mis toetab erivajadustega laste arengut lasteaiaast kuni põhikooli lõpuni
- Saue Gümnaasiumis töötab põhikohaga sotsiaalpedagoog
- Kõik Saue laste- ja haridusasutused (sh eralastehoiu teenuse osutajad) teevad omavahel tihedat koostööd
- Saue Gümnaasium on tuntud ja tunnustatud.
- Saue Gümnaasiumi juurdeehitustega rahuldatakse kooli ruumivajadused.

4.2. Huviharidus ja noorsootöö

4.2.1. Huviharidus

Saue Muusikakool

Muusikalist haridust annab linnas Saue Muusikakool, kus õpetust antakse 12 põhierialal. Lisaks tegutseb Muusikakooli juures puhkpilliorkester, pop-jazzosakond, laulustuudio ja neljas eri astmes poistekoor, kus laulab kokku ligi 140 poissi ja noormeest.

Saue Muusikakool korraldab erinevaid muusikaüritusi ja kontserte. Traditsioonilistest üritustest üheks tuntumaks on Jazz-improvisatsioonifestival „Visioon“, mida korraldatakse aastast 2003, aga ka kontsertide sari „Saue sügis“, mille esimene kontsert toimus 2002.aastal. Muusikakool on aastaid teinud tõhusat koostööd teiste muusikalist haridust andvate asutustega.

Kui sisulise töö poole pealt on Saue Muusikakool väga heal tasemel ning märgatav osa inventarist on viimastel aastatel välja vahetatud, siis käesoleva arengukava perioodil pöörata tähelepanu Muusikakooli töö- ja õppetingimuste parandamisele.

Saue Huvikeskus/Huvikool

Saue Huvikeskuse eesmärgiks on Saue linna elanikele heatasemeliste tingimuste loomine huvihariduse omandamiseks, ürituste korraldamine ja vaba aja sisuka veetmise võimaluste loomine kultuuri-, spordi- ja meelelahutuse vallas. Huvikeskuses töötavad koolitusloa alusel Kunstistuudio, pikaajaliste traditsioonidega Showgrupp Vikerkaar (70 õpilast) ja spordiringid.

Kunstistuudio poolt korraldatav kunstiõpe arendab loovust ja eneseväljendusoskust. Nii õpilastel kui täiskasvanutel on võimalus omandada uusi oskusi ja eelteadmisi tulevase elukutse jaoks või tegeleda kunstiga oma rõõmuks.

Huvikeskuse korraldada on ka kõik suuremad linna kultuuri- ja spordiüritused. Samuti kuulub Huvikeskuse ülesannete hulka linna klubide (sh spordiklubid), seltside ja ühingute tegevuse koordineerimine.

Saue Huvikeskus tegutseb samas hoones Saue Gümnaasiumiga. Suurimaks probleemiks on praegu vajaliku valgustusega kunstiklassi puudumine, mis leiab lahenduse gümnaasiumi juurdeehituse valmimisel.

Strateegiline eesmärk

Mitmekesine huviharidusvõrgustik võimaldab igas eas Saue linna elanikel leida endale meelepärane enesetäiendamise võimalus

Alameesmärgid:

- Kõrgetasemeline ja mitmekülgne huviharidus on kättesaadav igas vanuses linnaelanikele
- Huvihariduse arendamisel tehakse tihedat koostööd kodanikeühendustega
- Tuntud ja tunnustatud õppejõudude kaasamine tagab Saue Muusikakoolist saadava eelprofessionaalse hariduse kõrge taseme
- Huvihariduslikke saavutusi osatakse hinnata ja väärtustada; väljatöötatud on huvihariduse tunnustussüsteem
- Linn toetab laste ja noorte huvitegevusega seotud sõprussuhete loomist

- Võimalusi huvihariduslikuks tegevuseks Saue linnas kaasajastatakse jätkuvalt sh lisanduvad uued valdkonnad nagu tehnika, loodus jms.
- Saue Gümnaasiumi juurdeehitusega lahendatakse Saue Huvikeskuse ja enamuse Saue Muusikakooli ruumiprobleeme
- Puuduolevate ruumiprobleemide lahendamisel kasutatakse kiireid ja paindlikke lahendusi

4.2.2. Noorsootöö

Noored ja noorsootöö on Saue linnas väga olulisel kohal. Seda tõendab ka UNICEF-i poolt linnale omistatud tiitel - „Laste ja noortesõbralik linn“, mida Saue kannab juba neljandat hooaega.

2008.a. 17.aprillil kirjutasid kuue KOVi tippjuhid (Saue linn, Keila linn, Saku vald, Kernu vald, Rae vald, ja Kose vald) alla Piirkondliku Noorsootöö Memorandumi, soovides arendada ja edendada laiapõhjalist ja mitmekesist koostööd noorte vaba aja veetmise valdkonnas. Ühiseid tegemisi iseloomustab tunnuslause „Üheskoos saab rohkem“ ning koostöö toimib hästi. Tänapäevaks on memorandumiga veel liitunud Nissi vald.

Saue Noortekeskus tegutseb alates 2011. aastast uutes ruumides. Keskust külastab igapäevaselt kuni 120 last ja noort. Noortekeskus pakub tegevust aastaringselt.

Noortekeskuses on huvilistel võimalus osaleda väga erinevates ringides. Eriti suure populaarsuse on viimastel aastatel saavutanud käeliste tegevustega seotud ringid ja kokanduse kursused.

Lisaks ringide tegevuse korraldamisele, pakub Noortekeskus erinevaid vabaaja veetmise võimalusi nagu muusika kuulamine, piljardi ja sportmängude mängimine, suhtlemine sõpradega, üritustel osalemine, noortepeod, matkad, rahvusvaheline noorsootöö, vabatahtlik tegevus jpm. Noortekeskusel on rida traditsioonilisi üritusi: Saue Noortepäev, töömalev, linnalaager, kunstilaager.

Noorte omaalgatus on Saue linna ja Noortekeskuse töötajate toetusel leidnud väljenduse mitmete edukate projektide elluviimisel. Aastatel 2011- 2012 on neist olulisimaks *Skate*-pargi rajamine; järgnevas projektiks on seikluspargi rajamine, mida matkaringist osavõtjad on kaua oodanud.

Selleks, et Noortekeskuse poolt pakutavaid teenuseid veelgi mitmekesisemaks muuta, vajab Noortekeskus uut heli- ja valgustehnikat, tehnikat filmide linastamiseks ning Keskuse suures saalis kontsertide korraldamiseks klaverit.

Lähiaastatel on Noortekeskusel kavas välja töötada programm noorte karjäärinõustamise ja kutsevaliku suunamiseks, mille ettevalmistamisse kaasatakse ka piirkonna ettevõtjad ja erinevate õppeasutuste esindajad.

Saue Noortekeskus teeb liikmesorganisatsioonina tihedat koostööd MTÜ Eesti Avatud Noortekeskuste Ühendusega. Noortekeskus tegutseb aktiivselt ka piirkondlikus noorsootöös, mis toimib Piirkondliku Noorsootöö Memorandumi alusel.

Strateegiline eesmärk

Eduka noorsootöö tulemusel on Saue linnas loodud kõik tingimused noorte aktiivseks, sisukaks ja arendavaks vabaaja veetmiseks

Alameesmärgid:

- Noorte aktiivsus ja omaalgatus uute ideede ja projektide arendamisel ning ürituste korraldamisel leiab igakülgset toetust
- Saue Noortekeskus on aastaks 2015 kujunenud piirkondlikuks noorsootöö keskuseks
- Noortekeskusel on loodud head koostöösuhted kohalike erasektori ettevõtetega
- Lõpetatud on noortekeskuse õueala rajamine; keskus on sisustatud vajalike vahenditega
- Noortekeskuse suures saalis on olemas vajalik heli-, valgus- ja filmitehnika
- Saue Noortekeskus on aastaks 2022 kujunenud kogukonna- ja mitteformaalse õppe keskuseks.

4.3. Sotsiaalhoolekanne ja tervishoid

Sotsiaalhoolekande küsimustega ja vastava valdkonna teenuste osutamisega tegelevad Saue linnavalitsuse sotsiaal- ja tervishoiuosakond ning Saue Päevakeskus. Päevakeskus pakub kodu- ja isikuabi teenuseid ning sotsiaaltranspordi teenust; lisaks sellele erinevaid tasulisi teenuseid nagu inva-abivahendite laenutus, pesu pesemine jms.

Käesoleva arengukava perioodil on eesmärgiks seatud päevakeskusele uute ruumide leidmine.

Saue linnal on neli sotsiaaleluruumi, kuid vajadus nende järele on viimastel aastatel märgatavalt suurem. Kuna sotsiaalkorterite puuduse näol on tegemist ajutise probleemiga, mis on seotud üldise majandusliku olukorraga, on kohalik omavalitsus kasutanud probleemi lahendamiseks erinevaid variante – abivajajatele on leitud sotsiaaleluruum mujalt või toetab linn abivajajaid üüri maksmisel.

Saue linn osaleb Lääne-Harjumaa Puuetega Inimeste Keskuse teenuste arendamises. Keskuses avatav kaitstud töö keskus pakub tööhajutuse võimalust erineva puudeastmega inimestele. Selleks, et puuetega inimestele oleks tagatud juurdepääs nii ühiskondlikesse hoonetesse kui kultuuri- ja spordiasutustesse, viiakse linna tellimisel Saue perioodiliselt läbi invakaardistamine, mis on aluseks kaldteede rajamise kavale.

Esmatasandi tervishoiuteenuseid osutatakse Saue Perearstikeskuses, millega samas hoones tegutseb ka hambaarst. Tervishoiuteenuse osutajate ruumipuuduse probleem on olnud juba pikka aega päevakorral. Koostöös teenuse osutajatega püütakse sellele lähiaastatel lahendus leida.

Strateegiline eesmärk

Vajadustepõhised sotsiaalteenused ja esmatasandi arstiabi on kättesaadavad kõigile Saue elanikele

Alameesmärgid:

- Alaealistele ja lastevanematele suunatud ennetavad sotsiaalsed tegevused leiavad mitmekülgset toetust
- Kindlustunne ja enesega toimetuleku aluseks olevad sotsiaalteenused on tagatud kõigile linnaelanikele
- Loodud on eakate vajadustest lähtuv toimetulekusüsteem, mida iseloomustab paindlikkus ja heal tasemel avahooldusteenused
- Puuetega inimestele on loodud võimalused osaleda aktiivselt ühiskondlikus elus, nende initsiatiivi ja ettevõtmisi toetatakse kohaliku omavalitsuse poolt
- Saue Päevakeskus pakub laiaulatuslikke ja kvaliteetseid teenuseid
- Tervist väärtustava käitumise propageerimine ja rahvatervise edendamine on pidev protsess, millele aitavad kaasa mitmed terviseedenduse projektid.
- Linna teeb koostööd Saue Linna Invaühinguga, mille üheks oluliseks eesmärgiks lähiaastatel on avalike teenuste kättesaadavuse parandamine puuetega inimestele

- Saue tegutseb erakapitali baasil rajatud eakate hooldekodu
- Esmatasandi arstiabi Saue vastab elanike vajadustele.

4.4. Kultuur, sport, vaba aeg

Saue linn on tuntud pikaajsete traditsioonidega kultuuriürituste poolest, millest mitmed on seotud rahvakultuuri ja käsitööga. Perioodiliselt korraldatakse folklooripidu Saue Sõlg, käsitöölaatu ja Saue Savipäeva. Iga- aastaselt korraldatakse veel laulukonkurssi Saue Laululaps, Saue Noortepäeva, lasteaia kevadpidu, laulupeo aastatel Harjumaa puhk pillipäeva, raamatukogupäeva, Eestis elavate vähemusrahvaste kultuuride tutvustamise üritust jpt. Traditsiooniliste kultuurisündmuste korraldamist jätkatakse ka tulevikus.

Saue linna spordielu keskuseks on Saue Gümnaasiumi spordikompleks, kus harrastajate kasutuses on võimla, ujula ja staadion. Linnas tegutsevad mitmed spordiklubid ning uute spordialade arv on viimastel aastatel jõudsalt kasvanud. Saue Huvikeskus viib läbi tervisespordi sarja „Saue lane liikuma“, mis koosneb seitsmest etapist erinevatel spordialadel. Sarja eesmärgiks on propageerida tervisesporti Saue linnas ning tutvustada linna sportimise võimalusi. Plaanis on sarja mitmekesistada ning teha koostööd teiste omavalitsustega.

Sisespordihalli rajamisega lähiajal lahendatakse kehalise kasvatuse tundide läbiviimiseks puuduolevate ruumide probleem Saue Gümnaasiumis ja parandatakse spordiklubide treeningtingimusi. Lähiaastatel on kavas ka Sarapiku vabaaja-, spordi- ja õppekompleksi väljaehitamine. Sarapiku terviserajal on spordiharrastajatel tegevust aastaringiselt – suvel kõnni-, jooksu- ja rattarajal ning talvel valgustatud suusarajal.

Vabaaja veetmise võimaluste loomisel on arvesse võetud igas eas Saue elanike huve. Lastele korraldatakse linna- ja kunsti laagreid, samuti toetatakse töömaleva tegevust. Toetust leiavad ka mitmed kodanikealgatused, mis on seotud kultuuri-, spordi- ja vabaaja veetmise võimaluste mitmekesistamisega.

Strateegiline eesmärk

Saue linnas toimub aastaringiselt aktiivne kultuuri- ja spordielu.

Alameesmärgid:

- Linn toetab traditsiooniliste kultuuri- ja spordiürituste järjepidevust

- Linna kultuurikalender on mitmekesine ning pakub uut ja huvitavat igas eas inimestele
- Saue vallaga tehakse aktiivset koostööd ühiste kultuuri- ja spordiürituste korraldamisel
- Linnaelanikel on kodukoha lähedal võimalus tegelda nii tervise- kui võistlusspordiga
- Linn toetab erainitsiatiivi spordiseltside tegevuse ja ürituste korraldamisel
- Uute spordirajatiste (s.h sisespordihall, täismõõdus jalgpalliväljak, tehisjääväljak ja tenniseväljakud) rajamisse on võimalusel kaasatud nii erasektor, Euroopa Liidu vahendid, spordialaliidud, naaberomavalitsused ja teised huvitatud
- Jätkub kergliiklusteede väljaarendamine ja ühendamine naabervaldade kergliiklusteedega ning kasutusmugavuse suurendamine.
- Tervisespordi harrastamise võimalused paranevad ja tervisesportlaste hulk kasvab
- Saue tegutseb Loomekeskus
- Linnas on avatud muuseum
- Sarapiku terviserajale on Vana-Keila maanteelt loodud ohutu sõiduteeületuse võimalus.

V. RUUMILINE ARENG JA PLANEERIMINE

5.1. Tehniline infrastruktuur, ühistransport, kommunaalmajandus

Olemasolev tehniline infrastruktuur vastab põhimõtteliselt praegustele linna vajadustele.

Nii elamu- kui ettevõtluspiirkonnad on tänastele vajadustele vastavalt varustatud elektri- ja soojusenergia ja sideteenustega ning uusi arendusi lähiaastatel ei kavandata.

Linna teedevõrk on vastavalt üldplaneeringule valdavas osas väljaarendatud ja liikluskoormuse suurenemist lähiaastatel ette näha ei ole. Käesoleva aasta jooksul viiakse lõpule kergliiklusteede rajamine, mis võimaldab ohutult jalgsi või jalgrattal Saue ja Laagri vahel liigelda. Uusi teid või tänavaid kavas rajada ei ole. Koostöös korteriühistutega kavandatakse teede rekonstrueerimist kesklinna piirkonnas. Suuremahulisemad teede ja tänavate rekonstrueerimistööd on kavandatud aastatesse 2016-2018. Tänavavalgustuse uuendamine on jätkuv protsess, mida viiakse ellu vastavalt finantsvahendite olemasolule.

Ühistranspordi teenused vastavad üldjoontes Saue linna elanike vajadustele. Linna teenindab kaks kommertsliini, mille ajagraafikuid on muudetud ja täiustatud. Ühistranspordis on sisseseatud elektrooniline sooduspiletite süsteem.

Suhteliselt mugavaks ja kiireks ühistranspordivahendiks on elektriraudtee, mille erinevad liinid läbivad Saue linna. Uute rongide kasutuselevõtmisega aastal 2013 paraneb ühendus pealinnaga veelgi. Selleks, et ühistranspordi kasutamist mugavamaks muuta, on linna kavas rajada *Pargi ja sõida* parklate võrgustik.

Ühisveevärgi – ja kanalisatsiooniteenuseid osutab Saue linnas AS Tallinna Vesi. Käimasoleva ühisveevärgi- ja kanalisatsioonisüsteemi projekti elluviimise tulemusel on vastavate teenustega varustatud valdav osa Saue majapidamistest.

Strateegiline eesmärk: Saue on elanike ja ettevõtjate vajadustele vastav tehniline infrastruktuur ja kommunalteenused, linna transpordiprobleemid on lahendatud komplekselt ja tagavad logistiliselt sujuva ühenduse nii pealinna kui lähiregiooni keskustega

Alameesmärgid:

- Linnas on hästitoimiv ja korras teedevõrgustik (sh kergliiklusteed)
- Ühistranspordi liinid ja ajagraafikud on kooskõlas kasutajate vajadustega
- Ühistranspordi kasutajatele on tagatud mugavad ootetingimused
- Linnaelanikele on tagatud kvaliteetsed ja kaasaja nõuetele vastavad ühisveevärgi- ja kanalisatsiooniteenused
- Saue tänavavalgustus on kaasajastatud ja säästlik, kuid piisav, et aidata tagada turvatunnet ka pimedal ajal
- Teede ja tänavate korrashoiul on esikohal ennetavad tegevused
- Linna korruselamute juures on piisaval arvul väikelaste mänguväljakuid

5.2. Planeerimine ja maakasutus

Saue linna üldplaneering kehtestati 2010. aastal. Planeeringuga on määratletud maakasutuse põhimõtted, mida järgitakse linna territooriumi väljaarendamisel.

Saue puudub selline ala või piirkond, mida võiks käsitleda linna keskusena. Kuna linna keskosas paiknevad kinnistud kuuluvad eraomandusse, on keskuse väljaarendamine raskendatud. Kaalutud on erinevaid variante ning ühe võimaliku linna keskuse asukohana on väljapakutud Pärnasalu, Tule, Koondise tänavate ja Pärnasalu põigi kvartalit koos pargi kõrval asuva platsiga. Keskus planeeritakse tõenäoliselt segafunktsiooniga alana, mida vajadusel oleks võimalus laiendada ka üle raudtee praegusele Saue valla territooriumile.

Vaba maa puudumise tõttu pole praegusele linna territooriumile võimalik planeerida ka uusi tootmisalasid. Seetõttu on oluline olemasolevate tootmiskaude kasutamise optimeerimine.

Suhteliselt hea liikluskorraldusega Saue on teada mõned liiklusohtlikud kohad, mille kohta on kavas 2012. aastal koostada liikluskorralduse ohukohtade analüüs. Analüüsi tulemused on aluseks eelkõige individuaalelamute piirkonnas liikluskorralduse parendamisel.

Strateegiline eesmärk: Planeerimine toimub kokkulepitud maakasutuse põhimõtetest lähtuvalt ja sellekohased otsused tehakse pikaajalist perspektiivi silmas pidades

Alameesmärgid:

- Saue säilib aedlinna miljöö koos sellele omase infrastruktuuriga
- Planeeringute koostamisel tehakse koostööd Saue vallaga
- Linna keskus on osaliselt väljaarendatud ning see protsess jätkub
- Linna liikluskorralduse kavandamisel lähtutakse terviklikkuse, ohutuse ja keskkonnakaitse vajaduse põhimõtetest
- Linna keskuses asuvatele hoonetele on seatud kõrgendatud arhitektuurilised nõudmised

5.3. Keskkonnakaitse

Saue linna iseloomustab roheline ja looduslähedane elukeskkond, mille säilitamine on üks linna olulisi prioriteete. 2012. aastal on alustatud linnakujunduse kontseptsiooni väljatöötamist.

Käesoleva aasta jaanuarist kehtib Saue linnas uus heakorra eeskiri. Linn on tuntud oma kaunitest kujundatud koduaedade poolest, millest parimad tuuakse esile igal aastal toimuval konkursil "Kaunis Kodu". Pikaajaliste traditsioonidega ürituse olulisimaks eesmärgiks on elanike ja ettevõtjate suhtumise kujundamine ümbritsevasse keskkonda ning vajadusel selle parandamine.

Keskkonnasäästlike liikumisvõimaluste edendamiseks on Sauele kavas rajada täiendavaid jalgrataste hoiukohti. Sama eesmärki täidab ka valmisolek elektriautodele vajaliku taristu väljaehitamiseks juhul, kui viimased leiavad laialdasemat kasutamist.

Saue linna jäätmekava on vastuvõetud aastal 2009 ja kehtib aastani 2017. Kogu linna territooriumil toimub korraldatud jäätmevedu ja regulaarne ohtlike jäätmete vastuvõtt. Olmesfääris tekkivate jäätmekoguste vähendamiseks tegeldakse linnas keskkonnasäästlike harjumuste juurutamise ning elanike keskkonnateadlikkuse tõstmisega. Olulisteks meetmeteks

on siin keskkonnaalaste ürituste nagu näiteks "Lasteaialapsest pensionärini" perioodiline läbiviimine.

Strateegiline eesmärk: Saue on linn, kus on omanäoline linnakujundus, heakorrastatud territoorium ning keskkonnasäästlikkuse põhimõtetest kinnipidamine tagab puhta ja koduse elukeskkonna

Alameesmärgid:

- Linna kujunduses kasutatakse uudseid lahendusi ning lähtutakse säästva arengu ja loodusläheduse põhimõttest
- Linnakodanikud ja ettevõtjad on huvitatud elu- ja töökeskkonna parendamisest ning annavad sellesse oma panuse
- Linnas on tagatud sorteeritud jäätmete kogumine jäätmejaamas
- Jäätmemajanduse arendamisel tehakse koostööd Saue vallaga
- Linn teeb jäätmehooldusprogrammi raames koostööd Harju maakonna kohalike omavalitsustega
- Saue linna elanike keskkonnateadlikkus on kõrge ning seda aitab tagada keskkonnaalaste ürituste ja kampaaniate perioodiline läbiviimine
- Aktiivne koostöö taaskasutusorganisatsioonidega jätkub
- Linnas on kaasaja nõuetele vastav koerte jalutus- ja treeningplats.

5.4. Avalik kord ja turvalisus

Saue on turvaline linn, kus avalikku korda aitavad tagada kohaliku omavalitsuse poolt tellitud turvateenused. Suurürituste ajal on turvafirmale abiks Kaitseliit.

Linnavalitsus on algatanud Saue linna turvalisuse kontseptsiooni väljatöötamise, mis valmib 2012. aastal. Kontseptsioonis väljapakutud lahendused ja täiendavad turvameetmed viiakse ellu aastatel 2013-2014. Arutusel on olnud turvakaamerate võrgustiku paigaldamine, kuid lõplik otsus tehakse pärast turvakontseptsiooni valmimist.

Strateegiline eesmärk: Saue linnas on tagatud avalik kord ning linnas on turvaline olla ja tänavatel/teedel liikuda

Alameesmärgid:

- Linnas on kasutusel erinevad turvalisust suurendavad meetmed ning neid täiustatakse pidevalt

- Linnaelanikud on kaasatud avaliku korra ja turvalisuse tagamise; aktiivselt tegutseb naabrivalve
- Avaliku korra tagamisel tehakse koostööd Kaitseliiduga.

VI. ETTEVÕTLUS JA KOOSTÖÖ

6.1. Ettevõtlus ja turism

Ettevõtlus

Ettevõtluse arengu soodustamiseks ning võimaldamaks esmatarbeteeninduse ja töökohtade teket suuremate elamurajoonide lähedusse, võiks Sauele kavandada täiendavaid äri- ja tööstusmaa- alasid.

Tulenevalt olemasoleva territoriaalse jaotuse spetsiifikast ja arenguvõimalustest on äri- ja tootmiskauna võimalik edasi arendada Pärnu mnt äärset ala. Intensiivsema kasutusala teenindusala loomist kavandatakse tulevase linna keskusesse. Kavas on linna keskuse avaliku ruumi visiooni väljatöötamine.

Saue kui väikelinna funktsioonidest lähtuvalt, on esiplaanil teeninduse arendamine. Tootmise valdkonnas soodustatakse väikesemahulist ja keskkonnasõbralikku ettevõtlust. Kohaliku väikeettevõtluse toetuseks plaanitakse nn taluturu käivitamist.

Linnavalitsus teeb tihedat koostööd Saue linnas tegutsevate ettevõtjatega ja neid ühendavate ettevõtlusühendustega.

Kohaliku ettevõtluskeskkonna parandamisel on oluline vahetada perioodiliselt informatsiooni nii ettevõtjate probleemide ja ootuste kui linna huvide osas antud valdkonnas. Selline koostöö võimaldab ettevõtjatel paremini katta linna teenustevajadus ning vastata elanike ootustele. Võimalusel võib linnavalitsus kaaluda teatud liiki avalike teenuste üleandmist kolmandale sektorile.

Saue linnas käesoleval ajal tegutsevaid ettevõtteid on täpsemalt kirjeldatud arengukava III. peatükis.

Strateegiline eesmärk: Saue linna ettevõtlus on keskkonnasõbralik ja väärtustab linlaste elukeskkonda.

Alameesmärgid:

- Avalik-, äri- ja kolmas sektor teevad koostööd kohaliku ettevõtluse arendamisel
- Kohalikud ettevõtjad on kaasatud tehnilise infrastruktuuri arendamisse
- Linn toetab ja tunnustab keskkonnasõbraliku ettevõtluse arendamist ja heakorrastatud ettevõtteid
- Eelistatud on kõrgtehnoloogilise ja teaduspõhise ettevõtluse arendamine
- Kohalike toodete müügivõimaluste suurendamiseks on linnas avatud taluturg.
- Saue linn korraldab vähemalt kord aastas koostöös Saue linnas tegutsevate ettevõtjatega ettevõtlusteemalise ümarlaua.

Turism

Saue linna mainekujundus on siiani jäänud tahaplaanile. Linnal puudub lõplikult väljaarendatud identiteet, mis eristaks teda teistest väikelinnadest. Linnakujunduse kontseptsiooni väljatöötamine on esimeseks sammuks linna välisilme parandamisel.

Saue võiks huvi pakkuda eelkõige üritusturismi huvilisele, sest linnas korraldatakse perioodiliselt erineva suunitlusega muusika-, rahvakultuuri- ja muid üritusi. Rahvusvahelise tasemega, kuid piiritletud sihtgrupile suunatud kultuuriüritused võiksid olla need, mis toovad Saele nii sise- kui välisturisti.

Saue linna olulisemaks turismiobjektideks on Saue mõis. Eraomanduses olev mõis on seni alakasutamata turismiressurss, mille kaasamine Saue linna turismivaldkonna arendamisse eeldab tihedama koostöö arendamist mõisa omanikega.

Turistidele pakub huvi ka Eesti suurim ja Euroopa kõige põhjapoolsem looduskaitsealune Saue tammik.

Strateegiline eesmärk: Saele on teretulnud kõik, kes hindavad rohelistes aedlinnas korraldatavaid kultuuriüritusi ning ajaveetmise võimalusi vabas õhus

Alameesmärgid:

- Linn soosib ja toetab kultuuriürituste korraldamist
- Suhteid Saue mõisaga iseloomustab aktiivne koostöö ja kahepoolne huvi Saue turismivaldkonna arendamisel

- Linn teeb pidevat turismialast koostööd teiste piirkonna kohalike omavalitsustega.

6.2. Kodanikualgatus

Kodanikuühiskonna üheks vaieldamatuks eelduseks on vabatahtlike ühenduste olemasolu kogukonnas. Aktiivsed mittetulunduslikud ühendused on tänuväärseks partneriks nii kogukonna arenguvõimaluste, soovide ja vajaduste väljaselgitamisel kui teatud valdkonnas (huvitegevus, harrastused jms) tegutsevate linnaelanike huvide esindamisel.

Mittetulundusühenduste arv on Saueel aasta-aastalt pidevalt kasvanud. Statistikaameti andmetel oli 2011.aasta alguse seisuga Saue linnas registreeritud 105 MTÜ-d ja üks sihtasutus.

Tabel 9. Saue linnas registreeritud mittetulundusühendused 2004- 2010

	2004	2006	2008	2010
Mittetulundusühingud	71	79	93	104
Sihtasutused	1	1	1	1
Kokku	72	80	94	105

Allikas: Statistikaamet

Linna kultuurielu elavdamisel osalevad aktiivselt MTÜ Saue Folk, Saue Poistekoor, MTÜ Harjumaa Noorte Puhkpilliorkester jpt mittetulunduslikud ühendused. Puuetega inimeste huvide väljaselgitamisel ja nende huvide esindamisel on aastaid olnud linna koostööpartneriks MTÜ Saue Linna Invaühing.

Kohalik omavalitsus on kodanikualgatus Saueel mitmekülgset toetanud. Perioodiliselt korraldatakse MTÜ-de ümarlauda ja korteriühistute ümarlauda, iga- aastaselt on eelarves ettenähtud vahendid spordiseltside tegevuse toetamiseks ja erinevate ürituste läbiviimiseks.

Strateegiline eesmärk: Kodanikualgatus on Saue linnas au sees ja kohaliku omavalitsuse poolt igakülgset toetatud

Alameesmärgid

- Kodanikuühendused osalevad aktiivselt kohaliku elu arendamisel
- Mittetulundusalasel tegevusel on oluline roll spordi- ja kultuuriürituste korraldamisel ja läbiviimisel
- Linn toetab kodanikualgatus eelkõige ühingute ja seltside tegevuse arengule kaasaitamise läbi.

6.3. Linna juhtimine, koostöö ja kommunikatsioon

Saue linna haldusvõimekus on kõrge, mida tõestavad viimastel aastatel läbiviidud kohalike omavalitsuste võimekuse analüüsid. 2011.aasta analüüsi tulemuste kohaselt (analüüsi aluseks olid aastad 2007-2010) oli Saue linn kõigi Eesti omavalitsuste hulgas 5. kohal.

Linna juhtimise, koostöö ja kommunikatsiooni valdkonnas eristatakse nelja tasandit – linnavalitsuse sisene, linnasisene, Eesti sisene ja rahvusvaheline tasand.

Saue linna juhtimisstruktuur koosneb linnavolikogust, linnavalitsusest ja hallatavatest asutustest.

Linna juhib 17-liikmeline volikogu. Volikogu on oma ülesannete täitmiseks moodustanud seitsekomisjoni: arengukomisjon, eelarve- ja majanduskomisjon, kultuuri-, haridus- ja noorsootöökomisjon, planeerimis-, ehitus- ja keskkonnakomisjon, revisjonikomisjon, sotsiaal-, ja tervishoiukomisjon ja spordikomisjon.

Saue Linnavalitsus on viis liiget, kellest igaüks vastutab teatud tegevusvaldkonna eest. Linnavalitsust juhib linnapea.

Linnal on 8 hallatavat asutust - Saue Huvikeskus, Saue Muusikakool, Saue Noortekeskus, Saue Linnavarahaldus, Saue Päevakeskus, Saue Linnaraamatukogu, Saue lasteaed Midrimaa ja Saue Gümnaasium.

Käesoleva arengukava perioodil on võetud eesmärgiks linna juhtimiskvaliteedi tõstmine ja juhtimissüsteemi parendamine. Protsessi käigus analüüsitakse kohaliku omavalitsusele pandud ülesandeid ja Saue Linnavalitsuse töö- ja juhtimiskorralduse olemasolevaid võimalusi. Tulemuseks on omavalitsuse vajadustele vastava kvaliteedijuhtimissüsteemi väljatöötamine ning linnavalitsuse juhtimise arengukava koostamine.

Kuna linnavalitsuse kasutuses olev administratiivhoone on amortiseerunud ning ei vasta enam tervisekaitse nõuetele, otsitakse võimalusi töötingimuste parandamiseks kaasaja nõuetele vastavate ruumide näol. Probleem võiks lahenduse leida uue linnakeskuse kavandamise ja rajamise käigus.

Avalike teenuste kättesaadavuse parandamiseks ja linnakodanike kaasamiseks linna juhtimisse, on plaanis erinevate e-teenuste edasiarendamine (linna veebilehe kaudu avalduse esitamise võimaluse loomine, kodanikuportaaali väljaarendamine jpm). Linnakodanikel on tasuta interneti kasutamise võimalus nii raamatukogus, Saue Päevakeskuses kui linnavalitsuse infoletis.

Saue linn teeb aktiivset koostööd naaberomavalitsustega. Linna lähiümbruses Saue valla territooriumil toimuv aktiivne elamuehitus avaldab teatud mõju ka linna infrastruktuurile. Seetõttu on oluline ühiste üld- ja teemaplaneeringute kaudu arendustegevust suunata. Seoses Tallinna kui kiiresti areneva kasvukeskuse läheduse ja valglinnastumisega on jätkuvalt vajadus ühtse infrastruktuuri väljaarendamisele järele. Maakonna tasemel tehakse teiste Harjumaa omavalitsustega koostööd eelkõige ühistranspordi, keskkonna-infrastruktuuri, rohevõrgustiku alade väljaarendamise jms küsimustes.

Saue linnal on pikaajalised sõprussidemeid ja –lepingud erinevate riikide omavalitsustega. Välissuhtluse valdkonnas on linn viimase viieteistkümne aasta jooksul väga kiiresti muutunud endisest abi ja nõuandeid saavast omavalitsusest abi andjaks partneriks. Uute väliskontaktide loomisel püütakse juhendada võrdse partnerluse põhimõttest.

Kõige olulisemateks infokanaliteks Saue linna ja linnavalitsuse tegemiste tutvustamisel on linna koduleht internetis aadressil www.saue.ee, kaks korda kuus ilmuv kohalik ajaleht „Saue Sõna“ ja linna *Facebook-i* konto, tulevikus ka muud kommunikatsioonivahendid.

Strateegiline üldeesmärk: Saue linna juhtimist iseloomustab avatus, efektiivsus ja läbipaistvus

Tulenevalt eelnimetatud neljast tasandist on seatud strateegilised alameesmärgid.

1. Strateegiline alameesmärk: Linna valitsemine on haldussuutlik ja efektiivne

Alameesmärgid:

- Linnas on rakendatud omavalitsuse vajadustele vastav kvaliteedijuhtimissüsteem
- Hästi läbimõeldud juhtimissüsteem tagab linnaametnike ja hallatavate asutuste töötajate kõrge motiveerituse ja rahulolu
- Linnaametnikele on tagatud tänapäeva nõuetele vastavad töötingimused
- Sauele on rajatud uus haldushoone.

2. Strateegiline alameesmärk: Linna juhtimine on linnakodaniku keskne

Alameesmärgid:

- Koostöö linnaelanikke ja ettevõtjaid esindavate ühendustega on aktiivne ja konstruktiivne
- Kohaliku omavalitsuse poolt osutatavad teenused on kvaliteetsed ja kättesaadavad
- E-teenuseid arendatakse edasi ja täiustatakse pidevalt (näit avalduste esitamise võimalus üle interneti).
- Linna juhtimist ja linnaelu arendamist puudutavad otsused on kõigile huvilistele kättesaadavad ning linnaametnikud on valmis andma nende kohta selgitusi
- Linnavalitsus on avatud suhtluseks nii meedia kui linnakodanikega
- Info linnas toimuvate sündmuste ja uudiste kohta on muuhulgas kättesaadav elektroonilise reklaamtabloo vahendusel.

3. Strateegiline alameesmärk: Saue linn teeb tõhusat koostööd teiste Harjumaa omavalitsustega

Alameesmärgid:

- Linn osaleb kohalike omavalitsusi ühendavate organisatsioonide töös ja ühistes arenguprojektides
- Linna kasutab ühiste eesmärkide saavutamise vahendina ka halduslepinguid.

4. Strateegiline alameesmärk: Saue on välispartneritele ja – külalistele avatud linn

Alameesmärgid:

- Saue linn hoiab ja tugevdab olemasolevaid sõprussuhteid ning lähtub sõpruslepingutes kokkulepitud eesmärkidest
- Uute väliskontaktide loomisel lähtutakse võrdsuse ja tasakaalustatud suhtluse põhimõtetest.

VII. SAUE LINNA EELARVESTRAATEEGIA AASTATEKS 2012-2016

Arengukavas sätestatud eesmärkide saavutamiseks ja kavandatavate tegevuste finantseerimise planeerimiseks koostatakse eelarvestrateegia. Eelarvestrateegia on kohaliku omavalitsuse üksuse arengukavast tulenev finantsplaan nelja eelseisva eelarveaasta kohta.

Eelarvestrateegias esitatakse eelarvestrateegia vastuvõtmisele eelnenud aasta tegelikud, jooksvaks aastaks kavandatud ja eelarvestrateegia perioodiks prognoositavad põhitegevuse tulud ja –kulud, investeerimistegevuse eelarveosa olulisemad tegevused ja investeeringud koos kogumaksumuse prognoosi ja võimalike finantseerimisallikatega, eeldatav finantseerimistegevuse maht ning likviidsete varade muutus.

Eelarvestrateegia kinnitatakse volikogu poolt igal aastal eelseisva nelja eelarveaasta kohta.

VIII. ARENGUKAVA ELLUVIIMISEGA SEOTUD RISKID

Alljärgnevalt on äratoodud olulisemad riskid, millega tuleb arvestada Saue linna arengukavas seatud eesmärkide täitmisel ning pakutud välja ka võimalikud tegevused riskide maandamiseks ja/või nende mõju vähendamiseks.

1. Kohaliku omavalitsuse tulubaas ei vasta linna arenguvajadustele.

Võimalikud lahendusvariandid:

- konservatiivne ja paindlik eelarvepoliitika- tulude ja kulude tasakaalu säilitamine;
- kaalutletud investeerimispoliitika;
- linnavara efektiivsem kasutamine ja hallatavate asutuste omatulude suurendamine.

2. Avalike teenuste kättesaadavus ja kvaliteet ei vasta elanike vajadustele ja õigustatud ootusele.

Võimalikud lahendusvariandid:

- koostöö arendamine naaberomavalitsuste, ettevõtjate ja kolmanda sektoriga avalike teenuste osutamiseks ja nende kvaliteedi tõstmiseks;
- aktiivne tegevus lisavahendite leidmiseks nii Eesti riigi kui Euroopa Liidu struktuurivahendite näol;
- teenuste osutamisega seotud töökorralduse parandamine;
- kohalike ettevõtjate kaasamine arengukavas ettenähtud eesmärkide täitmiseks.

3. Linnaelanike sissetulekute vähenemine ja raskused toimetulekul, mille peamiseks põhjuseks on tööpuuduse kasv ja hindade kallinemine.

Võimalikud lahendusvariandid:

- abivajajate sotsiaal- ja võlanõustamine, samuti tööhõive- ja ettevõtlusealane nõustamine ja koolitamine;
- vajadusel sotsiaaltoetuste süsteemi täiustamine, toimetulekuraskustega perede täiendav toetamine;
- riskirühmade väljaselgitamine ja nendega seotud ennetavate tegevuste laiendamine;
- soodustused ja toetus kohaliku ettevõtluse arendamiseks, mis on suunatud uute töökohtade loomisele.

4. Kohaliku omavalitsuse teostamine ja linna jätkusuutlik areng on takistatud, kui ei suudeta tagada avalikest huvidest lähtuvat maade munitsipaliseerimist või reserveerimist, kui otsustusprotsessid on pärsitud või ei suudeta saavutada poliitilist kokkulepet.

Võimalikud lahendusvariandid:

- linnavalitsuse ja –volikogu otsuste põhjalik kaalutlemine, otsustest tulenevate kohustuste ja riskide hindamine;
- linna eelarves piisava suurusega finantsreservi moodustamine;
- otsustusprotsessi läbipaistvuse tagamine ja valmisolek otsuste põhjendamiseks;
- efektiivse juhtimissüsteemi väljatöötamine ja rakendamine;
- linnaametnike ametialase taseme ja motivatsiooni tõstmine.

5. Linna maine langus, mis on tingitud nõrgast kogukonnatundest, ebapiisavast koostööst linna ja kohalike ettevõtjate vahel ning linnakodanike vähesest huvist linnas pakutavate teenuste ja korraldatavate ürituste vastu.

Võimalikud lahendusvariandid:

- linna keskuse väljaarendamine, mis loob eeldused kohaliku väikeettevõtluse (eelkõige teenindus) arenguks ja muudab linna turistide jaoks atraktiivsemaks;
- linnakujunduse kontseptsiooni väljatöötamine ja ellurakendamine;
- aktiivne suhtlus huvigruppidega ja nende kaasamine linna elu arendamisse.

IX. ARENGUKAVA SEIRE JA AJAKOHASTAMINE

Arengukava täitmise tulemuslikkust hinnatakse tegevustulemuste iga-aastase seirega, mille põhjal antakse Saue Linnavalikogu poolt arengukava täitmisele hinnang.

Arengukava läbivaatamisel võetakse arvesse Saue linna teiste arengudokumentide – valdkondlike ja hallatavate asutuste arengukavade – põhiseisukohad. Ühtlasi tehakse ettepanekud linnaeelarveliste vahendite kasutamiseks arengukavas ettenähtud tegevuste elluviimiseks.

Arengukava täitmisele hinnangu andmisel otsustatakse ka arengukava muutmise vajadus. Arengukava muutmiseks loetakse olukorra analüüsi, visiooni, strateegiliste või alameesmärkide muutmist või uute lisamist, mis oluliselt muudavad linna eelarve kasutamist.

Arengukava esitatakse linnavalitsusele volikogu poolt igal aastal septembris. Kui volikogu peab arengukava muutmist vajalikuks, teeb ta linnavalitsusele ülesandeks kuulutada välja arengukava uue redaktsiooni avalik väljapanek. Kohaliku omavalitsuse korralduse seaduse kohaselt peab volikogu iga aasta 1. oktoobriks läbi vaatama arengukava ja kinnitama arengukava uue redaktsiooni.

Arengukava ajakohastamise käigus aktualiseeritakse linna olukorda iseloomustavad faktandmed ning olukorrast tulenevad probleemipüstitused, hinnatakse arengukava elluviimise edukust, vajadusel täpsustades eesmärgi. Seejärel seatakse järgmise aasta tegevusprioriteedid ning viiakse sisse muudatused tegevuskavas.

Arengukava uus volikogu poolt kinnitatud redaktsioon avalikustatakse linna interneti kodulehel ja see edastatakse vastavalt seadusele Siseministeeriumile ja Harju maavanemale.

SAUE LINNA ARENGUKAVA 2012 - 2022



2012

SISUKORD

SISSEJUHATUS	3
I. SAUE LINNA ARENGUKAVA 2007- 2017 TÄITMINE JA HINNANG HETKEOLUKORRALE	4
II. SAUE LINNA VISIOON	9
III. SAUE LINNA FUNKTSIONAALNE STRUKTUUR	10
3.1. Asend, territoorium ja rahvastik	10
3.2. Tööandjad ja tööhõive	12
3.3. Kohaliku omavalitsuse finantsolukord	14
IV. SOTSIAALNE INFRASTRUKTUUR	19
4.1. Haridus	19
4.2. Huviharidus ja noorsootöö	22
4.2.1. Huviharidus	22
4.2.2. Noorsootöö	24
4.3. Sotsiaalhoolekanne ja tervishoid	25
4.4. Kultuur, sport, vaba aeg	27
V. RUUMILINE ARENG JA PLANEERIMINE	28
5.1. Tehniline infrastruktuur, ühistransport, kommunaalmajandus	28
5.2. Planeerimine ja maakasutus	29
5.3. Keskkonnakaitse	30
5.4. Avalik kord ja turvalisus	31
VI. ETTEVÕTLUS JA KOOSTÖÖ	32
6.1. Ettevõtlus ja turism	32
6.2. Kodanikualgatus	34
6.3. Linna juhtimine, koostöö ja kommunikatsioon	35
VII. SAUE LINNA TEGEVUSKAVA 2012-2016	37
VIII. ARENGUKAVA ELLUVIIMISEGA SEOTUD RISKID	38
IX. ARENGUKAVA SEIRE JA AJAKOHASTAMINE	40

SISSEJUHATUS

Saue linna arengukava 2012-2022 koostamise eesmärgiks on seada linnale ühtsed arenguprioriteedid, tagada tasakaalustatud areng järgneval arengukava perioodil ning linna arengudokumentide vastavus seaduses sätestatud nõuetele.

Arengukava koostamisel on lähtutud Saue Linnavalikogu ja -valitsuse soovist täpsustada kehtivat arengukava ning viia see kooskõlla vahepealsetel aastatel teatud määral muutunud võimaluste ja vajadustega, säilitades samal ajal arendustegevuse järjepidevuse. Seetõttu võeti arengukava koostamisel aluseks Saue linna arengukava 2007-2017.

Arengukava koostamise käigus vaadati üle linna viimaste aastate tegevus, anti hinnang hetkeolukorrale, analüüsiti linna arengueeldusi, üleriigilisi arenguid ja suundumusi ning koostati linna SWOT-analüüs.

Arutelude käigus selgus vajadus täpsustada linna visiooni. Strateegilised eesmärgid sõnastati uuest visioonist lähtuvalt. Alameesmärgid täpsustavad strateegilisi eesmärke ning on seostatavad konkreetsete tegevustega.

Arengukava uuendamisel vaadati üle ka endises arengukavas ettenähtud investeerimistegevused, kuid prioriteedid selles osas jäid valdavalt samaks. Saue linna arengukava 2012-2022 on varasemast tihedamalt seotud linna poolt hallatavate asutuste arengukavadega. Teatud määral on muutunud arengukava struktuur ning arengukavasse on lisatud noorsootööd käsitlev osa.

Arengukava käsitleb muuhulgas kohaliku omavalitsuse finantsolukorda sh tulubaas, kuid eelarvestrateegia on koostatud eraldi dokumendina ega kuulu arengukava koosseisu.

Käesolev arengukava valmis Saue Linnavalitsuse ja Digamma Konsultatsioonid OÜ koostööna. Arengukava koostamisest võtsid osa linna hallatavate asutuste töötajad ning kohalike ettevõtjate ja kodanikeühenduste esindajad, mille eest suur tänu kõigile.

I. SAUE LINNA ARENGUKAVA 2007 - 2017 TÄITMINE JA HINNANG HETKEOLUKORRALE

Käesolev arengukava on vastu võetud enne eelneva arengukava (Saue linna arengukava 2007-2017) perioodi lõppu. Seetõttu on mitmed eelnevalt kavandatud tegevused uude arengukavasse üle kantud.

Käesolevas osas käsitletakse Saue linna arengukava 2007-2017 täitmist aastatel 2007-2011. Arengukava täitmist on analüüsitud tegevusvaldkondade lõikes, tuues välja olulisimad tegevused.

Haridus

- Lasteaia vana osa on osaliselt renoveeritud ja lasteaeda on rajatud uus mänguväljak
- Alustati Saue Gümnaasiumi juurdeehituse- algklasside maja ehituse ettevalmistamisega (kehtestati detailplaneering, koostati eelprojekt projekteerimise lähteülesande mahus)
- Gümnaasiumi keskküttesüsteem on uuendatud ja elektrisüsteem osaliselt renoveeritud
- Muusikakooli inventar on suures osas uuendatud

Sotsiaalhoolekanne ja tervishoid

- Linn toetab lastevanematele mõeldud loengusarjade korraldamist ja lastevanemate nõustamist
- Avahooldusteenuse mitmekesistamise tulemusel on laienenud tasuta ja tasuliste teenuste hulk
- Saue linn osaleb ühisprojektis " Lääne- Harjumaa puuetega inimeste tegevuskeskus"
- Linn osutab invatranspordi teenust liikumispuudega isikutele
- Päevakeskus osutab tugiisikuteenust ja invavahendite laenutuse teenust
- Töötati välja ja rakendati uus sotsiaaltoetuste maksmise süsteem
- Linn toetas eralastehoiuasutuste asutamist ning jätkab koolieelse lapsehoiuteenuse toetamist
- Linnavalitsuse sotsiaalosakonnas alustati võlanõustamisteenuse osutamist

Ühistransport, infrastruktuur, kommunaalmajandus

- Saue linn osales Harjumaa ühistranspordi arengukava koostamisel
- Linna teenindavates bussiliinides on sisseseatud elektrooniline sooduspiletite süsteem
- Koostöös AS-ga Tallinna Vesi on alustatud linna ÜVK kaasajastamist
- Koostöös Maanteeametiga on rekonstrueeritud Tallinna ringtee (Kanama- Keila-Paldiski mnt lõik)
- Alustatud on Tule tn rekonstrueerimisega
- Saue linna Kadaka piirkonna tänavavalgustus on munitsipaliseeritud
- Koostöös piirkonna ettevõtjatega viidi lõpule Segu ja Paju tänava väljaehitamine
- Saue linna keskuse kavandamise ja väljaarendamine käigus viidi ellu projekt "Raskeveokid keskusest välja"
- Raudteejaama piirkonnas ehitati välja sadeveesüsteem

Maakasutus, ehitustegevus, territoriaalne planeerimine

- Koostatud on uus Saue linna üldplaneering
- Planeerimise ja ruumilise arengu valdkonnas (detailplaneeringud, kergliiklusteed jms) toimub pidev koostöö Saue vallaga
- Saue valla kanalisatsioonisüsteem on liidetud Saue linna ühisveevärgi- ja kanalisatsioonivõrguga
- Saue linna ehitusmäärus on kaasajastatud
- Linn on läbiviinud mitmete arendustegevuseks vajalike maade munitsipaliseerimise (Sarapiku terviserada, Saue Noortekeskus, Saue Gümnaasium jt)
- Kergliiklusteede rajamiseks on linna kasuks seatud isiklik kasutusõigus erinevatele kinnistutele

Keskkonnakaitse

- Avati ohtlike jäätmete vastuvõtu punkt Sooja tn-l, perioodiliselt korraldatakse ohtlike jäätmete kogumise kampaaniaid
- Linn korraldab iga- aastaselt konkurssi "Kaunis Kodu", keskkonnateadlikkuse tõstmise eesmärgil korraldatakse üritust "Lasteaialapsest pensionärini", edukalt on läbiviidud mitmeid keskkonnakaitsega seonduvaid projekte
- Linnakodanikele on korraldatud ekskursioone erinevatesse jäätmekäitlusettevõtetesse

Kultuur, sport ja vaba aeg

- jätkub Sarapiku vabaaja-, spordi- ja õppekompleksi arendamine, samuti Saue terviseradade edasiarendamine
- Saue Noortekeskus sai uued ruumid
- Korraldatakse "Sauelane liikuma" spordiürituste sarja
- Rahvakultuuritraditsioonide säilitamiseks ja arendamiseks korraldatakse iga- aastaselt folklooripidu „Saue Sõlg“, käsitöölaatu ja „Saue Savipäeva“, Eestis elavate vähemusrahvaste kultuure tutvustavaid üritusi jpm.
- Linn toetab iga- aastaselt korraldatavat rahvusvahelise jazz-improvisatsioonifestivali „Visioon“
- Saue Huvikeskuse juurde rajati Kunstistuudio
- Linn toetab kodanikeühendusi vaba aja veetmise võimaluste ja huvihariduse mitmekesistamisel (mälumänguvõistluste korraldamine, koduloouurijate seltsingu tegevus jpm)
- Linn toetab töömaleva tegevust
- Jaanitule platsile on loodud täiendavaid vabaaja veetmise võimalusi
- Perioodiliselt toetatakse kontsertsarja "Saue sügis" korraldamist
- Saue linn annab iga- aastaselt välja preemiat "Saue aasta tegu/tegija"

Ettevõtlus ja turism

- Linna korraldab perioodiliselt ettevõtluspäeva ja tunnustab kohalikke ettevõtjaid ning vahendab linna lehes ja veebilehel ettevõtlust puudutavat infot sh vabad töökohad

Linna juhtimine ja kommunikatsioon

- Linnavara haldussüsteemi edasiarendamiseks asutati Saue Linnavarahaldus
- Kodanikualgatuse väärtustamiseks toetatakse korteriühistute ja MTÜ-de ümarlaudade läbiviimist ning mitmete spordiklubide tegevust
- Saue linna veebileht uuendati 2008. aastal, samuti korraldati ümber linnalehe väljaandmine.
- Saue Koolihaldusasutus reorganiseeriti

Kokkuvõtteks võib tõdeda, et järgitud on Saue linna arengukavas 2007-2017 püstitatud visiooni ja liigutud selle saavutamiseks sõnastatud eesmärkide suunas. Kuna eelnev arengukava

hõlmas pikemat perioodi, siis on igati mõistetav, et osa kavandatud tegevusi on ellu viimata ning seetõttu ka eesmärgid saavutamata. Samas on üldine majandusolukord võrreldes eelneva arengukava vastuvõtmise ajaga märgatavalt muutunud, mis eeldab seatud prioriteetide ülevaatamist ning vajadusel ka ümberhindamist.

Saue linna hetkeolukorra hindamisel on lähtutud omavalitsusüksuse haldusvõimekusest, linna finantsolukorrast, sotsiaalsest ja tehnilisest infrastruktuurist, linna ruumilise arengu võimalustest, olemasolevatest ja kavandatavatest planeeringutest, ettevõtluse olukorrast jpm.

Kohalike omavalitsuste haldusvõimekuse hindamisel, mis viidi läbi möödunud aastal 2007-2010. aasta põhjal, jäi Saue linn üldkokkuvõttes 5. kohale (2010.a. 7.koht ja 2009.a. 5.koht). Sedavõrd kõrge haldusvõimekusega omavalitsusel on head eeldused linnale pandud ülesannete täitmiseks.

Linna elanike arv on püsinud suhteliselt stabiilsena, samas näidates väikest kasvutendentsi (alates 2006. a. 6,6%). Suuremat elanike arvu kasvu pole järgnevatel aastatel ette näha ning see ei ole seatud ka eesmärgiks. Rohelise ja kompaktse aedlinna territoorium on piiratud ning selleks, et säilitada olemasolevat kvaliteetset ja tervislikku elukeskkonda, suuri kinnisvaraarendusi ei planeerita. Sama kehtib ka tootmise ja tööstuse arendamise kohta, kus uute tootmispiirkondade loomise asemel on eelistatud olemasolevate kasutamise optimeerimine. Väikelinna funktsioonidest lähtuvalt on esiplaanil teeninduse arendamine ja seda eelkõige linna südames.

Valglinnastumisega kaasnev pendelränne Tallinna ja Saue linna vahel on paratamatu, kuid tänu olemasoleva infrastruktuurile, mida vastavalt vajadustele pidevalt edasi arendatakse, see Saue linnale olulisi probleeme ei valmista.

Linna arengueeldustest on toodud lühikokkuvõte järgnevas tabelis:

Tabel 1. Saue linna SWOT analüüs

Tugevused	Nõrkused
<ul style="list-style-type: none"> • Looduslähedane, puhtam ja rahulikum elukeskkond võrreldes pealinnaga • Tallinna, kui tömbekeskuse lähedus, mille majandus- ja teenindussektor tõstavad Saue linna kui elukoha atraktiivsust • Positiivne loomulik liive • Tööaliste suhteliselt suur osakaal elanikkonnast ja kõrge demograafilise töötururusurve indeks • Väike töötute osakaal • Traditsioonidega haridusvõrk • Kõrgekvaliteediline huviharidus, mitmekülgne huvi- ja kultuuritegevus • Aktiivne noorsootöö ja kõrge noorte omaalgatuse tase 	<ul style="list-style-type: none"> • Vaba ja ehitamiseks ning muuks arendustegevuseks sobiliku maa vähesus • Negatiivne rändesaldo • Vähene kogukonnatunne ja linnaelanike vähene osavõtt linna poolt korraldatavatest üritustest • Ebapiisav koostöö linna ja kohalike ettevõtjate vahel ning viimaste huvipuudus linna poolt korraldatavates üritustes ja ettevõtmistes osalemiseks • Suur hulk linnaelanike eelistab pealinnas pakutavaid teenuseid kohalikele teenustele • Raha nappus seab piirid mitmetele linna arenguks vajaminevatele investeeringutele • Puudub ühtne lähenemine erivajadustega lastele hariduse andmiseks ja nende lõimimiseks
Ohud	Võimalused
<ul style="list-style-type: none"> • Tallinna lähedusega kaasnevate negatiivsete mõjude suurenemine (linn muutub magalaks) • Süveneb kohalike elanike niigi vähene kontakt linnaga, mis nõrgendab identiteeditunnet • Riigi ja kohaliku omavalitsuse vastandumise suurenemine; kohalikule omavalitsuse pandud ülesannete kasv • Raha nappus avalike teenuste osutamiseks 	<ul style="list-style-type: none"> • Linna keskuse väljaarendamine, mis soodustab väikeettevõtluse (eelkõige teenindussektori) arengut ja tõstab linna atraktiivsust • Eralasteaia teenuse väljaarendamine • Saue Gümnaasiumi identiteedi väljakujundamine ja õppeasutuse heast tasemest teavitamine, mis aitab tõsta õpilaste arvu endisele tasemele • Koostöö arendamine naaberomavalitsustega eelkõige infrastruktuuri arendamise ja turismi valdkonnas • Harjumaa kohalike omavalitsuste ühishuvide arendamine ühistranspordi, planeeringute jms. vallas • Elanike ja ettevõtjate huvi tõstmine linna arendamise ja linna poolt korraldatavate ürituste vastu läbi otsustusprotsessi kaasamise ja erinevate koostöövormide rakendamise

II. SAUE LINNA VISIOON 2022

Saue linna visioon on seatud aastaks 2022.

VISIOON

Saue on looduslähedane ja elujõuline linn, kus on hea elada.

Saue linna visiooni sõnastamisel on lähtunud linna põhifunktsioonidest, mida võiks tinglikult jaotada kolmeks: üksikisiku ehk linnaelanikuga seotud tegevused, ettevõtlusega seotud tegevused ja linnavalitsemine. Viimane ei ole küll eraldiseisev tegevusvaldkond, sest seostub kahe eelnevaga, samas sisaldab täiendavaid elemente nagu näit. koostöö erinevatel tasanditel, kommunikatsioon jms.

Visioonis on need kolm jaotust väljatoodud:

- Saue on territooriumilt väike, rahulik, turvaline, ilus ja looduslähedane aedlinn. Just niisugune elukeskkond sobibki linna elanikele ja muutusi selles osas ei kavandata.
- Saue elujõulisust iseloomustavad linna väga hea haldusvõimekus, laste ja noorte suhteliselt suur osakaal, positiivne loomulik iive, suur tööaliste osakaal ja kõrge tööhõive. Linna ettevõtluskeskkond on tegus, ettevõtlus on keskkonnasõbralik ning mitmete ettevõtete tegevus tuntud ka rahvusvahelisel tasemel.
- Hea on elada linnas, kus linnajuhtimisel lähtutakse selle elanike ja ettevõtjate huvidest, kus otsustusprotsess on läbipaistev ning avalikud teenused kättesaadavad ja kvaliteetsed.

Käesoleva arengukava strateegilised eesmärgid on seatud nendest põhimõtetest lähtuvalt.

Arengukavaga seatud eesmärkide elluviimine aitab tugevdada ka kogukonnatunnet ja paremini välja tuua linna identiteedi, mis praegu on jäänud tagaplaanile.

Visiooni elluviimisel on võtmeküsimuseks linna säästlik ja jätkusuutlik arendamine.

III. SAUE LINNA FUNKTSIONAALNE STRUKTUUR

3.1. Asend, territoorium ja rahvastik

Saue linn asub Tallinnast lääne-edela suunas, Tallinn-Pärnu maantee ja Maardu-Paldiski tee ristumiskoha (nn Tallinna ringtee ja Tallinn-Pärnu mnt liiklussõlme) vahetus läheduses. Linna territooriumi suurus on 4,5km² ning seda ümbritseb Saue vald.

Saue linnas elas rahvastikuregistri andmetel 2012. a. 1. jaanuari seisuga 5962 inimest. Kui majanduskasvu perioodil linnaelanike arv kasvas, siis languse perioodil ehk viimase kolme aasta jooksul see vähenes.

Tabel 2. Saue linna elanike arvu muutus aastatel 01.01.2006- 01.01.2012

	01. 01. 2006	01. 01. 2009	01. 01. 2012
Elanike arv	5594	5998	5962
Muutus võrreldes eelneva 3 aastaga (%)	-	+ 7,2%	-0,6%

Allikas: Rahvastikuregister

Elanikkonna vanuselisest koosseisust lähtudes on Saue linnas 2012. aasta alguse seisuga lapsi ja noori (0-18) 1436, tööelisi (19-64) 3632 ja pensioniealisi (65 ja vanemad) 894 inimest.

Tabel 3. Saue linna elanike vanuseline koosseis 01.01.2006- 01.01.2012

Vanus	01.01.2006	01.01.2009	01.01.2012
Vanus 0-6	430	564	640
Vanus 7-18	870	859	796
Lapsed kokku	1300	1423	1436
% linna elanikest	23,2%	23,7%	24,1%
19-64 ehk tööelised	3503	3721	3632
% linna elanikest	62,6%	62%	60,9%
65 ja vanemad ehk pensioniealised	791	854	894
% linna elanikest	14,2%	14,3%	15%

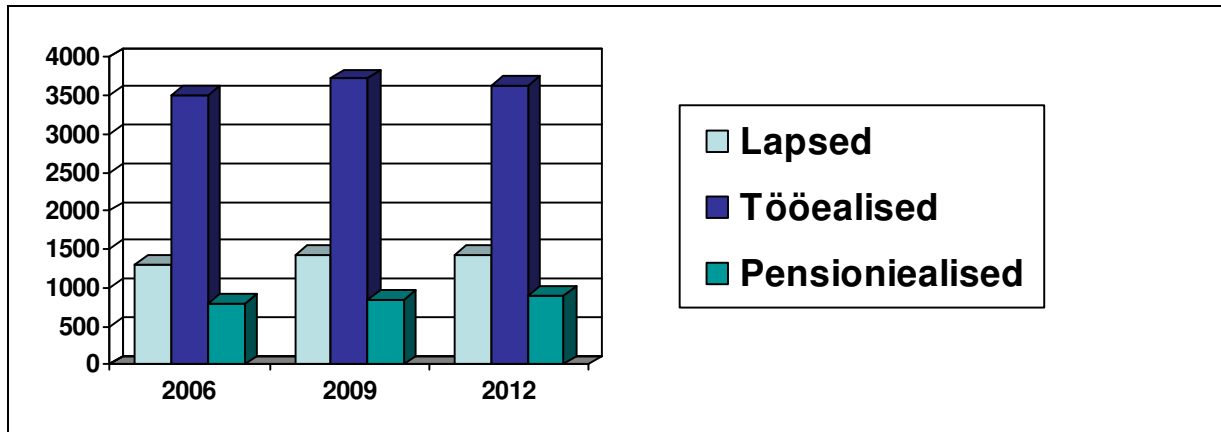
Allikas: Rahvastikuregister

Saue linna elanikkonda iseloomustab laste ja noorte suhteliselt suur osakaal. Samas on viimase kolme aasta jooksul kasvanud nii eakate arv kui osakaal elanikkonnast.

Vastavalt 2009. aastal läbiviidud uuringule „Eesti regioonide majandusstruktuuri muutuste prognoos“ on kõigis maakondades, välja arvatud Harju- ja Tartumaal, tendents rahvastiku, sh tööelise elanikkonna vananemise suunas. Saue linnale see lähiaastatel veel suurt ohtu ei kujuta, sest laste ja noorte osakaal elanikkonnast on viimase kuue aasta jooksul pidevalt

kasvanud. Samas tuleb tähelepanu pöörata sellele, et ka pensioniealiste osakaal elanikkonnas on vähesel määral taas kasvamas.

Joonis 1. Saue linna elanike vanuseline koosseis

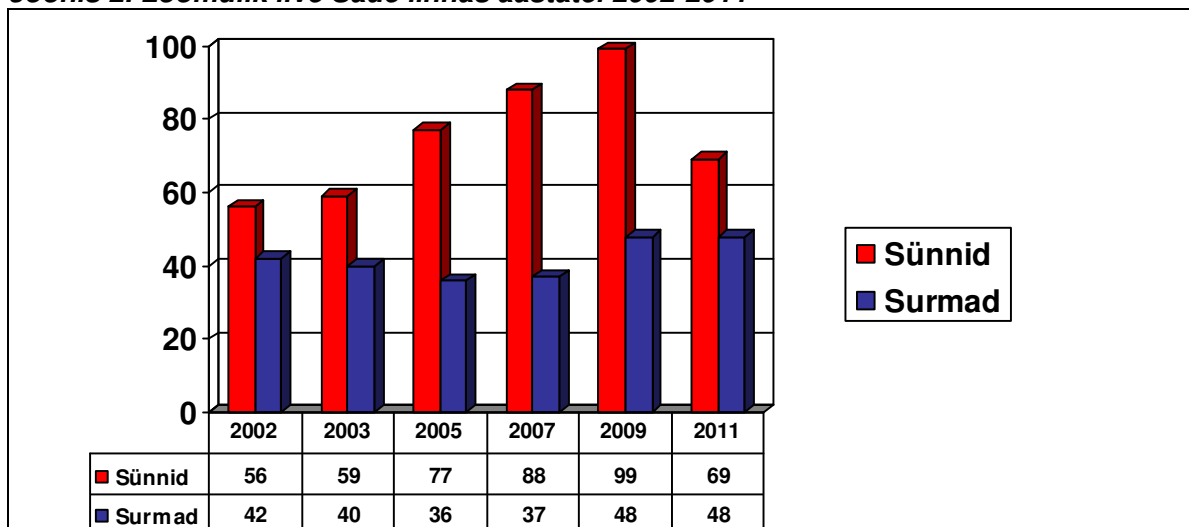


Allikas: Rahvastikuregister

Saue linna elanikest moodustavad valdava osa tööealised, kelle osakaal viimase kolme aasta jooksul on veidi vähenenud. 2012.aasta 1. jaanuari seisuga moodustavad tööealised 60,9% linnaelanikest, mis jääb alla Eesti keskmisele (2011.a. lõpu seisuga 67%).

Erinevalt mitmetest teistest kohalikest omavalitsustest, on Saue linna loomulik iive positiivne. 2005-2009.a. ületas sündivus suremust umbes kahekordselt. 2011. aastal sündivus langes.

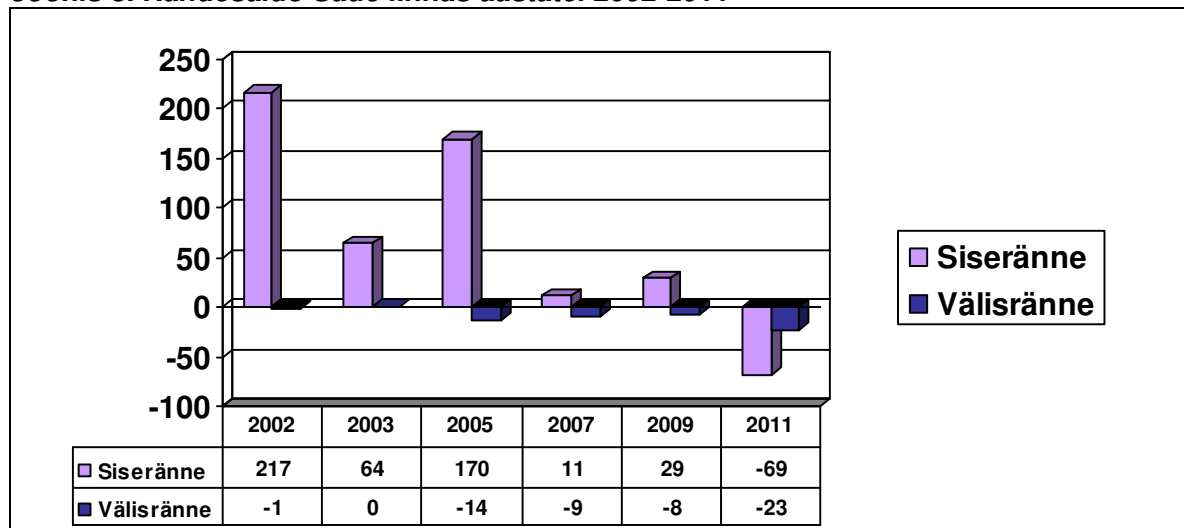
Joonis 2. Loomulik iive Saue linnas aastatel 2002-2011



Allikas: Rahvastikuregister

Rändesaldo, mis iseloomustab linna elama asunute ja sealt lahkunud elanike (v.a. surma põhjusel) suhet oli Saue linnas aastaid positiivne. 2010 aastal ületas linnast lahkunute arv esmakordselt sinna elama asunute arvu; sama tendents jätkus ka 2011. aastal.

Joonis 3. Rändesaldo Saue linnas aastatel 2002-2011



Allikas: Rahvastikuregister

Siserände all on mõeldud elanike liikumist Eesti piires ja välisrände all on silmas peetud Saue linna elama asumist välismaalt või lahkumist välismaale. Kui siseränne oli aastaid positiivne, siis Saue linnast välismaale elama asunute arv on pidevalt ületanud linna välismaalt tulnud elanike arvu ehk välisränne on, analoogselt teistele Eesti regioonidele, olnud aastaid negatiivne.

3.2 . Tööandjad ja tööhõive

Statistikaameti andmetel oli Saue linnas 2010. aasta lõpu seisuga registreeritud 504 ettevõtet. Füüsilisest isikust ettevõtjaid oli linnas 76, täisühinguid 1, usaldusühinguid 2, osaühinguid 394, aktsiaseltsi 29, tulundusühinguid 1 ja välismaa äriühingu filiaale 1.

Tabel 4. Saue linna ettevõtete jaotus tegevusalade kaupa 2004 – 2010

Tegevusala	2004	2007	2010
Hulgi- ja jaekaubandus; mootorsõidukite ja –rataste, isiklike tarbeesemete ja kodumasinade remont	91	94	99
Info ja side	7	12	14
Töötlev tööstus	60	71	82
Ehitus	29	57	50
Haridus	1	3	9
Kutse-, teadus- ja tehnikaalane tegevus	33	44	84
Veondus, laondus ja side	36	35	35
Kinnisvara, rentimine ja äritegevus	10	16	26
Avalik haldus ja riigikaitse; kohustuslik sotsiaalkindlustus	0	0	0
Haldus- ja abitegevused	9	16	29

Majutus ja toitlustus	9	8	10
Finants- ja kindlustustegevus	2	7	4
Tervishoid ja sotsiaalhoolekanne	3	7	15
Veevarustus, kanalisatsioon, jäätme- ja saastekäitlus	0	0	2
Kunst, meelelahutus ja vaba aeg	4	3	16
Põllumajandus, metsamajandus ja kalapüük	5	1	5
Muud teenindavad tegevused	5	3	24
Kokku	304	377	504

Allikas: Statistikaamet

Vaatamata raskustele majanduselus, on ettevõtete arv Saue linnas pea kõigil tegevusaladel kasvanud. Kõige rohkem kasvas majanduslanguse perioodil kunsti-, meelelahutus- ja vabaaja teenusega tegelevate ettevõtete arv, kus kasv oli viiekordne. Eriti suur kasv on toimunud ka kutse-, teadus- ja tehnikaalases tegevuses, kus kolme aasta jooksul kasvas ettevõtete arv 91% võrra. Umbes 50% võrra tõusis haldus- ja abitegevustega, tervishoiu- ja sotsiaalhoolekandega ning kinnisvaraga tegelevate ettevõtete arv.

Tabel 5. Saue linnas registreeritud ettevõtete jaotus töötajate arvu järgi 2004 – 2010

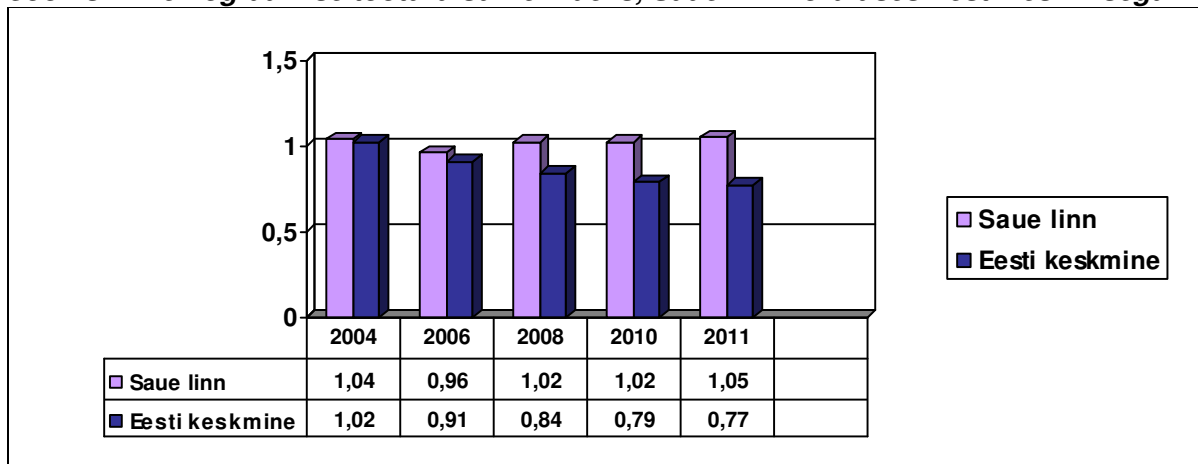
Ettevõtte suurus	2004	2006	2008	2010
Mikroettevõtted (kuni 9 töötajaga)	256	290	335	465
Väikeettevõtted (10-49 töötajat)	44	41	50	28
Keskmise suurusega ettevõtted (50 – 249)	4	5	8	11
Suureettevõtted (üle 250 töötaja)	0	0	0	0
Kokku	304	336	393	504

Allikas: Statistikaamet

Töötajate arvust lähtuvalt on Saue linnas kõige enam alla 10 töötajaga ettevõtteid, mille arv on viimastel aastatel märgatavalt kasvanud. Samas on väikeettevõtete arv oluliselt kahanenud. Nii käibe kui töötajate arvu poolest on Saue linna suurimateks ettevõtjateks Paulig Baltic AS (toiduainete tööstus), Fors MV AS (masinatööstus), Toode AS (katusekatte materjalid jms), Sami AS (põllumajandus-, metsatöö- ja teehoidusmasinad) .

Demograafilise tööturu surve indeks ehk järgneval kümnendil tööturule sisenevate noorte (5-14) ja sealt vanuse tõttu potentsiaalselt lahkuvate inimeste (55-64) suhe on Saue linnas olnud jätkuvalt kõrgem kui Eesti keskmine (2011.a. Saue 1,05 ja Eestis keskmiselt 0,77) ning sama trend ilmselt jätkub, kuna laste arv näitab pidevat kasvutendentsi.

Joonis 4. Demograafilise tööturu surve indeks, Saue linn võrdluses Eesti keskmisega



Allikas: Statistikaamet

Kui indeks on ühest suurem, siseneb tööturule rohkem inimesi, kui sealt vanaduse tõttu potentsiaalselt lahkub.

Seoses majanduslangusega algas töötuse märgatav suurenemine kogu riigis alates 2009. aasta algusest. Kuigi Saue linna tööhõive on olnud varasematel aastatel suhteliselt kõrge, kaasnes majanduskriisi tulekuga ka Saue linnas töötute arvu järsk tõus – võrreldes 2008. aastaga kasvas 2009. aasta lõpuks töötute arv peaaegu viis korda. Järgneval aastal siiski linnaelanike tööhõive kasvas ning 2011. aastal vähenes töötus võrreldes 2010. aastaga juba ca 40% võrra.

Tabel 6. Töötute arv Saue linnas aastatel 2008- 2011

	2008	2009	2010	2011
Tööealiste elanike arv	3502	3497	3197	3464
Töötute arv	50	247	173	102
Töötute % tööealisest elanikkonnast	1,4%	7%	5,4%	2,9%

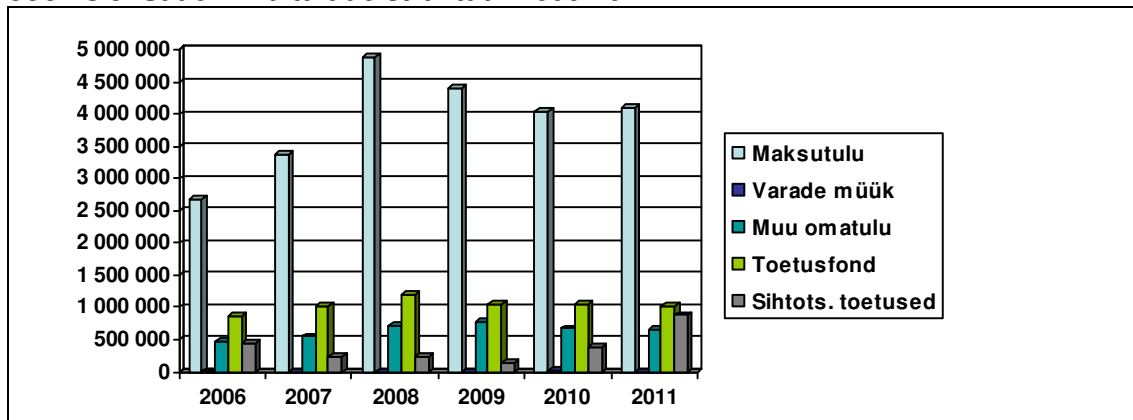
Allikas: Statistikaamet, Töötukassa

Saue linnas oli 2011. aasta lõpu seisuga 102 töötut, mis moodustab 2,9% linna tööealisest elanikkonnast. Eesti keskmine oli sellel ajal 7,3% ja Harjumaal 6,3%. Seega on registreeritud töötuse määr Saue linnas nii Eesti kui Harjumaal keskmisest rohkem kui poole madalam.

3.3. Kohaliku omavalitsuse finantsolukord

Majanduslangusest tulenevalt on kohalike omavalitsuste tulubaas viimastel aastatel kahanenud. Ka Saue linna tulud vähenesid aastatel 2009. ja 2010. Möödunud aastal kasvasid linna tulud võrreldes 2010. aastaga ca 8 % võrra. 2012. aastaks planeeritakse tulude kasvu 5%.

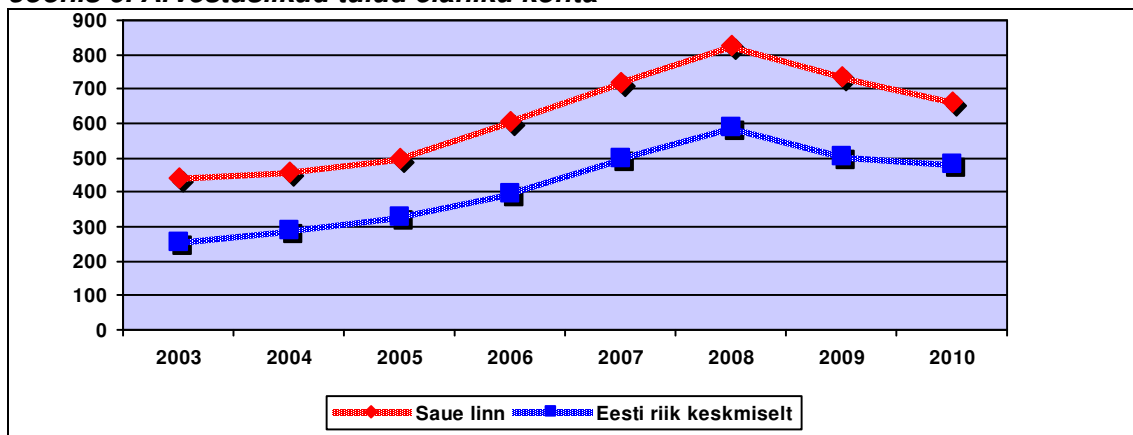
Joonis 5. Saue linna tulude struktuur 2006-2011



Allikas: Rahandusministeerium, Saue Linnavalitsus

Saue linna arvestuslikud tulud (tulumaks, maamaks, ressursimaks) elaniku kohta perioodil 2006-2010 moodustasid 144% Eesti keskmisest. Nii nagu Eestis tervikuna, langes arvestuslik tulu ka Saue aastatel 2009. ja 2010. Möödunud aastal see kasvas ca 2,5%.

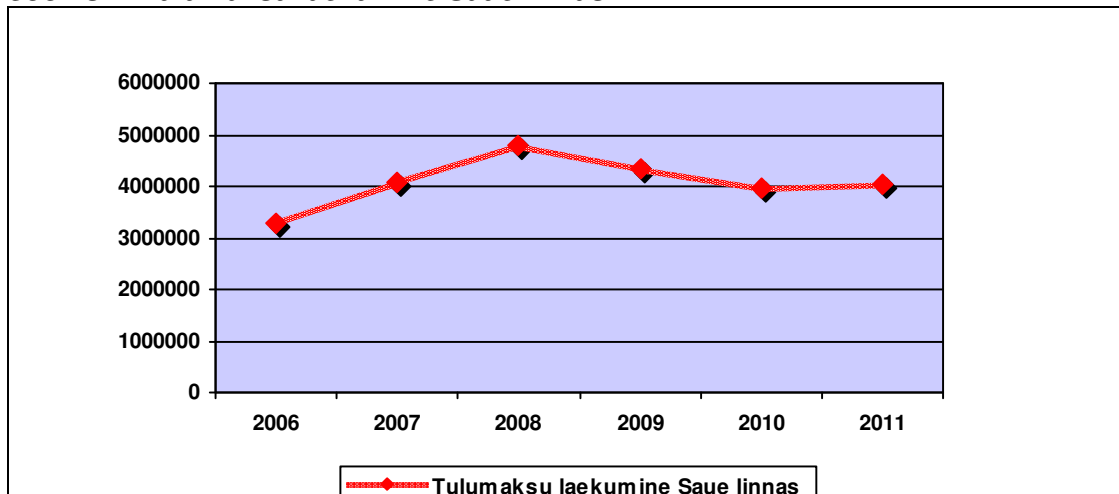
Joonis 6. Arvestuslikud tulud elaniku kohta



Allikas: Rahandusministeerium

Tavapäraselt on linna eelarve suurimaks tuluallikaks üksikisiku tulumaks. Kui tulumaksu laekumine aastatel 2009 ja 2010 vähenes, siis 2011. aastal laekus tulumaksu Saue linna eelarvesse ca 2% enam kui 2010. aastal.

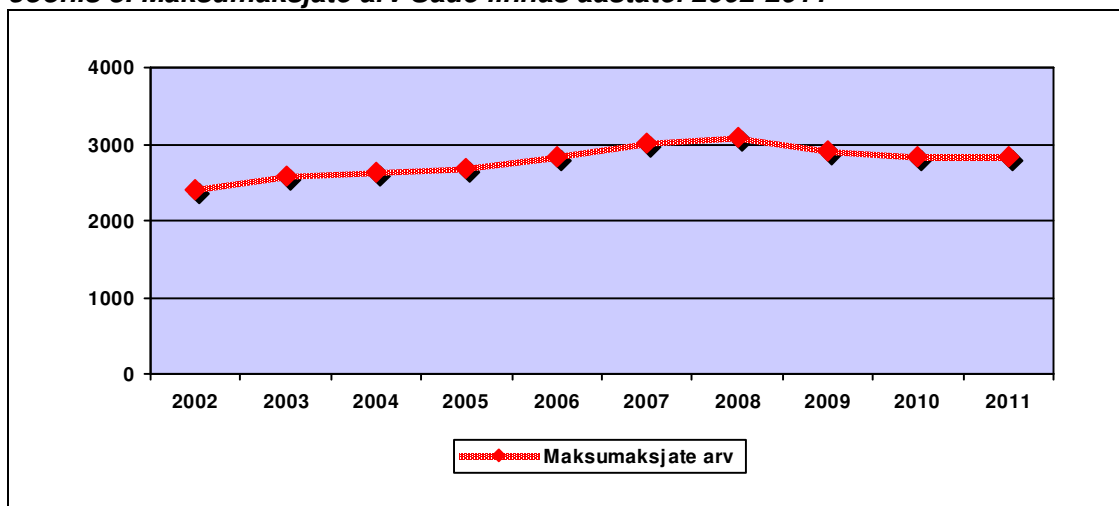
Joonis 7. Tulumaksu laekumine Saue linnas



Allikas: Rahandusministeerium

Saue linna maksumaksjate arv suurenes perioodil 2002-2011 kokku üle 17%. Maksumaksjate arvu sedavõrd suur kasv iseloomustab tugeva potentsiaaliga omavalitsusüksust. Tulenevalt elanikkonna vanuselisest struktuurist ja elanike arvu prognoosist kavandatakse ka järgnevatiks aastateks maksumaksjate arvu kasvu.

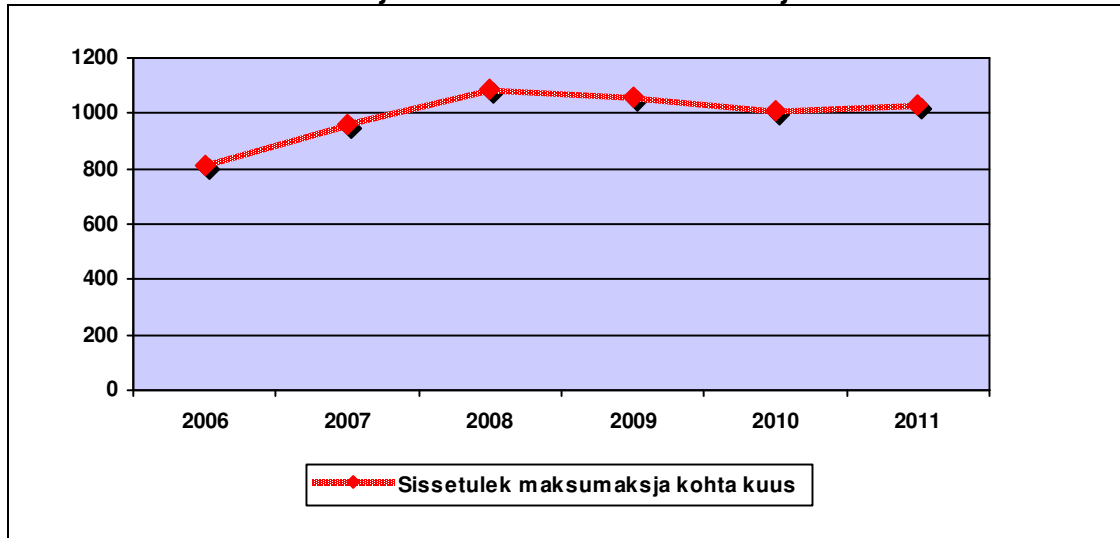
Joonis 8. Maksumaksjate arv Saue linnas aastatel 2002-2011



Allikas: Rahandusministeerium

Saue linna elanike sissetulekud maksumaksja kohta kuus on perioodil 2006-2011 kasvanud ca 21%.

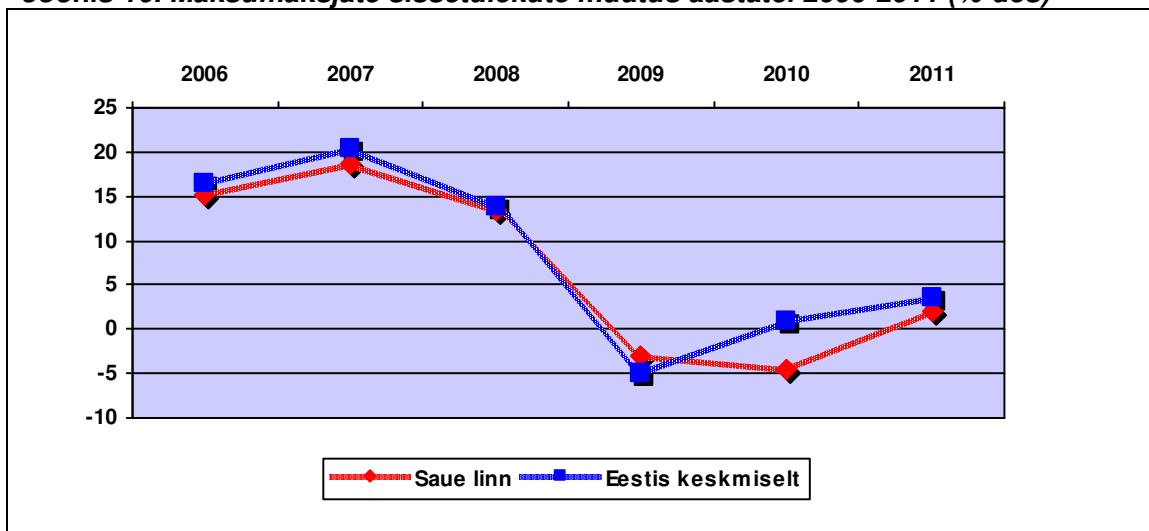
Joonis 9. Saue maksumaksjate sissetulekud maksumaksja kohta kuus 2006-2011



Allikas: Rahandusministeerium

Aastatel 2009 ja 2010 sissetulek veidi langes, kuid 2011.aastal kasvas taas paari protsendi võrra.

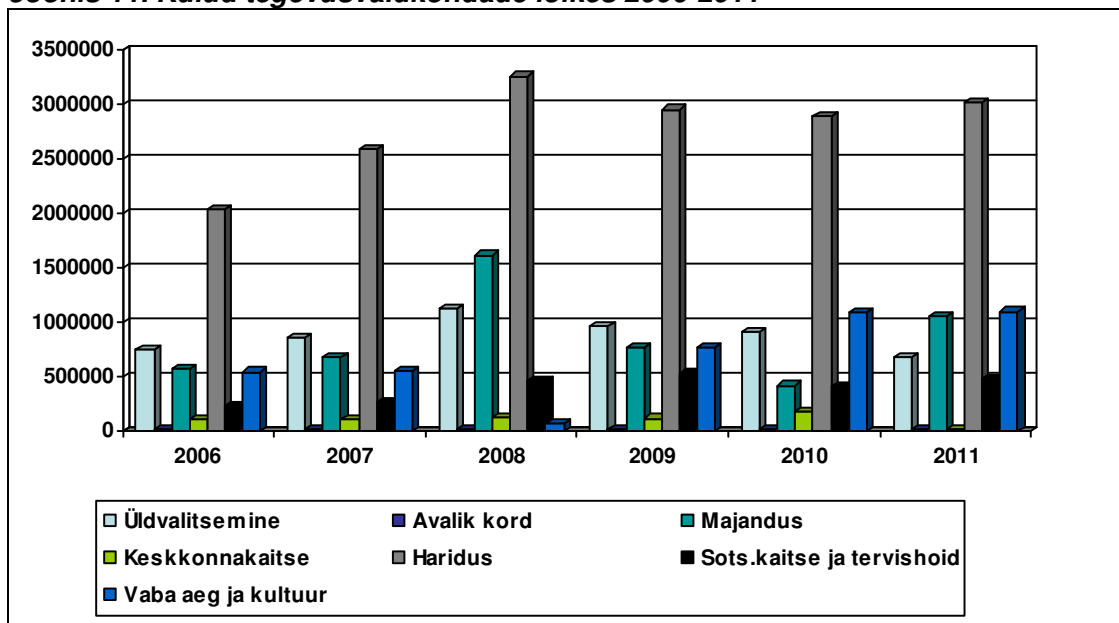
Joonis 10. Maksumaksjate sissetulekute muutus aastatel 2006-2011 (%-des)



Allikas: Rahandusministeerium

Nii nagu Saue linna tulud, vähenesid ka põhitegevuse kulud aastatel 2009 ja 2010. Möödunud aastal suurenesid linna põhitegevuse kulud ca 7 % võrra. 2012. aastaks planeeritakse põhitegevuse kulude kasvu 6%.

Joonis 11. Kulud tegevusvaldkondade lõikes 2006-2011



Allikas: Rahandusministeerium, Saue Linnavalitsus

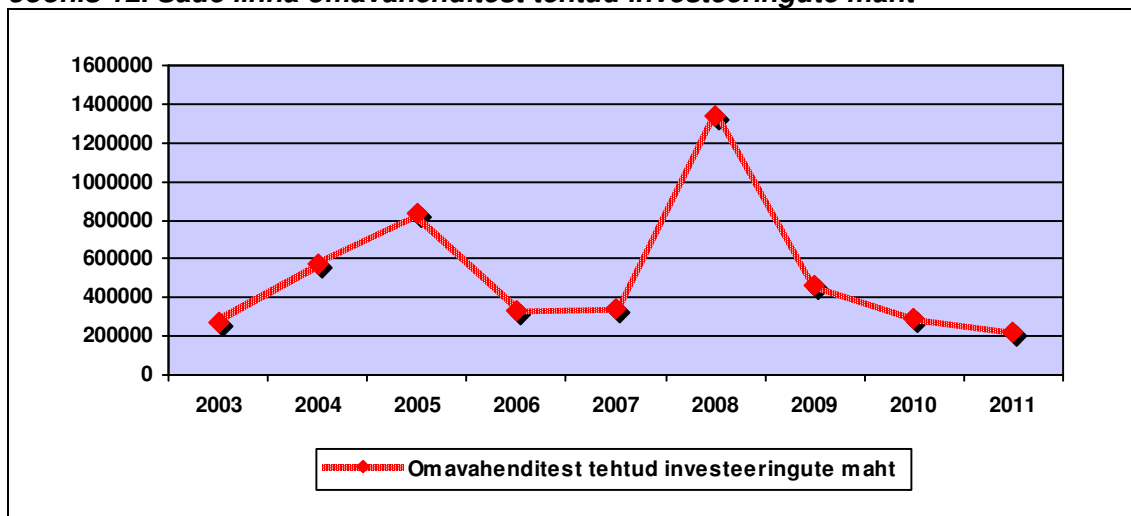
Saue linna peamine kuluvaldkond on haridus, mille kulud moodustavad 50-60% linna kogukuludest.

Hariduse valdkonda on kavandatud ka suur osa järgnevate aastate investeeringutest (Saue Gümnaasiumi algklasside maja, lasteaed). Teine oluline investeeringuvaldkond on tehniline infrastruktuur (ÜVK, teed-tänavad).

Saue linna omafinantseerimisvõimekus on olnud aastate jooksul suhteliselt kõrge (perioodil 2003-2010 oli see 1,18; Eestis keskmiselt 1,14). Samas on see viimastel aastatel oluliselt langenud, jõudes 2010. aastal peaaegu 2004.aasta tasemele.

Omahenditest tehtud investeeringute maht on toodud joonisel 12.

Joonis 12. Saue linna omavahenditest tehtud investeeringute maht



Allikas: Rahandusministeerium

Investeeringute maht kasvas hüppeliselt 2008. aastal. 2010 aastal oli see enam-vähem samal tasemel 2006 – 2007 aastaga ning möödunud aastal langes veelgi.

IV. SOTSIAALNE INFRASTRUKTUUR

4.1. Haridus

Alusharidus

Saue linnas annab alusharidust munitsipaallasteaed Midrimaa, kus tegutseb 16 aiarühma. Lasteaialaste arv on viimaste aastate jooksul pidevalt kasvanud ning kui senini lõpetas lasteaia iga- aastaselt 3 rühma, siis 2012. aastal lõpetab lasteaia 4 rühma jagu lapsi.

Tabel 7. Lasteaiarühmad Midrimaa lasteaias

	2006/2007	2007/2008	2008/2009	2009/2010	2010/2011	2011/2012
Sõimerühmade arv/laste arv	3/ 16	3/ 16	3/ 16	2/ 16	1/ 16	0
3 a rühmade arv/ laste arv	4/ 24	3/ 23	3/ 23	4/ 23	4/ 23	4/ 22
4 a rühmade arv/ laste arv	3/ 23	4/ 23	3/ 23	4/ 23	3,5/ 23	4/ 23
5 a rühmade arv/ laste arv	3/ 23	3/ 23	4/ 23	3/ 23	4,5/ 23	4/ 23
Koolirühmade arv/ laste arv	3/ 24	3/ 24	3/ 24	3/ 24	3/ 24	4/ 24
Lapsi kokku lasteaias	354	350	350	357	363	368
Lasteaiast kooli	72	72	72	72	72	96

Allikas: Saue Linnavalitsus

Tavapäraselt mitmete teiste pealinnalähedaste kohalike omavalitsustega, on ka Saue vajadus lasteaiakohtade järele suurem, kui olemasolev lasteaed võimaldada suudab. Probleemi aitab osaliselt lahendada eralastehoiuteenuse toetamine linna poolt. Järgmiseks sammuks peaks

olema eralastehoiuteenuse pakkujatel koolitusloa taotlemine, mis võimaldaks eralastehoiuteenuse pakkujatel õppe-ja kasvatustöö korraldamist tasemel, mis tagab laste koolivalmiduse. Kuna Saue linnas eralasteaedu veel ei ole, toetab linn Saue linnas elavate laste lastehoidu lasteaedades, mis asuvad teiste omavalitsuste territooriumil.

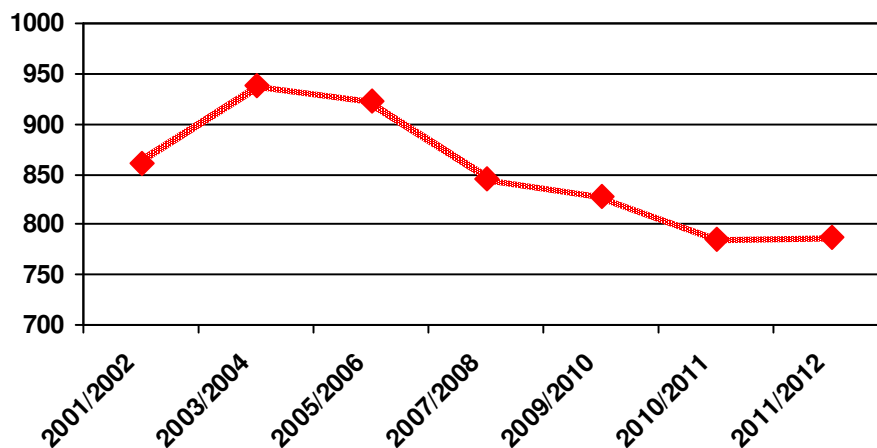
Käesoleval ajal lasteaia erivajadustega lastele eraldi rühma moodustatud ei ole, kuid vajadus selleks on olemas.

Lähiaastatel on alusharidusega seotud olulisemateks tegevusteks lasteaiakohtade puuduse leevendamine, erivajadustega laste rühma loomine, lasteaia turvalisuse tõstmine ning e-lasteaia teenuse arendamine.

Üldharidus

Saue linnas tegutseb üks üldhariduskool – Saue Gümnaasium. Õppeaastal 2011/2012 tegutseb koolis 33 klassikomplekti, kus õpib kokku 788 õpilast. Kooli algklassides on asetatud rõhk mitmesugustele kunstilistele tegevustele. Gümnaasiumis on kolm õppesuunda: humanitaar-sotsiaalne, reaal- ja loodusained ning inglise keel.

Joonis 13. Saue Gümnaasiumi õpilaste arv



Allikas: Saue Linnavalitsus

Saue Gümnaasiumi õpilaste arv on viimase viie õppeaasta jooksul vähenenud. Vähenemine on toimunud eelkõige teistest omavalitsustest pärit õpilaste arvu languse tulemusena. Samas käivad mitmed Saue linna lapsed mujal koolis, neist enamik Tallinnas (117 õpilast), aga ka Keilas jm.

Kokku õpib õppeaastal 2011/2012 väljaspool oma elukohajärgset õppeasutust 151 Sauele pärit õpilast.

Järgneva kuueks aastaks koostatud prognoos, mis lähtub tänastest sündidest, on positiivne. Järgneva õppeaasta väikese languse järel peaks õpilaste arv taas hakkama tõusma, sest esimesse klassi minejate arv kasvab.

Tabel 8. Saue Gümnaasiumi õpilaste arvu prognoos

Õppeaasta	Õpilasi	Klasse	Gümn. lõpetab	Põhikooli lõpetab	Esimesse klassi*	Kokku 1.klassis
2011/ 2012	788	33	58	77	65+6	71
2012/ 2013	785	34	65	65	98+6	104
2013/ 2014	809	35	62	47	91+4	95
2014/ 2015	853	34	52	65	105+4	109
2015/ 2016	893	35	38	71	86+6	92
2016/ 2017	931	36	52	66	98+6	104
2017/ 2018	961	37	57	67	96+4	100

Allikas: Saue Linnavalitsus

Selleks, et ruumipuudus õpilaste arvu kasvule takistuseks ei saaks, kavandab Saue linn gümnaasiumi juurdeehitust, kuhu on planeeritud algklasside ruumid, polüfunktsionaalne söökla ja abiruumid. Projekt viiakse ellu aastatel 2012-2014.

Gümnaasiumi õpilaste arvu suurendamise eesmärgil on esiplaanile seatud hariduse kvaliteedi tõstmine, mis lisaks materiaal-tehnilise baasi kaasajastamisele väljendub teatud õppesuundade edasiarendamises, õpilaste saavutuste tunnustamises ja kõrgetasemelises huvihariduses.

Saue Gümnaasiumi üheks oluliseks identiteedi kandjaks võiks, lisaks sümboolikale ja koolivormile, olla spetsialiseerumine teatud erialade ettevalmistamisele, mis annaks õpilastele eelised antud erialal õpingute jätkamiseks kõrgkoolis.

Kvaliteetse hariduse pakkumise üheks aluseks on linna ja lähiümbruse oludele vastava sotsiaalse infrastruktuuri rajamine, mille arendamiseks tehakse koostööd naaberomavalitsustega.

Strateegiline eesmärk

Saue linna haridusasutused on konkurentsivõimelised ja avatud õpikeskkonnaga, pakkudes võrdseid võimalusi mitmekülgseks arenguks nii eelkooli- kui kooliealistele lastele ja noortele.

Alameesmärgid:

- Haridusasutuste materiaal-tehniline baas on kaasaegsel tasemel ja uueneb pidevalt, luues eeldused laste ja noorte igakülgseks arenguks
- Saue linn jätkab eralastehoiu teenuse osutamise ja arendamise toetamist
- Uue lasteaia rajamine, kas munitsipaal-, erakapitalil või koostöös
- puuduolevate lasteaiakohtade loomisel kasutatakse kiireid ja paindlikke lahendusi.
- Igal Saue elaval lapsel on võimalus omandada põhi- ja gümnaasiumiharidus oma kodukoha lähedal
- Põhikoolis toetatakse laste individuaalsete võimete arengut ning osutatakse heatasemelist abi kutsevalikul
- Saue Gümnaasiumis omandatavad teadmised ja oskused võimaldavad õpilastel jätkata õpinguid väljavalitud erialal ja õppeasutuses
- Loodud on ühtne süsteem, mis toetab erivajadustega laste arengut lasteaiaast kuni põhikooli lõpuni
- Saue Gümnaasiumis töötab põhikohaga sotsiaalpedagoog
- Kõik Saue laste- ja haridusasutused (sh eralastehoiu teenuse osutajad) teevad omavahel tihedat koostööd
- Saue Gümnaasium on tuntud ja tunnustatud.
- Saue Gümnaasiumi juurdeehitustega rahuldatakse kooli ruumivajadused.

4.2. Huviharidus ja noorsootöö

4.2.1. Huviharidus

Saue Muusikakool

Muusikalist haridust annab linnas Saue Muusikakool, kus õpetust antakse 12 põhierialal. Lisaks tegutseb Muusikakooli juures puhkpilliorkester, pop-jazzosakond, laulustuudio ja neljas eri astmes poistekoor, kus laulab kokku ligi 140 poissi ja noormeest.

Saue Muusikakool korraldab erinevaid muusikaüritusi ja kontserte. Traditsioonilistest üritustest üheks tuntumaks on Jazz-improvisatsioonifestival „Visioon“, mida korraldatakse aastast 2003, aga ka kontsertide sari „Saue sügis“, mille esimene kontsert toimus 2002.aastal. Muusikakool on aastaid teinud tõhusat koostööd teiste muusikalist haridust andvate asutustega.

Kui sisulise töö poole pealt on Saue Muusikakool väga heal tasemel ning märgatav osa inventarist on viimastel aastatel välja vahetatud, siis käesoleva arengukava perioodil pöörata tähelepanu Muusikakooli töö- ja õppetingimuste parandamisele.

Saue Huvikeskus/Huvikool

Saue Huvikeskuse eesmärgiks on Saue linna elanikele heatasemeliste tingimuste loomine huvihariduse omandamiseks, ürituste korraldamine ja vaba aja sisuka veetmise võimaluste loomine kultuuri-, spordi- ja meelelahutuse vallas. Huvikeskuses töötavad koolitusloa alusel Kunstistuudio, pikaajaliste traditsioonidega Showgrupp Vikerkaar (70 õpilast) ja spordiringid.

Kunstistuudio poolt korraldatav kunstiõpe arendab loovust ja eneseväljendusoskust. Nii õpilastel kui täiskasvanutel on võimalus omandada uusi oskusi ja eelteadmisi tulevase elukutse jaoks või tegeleda kunstiga oma rõõmuks.

Huvikeskuse korraldada on ka kõik suuremad linna kultuuri- ja spordiüritused. Samuti kuulub Huvikeskuse ülesannete hulka linna klubide (sh spordiklubid), seltside ja ühingute tegevuse koordineerimine.

Saue Huvikeskus tegutseb samas hoones Saue Gümnaasiumiga. Suurimaks probleemiks on praegu vajaliku valgustusega kunstiklassi puudumine, mis leiab lahenduse gümnaasiumi juurdeehituse valmimisel.

Strateegiline eesmärk

Mitmekesine huviharidusvõrgustik võimaldab igas eas Saue linna elanikel leida endale meelepärane enesetäiendamise võimalus

Alameesmärgid:

- Kõrgetasemeline ja mitmekülgne huviharidus on kättesaadav igas vanuses linnaelanikele
- Huvihariduse arendamisel tehakse tihedat koostööd kodanikeühendustega
- Tuntud ja tunnustatud õppejõudude kaasamine tagab Saue Muusikakoolist saadava eelprofessionaalse hariduse kõrge taseme
- Huvihariduslikke saavutusi osatakse hinnata ja väärtustada; väljatöötatud on huvihariduse tunnustussüsteem
- Linn toetab laste ja noorte huvitegevusega seotud sõprussuhete loomist

- Võimalusi huvihariduslikuks tegevuseks Saue linnas kaasajastatakse jätkuvalt sh lisanduvad uued valdkonnad nagu tehnika, loodus jms.
- Saue Gümnaasiumi juurdeehitusega lahendatakse Saue Huvikeskuse ja enamuse Saue Muusikakooli ruumiprobleeme
- Puuduolevate ruumiprobleemide lahendamisel kasutatakse kiireid ja paindlikke lahendusi

4.2.2. Noorsootöö

Noored ja noorsootöö on Saue linnas väga olulisel kohal. Seda tõendab ka UNICEF-i poolt linnale omistatud tiitel - „Laste ja noortesõbralik linn“, mida Saue kannab juba neljandat hooaega.

2008.a. 17.aprillil kirjutasid kuue KOVi tippjuhid (Saue linn, Keila linn, Saku vald, Kernu vald, Rae vald, ja Kose vald) alla Piirkondliku Noorsootöö Memorandumi, soovides arendada ja edendada laiapõhjalist ja mitmekesist koostööd noorte vaba aja veetmise valdkonnas. Ühiseid tegemisi iseloomustab tunnuslause „Üheskoos saab rohkem“ ning koostöö toimib hästi. Tänapäevaks on memorandumiga veel liitunud Nissi vald.

Saue Noortekeskus tegutseb alates 2011. aastast uutes ruumides. Keskust külastab igapäevaselt kuni 120 last ja noort. Noortekeskus pakub tegevust aastaringselt.

Noortekeskuses on huvilistel võimalus osaleda väga erinevates ringides. Eriti suure populaarsuse on viimastel aastatel saavutanud käeliste tegevustega seotud ringid ja kokanduse kursused.

Lisaks ringide tegevuse korraldamisele, pakub Noortekeskus erinevaid vabaaja veetmise võimalusi nagu muusika kuulamine, piljardi ja sportmängude mängimine, suhtlemine sõpradega, üritustel osalemine, noortepeod, matkad, rahvusvaheline noorsootöö, vabatahtlik tegevus jpm. Noortekeskusel on rida traditsioonilisi üritusi: Saue Noortepäev, töömalev, linnalaager, kunstilaager.

Noorte omaalgatus on Saue linna ja Noortekeskuse töötajate toetusel leidnud väljenduse mitmete edukate projektide elluviimisel. Aastatel 2011- 2012 on neist olulisimaks *Skate*-pargi rajamine; järgnevas projektiks on seikluspargi rajamine, mida matkaringist osavõtjad on kaua oodanud.

Selleks, et Noortekeskuse poolt pakutavaid teenuseid veelgi mitmekesisemaks muuta, vajab Noortekeskus uut heli- ja valgustehnikat, tehnikat filmide linastamiseks ning Keskuse suures saalis kontsertide korraldamiseks klaverit.

Lähiaastatel on Noortekeskusel kavas välja töötada programm noorte karjäärinõustamise ja kutsevaliku suunamiseks, mille ettevalmistamisse kaasatakse ka piirkonna ettevõtjad ja erinevate õppeasutuste esindajad.

Saue Noortekeskus teeb liikmesorganisatsioonina tihedat koostööd MTÜ Eesti Avatud Noortekeskuste Ühendusega. Noortekeskus tegutseb aktiivselt ka piirkondlikus noorsootöös, mis toimib Piirkondliku Noorsootöö Memorandumi alusel.

Strateegiline eesmärk

Eduka noorsootöö tulemusel on Saue linnas loodud kõik tingimused noorte aktiivseks, sisukaks ja arendavaks vabaaja veetmiseks

Alameesmärgid:

- Noorte aktiivsus ja omaalgatus uute ideede ja projektide arendamisel ning ürituste korraldamisel leiab igakülgset toetust
- Saue Noortekeskus on aastaks 2015 kujunenud piirkondlikuks noorsootöö keskuseks
- Noortekeskusel on loodud head koostöösuhted kohalike erasektori ettevõtetega
- Lõpetatud on noortekeskuse õueala rajamine; keskus on sisustatud vajalike vahenditega
- Noortekeskuse suures saalis on olemas vajalik heli-, valgus- ja filmitehnika
- Saue Noortekeskus on aastaks 2022 kujunenud kogukonna- ja mitteformaalse õppe keskuseks.

4.3. Sotsiaalhoolekanne ja tervishoid

Sotsiaalhoolekande küsimustega ja vastava valdkonna teenuste osutamisega tegelevad Saue linnavalitsuse sotsiaal- ja tervishoiuosakond ning Saue Päevakeskus. Päevakeskus pakub kodu- ja isikuabi teenuseid ning sotsiaaltranspordi teenust; lisaks sellele erinevaid tasulisi teenuseid nagu inva-abivahendite laenutus, pesu pesemine jms.

Käesoleva arengukava perioodil on eesmärgiks seatud päevakeskusele uute ruumide leidmine.

Saue linnal on neli sotsiaaleluruumi, kuid vajadus nende järele on viimastel aastatel märgatavalt suurem. Kuna sotsiaalkorterite puuduse näol on tegemist ajutise probleemiga, mis on seotud üldise majandusliku olukorraga, on kohalik omavalitsus kasutanud probleemi lahendamiseks erinevaid variante – abivajajatele on leitud sotsiaaleluruum mujalt või toetab linn abivajajaid üüri maksmisel.

Saue linn osaleb Lääne-Harjumaa Puuetega Inimeste Keskuse teenuste arendamises. Keskuses avatav kaitstud töö keskus pakub tööhajutuse võimalust erineva puudeastmega inimestele. Selleks, et puuetega inimestele oleks tagatud juurdepääs nii ühiskondlikesse hoonetesse kui kultuuri- ja spordiasutustesse, viiakse linna tellimisel Saue perioodiliselt läbi invakaardistamine, mis on aluseks kaldteede rajamise kavale.

Esmatasandi tervishoiuteenuseid osutatakse Saue Perearstikeskuses, millega samas hoones tegutseb ka hambaarst. Tervishoiuteenuse osutajate ruumipuuduse probleem on olnud juba pikka aega päevakorral. Koostöös teenuse osutajatega püütakse sellele lähiaastatel lahendus leida.

Strateegiline eesmärk

Vajadustepõhised sotsiaalteenused ja esmatasandi arstiabi on kättesaadavad kõigile Saue elanikele

Alameesmärgid:

- Alaealistele ja lastevanematele suunatud ennetavad sotsiaalsed tegevused leiavad mitmekülgset toetust
- Kindlustunne ja enesega toimetuleku aluseks olevad sotsiaalteenused on tagatud kõigile linnaelanikele
- Loodud on eakate vajadustest lähtuv toimetulekusüsteem, mida iseloomustab paindlikkus ja heal tasemel avahooldusteenused
- Puuetega inimestele on loodud võimalused osaleda aktiivselt ühiskondlikus elus, nende initsiatiivi ja ettevõtmisi toetatakse kohaliku omavalitsuse poolt
- Saue Päevakeskus pakub laiaulatuslikke ja kvaliteetseid teenuseid
- Tervist väärtustava käitumise propageerimine ja rahvatervise edendamine on pidev protsess, millele aitavad kaasa mitmed terviseedenduse projektid.
- Linna teeb koostööd Saue Linna Invaühinguga, mille üheks oluliseks eesmärgiks lähiaastatel on avalike teenuste kättesaadavuse parandamine puuetega inimestele

- Saue tegutseb erakapitali baasil rajatud eakate hooldekodu
- Esmatasandi arstiabi Saue vastab elanike vajadustele.

4.4. Kultuur, sport, vaba aeg

Saue linn on tuntud pikaajsete traditsioonidega kultuuriürituste poolest, millest mitmed on seotud rahvakultuuri ja käsitööga. Perioodiliselt korraldatakse folklooripidu Saue Sõlg, käsitöölaatu ja Saue Savipäeva. Iga- aastaselt korraldatakse veel laulukonkurssi Saue Laululaps, Saue Noortepäeva, lasteaia kevadpidu, laulupeo aastatel Harjumaa puhk pillipäeva, raamatukogupäeva, Eestis elavate vähemusrahvaste kultuuride tutvustamise üritust jpt. Traditsiooniliste kultuurisündmuste korraldamist jätkatakse ka tulevikus.

Saue linna spordielu keskuseks on Saue Gümnaasiumi spordikompleks, kus harrastajate kasutuses on võimla, ujula ja staadion. Linnas tegutsevad mitmed spordiklubid ning uute spordialade arv on viimastel aastatel jõudsalt kasvanud. Saue Huvikeskus viib läbi tervisespordi sarja „Saue lane liikuma“, mis koosneb seitsmest etapist erinevatel spordialadel. Sarja eesmärgiks on propageerida tervisesporti Saue linnas ning tutvustada linna sportimise võimalusi. Plaanis on sarja mitmekesistada ning teha koostööd teiste omavalitsustega.

Sisespordihalli rajamisega lähiajal lahendatakse kehalise kasvatuse tundide läbiviimiseks puuduolevate ruumide probleem Saue Gümnaasiumis ja parandatakse spordiklubide treeningtingimusi. Lähiaastatel on kavas ka Sarapiku vabaaja-, spordi- ja õppekompleksi väljaehitamine. Sarapiku terviserajal on spordiharrastajatel tegevust aastaringiselt – suvel kõnni-, jooksu- ja rattarajal ning talvel valgustatud suusarajal.

Vabaaja veetmise võimaluste loomisel on arvesse võetud igas eas Saue elanike huve. Lastele korraldatakse linna- ja kunsti laagreid, samuti toetatakse töömaleva tegevust. Toetust leiavad ka mitmed kodanikealgatused, mis on seotud kultuuri-, spordi- ja vabaaja veetmise võimaluste mitmekesistamisega.

Strateegiline eesmärk

Saue linnas toimub aastaringiselt aktiivne kultuuri- ja spordielu.

Alameesmärgid:

- Linn toetab traditsiooniliste kultuuri- ja spordiürituste järjepidevust

- Linna kultuurikalender on mitmekesine ning pakub uut ja huvitavat igas eas inimestele
- Saue vallaga tehakse aktiivset koostööd ühiste kultuuri- ja spordiürituste korraldamisel
- Linnaelanikel on kodukoha lähedal võimalus tegelda nii tervise- kui võistlusspordiga
- Linn toetab erainitsiatiivi spordiseltside tegevuse ja ürituste korraldamisel
- Uute spordirajatiste (s.h sisespordihall, täismõõdus jalgpalliväljak, tehisjääväljak ja tenniseväljakud) rajamisse on võimalusel kaasatud nii erasektor, Euroopa Liidu vahendid, spordialaliidud, naaberomavalitsused ja teised huvitatud
- Jätkub kergliiklusteede väljaarendamine ja ühendamine naabervaldade kergliiklusteedega ning kasutusmugavuse suurendamine.
- Tervisespordi harrastamise võimalused paranevad ja tervisesportlaste hulk kasvab
- Saue tegutseb Loomekeskus
- Linnas on avatud muuseum
- Sarapiku terviserajale on Vana-Keila maanteelt loodud ohutu sõiduteeületuse võimalus.

V. RUUMILINE ARENG JA PLANEERIMINE

5.1. Tehniline infrastruktuur, ühistransport, kommunaalmajandus

Olemasolev tehniline infrastruktuur vastab põhimõtteliselt praegustele linna vajadustele.

Nii elamu- kui ettevõtluspiirkonnad on tänastele vajadustele vastavalt varustatud elektri- ja soojusenergia ja sideteenustega ning uusi arendusi lähiaastatel ei kavandata.

Linna teedevõrk on vastavalt üldplaneeringule valdavas osas väljaarendatud ja liikluskoormuse suurenemist lähiaastatel ette näha ei ole. Käesoleva aasta jooksul viiakse lõpule kergliiklusteede rajamine, mis võimaldab ohutult jalgsi või jalgrattal Saue ja Laagri vahel liigelda. Uusi teid või tänavaid kavas rajada ei ole. Koostöös korteriühistutega kavandatakse teede rekonstrueerimist kesklinna piirkonnas. Suuremahulisemad teede ja tänavate rekonstrueerimistööd on kavandatud aastatesse 2016-2018. Tänavavalgustuse uuendamine on jätkuv protsess, mida viiakse ellu vastavalt finantsvahendite olemasolule.

Ühistranspordi teenused vastavad üldjoontes Saue linna elanike vajadustele. Linna teenindab kaks kommertsliini, mille ajagraafikuid on muudetud ja täiustatud. Ühistranspordis on sisseseatud elektrooniline sooduspiletite süsteem.

Suhteliselt mugavaks ja kiireks ühistranspordivahendiks on elektriraudtee, mille erinevad liinid läbivad Saue linna. Uute rongide kasutuselevõtmisega aastal 2013 paraneb ühendus pealinnaga veelgi. Selleks, et ühistranspordi kasutamist mugavamaks muuta, on linna kavas rajada *Pargi ja sõida* parklate võrgustik.

Ühisveevärgi – ja kanalisatsiooniteenuseid osutab Saue linnas AS Tallinna Vesi. Käimasoleva ühisveevärgi- ja kanalisatsioonisüsteemi projekti elluviimise tulemusel on vastavate teenustega varustatud valdav osa Saue majapidamistest.

Strateegiline eesmärk: Saue on elanike ja ettevõtjate vajadustele vastav tehniline infrastruktuur ja kommunalteenused, linna transpordiprobleemid on lahendatud komplekselt ja tagavad logistiliselt sujuva ühenduse nii pealinna kui lähiregiooni keskustega

Alameesmärgid:

- Linnas on hästitoimiv ja korras teedevõrgustik (sh kergliiklusteed)
- Ühistranspordi liinid ja ajagraafikud on kooskõlas kasutajate vajadustega
- Ühistranspordi kasutajatele on tagatud mugavad ootetingimused
- Linnaelanikele on tagatud kvaliteetsed ja kaasaja nõuetele vastavad ühisveevärgi- ja kanalisatsiooniteenused
- Saue tänavavalgustus on kaasajastatud ja säästlik, kuid piisav, et aidata tagada turvatunnet ka pimedal ajal
- Teede ja tänavate korrashoiul on esikohal ennetavad tegevused
- Linna korruselamute juures on piisaval arvul väikelaste mänguväljakuid

5.2. Planeerimine ja maakasutus

Saue linna üldplaneering kehtestati 2010. aastal. Planeeringuga on määratletud maakasutuse põhimõtted, mida järgitakse linna territooriumi väljaarendamisel.

Saue puudub selline ala või piirkond, mida võiks käsitleda linna keskusena. Kuna linna keskosas paiknevad kinnistud kuuluvad eraomandusse, on keskuse väljaarendamine raskendatud. Kaalutud on erinevaid variante ning ühe võimaliku linna keskuse asukohana on väljapakutud Pärnasalu, Tule, Koondise tänavate ja Pärnasalu põigi kvartalit koos pargi kõrval asuva platsiga. Keskus planeeritakse tõenäoliselt segafunktsiooniga alana, mida vajadusel oleks võimalus laiendada ka üle raudtee praegusele Saue valla territooriumile.

Vaba maa puudumise tõttu pole praegusele linna territooriumile võimalik planeerida ka uusi tootmisalasid. Seetõttu on oluline olemasolevate tootmiskaude kasutamise optimeerimine.

Suhteliselt hea liikluskorraldusega Saue on teada mõned liiklusohtlikud kohad, mille kohta on kavas 2012. aastal koostada liikluskorralduse ohukohtade analüüs. Analüüsi tulemused on aluseks eelkõige individuaalelamute piirkonnas liikluskorralduse parendamisel.

Strateegiline eesmärk: Planeerimine toimub kokkulepitud maakasutuse põhimõtetest lähtuvalt ja sellekohased otsused tehakse pikaajalist perspektiivi silmas pidades

Alameesmärgid:

- Saue säilib aedlinna miljöö koos sellele omase infrastruktuuriga
- Planeeringute koostamisel tehakse koostööd Saue vallaga
- Linna keskus on osaliselt väljaarendatud ning see protsess jätkub
- Linna liikluskorralduse kavandamisel lähtutakse terviklikkuse, ohutuse ja keskkonnakaitse vajaduse põhimõtetest
- Linna keskuses asuvatele hoonetele on seatud kõrgendatud arhitektuurilised nõudmised

5.3. Keskkonnakaitse

Saue linna iseloomustab rohelus ja looduslähedane elukeskkond, mille säilitamine on üks linna olulisi prioriteete. 2012. aastal on alustatud linnakujunduse kontseptsiooni väljatöötamist.

Käesoleva aasta jaanuarist kehtib Saue linnas uus heakorra eeskiri. Linn on tuntud oma kaunitest kujundatud koduaedade poolest, millest parimad tuuakse esile igal aastal toimuval konkursil "Kaunis Kodu". Pikaajaliste traditsioonidega ürituse olulisimaks eesmärgiks on elanike ja ettevõtjate suhtumise kujundamine ümbritsevasse keskkonda ning vajadusel selle parandamine.

Keskkonnasäästlike liikumisvõimaluste edendamiseks on Sauele kavas rajada täiendavaid jalgrataste hoiukohti. Sama eesmärki täidab ka valmisolek elektriautodele vajaliku taristu väljaehitamiseks juhul, kui viimased leiavad laialdasemat kasutamist.

Saue linna jäätmekava on vastuvõetud aastal 2009 ja kehtib aastani 2017. Kogu linna territooriumil toimub korraldatud jäätmevedu ja regulaarne ohtlike jäätmete vastuvõtt. Olmesfääris tekkivate jäätmekoguste vähendamiseks tegeldakse linnas keskkonnasäästlike harjumuste juurutamise ning elanike keskkonnateadlikkuse tõstmisega. Olulisteks meetmeteks

on siin keskkonnaalaste ürituste nagu näiteks "Lasteaialapsest pensionärini" perioodiline läbiviimine.

Strateegiline eesmärk: Saue on linn, kus on omanäoline linnakujundus, heakorrastatud territoorium ning keskkonnasäästlikkuse põhimõtetest kinnipidamine tagab puhta ja koduse elukeskkonna

Alameesmärgid:

- Linna kujunduses kasutatakse uudseid lahendusi ning lähtutakse säästva arengu ja loodusläheduse põhimõttest
- Linnakodanikud ja ettevõtjad on huvitatud elu- ja töökeskkonna parendamisest ning annavad sellesse oma panuse
- Linnas on tagatud sorteeritud jäätmete kogumine jäätmejaamas
- Jäätmemajanduse arendamisel tehakse koostööd Saue vallaga
- Linn teeb jäätmehooldusprogrammi raames koostööd Harju maakonna kohalike omavalitsustega
- Saue linna elanike keskkonnateadlikkus on kõrge ning seda aitab tagada keskkonnaalaste ürituste ja kampaaniate perioodiline läbiviimine
- Aktiivne koostöö taaskasutusorganisatsioonidega jätkub
- Linnas on kaasaja nõuetele vastav koerte jalutus- ja treeningplats.

5.4. Avalik kord ja turvalisus

Saue on turvaline linn, kus avalikku korda aitavad tagada kohaliku omavalitsuse poolt tellitud turvateenused. Suurürituste ajal on turvafirmale abiks Kaitseliit.

Linnavalitsus on algatanud Saue linna turvalisuse kontseptsiooni väljatöötamise, mis valmib 2012. aastal. Kontseptsioonis väljapakutud lahendused ja täiendavad turvameetmed viiakse ellu aastatel 2013-2014. Arutusel on olnud turvakaamerate võrgustiku paigaldamine, kuid lõplik otsus tehakse pärast turvakontseptsiooni valmimist.

Strateegiline eesmärk: Saue linnas on tagatud avalik kord ning linnas on turvaline olla ja tänavatel/teedel liikuda

Alameesmärgid:

- Linnas on kasutusel erinevad turvalisust suurendavad meetmed ning neid täiustatakse pidevalt

- Linnaelanikud on kaasatud avaliku korra ja turvalisuse tagamise; aktiivselt tegutseb naabrivalve
- Avaliku korra tagamisel tehakse koostööd Kaitseliiduga.

VI. ETTEVÕTLUS JA KOOSTÖÖ

6.1. Ettevõtlus ja turism

Ettevõtlus

Ettevõtluse arengu soodustamiseks ning võimaldamaks esmatarbeteeninduse ja töökohtade teket suuremate elamurajoonide lähedusse, võiks Sauele kavandada täiendavaid äri- ja tööstusmaa- alasid.

Tulenevalt olemasoleva territoriaalse jaotuse spetsiifikast ja arenguvõimalustest on äri- ja tootmiskauna võimalik edasi arendada Pärnu mnt äärset ala. Intensiivsema kasutusala teenindusala loomist kavandatakse tulevase linna keskusesse. Kavas on linna keskuse avaliku ruumi visiooni väljatöötamine.

Saue kui väikelinna funktsioonidest lähtuvalt, on esiplaanil teeninduse arendamine. Tootmise valdkonnas soodustatakse väikesemahulist ja keskkonnasõbralikku ettevõtlust. Kohaliku väikeettevõtluse toetuseks plaanitakse nn taluturu käivitamist.

Linnavalitsus teeb tihedat koostööd Saue linnas tegutsevate ettevõtjatega ja neid ühendavate ettevõtlusühendustega.

Kohaliku ettevõtluskeskkonna parandamisel on oluline vahetada perioodiliselt informatsiooni nii ettevõtjate probleemide ja ootuste kui linna huvide osas antud valdkonnas. Selline koostöö võimaldab ettevõtjatel paremini katta linna teenustevajadus ning vastata elanike ootustele. Võimalusel võib linnavalitsus kaaluda teatud liiki avalike teenuste üleandmist kolmandale sektorile.

Saue linnas käesoleval ajal tegutsevaid ettevõtteid on täpsemalt kirjeldatud arengukava III. peatükis.

Strateegiline eesmärk: Saue linna ettevõtlus on keskkonnasõbralik ja väärtustab linlaste elukeskkonda.

Alameesmärgid:

- Avalik-, äri- ja kolmas sektor teevad koostööd kohaliku ettevõtluse arendamisel
- Kohalikud ettevõtjad on kaasatud tehnilise infrastruktuuri arendamisse
- Linn toetab ja tunnustab keskkonnasõbraliku ettevõtluse arendamist ja heakorrastatud ettevõtteid
- Eelistatud on kõrgtehnoloogilise ja teaduspõhise ettevõtluse arendamine
- Kohalike toodete müügivõimaluste suurendamiseks on linnas avatud taluturg.
- Saue linn korraldab vähemalt kord aastas koostöös Saue linnas tegutsevate ettevõtjatega ettevõtlusteemalise ümarlaua.

Turism

Saue linna mainekujundus on siiani jäänud tahaplaanile. Linnal puudub lõplikult väljaarendatud identiteet, mis eristaks teda teistest väikelinnadest. Linnakujunduse kontseptsiooni väljatöötamine on esimeseks sammuks linna välisilme parandamisel.

Saue võiks huvi pakkuda eelkõige üritusturismi huvilisele, sest linnas korraldatakse perioodiliselt erineva suunitlusega muusika-, rahvakultuuri- ja muid üritusi. Rahvusvahelise tasemega, kuid piiritletud sihtgrupile suunatud kultuuriüritused võiksid olla need, mis toovad Saele nii sise- kui välisturisti.

Saue linna olulisemaks turismiobjektideks on Saue mõis. Eraomanduses olev mõis on seni alakasutamata turismiressurss, mille kaasamine Saue linna turismivaldkonna arendamisse eeldab tihedama koostöö arendamist mõisa omanikega.

Turistidele pakub huvi ka Eesti suurim ja Euroopa kõige põhjapoolsem looduskaitsealune Saue tammik.

Strateegiline eesmärk: Saele on teretulnud kõik, kes hindavad rohelistes aedlinnas korraldatavaid kultuuriüritusi ning ajaveetmise võimalusi vabas õhus

Alameesmärgid:

- Linn soosib ja toetab kultuuriürituste korraldamist
- Suhteid Saue mõisaga iseloomustab aktiivne koostöö ja kahepoolne huvi Saue turismivaldkonna arendamisel

- Linn teeb pidevat turismialast koostööd teiste piirkonna kohalike omavalitsustega.

6.2. Kodanikualgatus

Kodanikuühiskonna üheks vaieldamatuks eelduseks on vabatahtlike ühenduste olemasolu kogukonnas. Aktiivsed mittetulunduslikud ühendused on tänuväärseks partneriks nii kogukonna arenguvõimaluste, soovide ja vajaduste väljaselgitamisel kui teatud valdkonnas (huvitegevus, harrastused jms) tegutsevate linnaelanike huvide esindamisel.

Mittetulundusühenduste arv on Saueel aasta-aastalt pidevalt kasvanud. Statistikaameti andmetel oli 2011.aasta alguse seisuga Saue linnas registreeritud 105 MTÜ-d ja üks sihtasutus.

Tabel 9. Saue linnas registreeritud mittetulundusühendused 2004- 2010

	2004	2006	2008	2010
Mittetulundusühingud	71	79	93	104
Sihtasutused	1	1	1	1
Kokku	72	80	94	105

Allikas: Statistikaamet

Linna kultuurielu elavdamisel osalevad aktiivselt MTÜ Saue Folk, Saue Poistekoor, MTÜ Harjumaa Noorte Puhkpilliorkester jpt mittetulunduslikud ühendused. Puuetega inimeste huvide väljaselgitamisel ja nende huvide esindamisel on aastaid olnud linna koostööpartneriks MTÜ Saue Linna Invaühing.

Kohalik omavalitsus on kodanikualgatus Saueel mitmekülgset toetanud. Perioodiliselt korraldatakse MTÜ-de ümarlauda ja korteriühistute ümarlauda, iga- aastaselt on eelarves ettenähtud vahendid spordiseltside tegevuse toetamiseks ja erinevate ürituste läbiviimiseks.

Strateegiline eesmärk: Kodanikualgatus on Saue linnas au sees ja kohaliku omavalitsuse poolt igakülgset toetatud

Alameesmärgid

- Kodanikuühendused osalevad aktiivselt kohaliku elu arendamisel
- Mittetulundusalasel tegevusel on oluline roll spordi- ja kultuuriürituste korraldamisel ja läbiviimisel
- Linn toetab kodanikualgatus eelkõige ühingute ja seltside tegevuse arengule kaasaitamise läbi.

6.3. Linna juhtimine, koostöö ja kommunikatsioon

Saue linna haldusvõimekus on kõrge, mida tõestavad viimastel aastatel läbiviidud kohalike omavalitsuste võimekuse analüüsid. 2011.aasta analüüsi tulemuste kohaselt (analüüsi aluseks olid aastad 2007-2010) oli Saue linn kõigi Eesti omavalitsuste hulgas 5. kohal.

Linna juhtimise, koostöö ja kommunikatsiooni valdkonnas eristatakse nelja tasandit – linnavalitsuse sisene, linnasisene, Eesti sisene ja rahvusvaheline tasand.

Saue linna juhtimisstruktuur koosneb linnavolikogust, linnavalitsusest ja hallatavatest asutustest.

Linna juhib 17-liikmeline volikogu. Volikogu on oma ülesannete täitmiseks moodustanud seitsekomisjoni: arengukomisjon, eelarve- ja majanduskomisjon, kultuuri-, haridus- ja noorsootöökomisjon, planeerimis-, ehitus- ja keskkonnakomisjon, revisjonikomisjon, sotsiaal-, ja tervishoiukomisjon ja spordikomisjon.

Saue Linnavalitsus on viis liiget, kellest igaüks vastutab teatud tegevusvaldkonna eest. Linnavalitsust juhib linnapea.

Linnal on 8 hallatavat asutust - Saue Huvikeskus, Saue Muusikakool, Saue Noortekeskus, Saue Linnavarahaldus, Saue Päevakeskus, Saue Linnaraamatukogu, Saue lasteaed Midrimaa ja Saue Gümnaasium.

Käesoleva arengukava perioodil on võetud eesmärgiks linna juhtimiskvaliteedi tõstmine ja juhtimissüsteemi parendamine. Protsessi käigus analüüsitakse kohaliku omavalitsusele pandud ülesandeid ja Saue Linnavalitsuse töö- ja juhtimiskorralduse olemasolevaid võimalusi. Tulemuseks on omavalitsuse vajadustele vastava kvaliteedijuhtimissüsteemi väljatöötamine ning linnavalitsuse juhtimise arengukava koostamine.

Kuna linnavalitsuse kasutuses olev administratiivhoone on amortiseerunud ning ei vasta enam tervisekaitse nõuetele, otsitakse võimalusi töötingimuste parandamiseks kaasaja nõuetele vastavate ruumide näol. Probleem võiks lahenduse leida uue linnakeskuse kavandamise ja rajamise käigus.

Avalike teenuste kättesaadavuse parandamiseks ja linnakodanike kaasamiseks linna juhtimisse, on plaanis erinevate e-teenuste edasiarendamine (linna veebilehe kaudu avalduse esitamise võimaluse loomine, kodanikuportaali väljaarendamine jpm). Linnakodanikel on tasuta interneti kasutamise võimalus nii raamatukogus, Saue Päevakeskuses kui linnavalitsuse infoletis.

Saue linn teeb aktiivset koostööd naaberomavalitsustega. Linna lähiümbruses Saue valla territooriumil toimuv aktiivne elamuehitus avaldab teatud mõju ka linna infrastruktuurile. Seetõttu on oluline ühiste üld- ja teemaplaneeringute kaudu arendustegevust suunata. Seoses Tallinna kui kiiresti areneva kasvukeskuse läheduse ja valglinnastumisega on jätkuvalt vajadus ühtse infrastruktuuri väljaarendamisele järele. Maakonna tasemel tehakse teiste Harjumaa omavalitsustega koostööd eelkõige ühistranspordi, keskkonna-infrastruktuuri, rohevõrgustiku alade väljaarendamise jms küsimustes.

Saue linnal on pikaajalised sõprussidemeid ja –lepingud erinevate riikide omavalitsustega. Välissuhtluse valdkonnas on linn viimase viieteistkümne aasta jooksul väga kiiresti muutunud endisest abi ja nõuandeid saavast omavalitsusest abi andjaks partneriks. Uute väliskontaktide loomisel püütakse juhendada võrdse partnerluse põhimõttest.

Kõige olulisemateks infokanaliteks Saue linna ja linnavalitsuse tegemiste tutvustamisel on linna koduleht internetis aadressil www.saue.ee, kaks korda kuus ilmuv kohalik ajaleht „Saue Sõna“ ja linna *Facebook-i* konto, tulevikus ka muud kommunikatsioonivahendid.

Strateegiline üldeesmärk: Saue linna juhtimist iseloomustab avatus, efektiivsus ja läbipaistvus

Tulenevalt eelnimetatud neljast tasandist on seatud strateegilised alameesmärgid.

1. Strateegiline alameesmärk: Linna valitsemine on haldussuutlik ja efektiivne

Alameesmärgid:

- Linnas on rakendatud omavalitsuse vajadustele vastav kvaliteedijuhtimissüsteem
- Hästi läbimõeldud juhtimissüsteem tagab linnaametnike ja hallatavate asutuste töötajate kõrge motiveerituse ja rahulolu
- Linnaametnikele on tagatud tänapäeva nõuetele vastavad töötingimused
- Sauele on rajatud uus haldushoone.

2. Strateegiline alameesmärk: Linna juhtimine on linnakodaniku keskne

Alameesmärgid:

- Koostöö linnaelanikke ja ettevõtjaid esindavate ühendustega on aktiivne ja konstruktiivne
- Kohaliku omavalitsuse poolt osutatavad teenused on kvaliteetsed ja kättesaadavad
- E-teenuseid arendatakse edasi ja täiustatakse pidevalt (näit avalduste esitamise võimalus üle interneti).
- Linna juhtimist ja linnaelu arendamist puudutavad otsused on kõigile huvilistele kättesaadavad ning linnaametnikud on valmis andma nende kohta selgitusi
- Linnavalitsus on avatud suhtluseks nii meedia kui linnakodanikega
- Info linnas toimuvate sündmuste ja uudiste kohta on muuhulgas kättesaadav elektroonilise reklaamtabloo vahendusel.

3. Strateegiline alameesmärk: Saue linn teeb tõhusat koostööd teiste Harjumaa omavalitsustega

Alameesmärgid:

- Linn osaleb kohalike omavalitsusi ühendavate organisatsioonide töös ja ühistes arenguprojektides
- Linna kasutab ühiste eesmärkide saavutamise vahendina ka halduslepinguid.

4. Strateegiline alameesmärk: Saue on välispartneritele ja – külalistele avatud linn

Alameesmärgid:

- Saue linn hoiab ja tugevdab olemasolevaid sõprussuhteid ning lähtub sõpruslepingutes kokkulepitud eesmärkidest
- Uute väliskontaktide loomisel lähtutakse võrdsuse ja tasakaalustatud suhtluse põhimõtetest.

VII. SAUE LINNA EELARVESTRAATEEGIA AASTATEKS 2012-2016

Arengukavas sätestatud eesmärkide saavutamiseks ja kavandatavate tegevuste finantseerimise planeerimiseks koostatakse eelarvestrateegia. Eelarvestrateegia on kohaliku omavalitsuse üksuse arengukavast tulenev finantsplaan nelja eelseisva eelarveaasta kohta.

Eelarvestrateegias esitatakse eelarvestrateegia vastuvõtmisele eelnenud aasta tegelikud, jooksvaks aastaks kavandatud ja eelarvestrateegia perioodiks prognoositavad põhitegevuse tulud ja –kulud, investeerimistegevuse eelarveosa olulisemad tegevused ja investeeringud koos kogumaksumuse prognoosi ja võimalike finantseerimisallikatega, eeldatav finantseerimistegevuse maht ning likviidsete varade muutus.

Eelarvestrateegia kinnitatakse volikogu poolt igal aastal eelseisva nelja eelarveaasta kohta.

VIII. ARENGUKAVA ELLUVIIMISEGA SEOTUD RISKID

Alljärgnevalt on äratoodud olulisemad riskid, millega tuleb arvestada Saue linna arengukavas seatud eesmärkide täitmisel ning pakutud välja ka võimalikud tegevused riskide maandamiseks ja/või nende mõju vähendamiseks.

1. Kohaliku omavalitsuse tulubaas ei vasta linna arenguvajadustele.

Võimalikud lahendusvariandid:

- konservatiivne ja paindlik eelarvepoliitika- tulude ja kulude tasakaalu säilitamine;
- kaalutletud investeerimispoliitika;
- linnavara efektiivsem kasutamine ja hallatavate asutuste omatulude suurendamine.

2. Avalike teenuste kättesaadavus ja kvaliteet ei vasta elanike vajadustele ja õigustatud ootusele.

Võimalikud lahendusvariandid:

- koostöö arendamine naaberomavalitsuste, ettevõtjate ja kolmanda sektoriga avalike teenuste osutamiseks ja nende kvaliteedi tõstmiseks;
- aktiivne tegevus lisavahendite leidmiseks nii Eesti riigi kui Euroopa Liidu struktuurivahendite näol;
- teenuste osutamisega seotud töökorralduse parandamine;
- kohalike ettevõtjate kaasamine arengukavas ettenähtud eesmärkide täitmiseks.

3. Linnaelanike sissetulekute vähenemine ja raskused toimetulekul, mille peamiseks põhjuseks on tööpuuduse kasv ja hindade kallinemine.

Võimalikud lahendusvariandid:

- abivajajate sotsiaal- ja võlanõustamine, samuti tööhõive- ja ettevõtlusealane nõustamine ja koolitamine;
- vajadusel sotsiaaltoetuste süsteemi täiustamine, toimetulekuraskustega perede täiendav toetamine;
- riskirühmade väljaselgitamine ja nendega seotud ennetavate tegevuste laiendamine;
- soodustused ja toetus kohaliku ettevõtluse arendamiseks, mis on suunatud uute töökohtade loomisele.

4. Kohaliku omavalitsuse teostamine ja linna jätkusuutlik areng on takistatud, kui ei suudeta tagada avalikest huvidest lähtuvat maade munitsipaliseerimist või reserveerimist, kui otsustusprotsessid on pärsitud või ei suudeta saavutada poliitilist kokkulepet.

Võimalikud lahendusvariandid:

- linnavalitsuse ja –volikogu otsuste põhjalik kaalutlemine, otsustest tulenevate kohustuste ja riskide hindamine;
- linna eelarves piisava suurusega finantsreservi moodustamine;
- otsustusprotsessi läbipaistvuse tagamine ja valmisolek otsuste põhjendamiseks;
- efektiivse juhtimissüsteemi väljatöötamine ja rakendamine;
- linnaametnike ametialase taseme ja motivatsiooni tõstmine.

5. Linna maine langus, mis on tingitud nõrgast kogukonnatundest, ebapiisavast koostööst linna ja kohalike ettevõtjate vahel ning linnakodanike vähesest huvist linnas pakutavate teenuste ja korraldatavate ürituste vastu.

Võimalikud lahendusvariandid:

- linna keskuse väljaarendamine, mis loob eeldused kohaliku väikeettevõtluse (eelkõige teenindus) arenguks ja muudab linna turistide jaoks atraktiivsemaks;
- linnakujunduse kontseptsiooni väljatöötamine ja ellurakendamine;
- aktiivne suhtlus huvigruppidega ja nende kaasamine linna elu arendamisse.

IX. ARENGUKAVA SEIRE JA AJAKOHASTAMINE

Arengukava täitmise tulemuslikkust hinnatakse tegevustulemuste iga-aastase seirega, mille põhjal antakse Saue Linnavalikogu poolt arengukava täitmisele hinnang.

Arengukava läbivaatamisel võetakse arvesse Saue linna teiste arengudokumentide – valdkondlike ja hallatavate asutuste arengukavade – põhiseisukohad. Ühtlasi tehakse ettepanekud linnaeelarveliste vahendite kasutamiseks arengukavas ettenähtud tegevuste elluviimiseks.

Arengukava täitmisele hinnangu andmisel otsustatakse ka arengukava muutmise vajadus. Arengukava muutmiseks loetakse olukorra analüüsi, visiooni, strateegiliste või alameesmärkide muutmist või uute lisamist, mis oluliselt muudavad linna eelarve kasutamist.

Arengukava esitatakse linnavalitsusele volikogu poolt igal aastal septembris. Kui volikogu peab arengukava muutmist vajalikuks, teeb ta linnavalitsusele ülesandeks kuulutada välja arengukava uue redaktsiooni avalik väljapanek. Kohaliku omavalitsuse korralduse seaduse kohaselt peab volikogu iga aasta 1. oktoobriks läbi vaatama arengukava ja kinnitama arengukava uue redaktsiooni.

Arengukava ajakohastamise käigus aktualiseeritakse linna olukorda iseloomustavad faktandmed ning olukorrast tulenevad probleemipüstitused, hinnatakse arengukava elluviimise edukust, vajadusel täpsustades eesmärgi. Seejärel seatakse järgmise aasta tegevusprioriteedid ning viiakse sisse muudatused tegevuskavas.

Arengukava uus volikogu poolt kinnitatud redaktsioon avalikustatakse linna interneti kodulehel ja see edastatakse vastavalt seadusele Siseministeeriumile ja Harju maavanemale.