

Lisa  
Pajusi Vallavolikogu 18. septembri 2014  
määrusele nr 7



PAJUSI VALLA  
ARENGUKAVA  
AASTANI 2031

PAJUSI VALLA  
TEGEVUSKAVA  
2012-2020

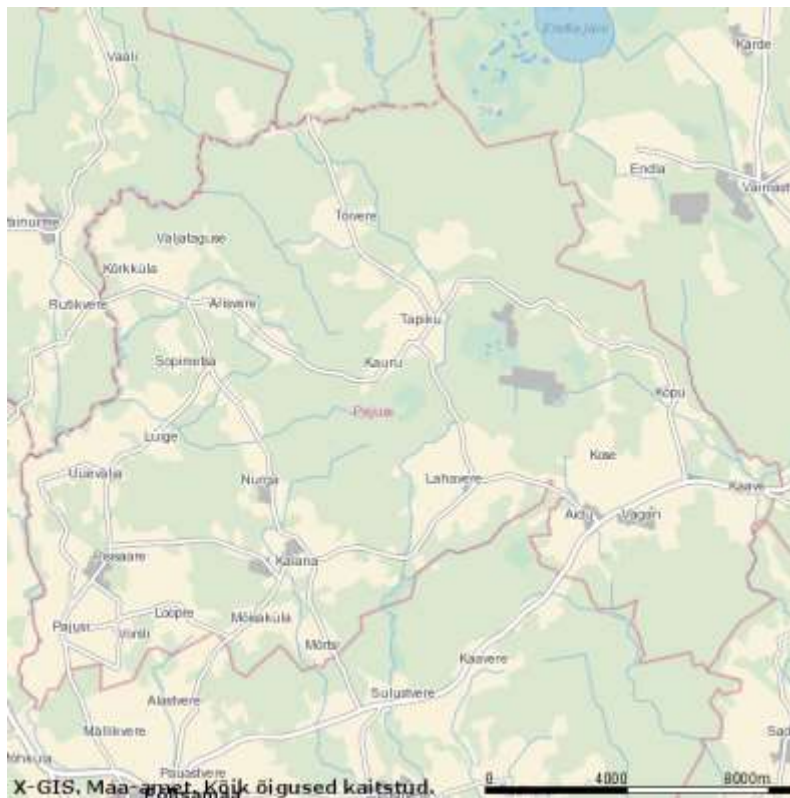
## SISSEJUHATUS

Vastavalt Pajusi valla põhimäärusele (§ 82 lg 3) on arengukava Pajusi valla pika- ja lühiajalise arengu eesmärgid määrav ja nende elluviimiseks tegevusi kavandav dokument, mis tasakaalustatult arvestab Pajusi valla majandusliku, sotsiaalse ja kultuurilise keskkonna ning looduskeskkonna arengu pikaajalisi suundumusi ja vajadusi ning on aluseks erinevate eluvaldkondade arengu integreerimisele ja koordineerimisele. Arengukava kirjeldab iga-aastast hetkeolukorda. Arengukavas kajastatakse Pajusi valla strateegilised eesmärgid ja tegevused eesmärkide saavutamiseks.

Pajusi valla arengukava aastani 2031 on ajaperioodi jaoks koostatud töödokument ning on eelnevateks perioodideks koostatud arengukavade loogiline jätk, millesse areng on teinud oma korrektiivid.

Pajusi valla arengukava aastani 2031 on kogu omavalitsuse territooriumi kohta koostatud dokument, mis sisaldab tegevusvaldkonniti hetkeolukorra analüüsi, määratleb omavalitsuse eesmärgid ja tegevused eesmärkide elluviimiseks.

Arengukava eesmärgiks on iseseisva omavalitsusüksuse - Pajusi valla terviklik areng, säästlik ja mõistlik majandamine, valla elanike probleemide lahendamisele, investorite meelitamisele valda ja töökohtade arvu suurendamisele kaasaitamine.



Joonis 1 Pajusi valla kaart

## **I PAJUSI VALLA ARENGUVISIOON JA PRIORITEETSED TEGEVUSSUUNAD**

### ***VISIOON PAJUSI PIIRKOND 2031***

PAJUSI VALLA HALDUSTERRITORIUM ON AASTAKS 2031

TASAKAALUSTATUD MAJANDUSE JA KAASAEGSE INFRASTRUKTUURIGA  
TURVALINE, PUHAS, LOODUSKAUNIS JA MEELDIV ELAMISPAIK

### **MISSIOON**

Pajusi vald on iseseisev omavalitsusüksus ning elanikele, ettevõtjatele ja külalistele on:

- tagatud turvaline ja puhas elu- ja looduskeskkond.
- tagatud looduskeskkonna ja loodusvarade säästlik kasutamine, mis kindlustab inimestele puhta elukeskkonna ja vajalikud loodusressursid majanduse arenguks, kahjustamata seejuures oluliselt looduskeskkonda ning säilitades loodusliku mitmekesisuse.
- valla territoorium heakorrastatud, kultuurmaastikud hooldatud.
- arenenud tasakaalustatud keskkonnasõbralik ettevõtlus.
- välja kujunenud ja korrastatud optimaalne kaasaegne infrastruktuur.
- kindlustatud konkurentsivõimeline haridus. Valla territooriumil tegutseb 2 lasteaed-alkkooli.
- loodud võimalused vaba aja igakülgeks veetmiseks kõikidele huvi- ja vanusegruppidele – kultuuriline meelelahutus, huviringid, sportimisvõimalused.
- loodud efektiivne sotsiaalhoolekande süsteem, mis tagab enamiku probleemide lahendamise kohapeal.
- tagatud vallaelanike sotsiaalne turvalisus – inimeste võimalikult iseseisva toimetuleku toetamine ning hariduse omandamise väärtustamine läbi toetuste süsteemi.

Missiooni täitmise tagab tugev kohalik identiteet, kus vallaelanikud osalevad aktiivselt vallaelus.

### **PRIORITEETSED TEGEVUSSUUNAD**

Pajusi valla prioriteetsed tegevussuunad on:

1. **HARIDUS** – valla territooriumil tegutseb 2 lasteaed-alkkooli. Lasteaia kohtade arvu vastavusse viimine vajadustega.
2. **VABA AJA VEETMISE INFRASTRUKTUUR JA TEGEVUSED** – kõikidele huvi- ja vanusegruppidele on võimalused vaba aja igakülgeks veetmiseks - kultuuriline meelelahutus, huviringid, sportimisvõimalused.
3. **TEHNILINE INFRASTRUKTUUR**

## II ELU- JA LOODUSKESKKOND

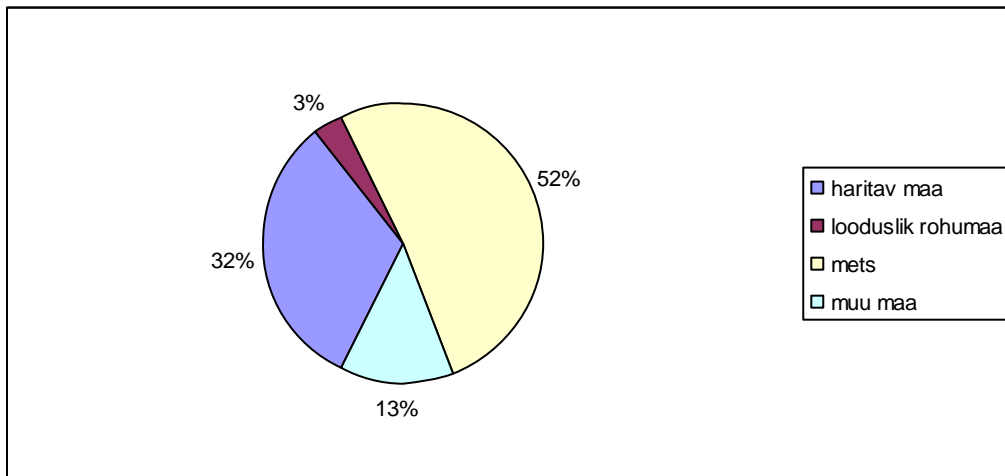
### 2.1. Geograafiline asend

Pajusi vald paikneb Jõgeva maakonna loodeosas, piirneb ida poolt Jõgeva valla, kagu poolt Puurmani valla, lõuna poolt Põltsamaa valla ning loode poolt Järvamaa Koigi ja põhjast Koeru vallaga. Valla keskus - Kalana - asub 10 km Põltsamaalt, 25 km Jõgevalt, 65 km Tartust ja 130 km Tallinnast.

### 2.2. Pindala ja maakasutus

Pajusi valla pindala on 232,4 km<sup>2</sup>, maksimaalne ulatus põhjast lõunasse on 16 km ja läänest itta 23 km. Valla territooriumil paikneb 23 küla.

Joonis 2 Pajusi valla pindala jaguneb kõlvikuliselt järgmiselt:



### 2.3. Rahvaarv

Pajusi valla rahvaarv on viimastel aastatel on märgatavalt vähenenud. Rahvastiku tihedus Pajusi vallas on väikseim Jõgeva maakonnas. Elanikke on tunduvalt rohkem valla lõuna-lääneosas. Põhjaosa on metsa all, seal puuduvad suuremad teed ning asustus on väga hõre.

Välja ei ole kujunenud ühte suurt keskust, vald jaguneb kahe piirkonna, kahe endise majandikeskuse vahel - Pisisaare-Pajusi piirkond ja Aidu-Vägari piirkond. Väiksemad mõjupiirkonnad on Kalana, Arisvere ja Tapiku. Valla poolitab orienteeritus kahe linna suunas – Pisisaare-Pajusi piirkond orienteerub Põltsamaa suunas, Aidu-Vägari piirkond Jõgeva suunas. Tabel 1 annab ülevaate rahvastiku jagunemisest küladesse.

Probleemiks on negatiivne iive ja rahvastiku vananemine. Sündivuse languse tõttu väheneb laste ja noorte osakaal rahvastikus ning kasvab tööealiste ja tööeast vanemate oma. Trendiks rahvastiku liikumises on elanike, eriti selle mobiilsema ja aktiivsema osa lahkumine maapiirkondadest. Valla piirides jätkub tõenäoliselt rahvastiku kontsentreerumine asulatesse ja suuremate teede äärde. Kasvamas on pendelliikumine, st töötamine Põltsamaa või Jõgeva linnas ning mujal väljaspool valda. Vähenemaks kirjeldatud tendentside negatiivset mõju, tuleb igati soodustada noorte valdajäämist ning uute, ettevõtlike inimeste elamaasumist piirkonda.

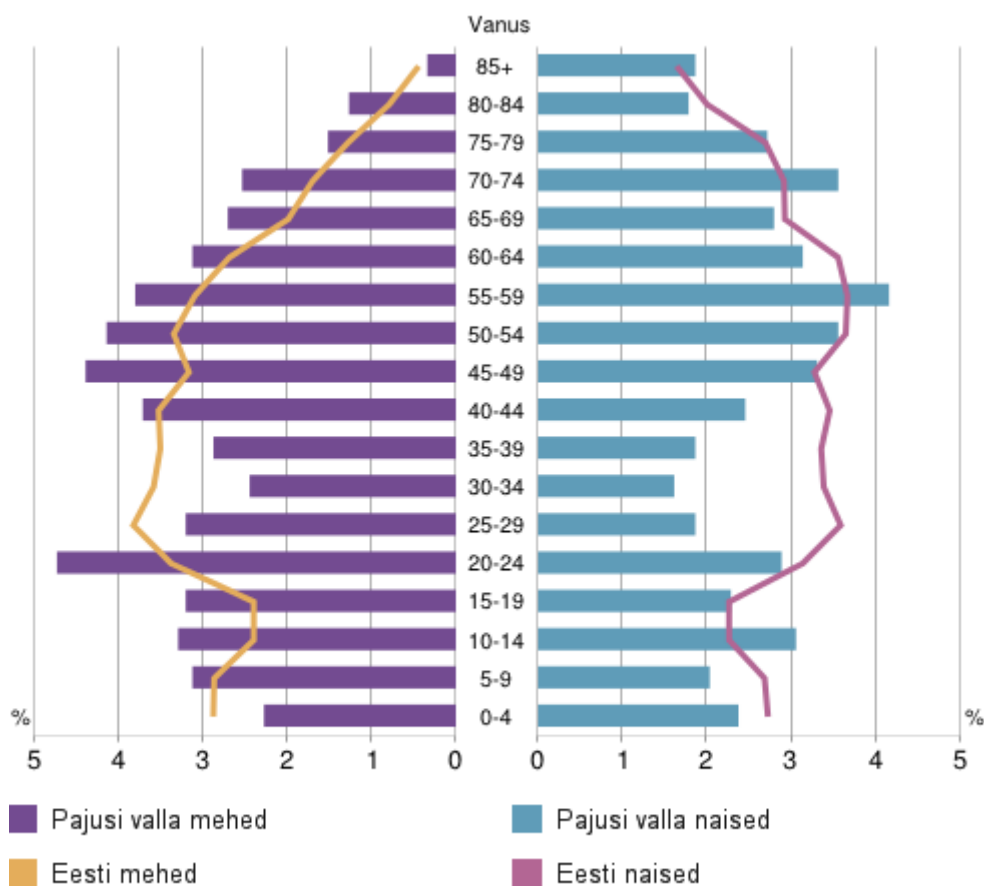
Tabel 1 Elanike arv Pajusi valla külades

	01.01.00	01.01.06	01.01.07	01.01.08	01.01.09	01.01.10	01.01.11	01.01.12	01.01.13	01.01.14
Aidu	104	103	101	113	102	92	92	89	89	95
Arisvere	71	55	55	52	47	48	47	45	44	45
Kaave	41	32	29	26	26	27	27	26	24	27
Kalana	152	120	115	115	117	116	111	111	109	106
Kauru	21	19	19	18	17	17	17	17	17	16

Kose	55	52	50	48	44	42	41	43	42	36
Kõpu	44	41	40	51	50	45	44	48	47	45
Kõrkküla	23	26	24	22	22	22	20	20	20	19
Lahavere	115	111	107	98	98	94	97	88	86	79
Loopre	39	26	24	21	24	27	32	29	30	25
Luige	33	30	29	33	31	31	28	29	28	27
Mõisaküla	25	23	24	23	22	22	22	22	23	20
Mõrtsi	28	22	23	23	24	24	24	21	19	18
Nurga	41	25	26	26	24	23	24	25	25	24
Pajusi	118	108	109	111	101	96	85	82	93	97
Pisisaare	401	365	361	351	343	342	331	343	317	325
Sopimetsa	29	21	20	19	19	16	14	14	14	17
Tapiku	41	34	33	28	27	24	25	23	25	24
Tõivere	31	24	24	25	25	22	22	22	22	22
Uuevälja	51	43	36	35	37	35	36	34	32	32
Vorsti	25	25	21	21	22	20	21	19	19	19
Vägari	252	216	222	208	204	212	214	208	204	190
Väljataguse	23	22	21	21	23	22	26	29	25	22
Kov-i täpsusega						3	2	1	19	22
<b>KOKKU</b>	<b>1763</b>	<b>1542</b>	<b>1514</b>	<b>1489</b>	<b>1449</b>	<b>1422</b>	<b>1402</b>	<b>1385</b>	<b>1373</b>	<b>1352</b>

Valla rahvastiku soolis-vanuselisest struktuurist nähtub, et rahvastik vananeb ja väheneb. Seda põhjustavad eelkõige sündimuse langus ja vanemate (üle 50-aastaste) elanike arvukuse suurenemine. Võrreldes Eesti keskmisega on Pajusi vallas oluline vähenemine vanusegruppide 25-39 eluaastat osas.

### Pajusi valla rahvastikupüramiid, 1. jaanuar 2014



Allikas: Statistikaamet

Joonis 3 Pajusi valla rahvastikupüramiid 1. jaanuar 2014

## 2.4. Loodusvarad

Pajusi valla peamiseks loodusrikkuseks on viljakas põllumajanduslik maa ja mets, maavaradest on olulisemad turba ja paekivi varud. Valla põhjapoolne osa on rikas metsa poolest, metsades esineb põtru, metskitsi, metssigu. Vaatamisväärsusteks on/peaks olema nii kultuurmaastik (põllud, hoolitsetud külad, pargid, linnamäed) kui ka puutumatu loodus.

**Mets** - iseloomulikud taimekooslused on salu-okasmetsad. Taimeliikide üldarv ei ole kuigi suur. Ei leidu enamikku neist taimeliikidest, mille levikuala idapiir läbib Eestit, ega ka nendest, mille levikuala läänepiir kulgeb läbi Eesti.

**Veekogud** - vald piirneb läänest ja põhjast Põltsamaa jõega, mille kogupikkus on 135 km, vesikonna pindala 1310 km<sup>2</sup>. Jõgi voolab Pandivere kõrgustiku lõunanõlva mööda Võrtsjärve nõkku ning suubub Suur-Emajõkke. Jõge iseloomustab rohke põhjaveeline (karstiaallikatest) toitumine.

Põltsamaa jõe säng moodustab Pajusi küla kohal tiigisarnase veekogu, mille baasil on rajatud ujumiskoht. Nimetatud ujumiskoha eeliseks jõe ees oleks soojem vesi ning kiire voolu puudumine.

Idaküljest piirneb vald Kaave jõega, mille pikkus on 38 km, valgala 138 km<sup>2</sup>. Vallast saavad alguse Piknurme jõgi (pikkus 35 km, valgala 172 km<sup>2</sup>) ja Umbusi jõgi (pikkus 34 km, valgala 159 km<sup>2</sup>).

Aidu järv (pindalaga on 3,76 ha) rajati karjamaade niisutamiseks. Väljaehitatud süsteem on leidnud vähe kasutamist. Samal ajal on veekogu populaarne suplus- ja suvituskoht ning omab häid eeldusi puhketsooni väljaehitamiseks. Koostatud on Aidu Järve (Kõpu veehoidla) puhkeala detailplaneering.

Hävinud on Lahavere järv. Looduslik veekogu aluspinnas rikuti 1985.a. süvendamise ja puhastamise käigus. Selle tulemusena järv veega enam ei täitu ja praegu on see veekoguna kasutamiskõlbmatu.

**Maavarad** - peamised maavarad on lubjakivi, kruus ja turvas. Kaevandamine toimub Tapiku turbarabas (kaevandab AS Tara-Torf), Otisaare paekarjääris (AS Kaltsiit, kaevandab lubjakivi ja toodab killustikku) ja Sopimetsa I ja II karjääris (OÜ Luige Kivi ja OÜ Moreen kaevandavad lubjakivi ja toodavad killustikku).

## III ETTEVÕTLUSKESKKOND

Valla majanduse elujõulisus sõltub siin paiknevate ettevõtete konkurentsivõimest ja majanduse mitmekesisusest. Ettevõtete rohkus ja hästiasuvate töökohtade olemasolu vallas tagab inimeste sissetulekud ja seeläbi ka suurema valla eelarve.

Ettevõtlus juhindub turul olevast nõudlusest. Vallapoolne vahelesegamine on oluline juhul, kui need valdkonnad muutuvad oma loomuliku arengu läbi ohustavaks valla loodusele ja/või elukeskkonnale. Eelistatud arengusuundadeks peab vald põllumajandust, põllumajandus- ja metsasaaduste ümbertöötlemist, loodusvarade kasutust. Potentsiaali omab turismiga seonduv ettevõtlus. Vallapoolset suunamist võib lähitulevikus vajada kaubandustegevuse korraldamine.

Mitmes omavalitsuse tegevusvaldkonnas edendatakse kaudu ka ettevõtlust :

- 1) kasvatuse, hariduse ja kultuuritöö valmistavad inimese ette iseseisvaks eluks ning kindlustavad ettevõtluse kvaliteetse töötajaskonna ja ettevõtjatega ;
- 2) tervishoid ja sport (tervise tugevdamine) vähendavad ettenägematuid kulutusi tööjõule ;
- 3) sotsiaalabi ja turvalisuse tagamine vähendab töömoraali madalaid sotsiaalseid ja psühholoogilisi pingeid. Kahjuks pole omavalitsuse võimalused ja tema käsutuses olevad regulatiivsed hoovad ettevõtluse arendamiseks või selle arengu kaudseks toetamiseks piisavad.

Vallas on registreeritud 3 aktsiaseltsi, 29 osaühingut, 1 tulundusühistu, 1 täisühing, 2 usaldusühingut, ning 95 füüsilisest isikust ettevõtjat.

Tabel 2 Pajusi vallas registreeritud aktsiaseltsid, osaühingud ja nende peamised tegevusalad

Ärinimi	Registrikood	Tegevusalad
<b>Aktsiaseltsid</b>		
AS Kaltsiit	10034187	Killustiku tootmine. Kaubavedu maanteel. Jaemüük spetsialiseerimata kauplustes, kus on ülekaalus toidukaubad, joogid ja tubakatooted.
Aktsiaselts Pajusi ABF	10171984	Piimakarjakasvatuse. Teravilja- (v.a riis) ja kaunviljakasvatuse; õlitaimeseemnete kasvatuse. Segapõllumajandus.
AS Merix Farm	10585639	Piimakarjakasvatuse. Teravilja- (v.a riis) ja kaunviljakasvatuse; õlitaimeseemnete kasvatuse. Segapõllumajandus.

<b>Osühingud</b>		
ALA Arhitektuuribüroo	11717333	Arhitektitegevused
Aidu Külalistemaja OÜ	10914056	Majutusasutus
Andmemasin OÜ	11401392	Andmetöötlus, veebihosting jms tegevused.
AMR Team OÜ	12324185	Mujal liigitamata sporditegevus
Crestol OÜ	10191828	Kaubavedu maanteel. Spetsialiseerimata hulgikaubandus.
Continental Industries OÜ	11287691	
Eneli-x OÜ	12129682	Muud lõbustus- ja vaba aja tegevused.
GrowLand OÜ	11498718	Teravilja- (v.a riis) ja kaunviljakasvatus; õlitaimeseemnete kasvatus. Enda või renditud kinnisvara üürileandmine ja käitus. Põllumajandusmasinate ja -seadmete rentimine ja kasutusrent.
Ideelaegas OÜ	11756155	Disainerite tegevus.
Idegraaf OÜ	12347803	Tööpinkide tootmine
Jõgeva Kinnisvara OÜ	11288984	Kinnisvarabüroode tegevus.
Meistrimetall OÜ	12304260	Raua, terase ja ferrosulamite tootmine
Mimiko OÜ	12073168	Jaemüük posti või Interneti teel.
Nord Garlic OÜ	11438478	Köögivilja- (sh kõrvisaliste), juurvilja- ja mugulviljakasvatus, k.a seenekasvatus.
Osühing Dinosaurius	10883182	Rauakaupade ja tööriistade jaemüük spetsialiseeritud kauplustes.
Osühing Eltor	10034951	Sõitjate muu mujal liigitamata maismaavedu. Kaubavedu maanteel. Elektriinstallatsioon.
Osühing GELTON	10368617	Katusetööd
osühing LAUD	10171240	Saematerjali tootmine
Osühing Perearst Külli Paal	10737664	Üldarstiabi osutamine
Rukit OÜ	11042415	Vabaaja- ja sporditarvete väljaüürimine ja kasutusrent
osühing VIKERKALA	10241532	Mageveekalapüük. Muu mujal liigitamata teenindus.
OÜ LUCISI - PAJUSI LIHATÖÖSTUS	11020649	Valmistoitude tootmine.
OÜ Luige Kivi	11045230	Dekoratiiv- ja ehituskivi, lubjakivi, kipsi, kriidi ja kiltkivi kaevandamine.
OÜ PUUR Aidur	11286382	
OÜ Sepassaare	12210642	
OÜ Uuevälja Köögivili	11173815	Köögivilja- (sh kõrvisaliste), juurvilja- ja mugulviljakasvatus, k.a seenekasvatus. Taimekasvatuse abitegevused.
PAALAKALDA OÜ	10945919	Metsavarumine. Küttepuude tootmine. Kaubavedu maanteel. Spetsialiseerimata hulgikaubandus.
Padina Puit OÜ	11967573	Muude puidutöötlemissaaduste tootmine, sh hakkepuit, puitvill jms.
Pajusi Lihaveise Kasvatuse OÜ	11540515	Teravilja- ja kaunviljakasvatus. Muu veislaste kasvatus. Loomakasvatuse abitegevused Taimekasvatuse abitegevused
Pajusi Mahetootmise OÜ	11540521	Muu veislaste kasvatus. Söödakultuuri- ja heintaimakasvatus jm. üheaastaste põllukultuuride kasvatus
Pajusi Mööbel OÜ	11856804	Mujal liigitamata mööbli tootmine. Kangaste, kodutekstiili ja õmblustarvete hulgimüük.
Pingelang OÜ	11475551	Tööstuslike masinate ja seadmete paigaldus.
Põdra Pood OÜ	12053757	Elektrijuhtmete ja -seadmete paigaldus.
Põdra Pood OÜ	12053757	Muu toidukaupade jaemüük spetsialiseeritud kauplustes.
Ratsasport Dietz OÜ	11105558	Lemmikloomade ja -lindude ning nende toidu ja tarvete jaemüük spetsialiseeritud kauplustes.
TANI TALU OÜ	11737896	Teravilja- (v.a riis) ja kaunviljakasvatus; õlitaimeseemnete kasvatus.
Undruk OÜ	12025086	Muud mujal liigitamata lõbustus- ja vaba aja tegevused

Virtual Garden OÜ	12114660	Programmeerimine.
Virtual Garden tootmine OÜ	12106904	Kõõgivilja- (sh kõrvitsaliste), juurvilja- ja mugulviljakasvatus, k.a seenekasvatus

#### IV VALLA JUHTIMINE

Kohaliku omavalitsuse korralduse seaduse § 3 kohaselt rajaneb kohalik omavalitsus järgmistel põhimõtetel:

- 1) kohaliku elu küsimuste iseseisev ja lõplik otsustamine ja korraldamine;
- 2) igatüüpe seaduslike õiguste ja vabaduste kohustuslik tagamine vallas ja linnas;
- 3) seaduste järgimine oma ülesannete ja kohustuste täitmisel;
- 4) valla- ja linnaelanike õigus osaleda kohaliku omavalitsuse teostamisel;
- 5) vastutus oma ülesannete täitmise eest;
- 6) tegevuse avalikkus;
- 7) avalike teenuste osutamine soodsaimatel tingimustel.

Pajusi vald on juriidiline isik, kes täies mahus kasutab esmatasandi kohaliku omavalitsuse õigusi ja täidab kohustusi, mis on seotud kohaliku omavalitsuse ülesannete täitmisega, omades iseseisvat eelarvet, väikese riigivapi kujutisega nimega pitsatit, oma vappi ja lippu (joonis 4 ).



Joonis 4 Pajusi valla vapp ja lipp

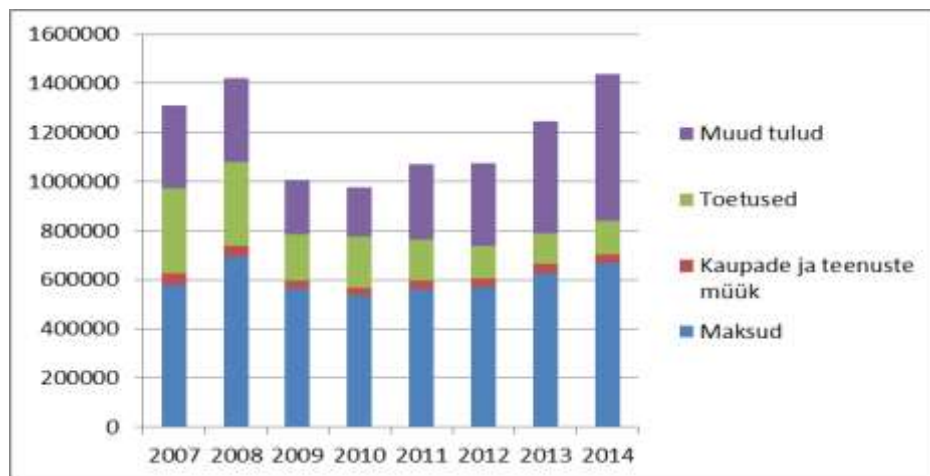
Pajusi valla omavalitsusorganiteks on 13-liikmeline vallavolikogu kui esinduskogu ja 7-liikmeline vallavalitsus kui volikogu poolt moodustatud täitevorgan. Vallavalitsus viib praktilise tegevusega ellu seadusega vallale pandud ning vallavolikogu poolt seatud ülesanded.

Pajusi Vallavolikogu juures töötab 4 alalist komisjoni: majanduskomisjon, sotsiaal- ja tervishoiukomisjon, revisjonikomisjon ja hariduse-, kultuuri- ja spordikomisjon.

#### 4.1. Pajusi valla eelarve

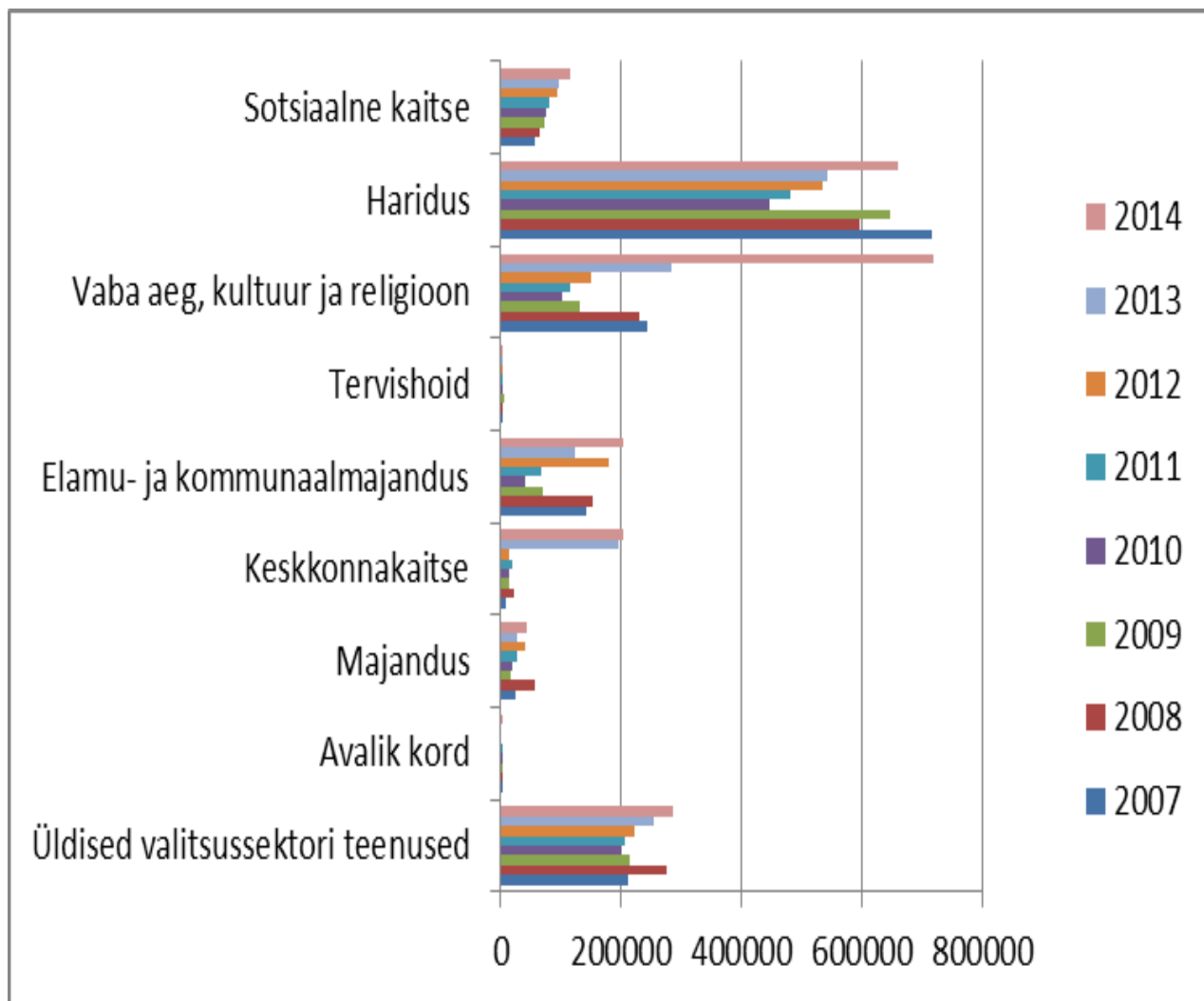
Omavalitsuse eelarvepoliitika aluseks on raha otstarbekas ja säästlik kasutamine. Eelarve koosneb ühe eelarveaasta tuludest ja kuludest, mis viiakse tasakaalu. Pajusi valla arengukavas ettenähtud eesmärkide saavutamise tagamiseks planeeritakse rahalised vahendid valla eelarvest ning muudest programmidest.

Eelarve maht sõltub valla ette seatud ülesannetest ja selleks eraldatud vahenditest. Põhilised tuluallikad on maamaks, füüsilise isiku tulumaks, riigieelarve toetusfond, sihtfinantseeringud ja kohaliku tähtsusega maardlate kaevandamisõiguse tasu. Eelarvest kulub kõige enam haridusele, sotsiaalhoolekandele ja üldvalitsemisele.



Joonis 5 Pajusi valla eelarve tulud aastatel 2007-2014





Joonis 6 valla eelarve kulud aastatel 2007-2014

#### 4.2. Laenupoliitika

Kohaliku omavalitsuse finantsjuhtimise seaduse järgi võib netovõlakoorumus aruandeaasta lõpul ulatuda lõppenud aruandeaasta põhitegevuse tulude ja põhitegevuse kulude kuuekordse vaheni, kuid ei tohi ületada sama aruandeaasta põhitegevuse tulude kogusummat. Kui sellel meetodil arvutatud põhitegevuse tulude ja põhitegevuse kulude kuuekordne vahe on väiksem kui 60% vastava aruandeaasta põhitegevuse tuludest, võib netovõlakoorumus ulatuda kuni 60 %-ni vastava aruandeaasta põhitegevuse tuludest.

Valla laenukoormus kasvab aastatel 2012-2013 seoses Euroopa Ühtekuuluvusfondist rahastatavate ühisveevärgi ja kanalisatsioonitrasside rekonstrueerimise projektide omafinantseeringu katmisega.

Tabel 3 Pajusi valla olemasolevad kohustused (seisuga 11.09.14)

Kohustuse liik	Partner	Kohustuse jääk	Intressimäär	Lõpptähtaeg
pangalaen	Danske Pank	35538,04	1,216	29.09.2016
pangalaen	Swedbank	53341,74	4,52	17.05.2017
pangalaen	Swedbank	62749,61	3,788	23.02.2019
keskkonnalaen	SA KIK	170000	1,384	27.08.2031

### **4.3. Koostöö**

#### **4.3.1. 4 P koostööleping**

Pikad koostöötraditsioonid on nelja omavalitsusüksuse – Põltsamaa linna, Põltsamaa valla, Puurmani valla ja Pajusi valla vahel, mis on kinnitatud koostöölepinguga – 4P koostööleping.

Ühistööd tehakse hariduse, kultuuri, tervishoiu, päästeteenistuse, turvalisuse, keskkonnakaitse osas ja sotsiaalsfääris.

Ühisprojektid: Põltsamaa piirkondliku jäätmejaama rajamine, Põltsamaa-Pedja jõe veemajandusprojekt, 4 P turismivaldkonna arengukava ja turundusstrateegia 2007-2013, kergliiklusteede vajaduse uuring, tervisedenduslik koostöö.

#### **4.3.2. Rahvusvaheline koostöö**

Sõlmitud on koostöö-kavatsusleping Soome Vabariigi Kihniö vallaga. Koostööd on tehtud delegatsioonide vahetuse osas. Viimastel aastatel on koostöö jäänud erinevatel põhjustel soiku. Lähiaastatel leida uusi võimalusi koostööks.

### **4.4. Pajusi valla osalemine mittetulundusühingutes, sihtasutustes ja liitudes**

Pajusi vald osaleb mittetulundusühingutes ja liitudes, et leida lahendusi erinevatele probleemidele ja viia ellu ühiselt koostööprojekte.

#### **4.4.1. Jõgevamaa Omavalitsuste Liit**

Jõgevamaa Omavalitsuste Liit on Jõgeva maakonna kohaliku omavalitsuse üksuste vabatahtlik ühendus. Liidu eesmärgiks on maakonna kohaliku omavalitsuse üksuste ühistegevuse kaudu 1) Jõgeva maakonna tasakaalustatud ja jätkusuutlikule arengule kaasaaitamine; 2) Jõgeva maakonna kultuuritraditsioonide säilitamine ja edendamine; 3) Jõgeva maakonna esindamine, oma Liikmete esindamine ja Liikmete ühiste huvide kaitsmine; 4) Jõgeva maakonna kohaliku omavalitsuse üksuste koostöö edendamine; 5) Liikmetele seadusega ettenähtud ülesannete täitmiseks paremate võimaluste loomine.

#### **4.4.2. Eesti Maaomavalitsuste Liit**

Eesti Maaomavalitsuste Liit on kohaliku omavalitsuse üksuste vabatahtlik üleriigiline liit, mille eesmärk on ühistegevuse kaudu kohaliku omavalitsuse üldisele arengule kaasaaitamine, oma liikmete esindamine ja nende ühiste huvide kaitsmine, samuti liikmete koostöö edendamine ja liikmetele seadusega ettenähtud ülesannete paremaks täitmiseks võimaluste loomine. Pajusi vald osaleb 2003.aastast.

#### **4.4.3. MTÜ Kesk-Eesti Jäätmehoolduskeskus**

Pajusi vald osaleb asutajaliikmena 24 Kesk-Eestis asuva omavalitsuse jäätmehoolduse ühiseks arendamiseks ja korraldamiseks 2003.a. moodustatud mittetulundusühingu Kesk-Eesti Jäätmehoolduskeskus.

Keskuse peamised funktsioonid tulenevad riigi jäätmekavast ja jäätmeseadusest. Need on piirkonnas jäätmekäitluse korraldamine, jäätmete vähendamise ning taaskasutamise programme arendamine ja teostamine, optimaalse jäätmekäitlushinna kujundamine, arendustöö ja propaganda, konkursside korraldamine nii jäätmeveoettevõtete vahel, kui ka jäätmete taaskasutamise alal ja andmebaaside pidamine.

Ühiselt on hõlpsam lahendada, seni üht kriitilisemat valdkonda jäätmehoolduse korraldamisel - järelevalvet jäätmekäitluse ja illegaalse ladestamise üle.

#### **4.4.4. MTÜ Jõgevamaa Ühistranspordikeskus**

Pajusi vald osaleb asutajaliikmena MTÜ Jõgevamaa Ühistranspordikeskuses. Keskuse tegevuse eesmärgiks on 1) maakonna ühistranspordi, sealhulgas õpilaste veo korraldamine Jõgeva maakonnas; 2) piirkonna elanikele soodsamate ja majanduslikult tõhusamate ühistransporditeenuste tagamine, mille aluseks on ühtne liinivõrk, ühtne piletisüsteem ning ühtne tellimiskeskus.

#### **4.4.5. MTÜ Jõgevamaa Koostöökoda**

Jõgevamaa Koostöökoda on LEADER tegevusgrupp, mis edendab maaelu Jõgevamaal.

LEADER (prantsuse keeles Liaison entre Actions de Développement de l'Economie Rurale) - Euroopa Liidu ühenduse algatusprogramm, mille eesmärk on abistada maakogukondi kohaliku piirkonna elukvaliteedi ja majandusliku järje parandamisel läbi kohaliku tasandi koostöö.

Koostöö põhineb omavalitsuste, ettevõtete ja mittetulundusühingute partnerlusel ja ühisel tegutsemisel. Seda ettevõtmist toetab ka Maaelu Arengu Euroopa Põllumajandusfond.

MTÜ Jõgevamaa Koostöökoja arengukava eesmärk on parandada kohalike elanike heaolu, edendada piirkonnas turismi ja muud ettevõtlust.

## V KODANIKUALGATUS

Koostöö kogukonna ja vallavalitsuse vahel on väga oluline, sest ainult seotud osapooli kaasates ja neilt saadud sisendeid arvesse võttes on võimalik jõuda kõigi osapoolte vajadusi arvestava kogukonna arendamiseni. Kogukonnas planeeritud tegevused annavad piirkonnale ja vallale olulise arengutõuke ning loovad eelsuse oma kodukandi atraktiivsemaks muutmisele.

Kolmanda sektori tegevus on puhtalt vabatahtlik tegevus, kus teiste sektorite esindajad oma kodanikualgatust vabatahtlikkuse alusel ellu viivad. Koostöö vajalikkus kohaliku omavalitsuse ja kolmanda sektori vahel seisneb võimaluse andmises inimestele, kes tahavad midagi teha, muuta või parandada. Omavalitsuse roll kolmanda sektori tugevdamisel on teatud funktsioonide üleandmisel neile koos selleks vajalike ressursside leidmisega, samuti ressursside suunamisel kolmanda sektori algatuste realiseerimisele, pakkudes algatustele toetust kaasfinantseeringute näol projektides või abi näol rahastamistootluste kirjutamisel.

Tabel 4 Pajusi vallas registreeritud mittetulundusühingud, seltsid, korteriühistud sihtasutused

Jahiselts OTT	80087848
Karjamaa Maaparandusühistu	80286178
Kesk-Eesti arendusselts	80313799
Korteriühistu „Vägari 2”	80253488
Korteriühistu Kase tee 5	80292270
Korteriühistu Kase põik 7	80357816
Korteriühistu Põdra tee 4	80292471
Kultuuriselts Leelo	80299792
Mittetulundusühing „Allikas”	80139947
Mittetulundusühing Aidu	80258020
Mittetulundusühing Robomõisa Lauamängukeskus	80356863
Mittetulundusühing Loopre-Lepiku ratsatalu	80349550
Mittetulundusühing Vägari	80248263
Motoklubi MC Riski Grupp	80237905
MTÜ Pajusi Valla Abikeskus	80178203
MTÜ Päästeselts „TULEPESA”	80299527
Pajusi Küla Selts	80129587
Uusluha Maaparandusühistu	80286186

Alljärgnevalt on ülevaade valla külades aktiivsemalt tegutsevatest mittetulundusühingutest.

### 5.1. Pajusi Küla Selts

2000.a. kevad-suvel Pajusi küla elanike poolt moodustatud vabatahtlik ühendus, mis seadis endale põhieesmärgiks Pajusi mõisakompleksi kui terviku taaselustamise. Külaselts loodi eesmärgiga taaselustada kohalik kultuurielu, säilitada loodust ja kohalikku kultuuripärandit ning nõustada omavalitsuse territooriumil elavaid inimesi ja ettevõtjaid antud küsimuses.

2002.a. talvel algatas seltsi tuumik Pajusi küla arengukava koostamise. Seltsi tuumikule sai selgeks, et küla on organiseerunud end teatud tasemeni, millest edasi on võimalik liikuda ainult korraliku arengukava alusel. Ühiste mõttetalgute tulemusena valmis küla hetkeolukorda analüüsiv SWOT analüüs ning reastati arenguprioriteedid lähiaastateks. Ühiselt veedetud arengupäev pani paljud külaelanikud mõtlema oma koha üle külas ning ka vallas. Koos leiti, et sellise tegutsemisviisiga on võimalik paljudele probleemidele ühiselt õlg alla panna ning midagi konkreetset teoks teha.

Pajusi küla pälvis 2006.a. tiitli Jõgevamaa Aasta Küla ning osales vabariiklikul Aasta küla 2007 konkursil. Seltsi poolt on taotletud vahendeid ja ellu viidud mitmeid projekte Kohaliku Omaalgatuse programmi toel. Meetme 3.2. vahenditega on MTÜ Pajusi Küla Seltsi poolt korrastamisel ujumiskoht Põltsamaa jõe Pajusi külas.

LEADER meetme ja meetme 3.2. vahenditest on rajatud ja sisustatud Pajusi mõisapargi territooriumile külamaja. Selts korraldab igal aastal Pajusi mõisa päeva.

### **5.2. MTÜ Pajusi Valla Abikeskus**

MTÜ Pajusi Valla Abikeskus on vabatahtlikult liitunud isikute ühendus, mis on moodustatud 17. detsembril 2001 eesmärgiga aidata kaasa tööhõive ja sotsiaalse kaasatuse suurendamisele. Ühingu poolt pakutavad teenused on mõeldud isikutele, kelle iseseisev toimetulekuvõime ei ole piisav - sõltuvusprobleemidega isikud, pikaajalised töötud, kodutud jt. Abikeskus korraldab eluasemeteenuse pakkumist ja vältimatu sotsiaalabi vajajatele ajutise peavarju, riiete ja toidu pakkumist.

Abikeskus varustab puuetega inimesi tehniliste abivahenditega (ratastoolid, kepid, kargud, rulaatorid jne), mis jagatakse abivajajatele tasuta.

Abikeskuse hoonetes Kooli tee 6 ja Vägari tee 3 läbi viidud remonttööde teostamiseks on ühing esitanud rahataotlusi erinevatele rahastajatele. Ühing pakub hoolekandeteenust aastaringelt kuni 20-le abivajajale. 2012.a. alustas ühing toetatud elamise teenuse pakkumist 10-le abivajajale.

### **5.3. Mittetulundusühing Vägari**

Vägari küla elanikud moodustasid 2007.a. talvel mittetulundusühingu Vägari. Ühing seadis eesmärgiks ühise tegevuse läbi muuta oma kodukant kaunimaks ja atraktiivsemaks, leida üles need võimalused, mille abil ühiselt tegutsedes jõuda eesmärgini.

Igal aastal viib selts läbi Vägari külas läbi koristustalgud, on korraldanud erinevaid kultuuriüritusi külaelanikele – teatrikülastused, ekskursioonid ja puhkeõhtud. Rajatud on küla lõkkeplats ja võrkpalliväljak. Läbi on viidud käsitöökoolitusi. Seltsi kasutada on ruumid Vägari külas Kooli tee 4 kuhu on rajatud külakeskus. Ruumides on võimalik korraldada erinevaid koolitusi ning pakkuda külaelanikele teenuseid.

### **5.4. Mittetulundusühing Aidu**

MTÜ Aidu on loodud 3. detsembril 2007 Aidu küla elanike poolt selleks, et edendada külaelu, teha korda küla keskus, rajada külalplats ning muuta Aidu küla elukeskkond laiemas mõttes inimsõbralikumaks. 2009.a. suvel seltsi eestvõttel rajatud täismõõtmetes korv- ja võrkpalli- ning tenniseväljak on kasutamiseks kõigile - nii lähemalt kui ka kaugemalt pärit spordihuvilistele. 2009. detsembris valmis vana kultuurimaja mantelkorstna ümber istumiskoht, mis kujuneb ka mälestuspaigaks 1949. aastal küüditatudude: korstnale on paigaldatud sellekohane mälestustahvel. Istumiskoha juures on ka ruum inventari hoidmiseks.

Tulevikus on plaanis rajada külalplatsile atraktsioonidega laste mänguväljak ja ümbritseda külalplats piirdeaiaga, kuna see asub tiheda liiklusega tee ääres.

Veel on plaanis hakata tulevikus korraldama üritusi, mis tooks Aitu ka kaugemaid külalisi. Sellisteks üritusteks võiksid olla korv- või võrkpalliturniirid, näitemänguetendused külalisesinejatega jne.

### **5.5. Motoklubi MC Riski Grupp**

Pisisaares tegutsev mittetulundusühing, mille tegevusaladeks on motohuvilistele erinevate ürituste korraldamine ja koolituste läbiviimine. Ühingu tegevuse eesmärkideks on: 1) motokultuuri tutvustamine, koostöö teiste motoklubidega; 2) noortetöö – piirkonna noormeeste ja tütarlaste (vanuses 10-20) kaasamine klubi tegevusse; 3) piirkonna vaba aja tegevuste laiendamine. Ühingu poolt viiakse igal aastal läbi motokultuuri propageeriv üritus.

### **5.6. Loopre-Lepiku ratsatalu**

Loopre külas tegutsev mittetulundusühing, mille tegevuse eesmärgiks on hobumajanduse arendamine ja vanavara kogumine. Ühingu asutajad on seotud erinevate vabaaja ürituste korraldamisega. Olulisemad neist on Loopre-Lepiku talus toimuvad rehepeksupäevad ja vastlapäevad ning Pajusi külas toimuv Pajusi mõisa päev. Ühingu liikmed on pakkunud hobusõidu- ja ratsutamise võimalust üritustel osalejatele. Loopre-Lepiku talus viiakse läbi ratsutamise algõppe kursusi. Hobustega tegelejate arv on aastatega kasvanud ning ühingu eesmärgipärane tegevus on eelduseks, et maapiirkonnas on võimalik laialdasemalt nimetatud huviga tegeleda.

## VI SOTSIAALNE KESKKOND

### 6.1. Turvalisus

Korraldusega Pajusi vallas tegeleb Politseis- ja Piirivalveamet Lõuna prefektuuri Põltsamaa konstaablijaoskond (lisaks haldab Põltsamaa linna ja valda ning Puurmani valda), valda teenindab valla konstaabel. Kuritegude levinumaks liigiks on salajased vargused. Tendents on kuritegevuse muutumisele jõhkramaks. Kasvanud on alaealiste kuritegevus peamiselt salajaste varguste osas.

Päästetöid teostab Päästeameti Lõuna Päästkeskus.

Tulekahjude tekkepõhjused on lahtise tule kasutamine, suitsetamine, kütteseadmete ebaõige kasutamine, laste vallatlemine tulega, kulu põletamine, rikked tehnilistes seadmetes ja elektrijuhtmetikes. Väikeste lastega ja vanurite majapidamistele on jaotatud suitsuandureid. Päästeteenistuse spetsialisti poolt on antud inimestele nõu küttekollete hooldamise ja seisukorra osas.

Vallas on moodustatud kriisikomisjon ja kinnitatud kriisikomisjoni põhimäärus. Kaardistatud on võimalikud hädaolukorrad ja nende lahendamise võimalused.

### 6.2. Tervishoid

Valla elanikele on tagatud esmatasandi tervishoiuteenused. Arstiabi on kättesaadav Pisisaares ja Vägaris. Ametis on 1 perearst, kes võtab haigeid vastu neli korda nädalas Pisisaares ja üks kord nädalas Vägaris.

Pisisaare perearsti praksis asub Pisisaare külas. Perearsti nimistus on suurem osa Pajusi valla elanikkonnast. Sisustatud on laboratoorium, hambaravi- ja füsioteraapia kabinetid. Perearsti vastuvõturuum Vägaris külas 2-toalises korteris. Elanike huvides on väga vajalik ka Vägaris olev perearsti vastuvõturuum ja tervishoiuteenuse pakkumine seal. Valla poolt on toetatud Vägaris vastuvõturuumi majanduskulude tasumist ning see tegevus peab jätkuma.

Probleemiks on ravikindlustusega hõlmamata isikute ravi korraldamine ja sotsiaalsetest pingetest (töötus, alkoholism, madalad sissetulekud, viletsad elamistingimused jm.) tulenev haigestumiste kasv. Sotsiaalsete pingetega on sõltuvuses alkoholismi levik. Valla elanikkonna vananemisega on tõusnud krooniliste haiguste osakaal. Probleemiks ka elanike hiline pöördumine arstiabi saamiseks.

### 6.3. Vaba aeg, kultuur ja religioon

Kultuuritöö eesmärgiks on luua võimalused vaba aja veetmiseks kõikidele vanusegruppidele – kultuuriline meelelahutus, huviringid, sportimisvõimalused.

#### 6.3.1. Pajusi Rahvamaja

Asub endises Pajusi mõisa peahoones. Pajusi Rahvamaja on Pajusi valla olulisem kontserdi-, meelelahutus- ja huvitegevuspaik. Aegade jooksul on rahvamajas tegutsenud erinevad isetegevusringid, peetud rahvapidusid, korraldatud teatrietendusi ja kontserte, õppepäevi jne. Täna on maja läbi teinud uuendusküüri, mille käigus on korrastatud hoone fassaad ja katus, renoveeritud 125- kohaline saal, baariruum ja avar fuajee. Tööle on rakendatud avalik internetipunkt.

Huvialaringidest tegutsevad rahvatantsurühm „Kaljaan“, neidude etnotantsurühm, naisansambel, laste laulustuudio ja harrastusnäitetrupp Pajusi teater. Lisaks huvialaringide tööle ja kultuurisündmuste korraldamisele kasutatakse Pajusi rahvamaja ruume ka konverentsideks, seminarideks, kokkutulekuteks ning perekondlikeks tähtpäevadeks.

Hoone koostatud rekonstrueerimisprojekt näeb ette hoone II korrusele ruumide väljaehitamise ja hävinud tiiva taastamise. Hoone II korruse ruumide väljaehitamine ning hoone hoovipoolse osa korrastamine ja parkla laiendamine on lähiaja tegevused. Hävinud tiiva taastamisele peab eelnema sellele selge otstarbe väljaselgitamine.

### **6.3.2. Kultuuritegevus Aidu-Vägari piirkonnas**

Aidu Rahvamaja suleti 1997. aastal rahaliste vahendite vähesuse ja hoone avariohtliku olukorra tõttu. Aidu-Vägari piirkonna kultuuritegevus on koondunud Aidu Lasteaed-Algkooli ümber. Lisaks laste huvialaringidele tegutseb Aidu segaansambel.

Vägari külas on avatud MTÜ Vägari algatusel ruumid külakeskuse ja külaelanike vaba aja veetmise tarbeks. MTÜ eestvedamisel viiakse piirkonnas läbi erinevaid üritusi ja koolitusi.

### **6.3.4. Kodanikuühiskond kultuuriürituste korraldajana**

Vallas tegutsevate kodanikuühenduste poolt korraldatakse külakokkutulekuid, erinevaid koolitusi ning kultuuri- ja spordiüritusi Pajusi, Pisisaare, Luige, Aidu-Vägari ja Tapiku piirkondades.

### **6.3.5 Raamatukogud**

Vallas on kolm raamatukogu - Aidu, Pajusi ja Tapiku raamatukogu.

Raamatukogude ruumides on kohad fondidele ja lugemistoad ning avatud avaliku interneti punktid. Raamatukogudes korraldatakse erinevaid temaatilisi üritusi.

Olukorras, kus inimesed sageli ise ei jõua ajalehti ja ajakirju tellida on kasvanud raamatukogude osatähtsus lugemisvara vahendajatena ja kohalike kultuurikeskustena. Raamatukogudes on elanikkonnale kättesaadavad ka vallavolikogu ja vallavalitsuse istungite materjalid ning avalikustatud õigusaktid.

Eesmärk on tagada kõigi raamatukogude säilimine, kuna need on omalaadsete seltsielu keskustena külarahva jaoks väga olulised.

### **6.3.6 Sport**

Sporditegevuse raskuskese asub koolidel ja kolmanda sektori algatustel.

Välisspordirajatistest on külades pallimänguväljakud. Sisespordirajatised puuduvad. Valla elanikud kasutavad võimaluste piires naaberomavalitsuste spordihooneid.

Eesmärgiks on valmis ehitada Pisisaare Kooli kinnistule Pisisaare Algkooli võimla, milles on siseväljak korvpalli, võrkpalli ja sulgpalli mängimiseks, jõusaal, riietusruumid ja inventariruumid. Spordihoone võimalik haldamise mudel – valla sihtasutus või mittetulundusühing. Hoone oleks kasutada kooli sporditundide läbiviimiseks ja vallaelanikele vaba aja veetmiseks.

## **6.4. Haridus**

Eesmärgipärane tegevus hariduse valdkonnas säilitab valla territooriumil 2 lasteaed-alkooli, kus on tingimused kvaliteetse hariduse saamiseks.

Vaatamata jätkuvale sündivuse langusele on vaja säilitada olemasolev haridusvõrk. Lastele kohapealse koolitusvõimaluse tagamine on oluline tegur hoidmaks elanikke vallas. Ka tekib kohapeal koolis käivatel lastel reeglina tugevam kodukoha tunne, mis on hiljem määravaks teguriks elukoha valikul. Tekkivas koolidevahelises konkurentsis tuleb erilist tähelepanu pöörata kohapeal antava hariduse taseme säilitamisele ja parandamisele.

### **6.4.1. Pisisaare Algkool**

Pisisaare Kooli asutas 1853. aastal Pajusi mõisa omanik von Wahl mõisatööliste lastele. Pisisaare Algkool on munitsipaalkool, mis asub Pisisaare külas. Kool on 1991. aasta sügisest 6-klassiline algkool.

Kool teenindab õldjuhul Pajusi valla Pisisaare, Nurga, Mõisaküla, Kalana, Mõrtsi, Loopre, Vorsti, Pajusi, Uuevälja, Luige, Sopimetsa, Arisvere, Väljataguse ja Kõrkküla küla.

Kool töötab 1872. aastal ehitatud koolimajas. Koolihoones paikneb 5 klassiruumi, väike spordisaal, lasteaia rühmaruumid, 40-kohaline söökla, köök ning hulk abiruumi. Alates 2007. aastast on koolihoonet põhjalikult rekonstrueeritud.

2008/2008. õppeaastast tegutseb kool lasteaed-alkoolina.

2014/2015. õppeaastal õpib kooli 6 klassis 23 õpilast ja lasteaia liitühmas 20 last. Pärast 6.klassi lõpetamist asuvad lapsed õppima üldjuhul Põltsamaa Ühisgümnaasiumi.

Sisesportimise võimaluste parandamiseks on kavas ehitada Kooli kinnistule võimla. Lasteaia kohtade vastavusse viimiseks laste arvule on vajalik avada senise liitühma asemel 2 rühma ning avatava rühma tarbeks rekonstrueerida ruumid hoone vana osa I korrusel.

#### **6.4.2. Aidu Lasteaed-Algkool**

Haridust on Aidu piirkonnas antud alates aastast 1865.

Aidu Lasteaed-Algkool asub Vägari külas. Aidu Lasteaed-Algkooli hoone valmis 1973. a. Sama aasta 8. oktoobril avati selles Põdra sovhoosi Lastepäevakodu. 1988.a. avati lastepäevakodu ruumides Põdra Lasteaed-Algkool 1. klass, eesmärgiga hakata koheselt projekteerima ja ehitama koolihoonet (mis tegelikult jäigi ehitamata) 1989.aastal avati 2. kl., siis 3. kl. ja alates 1991/92. õ-a. töötab lasteaed- algkoolis 4 klassi.

1992.aastast kannab kool kohanime järgi Aidu Lasteaed-Algkooli nime.

2014/2015. õppeaastal on kool 4-klassiline. Lasteaias 20 last ja koolis 11 õpilast.

Kool teenindab üldjuhul Pajusi valla Vägari, Aidu, Kose, Kõpu, Lahavere, Kaave, Kauru, Tõivere ja Tapiku küla. Pärast algkooli lõpetamist asuvad lapsed õppima Jõgeva linna koolidesse.

Remonttööde tulemusel on kogu kasvatus- ja õppetöö koondunud ühte hoonesse. Projekteeritud on hoone laiendus saali ja muusikaklassi jaoks. Vastavalt õpilaste arvu muutustele vajadus hoone laienduse valmishitamiseks.

#### **6.5. Sotsiaalne kaitse**

Sotsiaalhoolekande ülesanneteks on isikule või perekonnale toimetulekuraskuste ennetamiseks, kõrvaldamiseks või kergendamiseks abi osutamine ja sotsiaalsete erivajadustega isiku sotsiaalsele turvalisusele, arengule ja ühiskonnas kohanemisele kaasaaitamine.

Kohaliku omavalitsusüksuse ülesanded sotsiaalhoolekande korraldamisel on:

- 1) kohaliku sotsiaalhoolekande arengukava väljatöötamine valla või linna arengukava osana;
- 2) sotsiaalteenuste, vältimatu sotsiaalabi ja muu abi andmise korraldamine ning sotsiaaltoetuste määramine ja maksmine;
- 3) sotsiaalhoolekandele aruannete koostamine ja nende esitamine maavanemale
- 4) eestkostetasutuse töö korraldamine.

##### **6.5.1. Sotsiaalhoolekande hõlmatus ja probleemid**

Sotsiaalhoolekande süsteemi korraldamine vallas põhineb sotsiaalnõuniku, sotsiaaltöö spetsialisti, sotsiaalhooldaja ja volikogu- ja vallavalitsuse sotsiaalkomisjoni tööel.

Pajusi valla eelarvest makstakse rahvastikuregistri järgi Pajusi vallas elavatele inimestele järgmisi toetusi: toetus perele lapse sünni korral, matusetootus, toetus kooli ja lasteaia toidu eest tasumiseks, toetus õpilastele heade tulemuste eest õppetöös ja koolitoetus, toetus lastele prillide maksumuse osaliseks katmiseks, toetus eakatele, lisatoetus (ravimid, abivahendid, koolitarbed jt), toetus ravikindlustuseta inimestele, abivahendite toetus puuetega inimestele, vältimatu sotsiaalabi. Enamik nimetatud toetustest makstakse vastava korra alusel ja kõigile, taotleja sissetulekuid arvestamata.

Lisatoetuse ja teenuste määramise otsustab vallavalitsus igal konkreetsel juhul eraldi sõltuvalt abivajadusest. Toetuste ja teenuste määramisel arvestatakse abivajaja sissetulekuid ning seadusjärgsete ülalpidajate olemasolu. Sotsiaaltoetuste statistika Pajusi vallas näitab, et kõige enam vajavad toetust lastega pered ja teised erivajadustega inimesed.

Üha enam saab selgemaks, et sotsiaaltoetustelt tuleb üle minna sotsiaalteenuste pakkumisele ja nende arendamisele kogu piirkonnas. Pakutavad sotsiaalteenused on eelkõige sotsiaalnõustamine, koduteenused, hoolduse korraldamine (hooldusvajaduse hindamine), hooldekoduteenus, sotsiaalsete erivajadustega inimestele suunatud teenused ja muu abi andmine ( abivahendid, päevakeskused, transportteenus jm), lapsehoiuteenus, hooldamine perekonnas ning eestkoste vormistamine ja korraldamine.

Sotsiaalabi andmise aluseks vallas on sotsiaaltöö andmete register, mida pidevalt parandatakse ja täiendatakse. Oluline on probleemsete perede, üksielavate vanurite ja puuetega inimeste kodude külastamine, et saada

adekvaatset informatsiooni abivajajate kohta. Rõhuasetus peaks olema ennetaval tööl riskirühmadesse kuuluvate inimestega.

Kuna vald on suhteliselt väike, ei ole otstarbekas kõiki sotsiaalhoolekandeteenuseid oma territooriumil osutada, seetõttu tehakse sotsiaalhoolekande alast koostööd teiste omavalitsustega ( Põltsamaa vald, Põltsamaa linn, Jõgeva linn, Jõgeva vald jt).

Maakonnas on kuus hooldekodu ja kaks hooldusosakonda ning üks asenduskodu sotsiaalhoolekannet (enesega mittetoimetulevate) vajavate inimeste tarbeks: sotsiaalkeskus Elukaar, Jõgeva Haigla Hooldusosakond, SA Põltsamaa Tervis Hooldushaigla, Lustivere hooldekodu- üldtüüpi hooldekodu, MTÜ Saare Hooldekeskus, Kaarepere Pansionnat ja Võisiku Hooldekodu- erihooldekodu psüühiliste erivajadustega inimestele ning lastekodu "Metsatareke".

Noorsootöö osas on viimasel ajal koostööd tehtud Põltsamaa noorte- ja elukestva õppe keskusega ja Jõgeva noortekeskusega. Traditsiooniks on saamas noortele diskode korraldamine koolivaheaegadel ning looduslaagri läbiviimine.

2002.a. asutati Vägaris MTÜ Pajusi Valla Abikeskus. Abikeskuse asutajad on seadnud eesmärgi tagada 10-kohalise turvakorterite töö Pajusi valla ja teiste omavalitsuste abivajavatele inimestele (kinnipidamisasutusest vabanenud, vanurid, jt), kindlustades nende toitlustamise, riideabi, tegevuse ja nõustamise. 2013.a. hakati osutama riiklikku toetatud elamise teenust psühhikahäiretega isikutele. Abikeskusega koostöös on võimalik korraldada eluasemeteenuse pakkumist ja vältimatu sotsiaabi vajajatele ajutise peavarju, riiete ja toidu pakkumist. Abikeskus varustab puuetega inimesi tehniliste abivahenditega (ratastoolid, kepid, kargud, rulaatorid jne), mis jagatakse abivajajatele tasuta.

Spetsiifilisemad ja soodustingimustel tehnilised abivahendid saadakse vastavatest abivahenditega tegelevatest firmadest.

Eesti Töötukassa Jõgeva osakonnaga on hea koostöö. Läbi tööturu meetmete, on tegeletud valla töötute ettevalmistamisega tööturule sisenemiseks ja tööga hõivatuse suurendamiseks. Töö produktiivsuse suurendamisest lähtuvalt on ettevõtjad huvitatud üha enam haritud, oskustega ja distsiplineeritud tööjõust. Madalama konkurentsivõimega vallaelanikele sobivaid uusi töökohti pole eriti lisandunud. Uue tehnika kasutuselevõtuga on lihttöötajate osatähtsus vähenenud.

Peamised sotsiaalsete probleemide allikad on töötuse kiire kasv, elanike laenukoormus, madalad palgad, alkoholism, noorte lahkumine linnadesse, perevägivald, koolikohustuse mittetäitmine, elanikkonna vananemine, sündivuse langus. Sotsiaalsete probleemide teravus on piirkonniti erinev. Hulgaliselt on probleeme lisandunud psühhikahäiretega eakate paigutamiseks hoolekandeaustustesse, kus pahatihti ei soovi nendega tegeleda.

Viimastel aastatel on kasvanud probleemid, mis seonduvad pereliikmete lahus elamisega ja teistesse riikidesse tööle asumisega. Tööotsingute ja töötamise tõttu vallast eemal on tekkinud kooselude purunemisi, mille tulemusena kannatavad eelkõige lapsed. Parema materiaalse toimetuleku tagamiseks on vanemad pikalt tööl mistõttu jääb lastega tegelemiseks vähe aega. Koolikohustuse täitmine on suur probleem keskastmes (7-9 klass).

Lastega seotud probleemide ennetamiseks ja lahendamiseks on korraldatud lastevanematele, lastele ja pedagoogidele erinevaid koolitusi. Käib perede pidev nõustamine ja psühholoogilise abi organiseerimine. Tavaks on saanud iga-aastane lastekaitsepäeva korraldamine.

Sotsiaalse kaitse valdkonnas on vajalik avahoolduse jätkamine ja vastavate sotsiaalteenuste arendamine, tugiisikute ja – perede leidmine, koolitamine; eestkoste- ja hooldusperede, lapsevanemate, laste ja pedagoogide nõustamise ja koolitamise korraldamine.

Preventiivse töö toetamine (töö laste ja noortega- lastelaagrid, vabaaja sisustamine, noortekeskuste töös osalemine). Pidev koostöö erinevate võrgustike ja asutustega.

Eelistada oma valla koolides ja lasteaedades käivaid lapsi. Viimastel aastatel on tunduvalt suurenenud lastevanemate huvi panna oma lapsed kaugematesse eelkooliasutustesse ja koolidesse. Seetõttu on põhjendatud oma valla lasteaedades ja koolides käivate laste suurem toetamine. Pajusi vald on investeerinud viimasel aastal oma valla lasteaustustesse suuri summasid, mistõttu on selline perede toetamine üks võimalus oma valla lasteaustuste järjepidevuse hoidmiseks.

Valla sotsiaalpoliitika peab soodustama täisväärtusliku perekonna arengut ja säilimist. Soodustama perede ja üksikisikute toimetulekut neile harjumuspärasel keskkonnas. Jätkata sünnitoetuse maksmist ja imikupaki kinkimist, õpilastele koolilõuna tasumist, erivajadustega inimeste toetamist ja teenustele suunamist. Toetuste määramisel ja teenustele suunamisel pidada silmas pere tegelikku majanduslikku olukorda ja seadusjärgseid ülalpidajaid.



## VII TEHNILINE INFRASTRUKTUUR

### 7.1. Elamumajandus

Vallas on ca 1500 hoonet, neist 500 elamut. Kortermaju on Pisisaare 10, Kalanas 5, Vägari 10 (s.h. 2 MTÜ Pajusi valla Abikeskus).

Probleemiks on kortermajade halb seisukord ja tühjade korterite suur hulk ning nendele uue kasutaja leidmine. Kõik eluruumid peaksid olema sihipärasel kasutuses.

Omavalitsuse poolt on pakutud toetust korterelamute korteriühistute moodustamisel – abi põhikirja koostamisel ja registritoimingute tegemisel ning tegevustoetus 2-l esimesel tegutsemisaastal vastavalt korterite arvule ühistus.

Uute korterelamute ehitamine lähiajal pole vajalik. Detailplaneeringute läbi on mõistlik planeerida ühepereelamute ehitamise maa-alad Pisisaare, Kalana, Luige, Vägari ja Arisvere küladesse.

### 7.2. Veevarustus, kanalisatsioon ja puhastusseadmed

Põhiliseks hajaasustuses ja asulates individuaalelamute poolt kasutatavaks veekihiks on alamsiluri veelade, mis jääb maapinnast enamasti 2-5 meetri sügavusele. Puurkaevudega vee võtmisel kasutatakse peamiselt raikküla veeladet.

Ühisveevärgi- ja -kanalisatsioonisüsteemid on Pisisaare, Vägari, Kalana, Arisvere, Pajusi ja Loopre külades. Süsteemid on 1-50 aastat vanad. Vee-ettevõtjaks on määratud Pisisaare, Vägari ja Kalana külas OÜ Põltsamaa Vallavara.

Veevarustuses on peamiseks probleemideks külades on: 1) Elanikkonna varustamine kvaliteetse joogiveega. Väiksemates külades olevad veevarustus- ja kanalisatsioonisüsteemid on amortiseerunud.

2) Kõik tuletõrje veevõtukohtad ei ole tähistatud ja korras.

3) Joogivee nõuetelevastavuse tagamiseks on vajalik uuendatavates puurkaev-pumplates ja puuritavate kaevude puhul teostada veetötlust.

Pisisaare asulas on aastatel 2004-2005 rekonstrueeritud puurkaev-pumpla, osaliselt uuendatud joogiveetrassid ning ehitatud välja majade veesisendsõlmed. Pisisaare Algkool on ühendatud asula puurkaev-pumplaga.

Aastatel 2003-2004 on rekonstrueeritud Pisisaare asulas 2 reoveepumplat ja ehitatud välja Pisisaare Algkooli kanalisatsioonitrass.

Vägari külla puuriti 2007. a. uus puurkaev ning ehitati uus puurkaev-pumpla ning paigaldati veetötlusseadmed.

2008. a. rekonstrueeriti Pajusi, Loopre ja Arisvere külade puurkaev-pumplad.

Vald osales Põltsamaa ja Pedja jõe valgalade veemajandusprojektis, mille eesmärgiks oli tagada kvaliteetne veevarustus ja ühiskanalisatsioon. Projekti raames on esimeses etapis teostatud uuringud ning selgitatud investeerimisvajadused, teise etapi käigus teostatud geoloogilised uuringud ja tasuvusanalüüs ning koostatud taotlus projekti rahastuseks EU ühtekuuluvusfondist. Projekt on rahastatud 2009. a. ning selle kolmandas etapis on teostatud 2012. ja 2013. a. projekteerimine ning trasside, kaevude ja biopuhastite väljaehitamine Pisisaare ja Vägari külas.

2010.-2011. a. viidi läbi Kalana küla puurkaev-pumplasse veetötlusseadmete paigaldamine. 2013. a. uuendati osaliselt Kalana küla joogiveetrass.

2007. a ja 2008. a. nitraaditud ala tegevuskava raames uuendati 31 puurkaevu elanike majapidamistes.

Hajaasustuse veeprogrammi raames on saanud mitmed elanike majapidamised kvaliteetse joogivee.

Vald osaleb hajaasutuse programmis, millega toetatakse elanike majapidamistest veevarustus- ja kanalisatsioonisüsteemide rajamist.

### 7.3. Telefoni- ja andmeside

Vald on kaetud erinevate operaatorite poolt pakutavate teenustega. Igas valla punktis ei ole sideteenus alati kvaliteetne.

Eesti Lairiba Arendamise Sihtasutuse eesmärk on ellu viia projekti EstWin. Projekti EstWin raames viiakse uue põlvkonna lairibaühendused, mis baseeruvad fiiberoptilistel kaablite, kõikjale Eesti maapiirkondades. Aastaks 2015 peab olema valmis fiiberoptiliste kaablite võrk, mis jõuab kõikide asulateni Eestis. Selle tulemusena peavad 98% majapidamistest, ettevõtetest ja asutusest olema võrgule lähemal kui 1,5 km. Selle eesmärgi

saavutamiseks peab sihtasutus järgneva viie aasta jooksul välja ehitama üle 6000 km optilisi kaableid ning looma üle 1400 võrguühendus.

Euroopa Regionaalarengu Fondi vahendite abil on võimalik parandada internetiühenduste kättesaadavust piirkondades, kus uue põlvkonna elektroonilise side võrgu infrastruktuuri puudumise tõttu ei ole kiire lairibateenus (andmeedastus allalaadimiskiirusega 100 Mbit/s või enam) lõppkasutajatele kättesaadav. Nimetatud programmi raames toetatakse vaid internetiühenduse baasvõrgu rajamist, mis loob hiljem võimalused sideettevõtetele rajada juurdepääsuvõrgud lõpptarbijatele. Omavalitsuse poolt on välja selgitatud piirkonnad, mis vajavad internetiühenduse kättesaadavuse parandamist ning peetud läbirääkimisi projektide algatamiseks.

#### **7.4. Teed**

Väljakujunenud teedevõrk on valla jaoks optimaalne. Valla teedevõrgu kogupikkus on 160,18 km, mille moodustavad kohalikud maanteed kogupikkusega 23,95 km, riigiteed 97,98 km ja metskonnateed 19,76km.

Riigi teedest vajavad lähiaastatel mustkatte alla saamist 2 km Arisvere-Rutikvere.

Säilitada talvise lumetõrje garanteerimine valla teedel ning libedusetõrje tiheasutusalaadel ja avalikult kasutatavate objektide juurdepääsuteedel.

##### **7.4.1 Kergliiklusteed**

Koostatud on piirkondliku koostööprojektina kergliiklusteede vajaduse uuring.

Valla territooriumil on kergliiklusteede vajadus kõige suurem (Põltsamaa)-Pajusi-Pisisaare ja Aidu-Aidu järve-(Jõgeva) riigimaanteedele.

#### **7.5. Elektrivõrk**

Valda läbib 330 kV õhuliin (Eesti SEJ - Paide). 110 kV õhuliin möödub Aidust ja Vägarist. Pisisaarde tuleb Põltsamaalt 35 kV õhuliin. Toitealajaamad paiknevad Vägaris (110/35/10 kV) ja Pisisaares (35/10 kV).

Paranenud on süsteemide töökindlus, vähenenud voolukatkestused.

#### **7.6. Jäätmemajandus**

Jõgevamaa jäätmekava näeb ette Jõgevamaa jäätmehoolduse üldiste eesmärkidena jäätmetekke ja jäätmete edasise käitlemise ohjamise, omavalitsuste haldussuutlikkuse tõstmise nii jäätmekäitluse korraldamise kui ka järelvalve suhtes, jäätmetekke vähendamise ja tekkivate jäätmete taaskasutamise suurendamise, optimaalse jäätmekogumisjaamade võrgu rajamise. Jõgevamaa jäätmehoolduse ühe üldise eesmärgina vanade prügilate keskkonnaohutu sulgemise.

Pajusi valla territooriumil paiknev endine Pisisaare prügila on alates 30.augustist 2001.a. jäätmete ladustamiseks suletud. (Alus: Pajusi Vallavolikogu 29.augusti 2001.a. otsus nr.75).

Valla territooriumile on paigaldatud jäätmete liigitisorteerimise konteinerid 6 asulasse. Elanikele on tagatud liigiti sorteeritud jäätmete vastuvõtt Põltsamaa piirkondlikus jäätmejaamas.

2008.a. käivitus valla territooriumil korraldatud olmejäätmevedu.

2008.a. rajati taaskasutatavate jäätmete ja ohtlike jäätmete kogumisjaamad Pisisaarde ja Vägarisse.

Vajalik on jäätmetekke vähendamine ja tekkivate jäätmete taaskasutamise suurendamine. Elanikkonna harimine, et saavutataks olmejäätmete sorteerimine. Laiendada valla koolides keskkonnaõpetuse andmist - säästva arengu, eriti säästva tarbimise õpetus peab sisalduma iga tasandi koolituses.

Osalemisega MTÜ Kesk-Eesti Jäätmehoolduskeskus töös on võimalik lahendada jäätmemajanduse korrastamisega seotud probleemid. Jäätmehoolduskeskuse eestvedamisel on koostatud Põltsamaa piirkonna jäätmekava ning koostamisel on valla jäätmehoolduseeskiri.

Elanike paremaks teenindamiseks osaleb omavalitsus Põltsamaa piirkondliku jäätmejaama haldamise korraldamises.

## VIII TEGEVUSKAVA 2012-2020

Pajusi valla arengukava tegevuskava koostamise aluseks on valla arenguvision ning püstitatud eesmärgid arenguvisionini jõudmiseks. Tegevuskava on aluseks valla eelarve koostamisele. Pajusi valla arengukava 2012-2032 tegevuskava on koostatud aastateks 2012-2020. Siia on koondatud valla arengut toetavad tegevused valdkondade kaupa koos nende hinnangulise maksumuse ja ajalise toimumisega.

Tegevuste eeldatava maksumuse osas on märgitud kas tegevuse kogumaksumus või maksumus aastas (lisatud viide „a”). Eeldatava maksumuse lahtris summa puudumine tähendab, et tegevuse maksumus täpsustatakse eelarve koostamise käigus. Lahtrisse „Aeg” märgitud „X” näitab tegevuse toimumist märgitud aastal.

1. VALLA JUHTIMINE													
Eesmärk	Ülesanne või tegevus	Aeg									Eeldatav maksumus €	Finantseerimisallikas	Teostaja
		2012	2013	2014	2015	2016	2017	2018	2019	2020			
1.1. Kompetentne struktuur ja töökorraldus													
1.1.1.	Ametnike koolitus	X	X	X	X	X	X	X	X	X	2000 aastas	valla eelarve	vallavalitsus
1.1.2.	Struktuuri hindamine ja optimeerimine	X	X									valla eelarve	vallavalitsus
1.1.3.	Kodulehekülje arendamine	X	X	X	X	X	X	X	X	X		valla eelarve	vallavalitsus
1.1.4.	E-teenuste arendamine	X	X	X	X	X	X	X	X	X		valla eelarve	vallavalitsus
1.1.5.	Arvutipargi uuendamine			X			X					valla eelarve	vallavalitsus
1.1.6.	Ruumide remont			X	X						20000	valla eelarve	vallavalitsus
1.1.7.	Vallamaja ümbruse haljastamine		X									valla eelarve	vallavalitsus
1.2. Hea ja aktiivne koostööpartner													
1.2.1.	Väliskoostöökontaktide loomine		X	X	X	X	X	X	X	X		valla eelarve	vallavalitsus
1.2.2.	Koostööorganisatsioonide töös osalemine	X	X	X	X	X	X	X	X	X		valla eelarve	vallavalitsus
	<i>Jõgevamaa Omavalitsuste liit</i>										5307		

Pajusi valla arengukava aastani 2031

	<i>EMOVL</i>											1368		
	<i>Kesk-Eesti Jäätmehoolduskeskus (KEJHK)</i>											1067		
	<i>Jõgevamaa Koostöökoda</i>											250		
	<i>Jõgevamaa Ühistranspordikeskus</i>											639		
1.2.3.	Kogukonnaalgatuste toetamine	X	X	X	X	X	X	X	X	X	X		valla eelarve	vallavalitsus
1.2.4.	Ühisprojektide algatamine naaberomavalitsustega ja naabrite algatatud projektides osalemine	X	X	X	X	X	X	X	X	X	X		valla eelarve/ fondid	vallavalitsus
1.3. Mainekujundus – vald on atraktiivne elanikule, külastajale ja investorile														
1.3.1.	Trükiste väljaandmine		X	X	X	X							valla eelarve	vallavalitsus
1.3.2.	Investeeringuobjektide andmebaasi loomine		X										valla eelarve	vallavalitsus
1.3.3.	Meenete tellimine	X	X	X	X	X	X	X	X	X	X		valla eelarve	vallavalitsus
1.3.4.	Valla teenetemärgi ja aukodaniku tiitli väljaandmine	X	X	X	X	X	X	X	X	X	X		valla eelarve	vallavolikogu

Pajusi valla arengukava aastani 2031

2.AVALIK KORD															
Eesmärk	Ülesanne või tegevus	Aeg										Eeldatav maksumus	Finantseerimis- allikas	Teostaja	
		2012	2013	2014	2015	2016	2017	2018	2019	2020					
2.1. Turvaline elukeskkond ja toimiv korrakaitse															
2.1.1.	Koostöö PPA-ga ja Kaitseliiduga	X	X	X	X	X	X	X	X	X	X		valla eelarve	vallavalitsus	
2.1.2.	Noortele suunatud preventiivsetes projektides osalemine	X	X	X	X	X	X	X	X	X			valla eelarve	vallavalitsus	

3. MAJANDUS															
Eesmärk	Ülesanne või tegevus	Aeg										Eeldatav maksumus	Finantseerimis- allikas	Teostaja	
		2012	2013	2014	2015	2016	2017	2018	2019	2020					
3.1. Maakorraldus – Munitsipaalomand on korrastatud ja sihipärasel kasutusel															
3.1.1.	Peremeheta maade munitsipaalomandisse taotlemine ja neile sihipärase kasutuse leidmine	X	X	X	X	X	X	X	X	X	X		valla eelarve	vallavalitsus	
	<i>Kalana elamukvartali ja suurfarmi vaheline võsa</i>				X										
	<i>Pisi elamu</i>			X											
	<i>Pajusi Lihatööstuse tee, Krassi tee, Veski tee, Raba tee</i>				X										
3.1.2.	Nende kinnistuisest teede väljaselgitamine, mis on vajalik võtta avalikku kasutusse või vajadusel munitsipaalomandisse		X	X	X	X	X	X					valla eelarve	vallavalitsus	

Pajusi valla arengukava aastani 2031

3.2. Maanteetransport- Elanikke rahuldav kohalike teede võrgustik.													
3.2.1.	Teehoiukava koostamine ja ajakohastamine		X		X	X	X	X	X	X		valla eelarve	vallavalitsus
3.2.2.	Valla teede hooldamine ja rekonstrueerimine vastavalt teehoiukavale	X	X	X	X	X	X	X	X	X		valla eelarve, riigieelarve	vallavalitsus
3.2.3.	Bussiootekodade ehitamine												
	<i>Pisisaare</i>			X	X						3000	valla eelarve	vallavalitsus
3.2.4.	Kergliiklusteede planeerimine ja rajamine											valla eelarve	vallavalitsus
	<i>(Põltsamaa)-Pajusi-Pisisaare, 3,5 km</i>				X	X					546000	valla eelarve, riigieelarve, fondid	vallavalitsus
	<i>Aidu-Aidu järv-Kaave 5,4 km</i>					X	X				842400	valla eelarve, riigieelarve, fondid	vallavalitsus
3.3. Turism													
3.1.1.	Ajaloolisi objekte tutvustavate stendide ja viitade paigaldamine			X	X						3000	valla eelarve	vallavalitsus
3.1.2.	Pajusi rahvamaja II korruse väljaehitamine				X	X					vt. p. 7.4.1.	valla eelarve, fondid	vallavalitsus
3.4. Side													
3.4.1.	Internetiühenduste kättesaadavuse parandamine piirkondades, kus uue põlvkonna elektroonilise side võrgu infrastruktuuri puudumise tõttu ei ole kiire lairibateenus (andmeedastus allalaadimiskiirusega 100 Mbit/s või enam) lõppkasutajatele kättesaadav			X	X							fondid	vallavalitsus, koostöö-partnerid

Pajusi valla arengukava aastani 2031

4. KESKKONNAKAITSE															
Eesmärk	Ülesanne või tegevus	Aeg										Eeldatav maksumus	Finantseerimisallikas	Teostaja	
		2012	2013	2014	2015	2016	2017	2018	2019	2020					
4.1. Jäätmeäritlus - korraldatud jäätmeveosüsteemi toimimine ja elanike kõrge keskkonnateadlikkus															
4.1.1.	Põltsamaa piirkondliku jäätmejaama haldamises osalemine	X	X	X	X	X	X	X	X	X	X	5000 aastast	valla eelarve	vallavalitsus	
4.1.2.	Jäätmekogumispunktid Vägari ja Pisisaares	X	X	X	X	X	X	X	X	X			valla eelarve	vallavalitsus	
4.1.3.	Keskkonnateadlikkuse tõstmine	X	X	X	X	X	X	X	X	X			valla eelarve	vallavalitsus, KEJHK	
4.1.4.	Jäätmevaldajate registri pidamine	X	X	X	X	X	X	X	X	X			valla eelarve	vallavalitsus, KEJHK	
4.1.5.	Korraldatud olmejäätmeveo konkursi läbiviimine		X			X							valla eelarve	vallavalitsus, KEJHK	
4.1.6.	Elektroonika- ja ohtlike jäätmete kogumisringide läbiviimine	X	X	X	X	X	X	X	X	X			valla eelarve	vallavalitsus, KEJHK	
4.2. Maastikukaitse – valla territoorium on heakorraldatud															
4.2.1.	Vallale kuuluvate haljasalade (pargid, väljakud) hooldamine	X	X	X	X	X	X	X	X	X			valla eelarve	vallavalitsus	
4.2.2.	Pajusi mõisapargi hooldamine vastavalt hoolduskavale	X	X	X	X	X	X	X	X	X			valla eelarve, fondid	vallavalitsus	
4.2.3.	Pajusi mõisapargi müüride ja rajatiste korrastamine				X	X					10000		valla eelarve, fondid, muinsuskaitseamet	vallavalitsus	
4.2.4.	Heakorralduskursi läbiviimine	X	X	X	X	X	X	X	X	X			valla eelarve	vallavalitsus	
4.2.5.	Rutikvere paisu kalatrepi väljaehitamine				X								KIK	vallavalitsus	
4.2.6.	Põltsamaa jõe tervendamine			X	X								valla eelarve, KIK	vallavalitsus, Põllumajandusamet	

Pajusi valla arengukava aastani 2031

5. ELAMU- JA KOMMUNAALMAJANDUS														
Eesmärk	Ülesanne või tegevus	Aeg										Eeldatav maksumus	Finantseerimisallikas	Teostaja
		2012	2013	2014	2015	2016	2017	2018	2019	2020				
5.1. Veevarustus ja kanalisatsioon – välja ehitatud kaasaja nõuetele vastavad vee- ja kanalisatsioonisüsteemid ning puhastusseadmed														
5.1.1.	Pisisaare veevarustus- ja kanalisatsioonisüsteemi ning puhastusseadmete rekonstrueerimine	X	X									1395098	valla eelarve, ÜF, vee-ettevõtja	vallavalitsus, Põltsamaa Vallavara
5.1.2.	Vägari veevarustus- ja kanalisatsioonisüsteemi ning puhastusseadmete rekonstrueerimine	X	X											
5.1.3.	Pisisaare ja Vägari vee hinna tõusu kompenseerimine		X	X	X	X	X	X	X	X		10000 a (18 aastat)	valla eelarve	vallavalitsus
5.1.4.	Kalana veevarustus- ja kanalisatsioonisüsteemi ning biotiikide rekonstrueerimine			X	X	X						6000 (omaosalus)	valla eelarve, KIK	vallavalitsus
5.1.5.	Arisvere veevarustus- ja kanalisatsioonisüsteemi ning biotiikide rekonstrueerimine				X	X						6000 (omaosalus)	valla eelarve, KIK	vallavalitsus
5.1.6.	Loopre veevarustus- ja kanalisatsioonisüsteemi rekonstrueerimine				X	X						6000 (omaosalus)	valla eelarve, KIK	vallavalitsus
5.1.7.	Pajusi veevarustus- ja kanalisatsioonisüsteemi rekonstrueerimine				X	X						6000 (omaosalus)	valla eelarve, KIK	vallavalitsus
5.1.8.	Hajaasustuse programm			X	X	X						10000 aastas	valla eelarve, EAS, omanikud	vallavalitsus
5.1.9.	Hajaasustuse puurkaevude vee kvaliteedi ja rooveekäitluse uuringu läbiviimine				X	X							valla eelarve, KIK	vallavalitsus
5.1.10	Fekaaliveoki soetamine			X									valla eelarve, koostööpartnerid	vallavalitsus Põltsamaa Vallavara
5.1.11	Osalemine Põltsamaa roveepuhasti pargimissõlme ümberehitamises			X	X								valla eelarve, koostööpartnerid	vallavalitsus Põltsamaa Vallavara
5.1.12	Kalana, Pajusi, Loopre ja Arisvere veevarustus- ja kanalisatsioonisüsteemide rekonstrueerimisprojekti koostamine		X	X	X								valla eelarve	vallavalitsus



Pajusi valla arengukava aastani 2031

5.2. Tänavavalgustus – rekonstrueeritud ja energiasäästlik tänavavalgustus													
5.2.1.	Pisisaare, Pajusi, Kalana, Aidu, Arisvere ja Vägari tänavavalgustussüsteemide toimimine	X	X	X	X	X	X	X	X	X	6400 a	valla eelarve	vallavalitsus
5.2.2.	Tänavavalgustussüsteemi laiendamine												
	<i>Loopre</i>				X						3000	valla eelarve	vallavalitsus
	<i>Lahavere</i>				X						3000	valla eelarve	vallavalitsus
	<i>Luige</i>					X					3000	valla eelarve	vallavalitsus
	<i>Tapiku</i>					X					3000	valla eelarve	vallavalitsus
	<i>Vägari I bussipeatuseni</i>			X							6000	valla eelarve	vallavalitsus
	<i>Pisisaare elamukvartal-kool</i>				X								
5.3. Elamu- ja kommunaalmajandus - korras ja toimiv elumumajandus													
5.3.1.	Vallale kuuluvate korterite renoveerimine		X	X	X	X	X	X	X	X		valla eelarve	vallavalitsus
5.3.2.	Vägari Kooli tee 4 küttesüsteemi renoveerimine		X	X								valla eelarve	vallavalitsus
5.3.3.	Korteriühistute moodustamise soodustamine	X	X	X	X							valla eelarve	vallavalitsus
5.3.4.	Sotsiaaleluruumi tagamine abivajajatele	X	X	X	X	X	X	X	X	X		valla eelarve	vallavalitsus
5.3.5.	Tühjade ja lagununud hoonete likvideerimine või neile uue otstarbe leidmine												
	<i>Vägari katlamaja lammutamine</i>			X								valla eelarve	vallavalitsus
	<i>Vägari sauna lammutamine</i>		X									valla eelarve	vallavalitsus
	<i>Pisisaare elektroodkatlamaja lammutamine ja liinide demontaaž</i>		X									valla eelarve	vallavalitsus
5.3.6.	Valla hoonetele energiaauditite läbiviimine		X									valla eelarve	vallavalitsus
5.3.7.	Kütimäe kalmistu hooldamine	X	X	X	X	X	X	X	X	X		valla eelarve	vallavalitsus

Pajusi valla arengukava aastani 2031

5.3.8.	Kütimäe kalmistu värava ja müüride remont				X							10000	valla eelarve	vallavalitsus
--------	---	--	--	--	---	--	--	--	--	--	--	-------	---------------	---------------

<b>6. Tervishoid</b>														
Eesmärk	Ülesanne või tegevus	Aeg										Eeldatav maksumus	Finantseerimisallikas	Teostaja
		2012	2013	2014	2015	2016	2017	2018	2019	2020				
<b>6.1. Tervishoid - Esmatasandi arstiabi kättesaadavuse säilitamine</b>														
6.1.1.	Vägari perearstipunkti majanduskuludes osalemine	X	X	X	X	X	X	X	X	X	X	1920 a	valla eelarve	vallavalitsus
6.1.2.	Ravikindlustuseta isikute ravikulude kompenseerimine	X	X	X	X	X	X	X	X	X	X	640 a	valla eelarve	vallavalitsus
6.1.3.	Abivajajate aitamine eriarstiabile	X	X	X	X	X	X	X	X	X	X		valla eelarve	vallavalitsus
<b>6.2. Tervisedendus – tervislikud eluviisid</b>														
6.2.1.	Kampaaniate ja tervisepäevade korraldamine	X	X	X	X	X	X	X	X	X	X		valla eelarve, fondid	vallavalitsus
6.2.2.	Terviseradade ja suusaradade rajamine asulate lähedusse			X	X							6000	valla eelarve, fondid	vallavalitsus
6.2.3.	Infomaterjalide vahendamine tervislike eluviiside propageerimiseks	X	X	X	X	X	X	X	X	X	X		valla eelarve	vallavalitsus

Pajusi valla arengukava aastani 2031

7. VABA AEG, KULTUUR, RELIGIOON														
Eesmärk	Ülesanne või tegevus	Aeg										Eeldatav maksumus	Finantseerimisallikas	Teostaja
		2012	2013	2014	2015	2016	2017	2018	2019	2020				
7.1. Sporditegevus – aktiivne sporditegevus ja korrastatud tervisepordirajatised														
7.1.1.	Välisspordirajatiste korrashoid	X	X	X	X	X	X	X	X	X	X		valla eelarve	vallavalitsus
7.1.2.	Pisisaare Algkooli võimla projekteerimine	X	X	X									valla eelarve	vallavalitsus
7.1.3.	Pisisaare Algkooli võimla ehitamine			X	X								valla eelarve	vallavalitsus
7.1.4.	Terviseradade ja suusaradade rajamine asulate lähedusse			X	X							vt.p.6.2.2.	valla eelarve, fondid	vallavalitsus
7.1.5.	Küladevaheliste spordipäevade läbiviimine	X	X	X	X	X	X	X	X	X	X		valla eelarve	vallavalitsus
7.1.6.	Osalemine piirkondlikel spordivõistlustel	X	X	X	X	X	X	X	X	X	X		valla eelarve	vallavalitsus
7.1.7.	Spordialase info levitamine	X	X	X	X	X	X	X	X	X	X		valla eelarve	vallavalitsus
7.1.8.	Kelgumäed Vägarisse ja Pisisaarde veetrasside remondist tekkivast materjalist		X	X	X							1000	valla eelarve	vallavalitsus
7.1.9.	Sporditegevuse haldusmudeli väljatöötamine			X	X									
7.2. Puhkepargid														
7.2.1.	Aidu järve puhkeala väljaarendamine	X	X	X	X	X	X	X	X	X	X			
	<i>Parkla väljaehitamine</i>				X							12000	valla eelarve, fondid	vallavalitsus
	<i>Rannaala laiendamine</i>	X	X	X	X	X	X	X	X	X	X		valla eelarve	vallavalitsus
7.2.2.	Pajusi Tiigi puhkeala hooldamine		X	X	X	X	X	X	X	X	X		valla eelarve, fondid	vallavalitsus, Pajusi Küla selts
7.2.3.	Aidu järve ja Pajusi tiigi ujumiskoha suplusvee kvaliteedi jälgimine	X	X	X	X	X	X	X	X	X	X		valla eelarve	vallavalitsus

Pajusi valla arengukava aastani 2031

7.3. Raamatukogud kui maapiirkonna teabekeskused														
7.3.1.	Raamatukogude tegutsemine piirkonna teabekeskustena	X	X	X	X	X	X	X	X	X	X		valla eelarve	raamatu-kogud
7.3.2.	Info- ja teabepäevade läbiviimine	X	X	X	X	X	X	X	X	X	X		valla eelarve	raamatu-kogud
7.3.3.	Infotehnoloogia ja inventari soetused													
	<i>Aidu Raamatukogu</i>			X			X				X		valla eelarve, fondid	raamatu-kogud
	<i>Pajusi Raamatukogu</i>		X			X				X			valla eelarve, fondid	raamatu-kogud
	<i>Tapiku Raamatukogu</i>	X			X			X					valla eelarve, fondid	raamatu-kogud
7.3.4.	Ruumide ajakohastamine													
	<i>Tapiku Raamatukogu – veetrass, ruumide sanremont,</i>				X	X						10000	valla eelarve	vallavalitsus
	<i>Aidu Raamatukogu</i>		X										valla eelarve	vallavalitsus
7.4. Kultuuritegevus – aktiivne ja mitmekesine kultuuritegevus														
7.4.1	Pajusi Rahvamaja remont ja soetused													
	<i>lava uuendamine</i>	X											valla eelarve, riigieelarve	vallavalitsus
	<i>kõnniteede väljaehitamine ja parkla laiendamine</i>			X								10000	valla eelarve	vallavalitsus
	<i>olemasoleva kõrvalhoone lammutamine, uue kõrvalhoone ehitamine</i>			X								20000		
	<i>siseõue planeerimine</i>				X									
	<i>II korruse väljaehitamine</i>					X						150000	valla eelarve, fondid	vallavalitsus
	<i>Fuajee</i>			X										
	<i>klapptoolid vabaõhuürituste publiku tarbeks</i>		X										valla eelarve	Pajusi Rahvamaja

Pajusi valla arengukava aastani 2031

	hoone hävinud tiivale otstarbe leidmine ja tiiva taastamine									X	X		fondid	vallavalitsus
7.4.2.	Huvialaringide tegevus rahvamajas ja külades	X	X	X	X	X	X	X	X	X	X		valla eelarve	rahvamaja, koolid, seltsid, vv
7.4.3.	Erinevate kultuuriürituste läbiviimine rahvamajas ja külades	X	X	X	X	X	X	X	X	X	X		valla eelarve	rahvamaja, koolid, seltsid, vv
7.5. Seltsitegevus – tugev kohalik identiteet, vallaelanikud osalevad aktiivselt vallaelus														
7.5.1.	Tegevustoetus vallas tegutsevatele kolmanda sektori organisatsioonidele	X	X	X	X	X	X	X	X	X	X		valla eelarve	vallavalitsus
7.5.2.	Külade sädeinimeste ümarlaud	X	X	X	X	X	X	X	X	X	X		valla eelarve	vallavalitsus
7.5.3.	Teatud valdkondade korraldamise üleandmine kolmanda sektori organisatsioonidele vajaduse tekkimisel		X	X	X	X	X	X	X	X	X		valla eelarve	vallavalitsus
7.6. Religioon – side koguduse ja kirikuga														
7.6.1.	EELK Põltsamaa koguduse majanduskulude ja noortetöö toetamine	X	X	X	X	X	X	X	X	X	X	2012 - 1470	valla eelarve	vallavalitsus
7.7. Monumendid														
7.7.1.	Aidu võidualtari kinnistu hooldus		X	X	X	X	X	X	X	X	X		valla eelarve	vallavalitsus

8. HARIDUS														
Eesmärk	Ülesanne või tegevus	Aeg										Eeldatav maksumus	Finantseerimisallikas	Teostaja
		2012	2013	2014	2015	2016	2017	2018	2019	2020				
8.1. Alusharidus - hea alusharidus kõigile. Kaasaegne õpikeskkond. Mitmekülgne koostöö hoolekogu, lasteaia ja lapsevanemate vahel. Kõigile soovijatele lasteaiakohtade võimaldamine														
8.1.1.	Remont ja soetused													

Pajusi valla arengukava aastani 2031

	<i>Pisisaare Algkooli lasteaia II rühma ruumide remontimine koolihoone vanasse ossa</i>				X						50000	valla eelarve, fondid	vallavalitsus
	<i>Mänguasjade ja õppevahendite pidev uuendamine</i>	X	X	X	X	X	X	X	X	X		valla eelarve	Aidu LAK, Pisisaare AK
8.1.2.	Logopeed ja liikumisõpetaja lasteaedadele	X	X	X	X	X	X	X	X	X		valla eelarve	Aidu LAK, Pisisaare AK
8.1.3.	Erivajadusega lastele abiõpetaja rakendamine	X	X	X	X	X	X	X	X	X		valla eelarve	Aidu LAK, Pisisaare AK
8.1.4.	Personali täiendkoolitus	X	X	X	X	X	X	X	X	X		valla eelarve	Aidu LAK, Pisisaare AK
8.1.5.	Lapsevanemate koolitus	X	X	X	X	X	X	X	X	X		valla eelarve	Aidu LAK, Pisisaare AK
8.2. Üldharidus – valla lastele kodulähedase hea ja konkurentsivõimelise hariduse kindlustamine.													
8.2.1.	Remont ja soetused												
	<i>Pisisaare Algkooli võimla</i>		X	X	X						vt. p. 7.1.3	valla eelarve	Vallavalitsus
	<i>Aidu Lasteaed-Algkooli hoone laiendus</i>				X	X					200000	valla eelarve, fondid	Vallavalitsus
	<i>Õppevahendite kaasajastamine</i>	X	X	X	X	X	X	X	X	X		valla eelarve	Aidu LAK, Pisisaare AK
	<i>Arvutipargi uuendamine</i>	X	X	X	X	X	X	X	X	X		valla eelarve	Aidu LAK, Pisisaare AK
8.2.2.	Personali täiendkoolitus	X	X	X	X	X	X	X	X	X		valla eelarve, riigieelarve	Aidu LAK, Pisisaare AK
8.2.3.	Lapsevanemate koolitus	X	X	X	X	X	X	X	X	X		valla eelarve	Aidu LAK, Pisisaare AK
8.2.4.	Logopeedi ja psühholoogi teenuse tagamine	X	X	X	X	X	X	X	X	X		valla eelarve	Aidu LAK, Pisisaare AK
8.2.5.	Huvitegevuse arendamine	X	X	X	X	X	X	X	X	X		valla eelarve	Aidu LAK, Pisisaare AK
8.2.6.	Koostöö valla koolide vahel. Ühisürituste korraldamine	X	X	X	X	X	X	X	X	X		valla eelarve	Aidu LAK, Pisisaare AK
8.2.7.	Kooliõpilaste koolitranspordikulude katmine õppeperioodil	X	X	X	X	X	X	X	X	X		valla eelarve	Aidu LAK, Pisisaare AK
8.3. Huviharidus – tagatud mitmekülgsed huvihariduse võimalused													

Pajusi valla arengukava aastani 2031

8.3.1.	Osalemine valla laste huvikoolide õppekulude katmisel	X	X	X	X	X	X	X	X	X		valla eelarve	Vallavalitsus
--------	---	---	---	---	---	---	---	---	---	---	--	---------------	---------------

<b>9. SOTSIAALNE KAITSE</b>														
Eesmärk	Ülesanne või tegevus	Aeg										Eeldatav maksumus	Finantseerimis- Allikas	Teostaja
		2012	2013	2014	2015	2016	2017	2018	2019	2020				
9.1. Eakate ja puuetega inimeste hoolekanne – puuetega inimeste vajadusi arvestav elukeskkond. Eakate toimetulek harjumuspäras keskkonnas														
9.1.1.	Koduhoolduse võimaldamine	X	X	X	X	X	X	X	X	X		valla eelarve	Vallavalitsus	
9.1.2.	Eestkoste- ja hooldusperede toetamine, koolitamine ja nõustamine	X	X	X	X	X	X	X	X	X		valla eelarve	Vallavalitsus	
9.1.3.	Abivajajate varustamine tehniliste abivahenditega	X	X	X	X	X	X	X	X	X		valla eelarve	Vallavalitsus	
9.1.4.	Koostöö hoolekandeesutustega, teenuse ostmine	X	X	X	X	X	X	X	X	X		valla eelarve	Vallavalitsus	
9.2. Lastekaitse – toimiv võrgustikutöö ja ennetustöö toetamiseks laste eakohast arengut														
9.2.1.	Laste, lapsevanemate ja õpetajate nõustamine ja koolitamine	X	X	X	X	X	X	X	X	X		valla eelarve	Vallavalitsus	
9.2.2.	Eestkoste- ja hooldusperede toetamine, koolitamine ja nõustamine	X	X	X	X	X	X	X	X	X		valla eelarve	Vallavalitsus	
9.2.3.	Kasvatusraskustega õpilastele kohaldatavate koolikorralduslike mõjutusvahendite toetamine	X	X	X	X	X	X	X	X	X		valla eelarve	Vallavalitsus	
9.2.4.	Vanemliku hoolitsuseta lastele ja orbudele sobiva kasvukeskkonna võimaldamine	X	X	X	X	X	X	X	X	X		valla eelarve	Vallavalitsus	
9.2.5.	Maakonna alaealiste komisjonis arvel olevate laste üle järelvalve ja nende sotsialiseerumise toetamine	X	X	X	X	X	X	X	X	X		valla eelarve	Vallavalitsus	

Pajusi valla arengukava aastani 2031

9.2.6.	Lastele eakohaste ürituste korraldamine	X	X	X	X	X	X	X	X	X			
	<i>lastekaitsepäeva tähistamine</i>											valla eelarve, fondid	Vallavalitsus
	<i>laste suvelaagri läbiviimine</i>											valla eelarve, fondid	Vallavalitsus
9.3. Sotsiaaltoetuste süsteem – inimeste võimalikult iseseisva toimetuleku toetamine ning hariduse omandamise väärtustamine läbi toetuste süsteemi													
9.3.1.	Sünnitoetus ja beebipakk	X	X	X	X	X	X	X	X	X	12-200 13-200	valla eelarve	Vallavalitsus
9.3.2.	Õppetoetus tublidele õppuritele	X	X	X	X	X	X	X	X	X	12-15;13-15	valla eelarve	Vallavalitsus
9.3.3.	Koolilõuna toetus	X	X	X	X	X	X	X	X	X	12-1;13-1	valla eelarve	Vallavalitsus
9.3.4.	Huvikooli õppevahenditoetus			X	X	X	X	X	X	X	50	valla eelarve	Vallavalitsus
9.3.5.	Eestkostja toetus			X	X	X	X	X	X	X	100	valla eelarve	Vallavalitsus
9.3.6.	Prillitoetus	X	X	X	X	X	X	X	X	X	12-32; 13-50; 14-60	valla eelarve	Vallavalitsus
9.3.7.	Koolitoetus	X	X	X	X	X	X	X	X	X	30/60	valla eelarve	Vallavalitsus
9.3.8.	Üle 80-aastaste toetus	X	X	X	X	X	X	X	X	X	12-15; 13-20	valla eelarve	Vallavalitsus
9.3.9.	Matusetoetus	X	X	X	X	X	X	X	X	X	12-100; 13-100; 14-150	valla eelarve	Vallavalitsus
9.4. Preventiivne töö – inimene on väärtustatud, kedagi ei jäeta kõrvale													
9.4.1.	Koolituste ja nõustamiste läbiviimine riskigruppides olijatele	X	X	X	X	X	X	X	X	X		valla eelarve	Vallavalitsus
9.4.2.	Vanurite ja väikeste lastega perede varustamine suitsuanduritega		X	X	X	X	X	X	X	X		valla eelarve	Vallavalitsus
9.4.3.	Sotsiaalkorteri/-eluruumi tagamine abivajajatele			X	X	X	X	X	X	X		Valla eelarve	Vallavalitsus



## **KOKKUVÕTE**

Arengukava dokumendina on fikseeritud kokkulepe sellest, mis on vallas oluline ja kuidas seda saavutada s.t. milline peab olema kodukant tulevikus, milliseid võimalusi saab kasutada eesmärkide saavutamiseks ning kuidas kõige paremini kulutada piiratud ressursse.

Pajusi valla arengukavas aastani 2031 on määratletud Pajusi valla arengusuunad. Välja on toodud erinevate valdkondade peamised probleemid ja kitsaskohad ning pakutud on välja võimalikud põhilahendused olukorra muutmiseks.

Arengukava kohaselt on Pajusi vald iseseisev omavalitsusüksus. Valla territooriumil on loodud head tingimused elamiseks, töötamiseks, ettevõtluseks, hariduse omandamiseks, vaba aja veetmiseks. Eesmärkide saavutamise aluseks on tugev kohalik identiteet kus vallaelanikud osalevad aktiivselt vallaelus.