



VALJALA VALLA ARENGUKAVA 2012-2020

Valjala 2012

SISUKORD

SISSEJUHATUS	3
1. ARENGUKAVAS KASUTATAVAD PÕHIMÕISTED.....	4
2. ÜLEVAADE VALJALA VALLAST	5
3. VALJALA VALLA ARENGUNÄGEMUS	10
4. VALDKONDLIKUD ARENGUEESMÄRGID NING KAVANDATAVAD.....	13
ÜLESANDED JA TEGEVUSED	

SOTSIAALVALDKOND

4.1 Haridus

4.2 Kultuur, sport, noorsootöö, vaba aeg

4.3 Sotsiaalhoolekanne ja tervishoid

4.4 Külaelu, kodanikualgatus, heakord

4.5 Avalik kord, turvalisus

MAJANDUSKESKKOND

4.6 Maakasutus, ehitustegevus ja ruumiplaneerimine

4.7 Ettevõtlus, turism ja puhkemajandus

TEHISKESKKOND

4.8 Teed ja transport

4.9 Energeetika ja soojamajandus

4.10 Veevarustus ja kanalisatsioon

4.11 Jäätmekäitlus

TEGEVUSKAVA JA INVESTEERINGUTE PLAAN

SISSEJUHATUS

Käesolev Valjala valla arengukava 2012-2020¹ on edasiarendus varasemast arengukavast, mis hõlmas aastaid 2008-2015.

Valjala valla arengukava on Valjala valla tegevuse aluseks, aitab välitida juhuslikkust ja kaootilisust valla kui terviku juhtimisel ning võimaldab kasutada ratsionaalsemalt olemasolevaid ressursse. Sellega määratakse ära valla pika- ja lühiajalised arengu eesmärgid, lepatakse kokku prioriteedid ning esitatakse konkreetne tegevusplaan nende saavutamiseks. Arengukava võib pidada tinglikuks kokkuleppeks erinevate huvigruppide vahel. Vastavalt kohaliku omavalitsuse korralduse seadusele on arengukava aluseks vallaeelarve koostamisele, investeeringute kavandamisele ja nende jaoks rahaliste ning muude vahendite taotlemisele. Kõik seaduse alusel kohalikele omavalitsusele kohustuslikud valdkonnapõhised arengukavad, valla arengukava ning üldplaneering peavad olema omavahel seotud ning ei tohi olla vastuolus.

Oma ülesehituselt on Valjala valla arengukava viieosaline: esimeses peatükis on selgitatud arengukavas kasutatavaid põhimõisteid, teises peatükis antakse lühiülevaade Valjala vallast, kolmandas peatükis on visioneeritud valla tulevikupilt aastaks 2020 – visioon ja üldised strateegilised eesmärgid, neljandas peatükis formuleeritud valdkondlikud arengueesmärgid ning nende saavutamist toetavad tegevused. Arengukava investeeringute plaan on esitatud arengukava viiendas peatükis.

Arengukava on koostatud vallavalitsuse poolt moodustatud töörühmade seisukohtade alusel. Moodustatud oli viis töögruppi: I haridus, II kultuur, sport, noorsootöö ja vaba aeg, III sotsiaaltoetused ja tervishoid, IV külaelu, kodanikualgatus, avalik kord ja turvalisus, V ettevõtlus, turism ja puhkemajandus. Töögrupid vaatasid üle kehtiva arengukava, analüüsisid hetkeolukorda, seadsid uued eesmärgid ja kavandasid tegevused nende saavutamiseks. Aruteludest võtsid osa vallavalitsuse ja –volikogu liikmed, valla allasutuste töötajad, vallas tegutsevate ettevõtete ja kodanikeühenduste liikmed ning tavakodanikud. Peale arengukava projekti valmimist võimaldati avaliku väljapaneku ja arutelu käigus oma ettepanekuid ning kommentaare esitada kõigil, kes selleks soovi avaldasid. Selle tulemusena valmis käesolev dokument aastateks 2012-2020.

¹ KOKS § 37 kohaselt peab kehtiv arengukava mis tahes eelarveaastal hõlmama vähemalt nelja eelseisvat eelarveaastat ja kui vallal on pikemaajalisi varalisi kohustusi või neid kavandatakse pikemaks perioodiks, peab arengukava olema nimetatud varalisi kohustusi käsitlevas osas kavandatud selleks perioodiks.

1. ARENGUKAVAS KASUTATAVAD PÕHIMÕISTED

Arengukava	omavalitsusüksuse pika- ja lühiajalise arengu eesmäärke määratlev ja nende elluviimise võimalusi kavandav dokument, mis tasakaalustatult arvestab majandusliku, sotsiaalse ja kultuurilise keskkonna ning looduskeskkonna arengu pikaajalisi suundumusi ja vajadusi ning on aluseks erinevate eluvaldkondade arengu integreerimisele ja koordineerimisele (KOKS § 37).
Jätkusuutlik areng	areng, mis vastab praeguste põlvete vajadustele, vähendamata tulevaste põlvete vajaduste rahuldamise võimalust.
Visioon	soovitud tulevikupilt, mida tahetakse teatavaks ajaks saavutada.
Missioon	kutsumus, toime alus, mis annab tunnistust omavalitsuse väärtushinnangutest ja sihtgrupist.
Puhkeala	puhkamiseks ja looduses liikumiseks sobiv määratletud ala, kus leidub aktiivseks tegevuseks sobivaid võimalusi.
Strateegiline eesmärk	visioonist lähtuv üldkirjeldus, milleni soovitakse teatud ajaks jõuda; eesmärk vastab küsimusele, millist seisundit tahetakse aja jooksul saavutada.
Turismoode	terviklik külastuselamus, mis tugineb füüsilistele, emotsionaalsetele ning elamuslikele elementidele, koosnedes väga mitmesugustest erinevatest toodetest, teenustest ja viisist, kuidas neid külastajale pakutakse. Turismoode põhineb puhtal füüsilisel keskkonnal, kohaliku kultuuri ja kogukonna positiivsel esitlemisel ning pakub külastajale midagi unikaalset – identiteet, mis erineb konkurentidest.
Üldplaneering	planeering, mis koostatakse kogu valla territooriumi või selle osade kohta ja mille üheks olulisemaks ülesandeks on valla territoriaal-majandusliku arengu põhisuundade kavandamine, kestva ja säästva arengu tingimuste määratlemine ning nende sidumine territoriaalmajandusliku arenguga. Kehtestatud üldplaneering on aluseks detailplaneeringute koostamisele.

2. ÜLEVAADE VALJALA VALLAST

2.1 Valjala valla asend ja asustus

Valjala vald asub Saaremaa kesk- ja lõunaosas, piirnedes läänes Pihtla, põhjas Leisi, kirdes Orissaare ja idas Laimjala vallaga ning ulatudes lõunas mereni. Valla pindala on 180 km².



Joonis 1. Valjala valla asukoht

Valjala valla moodustavad 32 küla ja üks alevik. Ariste, Jursi, Jõelepä, Jööri, Kalju, Kallemäe, Kalli, Kogula, Koksi, Kuiste, Kungla, Kõnnu, Kõriska, Lööne, Männiku, Nurme, Oessaare, Põlluküla, Rahu, Rannaküla, Röösa, Sakla, Siiksaare, Turja, Tõnija, Undimäe, Vanalõve, Veeriku, Vilidu, Võrsna, Väkra, Väljaküla külad ja Valjala alevik.

Vallas on välja kujunenud kolm keskust: Valjala alevik ning Tõnija ja Sakla külakeskused.

ELANIKE ARV KÜLADES JA ALEVIKUS

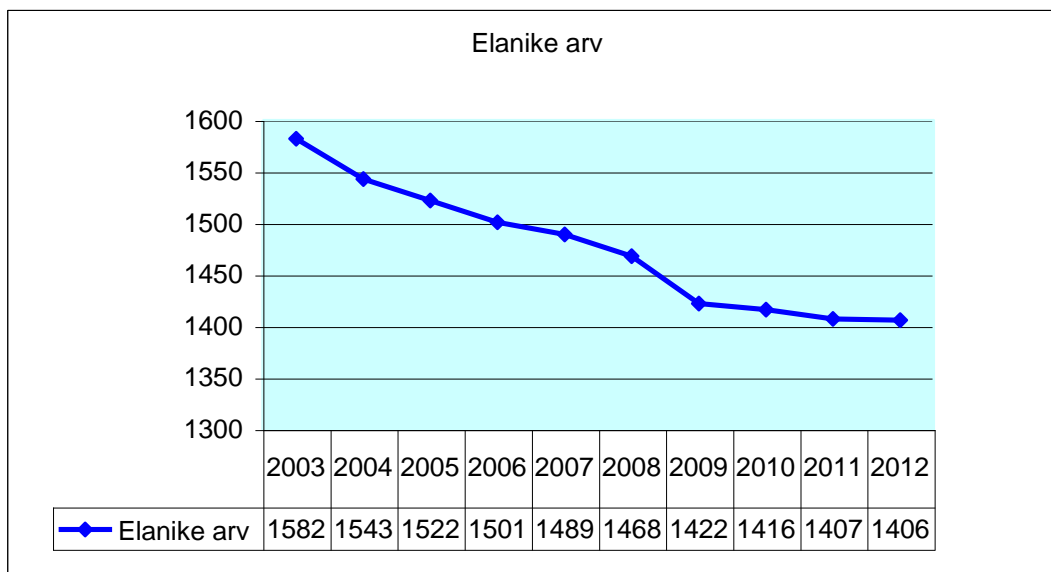
	Küla	Elanikke
1	Ariste	16
2	Jõelega	54
3	Jööri	33
4	Jursi	15
5	Kallemäe	51
6	Kalju	28
7	Kalli	33
8	Kogula	17
9	Kuiste	18
10	Kungla	38
11	Kõnnu	48
12	Kõriska	28
13	Lõõne	33
14	Männiku	10
15	Nurme	14
16	Oessaare	14
17	Põlluküla	27
18	Rahu	36
19	Rannaküla	6
20	Rõõsa	16
21	Siiksaare	28
22	Sakla	126
23	Turja	60
24	Tõnija	55
25	Undimäe	17
26	Valjala	453
27	Vanalõve	13
28	Veeriku	44
29	Vilidu	7
30	Väkra	2
31	Väljaküla	32
32	Võrsna	8
33	Koksi	26

1406

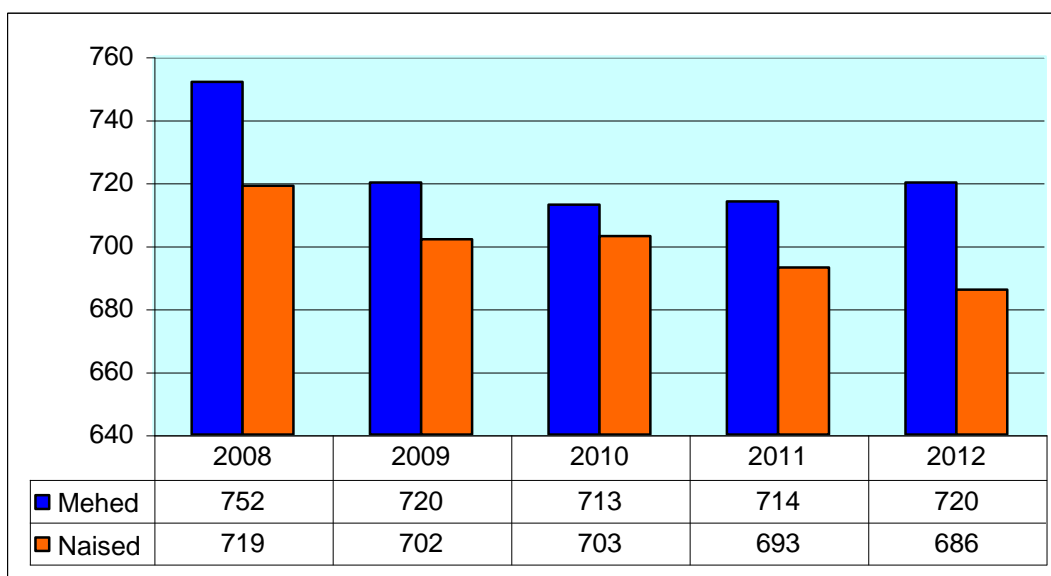
Tähtsamatest maanteedest läbib Valjala põhimaanteena Risti – Virtsu – Kuivastu - Kuressaare, tugimaanteed Masa – Laimjala - Tumala (21132), Upa - Leisi, kõrvalmaanteed Kallemäe - Turja (21160), Sakla - Siiksaare (21167), Valjala - Laimjala(21157), Tõnija - Veeriku (21158), Valjala - Kallemäe (21159).

2.2 Valla rahvastik ja tööhõive

Rahvastikuregistri andmetel elas Valjala vallas 01.01.2012 aasta seisuga kokku 1406 inimest, neist 51% mehi ja 49% naisi.

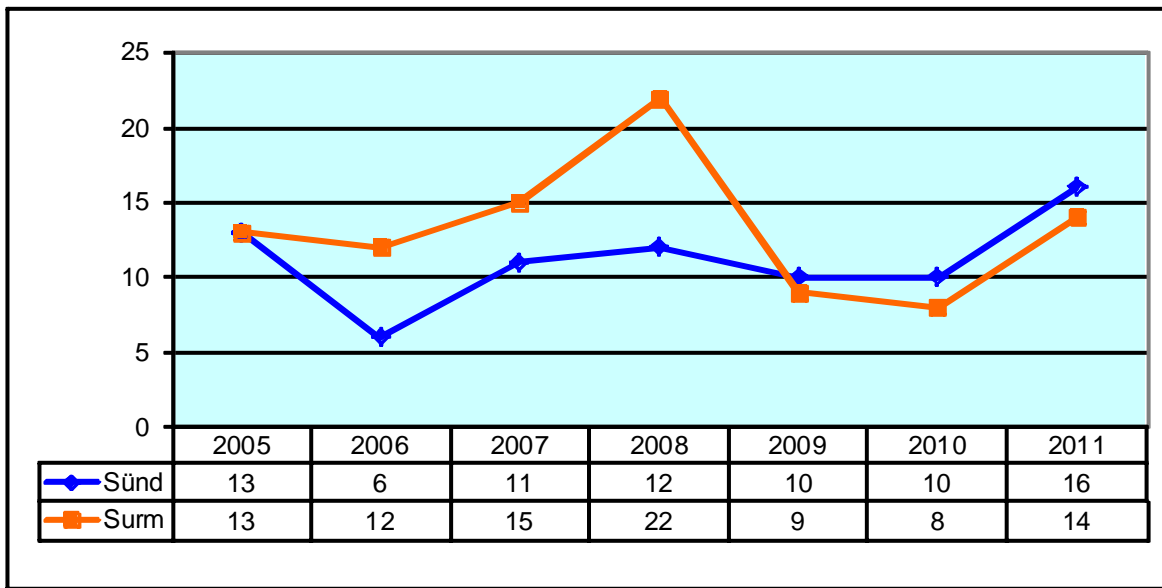


Joonis 2. Valjala valla elanike arve 01.01.2003 - 01.01.2012

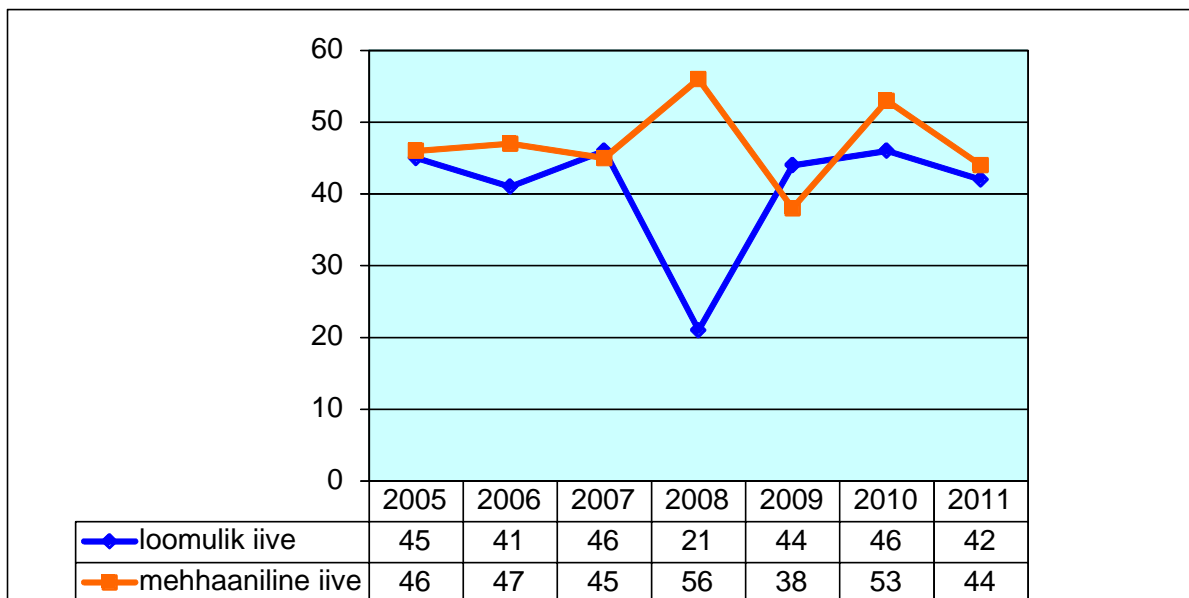


Joonis 3. Valjala valla rahvastiku sooline koosseis 01.01.2008 - 01.01.2012

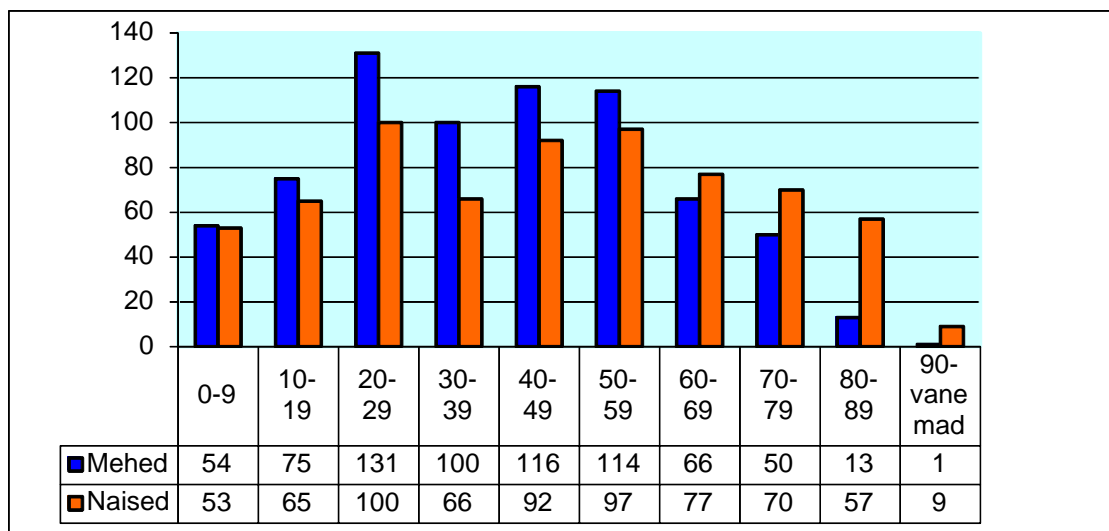
Võrreldes 01.01.2008 aasta andmetega on elanike arv 62 inimese ehk ca 4,4% võrra kahanenud. Viimase viie aasta jooksul on elanikkond vähenenud aga keskmiselt 13 inimese võrra aastas. Valla rahvastiku arv järgib Eesti maavaldade üldist vähenemistrendi, mis on tingitud negatiivsest loomulikust iibest ja maapiirkondadest linnadesse rändamisest (vt Joonis 4, Joonis 5).



Joonis 4. Sünnid ja surmad 01.01.2005 - 01.01.2012



Joonis 5. Saabujad ja lahkujad, 01.01.2005-01.01.2012



Joonis 6. Valjala valla rahvastikupüramiid, 01.01.2012

Allikas: Rahvastikuregister

Valjala valla sooline koosseis on tugevalt meeste kasuks (Joonis 3).

Vaadeldes valla elanike vanuselist koosseisu, torkab silma noorte (20 – 29) suur osakaal. Tõenäoliselt on need noored küll valla elanikeregistris, kuid realselt elavad mujal (nt üliõpilased), seega on mõnevõrra väiksem ka kohapeal pakutavate avalike teenuste tarbijate hulk võrrelduna sellega, mida näitab statistika.

Vaadates teisi vanusegruppe, siis suhteliselt suur on keskealiste meeste (30-59) osakaal, kuid silma paistab ka 30-39 aastaste naiste väike arv, kelle näol võiks olla tegemist potentsiaalsete iibe tõstjatega vallas.

Jälgides valla rahvastiku muutuse trendi, võib loota, et rahvaarvu vähenemine lähemate aastate jooksul ei saa olema drastiline ning Valjala vald on ka aastate pärast jätkusuutlik.

Valjala vallas on tööealisi inimesi vanuses 19–64 kokku Äriregistri andmetel seisuga 31.12.2011 on vallas registreeritud 67 äriühingut, 104 füüsilisest isikust ettevõtjat. Nendest kõik ei pruugi olla aktiivses tegevuses. Valjala on ajalooliselt olnud peamiselt põllumajanduspiirkond, kuid majanduspoliitiliste tingimuste tõttu on selles sektoris oluliselt vähenenud töötajate arv, mille põhjusteks on töövahendite ja protsesside efektiivsemaks muutumine. Ettevõtluse areng sõltub peamiselt ettevõtlikest inimestest. Valla ülesandeks ettevõtluse arendamisel on ettevõtlust soodustava taristu loomine. Suurimaks tööandjaks vallas on vallavalitus koos allasutustega.

2.3 Kohaliku omavalitsuse juhtimine ja haldamine

Kohalikud omavalitsusorganid on vallavolikogu ja vallavalitsus.

Vallavalitsuse haldusaparaadi suuruseks on 7 ametnikku ja 2 teenistujat. Vallavalitsusele alluvad järgmised allasutused:

Valjala Põhikool, Valjala Lasteaed, Valjala Rahvamaja, Valjala Raamatukogu, Sakla Raamatukogu, Valjala Päevakeskus, Valjala Tööpada.

Valjala Vallavalitsus on 5 liikmeline ja vallavolikogu 11 liikmeline. Valjala vald on osanik AS Kuressaare Veevärk 3,05 % ja OÜ Maasi Jäätmejaam 15,44 % ning maakondlikes MTÜ-des Saarte Koostöökoogu, Saare Kalandus, MTÜ Kungla Sadam ja Saaremaa Omavalitsuste Liit (SOL).

3. VALJALA VALLA ARENGUNÄGEMUS

3.1 VALJALA VALLA ARENGUEELDUSED

- Valjala alevik paikneb Saaremaa südames, kust nii Kuressaarde kui Orissaarde on vaid 25 km, ning Kuressaare-Kuivastu peamagistraali vahetus läheduses, mistõttu on vallakeskusel Saaremaa mastaabis logistiliselt hea asukoht nii ettevõtluse kui turismi arendamiseks. Valjala elanikud käivad väljaspool valda enamasti tööl Kuressaares.
- Vallas on palju noori inimesi, eriti silmatorkav on 20 – 29 aastaste elanike osakaal, mis näitab valla rahvastiku suurt taastootmise potentsiaali.
- Valjala Lasteaed on maakonna maalasteadadest üks suuremaid. Valjala Põhikool on Saare maakonna valdades asuvatest põhikoolidest üks suuremaid kuuludes Saare maakonna jätkusuutlike koolide hulka.
- Vallas on aktiivne kodanikualgatuslik tegevus, mis on eelduseks ühtse ja tugeva kogukonna olemasolule.

3.2 VISIOON AASTAKS 2020

Valjala vald

- on elujõuline, turvaline ja pärandkultuuri väärtustav elukeskkond,
- toetub ajaloo- ja kultuuripärandile tuginevale turismile,
- viljeleb loodustsäästvat põllumajandust ja tegeleb keskkonnahoidlikul tehnoloogial põhineva tootmisega.

3.3 ÜLDISED STRATEEGILISED EESMÄRGID

■ Atraktiivne ja turvaline elukeskkond

Valla elanike identiteedi tugevdamisel on oluline roll kohalikul kaasaegsel elu- ja töökeskkonnal, inimeste kodutunde motiveerimisel ning turvalisuse tagamisel. Elukeskkonda tehtud investeeringud on suunatud elanike elamistingimuste parandamisele ja tervisliku keskkonna tagamisele, mis väljenduvad elukvaliteedi tõusus.

■ Haridust väärtustav vallaelanik. Kvaliteetne alus- ja põhiharidus. Mitmekesine huviharidus

Tagada konkurentsivõimeline, kvaliteetne ja paindlik kohalik haridusteenus eesmärgiga kindlustada inimeste jäämine, perede ja noorte naasmine valda pärast õpingute lõppu.

■ Mitmekülseid eluterveid väärtushinnanguid arendavad ning tervist edendavad vaba aja veetmise võimalused

■ Kultuurilise ja sportliku tegevuse eesmärgiks on elanike elukvaliteedi parandamine ning töövõime tõstmine. Kohalike traditsioonide arendamine aitab kaasa piirkonna omapära säilimisele. Investeeringud tervist edendavatesse projektidesse tagavad elanike töövõime ja aktiivsuse

■ Aktiivne noortetöö

Oluline on noorte vaba aja mitmekülgne hõivatus. Huviringide ja sporditegevuse arendamise kõrval on tähtis ka niinimetatud “passiivsete noorte” rakendamine. Algatusvõime, organiseerituse ja positiivse suhtumise arendamine ümbritsevasse võimaldab tekitada noortes vastutustunnet. “Sädeinimeste” leidmine ja kaasamine noorsootöösse.

■ Valla elanike vajadusi rahuldavad tervishoiu- ja sotsiaalteenused

Sotsiaalhoolekande eesmärk on abistada elanikkonda, kes vajavad igapäevase elu korraldamisel kõrvalist abi ning luua neile tingimused iseseisvaks toimetulekuks. Rahvastiku vanusest tulenevalt on olulisel kohal erinevate meditsiini- ja sotsiaalabi teenuste laiendamine ning olemasolevate teenuste kvaliteedi parandamine. Vanurite toimetuleku tagamiseks on vajalik avahoolduse teenuse kättesaadavus. Kohalikul tasandil töötuse probleemidele lahenduste leidmisel kaasaaitamine.

■ Elanike kõrge keskkonnateadlikkus, säästev looduskasutus

Säästva arengu põhimõtetest lähtuvalt tuleb tõsta elanike keskkonnateadlikkust ning tagada loodusressursside säästev kasutamine ja selgitada puhta keskkonna hoidmise vajalikkust.

■ Infol ja koostööl põhinev omavalitsuse toimimine ning elanike kaasatus

Omavalitsuse efektiivse toimimise aluseks on operatiivne info liikumine ning erinevatel tasanditel tehtav koostöö. Õigeaegne ning piisav avalikustamine annab inimesele valla eesmärkidest ja tehtud toimingutest selge arusaadava pildi. Info kättesaadavus tagab võimaluse elanikel osaleda valla elu korraldamisel, avaldada oma arvamust toimuva kohta ning kasutada operatiivselt pakutavaid teenuseid.

■ Soodne ettevõtluskeskkond

Ettevõtluskeskkonna olemasolu ja edasine parandamine on valla arengu seisukohalt esmase tähtsusega. Ettevõtlus tagab võimalikult paljudele valla elanikele elatusvahendite teenimise võimaluse kohapeal, mis kindlustab paikkonna elujõulisuse.

- Tööhõive ja sissetulekud ettevõtlusest saadava tulu näol on paikkonna arengu kõige tähtsam eeldus. Erineva suunitlusega ettevõtted on aluseks valla stabiilsele tulubaasile ja võimaldab teha investeeringuid sotsiaalse infrastruktuuri objektidesse, mis on eelduseks tööjõu paiknemisele valla territooriumil.

■ Looduslähedane turismi- ja puhkemajandus

Saare maakonnas tervikuna ja Valjala vallas, tänu mitmekesisele maastikule ning rannajoone olemasolule, on head eeldused turismi ja puhkemajanduse arenguks, mis on üldise toimetuleku ja elukeskkonna parandaja. Arendamist vajavad loodus-, ajaloo- ja kultuuripärandil põhinev turism. Välja kujundada turismimajanduseks vajalik info- ja infrastruktuur ning teha koostööd maakondlikul tasandil ühiste turismi marsruutide kavandamisel ja teenuste arendamisel. Tähtis on avalike puhkepiirkondade väljaarendamine vallas.

■ Kaasaja nõuetele vastav tehniline taristu

Tehniline taristu on funktsioneerimise aluseks ja vahetult seotud piirkonna elukorraldusega kõigis valdkondadega. Infrastruktuurid tuleb välja arendada luues eeldused piirkonna arenguks ja konkurentsivõime suurendamiseks.

■ Valla kõigi piirkondade vajadusest lähtuv ühistranspordi korraldus

Ühistranspordil on täita oluline roll inimeste liikumisel elu- ja töökohtade ning õppeasutuste vahel. Ühistranspordi korraldus peab tagama kõigile valla elanikele avalike teenuste kättesaadavuse.

4. VALDKONDLIKUD ARENGUEESMÄRGID NING KAVANDATAVAD ÜLESANDED JA TEGEVUSED

4.1 Haridus

Arengukava 2008 – 2012 täitmisest:

2008. aastal õpetajate toa kapitaalremont koos toa ümberkujundamisega;

2009. aastal lasteaija renoveerimine, kooli õuele mänguväljaku rajamine ja koolimaja katuse tuulutuskorstnate kapitaalremont.

2010. aastal koolimaja 3. korruse poiste WC kapitaalremont;

2011. aastal kooli võimla põranda remont

2012. aastal kooli stendide paigaldus koos valgustitega, katuse vihmavee äravoolutoru, võimla katuse ja emakeele klassi põranda remont

Hetkeolukorra analüüs

Väheneva elanikkonna ja sündivuse tingimustes on maakoolide jätkusuutlikkuse peamine näitaja õpilaste arvu prognoos. Valjala Põhikool püsib ka järgneval seitsmel õppeaastal Saare maakonna valdade nelja suurema põhikooli (Muhu, Kärla, Salme, Valjala) hulgas, kus õpilaste arv on 100 piirimail.

Õpilaste arv on õppeaastati olnud kõikuv, suurim oli see 1998/99. õppeaastal – 252 õpilast. Klassikomplekte oli siis 12. Suurim lend oli 2000. aastal, mil lõpetajaid oli 38.

2012/13 õppeaastal õpib Valjala Põhikoolis 100 õpilast.

Õpilaste arvu prognoos Valjala Põhikoolis aastani 2020

Õppeaasta	I	II	III	IV	V	VI	VII	VIII	IX	Õpilaste arv
2012/2013	9	14	7	8	9	13	15	14	11	100
2013/2014	7	9	14	7	8	9	13	15	14	96
2014/2015	18	7	9	14	7	8	9	13	14	99
2015/2016	8	18	7	9	14	7	8	9	13	93
2016/2017	11	8	18	7	9	14	7	8	9	91
2017/2018	7	11	8	18	7	9	14	7	8	89
2018/2019	21	7	11	8	18	7	9	14	7	102
2019/2020	12	21	7	11	8	18	7	9	14	107

Valjala Põhikoolis töötab 2012/2013. õppeaastal 17 pedagoogi, neist 1 vanemõpetaja.

Koolis töötavad 0,5 kohaga eripedagoog ja huvijuht. Abipersonali suurus on 11,5 inimest.

Praegune koolihoone on ehitatud 1973. aastal, 2007. aastal osaliselt rekonstrueeritud. Koolil on söökla ning korralik võimla koos staadioni, korvpalli- ja rannavolle platsiga. Õpilaste kasutuses on raamatukogu, seminariruum ja arvutiklass. 2007. aasta sügisest vastab koolihoone täielikult tuleohutusnõuetele.

Lisaks õppetööle pakub kool õpilastele erinevat huvitegevust spordiringides, koorides, ansamblites, rahvatantsus. Lastele on loodud võimalused võimetekohase hariduse omandamiseks. Individuaalset lähenemist pakutakse nii andekatele kui õpiraskustega lastele.

Kvalifikatsioonile vastavate õpetajate poolt täidetud ametikohtade suhe õpetaja ametikohtade koguarvu on 100 %.

Valjala Lasteaia kolmes rühmas on 2012/13 õppeaastal kokku 52 last. Lähtudes sündide arvu vähenemist ka laste arv lasteaias väheneb.

Lasteaias töötab 2012/13 õppeaastal 13 inimest, neist 6 lasteaiaõpetajat, 3 lasteaiaõpetaja abi ning muusikaõpetaja. Lisaks veel lasteaia direktor, majandusjuhataja/perenaine ning kokk.

Lasteaia hoone valmis 1978. aastal ja renoveeriti täielikult 2009. aastal. Hoones on 4 rühmatuba, millest ühes asub raamatukogu.

Koostatud on Valjala Põhikooli arengukava aastani 2017 ja Valjala Lasteaia arengukava 2012-2016.

Probleemid:

Laste arvu vähenemine

Kool ei vasta osaliselt tervisekaitseõuetele. Kooli küttesüsteem ja veetorustik on amortiseerunud. Sadeveed valguvad keldrisse. Turvalisuse tagamine koolimaja territooriumil.

Lasteaia mänguväljakul asuv jalgrattarada on amortiseerunud, mänguväljakuvahendid vajavad uuendamist. Probleemiks on lasteaia avatud mänguväljaku territooriumil turvalisuse tagamine.

Kasvavad energia- ja küttekulud

Eesmärgid:

1. Valla haridusasutuste õpikeskkond on kaasajastatud ja mitmekesine ning lastele on loodud füüsiliselt tervislik ja turvaline keskkond. Igale valla lapsele/õpilasele on tagatud oma eale ja (eri)vajadustele vastav alus- ja põhiharidus.
 - Kooli- ja lasteaia hooned vastavad tänapäevastele tervisekaitse-, olme- ja turvanõuetele, igapäevases õppetöös on võimalus kasutada uusi tehnoloogilisi lahendusi (IT).
 - Õppetööd korraldatakse ka väljaspool koolihoonet (pargis, metsas, vabaõhuklassis, muuseumis jne), sellega liigutakse kuivalt faktiõppelt emotsionaalse õppe suunas ning luuakse võimalused ainete integreeritud õpetamiseks.
 - Kaasajastatud lasteaia õpikeskkond ning uuendatud lasteaia mänguväljakud.
 - Paindlik, turvaline ja koolitee pikkust arvestav transpordikorraldus.
2. Haridusasutuste õhkkond toetab laste vaimset, kõlblist ja sotsiaalset arengut.
3. Soodustatud ja toetatud on vallaelanike teadmiste ja oskuste pidev täiendamine.

Eesmärkide saavutamist toetavad ülesanded ja tegevused:

1.1 Hoida valla haridusasutuste hooned, ruumid ning (spordi)rajatised ajakohasel tasemel ning tagada neis tervislik ja turvaline töö- ja õpikeskkond:

- Valjala Lasteaia katuse renoveerimine
- Valvekaamerate paigaldamine lasteaia ja kooli territooriumile
- Koolimaja renoveerimine vastavalt põhikooli arengukavale: trepikodade, tualettruumide ja duširuumide kapitaalremondi tegemine; kooli vee- ja kütetorustiku uuendamine, personaliruumide remont.
- Õppevahendite kaasajastamine (õppekirjanduse vastavus õppekavale)
- Kooli staadioni rekonstrueerimine
- Energiasüsteemi kaasajastamine

1.2 Mitmekesistada õpi- ja mängukeskkonda:

- Võimaluste loomine õppeks vabas õhus
- Lasteaia jalgrattaraja renoveerimine
- Mänguväljakute uuendamine ja rajamine erinevate atraktsioonidega

1.3 Tagada haridusasutuste kaadri järjepidevus ja motiveerida kvalifitseeritud pedagooge valla haridusasutustesse tööle tulema:

- Valda tööle asuvatele pedagoogidele elamispinna võimaldamine

1.4 Erialaspetsialistide rakendamise abil luua kõigile lastele võimalused võimetekohaseks õppeks/hariduse omandamiseks:

- Osalise koormusega psühholoogi ja logopeedi töölevõtmine lasteaias/koolis
- Laste erivajadustega arvestamine läbi ainealase lisatöö

1.5 Toetada (õpi)laste põhi-, alus- ja huvihariduse omandamist:

- Õpilaste erinevatel konkurssidel osalemise toetamine
- Laste huvitegevuse toetamine

2.1 Tõhustada koostööd lapsevanematega:

- Lastevanemate teadlikkuse tõstmine tervise edendusest läbi ühisürituste
- Toetada laste tervislikku arengut lasteaias, koolis ja kogukonnas terviklikult.

3.1 Lapsevanemate kaasamine ühistegevustesse(koolitused ja üritused).

4.2 Kultuur ja vaba aeg, sport, noorsootöö

4.2.1 Kultuur

Arengukava 2008 – 2012 täitmisest:

- Rahvamajja ehitatud puudekuur
- Jätkub Sakla külakeskuse renoveerimine ja muuseumiruumide väljaehitamine
- Toetatud kohaliku kultuuripärandi kogumist ja säilitamist (Jööri küla- ja piimandusmuuseum)

Hetkeolukorra analüüs

Valjala vallas on olemas järgmised kultuuriasutused ja –objektid:

Valjala Rahvamaja – avatud 1950. aastal, renoveeritud märtsis 2007. Heas korras rahvamajas on võimalik korraldada üritusi kuni 200 inimesele. Siin asuvad töökohad valla kultuurijuhile, rahvamaja juhatajale ja perenaisele. Tegutsevad järgmised ringid: segakoor „Waldia“, naisrahvatantsurühm „MariAnnid“, segarahvatantsurühm, kõhutants, kandlekoor, rahvapilliansambel. Rahvamajas asuvad ruumid ka avatud noorteakeskusele, kuid need on alakasutatud. Saali kasutab oma ürituste läbiviimiseks Valjala PK. Rahvamaja saali peaks senisest enam kasutama teatrietenduste ja kontsertide korraldamiseks.

Sakla Seltsimaja hoone omandas vald 2003. aastal. Maja renoveerimist alustati 2004. aastal ning tööd jätkuvad valla osalusel ja projektirahadega ka lähiaastatel, et välja ehitada ruumid kolhoosimuuseumi tarbeks. Majas on renoveeritud saal 70 inimesele, garderoob ja köök. Kõrvalmajas töötab Sakla raamatukogu, avalik internetipunkt, väike muuseumiruum ja külalistetoad. Seltsimaja majandab Sakla Külaarengu Selts, kus vallapoolseks esindajaks on raamatukogu juhataja. Selts on aktiivne ja korraldab mitmesuguseid koosviibimisi, seminare, kontserte ja laatasid. Raamatukogu juhataja käib kord nädalas ka väliläenutuspunktis Tõnija klubis, Kallemäe koolis ja Jursi külas teenust osutamas.

Tõnija Klubi on piirkonna seltsielu keskus. Renoveeritud majas on lavaga saal ja köök. Klubi majandab lepingu alusel Tõnija Küla Selts. Aktiivselt tegutseb 2012 aasta talvel loodud piirkonna külasid ühendav seltsing Tõnn, kelle eestvedamisel tehakse käsitööd, korraldatakse kursuseid ja tegutseb *line* – tantsu ring.

Valjala Raamatukogu (asutatud 1883) ja avaliku internetipunkti ruumid asuvad Valjala Lasteaia heakorrastatud ruumides. Ehkki raamatukogu lugejaskond väheneb, on aktiivselt kaasatud lasteaia lapsed, kes harjuvad maast-madalast raamatuid laenutama ja lugema. Neile korraldab raamatukogu juhataja kooslugemisi, meisterdamise ja mängimise üritusi. Peale postkontori sulgemist suvel 2012 osutab raamatukogu ka postipunkti teenuseid.

Valjala kirik on vanim kivist maakirik Eestis. Siin asuvad Eesti arvatavalt vanimad freskomaalingud, mis on osaliselt krohvikihi alt välja puhastatud. Kirik on kütteta, hallitab tugevasti ja vajab remonti. Varem sageli kontserdisaalina kasutamist leidnud kirikuruumides ei toimu kahjuks enam kontserttegevust. Kiriku orel on renoveeritud 2004. aastal. Valjala

ajalooline kirik on kultuurimälestis, mis vajaks pimedal ajal illumineerimist. Kiriku naabruses asuvad pastoraadi hooned, kus on mõned ööbimiskohad. Pastoraadi aidad vajaksid renoveerimist ja koostöös vallaga turismiteenuse osutamise kohana kasutuselevõtmist. Aasta tagasi tegutses pastoraadi aida ühes korrastatud ruumis turismiinfo- ja müügipunkt, mis on tänaseks suletud.

Valjala maalinn on teine suurt ajaloolist väärtust omav mälestis Valjalas. Maalinn on traditsiooniline jaanitulede ja laulupäevade korraldamise paik. Linnusesse ehitatud laululava on amortiseerunud ja oma funktsiooni minetanud. Ümber maalinna on rajatud tervise- ja suusarajad, mille tööd vajavad lähiaastatel lõpetamist. Maalinna alal on kehtiv detailplaneering, mille põhjal on võimalik maalinna piirkond võtta kasutusele kui puhkeala. Vajalik leida arendaja.

Valjala kalmistu on heakorrastatud. Kalmistuesine parkla on vihmaga porine ja vajab mustkatet. Koostatud on Valjala kalmistu kasutamise eeskiri ja käib kalmistu inventuur.

Tõnija muinasajast pärit kivikalmed kui pärandkultuuriobjektid on konserveeritud ning vajavad senisest paremini teadvustamist ja viidastamist. Eksponeeritud kalmete naabruses 2012. a. taasalanud väljakaevamised jätkuvad ka järgmistel aastatel.

Jööri külamuuseum Madise talu maadel on Jööri Küla Seltsi eestvedamisel arenenud piirkonnas tuntud muuseumiks ja kultuuriürituste korraldamise kohaks. Valla osalusel ja projektide toel on püsti pandud suitsusaun, puutöökoda, piimandusajaloo muuseum, püstkoda ja laululava. Tuntuim üritus on Jööri Folk. Laululaval korraldatakse üritusi ja teatrietendusi.

Külaplatsid on jaanitulede ja külakokkutulekute kohad, kus rahvas saab koos käia ja palli mängida. Külaplatsid on Kõnnus, Kuistes, Tõnijal, Saklas, Kaljukülas, Kallis.

Kümme aastat on töötanud Valjala Tööpada, kus korraldatakse koolitusi, õppe- ja käsitööpäevi ning erineva sisuga kursuseid. Korraldatakse pikaajaliste töötute tööharjutuskursusi.

Valjala kiriku juures tegutseb EELK Valjala Püha Martini Kogudus ja Rahu külas Rahu Kogudus. Mõlema kogudusega teeb vald koostööd.

2011. a. avati Kungla sadam, mis on valla merevärav. Sadamat haldab MTÜ Kungla Sadam. Augustis 2012 toimunud Kungla sadama merepäev oli osa merepäevade programmist Saaremaal. Kungla sadamast peaks kujunema valla mereäärne puhkeala, kus toimuvad temaatilised üritused.

Vajalik on infoaluse paigaldamine Valjala STÜ kaupluse juurde.

Kord kvartalis ilmub valla infoleht „Kaja“

Traditsioonilised üritused vallas:

- Üle aasta toimuvad valla päevad sisaldavad elanikkonna erinevatele vanusegruppidele suunatud mitmekesiseid kultuuri- ja spordiüritusi (jalgrattamatk, lemmikloomapäev, temaatiline kohalikku toitu propageeriv üritus „Küla oma toit“)
- Valjala laulupäev, mis toimub üle kahe aasta

- Koostöös Jööri Külaseltsiga Jööri Folgi korraldamine
- Saialaat Saklas koostöös Sakla Külaarengu Seltsiga
- Valjala jaanituli maalinnal; jaanituled külakeskustes
- Muinastulede üritus Laevnina rannas
- Käsitöökursused Valjala Tööpajas
- Valjala laululind
- Rahu koguduse korraldatav üritus Elava Vee Toober rahvamajas
- Vabariigi aastapäeva tähistamine koos taidlejate kontserdiga
- Vabadussõjas langenute mälestusüritus võidupäeval
- Adventiüritus „Laulud Jõulude ootuses“
- Aastavahetuse pidu rahvamajas

Probleemid:

- Rahvamajas vähe teatrietendusi
- Kirikus vähe kontserte
- Maalinna piirkond alakasutatud
- Valjala kirik vajab remonti
- Pärandkultuuriobjektid halvasti viidastatud
- Kalmistuesine parkla vajab korrastamist
- Piirkonnas „sädeinimeste“ puudus
- Pärandkultuuriobjektide hooldamine ebaregulaarne või puudub
- Rahvamaja ümbruse parkimisala vajab korrastamist

Eesmärgid:

1. Aastaringne kogukonda kaasav aktiivne kultuurielu valla kultuuriasutustes
2. Kohalik pärandkultuur on esile tõstetud ja moodustab piirkonna elulaadi olulise osa

Tegevused eesmärkide saavutamiseks:

- 1.1 Valjala kiriku renoveerimine ja illumineerimine
- 1.2 Rahvamaja saali parem ärakasutamine kontsertide, teatrietenduste ja noorteürituste tarbeks
- 1.3 Maalinna kui valla puhkepiirkonna arendamine lähtuvalt detailplaneeringust
- 1.4 Entusiastlike eestvedajate („sädeinimeste“) leidmine ja kaasamine kultuuritöösse
- 1.5 Koostöö tõhustamine rahvamaja, kooli, lasteaia ja külaseltside vahel

- 2.1 Vallas paiknevate pärandkultuuriobjektide kaardistamine, viidastamine, infovoldiku koostamine ja levitamine
- 2.2 Pärandkultuuriobjektide regulaarse hooldamise organiseerimine
- 2.3 Saaremaa valsi sünnikoha tähistamine
- 2.3 Valjala kalmistu parkla korrastamine

4.2.2 Noorsootöö

Arengukava 2008 – 2012 täitmisest:

- Valjala Lasteaed korraldab suvist lastelaagrit
- Bändiprojekti kaudu uuendatud noortekeskuse materiaali-tehnilist baasi (pillid, võimendustehnika)

Hetkeolukorra analüüs.

Valjala noortekeskus tegutseb 2007. a. renoveeritud Valjala rahvamajas. Noortekeskus on avatud T - R iga päev 5 tundi. Olemas on heakorrastatud ruumid ja inventar. Mängida saab koroonat, lauatennist, piljardit ja erinevaid lauamänge. Noored saavad vaadata TV, DVD, videot, olla internetis (WiFi). On helitehnika ürituste läbiviimiseks. Bändiprojekti raames on muretsetud korralikud pillid ja helitehnika bändide tegevuseks. Sõlmitud on kokkulepe bändijuhendajaga, mis peaks looma eeldused muusikahuvilistele noortele oma huvialaga tegelemiseks. Probleemiks on noorsootöötaja puudumine, kes koordineeriks rahvamajas tehtavat noortetööd, koondaks enda ümber aktiivseid noori ja organiseeriks koos nendega noorteüritusi. Noorsootöötaja koostaks ka noorsootöö edendamiseks tegevuskava ja kirjutaks projekte.

Külakeskustes Saklas ja Tõnijal spetsiaalselt noortele suunatud üritusi ei toimu. Näiteks Tõnijal osalevad noored koos täiskasvanutega *line*-tantsu kursustel. Lapsed saavad mängida lauamänge samal ajal kui vanemad inimesed tegelevad kangakudumise või muu käsitööga.

Valjala Põhikoolis tegutsevad järgmised ringid: rahvatants noorematele ja vanematele, lastekoor, poistekoor, tüdrukute võrkpall, mudilaskoor, jalgpall, korvpall, liiklusring, seltskonnatants ja uuesti alustavad ka noorkotkad ja kodutütred. Lisaks mõned projektiringid.

Varasematel aastatel toimus kirikus aktiivne noorsootöö. Koos käis pühapäevakool, mida täna enam ei ole, ehkki huvitatuid lapsi leiduks. 4 korda aastas toimuvad lasteaias adventi ja teiste kirikupühade puhul üritused, mida viivad läbi Valjala koguduse õpetaja Hannes Nelis ja rahvamaja töötaja Pirgit Nuut.

Mõned aastad tagasi tegutsesid aktiivselt noorkotkad, kelle tegevus oli juhendaja puudusel aastapäevad soikunud, kuid taas 2012. a. sügisest algamas. Sakla klubis tegutsevad kodutütred, kes alustavad tegevust ka Valjala Põhikoolis.

Orissaare ja Valjala valla noori kaasav MTÜ „Hea on olla“ on korraldanud luuleõhtuid, spordiüritusi, kohtumisõhtuid (nt luuletaja Contraga). Taolisi noorte endi aktiivsusel baseeruvaid rühmitusi võiks tegutseda rohkem. Vajaka ongi noortepoolsest initsiatiivist.

Noortele suunatud tegevuste toetamiseks kirjutavad projekte põhikool ja lasteaed. Paaril viimasel aastal on toimunud suvine laager 7 – 13 aastastele lastele, kus vaba aja sisustamist on kombineeritud jõukohase töötegemisega. Laager on väga hästi vastu võetud ja tarvidus selliste laagrite vastu on olemas.

Valjala raamatukogu on korraldanud kevadeti oma aktiivsematele lugejatele (enamasti lasteaiaaegsed) tänuüritust. On meisterdatud, korraldatud kooslugemisi ja mängu.

Vallal on enam kui 20 aasta pikkused suhted Pirkkala vallaga Soomest. Varasemad head koostöösuhted vajaksid ülessoojendamist ka noorsootöö osas.

Noorsootöö ja huvihariduse mitmekesistamiseks tuleks kaasata ka vabatahtlikkuse alusel lapsevanemad.

Probleemid:

- Puudub noorsootöötaja. Teda asendab osalise tööajaga valla kultuuritöötaja, kel ei jätku piisavalt aega noorsootööga tegelemiseks
- Noorte vähene aktiivsus ja omaalgatusvõime. Puudub aktiiv.
- Puudust tuntakse kohapealsetest fanaatikutest – eestvedajatest
- Puudub koostöö sõprusvalla Pirkkalaga noortetöö osas
- Ei tööta pühapäevakool

Eesmärgid:

1. Toimiv noorsootöö läbi noorte omaalgatuse ja nende kaasamise ühistegevustesse
2. Väärtustatud vabatahtlik töö

Tegevused eesmärkide saavutamiseks:

- 1.1 (Osaajaga) noorsootöötaja töölevõtmine
- 1.2 Laste- ja noortelaagrite korraldamine
- 1.3 Noortekeskuse plaanipärase töö käivitamine
- 1.3 Noorte kaasamine ürituste organiseerimisse, noorteaktiivi moodustamine
- 1.4 Noorteprojektide koostamine ja elluviimine, rahvusvahelistes noorsoovahetusprojektides osalemine
- 1.5 Regulaarsete noorteküsitluste korraldamine
- 1.6 Isamaaliste noorteühenduste tegevuse laiendamine

- 2.1 Noorte omaalgatuslike ideede toetamine ja elluviimine, vabatahtliku töö propageerimine
- 2.2 Kaardistada ja motiveerida lapsevanemad, kes oleksid nõus laste-noortega koostegemisteks (vabatahtlik töö)
- 2.2 Väikese noortefondi sisseseadmine noorte omaalgatuslike projektide toetuseks

4.2.3 Sport

Arengukava 2008 – 2012 täitmisest:

- 2010. a. kehtestatud maalinna detailplaneering
- Alustatud terviseradade rajamist
- Põhikooli juurde rajatud *skatepark*

Hetkeolukorra analüüs.

Spordirajatistest on vallas olemas võimla, staadion ja pallimänguväljakud põhikoolis. Kooli staadion vajab hädasti renoveerimist, kuid võiks olla paremini hooldatud ka täna. On olemas tervise- ja suusarajad maalinna ümbruses. 3 km suusaraja laiendustööd peavad olema lõpetatud sügiseks 2013. Laiendamist vajab ka 2 km rada. Olemasolevad terviserajad vajavad pidevat hooldamist ja korrastamist. Terviseraja ääres maalinnal asub nn turnimisatraktsioon.

Külakeskustes Jööris, Kõnnus, Kaljukülas, Rannakülas (Laevnina), Kuistes, Tõnijal ja Saklas asuvad võrkpalliväljakud, millest osa vajab korrastamist (Rannaküla). Sakla ja Tõnija seltsimajades saab mängida koroonat, lauatennist jt lauamänge. Kallemäe Koolis on uus täismõõtmetes võimla ja kaasaegse rajakattega staadion koos palliväljakutega. Valjala põhikooli juures on *skate-park*, mis on alakasutatud.

Puudus on spordiinventarist ja vahenditest (kuulid, kettad, pallid, võrgud jne). Vahendite kasutamise osas tuleks allasutuste vahel teha paremat koostööd. Lauatenniselauad rahvamajas ja Sakla ning Tõnija külakeskustes on amortiseerunud. Vallal puudub ühtne spordiriietus, mida võistlustel kanda.

Kadunud on kungi populaarsete mõttespordialade male ja kabe traditsioon. Pole leidunud Johannes Kuusele väärilist mantlipärijat.

Traditsioonilistest spordiüritustest tuleb ära märkida Valjala sügisjooksu, mis on toimunud kolm korda. Toimub traditsiooniline perespordiüritus „Valjala Väike Väle Velo“, naistepäeva võrkpalliturniir segapaaridele, külade spordipäev ja tervisepäev. Populaarsed on orienteerumisvõistlused. Korraldatakse lauatenнисevõistlusi. Välja on töötatud Valjala valla tervisprofiil (2010). Aastatel 2012 – 2013 toimub kolme valla Põide, Orissaare ja Valjala koostöös projekt „Liikumine toob tervise“. Olemasolevat kergliiklusteed alevikus on vaja pikendada ja see välja ehitada vastavalt kehtestatud detailplaneeringule.

Valjala põhikooli jalg- ja korvpallipoisid osalevad vabariiklikel võistlustel.

Loodud on MTÜ Valjala Spordiklubi, mis korraldab segapaaride võrkpalliturniiri ja orienteerumisvõistlusi.

Eraalgatuslikult korraldatakse populaarseid sasku- ja mälumänguturniire.

Kesk- ja vanemaealiste osavõtt spordiüritustest on tagasihoidlik. Vajalik suurem selgitustöö ja korraldatavate ürituste parem reklaamimine erinevatele sihtgruppidele.

Kevadeti toimub spordihooajast kokkuvõtete tegemise ja tublimate äramärkimise üritus.

Osaletakse valdade tali- ja suvemängudel, kus kokkuvõttes on oldud viiendad – kuuendad.

Probleemid:

- Puudub spordiorganisaator
- Skate-park vähese kasutusega
- Kooli staadion halvas seisus ja hooldamata
- Napib spordiinventari
- Puuduvad mõttespordialad (male, kabe)
- Napib inimressurssi – eestvedajad, treenerid, entusiastid
- Aegunud sisustusega jõusaali lahtiolekuajad ebapiisavad. Puudub juhendaja
- Suusa- ja tervisespordirajad vajavad jätkuvat väljaehitamist
- Puudub koostöö sõprusvalla Pirkkalaga spordi vallas

Eesmärgid:

1. Heakorrastatud spordiobjektidel toimub aastaringne aktiivne spordielu
2. Kõik elanikkonna vanusegrupid kaasatud valla spordiellu

Tegevused eesmärkide saavutamiseks:

1. Sporditöö organisaatori töölevõtmine
2. Maalinna tervisespordiradade väljaehitamise lõpuleviimine
3. Valjala PK staadioni renoveerimine
4. Spordiinventari muretsemine
4. Nn „sädeinimeste“ leidmine ja kaasamine treenerite ja eestvedajatena
5. Välja töötada valla oma medalid, samas stiilis diplomid ja spordiriietus
6. Jõusaali kaasajastamine
7. Lähiliikumisradade väljaehitamine alevikus
8. Male ja kabe kui mõttespordialadega tegelemise taaselustamine
9. Kesk- ja vanemaealistele sihtgruppidele eakohaste spordiürituste korraldamine

4.3 Sotsiaalhoolekanne ja tervishoid

Arengukava 2008 – 2012 täitmisest:

- Pearingstikeskus renoveeritud 2011. a

Valjala valla sotsiaalhoolekannet korraldab sotsiaalnõunik, kellel on kasutada elektriauto. Valla sotsiaalhoolekande paremaks korraldamiseks on vallavolikogu juurde loodud sotsiaalkomisjon. Hea koostöö on valla allasutuste, naabervaldade, politsei, päästeameti, sotsiaalkindlustusameti, tervishoiutöötajate, Saare Maavalitsuse haridus- ja sotsiaalosakonna ja rehabilitatsiooniasutustega.

10 aastat tegutsenud Valjala Tööpajal on oluline roll töötute aktiviseerimisel ja erinevate kursuste korraldamisel valla elanikkonnale. Viiakse läbi tööharjutuskursusi pikaajalistele töötutele.

Vallal on vastrenoveeritud neljatoaline sotsiaalkorter Valjalas ja ühetoaline korter Saklas, mis vajab remonti.

4.3.1 Laste ja lastega perede hoolekanne

Hetkeolukorra analüüs

Abivajavatele lastele ja nende peredele osutatakse mitmesuguseid toimetulekuks vajalikke sotsiaalteenuseid. Laste ja lastega perede hoolekandega on seotud erinevad toetused: sünitoetus, ranitsatoetus, huviharidusetootus, sõidu- ja elamiskulude toetus, koolilõpu toetus, põhikoolialistele kommipakid jõuludeks, abivahendi toetus, toimetulekuraskustes lastega peredel on võimalik taotleda ühekordseid toetusi, mis on seotud inimese põhivajaduste rahuldamisega.

Sügava- ja raske puudega lastega peredel on võimalik taotleda riiklikult rahastatavat lapsehoiuteenust. Lapsehoiuteenust pakub Kuressaare Väikelastekodu. Hetkel me seda teenust ei kasuta. Lapsehoiuteenuse vahendeid kasutatakse muudeks puudega lapse või pere toimetulekut toetavate sotsiaalteenuste osutamiseks.

Väikelastega emadel on võimalus osaleda beebikoolis, mis käib koos Valjala lasteaias. Kaks korda aastas korraldatakse valla uutele ilmakodanikele pidulik vastuvõtt.

Rahvamajas asuvas noortekeskuses saavad lapsed käia vaba aega veetmas. Kooli juures toimuvad mitmesugused huviringid (vt noorsootöö). Lasteaed on korraldanud noorte töölaagreid. Vähekindlustatud perede lastele on võimaldatud tasuta osalemist suvistes noortelaagrites.

Eesmärk:

Tagatud laste sotsiaalne turvalisus läbi lastekaitsetöö tõhustamise ja kättesaadava teenustevõrgu loomise.

Tegevused eesmärkide saavutamiseks:

1. Lastekaitsetöötaja tööle võtmine.
2. Peretöö ja infovahetuse tõhustamine, korraldades peredele koolitusi.
3. Lastelaagrite korraldamine tööharjumuste kujundamiseks ja kuritegevuse ennetamiseks.
4. Ennetustöö mitmekesistamine, luues laste hoolekannet ennetavaid teenuseid.
5. Hooldusperede leidmine ja nende koolitamine.
6. Vabatahtlike koolitamine.
7. Noorte ümarlaua kokkukutsumine.
8. Laste vabaaja sisustamise korraldamise toetamine.
9. Võrgustikutöö laiendamine ja juhtumikorralduse arendamine.
10. Puuetega noorte kaasamine ühistegevusse
11. Noorsootöötaja töökoha loomine.

4.3.2 Eakate hoolekanne

Hetkeolukorra analüüs

Valjala vallas on 2012. a septembri seisuga riikliku pensioni saajaid 418 inimest, sh vanaduspensionäre 310.

Valla elanikkond väheneb ja vananeb. Sellega seoses suureneb teenuste ja nende kättesaadavuse osatähtsus kogu valla territooriumil. Sotsiaalteenuseid osutatakse läbi päevakeskuse, mis täidab ka hooldekodu funktsioone. Päevakeskuse rendileping Valjala Martini kogudusega on sõlmitud aastani 2022. Keskuses on 6 kohta. Elanikkonna vananemisega seoses võib tekkida vajadus kohtade arvu suurendada. Ööpäevaringset hooldust vajavad vanurid on paigutatud maakonna teistesse hoolekandeesutustesse.

Toimetulekuprobleemid on suuremad eakatel, kes elavad üksinda või eakatest koosnevates leibkondades. Vallal ei ole avahooldustöötajad, kes aitaks eakatel võimalikult kaua oma harjumuspärasel keskkonnas toime tulla. Eakate kodus toimetulekut toetab naabriabi. Eakatel on kord nädalas võimalus kasutada valla transporti vallakeskuses käimiseks. Bussiringi tuleks laiendada, et ka Jõelega, Lööne, Jööri, Kõnnu ja Rahu piirkonna inimesed saaksid kord nädalas käia kaupluses ja perearsti juures.

Vallas on oma pensionäride nõukogu, kes saab kaasa rääkida valla eelarve koostamisel, korraldab eakatele erinevaid üritusi ning on kaasatud tegevustesse, mis muudavad eakate ja puuetega inimeste elu vallas paremaks. Eakad on leidnud aktiivset rakendust külaseltside juures. Vallas toimuvad regulaarselt eakate peod. Eakaid juubilare õnnitletakse kaardi, kommikarbi ja lilledega.

Eesmärk:

1. Eakate igapäevaeluga toimetulek harjumuspärasel keskkonnas..

Tegevused eesmärkide saavutamiseks:

- 1.1 Eakate vajaduste kaardistamine ja teenuste kättesaadavuse tagamine.
- 1.2 Avahooldussüsteemi arendamine, teenuste valiku laiendamine ja kvaliteedi parandamine.
- 1.3 Eakate vabaaja mitmekesistamine läbi seltsitegevuse.
- 1.4 Päevakeskuses lepingjärgse remondi teostamine hoolekandeteenuse kvaliteedi parandamiseks

4.3.3 Puuetega inimeste hoolekanne

Hetkeolukorra analüüs

Valjala vallas on 2012. a septembri seisuga 99 töövõimetuspensionäri, sh 4puudega last. Vallas on parema teenuse ja hoolduse vajaduse teadmiseks läbi viidud puuetega inimeste vajaduste kaardistamine. Puuetega inimeste arv näitab kasvutendentsi. puudega isikule on määratud hooldaja.

Puudega inimestel on võimalik vallast taotleda ühekordset sotsiaaltoetust ravimitele, abivahenditele, proteesidele, elukoha kohandamisega seotud kulutustele ja muudele olulistele väljaminekutele. Puudega isikutele osutatakse nõustamisteenust, mitmesuguseid tugiteenuseid, transporditeenust ning üldhooldekodu teenust.

Valdkonna arengueelduseks on hea koostöö pere - ja eriarstide ning puuetega inimeste organisatsioonidega.

Eesmärk:

1. Puuetega inimeste vajadusi arvestav elukeskkond.

Tegevused eesmärkide saavutamiseks:

1. Puuetega inimeste ja nende pereliikmete nõustamine ja teadlikkuse tõstmine läbi koolituste, peretöö ja infovahetuse.
2. Puuetega inimeste sotsialiseerimine läbi ühistegevuste toetamiseks nende iseseisvat toimetulekut ja aktiivset osalemist ühiskonnaelus.
3. Erivajadustega noorte toetamine kas hooldekodu laiendamise või sotsiaalkorterite rakendamise kaudu.
4. Vabatahtlike tugiisikute võrgustiku loomine.
5. Koostöö laiendamine kolmanda sektori jt. organisatsioonidega.
6. Invatransporditeenuse kättesaadavuse tagamine läbi teenuse ostu või osutamise.
7. Ratastoolis liikuvatele inimestele juurdepääsuteede rajamine, et tagada avalike teenuste võrdne kättesaadavus.

4.3.4 Töötus

Töötute arv Valjala vallas on 31.08.2012 seisuga 35 inimest. Hea koostöö on Töötukassa Kuressaare osakonnaga, mille kaudu on töötutel ja tööotsijatel võimalik kasutada mitmesuguseid teenuseid, koolitusi ja leida tööd. Töötutel on võimalus osaleda tööpaja kaudu korraldatavatel kursustel ning tööharjutajate projektides. Tööpada tegeleb töötute aktiveerimisega ning toimib ka käsitöökeskusena. Tööpaja üldine eesmärk on Valjala valla kõikide aktiivsest töötegevusest kõrvalejäänud inimeste resotsialiseerimine, tööellu tagasitoomine või tööaktiivsuse säilitamine aidates kaasa piirkonna tööhõive tõstmisele..

Eesmärk:

1. Korraldatud täiend- ja ümberõpe

4.3.5 Tervishoid

Hetkeolukorra analüüs

Esmatasandi arstiabi vallas osutab Permer OÜ, kus töötavad perearst ja pereõde. Perearstikeskus asub 2011. a. renoveeritud majas, kus on ruum ka apteegi jaoks, mis kahjuks apteekri puudumisel ei tööta. Perearstil on vastuvõtt ka Saklas. Eriarstiabi ja statsionaarne ravi on elanikele kättesaadav peamiselt Kuressaares.

Eesmärk:

1. Tagatud esmatasandi arstiabi, rahvatervis ja terviseedendus

Tegevused eesmärkide saavutamiseks:

1. Riskirühmadele tervishoiuteenuste kättesaadavuse parandamine.
2. Tervislikke eluviise väärtustavate, tervist edendavate ja haigusi ennetavate ürituste korraldamine.
3. Infovahetuse tõhustamine, arendades erinevate valdkondade koostööd.
4. Terviseradade rajamine.
5. Hambaravi teenuse taastamine.
6. Apteegi teenuse taastamine

4.4 Heakord, külaelu ja kodanikualgatuslik tegevus

Valjala valla arengukava täitmine 2008-2012

- Valjala maalinna detailplaneeringu koostamine
- Külade ja seltside eestvedamisel ning valla toetusel on rajatud ja korrastatud hulgaliselt objekte.

Hetkeolukorra analüüs

Valjala vallas on aktiivne kodanikualgatuslik tegevus ning kodanikeühenduste ja valla vahel on hea koostöö. Paljude projektide käivitamisel on vald olnud kaasfinantseerijaks, valla toetus mõjutab positiivselt külade, seltside ja seltsingute aktiivsust

Külaseltside ja seltsingute tegevus sõltub paljuski aktiivsetest eestvedajatest ja projektijuhtidest. Tähtis on inimeste informeerimine, koolitamine ning silmast silma suhtlemine. Samas tuleks külavanemaid ja aktiivsemaid inimesi jätkuvalt tunnustada. Seltside ja seltsingute tegemistest võtavad aktiivselt osa naised, julgemalt tuleks kaasata mehi.

Vallas on registreeritud paarkümmend mittetulundusühendust.

Toimivad vabaühendused:

- Jööri Küla Selts – põhilised tegevused on külamuuseumi majandamine, Jööri Folgi korraldamine, külakokkutulekute organiseerimine
- Sakla Külaarengu Selts – põhilised tegevused iga kevadine Saklas traditsiooniks muutuva saialaada korraldamine, samuti kolhoosikorra muuseumi arendamine ning temaatiliste ürituste korraldamine. Seltsi juures tegutseb eakate tantsurühm Viktooria.
- MTÜ Valjala Spordiklubi – tegutsevad spordi valdkonnas ning korraldavad spordivõistlusi
- Kõnnu Küla Seltsing – tegeleb oma koduküla taastamise ja heakorraga ning külaelu aktiveerimisega.
- MTÜ Laidevahe Loodus – moodustatud Siiksaares looduslike elupaikade kaitse ja hoolduse tagamiseks, pärandkultuuriväärtuste säilitamiseks ning tutvustamiseks. Korraldavad loodusmatku ja heakorratalguid.
- Tõnija Küla Selts – hoiab korras Tõnija klubi ja kiigeplatsi, korraldab külakokkutulekuid. Seltsis tegutseb laulukoor.
- Valjala Maanaiste Selts – koondab Valjala alevikus elavaid naisi, korraldatakse ühiseid üritusi ja kooskäimisi

- Seltsing Tõnn - tegeletakse kultuuri ja käsitöö edendamiseks Tõnija klubi ruumides. Seltsingu juures tegutseb aktiivselt Line-tantsu ring.
- Valjala Jahimeeste Selts – tegeleb jahikultuuri hoidmise ja edasiarendamisega Valjala vallas.
- MTÜ Kungla sadam – tegeleb Kungla sadamaala arendamise ja rekreatsioonivõimaluste loomisega piirkonnas
- Rahu Küla Seltsing- põhiline tegevus seotud külaelu elavdamisega.
- Sassi Seltsing – põhiline tegevus seotud külaelu elavdamisega.
- Undimäe Küla Selts – tegeleb külaelu arendamisega.
- Seltsing „Kaseke“ – tervisliku toidu propageerimine
- Lõuna Saaremaa külade seltsing- põhitegevuseks on piirkondliku elu edendamisega
- Paganateküla Seltsing – tegeleb Kalli küla elus hoidmise, külaplatsi hoolduse ja küla kokkutulekute korraldamisega.
- Panna - Kalju Seltsing – tegeleb külaelu arendamisega, korraldatakse kokkutulekuid ja suviseid üritusi.
- Kuiste Küla seltsing - tegeleb külaelu arendamisega.
- Kõriska Küla seltsing - tegeleb külaelu arendamisega.

Probleemid:

- Inimeste vähesus külades.
- Eestvedajate vähesus piirkonniti.
- Külaseltside vähene koostöö. Külaseltsid ei kaasa oma tegemistesse piisavalt noori .
- Noorte tegevusetus - organiseerimatus.
- Sotsiaalse läbikäimise vähesus, kogukonna vähene seotus.

Eesmärgid:

1. Parendatud elukeskkond: külakogukonnad, kodanikeühendused, vald ja ka vallas tegutsevad ettevõtted teevad omavahel koostööd soodsa elukeskkonna loomiseks nii külades kui kogu vallas. Vallaelanikud tunnevad end osalisena valla elu edendamisel. Noored tulevad küladesse tagasi elama.
2. Kogu Valjala vald on heakorrastatud.

Eesmärkide saavutamist toetavad ülesanded ja tegevused:

1. Külaseltside koostöö parandamine läbi külade võrgustiku loomise.
 - 1.1 Erinevate osapoolte koostöö soodustamine, kaasamine, teineteiselt õppimine, tunnustamine.
 - 1.2 Toimib jooksev infovahetus külade eestvedajate ja valla vahel.
 - 1.3 Külavanemate ümarlaua läbiviimine kord kvartalis

1.4 Külade aktiiv on kaasatud kohaliku elu arendamisse ja külasid puudutavate otsuste tegemisse (avalikud arutelud, koosolekud, osalemine volikogu komisjonide töös jne).

1.5 Info- ja õppepäevade korraldamine

1.6 Nõu ja abi pakkumine igapäevaste probleemide lahendamisel, nõustamine projektide kirjutamisel

1.7 Vallapoolse toetuse tagamine kodanikeühendustele elukeskkonna parendamisel ja väärtustamisel aitamaks kaasa kodanikeühenduste võimekuse kasvule

1.8 Sakla seltsimaja rekonstrueerimise lõpuleviimine

1.9 Sakla seltsimaja kinnistu arendus

1.10 Tõnija klubi veetrassi uuendamine ja kanalisatsioonisüsteemi nõutekohane väljaehitamine

1.11 Tõnija klubi akende vahetamine

1.12 Külade/piirkondade ühisürituste korraldamise toetamine

2. Tagada valla ruumikasutuse süsteemne ja planeeritud areng/arendamine:

2.1 Keskuse detailplaneeringu elluviimine ja Valjala aleviku keskuse maastiku arhitektuurse projekti koostamine

2.2 Valla munitsipaalmaade hooldamine

2.3 Valla heakorrakonkursi korraldamine üle aasta

4.5 Avalik kord ja turvalisus

Valjala valla arengukava täitmine 2008-2012:

- Valjala valla koerte, kasside ja teiste lemmikloomade pidamise eeskiri

Hetkeolukorra analüüs

Korraldajate on vallas Orissaare konstaablipunkti ülesanne. Päästeameti osakond asub 25 km kaugusel Kuressaares. Seal paikneb ka lähim kiirabipunkti ja haigla. Valjala valla vabatahtliku päästekomando arvel on üks tuletõrjeauto ja sõlmitud leping kohaliku Päästeameti osakonnaga auto kasutamise osas. Tuletõrje veevõtukohtadest ja hüdrantide olemasolust valla territooriumil hetkel täpne ülevaade puudub. Valjala alevik on suures osas varustatud tänavavalgustusega, mis osaliselt vajab uuendamist. Tänavad on märgistatud viitadega ning hooned numbritega, millede järgi on võimalik leida õige adresaat nii politseil, kiirabil kui päästjatel. Liiklusohutuse paremaks tagamiseks oleks vajalik spetsialistidega koostöös mõnigad probleemsetele kohtadel täiendavate liiklusmärkide paigaldamine.

Probleemid:

- Alkoholi liigtarvitamine avalikes kohtades.
- Noortel on vähe kooskäimise kohti - organiseeritud tegevuste vähesus.
- Liikluskorralduse kaasajastamine tulenevalt suuremast liiklustihedusest

- Puudub ülevaade tuletõrje veevõtukohtade ja hüdrantide olemasolust ja korrasolekust vallas
- Omanikuta kassid ja koerad

Eesmärgid:

1. Valjala vallas on turvaline elada. Vähenenud on avaliku korra rikkumiste arv (sh noorte liigsest alkoholi tarbimisest tingitud).
2. Loodud on tingimused päästekorralduse efektiivseks toimimiseks.
3. Vallas liigub ringi vähem omanikuta kasse ja koeri.

Eesmärkide saavutamist toetavad ülesanded ja tegevused:

1. Tagada turvalisus valjala vallas:
 - 1.1 Turvakaamerate paigaldamine Valjala põhikooli ja lasteaia territooriumile
 - 1.2 Valla eelarvest abipolitseinike tegevuse toetamine ja abipolitseinike arvu suurendamine ja nende kaasamine avaliku korra tagamise valla territooriumil
 - 1.3 Vallas ametniku määramine, kes on pädev osalema väärteomenetluses
 - 1.3.1 Määratud ametniku menetluskoolituse läbimine koostöös Kuressaare Politseijaoskonnaga
 - 1.4 Aktiivistada ennetustööd noorte seas
 - 1.5 Positiivsete näidete tutvustamine noortele (nt alkoholivabad noorteklubi õhtud)
 - 1.6 Täiendavate liiklusmärkide ja vöötraja paigaldamine valla territooriumile
2. Tagada tuleohutus valla territooriumil:
 - 2.1 Tuletõrjeveevõtukohtade kaardistamine
 - 2.2 Veevõtukohtade korrastamine ja nende juurdepääsude tagamine
3. Vallas liiguks ringi vähem omanikuta kasse ja koeri.
 - 3.1 Loomaomanike teavitamise kehtestatud eeskirjast ja kontrolli tõhustamine eeskirja täitmise üle
 - 3.2 Määratleda alevikus koerte jalutamisala

4.6 Maakasutus, ehitustegevus ja ruumiplaneerimine

Valjala valla arengukavas 2008-2012 antud teemat ei käsitletud.

Hetkeolukorra analüüs

Valjala valla maakasutust ja ehitustegevust reguleerib Valjala valla üldplaneering, mis on koostatud aastatel 2000 – 2011 ning on kehtestatud Valjala vallavolikogu 07.06.2011 aasta määrusega nr.6 . Ehitusmäärus koostati 2012. aastal ja kehtestati Valjala vallavolikogu 11.10.2012 aasta määrusega nr.11.

Probleemid:

- Kaootiline planeerimine (elamumajandus, tööstus)
- Eramuehitus - vastuvõtmata hooned ning sissekirjutuste puudumine

Eesmärk:

1. Uusarenduste ja ehitiste planeerimisel järgitud olemasolevaid strateegilisi dokumente.

Eesmärkide saavutamist toetavad ülesanded ja tegevused:

- 1.1 Huvitatud isiku teavitamine kehtivatest maakasutuse tingimustest
- 1.2 Kontrolli tõhustamine tingimuste täitmise üle

4.7 Ettevõtlus, turism ja puhkemajandus

4.7.1 Ettevõtlus

Hetkeolukorra analüüs

Paiknedes Kuressaare-Kuivastu peamagistraali vahetus läheduses, on vallakeskusel Saaremaa mastaabis logistiliselt hea asukoht ettevõtluse arendamiseks. Vallas tegutsevad järgmised ettevõtted:

ETTEVÕTE	TEGEVUSALA	TÖÖTAJATE ARV
A&H Transport OÜ	auto-kaubavedu	2
Eist Veod AS	rahvusvaheline auto-kaubavedu	12
Erko Elekter OÜ	elektritööd	10
Hilmaa OÜ	roostevaba metallitööd	15
Lause puhketalu	majutus	2
Kalle Kirst FIE	Ekskavaatori ja traktoriteenused	1
Kaido Kirst Nuudi talu FIE	teraviljakasvatus	
Jt talud		
Klautek OÜ	Pilliroost tooted	2
Art_Craft	IT-seadmete kujundamine ja müük	4
Permer OÜ	perearstiteenus	2
Mavestra OÜ	põllumajandusteenused	1
MEL & Co	roogkatused	
Ööriku Ehitus	Tuulikute taastajad	
Kalma Ehitus OÜ	ehitus	
Valjala Ehitus OÜ	ehitus, puidutöötlemine	15
Valjala Põllumajanduslik OÜ	ühendatud taime- ja loomakasvatus	28
Valjala Seakasvatuse OÜ	seakasvatus	12
Valjala Seemnekeskus OÜ	Teravilja ja heintaimede seemnekasvatus	2
Valjala Sepikoda OÜ	sepiste valmistamine	6
Valjala Söödatehas AS	jõusööda tootmine loomakasvatuseks	22
Saare Economics OÜ	lägatöötlemine; elektrienergia, kompostmulla ja vedelväetise tootmine ja müük	3

FIE Helina Mäekivi	kaubandus; naturaalsete käsitööseepide valmistamine ja müük, kasutatud riiete müük; kondiitritoodete valmistamine ja müük	1
--------------------	---	---

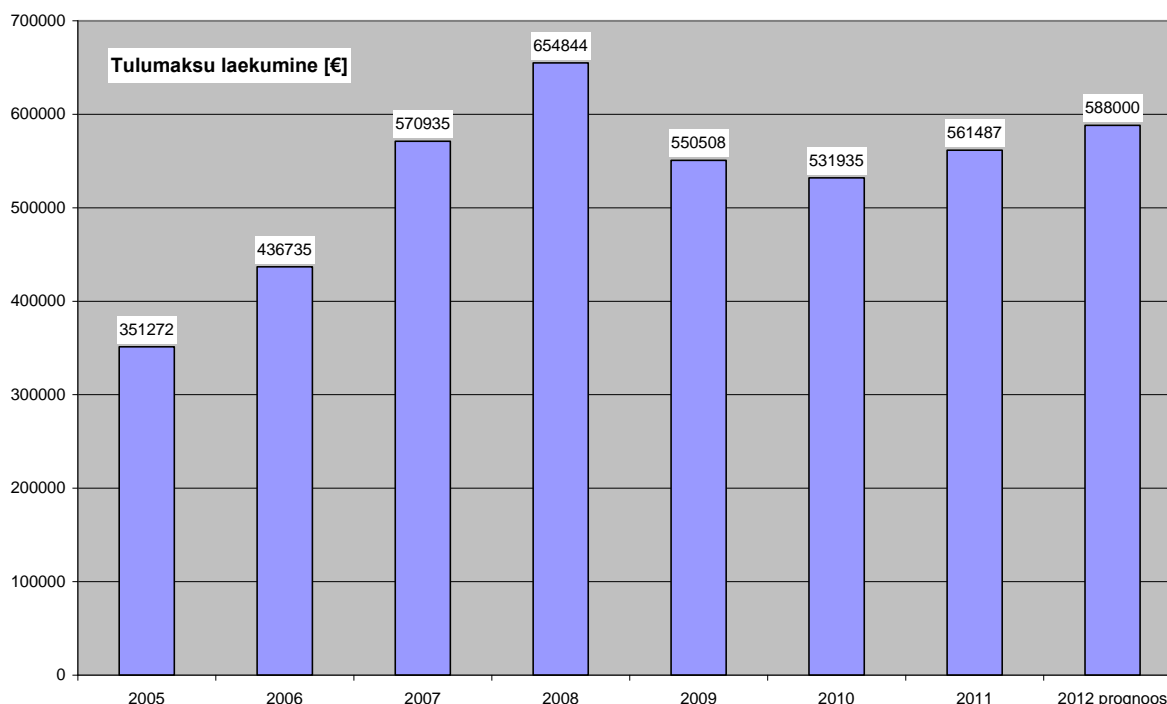
Lisaks nimetatud ettevõtetele, annavad elanikele tööd ka Saaremaa Tarbijate Ühistu, Kallemäe Kool ning vallavalitsus ja selle allasutused: Valjala Põhikool, Valjala Lasteaed, Rahvamaja, Raamatukogud, Valjala Päevakeskus ja Valjala Tööpada.

Valjala vald on läbi aegade olnud eesrindlik põllumajanduspiirkond, kus esimene põllumeeste selts loodi juba 19 sajandi lõpus. Tänapäeval on töös Saaremaa ainuke jõusöödatehas, ühistuna toimiv põllumajandusühistu, kaks suurt sigalakompleksi, heinaseemnekeskus, mitmed tuntud teravilja- ja lambakasvatatajad. 2005. aasta suvel avati Valjala vallas Jööri külas Baltikumi esimene lägatootlemistehas, kus kääritamisprotsessi kaudu toodetakse orgaanilisest ainest elektrit ja mulda. Põllumehi, kelle põhisissetulek on põllumajanduslik tootmine, on vallas ca 20.

Vallas on arenenud ka ehitussektor, toodetakse palkmaju, renoveeritakse väikeehitusi ning konkureeritakse edukalt vanade objektide restaureerimisel. Valjala valla ehitusmeistreid on kutsutud vanu palkmaju taastama üle Eesti. Lisaks üldehitusele tehakse ka elektritöid.

Vallast on hea transpordiühendus Kuressaarega, mis võimaldab inimestel käia ka Kuressaares tööl.

Viimase kaheksa aasta jooksul on üksikisiku tulumaksu vallas laekunud alljärgnevalt (vt Joonis 9):



Joonis 9. Üksikisiku tulumaksu laekumine Valjala vallas, 2005 – 2012

Tulumaksu laekumine on viimase kahe aasta jooksul stabiilselt kasvanud. 2012. eelarveaasta esimene pool on jätkuvat tulumaksu laekumise tõusu kinnitanud.

4.7.2 Turism ja puhkemajandus

Valjalat tuntakse Eesti ajaloo eelkõige paigana, kus lõppes muistne vabadusvõitlus. Selle sündmuse tunnistajaks on Valjala keskusest umbes poolteise kilomeetri kaugusel asuv maalinn, mis Hendriku Liivimaa kroonika järgi oli tugevaim saarlaste linnus ning seda 1227. aasta talvise piiramise käigus ei vallutatud, vaid sunniti jõu ja ähvardusega alistuma. Maalinna turismipotentsiaal on täna veel kasutamata.

Lisaks maalinnale on vallas veel mitmeid looduslikke ja kultuuriajaloolisi vaatamisväärsusi: Tõnija kivilalmed (arheoloogiliste väljakaevamiste tulemusel on saadud teada muinaseestlaste matmistraditsioonide ja eluolu kohta ning osa leide on kohapeal eksponeerimiseks välja pandud), Laidevahe looduskaitseala, Lepna tammik, Tõnija soo jmt. Valla läänepiiril voolab Lõve jõgi, mis oma 31 km pikkusega on Saaremaa pikim jõgi. Viimastel sademeterohketel aastatel on ilmnenud, et Lõve jõgi ei suuda kõiki pinnavee koguseid merre toimetada. Lõve jõe suue vajab süvendamist.

Sakla Seltsimajas tegutseb väikene kolhoosimuuseum Saklas loodud vabariigi esimese kolhoosi meenutamiseks², mille fond pidevalt täieneb, kuid ruumi selle eksponeerimiseks on hetkel vähe. Uute suuremate ruumide ehitamine on pooleli, mille valmimisel saab muuseum kaasaegse ekspositsioonipinna. Ka erakolleksionäärid saavad võimaluse näidata oma kogusid. See eeldab muuseumi põhjalikumalt tutvustamist (turundustegevust).

Suure arengu on teinud Jööri külaseltsi poolt arendatud Jööri külamuuseum, mida saab lisaks museaalsele väärtusele kasutada ka erinevate ürituste ja kontsertide toimumispaigana.

Probleemid:

- Töökohtade nappus vallas.
- Spetsialiseeritud kohusetundliku tööjõu nappus
- Turismiettevõtjate vähesus vallas.
- Vallas on olemas head eeldused loodus- ja muinasturismi arendamiseks, kuid neid võimalusi ei ole ära kasutatud.
- Puuduvad avalikud toitlustuskohad.

Eesmärgid:

1. Valjala vallas on ettevõtluse arendamiseks atraktiivne keskkond.
2. Välja on töötatud uusi külastajatele huvipakkuvaid turismitooteid. Pakutavad turismitooted ja – teenused on kõrgekvaliteedilised, mitmekesised ning kooskõlas jätkusuutliku arengu põhimõtetega.

Eesmärkide saavutamist toetavad ülesanded ja tegevused:

- 1.1. Aidata igakülgselt kaasa ettevõtluse toimimisele ja arengule vallas:
 - Maa reserveerimine ettevõtluse arendamiseks (olemas üldplaneeringus)
 - Ettevõtluse arenguks vajaliku keskkonna arendamine ja ettevõtete kaasamine
 - Koostöö Tööhõiveametiga ümberõppe korraldamine töötutele (kui potentsiaalsele tööjõule)

² Valjala vallas Sakla külas asutati 1947. aastal Eesti NSV esimene, Viktor Kingissepa nimeline kolhoos.

- Ettevõtlikkust ja ettevõtlust edendavate seminaride, koolitus- ja infopäevade korraldamine vallas
- 2.1. Toetada turismitoote arendust vallas:
- Valjala maalinnal tegevuste elustamine (vabaaja- ja puhkekeskuse väljaarendamine: külastuskeskus, kohvik, terviserada, loodusrajad (loodustunnid, õuesõppimine – tahvlid, viidad jms), võimaliku teemapargi rajamine
 - Turismi infopunkt peab turismi hooajal olema turistide teenistuses.
- 2.2. Arendada kohalikku külastuskeskkonda:
- Kultuuriliselt ja looduslikult väärtuslike objektide väljaarendamine külastusobjektideks: Valjala maalinn, Tõnija kivikalmed (viidad)
 - Laevnina puhkekoha rajamine (ranna korrastamine, vettaminekud, lastele mängimiskohad, palli- ja lõkkeplatsid, parklad, telkimiskohad jne)
 - Kungla puhkeala väljaarendamine (arendaja huvi korral)
 - Laidevahe looduskaitseala väljaarendamine. Vallale kuuluvale maatükile juurdepääsutee ja külastuskeskuse rajamine, linnuvaatlustorni kasutamise parendamine
 - Sakla seltsimaja hoovis oleva puhkekoha väljaarendamine (parkla, kämpingud, telkimiskohta suitsusaun)
 - Kolhoosimuuseumi ja teiste väikeste väljapanekute laiendamine Sakla Seltsimaja keldrisse; uue muuseumihoone ehitamise lõpuleviimine
 - Tugiinfrastruktuuri väljaarendamine külastus- ja puhkealade: kergliiklustee rajamine alevikku, valgustatud lähiliikumisradade rajamine alevikku, Maalinna parkla rajamine; Sakla seltsimaja parkla rajamine, Laevnina puhkekoha parkla rajamine
- 2.3. Edendada turismikoolitust:
- Loodusgiidide koolitamine vallas/ koolituse toetamine
- 2.4. Korrastada, eksponeerida ja pakkuda looduskauneid paiku ja objekte:
- Looduskaunite paikade ja objektide eksponeerimiseks loodus-, matka- ja terviseradade rajamine ja kaardistamine
- 2.5. Parandada merelise ligipääsetavuse infrastruktuuri: korrastada ja välja arendada vallas asuvad väikesadamad ja lautrikohad:
- Turja kalasadamade korrastamine (sadamakai uuendamine, sadamahoone rekonstrueerimine jm)
 - Kungla supluskohta rajamine
 - Laevnina lautrikoha rajamine
 - Laevnina puhkekoha väljaarendamise jätkamine
- 2.6. Arendada valla ja vallas tegutsevate (turismi)ettevõtjate ning ka kodanikeühenduste tihedamat koostööd (vallast positiivse kuvandi tekitamisel):

- Valjaja kiriku juures oleva turismipunkti arendamine koostöös kiriku, ettevõtjate, valla ja kodanikeühendustega
- Valla turismi arengukava koostamine
- Valla turismiinfo süsteemne kogumine
- Valjala valla turismikaardi koostamine – välistahvlid
- Ühise kaardi koostamine valla vaatamisväärsuste ja turismiettevõtjate kohta (majutus, toitlustus, erinevad tegevusvõimalused), tõlgituna peamiste sihtturgude keeltesse
- Ülevaatlike trükiste koostamine valla vaatamisväärsuste, külade ja asutuste kohta
- Olemasolevate vaatamisväärsuste ning turismiobjektide tugevam turundamine
- Kohaliku koloriidiga suveniiride väljatöötamine – valla suveniiriks kohaliku meistritöö (selleks konkursi korraldamine)

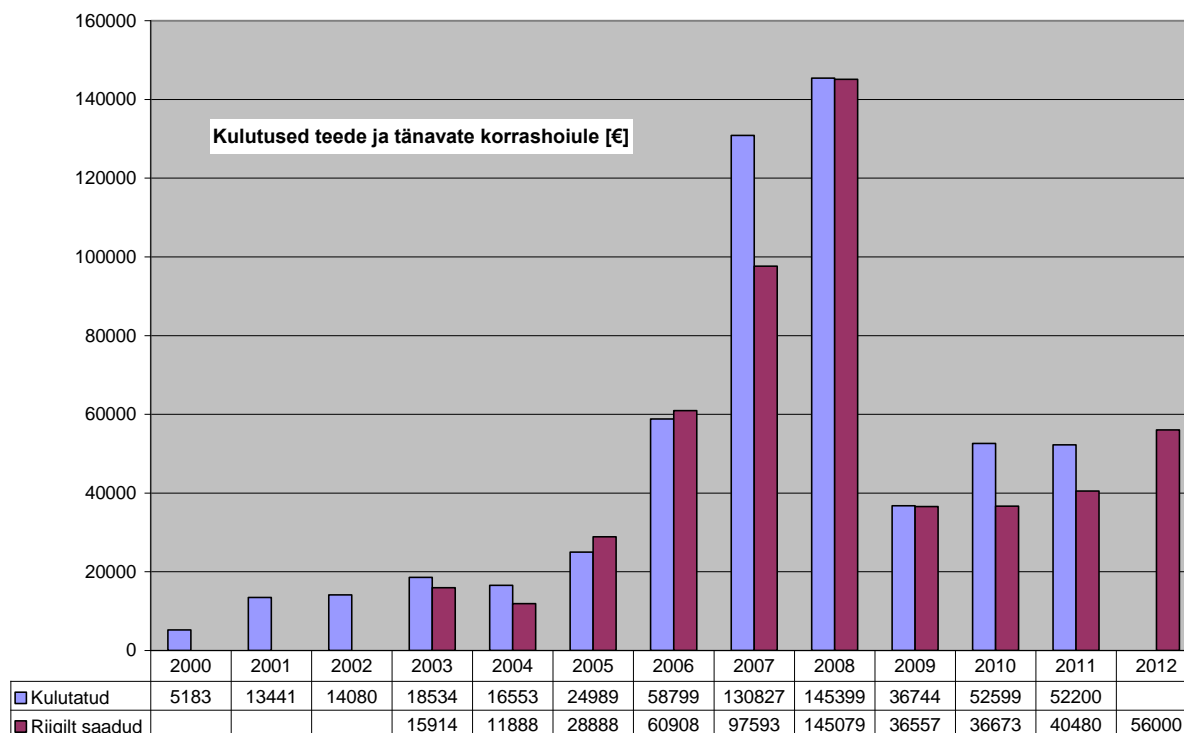
TEHISKESKKOND

4.8 Teed ja transport

Hetkeolukorra analüüs

Valjala valla territooriumil on kokku 242 km teid, mis jagunevad mitmesse eri liiki. Esmalt omandivormi järgi: riigiteid 60 km, valla poolt munitsipaalomandisse taotletavaid teid 68 km, erateid 114 km. Erateedest on avaliku kasutuse huviga 61 km. Avaliku kasutuse huviga erateede kasutamiseks on teomanikega sõlmitud tee avaliku kasutamise lepingud, millega on vallavalitsus võtnud endale kohustuse tee hooldamiseks ja vajadusel ka remondiks. Kokku on valla poolt hooldatavaid teid 129 km.

Teekatte järgi jagunevad teed üldiselt kolme liiki: asfaltteed (tolmuvabad), kruusateed ja pinnasteed. Asfaltteid (tolmuvabad) on kokku 36 km, kruusateid 146 km ning pinnasteid 60 km. Viimastel aastatel on tolmuva katte saanud Valjala–Kallemae riigimaantee, samuti Valjala alevikus Varju tänava seni katteta osa ning Teenindusmaja tee. Juurde on ehitatud Valjala alevikus jalg- ja jalgrattateid.



Valgustatud teed-tänavad on Valjala alevikus, Sakla külas ja Tõnija külas. Valjala kiriku ees paiknenud liiklusohutliku ristmiku rekonstrueerimisega ringliikluseks rekonstrueeriti ka Posti tänava valgustus. Osaliselt on uuendatud ka Kaare tänava valgustus. Projekteeritud on Valjala aleviku tihedasti asustatud elamurajooni välisvalgustuse rekonstrueerimine.

Valjala valda läbivad kolm suuremat riigimaanteed: riikliku tähtsusega tee Risti–Virtsu–Kuivastu–Kuressaare ja maakondliku tähtsusega teed Upa–Leisi ja Masa–Laimjala–Tumala. Kohaliku tähtsusega riigimaanteed Valjala vallas on Valjala–Laimjala, Tõnija–Veeriku, Valjala–Kallemae, Kallemae–Turja ja Sakla–Siiksaare.

Üle Lõve jõe on Valjala vallas kokku neli silda: kaks riigimaanteedel ja kaks valla munitsipaalomandisse taotletavatel teedel. Lisaks on sild ka üle Lõve jõkke suubuva Lõve peakraavi Valjala–Võrsna teel Jõelega külas. Muude vooluveekogude ületamiseks teedel on truubid – kokku 51 tk.

Probleemid:

- Transpordikorraldus – kõik inimesed ei pääse küladest suveperioodil kui õpilasliinid ei tööta, alevikku tööle, probleeme on ka õpilastranspordi korraldamisega: tihti on teeolud viletsad.
- Suveperioodil on külates tolmuprobleemid.
- Teede kasutamiseks avaliku kasutuse lepingute sõlmimine – pole järjepidevalt tegeldud, kõik omanikud ei ole ka nõus või siis pole võimalik nendega kontakti saada.
- Vanad tänavavalgustuse liinid ja mastid hakkavad muutuma varisemisohtlikeks.

Eesmärgid:

1. Vallasisene ja valda läbiv ühistransport vastab vallaelanike (sh kooliõpilaste) vajadustele.
2. Ohutud ja tolmuvabad valla tänavad, teed ning kergliiklusteed. Külad, turismiobjektid jm vaatamisväärsused on tähistatud ja viidastatud.
3. Tagatud on juurdepääsud valla rikkaliku ajaloo- ja kultuuripärandi objektidele ning kõrge rekreatiivse väärtusega aladele.

Eesmärkide saavutamist toetavad ülesanded ja tegevused:

- 1.1. Parandada ühistranspordikorraldust:
 - Bussiootepaviljonide täiendav paigaldamine kõigisse liinibusside peatustesse ja olemasolevate korrastamine.
- 2.7. Parandada vallasiseste teede sõidetavuse kvaliteeti, liiklusohutust ja –korraldust:
 - Valjala alevikku liiklust korraldavate märkide jm tähiste paigaldamine (õueala, ristumine peateega, peatumise ja parkimise keelud, ülekäigurajad)
 - Küladesse liiklust korraldavate märkide paigaldamine (ristumine peateega, lubatud kiiruse piirangud)
 - Külade viitade ja siltide paigaldamine
 - Turismiobjektide jm vaatamisväärsuste juurde juhatavate viitade paigaldamine
 - Bussijaama väljaehitamine Valjala keskusesse
 - Valjala aleviku tänavate pindamine tolmuvabaks: Köstri tn, Teemeistri tn jt.
 - Valjala aleviku kitsaste tänavakatete laiendamine: Pihlaka tn, Koolitee tn Kiriku teelt kuni kooli parklani
 - Parklate väljaehitamine ja laiendamine: kalmistu parkla, „Idakaare“ parkla korruselamute piirkonnas, rahvamaja parkla, päevakeskuse ja kiriku parklad
 - Tihedamini asustatud ja suurema liiklustihedusega külakeskuste teede pindamine tolmuvabadeks: Lööne, Sakla, Rahu, Kõnnu, Jööri, Koksi, Kalli, Kalju, Põlluküla, Vanalõve jt
 - Lobitöö tegemine riigiteede sõidetavuse parandamiseks ja tolmuvabaks muutmiseks: Kallemäe–Turja, Sakla–Siiksaare–Turja, Valjala–Laimjala, Veeriku–Tõnija–Rannaküla
- 2.8. Parandada teede ja tänavate valgustust:

- Tänavavalgustuse projekteerimise ja ehitamise jätkamine Valjala alevikus
 - Sakla ja Tõnija külades laiendada valgustatud tänavate ulatust.
- 2.9. Luua (paremad) võimalused kergliiklemiseks vallas:
- Olemasolevate valgustatud kergliiklusteede pikendamine ja uute rajamine Valjala alevikku
 - Valgustatud lähiliikumisradade täiendav rajamine Valjala alevikku
- 3.1. Korrastada omandisuhteid teede valdkonnas:
- Eraomanduses olevate teede kasutamiseks avaliku kasutuse lepingute sõlmimine
 - Munitsipaalomandisse taotletavate teede munitsipaalomandisse taotlemine

4.9 Energeetika ja soojamajandus

Hetkeolukorra analüüs:

Valjala vallas ei ole arvestatavalt tegutsevat kaugküttevõrku. On lokaalsed väikekatlamajad võimsusega 20-400 kW. Kasutusel on nii fossiilse (kerge ja raske kütteõli) kui ka taastuva (põhiliselt halupuu) kütteainega köetavad katlad. Rohkesti on kasutusse võetud õhk-õhk tüüpi soojuspumpasid. Kortermajades on kasutusel veel ka elektriküte. Kallemäe Koolis on kasutusel maa-vesi küte. Sakla külaarengu seltsi uues veel pooleliolevas hoones on rakendatud õhk-vesi soojuspump.

Probleemid:

- Kortermajades asjatundmatult ehitatud küttekolded-kaminad.
- Hoonete ja elamute soojapidavus on kehtivast normist kuni kolm korda viletsam (kunagi kehtinud normid).
- Elanike madal teadlikkus energia säästva kasutamise alal

Eesmärgid:

1. Kasutusel ökonoomsemad või alternatiivsed kütteviisid. Vähendatud on CO₂ emissiooni elektrienergia säästlikuma ja efektiivsema kasutamisega ning alternatiiv- ja taastuenergiaallikate kasutuselevõtuga. Soodustatud on tuuleparkide rajamist Valjala valda.

Eesmärkide saavutamist toetavad ülesanded ja tegevused:

- 1.1. Muuta hooned energiasäästlikumaks:
 - Korterealamutes soojaenergia kokkuhoiuks vajalike tööde tegemine
 - Elanikele teabepäevade korraldamine energia säästmise teemadel
- 1.2. Soojavarustuse odavamiseks analüüsida ja katsetada alternatiivsete kütuste kasutamist:
 - Kooli ja lasteaia üleviimine alternatiivsele – taastuenergia kasutamisel põhinevale või kombineeritud (nt päike-puit vm) kütteviisile

4.10 Veevarustus ja kanalisatsioon

Hetkeolukorra analüüs

Valjala valla ühisveevärk koosneb kahest eraldi võrgust – Valjala ja Sakla.

Ühisveevärgi koosseisu Valjalas kuuluvad kaks puurkaevu, mis saavad vett siluri veehorisondist. Kaevude sügavus on mõlemil 65 m. Mõlemal puurkaevul on 2009. aastal rekonstrueeritud pumplad. Saklas on u 30 m sügav puurkaev. Suuremad (arvestatavama veetarbega) puurkaevud asuvad veel Jööri sigalakompleksis (55 m sügav), Tõnijal suurfarmi ja korterelamu juures, Kallemäel korterelamu juures, Saklas Kalmumäel, Jursi lautade juures, Kalli lauda juures, Valjala POÜ lautade juures Löönes, Kõnnus, Tantsel, Jööris, Jõelepas, Valjala Söödatehases. Kõik need kaevud on era- või ärivalduses ja nende kohta puudub hetkel vallas ammendav ülevaade. Kallemäe Kooli puurkaev on Eesti Riigi valduses.

2003. aastal koostati rahastustaotlus Euroopa Liidu Ühtekuuluvusfondile veemajanduse probleemide lahendamiseks. Taotlus rahuldati 2004. aasta lõpus. Selle tulemusena rekonstrueeriti olemasolevad ühisveevärgi ja –kanalisatsiooni rajatised. Täiendavalt arendati ühisveevärk ja –kanalisatsioon välja Valjala aleviku teistes reoveekogumisala piirkondades.

Veetorstikke on Valjalas alevikus kokku umbes 8,5 km, ligi 6 km on kanalisatsiooni isevooleid trasse ja ligi 2 km survetrasse. Vaatluskaevusid on kokku 320. Reovesi pumbatakse 10 uue reoveepumpla vahendusel 2000. aastal valminud ja 2010. aastal osaliselt rekonstrueeritud reoveepuhastisse. Puhastatud reovesi juhatakse läbi biotiikide ja Peti kraavi Lõve jõkke. Reoveepuhasti juures on ka väikesemahuline purgimise koht. Ühisveevärgi ja –kanalisatsiooni haldamine on üle antud AS Kuressaare Veevärk haldusse, kelle aktsionär Valjala Vallavalitsus on 3,05%-ga.

Sakla külas rekonstrueeriti sama projekti raames kortermajade juures asuv ühisveevärgi ja –kanalisatsiooni torustikud, vaatluskaevud ja siibrid. Rajati uued reovee kogumise mahutid, kust toimub reovee äravedu Kuressaare linna reoveepuhastile. Sakla seltsimaja juurde on rajatud septikpuhasti. Mitmeid omapuhasteid on rajatud ka külades üksikmajapidamistes.

Heitvee puhasti on ehitatud ka Tõnijale Suurfarmi juurde, kuid selle vajalikul tasemel töötamine on küsitav. Puhasti kuulub eravaldusse.

Hajaasustuse veeprogrammist on aastatel 2008 kuni 2012 toetatud kokku 31 üksikmajapidamise veevärgi rajamist (põhilises osas puurkaevude puurimist) või vee kvaliteedi nõuetele vastavusse viimist.

Suuremad võimalikud põhjavee reostusallikad on tegutsevate farmide (karjalautade ja sigalate) sõnnikuhoidlad.

Probleemid:

- Põhjavesi on palju langenud, kaevud jäävad tühjaks
- Ohud, mis tekivad väikepuhastite ja septikute ehitamise hoogustumisega, nende eksploatatsiooninõuete võimalik mittejärgimine

Eesmärgid:

1. Tagatud on vallaelanike kvaliteetse joogiveega varustatus, ehitatud välja kanalisatsioonivõrgustik ja olemasolev rekonstrueeritud.

Eesmärkide saavutamist toetavad ülesanded ja tegevused:

- 1.1. Jätkata ühisveevärgi ja –kanalisatsiooni väljaarendamist uutes piirkondades:
 - Valjala alevikus jätkata reoveekogumisalal asuvate kinnistute omanikele selgitustöö tegemist liitumaks ühiskanalisatsiooniga.
 - Sakla külas
 - Tõnija külas
- 1.2. Toetada puurkaevude puurimist külades
- 1.3. Hoida töökorras tuletõrje veevõtukohad:
 - Valjala alevikus Veski tiik ja Valjala kooli tuletõrje veehoidla
 - Kaardistada kõik muud võimalikud veevõtukohad Valjala vallas ja taotlema nende viimist nõuetele vastavaks

4.11 Jäätmekäitlus

Hetkeolukora analüüs

Valjala vald on liitunud ühiseks korraldatud jäätmeveo piirkonnaks koos Muhu, Orissaare, Laimjala, Leisi ja Põide valdadega. Piirkonnas on kehtestatud ühine jäätmekava ja jäätmehoolduseeskiri. Jäätmehooldusalase tegevuse paremaks korraldamiseks on asutatud eelpoolnimetatud kuue valla ühisettevõtte Maasi Jäätmehoolduse OÜ, milles Valjala valla osalus on 15%. Orissaare valla territooriumile on rajatud ühine Maasi jäätmejaam. Valjala valla territooriumile on paigaldatud jäätmete liigiti kogumise konteinereid neljateistkümnesse eri kohta: 14 kollast segapakendi konteinerit, 7 sinist paberi ja papi konteinerit ning 4 klaastaara kogumise konteinerit. Korraldatud jäätmeveo lepingutega on hõlmatud ühel või teisel moel kõik Valjala aleviku jäätmevaldajaid. Hajaasustuse piirkondades on lepingutega hõlmatus kesisem. Korraldatud jäätmeveo piirkonna alast on välja jäetud need kinnistud, millelt jäätmete korraldatud kogumine ei ole otstarbekas jäätmete vähesuse, jäätmevaldajate hajasuse või juurdepääsuteede puudulikkuse tõttu.

Probleemid:

- Elanike vähene teadlikkus jäätmetest, jäätmeliikidest ja nende liigiti kogumisest.
- Jäätmekogumissettevõtte vähene suutlikkus tagada liigiti kogumise konteinerite regulaarne tühjendamine.
- Valla kuulumine Maasi jäätmejaama omanike ringi on vallaelanikele vähese otstarbekusega

Eesmärgid:


1. Kaasaja nõuetele vastav ning elanike vajadusi rahuldav jäätmekäitlussüsteem. Liigiti kogutud jäätmed ei ole jäätmed vaid teisene toore. Kogu valla elanikkond on kaetud jäätmeveolepingutega.

Eesmärkide saavutamist toetavad ülesanded ja tegevused:


- 1.1. Vaadata üle/ korraldada jäätmete kogumine ja äravedu ning arendada edasi jäätmete liigiti kogumise süsteemi:
 - Kontrolli tõhustamine korraldatud jäätmeveo lepingute sõlmimise ja täitmise üle
 - Liigiti kogumise konteinerite tühjendamise intensiivsuse tõstmine (rohkem kui korra kuus)
 - Täiendavate konteinerite soetamine jäätmete liigiti kogumiseks – liigiti kogumise punktid
 - Valla heakorrakonkurssidel osalemise vaieldamatuks tingimuseks valla jäätmehoolduseeskirja täitmise seadmine – liitumine korraldatud jäätmeveoga – korraldatud jäätmeveo kohustuse täitmine
- 1.2. Tõsta inimeste jäätmekäitlusosalast teadlikkust:
 - Vallalehes teemakohaste artiklite regulaarne avaldamine
 - Külavanemate koosolekutel jäätmeveoga seotud probleemide arutamine
 - Keskkonnaalastes programmides osalemine (nt lastele KIKi programm (ökokratt))

ARENGUKAVA TEGEVUSKAVA AASTATEKS 2012 - 2020

Tegevusvaldkond M = Meede E = Eesmärk	Tegevus					Aeg					Finantsallikas	Vastutaja
Sotsiaalvaldkond		2012	2013	2014	2015	2016	2017	2018	2019	2020		
M: HARIDUS												
E: Uuendatud õpikeskkond	Põhikooli vee- ja küttetorustiku uuendamine	-	35000	32000	4800	-	-	-	-	-	Projektipõhine, valla eelarve	Põhikooli direktor, vallavanem, ehitusspetsialist
	Koolimaja osaline vundamendi hüdroisolatsiooni väljaehitamine	-	-	-	-	6000	-	-	-	-	Projektipõhine, valla eelarve	Põhikooli direktor, vallavanem, ehitusspetsialist
	Koolimaja võimla katuse renoveerimine	-	-	-	-	-	14000	-	-	-	Projektipõhine, valla eelarve	Põhikooli direktor, vallavanem
	Koolimaja kinnistul sadevete drenaaži väljaehitamine ja maa-ala osaline planeerimine	-	-	-	-	2500	-	-	-	-	Projektipõhine, valla eelarve	Põhikooli direktor, vallavanem, ehitusspetsialist
	Videovalve süsteemide paigaldamine	-	-	2000	-	-	-	-	-	-	Projektipõhine, valla eelarve	Põhikooli direktor, lasteaia direktor, vallavanem
	Lasteaia vihmavee rennidesse jäasulatus kaabli paigaldamine	-	2500	-	-	-	-	-	-	-	Projektipõhine, valla eelarve	Lasteaia direktor, vallavanem
	Lasteaia ja põhikooli mänguväljakute vahendite täiendamine õuesõppe võimaluste parendamiseks	-	-	4600	-	-	-	2000	-	-	Projektipõhine, valla eelarve	Lasteaia direktor, põhikooli direktor, vallavanem
	Koolimaja renoveerimine (trepikodade, duširuumide,	-	-	2500	6500	10000	-	-	-	-	Valla eelarve	Põhikooli direktor, ehitusspetsialist,


 Valjala valla arengukava 2012 – 2020

	tualettruumide remont, puitakende vahetus)											vallavanem
M: KULTUUR												
E: Kohalik pärandkultuur on esile tõstetud ja moodustab piirkonna elulaadi olulise osa	Valla pärandkultuuri-objektide kaardistamine, viidastamine, infovoldiku koostamine ja levitamine	-	5500	-	-	-	-	-	-	-	Projektipõhine, valla eelarve	Vallavanem
	Valjala kiriku valgustamine väljast						9000				Projektipõhine	Koguduse juhatus, vallavanem
	Saaremaa valsi sünnikoha tähistamine	-	-	500	-	-	-	-	-	-	Projektipõhine, valla eelarve	Valla kultuurijuht, vallavanem
	Rahvamaja põranda lihvimine ja lakkimine				3000						Valla eelarve	Valla kultuurijuht
M: NOORSOOTÕÖ												
E: Toimiv noorsootöö läbi noorte omaalgatuse ja nende kaasamise ühistegevustesse	Noortefondi sisseadmine	-	-	200	300	300	-	-	-	-	Valla eelarve	Vallavanem
M: SPORT												
E: Heakorrastatud spordiobjektidel toimub aastaringne aktiivne spordielu	Maalinna tervisespordiradade väljaehitamise lõpuleviimine	9300	9300	-	-	1000	-	-	-	-	Projektipõhine, valla eelarve	Vallavanem, planeerimise ja maakorralduse spetsialist
	Valjala PK staadioni renoveerimine	-	-	-	-	-	-	3000	20000	-	Projektipõhine, valla eelarve	Põhikooli direktor, vallavanem, ehitusspetsialist
	Spordiinventari muretsemine	-	300	500	500	500	500	500	500	-	Projektipõhine, valla eelarve	Sporditöö spetsialist
	Jõusaali seadmete soetamine	-	-	2000	-	-	-	-	-	-	Projektipõhine valla eelarve	Põhikooli direktor
M: SOTSIAALHOOLEKANNE, TERVISHOID												
E: Eakate inimeste igapäeva eluga toimetulek	Päevakeskusele puudekuuri ja katusealuse ehitus, sanitaarremont	-	-	3000	6000	2500	1000				Projektipõhine, valla eelarve	Vallavanem, sotsiaalnõunik, päevakeskuse töötaja


 Valjala valla arengukava 2012 – 2020


	VIRTU projekti omaosalus	600	-	-	-	-	-	-	-	-	Projektipõhine, valla eelarve	Vallavanem, sotsiaalnõunik
E: Puuetega inimeste vajadusi arvestav elukeskkond	Rahvamajale ja Valjala raamatukogule ratastoolitee ehitamine	-	-	1300	-	-	-	-	-	-	Projektipõhine, valla eelarve	Vallavanem
E: Korraldatud ümber - ja täiendõpe	Inventari ja tööpinkide muretsemine tööpatta	-	200	200	200	200	200	200	200	200	Projektipõhine, valla eelarve	Tööpaja juhataja, vallavanem
E: Tagatud esmatasandi arstiabi ja apteegi teenus.	Saklas perearsti vastuvõturuumi remont	-	-	1000	-	-	-	-	-	-	Valla eelarve	Perearst, vallavanem
	Hambaravi teenuse taastamine	-	-	-	-	-	-	-	-	2500	Projektipõhine, valla eelarve	Vallavanem
	Terviseedendus, tervislik toitumine, tervislik liikumine	-	100	100							Projektipõhine, valla eelarve	perearst, sotsiaalnõunik
M: KÜLAELU, KODANIKUALGATUS JA AVALIK KORD												
E: Loodud soodne elukeskkond	Sakla muuseumihoone ehituse lõpetamine	-	30000		1500	2000	-	-	-	-	Projektipõhine, valla eelarve	Vallavanem, Sakla Külaarengu Selts, ehitusspetsialist
	Sakla muuseumihoonesse ekspositsioonide ülesseadmiseks vajaliku inventari soetamine	-	-	2000	2000	-	-	-	-	-	Projektipõhine, valla eelarve	Sakla Külaarengu Selts
	Sakla seltsimaja kinnistu arendamine (parkla ja kõnniteed)	-	-	-	-	-	-	4000	-	-	Projektipõhine, valla eelarve	Vallavanem, Sakla Külaarengu Selts, ehitusspetsialist
	Tõnija klubi akende vahetus	-	-	-	1200	-	-	-	-	-	Projektipõhine, valla eelarve	Tõnija Küla Selts, Tõnn, majandusjuht
	Valjala aleviku maastiku arhitektuurse projekti koostamine	-	-	-	-	1000	-	-	-	-	Projektipõhine, valla eelarve	Vallavanem, planeerimise ja maakorralduse spetsialist,

 Valjala valla arengukava 2012 – 2020

												ehitusspetsialist
E: Toetatud külad ja külaseltsid	Külaplatside väljaarendamine ja külaseltside tegevuse arendamine	2900	2900	2900	2900	2900	2900	2900	2900	2900	Valla eelarve	Külaseltsid, külavanemad, vallavanem
	Vallale vajalike maade munitsipaalomandisse taotlemine	2000	800	500	-	-	-	-	-	-	Projektipõhine, valla eelarve	Planeerimise ja maakorralduse spetsialist
	Tõnija küla matkaraja väljaarendamine					5000					Projektipõhine, Valla eelarve	MTÜ Tõnija külaselts
E: Loodud on tingimused päästekorralduse efektiivseks toimimiseks	Tuletõrje veevõtukohtade kaardistamine, korrastamine.	-	-	-	800	800	800	-	-	-	Projektipõhine, valla eelarve	Vallavanem, majandusjuht
Majandusvaldkond												
M: ETTEVÕTLUS, TURISM, PUHKEMAJANDUS												
E: Valjala vallas on ettevõtluse arendamiseks atraktiivne keskkond.	Ettevõtluse arenguks vajaliku keskkonna arendamine ja ettevõtete kaasamine										Projektipõhine	Vallavanem, planeerimise ja maakorralduse spetsialist
E: Huvipakkuvad ja mitmekesised turismitooted	Juurdepääsu parendamine Laidevahe looduskaitsealale	-	-	-	-	-	-	-	10000	-	Projektipõhine, valla eelarve	MTÜ Laidevahe Loodus, vallavanem
	Rootsi-Sadama kinnistule juurdepääsu ja puhkeala rajamine	-	-	5000	-	-	3000	-	-	-	Projektipõhine, valla eelarve	Vallavanem, MTÜ Laidevahe Loodus
	Kungla supuskoha rajamine	-	10000	-	-	-	10000	-	-	-	Projektipõhine, valla eelarve	MTÜ Kungla Sadam, vallavanem
	Maalinna kui valla puhkepiirkonna arendamine lähtuvalt detailplaneeringust			-	3000						Projektipõhine	Vallavanem, arendaja
	Laevnina puhkekoha arendamine				500	5000					Projektipõhine, Valla eelarve	Vallavanem
	Valjala turismiinfopunkti töös hoidmine	-	100	100	450	450	450	450			Valla eelarve	Vallavanem
Tehiskeskond												
M: TEED,												


 Valjala valla arengukava 2012 – 2020

TRANSPORT												
E: Ohutud ja tolmuvabad tänavad, teed ning kergliiklusteed	Munitsipaalomandisse taotletavate teede munitsipaliseerimine	-	8000	8000	-	-	-	-	-	-	Valla eelarve	Majandusjuht, planeerimise ja maakorralduse spetsialist
	Munitsipaal- ja avalike teede katete parandamine ja parendamine	40000	50000	50 000	60000	60000	-	-	-	-	Valla eelarve	Vallavanem, majandusjuht
	Munitsipaalteede pindamine tolmuwabaks	-	20000	20 000	45000	60000	-	-	-	-	Valla eelarve	Vallavanem, majandusjuht
	Munitsipaalteede ja külade viidastamine	-	-	2000	2000	-	-	-	-	-	Projektipõhine, valla eelarve	Majandusjuht
	Parkimisplatside väljaehitamine Valjalas kalmistu ja rahvamaja juurde	-	-	-	-	24000	6000	-	-	-	Projektipõhine, valla eelarve	Majandusjuht
	Valjala alevikus kergliiklusteede ja lähiliiklusradade väljaehitamine.	-	-	294700	-	-	-	294700	-	-	Projektipõhine, valla eelarve	Vallavanem, planeerimise ja maakorralduse spetsialist, ehitusspetsialist, majandusjuht
	Pihlaka tänava laiendamine	-	-	-	-	-	8000	-	-	-	valla eelarve	Vallavanem, majandusjuht
	Valjala kalmistu teede remont	-	750	-	-	-	-	-	-	-	Valla eelarve	Majandusjuht
M: ENERGEETIKA												
E: Ökonoomne energiamajandus, alternatiivsed kütteviisid	Valjala aleviku Varju, Teemeistri ja Pihlaka tänavate valgustuse rekonstrueerimine	-	-	21 000	-	-	-	-	-	-	Projektipõhine, valla eelarve	Vallavanem, ehitusspetsialist, majandusjuht
	Posti tänava valgustuse rekonstrueerimine	-	-	-	2000	20000	-	-	-	-	Projektipõhine, valla eelarve	Vallavanem, ehitusspetsialist, majandusjuht
	Sakla küla tänavavalgustuse laiendamine	-	-	-	-	-	10000	-	-	-	Projektipõhine, valla eelarve	Vallavanem, majandusjuht
	Tõnija küla tänavavalgustuse	-	-	-	-	5000	-	-	-	-	Projektipõhine,	Vallavanem,


 Valjala valla arengukava 2012 – 2020

	laiendamine										valla eelarve	majandusjuht
	Valjala kooli ja lasteaia kütte üleviimine alternatiivse (taastuva) energia kasutamisele	-	-	-	-	-	200000	-	-	-	Projektipõhine, valla eelarve	Vallavanem, majandusjuht
	Valjala vallamaja kütte optimeerimine õhksoojuspumba kasutuselevõttuga	1500	-	-	-	-	-	-	-	-	Valla eelarve	Vallavanem, majandusjuht
M: VEEVARUSTUS JA KANALISATSIOON												
E: Nõuetekohane vesi ja kanalisatsioon	Tõnija klubi veevärgi ja kanalisatsiooni edasiarendus, kohtpuhasti reoveele	-	2000	-	-	-	-	-	-	-	Projektipõhine, valla eelarve	Vallavanem, majandusjuht
	Valjala rahvamaja liitmine ühiskanalisatsiooniga	-	-	3000	-	-	-	-	-	-	Valla eelarve	Vallavanem, majandusjuht