

LEISI VALLA ARENGUKAVA 2011–2020



2010 Leisis

Sisukord

Sissejuhatus	3
Arengukavas kasutatavad mõisted	3
1. Ülevaade Leisi valla arengukava 2003–2012 täitmisest	4
2. Leisi vald aastal 2010 ja aastal 2020	6
2.1 Olemasolev olukord	6
2.2 Leisi valla visioon 2020	8
3. Leisi valla hetkeolukord, vajadused, arengueesmärgid ja tegevused	9
3.1 Territoriaalne asend ja looduslikud tingimused	9
3.2 Rahvastik ja asustus	10
3.3 Maakasutus, ehitustegevus ja ruumiplaneerimine	12
3.4 Tööhõive ja ettevõtlus	13
3.5 Turismimajandus	15
3.6 Teed, sadamad ja ühistransport	16
3.7 Ühisveevärk ja -kanalisatsioon	19
3.8 Jäätmemajandus	20
3.9 Soojamajandus	21
3.10 Elamumajandus	22
3.11 Kommunaalmajandus	23
3.12 Side ja telekommunikatsioonid	23
3.13 Elektrivõrgud ja tänavavalgustus	23
3.14 Kalmistud	24
3.15 Heakord, puhkealad, miljöövärtus ja looduskeskkond	24
3.16 Loodusressursid ja nende kasutamine	25
3.17 Sotsiaalhoolekanne ja tervishoid	26
3.18 Haridus	29
3.19 Noorsootöö, vaba aeg	31
3.20 Sport	32
3.21 Kultuur	33
3.22 Turvalisus	35
3.23 Külaelu ja kodanikeühendused	36
3.24 Kohaliku omavalitsuse juhtimine	37
3.24.1 Vallavolikogu ja vallavalitsus	37
3.25.2 Valla eelarve	38
3.25 Arengukava läbivaatamine ja muutmine	42
4. Arengukava investeringute plaan 2015–2018	43
Kasutatud allikad	47

Sissejuhatus

Leisi valla arengu eesmärk on iga elaniku, ettevõtja ja töötaja heaolu tagamine ning elukvaliteedi tõstmine.

Leisi valla arengukava 2011–2020 koostamise algatas Leisi valla volikogu 20.01.2010 määrusega nr 1. Arengukava on valla arengueesmäärke ja nende elluviimiseks vajalikke tegevusi kajastav kokkuleppeline dokument. Uue Leisi valla arengukava koostamise tingis varasemas arengukavas olevate peamiste eesmärkide elluviimine ja Leisi valla arengukava 2003 — 2012 aegumine. Arengukava on valminud erinevate huvigruppide, vallaelanike, vallaametnike, volikogu liikmete ja komisjonide koostöös. Viidi läbi kaks arengupäeva — Leisi valla arengu- ja visioonipäev ning ettevõtluse päev. Vallavalitsuse poolt korraldati ka Leisi valla rahulolu küsitlus. Piirkondlikud avalikud arutelud toimusid Leisi keskkoolis, Pärsama kultuurimajas, Metsküla raamatukogus ja Karja lugemis-teabetoas.

Arengukava koosneb neljast osast. Esimene osa käsitleb ülevaadet varasema arengukava täitmisest, teine osa olemasolevat olukorda ja valla visiooni, kolmas osa koosneb valdkondlikest peatükkidest koos eesmärkide ja tegevustega ning neljandas osas on ära toodud arengukava investeeringute plaan 2011–2015. Paljud investeeringute plaanis kajastatud tegevused on projektipõhised ja sõltuvad rahastustaotluste rahuldamisest.

Arengukava uuendatakse ja selle elluviimise edukust hinnatakse regulaarselt igal aastal.

Arengukavas kasutatavad mõisted

Arengukava

omavalitsusüksuse pika- ja lühiajalise arengu eesmäärke määratlev ja nende elluviimise võimalusi kavandav dokument, mis tasakaalustatult arvestab majandusliku, sotsiaalse ja kultuurilise keskkonna ning looduskeskkonna arengu pikaajalisi suundumusi ja vajadusi ning on aluseks erinevate eluvaldkondade arengu integreerimisele ja koordineerimisele (kohaliku omavalitsuse korralduse seadus § 37).

Strateegiline eesmärk

visioonist lähtuv üldkirjeldus, milleni soovitakse teatud ajaks jõuda; eesmärk vastab küsimusele, millist seisundit tahetakse aja jooksul saavutada.

Visioon

soovitud tulevikupilt, mida tahetakse teatavaks ajaks saavutada.

Üldplaneering

planeering, mis koostatakse kogu valla territooriumi või selle osade kohta ja mille üheks olulisemaks ülesandeks on valla territoriaalmajandusliku arengu põhisuundade kavandamine, kestva ja säästva arengu tingimuste määramine ning nende sidumine territoriaalmajandusliku arenguga. Kehtestatud üldplaneering on aluseks detailplaneeringute koostamisele.

1. Ülevaade Leisi valla arengukava 2003–2012 täitmisest

Leisi valla arengu eesmärk on iga elaniku, ettevõtja ja töötaja heaolu tagamine ning elukvaliteedi tõstmine. Leisi valla arengukava 2003–2012 võeti vastu 18. novembri 2003 Leisi Vallavolikogu määrusega nr 17. Arengukava koostamise protsessis osales hulk vallaelanikke. Viidi läbi koosolekud valla suuremates keskustes ja arengukava projekti tutvustati valla ajalehes "Koduvald". Vastavalt Kohaliku omavalitsuse korralduse seaduse § 37-le on Leisi Vallavolikogu teostanud arengukava ülevaatamise ja vajadusel viinud sisse parandused ning jätnud välja aktuaalsuse kaotanud punktid. Leisi valla arengukava on olnud Leisi valla arengu alusdokument arengu kujundamisel ja investeringute planeerimisel. Enamik eesmärke arengukavas on täidetud ja mõned on kaotanud oma aktuaalsuse. Lähtudes sellest on vajalik uute arengueesmärkide püstitamine aastateks 2011–2020.

Haridus

1. KOIT kava vahendite kaasabil on rekonstrueeritud Leisi Keskkooli hoone.
2. Valla eelarve vahendite ja regionaalsete investeringutoetuste andmise programmi toel on alustatud Pärsama lasteaia rekonstrueerimisega. Tööd jätkuvad.

Kehakultuur ja sport

1. Välja on ehitatud multifunktsionaalne palliväljak Pärsamal.
2. Rekonstrueeritud on Leisi keskkooli ujula.
3. Jätkamist vajab Leisi staadioni remont aastatel 2012–2014. Kuna välisvahendeid ei ole õnnestunud veel kaasata, toimub olemasoleva jalgpalliväljaku hooldus ja parendamine.
4. Sisustatud jõusaal Leisi keskkoolis.
5. Välja on ehitatud Leisi terviserada.
6. Eestvedaja puudumisel on peatunud purjespordikeskuse arendamine Triigis.

Sotsiaalhoolekanne ja tervishoid

1. Pärsama algkooli ruumid on kohandatud ümber hooldekoduks. Teostatud on hooldekodu hoone remont.

Kultuur

1. Teostatud on Pärsama kultuurimaja remont.
2. Välja on ehitatud laste mängutuba Karja mõisahoones.
3. Vajaduse puudumisel on lõpetamata Karja mõisahoones remont.
4. Angla tuulikud on renditud välja MTÜ-le Angla Tuulikumägi.

Turism

1. Välja on ehitatud Jõiste supelrand.
2. Toetatud on Nihatu matkaraja väljaehitamist.

Majandus

1. Jätkatud on vallateede remonti ja mustkatete ehitamist.

Tehniline taristu

1. Parasmetsa, Metsküla, Murika, Pammana, Tomba, Angla ja Koikla külas on välja vahetatud ning Karja külas rekonstrueeritud bussiootepaviljonid.
2. Loodud on taaskasutatavate- ja pakendijäätmete kogumissüsteem.
3. Algatatud on jäätmejaama rajamise ettevalmistustööd Leisi alevikus.
4. Teostamisel on vee- ja kanalisatsiooni rekonstrueerimise projekti I ja II etapp koostöös AS-ga Kuressaare Veevärk.

2. Leisi vald aastal 2010 ja aastal 2020

2.1 Olemasolev olukord

Et saada teada inimeste arvamusi ja mõtteid Leisi valla arengu kohta korraldas vallavalitus Leisi valla arengu ja visioonipäeva ning ettevõtlus- ja turismiarengupäeva. 05.05.2010 Pärsama kultuurimajas toimunud arengu- ja visioonipäevast võttis osa 21 inimest. 11.06.2010 Allika Villas toimunud ettevõtlus- ja turismiarengupäeval osales 16 inimest. Lisaks koostati 75 küsimusest koosnev Leisi valla rahulolu uuring, millele vastas 27 inimest. Alltoodud punktid on kokkuvõtte enam kõlama jäänud seisukohtadest.

Leisi valla tugevad küljed	Leisi valla nõrgad küljed
<ul style="list-style-type: none"> ▪ Asukoht (saarelisus, pikk mererand) ▪ Sadamad (Triigi, Soela) ja ühendus Hiiumaaga ▪ Looduslikud ressursid (mets) ja maavarad (savi) ▪ Mitme suurema keskuse olemasolu ▪ Toimiv haridussüsteem (keskkool, lasteaed) ▪ Valla oma bussi olemasolu ja toimiv koolilaste bussiliiklus ▪ Väljatöötatud toetustesüsteem (sh tasuta koolilõunad) ▪ Renoveeritud hooldekodu ja heal tasemel sotsiaaltöö ▪ Head tingimused/võimalused vaba aja veetmiseks ja spordiga tegelemiseks ▪ Toimiv kultuuritöö (Pärsama kultuurimaja) ▪ Rahva- ja pärimuskultuuri hoidmine ja edasiandmine ▪ Hea raamatukogude võrk ▪ WiFi olemasolu avalikes asutustes ▪ Spetsialistide hea tase (raamatukogu ja hooldekodu töötajad, pedagoogid, vallaametnikud) ▪ Üksmeelne valla juhtimine ▪ Valla hea eelarve seis ning investeerimisvõime ▪ Elanikkonna huvi Leisi valla arengu vastu (omavalitsuse toimimise osas) 	<ul style="list-style-type: none"> ▪ Asukoht (kaugus maakonnakeskusest) ▪ Elanikkonna vähesus (elanikkonna vananemine, noorte äravool) ▪ Bensiinijaama puudumine ▪ Valla omapära puudumine ▪ Töökohtade vähesus ▪ Nõrk noorsootöö (tegevusvõimaluste vähesus 18-26 aastastel noortele) ▪ Ebapiisav terviseedendus ▪ Infopuudus (valla koduleht) ▪ Turismiteenuste ja toitlustusasutuste vähesus ▪ Ühistranspordi ja infrastruktuuride puudulikkus (teede osaline korrastamatus, halb Interneti- ja mobiililevi) ▪ Koostöö puudumine erinevate sektorite vahel (ettevõtjad, vald, seltsingud, organisatsioonid)

<ul style="list-style-type: none"> ▪ Saadaolev tööjõud ▪ Arenev infrastruktuur (hooldatud vallateed, välisvalgustus keskustes) ▪ Toimiv jäätmemajandus ▪ Vabad munitsipaalpinnad (nii hooned kui valla omandis olevad korterid) ▪ Väljaarendatud mereäärsed piirkonnad ▪ Ajaloo- ja vaatamisväärsuste rohkus (Angla tuulikud, Karja kirik jmt) ▪ Traditsioonide olemasolu (Õlletööstus) ▪ Arenev külaliikumine ▪ Palju suvesaarlasi ▪ Turvaline elukeskkond ▪ Koostöövalmidus (vald + ettevõtjad + kodanikuühendused) 	
<p>Leisi valla arengut soodustada võivad tegurid (võimalused)</p>	<p>Leisi valla arengut takistada võivad tegurid (ohud)</p>
<ul style="list-style-type: none"> ▪ Kohalike omavalituste rahastamispoliitika ▪ Maakonna omavalitsuste koostöö ▪ Noorte inimeste sissevool ▪ Püsiühenduse loomine mandriga ▪ Riigi hariduspoliitika ▪ Tehnoloogia areng 	<ul style="list-style-type: none"> ▪ Poliitilised tõmbetuuled (KOV otsustesse sekkumine, riiklike ülesannete delegeerimine ilma finantsideta) ▪ Haldusreform (kui üks omavalitsus, siis Leisi ääreala); maakonna tõmbekeskuse areng (elanikkonna liikumine) ▪ Rahvastiku arvu muutus (sisseväljaränne) ▪ Riiklik toetuste süsteem ▪ Riiklik hariduspoliitika ▪ Finantseerimine (riiklik, pangad, fondid) ▪ Saareliis (asend, kaupade ja inimeste liikumine) ▪ Transport (elanike liikumine, praamiliiklus) ▪ Infrastruktuuride olukord (Internet, teed) ▪ Majanduskriis

2.2 Leisi valla visioon 2020



3. Leisi valla hetkeolukord, vajadused, arengueesmärgid ja tegevused

3.1 Territoriaalne asend ja looduslikud tingimused

Leisi vald asetseb Saaremaa põhjaosas Hiiu- ja Saaremaa vahelise Soela väina ääres, piirnedes läänes Mustjala, lõunas Kaarma, Pihtla ja Valjala ning idas Orissaare vallaga. Leisi vald on Saare maakonna põhjapoolseim vald pindalaga 348 km².



Kaardi asukoht: [Wikimedia Commons](#)

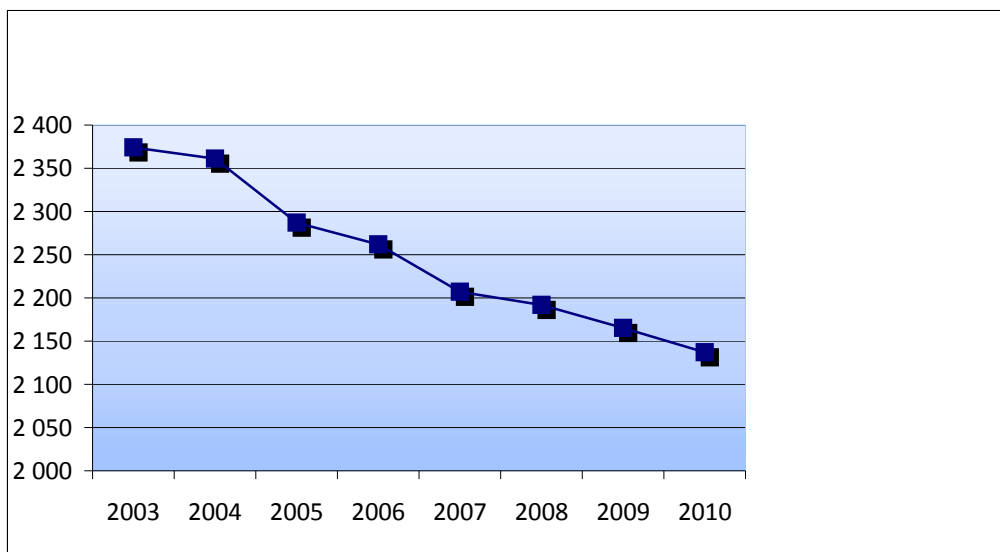
Vallas on välja kujunenud kolm keskust: Leisi alevik ning endised kolhoosi ja sovhoosi keskused Pärsama ning Karja. Peale nende on vallas veel 46 elanikega küla.

Tähtsamatest maanteedest läbib valda põhja-lõuna suunaline Leisi-Upa maantee, Kuivastu-Valjala-Kuressaare maantee ja piki rannikut kulgev Orissaare-Leisi-Mustjala maantee. Leisist 4 km kaugusel asub Triigi sadam, mille kaudu toimub praamiühendus Hiiumaaga.

Majanduslikult võib asendit pidada suhteliselt ebasoodsaks, kuna kaugus nii kohalikest kui ka vabariiklikest keskustest on suur. Kaugus maakonnakeskusest on 40 km ning Kuivastu sadamast 43 km, Tallinnast umbes 200 km ja Tartust 320 km. Ajaliselt kulub saarelise asendi tõttu Tallinna jõudmiseks keskmiselt 4-5 tundi, Tartusse 7-8 tundi.

3.2 Rahvastik ja asustus

Seisuga 01.01.2011 elab rahvastikuregistri andmetel Leisi vallas 2151 inimest (Joonis 1).

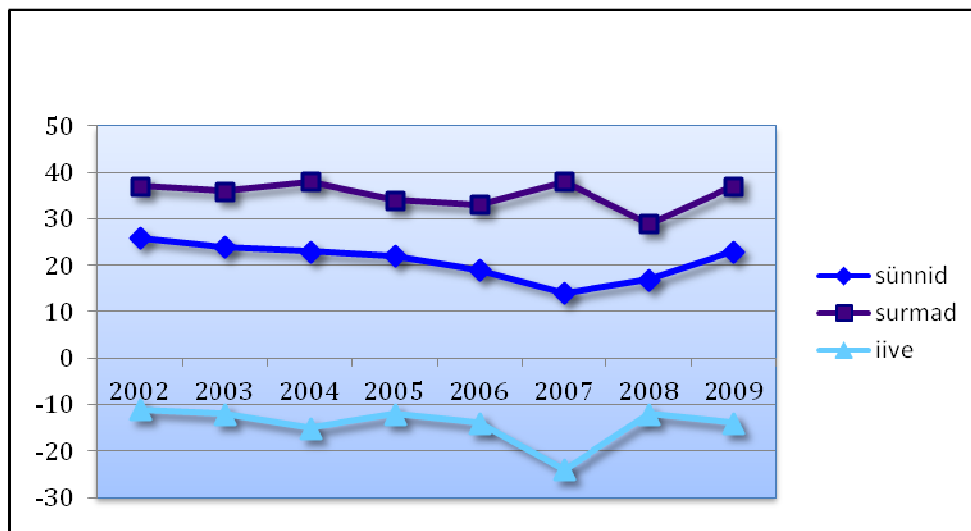


Joonis 1. Leisi valla rahvaarv 2003–2010

Allikas: rahvastikuregister

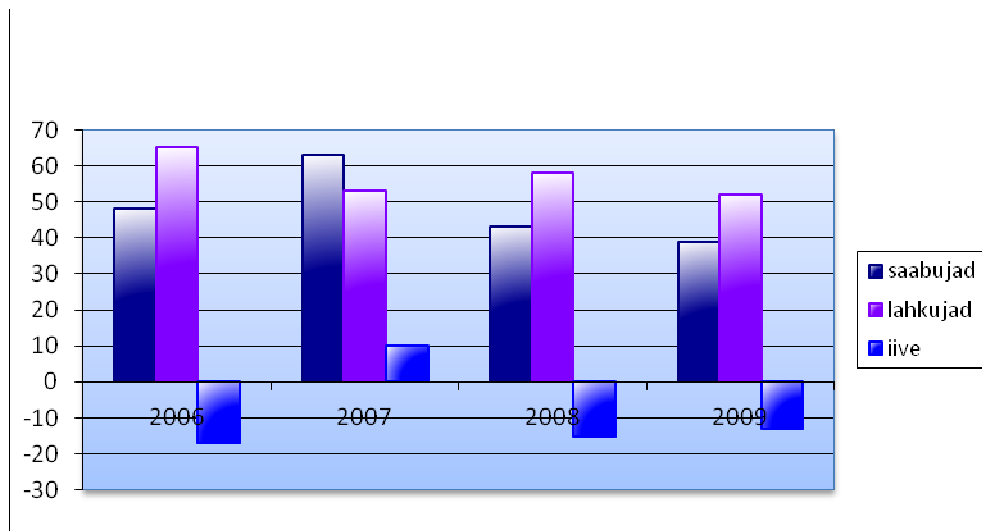
Võrreldes 1994. aastaga on Leisi valla elanikkond vähenenud 482 inimese võrra. Valla rahvastiku arv järgib üldist vähenemistrendi maal, mis on tingitud negatiivsest iibest ja maapiirkondadest linnadesse rändes.

Sündivus on olnud stabiilne – keskmiselt 21 sündi aastas, surmasid on keskmiselt 35 aastas (Joonis 2, Joonis 3).



Joonis 2. Sünnid ja surmad Leisi vallas 2002–2009

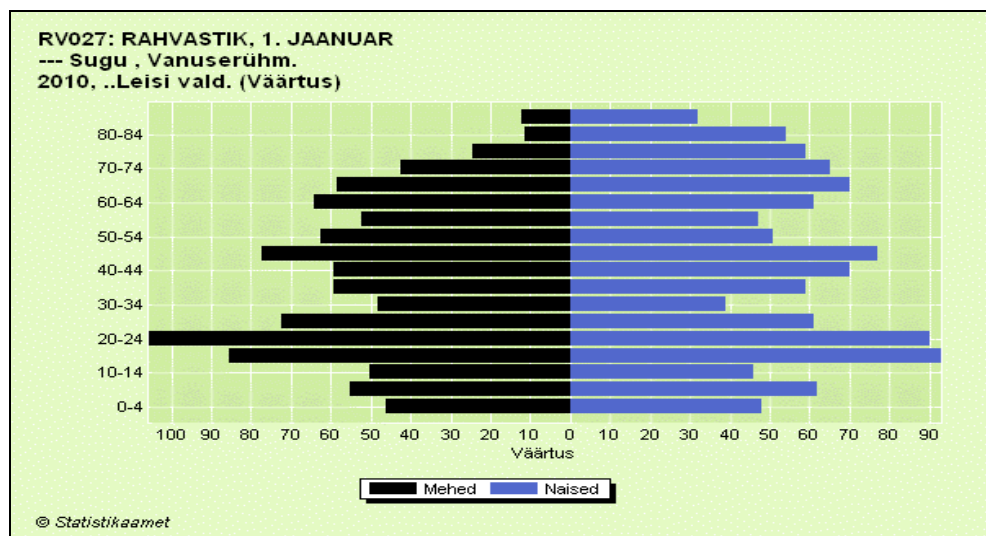
Allikas: rahvastikuregister



Joonis 3. Saabujad ja lahkujad 2006–2010

Allikas: rahvastikuregister

Meeste (1072) ja naiste (1065) osakaal vallas on peaaegu võrdne. 20-45 aastaste vanusegrupis on mõnevõrra suurem meeste osakaal, mis vanemas vanusegrupis taandub taas naiste ülekaaluks (Joonis 4).



Joonis 4. Leisi valla rahvastikupüramiid, 01.01.2010

Allikas: statistikaamet

Kogu rahvastikku puudutav statistika on umbkaudne ja ei arvesta tegelikku olukorda, sest oma elukoha Leisi vallas määratlenud isik ei pruugi tegelikkuses siin elada. Hetkel tundub, et rahvastiku mõõduka vähenemise trend jätkub.

Elanikkond on koondunud peamiselt suurematesse asulatesse: Leisi (01.01.2010 seisuga 327 elanikku), Pärsama (257), Karja (234), Metsküla (124), Koikla (88), Ratla (66). Liiva, Moosi, Tõre, Täätsi ja Kaisa küldes elanikke pole.

Eesmärgid:

1. Leisi valla rahvaarvu langus on pidurdunud ja elanikkonna juurdekasv on tõusuteel.
2. Suurenenud on Leisi valda elukohana määranud isikute arv.

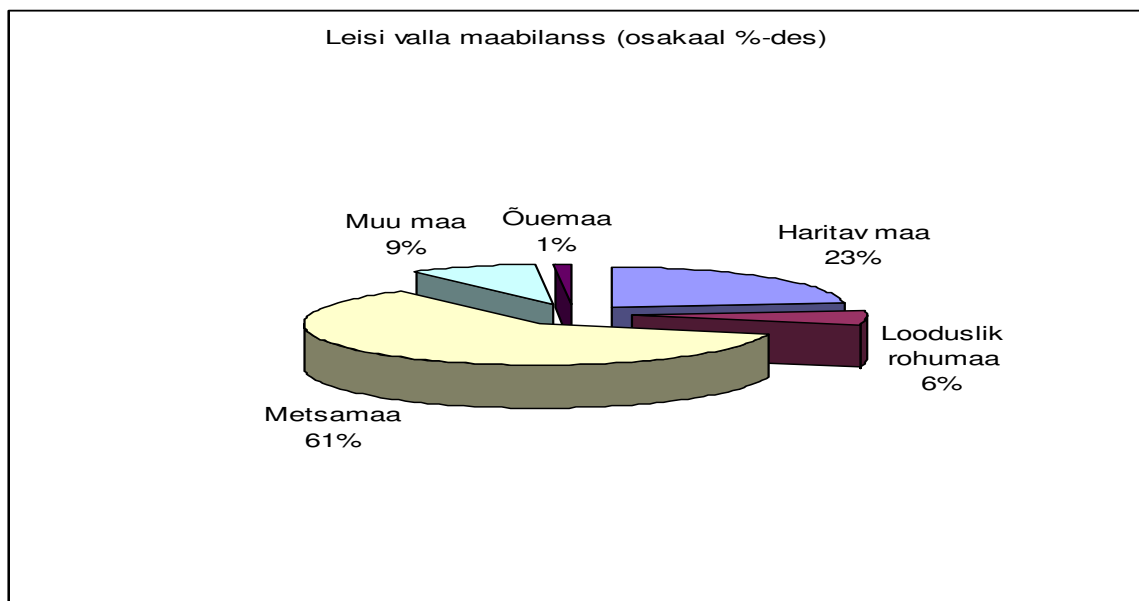
Tegevused eesmärkide saavutamiseks:

1. Elukoha aadresside korrastamine.
2. Elutingimuste parandamine ja valla positiivse maine kujundamine.

3.3 Maakasutus, ehitustegevus ja ruumiplaneerimine

Maakasutust ja ehitustegevust Leisi vallas reguleerivad vastavad seadused: Leisi valla üldplaneering, Soela puhkepiirkonna üldplaneering, Paaste puhkepiirkonna üldplaneering ja detailplaneeringud. Kuna 2000. aasta lõpus kehtestatud üldplaneering ei käsitle mitmeid olulisi teemasid piisaval määral, on koostatud ja kehtestatud puhke- ja virgestusmaade ning haljasalade teemaplaneering. Algatatud on ka ranna piirangu- ja ehituskeeluvööndit ning üldisi maakasutustingimusi ja elamuehitise põhimõtteid käsitlevad teemaplaneeringud.

Leisi valla üldpinnast (34840 ha) on enamus metsamaa (61%), haritava maa osakaal on 23% (Joonis 5).



Joonis 5. Leisi valla maabilanss

Haritava maa hindepunktid on vahemikus 21 kuni 54. Põllumajandusmaadest on küllaltki suur osakaal kuivendatud maadel, küll aga on kuivendussüsteemide hooldus jäänud tagasihoidlikuks. Haritava maa kasutamine on aktiivsem põllumajandusühistute keskuste ja suurtalude ümbruses. Leidub ka kasutamata väiksemaid põllumassiive.

Seisuga 01.07.2010 on maakatastrisse kantud 91% valla territooriumist. Reformimata on veel ca 3000 ha maad, mis on enamus riigi maareservi jäetav väheväärtuslik maa. Katastrisse kantud maadest on enamus (ca 78%) eraomandis, munitsipaalmaade osakaal on ca 1%. Riigi omandis on 6700 ha, millest ligi pool on Riigi Metsamajanduse Keskuse haldamisel. Viimastel aastatel on riik hakanud aktiivsemalt vormistama oma maareservi ja korraldama riigimaade müüki, mistõttu riigimaade osakaal peaks lähiaastatel vähenema. Müügiks pakutakse üldiselt metsamaid, aga ka

põllu- ja elamumaid. Vabade põllumajandusmaade kasutusvaldusse andmine on lõpetatud, vähesel hulgal veel riigi omandisse vormistamata vabu põllumajandusmaid on antud ajutisse kasutusse. Tagastamisel on veel ca 25 ha maad (5 maaüksust) ja ostueesõigusega erastamisel ca 10 ha maad (6 maaüksust).

Munitsipaalomandis olevatest maadest on suurem osakaal kohalike teede ja tänavate alustel maadel (128 maaüksust, 130 ha). Valla omandis on 44 ha maatulundusmaad (mets ja põld). Põllumaad kogusuurusega 14 ha on antud rendile. Maad on valla omandisse saadud peamiselt tasuta maareformi käigus. Kasutatud on ka ostueesõigust, ostetud on maad tankla ja kruusakarjääri rajamiseks. Munitsipaalomandisse on veel vormistada üksikud puhke- ja virgestusmaad ning haljasalad.

Valla territooriumil on ükskuid kasutusest väljas olevaid peremehetuid hooneid, mis tuleks valla poolt peremehetu varana arvele võtta, sinna juurde maa munitsipaliseerida ja leida nendele heaperemehelik kasutaja. Kuna valdav osa valla maadest on tsiviilkäibes, ei takista seni lahendamata maaküsimused majanduse arengut vallas.

Eesmärk:

1. Maareform munitsipaalmaade osas on lõpule viidud ning valla omandis olevad maad ja hooned on kasutuses

Tegevused eesmärkide saavutamiseks:

1. Munitsipaalomandisse antavate maade mõõdistamine.
2. Teemaplaneeringute „Ranna piirangu- ja ehituskeeluvöönd” ning „Üldised maakasutustingimused ja elamuehitise põhimõtted” koostamine.
3. Peremehetute hoonete arvele võtmine ja neile kasutuse leidmine.
4. Valla uue ehitusmääruse koostamine ja vastuvõtmine.

3.4 Tööhõive ja ettevõtlus

Leisi vallas on tööealisi inimesi vanuses 19–64 kokku 1306. Vallas oli äriregistri andmetel seisuga 31.12.2009 registreeritud 67 äriühingut, 104 füüsilisest isikust ettevõtjat. Nendest kõik ei ole aktiivses tegevuses. Osadel puudub majandustegevus ja mitmel puudub tegevus Leisi vallas. Kokku on vallas kohapeal ca 350 töökohta. Piirkond on olnud peamiselt põllumajanduspiirkond, kuid majanduspoliitiliste tingimuste tõttu on selles sektoris oluliselt vähenenud töötajate arv. Töötajate vähenemine põllumajanduses on tingitud ka töövahendite ja protsesside efektiivsemaks muutmisest. Ettevõtluse areng sõltub peamiselt ettevõtlikest inimestest. Valla ülesandeks ettevõtluse arendamisel on ettevõtlust soodustava taristu loomine. Suurimaks tööandjaks vallas on Leisi Vallavalitus koos allasutustega.

Primaarsektor

Suuremad põllumajandusettevõtjad vallas on: OÜ Karja, OÜ Koikla, OÜ Oss, OÜ Ratla, OÜ Pärna Farmid ja OÜ Almeida.

Vaatamata metsarohkusele otseselt metsandusega tegelevaid ettevõtteid Leisis ei ole. Jahinduse alast tegevust korraldavad Leisi vallas Karja, Pärnasa, Leisi ja Metsküla jahiseltsid. Kalanduse osakaal on väga väike. Leisi vallas on registreeritud 9 kutselist kalurit. Mee tootmise ja pakendamise tegeleb OÜ Hany.

Sekundaarsektor

Toiduainetetöösusest on Leisi vallas esindatud leivatööstus. 1993. aastast tegutseb Karjas OÜ Karja Pagariäri, kes oma 40 töötajaga on vallas üks suurematest tööandjatest.

Kalapüüniste valmistajana ja metallitöö ettevõttena tegutseb Laugu külas Saare Frydenthal OÜ.

Puidu töötlemisega on seotud OÜ Saare Mööbel, Angla saekaater, lisaks on veel paar väiksemat saekaatrit.

Kommunaalteenuste, kruusa müügi, vallateede korrashoiu ja kalmistute hooldusega tegeleb Leisi valla kommunaalamet.

Tertsiaarsektor

Transport

Läbi Triigi sadama toimub laevaühendus Hiiumaaga. Vallale kuuluv sadam on antud kasutusvaldusse AS-ile Saarte Liinid. Ühistransport on rahuldaval tasemel. Ühendus Kuressaarega on normaalne. Tulenevalt vähesest nõudlusest on ühendus Orissaarega raskendatud. Õpilasvedu korraldab Leisi vald, kasutades selleks renditud busse ja ühte endale kuuluvat bussi. Elanikkonnale transporditeenuseid pakkuvaid ettevõtteid vallas ei ole.

Kaubandus

Saaremaa Tarbijate Ühistu poed on avatud Leisis ja Pärsamal, OÜ Pikse Kaubandus kauplused Metskülas, Leisis ja Pärsamal, Karja Pagariäri OÜ müügipunkt Karjas. Lisaks käib külades kauplusauto. Kõik kauplused tegelevad peamiselt toidukaupade müügiga. Muude kaupade (ehitusmaterjalid, tööstuskaubad) müüki ei korraldata.

Toitlustus- ja majutusteenus

Vallas on 16 registreeritud majutusettevõtet. Peamiselt pakutakse majutust väikestele gruppidele. Toitlustuse vallas on ainuke teenuse pakkuja OÜ Sassimaja Leisi alevikus.

Muud teenused

Leisi alevikus on olemas postkontor, AS SEB PANK postipank, pangautomaat, apteek, perearstikeskus (Leisi Tervisekeskus OÜ) ja kaks juuksurisalongi. Avalikke teenuseid osutab Leisi Vallavalitsus koos oma hallatavate asutustega. Haljastusteenust pakub OÜ Ojafor.

Eesmärgid:

1. Maksimaalselt tööga hõivatud elanikkond.
2. Välja on arendatud ettevõtlust soodustav taristu.

Tegevused eesmärkide saavutamiseks:

1. Töötute ja töötajate tööturule aitamine läbi infotöö ja rehabilitatsiooni.
2. Koostöö tegemine teiste kohalike omavalitsuste aktiviseerimiskeskustega.
3. Täiend- ja ümberõppevõimaluste loomise toetamine vallas.
4. Võimaluste loomine uute töökohtade tekkeks vallas.
5. Koostöövõrgustiku väljakujundamine töötajate, tööandjate ja vallavalitsuse vahel.
6. Investeeringukeskkonna kaardistamine ja uute investorite leidmine.
7. Ühisürituste korraldamine valla ettevõtjatega.

3.5 Turismimajandus

Soodne asend ja kaunis loodus, merelähedus ja populaarsed vaatamisväärsused on võtmesõnad Leisi valla turismiarendus. Peamised turismimagnetid on Angla tuulikud ja Karja kirik. Lisaks on vallas hulgaliselt pärandkultuuriobjekte. Restaureeritud Angla tuulikud on vaieldamatult enimkülastatud turismiobjekt vallas. 2011. aasta kevadel valmib tuulikute lähedal Angla pärandkultuurikeskus. Kui seni pakkusid tuulikud vaid visuaalset naudingut, siis nüüdsest on võimalus osaleda erinevates õpitubades, mille tulemusena kohapeal veedetud aeg pikeneb.

Tuntud vaatamisväärsus on ka Purtsa maalinn, mis kahjuks turismiobjektina ei ole veel õiget hoogu sisse saanud. Põhjuseks võib pidada kaugust ja huvipuudust objekti arendamisel. Maalinn asub looduskaunis kohas ja lähtudes objekti ajaloolisest tähtsusest on oluline maalinna laiem tutvustamine. Arenev loodusturismiobjekt on Nihatu matkarada.

Eesmärk:

1. Leisi vald on tuntud ja eelistatud sihtkoht maakonda külastatavate turistide hulgas.
2. Triigi poolsaare puhkepiirkond on komplekselt välja arendatud.

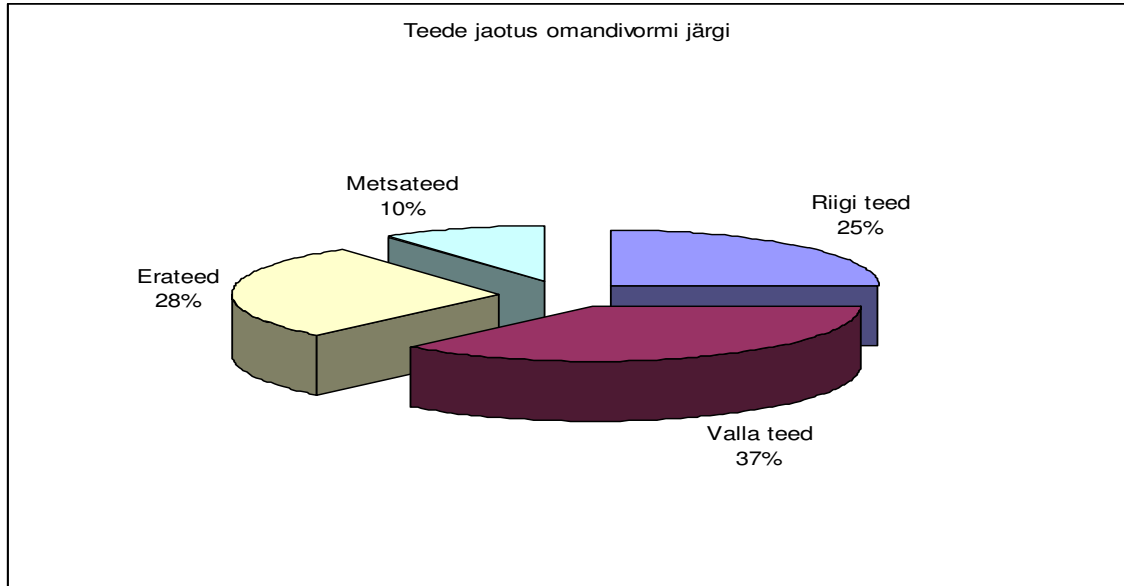
Tegevused eesmärkide saavutamiseks:

1. Leisi valla turismikaardi ja voldiku koostamine.
2. Loodusobjekte tutvustava voldiku koostamine.
3. Ranna- ja puhkealade korrastamine.
4. Purtsa maalinna parkla ja matkaraja väljaehitamine.
5. Turismiettevõtjate koostöörühma loomine.
6. Koostöös mittetulundussektoriga matka- ja loodusradade ehitamine.
7. Huvitegevuse ja vabaaja veetmisvõimaluste loomine Triigi puhkealal.
8. Koostöös mittetulundussektoriga Angla tuulikute ja Karja kiriku valgustusprojekti tellimine ja valgustuse paigaldamine.
9. Karja kiriku parkla väljaehitamine.

3.6 Teed, sadamad ja ühistransport

Teed

Leisi valla territooriumil asub kokku 450 km teid, millest 110 km on riigimaanteed, 164 km valla omandis olevad kohalikud teed (sellest 8 km Leisi aleviku tänavad), 126 km erateed ja 45 km metsateed (Joonis 6).



Joonis 6. Teede jaotus omandivormi järgi

Teede avaliku kasutamise leping on sõlmitud 22 km erateedele ja 11 km metsateedele. Seega on seisuga 01.01.2010 vallal koos lepinguliste teedega teehoiu kohustus kokku 197 km teedele.

Valda läbivatest riigiteedest on 2/3 ulatuses mustkattega. Viimastel aastatel on rajatud tolmuva kate Orissaare-Leisi-Mustjala maantee Parasmetsa-Metsküla vahelisele lõigule, Võlupe-Linnaka tee Viira ja Õeste külasid läbivale teesale ja Metsküla-Meiuste tee Murika, Pammana ja Soela külasid läbivale teesale. Kruuskattega teede osas on valla prioriteetideks külasid läbivate hoonestatud teelõikude mustkatte alla viimine, eelkõige Laadjala-Karja, Võlupe-Pärsama ja Orissaare-Leisi-Mustjala maantee osas.

Kohalikud teed on enamuses kruuskattega. Mustkatte all on ca 16 km teid (enamus Leisi aleviku tänavad, Pärsama siseteed ja üksikud küladevahelised teelõigud).

Kohalike teede investeeringute aluseks on iga-aastane teehoiukava, seejuures kava koostamisel on aluseks teekatte seisund ja kasutusintensiivsus. Uute mustkatete rajamisel on eesmärgiks teede ääres elavate inimeste elukeskkonna parandamine (tolmu ja pori probleem). 2007. a OÜ Roneco poolt teostatud kohalike teede seisukorra analüüsist tulenev lähiaastate tegevuskava näeb ette viia jõudumööda mustkatte alla ca 10 km kruusateid, mis tekitavad tolmuprobleeme enam kui sajale majapidamisele. Aastaid on tolmuprobleemi leevendamiseks lastud teostada tolmutõrjet kaltsiumkloriidiga (2010. a 7 km ulatuses).

Kohalike teede seisukorra analüüsi andmetel on valla omandis olevate kruusateede seisukord hea ja kattega teede seisukord väga hea. Analüüsi kokkuvõttes on suurimateks probleemideks, millega tuleb edaspidisel teehoiutööde kavandamisel arvestada:

- 1) kruusateede suur mahukate hooldetööde ja kergemate remonditööde vajadus, mis võib lähiaastatel kaasa tuua mahukate remondi- ja ümberehitustööde vajaduse olulise suurenemise;
- 2) tolmuwabade katete ehitamise vajadus mitmetel tiheda teeäärse asustusega aladel;

3) muidu heas korras teedevõrgul rikub üldist positiivset muljet üksikud halvad teed ja teelõigud. Iga-aastase teehoiukava koostamisel tuleb tegeleda kõigi eelpool nimetatud probleemidega. Kohalike teede teehoiu investeeringud sõltuvad suurel määral riigieelarve sihtotstarbelistest eraldistest.

Aasta	Riigipoolne raha kroonides	Rajatud mustkate	Taastatud kruuskate
2006	1,48 mln	0 km	1,9 km
2007	2,33 mln	3,0 km	13,0 km
2008	3,55 mln	2,5 km	22,5 km
2009	0,91 mln	2,1 km (taastamine)	17,6 km
2010	0,96 mln	2,5 km	7,5 km

Kohalike teede hooldust ja jooksvat remonti korraldab valla ettevõtte Leisi valla kommunaalamet, kellel on vastav tehnika teede hõõveldamiseks ja teeäärte niitmiseks. Tolmutõrje ja mustkate aukude parandamise teenust tellitakse AS-ist Saaremaa Teed. Lumetõrje osas on vald jagatud piirkondadeks ja tööde teostamiseks on sõlmitud lepingud 5-6 kohaliku FIE-ga. Lisaks kohalikele teedele on talihooldus tagatud ka nendel erateedel, mis on elamute juurdepääsuteedeks.

Teedevõrgustik Leisi vallas on piisav ja hetkel puudub vajadus pikemate teelõikude rajamiseks. Küll aga on eesmärgiks lähiaastatel valmis ehitada ca 0,6 km pikkune Kalda tänava pikendus Leisi alevikus (projekt koostatud 2010. a).

Liiklusohutuse tagamiseks jalakäijatele Leisi alevikus on vajalik kõnniteede väljaehitamine. Kergliiklusteid vallas ei ole, vajadus nende järele võib tekkida seoses järjest intensiivistuva autoliiklusega ja rattaturismi arenguga.

Kruusateede remondil on kasutatud põhiliselt valla oma karjäärides olevat kruusa, mida on teenustööna lastud purustada. Kuna valla karjäärides kehtestatud aastased lubatud kaevandamismahud ei vasta valla vajadustele, on viimastel aastatel ostetud kruusa lisaks põhiliselt Tika karjäärist. Tomba karjääri kaevandamisloa pikendamisel on ette nähtud aastase kaevandamismahu suurendamine. Kuna Metsküla karjääri kruusavarud ammenduvad 2-3 aasta jooksul, on vald soetanud selle naabrusest maad uue karjääri rajamiseks. Seega ei tohiks pikaks ajaks olla enam vajadust kruusa täiendavalt osta, mistõttu saab teede remondiks ettenähtud raha efektiivsemalt kasutada.

Enamus teede ääres olevatest bussiootepaviljonidest on valla omanduses ja heas korras. Viimastel aastatel on rajatud uued paviljonid Metsküla, Murika, Pammana, Tomba, Angla, Ratla, Parasmetsa ja Koikla bussipeatustesse, renoveeritud on Karja küla bussipaviljon. Oma järge ootab Leisi bussiootepaviljon ja 3-4 paviljoni külades.

Sadamad

Suurim ja olulisem sadam vallas on Triigi sadam, mille kaudu toimub ka praamiühendus Hiiumaa Sõru sadamaga. Sadama haldamiseks on vald sõlminud kasutusvalduse lepingu AS-ga Saarte Liinid. Sadamat on võimalik kasutada kohalike elanike poolt paatide hoidmiseks ja suvisel ajal jahtide peatuspaigana. Sadama akvatooriumi sügavus kai ääres on 3,5-4,5 m. Sadama vahetus läheduses asub ka baarihoone, mis on viimastel aastatel olnud suletud. Sadama kõrval on telkimisplats. Triigi sadama arendamiseks ja potentsiaali paremaks ärakasutamiseks on 2000. a koostatud detailplaneering. Leisi alevikust 8 km kaugusel asuv Soela sadam on ajalooline

paadisadam, kus mere sügavus on ca 1,5 m. 1998. a ehitati sadamasse täiendavalt teine kaitsemuul ja paadikai. Leisi vallale kuuluvasse sadamasse saavad randuda paadid ja kaatrid. Soelast on lühim tee Hiiumaale, kaatriga Sõru sadamasse ca 15 minutiga. 2010. a koostati Soela sadama detailplaneering, mille eesmärgiks on sadamahoone rajamine ning kaide, slipi ja muude mererajatiste rekonstrueerimine, samuti akvatooriumi ja farvaatri süvendamine. Sadama arengu huvides moodustati kohalike paadiomanike eestvedamisel 2008. a MTÜ Soela Sadama Selts. 2010. a valmis seltsi tellimisel Pammana poolsaare külade ja Soela sadama arengukava.

Lisaks asuvad Paaste Mujaste, Murika, Poka ja Asuka külates paatide randumiskohad (lautrid).

Ühistransport

Ühistranspordiga varustus valla erinevates piirkondades on erinev, erinevad on võimalused jõuda küladest valla keskusesse Leisi alevikku, samuti ka maakonna keskusesse Kuressaare linna. 2008. a valmis Saare Maavalitsuse tellimisel Saaremaa ühistranspordi uuring, mille tulemusena hakkas 1. augustist 2009 kehtima uus liinivõrk. Uue liinivõrgu kujundamisel arvestati elanike liikumisvajadusi, senise liinivõrgu efektiivsust (piletimüügiinfo), kohalike elanike ja valla arvamusi. Seoses maakonna bussiliinide ümberkorraldamisega muutusid mõnevõrra ka Leisi valla erinevate piirkondade transpordivõimalused. Kõikki kohalike elanike ja vallavalitsuse põhjendatud ettepanekuid uue liinivõrgu korrigeerimisel on arvestatud ja viidud sisse vastavad parandused. Valla seisukohalt on oluline, et oleks tagatud õpilaste kooli ja sealt koju jõudmine, samuti vallaharva tööle liikumine. Järgmiseks on ametiasutustes ja arsti juures käimine ning piirkondades, kus puudub kauplus, ka poes käimine. Vähemoluliseks võib pidada nn juhusõite (ürituste külastamine, tuttavate/sugulaste külastamine, kõiksugu teenuste kasutamine (juuksur, raamatukogu jne)). Seega on prioriteediks tagada normaalne ühistransport nii valla keskuse Leisiga kui ka maakonna keskuse Kuressaarega. Õpilaste kooli ja sealt koju jõudmine on tagatud osaliselt liinibussidega, aga käigus on ka õpilasliinid, mida teenindavad üks valla enda buss ja üks rendibuss. Seoses liinivõrgu ümberkorraldamisega loobus vald teise koolibussi rentimisest, kuna Pammana–Metsküla kandi lapsed saavad kooli liinibussiga. Olemasolevad bussiliinid ei võimalda alati väljaspool valda töölkäimist, mistõttu on vaja kasutada alternatiivseid lahendusi.

Kaugbussiliinidest läbivad valda (Ratla peatus) Kuressaare–Tallinn ja Kuressaare–Tartu suunalised liinid. Probleemiks on, et kõik maakonnaliinide sõidugraafikud ei ole ühildatud kaugbussiliinidega.

Eesmärgid:

1. Avalikud valla teed on korrastatud, tähistatud ja külavahelised lõigud mustkatte all viidud.
2. Soela sadam on välja arendatud ja toimib kvaliteetset teenust pakkuva väikesadamana.
3. Leisi valla elanikke teenindab neid rahuldav ühistranspordisüsteem.

Tegevused eesmärkide saavutamiseks:

1. Kruusavarude kasutuselevõtmine Kruusa maaüksusel Metsküla külas.
2. Aastaks 2015 viia mustkatte alla teeäärse hoonestusega külavaheteid ja Leisi aleviku tänavaid kogumahu ca 25 km.
3. Leisi aleviku kõnniteede planeeringu koostamine.
4. Kalda tänava pikenduse väljaehitamine Leisi alevikus (ühendus Mere tänavaga).
5. Rahu tänava pikenduse väljaehitamine Leisi alevikus.
6. Leisi aleviku bussiootepaviljoni renoveerimine, külade bussiootepaviljonide väljavahetamise lõpuleviimine.

7. Viidamajanduse korrastamine ja täiendavate liiklustkorraldavate märkide paigaldamine.
8. Kohalike teede teeviitadega varustamine.
9. Koostöös Maanteeametiga kohalike teede ja riigiteede omavaheliste ristmike korrastamine ja turvalisemaks muutmine.
10. Koostöös mittetulundussektoriga Soela sadama kui piirkonnale olulise merevärava etapiviisiline rekonstrueerimine vastavalt sadama detailplaneeringule ja projektile.
11. Koostöö tegemine Saare Maavalitsuse ja naaberomavalitsustega bussimarsruutide ja -graafikute optimeerimiseks ja korrigeerimiseks vallas.
12. Libedustõrje tehnika soetamine.
13. Kergliiklustee väljaehitamine Leisi alevikus.

3.7 Ühisveevärk ja -kanalisatsioon

Ühisveevärgi ja -kanalisatsiooni arendus Leisi vallas peab tagama keskasulate kinnistute nõuetekohase veega varustamise ja heitvee ärajuhtimise, selle arendamise eest vastutab Leisi Vallavalitsus, nõuetekohase toimimise eest vee-ettevõtja – Leisi valla kommunaalamet.

Leisi vallas on ühisveevärgiga ja -kanalisatsiooniga haaratud 4 asundust: Leisi alevik, Karja, Pärsama ja Veske küla. Ühisveevärgi ja -kanalisatsiooni väljaehitamine ja hooldamine peab toimuma selliselt, et oleks tagatud võrdsed tingimused kõikidele sellega liitujatele ning klientidele.

Leisi vald osaleb Euroopa Liidu Ühtekuuluvusfondi rahastatavas vee- ja kanalisatsioonisüsteemi rekonstrueerimise projektis ning koostöös teiste omavalitsustega on liitunud AS-ga Kuressaare Veevärk. Selle projekti raames uuendatakse enamik veevärgi ja kanalisatsioonisüsteemidest 2010. a lõpuks. Uuendatud on Karja ja Pärsama puurkaev-pumplad, samuti on uued puurkaev-pumplad ehitatud Leisi alevikku ja Veske külla. Kõik pumplad on varustatud veetöötlemisseadmetega. Ühisveevärgi veetorustikud on rekonstrueeritud, kanalisatsioonitrassid on osaliselt rekonstrueeritud. Puhastusseadmete reoveepuhastid on kõik rekonstrueeritud, puhastite juures asuvad biotiigid on puhastatud. Edasise haldamise osas kaaluda otstarbekust veemajanduse opereerimist kommunaalameti või AS Kuressaare Veevärk poolt. Leisi vald on liitunud üleriigilise hajaasustuse veeprogrammiga, mille eesmärk on elanike kvaliteetse joogiveega varustamise probleemide lahendamine külades. Programm rakendus 2008 ja kestab kuni 2012 aastani. Vallapoolne kaasrahastamine programmis on 1/3 kogumaksumusest.

Eesmärgid:

1. Leisi vallas on kaasajastatud ja nõuetele vastav veemajandus.
2. Tagatud on ühisveevärgi ja -kanalisatsiooni arendatus ning ühisveevärgi ja -kanalisatsiooniga varustatud kinnistute nõuetekohane veega varustamine ja heitvee ärajuhtimine.
3. Tarbijatele on tagatud kvaliteetne joogivesi.

Tegevused eesmärkide saavutamiseks:

1. Leisi aleviku keskusesse vee- ja kanalisatsioonitrasside väljaehitamine.
2. Võimaluste otsimine reoveepuhastites tekkiva jääkmuda ladustamiseks valla territooriumile.

3. Pärsama reoveepuhasti suubla korrastamine.
4. Rekonstrueerimisprojektist välja jäänud kanalisatsioonitrasside korrastamine.
5. Võimaluste kaalumine Pärsama kultuurimaja kanalisatsiooni ühendamiseks asula kanalisatsioonitrassiga.
6. Veemõõtjapõhisele arvestusele ülemineku ülevõtte liitumispunktides.
7. Elanike veeprobleemide lahendamise toetamine läbi riiklike programmide.

3.8 Jäätmemajandus

2005. a kevadel moodustasid Leisi, Laimjala, Muhu, Orissaare, Põide ja Valjala vald Maasi Jäätmehoolduse OÜ, mille peamisteks ülesanneteks on piirkonna kuue valla jäätmemajanduse korraldamine, sealhulgas Maasi jäätmejaama töö korraldamine. Maasi Jäätmehoolduse OÜ tegevuskulud, sh Maasi Jäätmejaama ehitamise ja majandamise kulud on katnud osanikkvallyad. Leisi valla vastavad kulud alates 2005. a on olnud ca 850 tuh krooni.

Koos eelnimetatud valdadega on kinnitatud ühine jäätmekava ja jäätmehoolduseeskiri. Jäätmekavas on sätestatud lähiaastate jäätmehoolduse eesmärgid jäätmemajanduse arendamiseks ja planeerimiseks. Jäätmehoolduseeskirjas käsitletakse vallas tekkivate olmejäätmete käitlemist, samuti ohtlike jäätmete, ehitus- ja lammutusjäätmete, tervishoiu- ja veterinaarteenuse jäätmete ning muude omavalitsuse jaoks oluliste jäätmete käitlemist.

Leisi vallas kehtib alates 2007. a juulist korraldatud jäätmevedu. Korraldatud jäätmeveoga on hõlmatud sortimata jäätmed ja sortimisel järele jäävad olmejäätmed. Leisi valla territoorium moodustab koos teiste Ida-Saaremaa valdadega ühtse jäätmeveopiirkonna. Kuni 2010. a 1. juulini omas korraldatud jäätmeveo ainuõigust OÜ Prügimees. 2010. a väljakuulutatud konkurs korraldatud jäätmeveo ainuõiguse saamiseks nurjus.

Lisaks kortermajadele on vallas kokku ca 850 majaomanikku, keda saab jäätmeseaduse mõistes lugeda jäätmevaldajaks. Isikliku konteineri on endale soetanud ja prügiveo lepingu sõlminud 80 inimest. Külade ühiskonteineritega on liitunud 260 püsielanikku ja 35 hooajalist elanikku. Kahjuks väga suurel osal valla elanikel puudub jäätmeveoleping, seega pole nad täitnud jäätmeseadusest tulenevat kohustust liituda korraldatud jäätmeveoga. Jäätmeveoleping puudub 40%-l püsielanikest ja 80%-l suvila omanikest.

Käesolevaks ajaks on vald välja ostnud ja küladesse paigaldanud kokku 26 nn külakogukonna konteinerit ja vaja oleks veel vähemalt 5 konteinerit. Selliste ühiskonteinerite tühendamise lepingud on üldjuhul külavanemate nimel, kes koguvad kokku raha ja tasuvad prügivedamise arved.

Pakendijäätmete kogumiseks on valla territooriumil 8 jäätmekogumispunkti (Leisi alevikus, Karja, Pärsama, Metsküla, Laugu, Koikla, Pamma ja Nihatu külades), kus asuvad pakendikonteinerid eraldi segapakendi ja paber-papi kogumiseks. Roobaka, Ratla ja Mujaste külas on segapakendikonteinerid. Lisaks on Leisi alevikus, Karja, Pärsama, Metsküla, Koikla, Murika ja Luulupe külades olemas konteinerid klaaspakendi kogumiseks.

Ohtlike jäätmeid saab valla territooriumil ära anda Karja külas asuvas vastuvõtupunktis, lisaks on igal aastal koostöös teiste valdadega korraldatud ohtlike jäätmete kogumisringe. Kahel viimasel aastal on vald korraldanud ka elektroonikajäätmete kogumise ringe.

Alates 2012. aastast on vallas biolagunevate köögi- ja sööklajajäätmete eraldikogumise kohustus. Tekkekohas komposteerimine saab ilmselt probleemiks kortermajade juures. Et selline

lisakohustus oleks rahvale leebem, tuleb ette näha soodustavaid abinõusid omavalitsuse poolt, näiteks komposterite soetamine.

Viimastel aastatel on vallal olnud probleeme reoveepuhastites tekkiva sette nõuetekohase käitlemisega. Seega tuleb lähiajal kaaluda reovee muda käitlemise võimalikke alternatiive ja leida parimad variandid. Ei saa välistada biomuda komposteerimise väljaku või mingi muu abinõu rajamisega Leisi valda.

Kuna Maasi jäätmejaam Orissaare vallas ja ka Kudjape jäätmejaam Kaarma vallas asuvad Leisi valla elanikele ebamõistlikult kaugel, siis on päevakorras jäätmejaama rajamine Leisi alevikku. Koostamisel on vastav detailplaneering, toetusraha jäätmejaama ehitamiseks on plaanis taotleda KIK-i keskkonnaprogrammist. Leisi vald on küsinud teiste Maasi Jäätmehoolduse OÜ osanikvaldade seisukohta plaanitava jäätmejaama rajamise kaasfinantseerimise ja hilisema halduskulude katmise osas läbi Maasi Jäätmehoolduse OÜ. Kuna ainult Orissaare vald on teatanud plaanitud jäätmejaamaga seotud kulude katmisel, on tõenäoline, et Leisi vald võtab enda kanda jaama rajamisega seotud omaosaluse katmise ja hilisema haldamise. Sellises olukorras on küsitav Maasi Jäätmehoolduse OÜ-s edasise osalemise mõttekus. OÜ-s osalemine eeldab ka kulutusi, samas ei ole mõistlik osaleda kahe jäätmejaama ülalpidamisel ja saadav kasu ei ole proportsioonis tehtavate kulutustega. Kõikki jäätmekäitlusega seotud küsimusi on Leisi vallal ka iseseisvalt võimalik lahendada.

Eesmärk:

1. Vallas on loodud nõuetele vastav ja elanikke rahuldav jäätmekäitlus, liigiti kogutud jäätmete äraandmine on valla rahvale mugav ja jäätmetekitajad on liitunud korraldatud jäätmeveoga.

Tegevused eesmärkide saavutamiseks:

1. Jäätmejaama rajamine Leisi alevikku.
2. Võimaluste leidmine reovee setete nõuetekohaseks käitlemiseks (komposteerimiseks).
3. Pakendijäätmete kogumispunktide korrastamine.
4. Segaalme ühiskonteinerite paigaldamise jätkamine küladesse valla kulul.
5. Maasi Jäätmehoolduse OÜ-s edasise osalemise otstarbekuse kaalumine.
6. Koostöös teiste omavalitsustega ja jäätmekäitlusettevõtetega ohtlike jäätmete ja elektroonikaromude kogumisringide organiseerimine.
7. Vallarahva jäätmekäitluselase teadlikkuse tõstmine.
8. Kortermajade toetamine eraldikogutud biolagunevate köögijäätmete käitlemiseks vajalike kompostrite soetamisel.

3.9 Soojamajandus

Leisi vallas on toimiv kaugküte Leisi alevikus ja Pärsama külas. Leisis on suurimaks tarbijaks keskkoolihoone, vähemal määral ka kooli internaat ja õpetajate maja. Pärsamal on soojusenergia tarbijateks korterelamud ja lasteaed-hooldekodu. Soojusenergia tootmisega tegeleb Leisis valla kommunaalamet ja Pärsamal OÜ SW Energia. Kütustena kasutatakse Leisis valdavas osas puidukütust hakkpuiduna, vähemal määral kivisütt. Pärsamal kasutakse kütuseks põlevkiviõli.

Leisi katlamajas toodetakse soojusenergiat kahe Kiviõli 80 tüüpi katlaga, mille võimsused on vastavalt 0,7 MW (kivisöe katlal) ja 0,8 MW (hakkpuidu katlal). Pärsamal asuva põlevkiviõli

kasutava katla Universal 25 võimsus on 0,5 MW. Leisi aleviku katlamaja ja tarbijate vahelised soojustrassid kogupikkusega 215 meetrit on rekonstrueeritud, küll aga vajab rekonstrueerimist Leisi katlamaja. Pärsama küla soojustrassid kogupikkusega 575 meetrit on rahuldavas seisus, aga vajavad rekonstrueerimist.

Koostöös Sihtasutusega Erametsakeskus ja Euroopa Liidu programmi INTERREG IVA Baltic Sea Region projekti Bio-energy Promotion kaasrahastamisel on koostatud Leisi katlamaja rekonstrueerimise rahastustaotlus.

Eesmärgid:

1. Leisi vallas on kaasajastatud, ökonoomsed ja turvalised küttesüsteemid.
2. Küttesüsteemid on üle viidud kohalikele kütustele.
3. Energiakaod sooja tootmisel ja tarbijateni viimisel on viidud miinimumini.

Tegevused eesmärkide saavutamiseks:

1. Kohalike kütuste kasutamise jätkamine ning kallimate kütuste osakaalu vähendamine.
2. Pärsama kultuurimaja ühendamine asula kaugküttevõrguga või maakütte soojuspumbale.
3. Leisi katlamaja kaasajastamine ja automatiseerimine tasemele, mis võimaldaks kohalikku kütust efektiivsemalt kasutada.
4. Leisi katlamaja rekonstrueerimisprojekti tellimine ja rekonstrueerimise rahastamiseks finantsabi taotlemine.
5. Pärsama soojustrasside rekonstrueerimine.
6. Leisi katlamajja hakkepuidutehnoloogia muretsemine.
7. Valla allasutuste energiasäästlikumaks muutmine, sh hoonete soojustamine, küttesüsteemide kaasajastamine.
8. Pärsama katlamaja rekonstrueerimine.

3.10 Elamumajandus

Leisi vallas on valdavalt ühepereelamud ja talutüüpi elamud. Kuues suuremas asunduses või külas on kahekorruselised, kuni 16-korteriga korterelamud, kokku 183 korteriga, mis valdavas osas on elanikega täidetud. Omandivormilt on valdav osa eravaldues. Toimib korterite ostu-müügi turg. Selge suund elamuehituses on ühepereelamute rajamisele. Siiski vajab kaalumist uue kortermaja püstitamist Leisi noorte spetsialistide toomiseks valda.

Eesmärgid:

1. Vallale kuuluv elamufond on korrastatud ja aktiivselt kasutusse võetud.
2. Uuenev ja laienev pereelamute teke.

Tegevused eesmärkide saavutamiseks:

1. Valla omandis olevate korterite korrastamine ja rentimine eluruumideks.
2. Korteriühistute loomise propageerimine, info jagamine ja koolituste korraldamine.
3. Laste mänguväljakute rajamise kaasfinantseerimine asulates.
4. Pamma küla kontorielamu kohandamine sotsiaalelamispinnaks.

3.11 Kommunaalmajandus

Leisi vallas pakub elanikkonnale kommunaalteenuseid Leisi valla kommunaalamet.

Eesmärgid:

1. Kommunaalteenused on kättesaadavad ja rahuldavad valla elanikkonda.
2. Töötajad on omandanud vastava kvalifikatsiooni kaasaegsete seadmete hooldamiseks.
3. Töötajad on motiveeritud ja neile on loodud head töötingimused.

Tegevused eesmärkide saavutamiseks:

1. Vastavalt vajadusele materiaaltehnilise baasi täiustamine ja uuendamine.
2. Töötajate olmetingimuste parandamine.
3. Töötajate koolituste korraldamine.

3.12 Side ja telekommunikatsioonid

Leisi vallas on telefoni- ja andmeside hetkel lahendatud optilise kaabliringi kaudu läbi digitaalsete telefoni keskjaamade. Asulate sisene võrgustik on aga endiselt analoogvõrgustik. Läbi riiklike programmide, milles vald osales kaasfinantseerijana, on ehitatud kogu valda kattev internetivõrk, kuid tegelikkuses on piisavalt probleemseid "auke", kus mitmed majapidamised ei ole tagatud Interneti kättesaadavusega. Samuti on probleemseid piirkondi mobiilside levikuga.

Eesmärgid:

1. Kvaliteetne ja kättesaadav andmeside kogu valla territooriumil.
2. Kiire lairiba Interneti kättesaadavus enamuses suuremates asulates.

Tegevused eesmärkide saavutamiseks:

1. Mobiilside leviala parandamine Pamma poolsaare ja Asuka piirkonnas, samuti Pamma-Purtsa piirkonnas
2. Pamma seltsimaja internetiühenduse paigaldamine.

3.13 Elektrivõrgud ja tänavavalgustus

Leisi vallas toimub pidev elektrivõrkude rekonstrueerimine, mille käigus paljasjuhtmetega õhuliinid asendatakse maakaabli või kaabel-õhuliiniga. Võrkude rekonstrueerimisel lisatakse oluliselt 10 / 0,4 kV trafopunkte, mille tulemusena lühenevad 0,4 kV jaotusliinid ja paraneb pingekvaliteet. Tootmispiirkonnad on varustatud piisavate võrkude ja võimsustega.

Külaelu üheks kvaliteedinäitajaks, mida vald saab korraldada, on korras teedevõrk, aga ka valgustatud külateed.

Eesmärgid:

1. Kogu valla territooriumil on elanikele tagatud vastuvõetava kvaliteediga elektrivarustus.
2. Tagatud on eluväärsem ja turvalisem keskkond külades.

Tegevused eesmärkide saavutamiseks:

1. Külades elektrivõrkude rekonstrueerimise jätkamise taotlemine.

2. Samaaegselt elektrivõrkude rekonstrueerimisega külades tänavavalgustuse väljaehitamine (ühised kaevetööd).
3. Leisi aleviku tänavavalgustuse tihendamine ja täiendav väljaehitamine.
4. Karja külas Mõisahoone tagusele kõnniteele tänavavalgustuse paigaldamine.

3.14 Kalmistud

Leisi vallas on 4 vallale kuuluvat ja kasutusel olevat kalmistut. EELK Karja Katariina kirikule kuuluv Karja vana kalmistu on matmiseks suletud. Karja vanale kalmistule on maetud palju Leisi valla kultuuriloos olulist osa mänginud inimesi.

Leisi, Karja, Pärsama ja Metsküla kalmistute haldamisega tegeleb Leisi valla kommunaalamet. Kõikidel kalmistutel on tööl kalmistuvahid, kelle ülesanneteks on kohapealse töö korraldamine. Peamisteks probleemideks on hooldamata ja mahajäetud hauaplatsid.

Kalmistute piirded on üldiselt heakorrastatud, aga osaliselt amortiseerunud ja vajavad korrastamist. Juurdepääsuteed on heas seisukorras, välja arvatud Karja kalmistu uues osas, kus hauridade vahelised teed puuduvad. Jalgteede rajamine sinna on hetkel raskendatud, kuna puudub kalmistu aluskaart koos hauaplatside ja hauatähistega.

Kalmistute kohta puuduvad elektroonilised andmebaasid. Korrekse andmebaasi loomiseks on vajalik teostada kalmistute inventariseerimine. Inventariseerimine on ka aluseks kalmistu taristu (teed, veesüsteemid, haljastus) arendamisel.

Eesmärgid:

1. Leisi, Karja, Pärsama ja Metsküla kalmistud on heakorrastatud ning keskkonna-, ajaloo- ja kultuurimälestiste kaitse nõuetele vastavad.
2. Pakutav kalmistuteenus on komplekselt arendatud.

Tegevused eesmärkide saavutamiseks:

1. Kalmistute elektroonilise arhiivi loomine ja pidamine, arvestades iga kalmistu omapära, võimalusi ja eesmärke.
2. Kalmistute piirete korrastamine.
3. Karja kalmistu planeeringu koostamine ja rakendamine.
4. Haudade hoolduse ja hauakaevamisteenuse pakkumine elanikele.
5. Kalmistute jäätmemajanduse korrastamine.

3.15 Heakord, puhkealad, miljöövärtus ja looduskeskkond

Valla heakorra parandamiseks on Leisi vald korraldanud alates 1993. aastast heakorra konkursse. Regulaarselt niidetakse vallale kuuluvaid muruplatse, korrastatakse teeääri, spordiplatse ning koostöös külaseltsidega korrastatakse külaplatse ja -väljakuid. Valla heakorra parendamisel aitavad kaasa ka maaelu toetavad riiklikud programmid, mille toel on taastatud ja rajatud kiviaedu, niidetud heinamaid, taastatud puisniite. Heakorrastatud vallakeskus ja külad on olulise väärtusega Leisi valla elukeskkonna ja maine kujundamisel.

Puhke- ja virgestusmaa all mõeldakse puhkuseks, taastumiseks, liikumisharrastuseks ning muudeks kogunemisteks ettevalmistatud looduslikult sobiv maa-ala. Need alad on eelkõige külaplatsid, spordiväljakud, staadionid, mänguväljakud, supluskohad ja matkarajad, samuti

turismi- ja väljasõidukohad. Leisi valla puhke- ja virgestusalad on määratud 2010. aastal kehtestatud teemaplaneeringuga.

Enamus puhke- ja virgestusalasid asuvad munitsipaalmaadel (külaplatsid, spordiplatsid), riigimaadel (RMK puhkekohad) või reformimata riigimaadel, mida taotletakse valla omandisse.

Eesmärk:

1. Leisi valla hallatavad asutuste territooriumid on heakorrastatud.
2. Puhke- ja virgestusalad on väljaarendatud ja aktiivses kasutuses.

Tegevused eesmärkide saavutamiseks:

1. Leisi aleviku kõnnitee ja valgustuse väljaehitamine keskusest kuni vallamajani.
2. Heakorra konkursside jätkamine.
3. Karja mõisahooned ümber kõnnitee ja valgustuse väljaehitamine ning pargi korrastamine-uuendamine.
4. Karja õunapuuaia haljastusprojekti koostamine ja krundi korrastamine.
5. Külaseltside toetamine külaväljakute hooldamisel.
6. Koostöös külaseltside ja maaomanikega parimate võimaluste leidmine puhke- ja virgestusalade kasutamiseks.
7. Suvise teeninduse ja korrashoiu korraldamine Jõiste rannas.
8. Soela küla Supluse maaüksuse kasutusele võtmine avaliku supluskohana.
9. Leisi kiriku ümbruse korrastamine, kiriku fassaadi renoveerimine ja kiriku välisvalgustuse paigaldamine.

3.16 Loodusressursid ja nende kasutamine

Valla territooriumil asuvad märkimisväärsed liiva-, kruusa- ja savivarud. Olemasolevatest liivakarjääridest on nii Meiuste karjäär kui ka Pamma karjäär AS Saaremaa Teede halduses. Tegutsevatest kruusakarjääridest on suurim Selja külas asuv Tika karjäär (varud ca 200 tuh/m³ ehituskruusa ja ca 100 tuh/m³ täiteliiva). Valla omanduses ja haldamisel on Tomba kruusakarjäär Veske külas (jäakvarud ca 20 tuh/m³) ja Metsküla kruusakarjäär (jäakvarud ca 4 tuh/m³). Varude ammendumisel Metsküla karjääris on plaanis avada karjäär sellega piirneval Kruusa maaüksusel.

Ulatuslikult on uuritud savivarusid. 1989–1990 aastatel tehtud uuringute põhjal eraldati 4 viirsaviala: Roobaka pindalaga 14,4 km², Leisi-Pärsama pindalaga 14,4 km², Leisi-Parasmetsa pindalaga 21 km² ja Metsküla pindalaga 12 km². Uuritud savivarud on suuremas osas hea kvaliteediga ja sobivad muuhulgas ka keraamiliste telliste tootmiseks.

Aktiivseks kasutatavaks loodusressursiks on põhjavesi, mida kasutatakse nii majandus- kui joogiveena. Põhjaveit võetakse individuaaltarbijate puhul ca 20 m sügavustest puurkaevudest, põllumajandus-tootmishoonete ja ühisveevärki varustavad puurkaevud on sügavusega 40-60 m. Põhjavee reostumist ei ole teada, küll aga mõjutab põhjavee kvaliteeti piirkonniti suur raua- ja lubjasisaldus vees.

Viimasel kolmel aastal on hajaasustuse veeprogrammi raames 31 majapidamist saanud puurkaevu rajamise toetust.

Pinnavesi asub valda läbivates jõgedes ja järvedes. Leisi valla idapiirile jääb osa Järveküla järvest. Seoses nõukogudeaegsete maaparandustöödega oli veetase järves oluliselt langenud ja järve pind vähenenud. 2002. a teostatud tööde käigus rajati kalatrepp ja veeregulaator eesmärgiga taastada Väinamere kunagine kalakoelmu. Järvedest väärrib märkimist veel riigimetsa maal Tuhkana järv. Kuna järv on kinnikasvamisohus, võiks uurida järve puhastamise ja süvendamise otstarbekust ning mõju loodusele. Tehisjärvedest asub vallas kruusa kaevandamise tagajärjel tekkinud Tomba karjäär ja Leisi tehisjärv.

Valla suuremad jõed (Punapea, Leisi, Võlupe, Oitme) on tuntud jõevähi levikualana. Lisaks on Punapea ja Võlupe jõed läheliste kudemiskohaks.

Eesmärgid:

1. Loodusressursside säästlik kasutamine ja tasakaalustatud areng.
2. Parandatud on Tuhkana järve ökoloogilist seisundit.

Tegevused eesmärkide saavutamiseks:

1. Koostöös Riigimetsa Majandamise Keskusega võimaluste otsimine Tuhkana järve ökoloogilise seisundi parandamiseks, keskkonnamõju hindamise läbiviimine.
2. Koostöös mittetulundussektoriga ja RMK-ga Tuhkana järve ümbruse korrastamine ja hooldamine.

3.17 Sotsiaalhoolekanne ja tervishoid

Leisi valla sotsiaalhoolekande eesmärk on kindlustada koos teiste eluvaldkondadega sotsiaalala igakülgne areng, tagada teenuste kättesaadavus ja nende kõrge kvaliteet, arendada teenuseid ja töökeskkonda ning koolitada töötajaid, et aidata kaasa Leisi valla elanike elukvaliteedi ning nende ühiskonnas toimetuleku ja osalemisvõime paranemisele. Kohaliku omavalitsuse põhilisteks ülesanneteks sotsiaalhoolekande korraldamisel on sotsiaalteenuste, vältimatu sotsiaalabi ja muu abi andmise korraldamine, sotsiaaltoetuste määramine ja maksmine ning eestkostesutuse töö korraldamine.

Leisi valla sotsiaalhoolekande korraldamine on sotsiaalosakonna, mille koosseisus on kolm sotsiaaltöötajat, haldusalas. Osakonna käsutuses on ametiauto.

Valla sotsiaalhoolekande paremaks korraldamiseks on vallavolikogu juurde loodud sotsiaal- ja tervishoiukomisjon ning keskkooli juures tegutseb tervisenõukogu. Hea koostöö on valla allasutuste, naabervaldade, politsei, päästeameti, sotsiaalkindlustusameti, tervishoiutöötajate, Saare maavalitsuse haridus- ja sotsiaalosakonna, rehabilitatsiooniasutuste ja kohalike kogudustega. Hästi toimib kogukonna- ja naabriabi.

Esmatasandi arstiabi vallas osutab Leisi Tervisekeskus OÜ, kus töötavad perearst ja pereõde. Ratla küla elanikke teenindab peamiselt Valjala perearst ja Luulupe piirkonna elanikke teenindab Kuressaares resideeriv perearst. Leisis asub valla ainus apteek. Eriarstiabi ja statsionaarne ravi on elanikele kättesaadav peamiselt Kuressaares.

Terviseedendustöö baseerub kooli, lasteaia ja perearstikeskuse tegevustele. Kooli juures töötab haigekassa lepingu alusel kooliõde, kes tegeleb koostöös sotsiaalosakonna ja perearstiga noorte tervisekasvatuse ja -edendamisega.

Valla elanikkond väheneb ja vananeb. Majandusliku olukorra tõttu on likvideeritud kauplusi (ka kauplusautod), koole, perearsti vastuvõtupunkte ja bussiliine. Sellest tulenevalt väheneb ka rahaliste toetuste osakaal ja suureneb teenuste osatähtsus. Vallas osutatakse mitmesuguseid

sotsiaalteenuseid läbi kolme sotsiaaltöötaja, nelja tugiteenuste ja kuue koduteenuste osutaja ning Pärsama hooldekodu. Sotsiaalteenustest leiavad rohkem rakendust erinevad nõustamisteenused (sotsiaal-, turvalisus-, hooldus-, kriisi-, võlanõustamine jm), kodu- ja tugiteenuste ning transporditeenuse ja üldhooldekodu poolt pakutavate teenuste osutamine ning abivahendite andmine. Vallal on sotsiaalkorter Pärsamal ning sotsiaalelamispinnad Karja, Pamma ja Viira külas.

Eesmärk:

1. Tervislikku eluviisi eelistav elanikkond, kellele on tagatud esmatasandi arstiabi kättesaadavus ja terviseedendusega seonduvad hüved.

Tegevused eesmärkide saavutamiseks:

1. Riskirühmadele tervishoiuteenuste kättesaadavuse parandamine.
2. Tervislike eluviise väärtustavate, tervist edendavate ja haigusi ennetavate ürituste korraldamine.
3. Infovahetuse tõhustamine, arendades erinevate valdkondade koostööd.
4. Leisi valla terviseprofiili koostamine.
5. Ühekorruselise tervisekeskuse rajamine (pere- ja eriarstide ning hambaarsti vastuvõturuumid, massaaži- ja füsioteraapiateenuse osutamine, eakate ja puuetega inimeste päevakeskus jne).
6. Terviseradade rajamine valla suurematesse keskustesse.
7. Hambaravi teenuse taastamine.

Laste ja lastega perede hoolekanne

Leisi vallas on 01.01.2010 seisuga 390 last, neist kaheksa sügava või raske puudega. Lastega peresid on 207, neist üksikvanemaga 29. Kolme- ja enamalapselisi peresid on vallas 36.

Leisi valla sotsiaalosalakonnas töötab vanemsotsiaaltöötaja lastekaitsetöötaja ülesannetes. Toimub riskiperede kaardistamine. Abivajavatele lastele ja nende peredele osutatakse pidevat sotsiaalnõustamist, transporditeenust, tugiisiku ning pereabilise teenust ja mitmesuguseid toimetulekuks vajalikke sotsiaalteenuseid (toiduabi, sauna- ja pesupesemisteenus, abivahendid jne). Laste ja lastega perede hoolekandega on seotud erinevad toetused: sünnitoetus, üksikvanema toetus, paljulapselise pere toetus, vähekindlustatud perede toetus, kooliminekutoetus paljulapselistele peredele.

Karjas töötab väikelaste mängutuba, Pärsamal beebiring, Leisis osaliselt noortekeskus. Kooli ja lasteaia juures toimivad mitmesugused huviringid. Korraldatud on noorte töölaagrit. Vähekindlustatud perede lastele on võimaldatud tasuta osalemist suvistes noortelaagrites. Valdonna arengueeldusteks on veel Leisi, Karja ja Pärsama spordiväljakute ning külakeskuste kasutamise võimalused, regulaarne infovahetus suurperede ja puuetega laste peredega ning hea koostöö kooliõe, perearsti, politsei, päästeteenistuse, toimetulekukooli, õppenõustamiskeskuse ning maavalitsuse haridus- ja sotsiaalosalakonnaga.

Eesmärk:

1. Tagatud on laste sotsiaalne turvalisus läbi lastekaitsetöö tõhustamise ja kättesaadava teenustevõrgu loomise.

Tegevused eesmärkide saavutamiseks:

1. Valla alaealiste komisjoni moodustamine.
2. Peretöö ja infovahetuse tõhustamine, korraldades peredele koolitusi.
3. Lastelaagrite korraldamine tööharjumuste kujundamiseks ja kuritegevuse ennetamiseks.
4. Ennetustöö mitmekesistamine, luues laste hoolekannet ennetavaid teenuseid.
5. Hooldusperede leidmine ja nende koolitamine.
6. Vabatahtlike koolitamine.
7. Noorte ümarlaua kokkukutsumine.
8. Laste vabaaja sisustamise korraldamise toetamine.
9. Algklassilastele koolivaheaegadel lastehoiuteenuse võimaldamine.
10. Võrgustikutöö laiendamine ja juhtumikorralduse arendamine.
11. Noorsootöötaja töökoha loomine.

Eakate hoolekanne

Leisi vallas on 2010. a maikuu seisuga riikliku pensioni saajaid 715 inimest, sh vanaduspensionäre 537. Leisi vallal on oma hooldekodu koos sotsiaalkeskusega.

Toimetulekuprobleemid on suuremad eakatel, kes elavad üksinda või eakatest koosnevates leibkondades. Sotsiaalhooldustöötajad ja tugiisik teostavad lepingu alusel avahooldust, pakkudes peamiselt üksikutele vanuritele kodu- või tugiteenuseid. Eakat inimest ei aita rahaline abi, kui ta tegelikult vajab kõrvalabi oma igapäevaeluga seotud toimetustes. Eakate kodus toimetuleku toetamiseks toimib hästi ka naabriabi. Leisi vald pakub eakatele tasuta abivahendeid. Vähekindlustatud eakatele makstakse sotsiaaltoetusi ja osutatakse erinevaid sotsiaalteenuseid.

Vallas toimib osaline tasuline koduteenuste osutamine, millest laekuvad rahalised vahendid suunatakse koduteenuste töö korraldamiseks ja parendamiseks. See teenus on kättesaadav kõigile eakatele, k.a seadusjärgsete ülalpidajatega isikud.

Vallas puudub pensionäre ühendav organisatsioon. Eakad on leidnud aktiivset rakendust külaseltside juures. Töötavad mitmed eakatele suunatud huviringid. Vallas toimuvad regulaarselt eakate peod. Eakaid juubilare õnnitletakse rahalise kingiga.

Eesmärk:

1. Eakate igapäevaeluga toimetulek harjumuspärasel keskkonnas.

Tegevused eesmärkide saavutamiseks:

1. Eakate vajaduste kaardistamine ja teenuste kättesaadavuse tagamine.
2. Avahooldussüsteemi arendamine, teenuste valiku laiendamine ja kvaliteedi parandamine.
3. Eakate vabaaja mitmekesistamine läbi seltsitegevuse.
4. Infotöö tõhustamine ja hooldustöötajate pidev koolitamine.
5. Pärsama hooldekodu laiendamine, et pakkuda sügis-talvel kodus elavatele üksikutele eakatele sesoonset hooldusteenust.

Puuetega inimeste hoolekanne

Leisi vallas on 2010. a aprillikuu seisuga 234 puuetega inimeste sotsiaaltoetuse saajat, sh 13 puudega last. Vallas on parema teenuse ja hoolduse vajaduse teadmiseks läbi viidud hindamisinstrumendi alusel puuetega inimeste vajaduste kaardistamine. Puuetega inimeste arv näitab pidevat suurenemist. 79-le puudega isikule on määratud hooldaja. Puudega isikule, kelle erivajadustega seonduvad kulud on suured, makstakse puudest tulenevate lisakulude katteks sotsiaaltoetust. Puuetega isikutele osutatakse pidevat nõustamisteenust, mitmesuguseid tugiteenuseid, transporditeenust, üldhooldekodu teenust ning antakse tasuta abivahendid. Valdonna arengueelduseks on hea koostöö pere- ja eriarstide ning puuetega inimeste organisatsioonidega.

Riiklike teenuste kaugenemine või teenuste ja toetuste vallale delegerimine ning teenuste kallinemine ja elanike ootused ning puuetega isikute üha kasvavad vajadused on sageli suuremad, kui vallal on võimalik oma elanike sotsiaalvaldkonna teenuste eest maksta, mis seab valla eelarve üha kasvava surve alla.

Eesmärk:

1. Puuetega inimeste vajadusi arvestav elukeskkond.

Tegevused eesmärkide saavutamiseks:

1. Puuetega inimeste ja nende pereliikmete nõustamine ja teadlikkuse tõstmine, korraldades koolitusi, tõhustades peretööd ja infovahetust.
2. Puuetega inimeste sotsialiseerimine läbi ühistegevuste toetamiseks nende iseseisvat toimetulekut ja aktiivset osalemist ühiskonnaelus.
3. Toetatud elamise korraldamine erivajadustega noortele hooldekodu laiendamise või sotsiaalkorteri rakendamise kaudu.
4. Vabatahtlike tugiisikute võrgustiku loomine.
5. Koostöö laiendamine kolmanda sektori jt organisatsioonidega.
6. Invatransporditeenuse kättesaadavuse tagamine läbi teenuse ostu või osutamise.
7. Ratastoolis liikuvatele inimestele juurdepääsuteede rajamine, et tagada avalike teenuste võrdne kättesaadavus.

Töötus

Töötute arv Leisi vallas on aastate jooksul suurenenud ning on 30.04.2010 seisuga 74 inimest 1306 tööealise elaniku kohta. Leisi Vallavolikogu on kinnitanud pikaajaliste töötute sotsiaalse rehabilitatsiooni korra. Juhtumipõhise lähenemise rakendamisel on Leisi valla peamiseks koostööpartneriks Töötukassa Kuressaare osakond, mille kaudu on töötutel ja tööotsijatel võimalik kasutada mitmesuguseid teenuseid, koolitusi ja leida tööd. Töötutel on õigus saada sotsiaalabi seadustes ning valla õigusaktides sätestatud tingimustel ja korras.

3.18 Haridus

Leisi vallas töötab hetkel üks lasteaed ja keskkool. Valla hariduse arengut suunavad Leisi keskkooli arengukava ja Pärsama lasteaia arengukava.

Koolieelne haridus

Koolieelse hariduse andmine toimub Pärsama lasteaia baasil. Lasteaia kolmes rühmas on kokku 57 lasteaia kohta. Lisaks on Metskülas Pärsama lasteaia liitühm, kus käib 10 last. Töötajaid on lasteaia Metsküla rühmas 4 ja Pärsamal 19.

Alusharidus, üldharidus, keskkool

Leisi keskkool on maakonnas üks viiest keskkoolist andvast gümnaasiumist, olles õpilaste arvult väiksemaid. Leisi keskkool asub maakonna kirde osas, suurtest keskustest ja põhimaanteest eemal. Kooli teenindada on maakonna suuruselt kolmas omavalitsuspiirkond – Leisi vald (Kuressaare linna ja Kaarma valla järel).

Teadaolevatel andmetel on haridust hakatud andma Leisis 1851. aastast. Keskkooli antakse Leisis alates 1950. aastast. Keskkooli lõputunnistuse on Leisist saanud 1096 õpilast. 2010/11 õppeaastal töötab koolis 32 pedagoogi (õpetajat, ringijuhti, kasvatajat), kes annavad tunde 12. klassikomplektis. Õpetajate pedagoogiline ettevalmistus vastab EV poolt kehtestatud nõuetele. Ühel õpetajal on keskeriharidus ja ülejäänutel on pedagoogiline kõrgharidus. Üle 60-aastaseid õpetajaid on 1, 50–59-aastaseid on 14, 40–49-aastaseid on 8, alla 40-aastaseid on 1. Õpetajate keskmine vanus on 48,7 aastat.

Kui veel 2006 kevadel õppis koolis üle 300 õpilase, siis 2010/11 õppeaasta alguses oli Leisi Keskkooli õpilaste nimekirjas juba vaid 211 õpilast. Algklassides (I–IV klass) 61 õpilast, keskastmes (V–IX klass) 95 õpilast ja gümnaasiumi osas 55 õpilast. Õpilaste arv vähenes võrreldes eelneva aastaga 19 õpilase võrra.

Eesmärgid:

1. Valla haridusasutuste õpikeskkonnad ja õppevahendid on kaasajastatud.
2. Leisi keskkool on hea mainega ja kõrge haridustasemega kool.
3. Õpilastele on loodud head võimalused vaba aja sisustamiseks.
4. Leisi keskkoolis on sisse viidud täiendavad õpikuunad.
5. Pärsama lasteaia hoone on rekonstrueeritud ja kõigile soovijatele on tagatud lasteaia kohad.

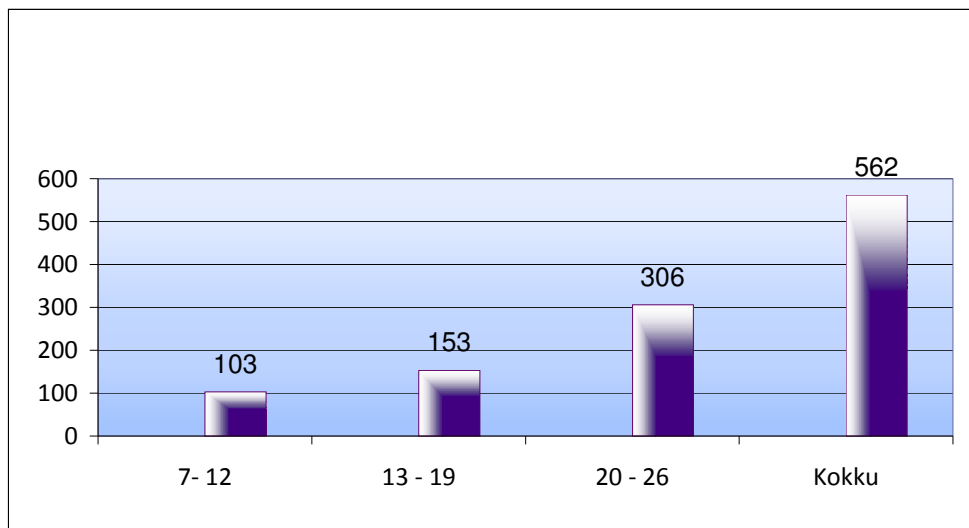
Tegevused eesmärkide saavutamiseks:

1. Pärsama lasteaia rekonstrueerimise lõpetamine, selleks vajalike rekonstrueerimisprojektide tellimine.
2. Lasteaia mänguväljakute arendamine, liiklusväljaku ja õppeväljaku rajamine.
3. Eraalgatusel põhineva lasteaia kohtade loomise toetamine.
4. Pärsama lasteaia laiendamine.
5. Metsküla lasteaia rühma rühmaruumide, köögi ja tualettide ning mänguväljaku rekonstrueerimine.
6. Kooli internaadi rekonstrueerimine.
7. Sportimisvõimaluste parandamine, materiaaltehnilise baasi uuendamine. Staadioni rekonstrueerimine. Lasketiirule rakenduse leidmine.
8. Kooli maaüksuse planeerimine, lastele vabaaja väljaku rajamine, bussiootekoja rajamine.
9. Õpetajate täiendkoolituste toetamine.

10. Haridusasutuste kaadri järjepidevuse tagamine ja kvalifitseeritud pedagoogide motiveerimine valla haridusasutustes töötama.
11. Leisi keskkooli maine- ja turunduspoliitika väljatöötamine.
12. Elukestva õppe toetamine. Koolituste korraldamine.

3.19 Noorsootöö, vaba aeg

Noorsootöö seaduse kohaselt loetakse Eestis noorteks 7–26 aastaseid isikuid. Leisi vallas on selles vanusegrupis kokku 561 inimest (Joonis 7).



Joonis 7. Leisi valla noored

Allikas: rahvastikuregister

Leisi vallas toimub noorsootöö Leisi keskkooli baasil, kus noortel on võimalus osaleda huviringides. Keskkoolis on töö ka huvijuht. Tulenevalt väljakujunenud tõmbekeskustest toimub kooliväline noorsootöö Metsküla seltsimajas, Pärsama kultuurimajas, Karja mõisahoones ja Leisi noortekeskuses. Peamiselt on nendes keskustes võimalik mängida erinevaid sport- ja lauamänge ning kasutada interneti. Karja mõisahoones on avatud laste mängudetuba. Küllalt aktiivne on kodutütarde ja noorkotkaste tegevus, hõlmates noori vanuses kuni 18 aastat. Vallas puudub noorsootööd koordineeriv inimene, mistõttu töö noortega on kohati juhuslik ja vähe uuendusi pakkuv. Peamiseks probleemiks on tegevusvõimaluste vähesus just 18–26 aastastele noortele. Valla arengu seisukohalt on oluline tingimuste loomine noorte vabaaja veetmiseks. Tõhus noorsootöö ja head võimalused aitavad kujundada valla positiivset mainet ning siit lahkunud noortel tulevikus tagasi pöörduda.

Eesmärgid:

1. Koordineeritud ja noortega arvestav noorsootöö.
2. Loodud on võimalikult head tingimused noore isiksuse mitmekülgses arenguks.

Tegevused eesmärkide saavutamiseks:

1. Noorsootöötaja tööle võtmine.
2. Leisi avatud noortekeskuse loomine organisatsioonina.

3. Noortevolikogu asutamine.
4. Leisi noortekeskuse väljaehitamine.
5. Leisi keskkooli ansambliruumi sisustamine.
6. Piirkondliku noorsootöö organiseerimine ja noortealgatuste toetamine.
7. Rahvusvahelise noortelaagri väljaarendamise toetamine Oitmel.
8. Karja mõisahoones jõusaali väljaehitamine.
9. Metsküla seltsmaja väljaehitamine.
10. Noorte liikumisväljaku rajamine (skatepark).
11. Noorte rahvusvahelise koostöö toetamine.
12. Koolitusprojektides osalemine ja ettevalmistamine.
13. Noortelaagrite korraldamine.
14. Noorte nõustamise toetamine.
15. Noorte tööhõive toetamine.

3.20 Sport

Võrreldes paljude teiste omavalitsustega on Leisis loodud head tingimused spordi ja kehakultuuri arenguks. Leisi vallas on tööl sporditöö organisaator. Huvilistel on võimalik osaleda erinevatel vallasisestel spordiüritustel. Peamiseks spordibaasiks on Leisi keskkooli võimla ja ujula. Võimlas asub ka jõusaal. Kasutuselevõtmist ootab keskkooli keldris asuv lasketiir, mis võimaldaks laskealast tegevust koolilastele ja jahimeestele. Probleemiks on eestvedaja puudumine. Spordirajatised, v.a ujula, on kohalikele elanikele tasuta kasutamiseks. Loodud võimalusi kasutatakse aktiivselt. Viimastel aastatel on muutunud eriti populaarseks jalgpall. Noortel on võimalik osaleda jalgpalli, võrkpalli ja kergejõustiku treeninggruppides. Seni on kasutama võimalused purjespordiga tegelemiseks. Sporditöö arendamiseks on eraalgatuslikult loodud MTÜ Leisi spordiselts.

Leisi vallas asuvad spordirajatised.

Spordirajatis	Asukoht
Leisi keskkooli võimla	Leisi alevik
Jõusaal	Leisi alevik
Ujula	Leisi alevik
Lasketiir	Leisi alevik
Multifunktsionaalne palliväljak	Pärsama küla
Leisi staadion	Leisi alevik
Karja spordiväljak	Karja küla
Jõiste rannavõrkpalli väljak	Jõiste küla
Leisi terviserada	Leisi alevik
Oitme rannavõrkpalli väljak	Oitme küla

Metsküla rannavõrkpalliväljak	Metsküla küla
Leisi seiklusrada (planeeritav)	Leisi alevik
Soela tenniseväljak (eravaldukes)	Soela küla

Eesmärgid:

1. Välja arendatud heal tasemel laste- ja noortesport.
2. Suurenenud on spordi ja tervisespordiga tegelevate inimeste arv.
3. Leisi valla spordirajatised on remonditud ja hooldatud.
4. Loodud on täiendavad võimalused uute spordialadega tegelemiseks.
5. Loodud on võimalused treeninglaagrite läbiviimiseks.

Tegevused eesmärkide saavutamiseks:

1. Spordiehitiste rajamise ja rekonstrueerimise jätkamine.
2. Leisi staadioni rekonstrueerimise lõpetamine.
3. Leisi keskkooli lasketiiru põrandakatte väljavahetamine.
4. Karja külla korvpalliväljaku rajamine.
5. Külades pallimänguplatside ehitamise toetamine.
6. Triigi sadama edasiarendamine noorte piirkondlikuks veespordikeskuseks.
7. Leisi jõusaali varustuse täiendamine ja kaasajastamine.
8. Koostöös külaseltsidega tervise- ja matkaradade väljaehitamine valla erinevates kohtades.
9. Leisi terviseraja valgustuse väljaehitamine.
10. Rahvaspordi toetamine ja tervislike eluviiside propageerimine.
11. Rahvusvahelistes projektides osalemine spordiürituste korraldamiseks ning läbiviimiseks.
12. Võimaluste leidmine treenerite toetamiseks laste ja noortega tegelemisel.
13. Traditsiooniliste ja uute spordiürituste arendamine ja toetamine.

3.21 Kultuur

Leisi vald asub pikkade kultuuritraditsioonidega ajaloolises Karja kihelkonnas. Pikka aega on tegutsenud Karja segakoor, aktiivselt tegeletakse rahvatantsuga – segarühm Leisberg ja naisrühm Sõlus. Koos käib Karja naisansambel. Aktiivselt tegutsevad pensionäride tantsurühmad. Pärsama Tüdrigid ja Leisi Liisud. Rahvakultuuri eestvedajaks on VÄRKSepad, kes on elustanud vanade pillide valmistamise ja õpetamise traditsioonid. Karjas tegutseb ka näitering. Ühest vähestest valdadest on Leisis avatud kino. Triigi külas asub skulptor ja õppejõud Elo Liivi skulptuuristuudio, kus toimuvad nii rahvusvahelisel tasemel skulptuuri sümposiumid kui väiksemad kunstiga seotud õpitoad. Arendamisel on skulptuuripargi loomine. Laugu külas asub klaasikunstnik Peeter Rudaši klaasikoda. Suviti teostab ta seal oma loomingut ning on loonud sinna huvilistele võimaluse kunstniku tööga tutvumiseks.

Kultuurielu keskuseks on Pärsama kultuurimaja, peale rekonstrueerimist on head võimalused kultuuritööks ka Leisi keskkooli saalis. Piirkondlikud keskused on Karja mõisahoone, Metsküla seltsimaja ja Pamma seltsimaja. Karja kiriku hea akustika ja restaureeritud orel loovad head võimalused kontsertide korraldamiseks. Pärandkultuurikeskuse valmimisega 2011. aastal Anglas avanevad uued võimalused pärand- ja rahvakultuuri viljelemiseks.

Leisi vallas on kolm raamatukogu ja üks lugemis-teabetuba. Lugejaid on kokku 722. Kõigis raamatukogudes on Internet ja arvuti kasutamise võimalus.

Leisi vallale kuuluvad kultuuriasutused on: Karja mõisahoone, Karja lugemis-teabetuba, Leisi keskkool, Leisi raamatukogu, Metsküla seltsimaja, Metsküla raamatukogu, Pamma seltsimaja, Pärsama kultuurimaja, Pärsama raamatukogu.

Leisi valla traditsioonilised kultuuri- ja spordiüritused on:

Ürituse nimi	Toimumise aeg
Vabariigi aastapäeva pidulik üritus	veebruar
Küladevaheline korvpalliturniir	aprill
Angla tuulikute jooks	aprill
Leisi valla laululind	mai
Leisi jooks	mai
Küladevaheline jalgpalliturniir	juuni
Jaanituli	juuni
Õlletoober	juuli
Pärimuspäev Angla tuulikumäel	juuli
Leisi pärimus ja pillimeisterdamise laager	august
Tuhkana mängud	august
Karja kihelkonna päev	august
Pensionäride pidu	kevad ja talv

Eesmärgid:

1. Pakutud on erinevaid kultuurielamusi võimalikult suurele hulgale elanikele.
2. Loodud on võimalused elanike aktiivseks osalemiseks kultuuritöös.
3. Läbi kultuuri toetamise on loodud positiivne kultuurisõbraliku valla maine.
4. Kohalik kultuuripärand on väärikalt hoitud.

Tegevused eesmärkide saavutamiseks:

1. Kultuuri eri valdkondade toetamine.
2. Pärsama kultuurimaja küttesüsteemi uuendamine. Võimalusel liitumine kaugküttevõrguga või täiendava alternatiivkütte lisamine.
3. Pärsama kultuurimajja esitlustehnika muretsemine.
4. Leisi laululava ja krundi korrastamine, koos treppide ja kaldteede väljaehitamisega.

5. Külaseltside ja mittetulundusühingute kultuurilise tegevuse toetamine.
6. Külaplatside ja väljakute korrastamise toetamine.
7. Karja mõisahoonesse käsitöötoa väljaehitamine.
8. Kino näitamise jätkamine Leisis.
9. Leisi huvikooli väljaarendamine.
10. Võimaluste leidmine ja kasutamine ringijuhitide ning kultuuritöötajate motivatsiooni tõstmiseks.
11. Metsküla endise koolihoone ja selle kõrvalhoonete remont.
12. Traditsiooniliste ürituste kultuurilise taseme arendamine ja uute Leisi valla maineürituste väljatöötamine.
13. Kirikukontsertide toetamine.
14. Metsküla raamatukogu rekonstrueerimine.

3.22 Turvalisus

Territoriaalselt jääb Leisi vald Orissaare konstaablipunkti piirkonda, kelle ülesandeks on avaliku korra kaitse. Vaatamata mõningasele kuritegevuse tõusule võrreldes 2003. aastaga, võib Leisi valla elukeskkonda pidada turvaliseks. Probleemiks võib kindlasti pidada politseijõudude puudumist kohapeal. Tagasihoidlik on ka rahva enda aktiivsus kuritegude ennetamisel. Leisi vallas töötab 2 abipolitseiniku. Suurema õnnetuse korral on võimalik turvalisuse tagamise kaasata ka Kaitseliidu Leisi rühm. Väga oluline Leisi piirkonna ja ümberkaudsete valdade turvalisuse tagamisel on Leisi päästekomando paiknemine Leisi alevikus. Leisi päästekomandos on tööl 16 inimest, kes on kõik läbinud päästja koolituse. Komando on tehniliselt rahuldavalt varustatud. Päästekomando hoone kuulub Leisi vallale ja on antud rendile Lääne-Eesti Päästkeskusele. Kuritegude registreerimine ja avastamine Leisi vallas:

	Leisi vald		Saare maakond		
	reg	avast	reg	avast	
2003	11	5	348	162	varasemad andmed ei kajastu andmebaasis!
2004	19	8	359	204	
2005	20	16	407	235	
2006	22	12	432	262	
2007	20	10	523	296	
2008	23	16	575	409	
2009	27	18	541	350	

Allikas: Lääne Politseiprefektuur

Eesmärgid:

1. Leisi valla elanikele on tagatud turvaline elukeskkond.
2. Leitud on täiendavaid koostöövõimalusi organisatsioonide vahel piirkonna turvalisuse tõstmiseks.
3. Tõusnud on elanikkonna enda aktiivsus turvalisuse tagamisel.

4. Säilitatud on päästekomando Leisis.

Tegevused eesmärkide saavutamiseks:

1. Koolituste ja õppepäevade korraldamine elanikele.
2. Abipolitseinike toetamine teenistusülesannete täitmisel.
3. Koostöös Päästeameti ja maaomanikega valla territooriumil asuvad ja selleks kõlblikud veekogud tuletõrje veevõtukohana kasutamiskõlblikuks muutmine.
4. Noortele täiendavate vabaaja veetmise võimaluste loomine.
5. Noorsootöö organiseerimine.
6. Mittetulundussektori algatuste toetamine turvalisuse tõstmisel.
7. Leisi päästekomando hoone rekonstrueerimise lõpetamine, kaasates selleks riiklike vahendeid.

3.23 Külaelu ja kodanikeühendused

Leisi vallas on 53 küla ja 1 alevik. Asustatud külasid on 49. Lähtuvalt sellest võib järeldada, et kogu Leisi valla tegevus on otseselt külaelu puudutav. Seoses traditsioonilise külaühiskonna hääbumisega, on muutunud traditsioonid ja elulaad. Iseloomulik on noorte lahkumine ja vanemaeliste inimeste tagasipöördumine. Noorte lahkumine on seotud otseselt tasuvate töökohtade vähesusega maal. Oluliselt on vähenenud töökohad põllumajanduses. Külaelu sõltub aktiivsete liidrite olemasolust ja inimeste tegutsemise soovist. Külaelu eestvedajaks peaks olema külavanem, kes oleks omakorda sideinimeseks küla ja valla vahel. Leisi vallas on kinnitatud külavanema statuut ja enamikes külades on külavanemad olemas. Statuudiga on loodud õiguslik alus külavanema valimisele ja tegevusele. Samas on külaelanike aktiivsus väike külavanemate valimisel, mis ühest küljest võib olla seotud mugavusega, teisalt ei ole küla pidanud vajalikuks külavanema kui sideinimese olemasolu. Hajaasustusest tingituna on piiratud aktiivne kultuurielu ja vabaajaveetmise võimalused.

Oluliseks tuleb pidada külaelu traditsioonide säilimist, rahvakultuuri ja pärandkultuuri toetamist. Tänu riiklikele toetustele on viimasel ajal on aktiveerunud külaseltside tegevus ja tulevikus võib näha neid tõsiseltvõetavate partneritena valla elu korraldamisel. Ära võiks märkida Leisi valla Rahvakultuuri ja Arenguseltsi Leisi VärKS-i tegevuse rahvakultuurikandjana, MTÜ Angla Tuulikumägi Angla tuulikute rentnikuna ja pärandkultuurikeskuse arendajana, MTÜ Soela Sadama Selts Soela sadama arendajana, MTÜ Metsküla Küla Selts ja MTÜ Pamma Külaselts külaelu arendajatena. Leisi vald toetab seltsitegevust oma eelarvest ja on aidanud katta erinevate külaarendusprojektide omafinantseeringu osa.

Leisi vallas registreeritud ja tegutsevad kodanikeühendused: MTÜ Angla Tuulikud, MTÜ Angla Kiigemägi, MTÜ Angla Tuulikumägi, MTÜ Eesti aiad - Estonian Gardens, MTÜ Eesti Maalamba Ühing, MTÜ Karja Jahiselts, MTÜ Karja külaselts, MTÜ Koolijaagu, MTÜ Korteriühistu Pärsama, MTÜ Leisi Jahiselts, MTÜ Leisi Keskkooli Arenguselts, MTÜ Leisi Spordiselts, MTÜ Leisi Valla Arengu Sihtkapital, Leisi Valla Rahvakultuuri ja Arenguselts Leisi VärKS, MTÜ Looduskaitsealane mittetulundusühing Robirohi, MTÜ/kogudus Maasuliste Saarepealse Koda, MTÜ Meiuste Selts, MTÜ Metsküla Jahimeeste Selts, MTÜ Metsküla Küla Selts, MTÜ Mätja Küla Selts, MTÜ Nihatü Külaselts, MTÜ Oitme Baas, MTÜ Pidula, MTÜ Pamma Külaselts, MTÜ Pärsama Jahiselts, MTÜ

Pärsama Päike, Roobaka Küla Seltsing, MTÜ Ratla Külaselts "Koduhoidjad", MTÜ Räägi Külaselts, MTÜ Saarte Käsitöö, MTÜ Soela Sadama Selts, MTÜ Triigi Külaselts, MTÜ Triigi Triikirand.

Eesmärk:

1. Külaelu on väärtustatud, külades on loodud hea elukeskkond.
2. Mittetulundussektorist on kujunenud tõsiseltvõetav partner valla elu korraldamisel.
3. Külaelu traditsioonid on hoitud ja kantud edasi järgmistele põlvedele.
4. Külavanema amet on väärikas ja hinnatud ning külavanem on vallale partner kohapealse elu korraldamisel.
5. Iga küla või piirkond on valinud külavanema.

Tegevused eesmärkide saavutamiseks:

1. Vallapoolne abi külavanemate valimisel.
2. Külavanema märgi väljatöötamine ja kasutuselevõtmine.
3. Külavanemate kulude hüvitamise korra väljatöötamine.
4. Läbi koolituste külaelanike motivatsiooni ja aktiivsuse tõstmine.
5. Kodanikeühenduste tegevuse toetamiseks eeskirjade väljatöötamine.
6. Külaelu arendusprojektide omafinantseeringu toetamine.
7. Külaseltside tegevuste toetamine uute teenuste (transport, kaubandus) väljaarendamisel.
8. Külaseltside ühisürituste korraldamine.
9. Riiklikes külaelu arengu projektides osalemine.
10. Külaplatside ja kooskäimiskohtade väljaarendamine.
11. Seltsitegevuseks sobivate hoonete rekonstrueerimise kaasfinantseerimine.
12. Metsküla seltsimaja rekonstrueerimine ja maaüksuse planeerimine.
13. Külakokkutulekute toetamine.
14. Leisi valla kui hea elukeskkonnaga üksuse propageerimine.
15. Koostöös mittetulundussektoriga Karja külasauna väljaehitamine.
16. Koostöös külaseltsiga Pamma seltsimaja etapiviisiline rekonstrueerimine.
17. Koostöös külaseltsiga Mätja küla seltsimaja rekonstrueerimine.
18. Metsküla seltsimaja esise parkla välja ehitamine.

3.24 Kohaliku omavalitsuse juhtimine

3.24.1 Vallavolikogu ja vallavalitsus

Leisi Vallavolikogu on 13-liikmeline, mille korralised koosolekud toimuvad üldjuhul üks kord kuus. Volikogu juurde on moodustatud viis alalist komisjoni:

- hariduskomisjon
- sotsiaal- ja tervishoiukomisjon
- kultuuri- ja spordikomisjon
- eelarve- ja majanduskomisjon
- revisjonikomisjon

Leisi Vallavalitsus koosneb 5-st mittetasustatavast liikmest, mille korralised koosolekud toimuvad kaks korda kuus.

Leisi Vallavalitsuses kui ametiasutuses töötab 12 ametnikku. Kõik ametikohad on täidetud. Aastate jooksul on vähenenud maareformiga seotud tööd, mille tulemusena on likvideeritud maaosakond. Seevastu sotsiaalvaldkonna tegevus on kasvanud ja moodustatud sotsiaalosakond oma teenindustega. Ehitus- ja planeerimisküsimustega tegeleb töölepingu alusel koosseisuväline spetsialist.

Seaduse alusel kohustuslikest arengudokumentidest on Leisi vallal olemas järgmised:

- Leisi valla arengukava 2003–2013
- Leisi valla üldplaneering
- Soela puhkepiirkonna üldplaneering
- Paaste puhkepiirkonna üldplaneering
- Ühisveevärgi ja kanalisatsiooni arengukava
- Leisi Keskkooli arengukava
- Pärsama Lasteaia arengukava
- Leisi valla turismi arengukava

Leisi vald on Saaremaa Omavalitsuste Liidu ja Eesti Maaomavalitsuste Liidu liige. Osaleb mitmetes mittetulundusühingutes asutajaliikmena, samuti mitteametlikus Ida-Saaremaa valdade koostöökogus.

Leisi vald omab juriidilist osalust Kuressaare Veevärk AS-s ning Maasi Jäätmehoolduse OÜ-s.

3.24.2 Valla eelarve

Valla eelarve koostamise, investeeringute kavandamise kui ka rahaliste vahendite taotlemise või laenude võtmise aluseks on kohaliku omavalitsuse arengukava. Arengukavas seatud plaanid, pikaajalised ja vahetud eesmärgid seostatakse lühiajaliste ressursside kasutamisega eelarve kaudu.

Finantsjuhtimise seisukohalt on eelarvele seatud kolm olulist eesmärki:

- 1) eelarve kui tegevusplaan – vahend tegevuste korraldamiseks ja eesmärkide saavutamiseks;
- 2) eelarve kui finantsplaan – annab ülevaate laekuvatest tuludest ja tehtavatest kulutustest;
- 3) eelarve kui kommunikatsioonivahend – annab avalikkusele arusaadavat informatsiooni ja on demokraatliku valitsussüsteemi usalduse indikaatoriks.

Eelarve on selgelt fikseeritud struktuuri ja hierarhilise ülesehitusega süsteem, millega hallatakse avaliku sektori rahalisi ressursse. Kohaliku omavalitsuse korralduse seaduse kohaselt koosneb valla või linna iseseisev eelarve ühe eelarveaasta tuludest ja kuludest, mis viiakse tasakaalu finantseerimistingutega. Viimaste alla kuulub laenude võtmine, mis suurendab finantskohustusi, teiselt poolt liisingute ja laenude põhiosa tagasimaksmine, mis vähendab finantskohustusi.

Eelarvestamisel kasutatakse järgmiseid põhimõtteid:

- 1) täielikkuse põhimõte – eelarves peavad kajastuma kõik tulud ja kulud;
- 2) selguse põhimõte – eelarve kõik tulud ja kulud peavad olema selgesti ja arusaadavalt esitatud, et nende päritolu ning eesmärk oleks üheselt mõistetavad;
- 3) tasakaalustatuse põhimõte – esitab nõude, et eelarve tulud ja kulud peavad olema tasakaalus;
- 4) eelnevuse põhimõte – eelarve hõlmab kindla perioodi – eelarveaasta tulusid ja kulusid;
- 5) ühtsuse põhimõte – väljendub kaasühtsuses, mis tähendab, et eelarve kõik tulud koondatakse ühtsele kontserniarvele ja sealt tehakse ülekanded kõikide kulude katmiseks;
- 6) eesmärgist sõltumatuse põhimõte – keelab tulude sidumise konkreetsete kuludega ning erikassade ja erifondide pidamise;
- 7) täpsuse põhimõte – eeldab, et eelarvesse on tulud ja kulud võetud niisuguse täpsusega, milliseks nad eelarveperioodil kujunevadki;
- 8) avalikkuse põhimõte – kõik eelarve menetluse etapid peavad olema avalikustatud määral, mis võimaldab igal kodanikul saada ülevaate kohaliku omavalitsuse eelarvepoliitikast.

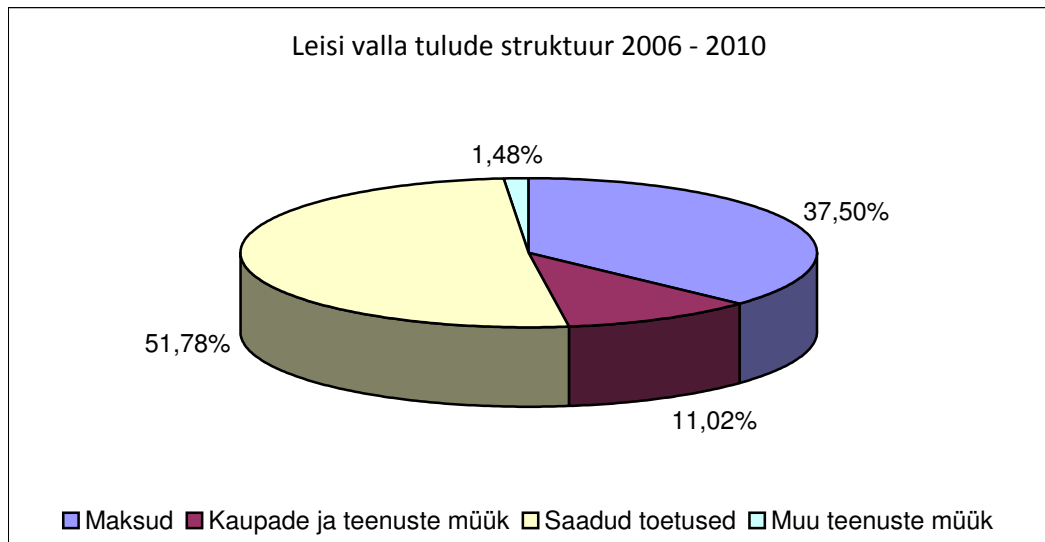
Leisi valla eelarve ja selle täitmise näitajad 2006–2010 tuhandetes kroonides:

Eelarve ja selle täitmise näitajad	2010	2009	2008	2007	2006
Eelarve tulude maht lõplik	43 029	36 184	37 453	31 369	24 949
Eelarve tulude täitmine		36 135	38 447	32 617	27 605
Eelarve kulude maht lõplik	51 567	38 075	38 249	34 755	25 379
Eelarve kulude täitmine		35 148	36 764	33 877	24 378
Finantseerimistingute maht lõplik	8 538	1 891	796	3 386	430
Finantseerimistingute täitmine		987	1 682	1 260	3 227

Üldise majanduskasvu tingimustes on valla eelarve 2008. ja 2009. aastal eelnevate aastatega võrreldes hüppeliselt kasvanud. 2009. aastal omatulu vähenes, kuid just siis alustati kõigi aegade suurimate investeeringutega – asulate vee- ja kanalisatsioonisüsteemide ning Leisi keskkoolihoone rekonstrueerimisega. Neid projekte toetavad finantseerimisel Euroopa Liidu struktuurifondid.

Leisi valla eelarve tulud peamiste tulu liikide kaupa 2006–2010 tuhandetes kroonides:

	2010	2009	2008	2007	2006
Maksud	12 960	14 300	14 600	11 220	8 534
Kaupade ja teenuste müük	3 600	3 968	4 066	3 588	3 364
Toetused	26 299	17 587	18 029	16 166	12 374
Muud tulud	170	329	758	395	677
Kokku tulud	43 029	36 184	37 453	31 369	24 949



Joonis 8. Leisi valla eelarve tulude struktuur aastatel 2006–2010, protsentides

Maksud koosnevad füüsilise isiku tulumaksust ja maamaksust, mis laekuvad Leisi valla eelarvesse. Maksud moodustavad Leisi valla eelarve tuludest aastate 2006–2010 lõikes keskmiselt 37,5%. Samal perioodil saadud toetused hõlmavad kogu eelarvest keskmiselt 51,8%, mis koosnevad eraldistest tasandusfondist, toetusest valla teede ja tänavate investeringuteks ja muudest läbi projektide saadud sihtotstarbelistest toetustest. Ülejäänud tulude osatähtsus on eelarve tuludes oluliselt väiksem võrreldes maksu ja saadud toetuste laekumisega.

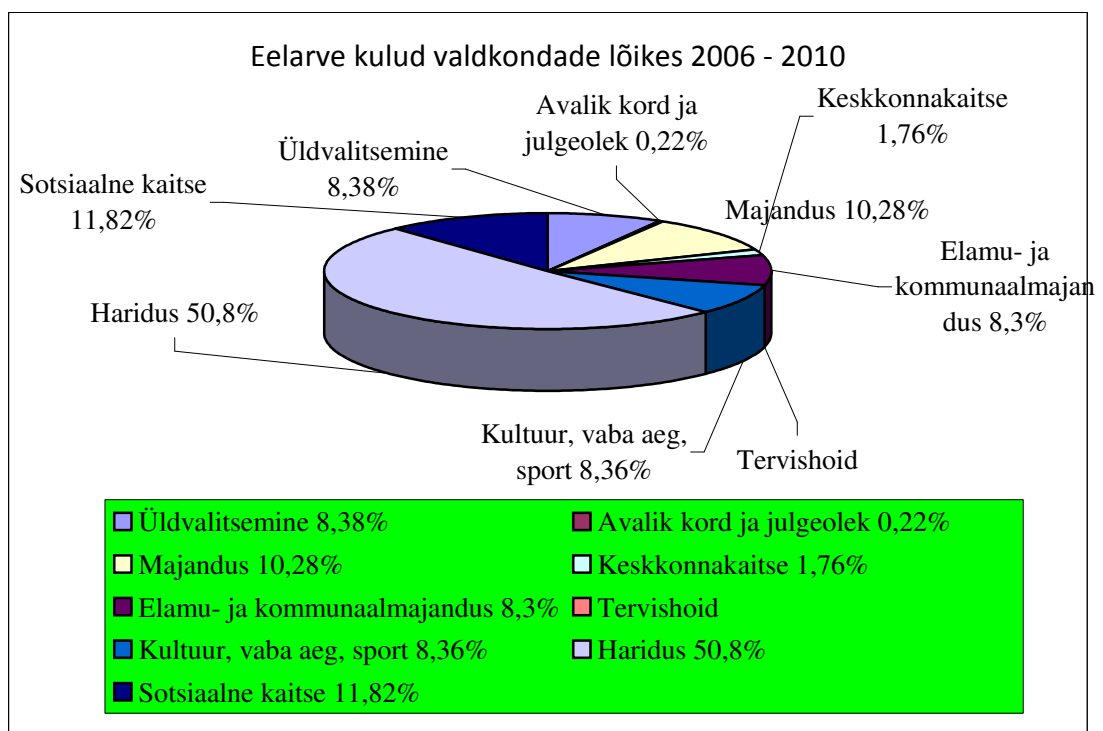
Leisi valla eelarve kulud majandusliku sisu järgi 2006–2010 tuhandetes kroonides:

	2010	2009	2008	2007	2006
Eraldised	3 930	4 433	4 145	3 392	3 343
Tegevuskulud	24 844	26 162	27 232	22 457	19 398
s.h personalikulud	15 435	15 903	15 900	13 594	11 391
s.h majandamiskulud	9 409	10 259	11 332	8 863	8 007
Muud kulud	364	243	268	378	273
Investeeringud	22 429	7 237	6 604	8 528	2 365
Kokku eelarve kulud	51 567	38 075	38 249	34 755	25 379

Eraldised hõlmavad eelarve kuludes sotsiaal- ja mittesihtotstarbelisi toetuseid (haridus- ja kultuurikomisjoni toetused vastavalt esitatud taotlustele ja avaldustele). Tegevuskulud hõlmavad valla allasutuste ja valla tegevuskulusid, milles kaks peamist gruppi on personali- ja majandamiskulud. Muud kulud sisaldavad reservfondi summasid, riigilõivu kulusid ja saastetasude kohustusi. Reservfondi suurus sõltub eelarve kogumahust ja väheneb aasta lõpuks vastavalt reservfondi kasutamisele.

Leisi valla eelarve kulud tegevusalade kaupa 2006–2010 tuhandetes kroonides:

	2010	2009	2008	2007	2006
Üldised valitsussektori teenused	3 235	3 411	3 580	2 946	2 250
Avalik kord	76	108	83	83	70
Majandus	3 389	3 032	5 034	4 626	2 617
Keskkonnakaitse	489	501	612	643	778
Elamu- ja kommunaalmajandus	3 319	3 035	3 571	3 062	2 324
Tervishoid	13	25	38	19	86
Vaba aeg	1 778	2 169	4 479	4 643	1 874
Haridus	34 904	20 738	16 045	14 929	11 926
Sotsiaalne kaitse	4 364	5 056	4 807	3 804	3 454
Kokku eelarve kulud	51 567	38 075	38 249	34 755	25 379



Joonis 9. Leisi valla eelarve struktuur 2006–2010 peamiste valdkondade kulude lõikes, protsentides.

Allikas: Leisi valla eelarve

Eespool olevast tabelist on näha, et kõige suuremad eelarve kulud on hariduse, seejärel elamu- ja kommunaalmajanduse ning sotsiaalse kaitse valdkonnas. Elamu- ja kommunaalmajanduse eelarve tulud on kasvanud seoses investeringutega tänavavalgustusse ja osalemisega projektis “Hajaasustuse veeprogramm”.

Leisi valla laenukohustused eelarves 2005–2009 protsentides:

	2009	2008	2007	2006	2005
Laenukohustuste osakaal tuludest, millest on maha arvatud sihtfinantseerimine***	1,54%	2,6%	3%	4%	8%
tagasimakstud laenukohustuste suhe tuludesse, millest on maha arvatud sihtfinantseerimine****	1,23%	1%	1%	2%	2%

*** Laenukohustuste osakaal tuludest, millest on maha arvatud sihtfinantseerimine – valla- ja linnaeelarve seadusega kehtestatud näitaja, mille ülempiiriks on 60%; bilansilised laenukohustused aasta lõpuks/(kassapõhised tulud – kassapõhised saadud sihtotstarbelised eraldised eelarve täitmise aruande põhjal);

**** Tagasimakstud laenukohustuste suhe tuludesse, millest on maha arvatud sihtfinantseerimine – valla- ja linnaeelarve seadusega kehtestatud näitaja, mille ülempiiriks on 20%; aruandeaastal tagasimakstud laenukohustuste summa/(kassapõhised tulud – kassapõhised saadud sihtotstarbelised eraldised eelarve täitmise aruande põhjal).

2010. aastal võttis Leisi vald laenu Leisi keskkooli rekonstrueerimise teostamiseks 6 miljonit krooni, millega kaeti omafinantseering. Kuni 2010. aastani oli Leisi valla laenukoormus eelarves minimaalne. Enamus investeeringuid on püütud teha omavahendite arvel ja sihtotstarbeliste toetuste abil (valla teed, Pärsama kultuurimaja, Jõiste supelrand, vee- ja kanalisatsiooni projekt, Pärsama lasteaed)

3.25 Arengukava läbivaatamine ja muutmine

Vastavalt kohaliku omavalitsuse korralduse seadusele vaatab volikogu hiljemalt iga aasta 1. oktoobriks läbi valla või linna arengukava ja võtab vastu otsuse selle täitmise ja vajadusel muutmise kohta. Arengukava läbivaatamine ja ajakohastamise eesmärgiks on järgneva aasta tegevuskava täpsustamine ja vajadusel täiendamine.

4. Arengukava investeringute plaan 2015–2018

TEGEVUSVALDKOND JA TEGEVUS	Aeg	Investeeringu kogumaksumus eurodes	valla	valla	valla	valla	finantsallikad	vastutaja
			osalus 2015	osalus 2016	osalus 2017	osalus 2018		
Turismimajandus								
Leisi alevikus välireklaam aluste rekonstrueerimine	2015	3500	3500				valla eelarve	vallavalitsus
Purtsa maalinna parkla ja matkaraja projekti uuendamine ning väljaehitamine	2015–2017	26 565		2917	1917		valla eelarve	vallavalitsus,
Karja kiriku parkla ja mahasõidu projekteerimine ning väljaehitamine	2015–2017	25500	1500		4000		valla eelarve, PRIA, kirik	vallavalitsus, kirik
Teed, sadamad, ühistransport								
Teede ja tänavate mustkatte alla viimine	2017–2018	135 000			75 000	60 000	valla eelarve	vallavalitsus
Kruuskatete uuendus	2015–2018	80 000	15 000	20 000	15 000	30 000	valla eelarve	vallavalitsus
2014 aastal rajatud mustkatete pindamine	2016	80 000		80 000			valla eelarve	vallavalitsus
Leisi aleviku kõnnitee välja- ehitamine ja tänavavalgustuse laiendamine kooli juurest vallamajani	2015	55 000	55 000				riigi eelarve, valla eelarve	vallavalitsus
Kruusa purustus ja Tomba karjääri korrastus	2015	15 000	15 000				valla eelarve	vallavalitsus
Rahu tänava pikenduse projekteerimine ja ehitamine	2016	30 000		30 000			valla eelarve	vallavalitsus
Kergliiklustee rajamine Leisi alevikku	2016–2017			x	x		valla eelarve, EAS	vallavalitsus
Soela sadamasse paatide hoiu/remondiruumi ehitamine	2016–2018			x	x	x	valla eelarve, EAS, PRIA	vallavalitsus, MTÜ

Leisi valla arengukava 2011–2020

Jäätmekäitus			2015	2016	2017	2018		
Jäätmejaama rajamine Leisi alevikku	2017–2018	102 259			3515	7030	valla eelarve, KIK	vallavalitsus
Pakendijäätmete kogumis-punktide korrastamine	2015–2016	6400		1000			valla eelarve, KIK	vallavalitsus
Soojamajandus								
Pärsama katlamaja rekonstrueerimine	2015–2016	220 000	120 000				valla eelarve, KIK, laen	vallavalitsus
Pärsama soojustrasside rekonstrueerimine	2016		x				valla eelarve, fondid	vallavalitsus
Pärsama kultuurimaja katlasüsteemi uuendamine	2016	20 000		20 000			valla eelarve	vallavalitsus
Elamumajandus								
Karja mõisahoone tiiva väljaehitamine korteriteks – projekteerimine	2016			4000				
Pamma küla kontorielamu kohandamine sotsiaalelamispinnaks	2015		3000				valla eelarve, fondid	vallavalitsus
Laste mänguväljakute rajamise kaasfinantseerimine	2015–2017		x	x	x	x	valla eelarve, fondid	vallavalitsus
Kommunaalmajandus								
Materiaaltehnilise baasi täiustamine. Uue traktori soetamine	2015	20 160	20 160				valla eelarve	vallavalitsus
Heakord								
Karja mõisahoone ümbruse kõnnitee ehitamine, valgustuse paigaldamine ja treppide rekonstrueerimine.	2016–2017	15000	10 000	5000			valla eelarve, fondid	vallavalitsus
Leisi kiriku ümbruse korrastamine	2015		x				valla eelarve	vallavalitsus
Leisi kiriku fassaadi remont, kiriku välisvalgustus	2016–2018			x	x	x	valla eelarve, kirik, fondid	vallavalitsus

Sotsiaalhoolekanne ja tervishoid			2015	2016	2017	2018		
Pärsama hooldekodu laiendamine	2015–2018		33 000	x	x	x	valla eelarve, fondid	vallavalitsus
Haridus								
Pärsama lasteaia 1 rühmaruumi ja koridori rekonstrueerimine	2016			x			valla eelarve,	vallavalitsus
Pärsama lasteaia olmebloki ja kabinettide rekonstrueerimine	2017				x		valla eelarve,	vallavalitsus
Lasteaia mänguväljaku ja piirdeaia rekonstrueerimine	2016	20 000			20 000		valla eelarve, EAS	vallavalitsus
Leisi keskkooli internaadi etapiviisiline rekonstrueerimine	2015–2018	60 000	15 000	15 000	15 000	15 000	valla eelarve, fondid	vallavalitsus
Noorsootöö, sport, vaba aeg								
Leisi noortekeskuse väljaehitamine kooli internaati	2018					x	valla eelarve, fondid	vallavalitsus
Leisi staadioni osaline rekonstrueerimine	2016–2018			x	x	x	valla eelarve, fondid	vallavalitsus
Kultuur								
Leisi kinole uue projektori muretsemine	2015	4500	1500				valla eelarve, fondid	vallavalitsus
Leisi laululava krundi korrastamine ja valgustamine	2016–2017			x	x		valla eelarve, fondid	vallavalitsus
Turvalisus								
Tuletõrje veevõtukohtade korrastamine	2016	3834	1917	1917			valla eelarve	vallavalitsus
Külaelu ja kodanikeühendused								
Metsküla seltsimaja rekonstrueerimise toetamine	2016–2018			x	x	x	valla eelarve, PRIA	vallavalitsus, MTÜ
Parkla ehitamine Metsküla külamaja ja lasteaia ette	2016	20 000		2 000			valla eelarve, PRIA	vallavalitsus, MTÜ

Leisi valla arengukava 2011–2020

Mätja külamaja rekonstrueerimise toetamine	2016–2018	200 000			10 000		valla eelarve, PRIA	vallavalitsus, MTÜ
Külaseltside väikeprojektide toetamine	2015–2018	12 000	3000	3000	3000	3000	valla eelarve, fondid	vallavalitsus, MTÜ

KIK – Keskkonna Investeeringute Keskus, EAS – Ettevõtluse Arendamise Sihtasutus, PRIA – Põllumajanduse Registrate ja Informatsiooni Amet. Maksumuse lahter on täidetud X juhul kui objekti maksumus ei ole teada. Tegelik investeeringute järjestus sõltub kaasfinantseerimise olemasolust ja avanevatest programmidest.

Kasutatud allikad

Karin-Liis Haljaste, Ado Kesipaik, Rivo Noorkõiv, Andrus Pirso, Veiko Sepp
Arengukaval põhinev kohaliku omavalitsuse arendustegevus – Tartu–Tallinn 2007

Leisi valla arengukava 2003–2012
Leisi valla üldplaneering
Leisi Keskkooli arengukava
Muhu valla arengukava 2007–2013