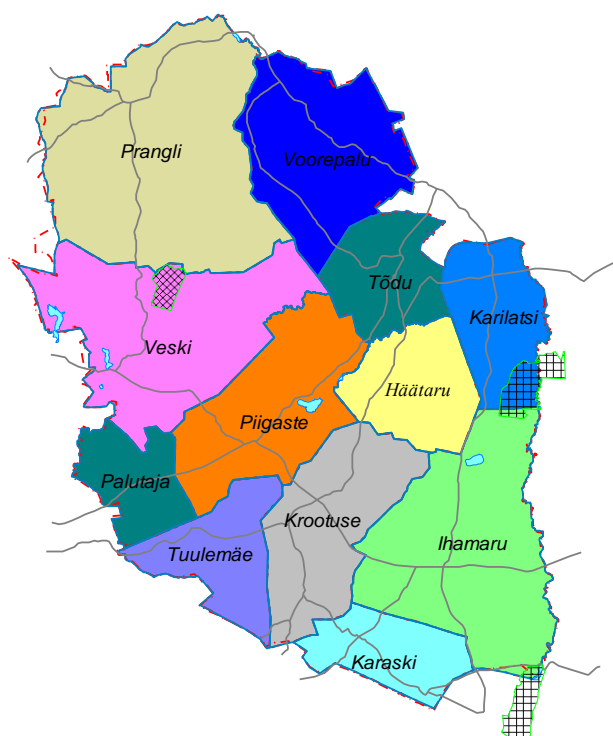


Kõlleste Vallavalitsus

KÕLLESTE VALLA ARENGUKAVA



Krootuse 2014

SISUKORD

1. Ajalooline areng	4
2. Juhtimine	4
3. Territoriaalne asend.....	5
4. Looduslikud tingimused.....	5
4.1. Reljeef	5
4.2. Veed	5
4.3. Metsad	6
1. Rahvastik.....	7
1.1. Iive.....	7
2. Haridus	8
3. Ettevõtlus	8
4. Kultuur	9
5. Sport ja tervishoid	9
6. Sotsiaalhoolekanne.....	10
7. Turism ja puhkemajandus	10
7.1. Postitee projekt.....	10
7.2. Majutusettevõtted.....	12
7.3. Põlva Talurahvamuuseum.....	12
7.4. Palojärv	12
8. Keskkond	13
8.1. Looduskaitsealad.....	13
8.2. Natura 2000 alad	13
8.3. Huvitavad looduslikud territooriumid ja looduslikud üksikobjektid	14
9. Jäätmemajandus	14
10. Veemajandus	14
11. Side ja kommunikatsioon.....	15
12. Planeerimine ja maakasutus	15
13. SWOT analüüs	15
1. Arengu üldeesmärk	18
2. Arengueeldused.....	18
3. Kõllest valla tulevikuvision, arenguprioriteedid ja -eesmärgid.....	19
3.1. Kõllest valla tulevikuvision:.....	19
3.2. Arengusuunad ja neile vastavad eesmärgid:	19
4.	

SISSEJUHATUS

Valla arengukava koostamise õiguslik alus tuleneb Kohaliku Omavalitsuse Korralduse Seaduse § 9 ja § 22 l 1 p 7-st.

Kõllest valla arengu eesmärk on elanike heaolu tagamine. Selle eesmärgi saavutamiseks võetakse volikogus vastu arengukava, mida täiendatakse iga aasta 1. oktoobriks.

Kõllest valla arengukava on dokument, mis on koostatud eesmärgiga tagada valla tasakaalustatud areng. Arengukava annab ühelt poolt hinnangu omavalitsuse sotsiaal-majanduslikule olukorrale ja teiselt poolt määratleb üldised arengusuunad, oluline osa seejuures on arengueesmärkide formuleerimisel .

Arengukavas on fikseeritud olulisemad tegevussuunad ja visioon aastani 2018.

Arengukava koostamine on eelduseks ka valla üldplaneeringu koostamisele ning on valla eelarve ja planeeringute aluseks.

I OSA. AJALUGU JA TERRITORIAALNE ASEND

1. Ajalooline areng

Esimesed kirjalikud teated Kõlleste (Kellese, Köllitz) vallast on pärit 17.sajandist. Kõlleste vald kuulus Kanepi kihelkonna alla, hõlmates pisut teistsugust territooriumit kui praegune vald. Valla piire on muudetud mitmel korral. Vahepeal oli kasutusel nimi Krootuse vald. 1921.a. sügisel võeti vallandõukogu otsusel "muistne eesti nimi Kõlleste" uuesti tarvitusele.

Rahvalugemise andmetel 1922.aastal oli valla pindala ca 75 km², elanike arv 1411. Külasid oli 10: Heisri, Hurmi, Karaski, Kinda, Kubijüri, Krootuse, Kõlleste, Salitse, Tuulemäe, Tsähkna; ostetud talusid aastal 1872 - 12. Mõisaid: riigimõisad - Hurmi, Karaski (Musti ja Valge karjamõis), Krootuse (Sarlotenhofi ja Sõearu karjamõis), Heisri. Tööstused: jahuveski Kõlleste vallas, piiritusevabrik. Vallas oli 4 algkooli, 2 vaestemaja, tegutsesid Kõlleste-Võrumaa Rahvahariduse Seltsi haruselts (asutatud 1907, liikmeid 100), rahvaraamatukoguselts, Kõlleste lugemisring, Hurmi noorsooühing, tulekahju puhul vastastikku abistamise selts, Põllumeestekogu Kõlleste (asutatud 1920), masinatarvitajate-ühing Kõlleste (1922) ja Kõlleste-Karaski; Kõllestes toimis ka postiagentuur. (Andmed on pärit raamatust "Võrumaa maateaduslik, tulunduslik ja ajalooline kirjeldus" välja antud Tartus 1926.a. Eesti Kirjanduse Seltsi kirjastuse poolt).

Kõlleste valla omavalitsuslik staatus taastati 26.septembril 1991.a. Eesti Vabariigi Ülemnõukogu Presiidiumi seadlusega.

2. Juhtimine

Kõlleste valla valitsemisel juhindutakse kohaliku omavalitsuse korralduse seaduses sätestatud ülesannetest, õigustest ja vastutusest. Vallavolikogu koosneb 9 liikmest. Volikogu täidesaatvaks organiks on vallavalitsus. Kõlleste Vallavalitsus korraldab omavalitsuse territooriumi arendustegevust, territoriaalplaneerimist, heakorda, sotsiaalabi ja -teenuseid, haridus- ja noorsootööd, veevarustust ja kanalisatsiooni, tänavate korrashoidu ning täidab teisi seadusega kohalikule omavalitsusele pandud ülesandeid.

Vallal on 5 vallaasutust: Krootuse ja Karilatsi Rahvaraamatukogu, Krootuse Põhikool, Krootuse lasteaed ja Krootuse Hooldekodu.

Kõlleste vald osaleb Põlvamaa Omavalitsuste Liidus ja Eesti Maaomavalitsuste Liidus. Valla tegevusi ning õigusakte kajastatakse läbi pressiteadete, meedia ja interneti kodulehekülje www.kolleste.ee

3. Territoriaalne asend

Kõlleste vald asub Põlva maakonna loodeosas. Idas piirneb territoorium Põlva vallaga, kirdes Vastse-Kuuste vallaga, lõunas Kanepi vallaga, läänes Valgjärve vallaga. Põhjas on Kõlleste vallal ühine piir Tartu maakonna Kambja vallaga. Kõlleste valla suurus on 150,1 km². Valla halduskeskuseks on Krootuse küla, mis asub Põlva-Ihamaru-Saverna maantee ääres Põlvast 15 km kaugusel. Mõõda maanteid mõõdetuna asub Krootuse Tartust 40 km, Tallinnast 227 km, Võrust 38 km, Otepäält 22 km ja Riiast 218 km kaugusel.

Elanike asustustihedus on 6,7 in/km². Valla territooriumil on 12 küla. Suurimad neist on Krootuse, Ihamaru ning Prangli küla (tabel 1.).

Tabel 1. Kõlleste valla külad ja rahvaarv külades (01.01.2014).

Küla	Rahvaarv	Küla	Rahvaarv
Häätaru	23	Piigaste	49
Ihamaru	154	Prangli	102
Karaski	28	Tuulemäe	35
Karilatsi	76	Tõdu	30
Krootuse	386	Veski	71
Palutaja	29	Voorepalu	31

Valla idaservas kulgeb vana Tartu–Võru maantee, nn Postitee. Valla lääneserva läbib Tallinn-Tartu-Luhamaa maantee. Valla lõunaosa läbib Põlva-Ihamaru-Saverna maantee, mis ühendab valla halduskeskust maakonnakeskusega.

4. Looduslikud tingimused

4.1. Reljeef

Kõlleste vald asub tüüpilisel Lõuna-Eesti kuppelmaastikul. Valla kõrgemaks punktiks on Peetsumägi (157m). Valla lääneservas kulgeb Ahja jõe ürgorg.

4.2. Veed

Kõlleste valla territooriumil on 10 järve: Lillu Järv, Prangli Jaskajärv, Penijärv, Palojärv, Väike Palojärv e. Kogrejärv, Osetsoo järv, Janukjärv, Untsa järv, Ristikirikiku järv ning paisjärved: Veski Mõisa järv, Sakhri järv, Tsähkna paisjärv. Lisaks nimetatud järvedele asub vallas mitmeid väiksemaid seisuveekogusid. Vallast voolavad läbi Ahja jõe harujõed: Leevi Jõgi, Piigaste jõgi ja Hilba jõgi. Ahja jõgi on Kõlleste valla läänepiiriks. Vallast saab alguse Porijõgi.

Vallas puuduvad suuremad märgalad. Osetsoo ümber Osetsoo järve on arvatud *Natura* alade koosseisu.

4.3. Metsad

Valla territooriumist 52% on kaetud metsaga. Riigimetsamaad on ligikaudu 3000 ha ja erametsamaid ligikaudu 4700 ha.

II OSA. VALLA HETKEOLUKORRA ANALÜÜS (2014 a.)

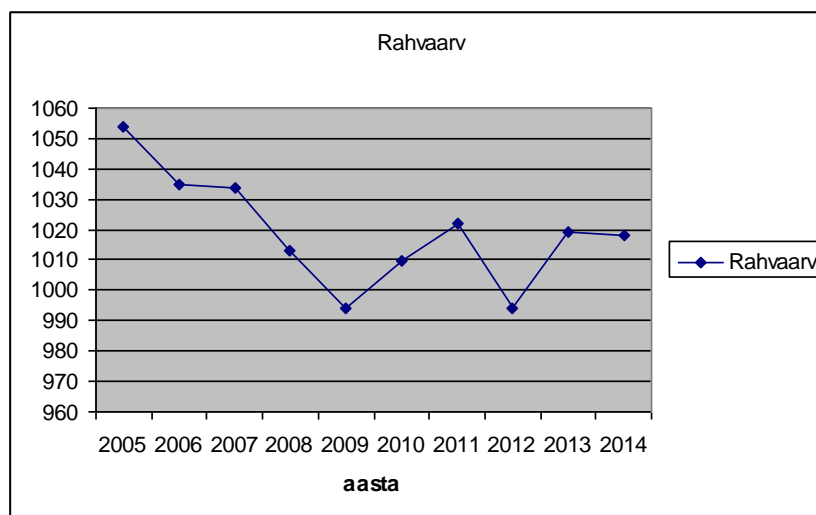
1. Rahvastik

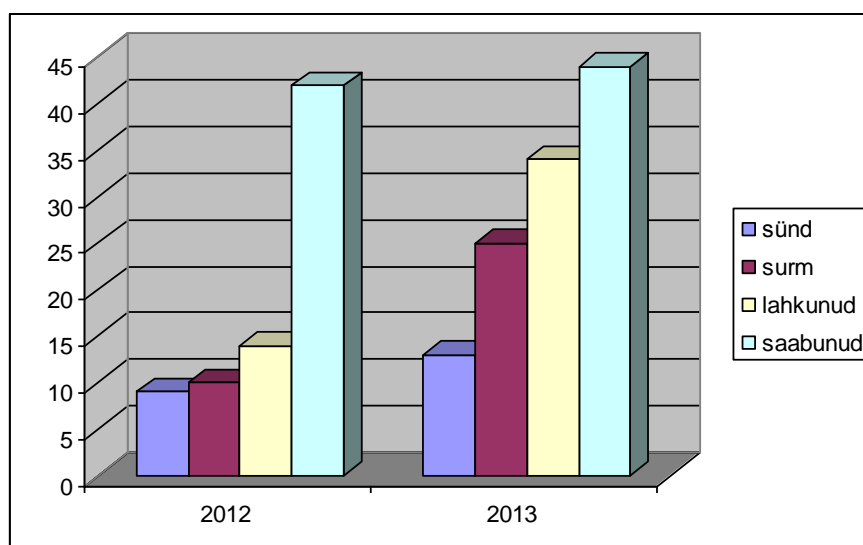
Eesti rahvastikuregistri andmebaasi andmetel elab seisuga 01.01.2014 Kõlleste vallas 1018 elanikku, neist 51 % naised.

Tööealist elanikkonda on vallas. 63% elanikkonnast 0...14 aastasi elab vallas 14% elanikkonnast; pensioniealisi on 23% elanikkonnast.

1.1. Iive

Viimase 20 aasta näitajate järgi on iive Kõlleste vallas olnud enamasti negatiivne (joonis 2.). Rahvastiku juurdekasvuga periood on olnud aastatel 2002 ja 2003. Alates sellest ajast on iive pidevalt vähenenud. Seevastu rändenäitajad on viimastel aastatel kerges kasvus.





2. Haridus

Haridusasutustest tegutsevad vallas Krootuse Lasteaed ning Krootuse Põhikool, mis katab kooliealiste laste vajadused põhihariduse osas. Valla haridusasutuste oluliseks eesmärgiks on laste ettevalmistamine edasiõppimiseks gümnaasiumides ja kutseõppeasutustes.

Krootuse Põhikool asub valla halduskeskuses, 1989. aastal valminud koolimajas. Krootuse Põhikool ja selle õpetajad on leidnud tunnustust nii maakonnas kui kogu vabariigis. Krootuse Põhikool saavutas 1998. aasta vabariiklikul konkursil "Kodu kauniks" asutuste-ettevõtete hulgas I koha.

Koolis õpib 2013/2014 õppeaastal 62 last, õpetajaid on 14.

2000. aasta rahvaloenduse andmetel õppis 2000. aastal päevakoolis 241 Kõlleste valla elanikku, neist 153 põhikoolis ning 85 keskkoolis, kutseõppeasutuses või kõrgkoolis. Õppivatest noortest 119 ehk 49% õppis väljaspool valda (neist 74 linnakoolis).

Vastu on võetud Krootuse Põhikooli arengukava aastateks 2011-2014. Krootuse põhikooli arengukava prioriteediks on kindlustada õpilastele süsteemne ettevalmistus kultuurse inimese kujundamiseks ja täisväärtuslikuks eluks ühiskonna liikmena.

Krootuse Põhikoolil on oluline roll valla kultuurilise järjepidevuse tagamisel ning kohalike noorte tublideks ühiskonnaliikmeteks kasvatamisel.

Krootuse Lasteaed asub Krootuse Põhikooliga ühises hoones Lasteaias käib 28 last.

Lasteaia ruumid on renoveeritud ja heas korras. Kooli võimla on amortiseerunud.

3. Ettevõtlus

Vallas on esindatud mitmesugused tegevusalad.

Suurimad ettevõtted vallas on:

AS Krootuse Agro mille tegevusvaldkondadeks on põllumajandussaaduste tootmine ja müük ning jaekaubandus;

AS Cista mille tegevusaladeks on lainepapist ja kartongist pakkematerjali tootmine;

AS Paloma Papp, mis tegeleb lainepapi tootmisega.

Lisaks tegutsevad Kõllestes vallas:

OÜ Anton Invest – kommunaalmajandus;

OÜ Lühis – elektritööd;

OÜ AAV Teenused;

OÜ Palojärve Puukool – metsaistikute kasvatamine ja müük;

Karaski keskus - puhkemaja turismiteenused;

Käbliku turismitalu – puhkemaja turismiteenused;

Tamme talu pagaritsehh – küpsiste, saiakeste, tortide ning kringlite küpsetamine;

Intsu Talu- köögiviljade ja teiste põllukultuuride kasvatamine

Tiia Külvi Asumäe talu – metsatööd, laualõikus, saematerjali töötlemine, uste, akende ja mööbli tootmine tellimisel.

Lisaks tegutsevad vallas mitmed väikeettevõtjad.

Kõllestes valla hea asukoht maanteedest annab võimalusi tööstuse arendamiseks.

Suur osa valla töötavast elanikkonnast töötab vallast väljaspool. Tööstusaladena perspektiivsetel aladel Krootusel ja Ihamarus ning endistel põllumajanduslikel tootmisaladel puuduvad ajakohased kommunikatsioonid. Paljud vallas asuvad endised põllumajandushooned ei ole leidnud uut kasutust..

01.01.2014 seisuga on äriregistri andmete kohaselt Kõllestes vallas registreeritud 66 osaühingut ja 4 aktsiaseltsi, füüsilisest isikust ettevõtjaid on registreeritud 52.

4. Kultuur

Kõllestes vallas on kaks raamatukogu: Krootuse Rahvaraamatukogu ja

Karilatsi Rahvaraamatukogu.

Karilatsi küla on rikas oma kultuuriväärtusega objektide poolest. Külas asub Põlva Talurahvamuseum. Muuseumikompleksi kuulub veel Karilatsi rahvamaja (endine vallamaja) ja Karilatsi külakool, mõlemad hooned on restaureerimisel.

Talurahvamuseum korraldab hulgaliselt kultuuriüritusi nii noortele kui ka vanadele.

MTÜ Krootuse Kultuuriselts korraldab kultuuriüritusi; tegutsevad kaks naisansamblit, lasteansambel, rahvatantsu ring, peotantsu ring ning näitering. Loodud on Piljardiklubi.

Iga-aastaselt korraldatakse perepäeva ja emadepäeva. Kultuuriürituste korraldamisega vallas tegeleb MTÜ Krootuse Kultuuriselts.

Aktiivselt tegutseb Kõllestes jahtkond.

Kõllestes valla noorte vaba aja veetmise võimaluste mitmekesistamiseks on loodud MTÜ Avatud Noortekeskus. Noortekeskus tegutseb Krootuse Rahvamaja ruumides.

5. Sport ja tervishoid

Sportimise võimalusi loob Krootuse Põhikooli staadion, võimla ja jõusaal ning Orupedastiku virgestusala. Palojärve ümbruses on soodsad võimalused tervisespordiks.

Kõllestes valla olulisemad spordirajatised: Krootuse Põhikooli võimla ei vasta edukaks sportimiseks tarvilikele tingimustele. Staadion on renoveeritud ja vastab vajadustele. Vallas on vähesed tehnilised tingimused talviste spordialade aktiveerimiseks.

6. Sotsiaalhoolekanne

Krootuse külas asub Krootuse Hooldekodu, milles töötab viis hooldustöötajat. 2014. aasta seisuga viibib hooldekodus hooldusel 30 täiskasvanud inimest. Kodus teenindatakse 17 sotsiaalhooldust vajavat inimest.

Valla eelarvest makstakse sünnitoetust ning matusetoetust.

Erinevatele abivajajate erikategooriatele on makstud järgmisi täiendavaid sotsiaaltoetusi:

- toetus laste suviseks laagriks;
- toetus õnnetusjuhtumi korral;
- toetus esimesse klassi minejale (ranitsatoetus);
- toetus põhikooli lõpetajatele
- küttepuude toetus üksikvanurile;
- toetused vähekindlustatud peredele;
- sünnitoetus;
- matusetoetus.

Lisaks maksab osa lasteaialaste toidurahast ja lasteaias puudub kohamaks.

Hooldekodu juurde on rajatud laste turvatuba.

Arvestades valla demograafilist situatsiooni ning sotsiaalseid näitajaid on selge, et sotsiaalhoolekande vajadus tulevikus kasvab. Vanurite ja teiste abi vajajate hoolduse mahtude suurenemisel ei suuda olemasolev hooldekodu rahuldada valla vajadusi sotsiaalhoolekande järele.

7. Turism ja puhkemajandus

Valla geograafilist asendit ning muid looduslikke tingimusi arvestades on suur potentsiaal turismiettevõtlusel. Käivitunud on mitmed arendusprojektid turismi võimaluste paremaks ärakasutamiseks. Kõllest Vallavalitsuse tellimisel on Postitee projekti raames koostatud uurimustöö eesmärgiga analüüsida piirkonna turismipotentsiaali ja teha ettepanekuid ühtse turunduse arendamiseks. Turismi areng võimaldab mõnevõrra tasakaalustada valla eri piirkondade ebaühtlast arengut, avab võimaluse uute töökohtade loomiseks ja annab lississetulekuid elanikele.

Turism on valla jaoks üks potentsiaalsetest ettevõtlusalternatiividest. Atraktiivne loodus ning edukas turismipiirkonna arendamise projekt Postitee näol on tugevaks eelduseks eduka turismiteenuse pakkumisel. Vaatamata võimalustele ei ole suudetud kasutada kogu potentsiaali turismi arendamiseks vallas. Puudus on majutamisteenust pakkuvatest ettevõtetest. Puudu on võimalustest aktiivse puhkuse korraldamiseks

7.1. Postitee projekt

Turism ja puhkemajandus on maakonna üks arenguprioriteete ja kasvav majandussektor. Postitee piirkond on mõtteline osa Vastse-Kuuste, Kõllest, Kanepi ja Laheda valdadest Põlvamaal, millede territooriumit läbib vana Tartu-Võru maantee. Aastal 1999 algatati projekt turismiasjaliste aktiveerimiseks ja edaspidiste tegevuskavade väljatöötamiseks. Sellest ajast alates kasutatakse piirkonna määratlemisel

Postitee nime. Praeguseks Postitee projekti raames valminud „*Postitee perspektiivse väljaarendamise kava ja sotsiaalmajandusliku tasuvuse analüüsi*”.

Kõllest valla territooriumil läbib Postitee piirkond Põlva Talurahvamuuseumi, Palojärve, Ihamaru metsa, Ihamaru postijaama ja kõrtsihoonet (asub kauplus). Postiteelt avanevad kaunid vaated ümbritsevale maastikule.

Postitee piirkonda on loodud mitmeid majutus-, toitlustamis-, telkimis- ja matkade korraldamise võimalusi pakkuvaid ettevõtteid. Nendeks on näiteks Karaski keskus, Palojärve matkarada ja mitmed teised puhkekohad. Viimastel aastatel on jõudsalt arenenud erinevad puhke võimalused Postitee ääres, on lisandunud ka toitlustusega tegelevaid asutusi.

7.2. Majutusettevõtted

Tunnustatud turismitalud 2014 aasta seisuga on järgmised:

- Karaski keskus: asukoht Karaski küla. Külalistemaja pakub võimalusi seminaride, loengute ja koolituste korraldamiseks. Samuti pakub keskus võimalusi puhkamiseks ka puuetega inimestele. Keskuses on 35 kohta ning olemas on ka toitlustusvõimalus.
- Käbliku talu: asub metsa sees Tartu-Võru mnt vahetus läheduses, Ahja lisajõe kaldal endise veski kohal. Puhkemaja pakub mitmekülgseid võimalusi jahiturismiks, seminarideks jms.
- Lisaks eelpooltoodud majutusettevõtetele tegutsevad turismitaludena Tuuliku Puhketalu ning Ala-Juusa Puhketalu, mis pakuvad majutusteenust ning seminaride korraldamise võimalust.

7.3. Põlva Talurahvamuseum

Põlva Talurahvamuseum asub looduslikult kaunis Karilatsi külas vana Tartu-Võru maantee ääres. Tüüpiline vallakeskuse hoonestus kujunes siin välja eelmise sajandi lõpul. Suurel territooriumil on võimalik näha 1878. - 1879. a ehitatud magasiaita, 1880. a ehitatud kohtu-, hiljem vaestemaja, 1889. a ehitatud koolimaja koos õpetajate elumaja, lauda, aida ja suitsusaunaga ning 1896. a valminud vallamaja koos kõrvalhoonega. Samas on ka põline sepa talu ja 1901. a Pranglis ehitatud hollandi tuulik. Kooli rehi ja vesiveski, kus hiljem asus ka meierei ning kauplus, ei ole säilinud. Paviljonides on eksponeeritud põllutöomasinaid ja sõidukeid. Muuseumi õuel on Põlva maakonna 2165 m² suurune makett. Muuseumi maa-alale rajatud pargi sadakond nimelist puud on istutanud tuntud ühiskonna- ja kultuuritegelased. Muuseumi peahooneks olevas koolimajas näevad külastajad sajandi alguse klassituba, etnograafiakogu, Vanda Juhansoo mälestustuba ja ajutisi näitusi. Muuseumi fondides on praegu üle 16 000 säiliku. Kõrvuti pideva kogumistööga teostatakse ka ennistustöid. 1986. a pandi üles Valgemetsast toodud 8-nurkne mesitatude ait. 1985. - 1987. a restaureeriti vaestemaja- kohtumaja. 1987. a alustati rehielamu ületoomise ja ülespanekuga.

Muuseumis tutvustatakse sajandivanust külaelu. Korraldatakse näitusi ja temaatilisi üritusi.

7.4. Palojärv

Aktiivse puhkuseveetmise võimalusi pakub Ihamaru külas asuv Palojärv. Avalik rand meelitab puhkajaid nii naabervaldadest kui lähematest linnadest. Loodud on telkimisvõimalused ja lõkkeplatsid.

8. Keskkond

8.1. Looduskaitsealad

Kõlleste vallas asub 2 looduskaitseala:

- **Ihamaru looduskaitseala** – asub Kõlleste ja Põlva valla maadel ning suurus on 280 ha. Kaitseala moodustati 1981. a ning uus kaitse-eeskiri on veel kinnitamata. Kaitseala põhieesmärk on looduslike metsakoosluste (põlismets, männi-kuuse segamets) ja allikaterohke Ahja jõe niiduala kaitse.
- **Veski looduskaitseala** (Musta-toonekure liigikaitseala)– asub Kõlleste vallas Veski külas ning kaitseala suurus on 59 ha. Kaitseala moodustati 2001.a, kaitse-eeskiri kinnitati Vabariigi Valitsuse määrusega 27.11.2001 nr. 367 (RT I 2001, 93,575). Tegemist on liigikaitsealaga, mille eesmärk on kaitsta musta-toonekure pesapaiku. Turismi korraldamine kaitsealal pole soovitatav, kuna see häirib lindude elutegevust.

Põlvamaa keskkonnateenistusel on valminud projekt Kõlleste vallas uue kaitseala moodustamiseks, milleks on **Häätaru looduskaitseala**. Ala kohta on valminud kaitse-eeskirja eelnõu. Häätaru looduskaitseala eesmärk on säilitada mets-kuukressi kasvukoht. Mets-kuukress kuulub III kategooria kaitsealuste liikide hulka ning on sisemaal väga haruldane taimeliik. Erastvere metskonna maadel Leevi jõe ääres on seni teadaolevalt ainuke selle liigi leiukoht Lõuna-Eestis, lähimad leiukohad asuvad Pärnu ja Jõgeva maakonnas. Kogu loodav kaitseala on plaanis tsoneerida mittemajandatavasse sihtkaitsevööndisse.

Palojärves kasvavad 3. kaitsekategooria taim valge vesiroos (*Nymphaea alba*) ja 2. kaitsekategooria taim järv-lahnarohi (*Isoetes lacustris*). Jänukjärves kasvab vesiroos (*Nymphaea sp.*)

8.2. Natura 2000 alad

Natura 2000 võrgustiku loomiseks Eestis on koostatud riiklik programm Eesti Natura 2000, mis näeb ette, et Natura-alad peaksid leidma koha ka vallaplaneeringutes ja üldistes arengukavades.

Kõlleste valla territooriumile jäävad Natura 2000 eelvalikualad on:

- Ihamaru loodushoiuala – olemasolevale kaitsealale lisaks laienevad piirid lääne ja põhja suunas.
- Veski loodushoiuala – olemasolev kaitseala.
- Osetsoo loodushoiuala - eesmärk on kaitsta looduslikuna säilinud sood, milles inimõju praktiliselt puudub. Põhjaosas valdab liigirikas madalsoo, lõunaosas domineerib õõtsik-madalsoo, kaguosas paikneb Osetsoo järv. Looduskaitsealist väärtust omavad loodes asuv madalsoomets ja Osetsoo järvest läände ja edelasse jääv soovikumets. Kogu alal kasvab ohtralt kaitstavaid ja ohustatud taimeliike (tarnad, käpalised, lahnarohud).
- Palojärve loodushoiuala - tegemist on I prioriteedi järvega ning hoiuala on plaanis moodustada mööda vee piiri. Palojärv on väikese valgala hea läbipaistvusega vähetoiteline mineraalidevaene veekogu.

- Hilba jõe loodushoiuala - tegemist on I prioriteedi jõega. Hoiuala on plaan moodustada Ihamaru-Krootuse maantee sillast kuni suubumiseni Ahja jõkke.
- *Ahja jõe loodushoiuala* - tegemist on I prioriteedi jõega. Hoiuala on rajatud kogu jõele Põlva ja Kõlleste valla piiril.

8.3. Huvitavad looduslikud territooriumid ja looduslikud üksikobjektid

Väikesed huvitavad looduslikud territooriumid:

Ihamaru palu, Tsähkna org, Tilleorg, Palojärv (pindala 6,9 ha; suurim sügavus 10 m; kaldad kõvad ja kuivad, kaetud männimetsaga), Väike Palojärv e. Kogrejärv (pindala 2,4 ha), Jänukjärv (pindala 11 ha, suurim sügavus 9,3 m).

Looduslikud üksikobjektid:

Põdrakivi (5,3x5,1x1,4 m rändrahn vana Võru maantee ääres), Ihamaru pärn (ümberrõõt 2,2m, kõrgus 21 m) ja kuusk (ümberrõõt 2,6 m, kõrgus 32 m), Kõlleste pettõi (ümberrõõt 3,5 m, kõrgus 7m, Krootuse-Karilatsi tee ääres), Kõrveläte (Hilba jõe paremal kaldal olev pärimuste järgi tervendava toimega allikas).

9. Jäätmemajandus

Kõlleste vallas on rajatud jäätmejaam, mis asub Krootuse külas ja mida opereerib AS Epler& Lorenz. Jäätmejaamas kogutakse ka ohtlikke jäätmeid.

Korraldatud jäätmeveo raames on olmejäätmete vedamise õigus AS Ragn Sells 'il.

Kõlleste vallas on kokku 10 jäätmepunkti pakendi jäätmete kogumiseks Krootuse külas (3 tk), Ihamaru külas, Karilatsis, Tõdu külas, Prangli külas, Veski külas, Piigaste külas ja Karaski külas. Elanike teadlikkus jäätmete sorteerimise vajalikkuse kohta on puudulik.

Ihamaru külas asunud prügila suleti Keskkonnainvesteeringute Keskuse toel 2003. aastal, kuna ei vastanud kehtestatud nõuetele.

10. Veemajandus

Kõlleste vallas on kolm ühiskasutuses olevat puurkaevu: Ihamarus, Pranglis ning üks Krootusel. Krootusel asub ka üks kasutusest väljas olev puurkaev. Mõned puurkaevud on ka üksikmajapidamiste kasutuses. Enamus valla eramutest saavad tarbevee salvkaevudest.

Kõlleste valla üks probleemsemad teemasid on puhas vesi. Kõlleste valla keskses. 2007 aastal rajati Krootuse külas uued vee ja kanalisatsioonitrassid ning uus reovee biopuhasti. Teiste külade veepuhutuse tagamiseks piisab kogumiskaevudest, mida vastavalt vajadusele tühjendatakse.

11. Side ja kommunikatsioon

Kõllestes vallas on üks postkontor Krootusel. Postkontori kirjakaste on valla territooriumil 428. Veski küla piirkonda teenindab Põlva Postkontor, Prangli küla Maaritsa Postkontor ning osa Tõdu küla Vastse-Kuuste Postkontor. Postkastid asuvad Piigastes, Karilatsil, Ihamarus ja Krootusel.

Valla territoorium on kaetud kõikide Eestis tegutsevate mobiilside operaatorite pakutava teenusega. Krootuse raamatukogus tegutseb avalik internetipunkt. Interneti püsiühendus on vallavalitsuses, Krootuse Põhikoolis ning Krtuse raamatukogus. Suurem osa valla territooriumist on kaetud juhtmevaba internetiühendusega.

12. Planeerimine ja maakasutus

Haritavat maad on vallas 4634 ha, looduslikku rohumaad 1279 ha, metsa 8024 ha, muud maad 1449 ha.

Kõllestes vald on peamiselt hajaasustusega. Detailplaneeringu kohustusega alad Kõllestes vallas on vastavalt Põlvamaa maakonnaplaneeringule: Krootuse küla keskus ja Tuulemäe tootmistsoon, Karaski keskuse maa-ala, Palojärve puhkeala, Karilatsi muuseumi maa-ala, endise järve kooperatiivi suvilate maa-ala ja Ihamaru küla keskus ja tootmishoonete maa-ala.

Vallal on kehtiv üldplaneering, kehtestatud Kõllestes vallavolikogu otsusega nr 9 10. juuli 2009.

13. SWOT analüüs

Tugevused

1. Mitme tugeva tootmisettevõtte olemasolu vallas.
2. Edukate majutusettevõtete olemasolu.
3. Valla võimalustele vastava eduka ja arenemisvõimelise põhikooli olemasolu.
4. Olemas on peamised avalikku teenust pakkuvad institutsioonid: lasteaiad, kool, hooldekodu, raamatukogud, kultuurimaja, politsei ja päästeteenistus.
5. Head sportimisvõimalused Krootuse Põhikooli võimla, staadioni ja spordiväljakute näol.
6. Suhteliselt heas korras oleva ulatusliku teedevõrgustiku olemasolu.
7. Tugev "Oma valla tunne".
8. Külaelanike soov oma piirkonda arendada.
9. Ilus, hästi säilinud looduskeskkond.
10. Tugevate kultuuritraditsioonide olemasolu.
11. Hästi tuntud ja suure külastatavusega muuseum Karilatsis.
12. Valla soodne asend Põlva-Tartu-Otepää kolmnurgas.
13. Tähtsate liiklussoonte: Vana-Võru maantee (turism) ja Tallinn-Tartu-Luhamaa maantee (transport) lähedus.
14. Põllumajanduslike teadmiste ja oskuste olemasolu vallas.
15. Kasutamata, ettevõtluseks sobivate tööstushoonete olemasolu.

Nõrkused

1. Halb bussiühendus tõmbekeskuste Põlva ja Tartuga.
2. Negatiivne iive.
3. Elanikkonna suhteliselt kõrge vanus. Pensioniealiste suur osakaal.
4. Toitlustuskoha puudumine vallas.
5. Valla teede kehv seisukord.
6. Valla keskasula suhteliselt suur kaugus liiklussoontest: Tallinn-Tartu-Luhamaa ja Vana-Võru maanteest.
7. Valla suuremate asumite amortiseerunud tehnilised infrastruktuurid.
8. Asumite heakorra ebaühtlane seis.
9. Elanikkonna passiivsus.
10. Väike tulubaas.
11. Peale põhihariduse omandamist edasiõppimise võimaluse puudumine vallas.

Võimalused

1. Loodussõbraliku eluviisi populariseerimine: toob kaasa siseturismi hoogustumise ja rände linnast-maale suurenemise. Valda tulevad tagasi siit pärit aktiivsed inimesed.
2. Põllumajanduse areng: toob kaasa maaelanike ettevõtlusvõimaluste paranemise ning maapiirkondade esteetilise seisundi paranemise, mis omakorda soodustab turismi arengut.
3. Remonditud Tallinn-Tartu-Luhamaa maantee: suurendab maanteetranspordi võimalusi ja sellega seoses on tootmisettevõtetel võimalus liikuda linnadest kaugemale.
4. Põlvamaa Talurahvamuseum Karilatsis: suureneb Postiteed (Kõlleste valda) läbivate inimeste hulk.
5. Euroopa Liidu struktuurifondide kasutuselevõtt: võimaldab leida finantseeringu valla jaoks oluliste projektide elluviimiseks.
6. Haldusreform: hästi läbimõeldud ja efektiivselt elluviidud haldusreform võimaldab tõsta kogu piirkonna haldussuutlikust. Väheneb nn ääreala mõju.
7. Mittetulundussektori tegutsemisvõimaluste suurenemine seoses EL struktuurifondide kasutuselevõttuga ning omaalgatuse aktiveerumine kogu Eestis: paranevad ja tugevnevad sidemed valla ja vallaelanike vahel, ühiskondlik kontroll on tõhusam. Mittetulundussektor tugevneb ning paljusid seni valla poolt osutatud teenuseid on võimalik kolmandale sektorile delegeerida.
8. Majanduskasv ja elatustase tõuseb kogu riigis: suurenevad investeeringud ka äärealadele. Kasvab inimeste ettevõtlusalane aktiivsus.
9. EL tähelepanu suurenemine EL piirialadele.
10. Kutsehariduse väärtustamine ja väärtustumine: piirkonna inimkapitali suurendamine tõstab konkurentsivõimet ja võib mõjutada investeeringuid.

Ohud

1. Krootuse Põhikooli sulgemine.
2. Kõrghariduse jätkuv eelistamine nii riigi kui indiviidi tasandil: noorte lahkumine vallast linnadesse.
3. Läbimõtlemita ja ebaefektiivne haldusreform: piirkond ääremaastub.
5. EL poliitikate rakendamine Eestis: paljude väikeettevõtlusvormide (põllumajanduses, tootlustuses jms) arengu pidurdumine.
6. Üldine majanduslangus: investeeringute vähenemine, elanike rahulolu ja toimetuleku vähenemine.

Kõllest valla positiivne areng on võimalik kui tugevusi rakendades ja ohtusid vältides kasutatakse ära võimalused ning kõrvaldatakse nõrkused.

III OSA. ARENGUKAVA

Arengu üldeesmärk

Kõlleste valla arengu üldeesmärgiks on olla omanäoline, inimkeskne, haridust, kultuuri ja sporti väärtustav, keskkonnasõbralik, koostööle ja avatusele orienteeritud, tasakaalustatud arenguga alternatiivseid ettevõtlussuundi soosiv Põlvamaa vald.

Arengueeldused

Kõlleste valla arengueeldusteks on:

- Soodne asukoht Kagu-Eesti piirkonnas Tartu-Põlva-Otepää kolmnurgas. Valla arengut toetavad logistilised eeldused: asukoht kahe erineva võimalusega transpordikoridori Tallinn-Tartu-Luhamaa maantee (transport) ja Vana-Võru maantee (turism) vahel. Tootmise arengut toetab ka raudtee lähedus.
- Väga head looduslikud ning kultuurilised tingimused turismi arendamiseks. Valla looduse struktuur: vaheldusrikkad maastikud ning veekogude olemasolu on võtmeteguriks külastajate huvi tekitamiseks ning säilitamiseks. Turismi arengut soodustavad Postitee projekti edukas käivitumine ning Põlva Talurahvamuuseum. Kõlleste valla ajalooline pärand võimaldab kujundada atraktiivseid sihtkohti turistidele.
- Valla elanike suhteliselt tugev kohaidentiteet. Paljud Kõlleste valla külad tegutsevad aktiivselt küla ühiste eesmärkide nimel.
- Tugeva haridusasutuse olemasolu. Krootuse Põhikool tagab konkurentsivõimelise põhihariduse kõikidele valla lastele. Põhikooli potentsiaali on võimalik kasutada täiskasvanute täiend- ja ümberõppe korraldamisel.

Kasutades ära arengueeldused ning nähes vaeva probleemide lahendamiseks on võimalik tõsta vallarahva elukvaliteeti ning heaolu.

Kõlleste valla tulevikuvisioon, arenguprioriteedid ja -eesmärgid

Tulevikuvisioon annab teada, millisena soovime näha Kõlleste valda aastal 2018 ja kaugemas tulevikus. Visioonis määratakse prioriteetsed arengusuunad ehk arengueelistused. Prioriteetide täitmiseks seatakse konkreetset eesmärgid, mille saavutamine koosneb süsteemsetest tegevustest ehk tegevuskavast.

Kõlleste valla tulevikuvisioon:

Kõlleste vald on terviklikult arenenud kaunis, mitmekesise majanduse ning kvaliteetse elukeskkonnaga piirkond, kus väärtustatakse teadmisi, oskusi, aktiivsust ning kultuuritraditsioone.

Arengusuunad ja neile vastavad eesmärgid:

Kõlleste valla püsimise ja eduka arengu jaoks on kriitilise tähtsusega kolme grupi heaolu. **Kohalike elanike** rahulolu ja tugev kohaidentiteet tagavad valla stabiilsuse ning positiivse õhkkonna. See on aluseks teiste vallale oluliste gruppide hinnangutele ja huvile valla kohta. **Ettevõtjate** rahulolu toob kaasa investeringuid ning töökohti, suurendades nii kohalike elanike kui valla külaliste heaolu. **Valla külaliste, turistide** positiivsed hinnangud on aluseks valla maine tõusule mujal Eestis ja maailmas. Nimetatud gruppide usalduse ja rahulolu tagamiseks tuleb Kõlleste vallal ning valla partneritel täita mitmeid olulisi eesmärke.

A. Ihaldusväärne elukeskkond tublidele inimestele

Kõlleste valla probleemiks on sarnaselt paljudele teistele maapiirkondade väikevaldadele elanikkonna vananemine ning noorte ja aktiivsete inimeste lahkumine vallast. Rahvastiku arengutest tingitud aktiivsuse defitsiit ja muud negatiivsed muutused võivad põhjustada valla kui terviku jätkusuutlikkuse vähenemise. Seetõttu on Kõlleste valla olulisimaks arengusuunaks elukeskkonna turvalisuse, mugavuse ja atraktiivsuse tagamine. Elukeskkonna arendamise üldisteks ülesanneteks on:

- Meelitada valda aktiivseid inimesi, kes tagaksid uute ja huvitavate ideede leviku ja rakendamise vallas.
- Hoida vallast lahkumast tublisid, tarku ja töökaid inimesi.
- Tekitada noortes soovi peale kutse omandamist kutseõppeasutustes või kõrgkoolides tagasi pöörduda kodukohta, et siin oma teadmisi ja oskusi tulemuslikult rakendada.
- Vallas elavate inimeste soovi suurendamine hoida ja arendada oma kodupaika.

Valla arengueesmärkide saavutamine on võimalik kui on täidetud järgmised ülesanded:

Elamumajandus on tasemel, mis võimaldab kõigil vallaelanikel omada elamiskõlblikku kodu. Vald soosib igati aktiivsete, haritud ja edumeelsete inimeste elama asumist valda luues võimalused oma elamispinna soetamiseks või ehitamiseks. Selleks:

- Välja on töötatud elamuarendamise kava, mis määratleb uuselamute piirkonnad, tihe- ja hajaasustusega piirkonnad.
- Uuselamute piirkonnad on eraldatud ja varustatud vajalike infrastruktuuridega.
- Renoveeritud on Pärna 10 korterelamu.
- Kõik valla maad on leidnud heaperemeheliku omaniku.

Sooja-, vee- ja jäätmemajandus on tasemel, mis tagab mugava, ohutu ja esteetilise keskkonna asumites. Looduskeskkonna koormus on vähenenud miinimumini. Infrastruktuuridega seotud teenused on vallaelanikele kättesaadavad. Selleks:

- On koostatud jäätmekava ja selle esitatud nõudeid täidetakse.
- Krootuse külas on rekonstrueeritud veevõrk ja kanalisatsioon. Võimalikult paljud Krootuse majapidamised on ühendatud tsentraalsesse reoveesüsteemi. Krootuse puhastusseadmed vastavad keskkonnanõuetele ja küla vajadustele.
- Krootuse katlamaja ja soojatrassid on rekonstrueeritud. Kõigis korterelamutes on tagatud võimalus liituda ühtse küttesüsteemiga.
- Rajatud on Põlva-Ihamaru-Krootuse gaasitrass, mis varustab Krootuse katlamaja ja ettevõtteid.
- Valla suuremates küldes: Ihamarus, Pranglis ja Krootuses on rekonstrueeritud puurkaevud ning veetrassid. Majapidamistele on loodud tingimused veevõrguga liitumiseks.
- Kogu valla territooriumil on rakendunud organiseeritud jäätmete äraveo süsteem. Hajaküladesse on elanikele kõige sobivamasse kohta paigaldatud kogumiskonteinerid jäätmetele, mille ohutu utiliseerimine majapidamises pole võimalik ja mis ei kuulu ohtlike jäätmete hulka. Majapidamistel on sõlmitud jäätmeveolepingud.

Valla teed ja tänavad on tasemel, mis võimaldavad ohutult liigelda nii jala, jalgratta kui mootorsõidukitega. Kõik valla külad ning valla toimimiseks olulised objektid on ligipääsetavad aastaringselt. Vallasisene ja valda läbiv ühistransport vastab vallaelanike vajadustele. Selleks:

- Krootuse küla tänavad on parandatud ja heakorrastatud.
- Vallateed on aastaringselt lepinguliste töövõtjate poolt hooldatud.
- Krootuse-Tõdu-Karilatsi tee on viidud mustkatte alla.
- Taastatud on Krootuse-Palojärve tee.
- Vallasisese ühistranspordi liinid vastavad võimaluste piires vallaelanike vajadustele ja soovidele.
- Ühistranspordiliinid maakonnakeskusesse ning Tartusse ja tagasi läbivad valda vähemalt kaks korda päevas: hommikuti ja õhtuti.

Haridus on tasemel, mis tagab valla elanike konkurentsivõime maakonna, vabariigi, Euroopa ja kogu maailma mastaabis. Valla haridusasutuste lõpetajate haridustase

võimaldab neil jätkata õpinguid soovitud õppeasutustes. Kõikidel elanikel on võimalus omandada teadmisi ja oskusi, mis on vajalikud edu saavutamiseks. Informatsioon on kõikidele kättesaadav. Selleks:

- Krootuse lasteaed on viidud Krootuse Põhikooli hoonesse või on ehitatud uus lasteaia hoone.
- Krootuse koolimaja on renoveeritud.
- Lasteaia ja põhikooli juurde on rajatud mängu- ja tegevusväljakud.
- Karilatsi ja Krootuse raamatukogud on varustatud piisavas koguses teabekirjandusega ning päevalehtedega.
- Kogu vallas on loodud võimalused internetiga liitumiseks.
- Valla ettevõtmisi, vallaelanikke puudutav ning muu vajalik informatsioon jõuab õigeaegselt külakeskustesse avalikele teadetetahvlitele ning interneti koduleheküljele.
- Vallas korraldatakse järjepidevalt täiendkoolitusi ning ümberõpet täiskasvanutele. Koolituse kaudu aidatakse valla elanikel ettevõtlust arendada, teavitades alternatiivsetest ja uutest ettevõtlusvaldkondadest ja –suundadest.

Kultuurielu ja vaba aja veetmise võimalused on tasemel, mis võimaldavad inimestel taastada ja säilitada elujõu. Kõigile on tagatud põhiseaduslikud õigused kultuurilise ja religioosse tegevuse arendamiseks. Kõigile on tagatud sportimise ja isetegevuse võimalused. Vald hoiab ja arendab väärtuslikku kultuuripärandit. Selleks:

- Krootuse Põhikooli võimla ruumid on remonditud ja võimla on avatud kõigile vallaelanikele arvestades kooli seatud tingimusi.
- Krootuse kooli staadion ja muud välised spordirajatised on korrastatud.
- Krootuse Põhikooli õpilastele on tagatud võimalused ujumise õppimiseks.
- Loodud on võimalused talviste spordiharrastustega tegelemiseks. Krootuse kooli lähedusse on rajatud suusarajad.
- Krootuse rahvamaja on renoveeritud kaasaegseks, multifunktsionaalseks kultuurikeskuseks.
- Krootuse rahvamajas toimuvad regulaarselt kinoseansid. Toimuvad kontserdid ja teatrietendused.
- Igal aastal toimub vähemalt 1 maakondlik või ülevabariigiline kultuurisündmus ning vähemalt 2 ülevallalist ühisüritust.
- Igal aastal korraldatakse suviti valla kooliõpilastele töö- ja puhkelaagreid.
- Loodud on noorte huvikeskus, mille ülesanneteks on noorte huvitegevuse ja vaba aja korraldamine omaalgatuslikus korras.
- Kõllest valla elanikel on võimalik üldtunnustatud tavade kohaselt osaleda nende religioonile vastavatel üritustel. Rajatud ja sisustatud on vastavad ruumid

Tervishoid on tasemel, mis tagab kõikidele vallaelanikele kvaliteetse esmase arstiabi kättesaadavuse.

Selleks:

- Valla administratiivkeskuses on avatud perearsti vastuvõtt.

Sotsiaalhoolekande süsteem võimaldab sotsiaalset tõrjutust ja deprivatsiooni vähendada miinimumini. Sotsiaalse erivajadusega inimeste sotsiaalne turvalisus, areng ja ühiskonnas kohanemisele kaasaaitamine on tagatud. Selleks:

- Loodud on toimiv koostöövõrgustik: vallavalitsus, sotsiaaltöötajad, arst, pedagoogid, politsei, kodanikualgatused, mille ülesandeks on õigeaegselt sekkuda sotsiaalmajanduslikesse protsessidesse, mis võivad põhjustada inimeste langemist sotsiaalsesse isolatsiooni või tõugata inimesi antisotsiaalsele käitumisele.
- Krootuse hooldekodu on remonditud eakatele vääriliseks elupaigaks.
- Kõigil hooldust vajavatel vallaelanikel on soovi korral võimalik kasutada koduteenust.
- Lisaks Krootuse hooldekodule on Kõlleste valda rajatud sotsiaalkorter ja sotsiaalhoolekandetasutus. Koostöös vallaga pakub sotsiaalhoolekandeteenust kolmas sektor.

Turvalisust tagavad institutsioonid – politsei ja päästeteenistus, vastavad kaasaja nõudmistele pakkudes elanikkonnale operatiivset ja kvaliteetset teenust. Vallaelanike, valda külastavate inimeste ning valla ettevõtete julgeolek on tagatud igal ajal. Selleks:

- Päästeteenistus toimib tõrgeteta ning on varustatud kaasaja nõuetele vastavate töövahenditega.
- Politseid abistavad abipolitseinikud. Toimib naabrivalve võrgustik

Kohalik omaalgatuse, külaliikumise ja üksikisikute ühiskondliku tegevuse kaasamine on loonud olukorra, kus kõik valla ühiskondlikud grupid osalevad piirkonna heaolu tagamisel ning arenguideede genereerimisel ja elluviimisel. Külakogukondade identiteet on tugevasti seotud kodukandiga. Elanike sotsiaalsed sidemed tagavad inimeste osaluse valla arendamises ka vallast lahkudes. Selleks:

- Kõikidel küladel on valitud aktiivsed külavanemad.
- Taastatud või loodud on kõikide valla piirkondade külaväljakud.
- Suuremates külates on rajatud ja leiavad aktiivset sihipärast kasutamist külakeskused.
- Vallas toetatakse igati mittetulundusühingute ja muu kodanikualgatuse tekkimist ja toimimist.
- Toimuvad vallaelanike kaasavad konkursid ja võistlused (foto- ja kunstikonkursid, käsitöönäitused, kirjanduslikud konkursid jms) ning muud üritused, mis aitavad arendada ja võimaldavad tunnustada vallaelanike loovust.

B. Atraktiivne ettevõtluskeskkond edukatele ettevõtetele

Eesti sotsiaalmajanduslik süsteem on taasiseseisvumisest alates muutunud, põhjustades mitmete ettevõtlusstruktuuride kokkuvarisemise. Uute ettevõtete tekkimine ja uute valdkondade areng on takistatud mitmete majanduslike, regionaalsete või sotsiaalsete tegurite poolt. Regiooni sotsiaalse ja majandusliku seisundi stabiliseerumise ja paranemise olulisimaks teguriks on eduka ettevõtluse olemasolu. Piirkonna

konkurentsivõime eelduseks on seega rahuldava ettevõtlusmiljöö kujundamine. Kõllest valla teiseks oluliseks arengusuunaks on ettevõtlusele soodsate tingimuste ning turvalise ja atraktiivse keskkonna loomine. Ettevõtluskeskkonna arendamise ülesanneteks on:

- Olla atraktiivne stabiilseid töökohti tagavatele jätkusuutlikele ettevõtetele.
- Toetada võimalikult mitmekesise ning innovaatilise ettevõtluse tekkimist valda.
- Toetada vallas tegutsevate ettevõtete jätkuvat arengut.
- Tekitada noortes soovi peale kutse omandamist kutseõppeasutustes või kõrgkoolides tagasi pöörduda kodukohta, et siin oma teadmisi ja oskusi tulemuslikult rakendada.
- Luua soodsad tingimused vallaelanike ettevõtlusalase aktiivsuse ärakasutamiseks.
- Tugevdada valla ja ettevõtete vahelisi suhteid.

Valla arengueesmärkide saavutamine on võimalik kui on täidetud järgmised ülesanded: *Tehnovõrgud on tasemel, mis võimaldab ettevõtetel tõrgeteta toimida ja oma ettevõtlusalaseid eesmärke täita kõige optimaalsemal viisil. Selleks:*

- Planeeringutega on määratletud tööstusalad Kõllestes vallas. Tööstusalad Ihamarus ja Kõllestes on organiseeritud.
- Koostöös ettevõtjatega on tööstusaladele rajatud või rekonstrueeritud ettevõtete vajadusi ja huvisid arvestavad ning ettevõtetele kättesaadavad keskkonna- ja tervisekaitse nõuetele vastavad tarve- ja kanalisatsioonisüsteemid.
- Ettevõtjatega koostöös on rajatud ettevõtete vajadustele ja huvidele vastavad transporditeed tööstusaladele.
- Rajatud on Põlva-Ihamaru-Krootuse gaasitrass, mis läbib tööstusalasid Krootuses ja Ihamarus. Tööstusaladel asuvatel ettevõtetel on võimalus liituda gaasitrassiga.

Väikeettevõtlus on konkurentsivõimeline haarates alternatiivseid ja arenguvõimelisi tegevusvaldkondi. Väikeettevõtjad omavad igakülgset informatsiooni oma tegevuse arendamiseks. Arvestatav osa vallaelanikest on hõivatud väikeettevõtluses. Kõigil valla maal on heaperemehelik omanik, kes kasutab maad säästlikult ning otstarbekalt. Selleks:

- Korrapäraselt korraldatakse vallas ettevõtluskoolitusi ja õppepäevi. Valla raamatukogudes on olemas olulisem informatsioon väikeettevõtluse kohta.
- Võimalikult suur osa nõuande- ja sotsiaalhooldustegevustest on antud era- ja mittetulundussektori korraldada.
- Toetatakse aktiivseid, säästliku ja otstarbeka maakasutuse printsiipe järgivaid maaomanikke.

Teenindussektor on tasemel, mis vastab vallaelanike, valla ettevõtete ja valla külalaste vajadustele. Selleks:

- Ihamarusse Vana-Võru maantee äärde on rajatud teenindusjaam (tankla, toitlustuskoht, turismiinfo), mis rahuldab elanike, ettevõtete ja turistide vajadusi.

- Kõlleste valda on loodud avalik toitlustusasutus.

Põllumajandussektor on tasemel, mis tagab kõigi põllumajandusmaade efektiivse ja säästliku majandamise. Kasutust leiab kogu kogunenud põllumajanduslik inimkapital ning looduslikud ressursid. Elatustalud on suures osas asendunud tootmistaludega. Selleks:

- Kasutusotstarve on leitud endistele põllumajandushoonetele. Kasutamiskõlbmatud, ohtlikud ja maastikku risustavad vanad põllumajandushooned on eemaldatud.
- Arendatud on valla loodustingimustega sobivaid alternatiivseid põllumajandusharusid nagu linakasvatus, õlikultuuride, ravimtaimede jms kasvatamine.
- Toimuvad alternatiivseid põllumajandussuundi tutvustavad koolitused ja õppepäevad.

C. Tore puhkamispiirkond kõigile

Kõlleste vald asub väga kauni looduse keskel. Valla metsad, jõed-järved ning maastikud on ideaalsed puhkamiseks ja looduse tundma õppimiseks. Sellise turismipotentsiaali maksimaalseks, samas säästlikuks ärakasutamiseks vallas hetkel tingimused puuduvad. Vallas puudub toimiv turismiettevõtete võrgustik. Planeerimata ning korraldamata on turismimarsruudid ning puhkealad. Kuna piirkonna maine kujuneb paljuski valda külastavate inimeste hinnangute baasil, on turismivaldkonna arendamine valla jaoks väga vajalik. Kolmandaks arenguprioriteediks on Kõlleste valla jaoks turismikeskkonna arendamine. Puhkamiskeskonna arendamise ülesanneteks on :

- Tekitada ja hoida inimeste huvi Kõlleste valla vastu.
- Meelitada valda perspektiivseid turismiettevõtteid.
- Meelitada valda turiste.
- Luua Kõlleste vallast positiivne kujutluspilt.

Valla arengueesmärkide saavutamise on võimalik kui on täidetud järgmised ülesanded: *Valla looduslikud, majanduslikud ja sotsiaalsed ressursid ja –võimalused on valla turismipotentsiaali edendamiseks rakendatud määral, mis tagab nende ressursside säilimise ning arenemise. Lisaks suvisele puhkehooajale on ära kasutatud ka talvised võimalused. Selleks:*

- Vallas asuvad vaatamisväärsused, perspektiivsed puhkuse veetmise piirkonnad ning turismimarsruudid on kaardistatud ning vastavad alad üldplaneeringus kajastatud.
- Koostatud on valla turismiarenduskava.
- Kujundatud on Kõlleste vallale iseloomulikud meened.
- Koostatud on valda ja selle võimalusi iseloomustavad teabematerjalid.
- Vallateed on renoveeritud. Krootuse-Tõdu-Karilatsi tee on saanud kõvakatte.
- Janokjärve ääres on taastatud supluskoht, mis on varustatud vajalike rajatiste ning viitadega.

- Taastatud on Sähkri järve tamm, mis võimaldab Sähkri järve aktiivsemalt kasutada.
- Valla külad ja huviväärsused on märgistatud Kõlleste vallale ainuomaste tunnusmärkidega.
- Kaunid vaated maastikule on avatud. Ebaesteetilised ja ohtlikud rajatised on kõrvaldatud.

Postitee piirkond on valla peamiseks turismiteeljeks, mille ümbrusesse kujundatud keskkonda sobivad ning säästva keskkonnakasutuse põhimõtetele vastavad turismiatraktsioonid tagavad puhkajate ja teiste valla külaliste turvalisuse ning heaolu. Põlva Talurahvamuuseum Karilatsis on kujunenud tähtsaks Kagu-Eesti kutuuri kandjaks ja hoidjaks. Selleks:

- Postitee piirkonnas asuvad vaatamisväärsused, puhkealad, turismiatraktsioonid on kaardistatud ja maastikul tähistatud.
- Põlva talurahvamuuseum Karilatsis on laiendanud oma tegevust vabaõhumuuseumina ning arendanud pakutavat kultuuriprogrammi.
- Palojärve ümbrus on kujundatud kompaktselt rekreatsioonialaks. Valminud ja märgistatud on Palojärve matkarada. Korrastatud on Palojärve supluskoht: paigaldatud on prügikonteinerid ning riietuskabiinid. Rajatud on vastavalt märgistatud lõkkekohad ning telkimisplatsid.
- Ihamaru postijaam-kõrtsihoone on renoveeritud.
- Taastatud on Krootuse –Palojärve tee. Parandatud on sild üle Hilba oja.
- Ihamarus – Postitee ja Põlva-Saverna tee ristis, tegutseb teenindusjaam (tankla, toitlustus, turismiinfo).

Kõlleste valla keskasula - Krootuse on kujundatud atraktiivsemaks ka turismi seisukohast. Krootuse ajalooline ja looduslik pärand on eksponeeritud tasemel, mis loob külalistele ja vallaelanikele positiivse emotsiooni. Selleks:

- Säilitatud on Krootuse mõisapark.
- Krootuse bussijaama kõrval olev tiigiga maa-ala on kujundatud küla keskpargiks.
- Orupedastiku ala on korrastatud puhkealaks ning kujundatud parkmetsaks.
- Krootusel tegutseb elanike ja külaliste soovidele ja vajadustele vastav toitlustusasutus.

Loodus- ja muinsuskaitse on tasemel, mis tagab vallas elutsevate haruldaste liikide, väärtuslike elupaikade, muinsuskaitse objektide ja muude valla, maakonna või Eesti jaoks oluliste objektide ja nähtuste säilimise. Kõlleste vallas elavad ning valda külastavad inimesed hoiavad, kaitsevad loodust. Kõlleste valda tuntakse tema hästi säilinud looduse ja kultuuriväärtuslike objektide poolest. Selleks:

- Looduskaitsealad ja loodusväärtusega alad ning objektid on kaardistatud ja neile on koostatud kaitsekorralduskava.
- Looduskaitsealad ja –objektid, mille külastamine on lubatud on märgistatud ja viitadega varustatud.

- Muinsuskaitse väärtusega objektid on tähistatud ja nende ümbrus vastavalt korrastatud.

D. Arenguvõimeline vald

Valla kolme arenguprioriteediga seatud eesmärkide saavutamiseks on vajalikud teatud üldised toimingud ilma milleta tegevused ei suuda täielikult oma eesmärki täita. Sellised tegevused on mainekujundus, haldussuutlikkuse tõstmine, vallaametnike ja –teenistujate pidev täiendkoolitus jms. Need tegevused võimaldavad

- Luua vallale selge, positiivse ja ainuomase maine;
- Tugevdada vallaelanike paigaga seotud identiteeti;
- Tagada valla püsimise avalikkuse positiivse tähelepanu all;
- Tagada vallaelanikele aktuaalne ja adekvaatne teabe;
- Tagada valla head suhted Euroopa Liidu ning muu maailma riikidega.

Selleks:

- Perioodiliselt ilmub valla ajaleht. Ajalehe toimetamisse on haaratud kõik valla huvigrupid.
- Perioodiliselt avaldatakse informatsiooni valla arengu ja tegevuste kohta maakonna- ja riiklikes ajakirjandusväljaannetes.
- Kirjastatud on valda tutvustavad infomaterjalid.
- Valla interneti kodulehekülge aktualiseeritakse järjepidevalt. Valla ettevõtetel, kodanikeühendustel ja muudel organisatsioonidel on olemas interneti koduleheküljed.
- Vallaametnikud osalevad pidevalt täiendkoolitustel.
- Vallaametnikud on varustatud kaasaegsete ja tööks vajalike töövahenditega.
- Vallal on sõprusomavalitsused vähemalt kolmes Euroopa Liidu liikmesriigis ning Venemaal. Sõprusomavalitsustega toimub tihe teabe- ja kultuurivahetus.

IV OSA. TEGEVUSKAVA AASTATEL 2014 – 2018

Tegevus	Eelarve prognoos (EUR)						Rahastajad
	2014	2015	2016	2017	2018	KOKKU	
Kultuur, Haridus, Sotsiaal	0	0	0	0	0	0	
Krootuse hooldekodu renoveerimine	35400	0	0	0	1000	36400	Kõlleste vald, EL str.fondid, Riigieelarve, RIP
Hooldekodu õue haljastuse ja aia korrastamine , aiapaviljoni rajamine	3000	2000	1000	1000	2500	9 500	Kõlleste vald
Tuletõrjesignalisatsiooni täiendamine	0	800	0		0	800	Kõlleste vald, EAS
Täiend- ja ümberõppe korraldamine töötuse seisukohalt riskigruppi kuuluvatele vallaelanikele	0	400	400	650	650	2 100	Kõlleste vald, Tööturuamet, EL struktuurifondid
Kõlleste rahvamaja rekonstrueerimine:	0	3000	0	5000	0	8 000	Kõlleste vald, EL struktuurifondid, Pria

Saali ja abiruumide sisustamine, heli - ja valgustehnika soetamine	0	2200	0	2100	0	4 300	Kõlleste vald, EL struktuurifondid, Pria
Krootuse rahvamajja kino näitamise võimaluste parandamine	0	0	1500	0	0	1 500	Kultuuriministeerium, Kõlleste vald
Krootuse Põhikooli remont:	2000	3000	3000	2500	4000	14 500	EL struktuurifondid, Kõlleste vald
Aula renoveerimine	0	0	2000	0	0	2 000	Kõlleste vald
Katuse vahetamine		12 000				12 000	EAS, EL struktuurifondid
Keldriruumide renoveerimine, ventilatsioon	3000	0	0	8000	0	11 000	Kõlleste vald. Pria, EAS
Sanitaarsõlmede remont	0	0	3300	0	0	3 300	Kõlleste vald
Kooli tuletõrjesignalisatsioon, avariivalgustus, kohtvalgustus ja ventilatsioon	2000	0	0	1400	0	3 400	Kõlleste vald. Pria, EAS
Võimla põranda renoveerimine	0	1 000	15000	0	0	16 000	Kõlleste vald. Pria, EAS, EL struktuurifond

Võimla seinte, valgustuse ja lava renoveerimine	2000	5000	0	3500	0	10 500	Kõlleste vald, Pria, EAS, EL struktuurifond
Riietusruumide kaasajastamine	0	0	1500	0	0	1 500	Kõlleste vald
Krootuse kooli võimla jõusaal	2000	0	1000	0	2000	5 000	Kõlleste vald
Krootuse vahetusse lähedusse suusaradade rajamine ja hooldamine	1000	1000	1000	1000	0	4 000	Hasartmängumaksu nõukogu, Kõlleste vald
Töõharjutuskeskuse ventilatsiooni rajamine	0	0	7000	0	0	7 000	Kõlleste vald, EL struktuurifondid, Kultuuriministeerium
Noortekeskuse rajamine	1500	0	0	0	20000	21 500	Hasartmängumaksu nõukogu, Kõlleste vald, EL struktuurifondid
Suvised õpilasmaleva korraldamine	2000	2000	2000	2000	2500	10 500	Kõlleste vald
Kultuuriürituste, külapäevade korraldamine:	3500	3500	4000	4000	4000	19 000	Kultuuriministeerium, SA Põlvamaa Kultuur, Kõlleste vald, Kultuurkapital
Vesi, küte, kanalisatsioon						166 300	

Kõlleste valla ühisveevärgi ja kanalisatsiooni kava	0	0	0	1200	0	1 200	Kõlleste vald
Prangli küla korterelamute veevarustuse säilitamine. Pumbamaja renoveerimine.	0	600	0	2500	0	3 100	Kõlleste vald, EL struktuurifondid
Ihamaru puurkaevu korrastamine	0	0	0	0	2000	2 000	Kõlleste vald, EL Struktuurifondid
Krootuse asula vee - ja kanalisatsioonisüsteemi väljaehitamine	0	0	2000	84000	0	86 000	Kõlleste vald, Keskkonnainvesteeringute keskus, EL struktuurifondid
Ihamaru küla kanalisatsiooni väljaehitamine	0	0	8000	0	25 000	33 000	Kõlleste vald, Keskkonnainvesteeringute keskus, EL struktuurifondid
Krootuse katlamaja korstna lammutamine ja uue ehitamine	30 000	0	0	0	0	30 000	Kõlleste vald, Keskkonnainvesteeringute keskus, EL struktuurifondid
Krootuse katlamaja katuse vahetamine	0	11000	0	0	0	11 000	Kõlleste vald
Jäätmemajandus						29 050	

Ohtlike jäätmete kogumispunkti tühjendamine ja ringi korraldamine	1500	1500	1800	1800	1800	8 400	Keskonnainvesteeringute Keskus, Kõlleste vald
Jäätmejaama, kogumispunktide tühjendamine, hooldus	3500	3500	3500	3500	3500	17 500	Kõlleste vald, KIK
Koristuspäevade korraldamine	250	300	400	300	300	1 550	Kõlleste vald
Pakendijäätmete konteinerite korrastamine	200	200	400	400	400	1 600	Kõlleste vald, ETO, Pakendiringlus
Külad ja omaalgatus	0	0	0	0	0	27 340	
Prangli külakeskuse tegevuse korraldamine ja laiendamine	1400	1400	1400	1800	1800	7 800	Kõlleste vald
Külade omaalgatuse toetamine ja külakogukonna arendamine	1140	1200	1400	1600	2000	7 340	Kõlleste vald, EAS, PRIA
Häätaru seltsimaja tegevuse toetamine	400	400	400	400	400	2 000	Kõlleste vald
Krootuse külas laste mänguväljaku laiendamine, hooldus	3000	1000	1 200	2500	2500	10 200	Kõlleste vald, EAS, PRIA
Teed, tänavad	0	0	0	0	0	373 400	

Krootuse küla tänavate arendamine ja mustkatte alla viimine	0	0	12000	12000	12000	36 000	Kõlleste vald
Vallateede äärte korrastamine: puhastamine võsast, niitmine	2000	2000	2000	2000	2000	10 000	Kõlleste vald
Vallateede soetamine ja avalikuks kasutamiseks lepingute sõlmimine	200	2000	500	500	500	3 700	Kõlleste vald
Vallateedele täiendava katte vedu ja holdus	10 000	10000	10000	12000	12000	54 000	Kõlleste vald
Ihamaru küla valgustuse arendamine	3000	4000	0	0	0	7 000	Kõlleste vald
Krootuse bussijaama renoveerimine	0	0	1200	0	0	1 200	Kõlleste vald
Kootuse tänavate valgustuse laiendamine ja hooldamine	2000	1500	4500	1500	2000	11 500	Kõlleste vald
Krootuse – Häätaru – Karilatsi kruusatee mustkatte alla viimine	0	0	0	0	0	0	Kõlleste vald, Maanteeamet
Kergliiklusteede võrgustiku väljaarendamine:							

Krootuse – Ihamaru	0	0		0	0	0	EAS, Rik, EU
Ihamaru - Aarna	0	0	0	0	0	0	EAS, Rik. EU
Krootuse-Tuulemäe	0	0	0	0	0	0	EAS, Rik, EU
Krootuse – Palutaja (Tuleviku)	0	0	0	0	0	0	EAS, Rik. EU
Postitee äärde kergliiklustee projekteerimine ja rajamine	0	0	10000	0	240 000	250 000	EAS, Kõlleste vald, Rik
Side, energia						10 396	
Ihamaru, Prangli, Krootuse ja Karilatsi avaliku internetipunkti täiendamine ja hooldus	150	150	1300	1800	1500	4 900	Kõlleste vald
Avaliku wifi leviala arendamine Krootuse ja Ihamaru külas	0	0	3196	0	0	3 196	Kõlleste vald, EL struktuurifondid
Optilise sidekaabli rajamine Prangli, Krootuse , Ihamaru	1000	0	0	400	0	1 400	Kõlleste vald , EL struktuurifondid, Riik
Tuuleenergia arendamine valla territooriumil	0	0	0	500	0	500	Erakapital, EL struktuurifondid, Kõlleste vald
Hüdroenergia arendamine	0	0	400	0	0	400	Erakapital, EL struktuurifondid, Kõlleste vald

Turismiarendus						58 150	
Krootuse mõisapargi tervendamine	500	750	800	800	1200	4 050	Kõlleste vald
Laululava renoveerimine	0	8600	0	0	0	8 600	
Avaliku pargi laiendamine Krootusele bussijaama kõrvale tiigi ümber	0	800	2000	150	200	3 150	Kõlleste vald
Mõisakeldri restaureerimine	400	1500	0	0	0	1 900	
Krootuse paisjärve puhastamine ja laiendamine	0	0	5 000	0	0	5 000	Kõlleste vald, EL Struktuurifondid, KIK, PRIA
Krootuse sigala tiigi puhastamine	0	0	0	13000	0	13 000	Kõlleste vald, KIK, erakapital
Orupedastiku ala korrastamine õppe – , puhkealaks	800	2500	2800	2500	3000	11 600	Kõlleste vald, EL Struktuurifondid, Keskkonnainvesteeringute Keskus
Discolfi – ja jalgratta raja rajamine.	0	8000	0	0	2500	10 500	Kõlleste vald, EL struktuurifondid, Leader
Postitee arendamine	300	300	450	500	1200	2 750	
Janokjärve supluskoha taastamine:	0	0	0	2500	0	2 500	Kõlleste vald, erakapital, EL struktuurifondid
Krootuse supluskoha arendamine:	0	250	650	0	3500	4 400	Kõlleste vald

Sahkri järve tammi taastamine	0	0	0	1200	0	1 200	Kõlleste vald, KIK, erakapital
Ettevõtlus						41 100	
Ettevõtlusalaste koolituste korraldamine alustavatele- ja väikeettevõtetele	350	1200	1200	1300	1500	5 550	Kõlleste vald, EL struktuurifondid, EAS
Krootusele toitlustusettevõtte rajamise soodustamine	0	400	500	1500	0	2 400	Erakapital, Kõlleste vald
Multifunktsionaalse tankla rajamine Ihamarusse Postitee ja Põlva-Krootuse-Saverna tee risti	0	0	0	800	0	800	Erakapital, EL struktuurifondid, Kõlleste vald
Ettevõtluseks sobivate alade määratlemine ning alade detailplaneeringu koostamine	0	0	0	400	0	400	Kõlleste vald
Infrastruktuuride rajamine ettevõtlusaladele	0	0	0	0	15000	15 000	Kõlleste vald, EAS

Kasutuskõlbmatute omanikuta hoonete lammutamine	2500	3000	3000	4000	4000	16 500	Kõlleste vald, EL struktuurifondid
Prangli endiste põllumajandushoonetele kasutuse leidmine	0	0	450	0	0	450	Kõlleste vald, EAS
Elamumajanduse arendamine:	0	0	0	0	0	60 580	Kõlleste vald, EL struktuurifondid, erakapital
Elamuehituseks sobivate alade määratlemine ning alade detailplaneeringu koostamine,	0	640	640	0	0	1 280	Kõlleste vald
Infrastruktuuri rajamine elamualadele	400	3000	3000	8000	8000	22 400	Kõlleste vald, EL struktuurifondid
Kortermaja renoveerimine	25000	10000	100	100	100	35 300	Kõlleste vald, EAS
Kruntide rajamine Krootusele	400	600	600	0	0	1 600	Kõlleste vald, EL struktuurifondid
Päästekomando tegevus ja auto hooldus	900	1 900	1 900	1 900	1 900	8 500	Kõlleste vald, Päästeamet.
KOKKU	148290	120090	133386	202500	389450	774 816	