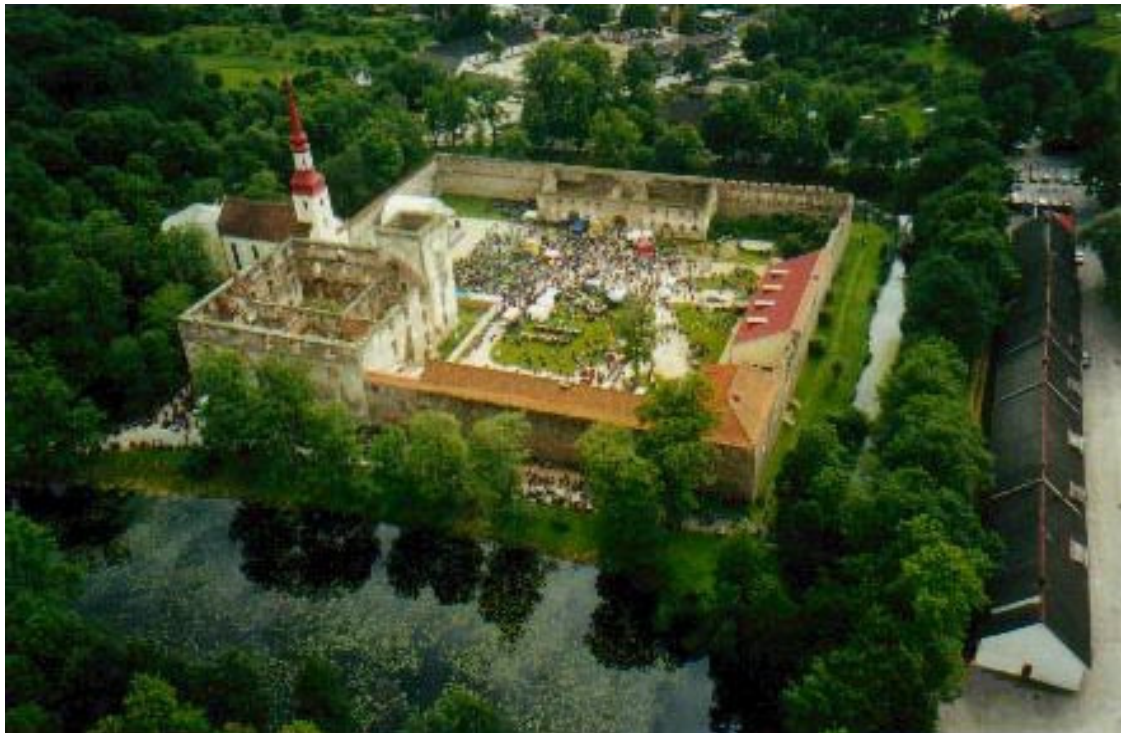


Põltsamaa Linnavolikogu
Põltsamaa Linnavalitsus

PÕLTSAMAA LINNA ARENGUKAVA 2012-2033



Põltsamaa 2014

Sisukord

Sissejuhatus.....	4
1. Põltsamaa linna hetkeolukorra analüüs.....	5
1.1 Võimestavad arengudokumendid.....	5
1.2 Ajalugu ja paiknemine	8
1.3 Rahvastik.....	10
1.4 Ettevõtlus	13
1.5 Haridus.....	16
1.5.1 Alusharidus	17
1.5.2 Põhi- ja keskharidus.....	18
1.5.3 Huviharidus.....	19
1.5.4 Täiskasvanuharidus.....	21
1.5.5 Noorsootöö.....	22
1.6 Kultuur	24
1.7 Sport.....	26
1.8 Turism	27
1.9 Tervishoid, sotsiaalhoolekanne ja turvalisus	30
1.9.1 Tervishoid	30
1.9.2 Sotsiaalhoolekanne	31
1.9.3 Turvalisus.....	35
1.10 Tehniline infrastruktuur	38
1.10.1 Teed, tänavad ja tänavavalgustus.....	38
1.10.2 Veevarustus ja kanalisatsioon	39
1.10.3 Elamumajandus ja uusehitised, ehitustegevus	39
1.11 Keskkond ja jäätmemajandus	41
1.12 Põltsamaa linna haldus.....	43
2. Põltsamaa linna olukorra koondhinnang.....	46
2.1 Põltsamaa linna hetkeolukorra SWOT-analüüs	46
2.2 Põltsamaa linna arengueelduste kokkuvõte	47
3. Põltsamaa linna visioon 2033, arengumudel, arendamise põhimõtted ning strateegilised eesmärgid ja läbimurde suunad.....	49
3.1 Põltsamaa linna tulevikuvision aastaks 2033.....	49
3.2 Põltsamaa arengumudel	49
3.3 Põltsamaa arendamise põhimõtted.....	49
3.4 Strateegilised eesmärgid	51
3.5 Läbimurde suunad.....	51
4. Põltsamaa linna tegevuskava	52
4.1 Tegevuskava alused ja ülesehitus	52
4.2 Põltsamaa linna tegevuskava aastateks 2014-2020.....	55
5. Arengukava elluviimise tulemuslikkus ja seire	56
Kasutatud materjalid	57
Lisad.....	59
Lisa 1 Põltsamaa linna arengukava koostamisest osavõtjad (2009)	59
Lisa 2 Põltsamaa linnas asuvad kultuurimälestised.....	59

Tabelite loetelu

Tabel 1 Põltsamaa elanike arvu muutus vanusegrupiti aastate 2008-2014 lõikes (1. jaanuari seisuga).....	12
Tabel 2 Põltsamaa linna elanike arv 2007. ja 2014. aasta võrdluses (1. jaanuari seisuga)	12
Tabel 3 Jõgevamaa ettevõtted haldusüksuse ja töötajate arvu järgi 2013. aastal	14
Tabel 4 Elanikkonna tulude teenimine piirkonniti 2013. a.....	15
Tabel 5 Olulisemad Põltsamaa piirkonna ettevõtted 2012. aasta seisuga.....	15
Tabel 6 Toimepandud väärted Jõgeva maakonnas	36
Tabel 7 Põltsamaa linna majapidamiste loend 2013. aasta seisuga	39
Tabel 8 Põltsamaa linna SWOT-analüüs	46

Jooniste loetelu

Joonis 1 Põltsamaa linna paiknemine Kesk-Eestis	9
Joonis 2 Põltsamaa lähiümbruse maanteede kasutussageduste kaart.	10
Joonis 3 Põltsamaa linna rahvastiku dünaamika 2001-2014 (1. jaanuari seisuga).	11
Joonis 4 Põltsamaa linna rahvastikusündmused ja iibed 2001-2013 (31. detsembri seisuga).	11
Joonis 5 Põltsamaa linna rahvastikupüramiid 2004. ja 2014. aasta võrdluses (1. jaanuari seisuga).....	13
Joonis 6 Keskmine registreeritud töötus Põltsamaa linnas aastatel 2008-2014.....	33
Joonis 7 Toimetulekutoetuse maksmine Põltsamaa linnas aastatel 2008-2013.....	33
Joonis 8 Põltsamaa konstaablijaoskonna ametnike poolt läbi viidud väärteomenetlused aastatel 2007-2013.	36
Joonis 9 Registreeritud kuritegude avastamine Jõgeva maakonnas 2005-2013.	37
Joonis 10 Põltsamaa piirkonna omavalitsusüksuste territooriumitel toimepandud kuritegude arv aastatel 2007-2013.	37
Joonis 11 Põltsamaa linna strateegilise arendamise mudel.....	49

Sissejuhatus

Kohaliku omavalitsuse arengukava koostamise nõude sätestab kohaliku omavalitsuse korralduse seaduse (KOKS) § 37, milles määratletakse arengukava mõiste, tuuakse välja selle seosed teiste arenguliste dokumentidega ning sätestatakse arengu kavandamisel ja arengukava elluviimisel nõutavad toimingud. Pikemaajaliste varaliste kohustuste või nende kavandamise puhul peab arengukava olema koostatud kohustuste perioodi sammuga. Eelnev kinnitab, et arengukava on Põltsamaa linna strateegiline töödokument, mis loob raamistiku linna tuleviku kujundamiseks ja selle tarvis ressurside paigutamiseks.

Arengu kavandamine on pidev protsess ja käesolev arengukava on edasiarendus Põltsamaa linna arengukavast aastateks 2007–2011. Käesoleva arengukava koostamise aluseks on Põltsamaa linnavolikogu otsus nr 116 17. juunist 2008. Arengukava annab suunised Põltsamaa linna arengueelduste realiseerimiseks, arvestades olemasolevat olukorda ja võimalikke trende. Välja tuuakse strateegilised arenguülesanded, mille saavutamisele tuleks linna juhtimises lähematel aastatel keskenduda; lähtuvalt vajadusest saavutada ladus elukorraldus ja Põltsamaa linna ning laiemalt Põltsamaa piirkonna elanike elukvaliteedi paranemine. Arengukava uuendamise käigus analüüsiti kehtivaid arengukavasid, viidi läbi teemarühmade koosolekuid ja ühisseminare, millest olid oodatud osa võtma kõik Põltsamaa arengust huvitatud (arengukava koostamises osalenute nimekiri on toodud lisas 1). Töö käigus ajakohastati linna üldiseloostust, koostati linna arengumudel ja linna tegevuskava. Arengukava koostamisel olid abiks Konsultatsiooni- ja Koolituskeskus Geomedia projektijuht Kalle Jagula ja konsultant Rivo Noorkõiv. Arengukava hetkeolukorda uuendati 2012. ja 2014. aasta suvel.

Põltsamaa linna arengukava koosneb kolmest omavahel seotud osast. Esimene osa, „Põltsamaa linna hetkeolukorra analüüs“, annab pildi linna olulisematest eluvaldkondadest 2014. aasta seisuga. Olukorra analüüs on aluseks omavalitsuse arengutaseme hindamisele ja edasiste arengumeetmete kavandamisele soovitud suunas liikumisel.

Teine osa, „Põltsamaa linna olukorra koondhinnang“, sätestab linna pikemaajalised arengusuunad ja prioriteedid. See osa sisaldab linna olukorra üldhinnangut (SWOT-analüüsi).

Kolmas osa määratleb Põltsamaa tulevikuvisioni aastaks 2033. Esitatakse visioon ja strateegilised läbimurde suunad. Strateegia sisaldab linna arengumudelit.

Neljas osa, „Põltsamaa linna tegevuskava“, sätestab konkreetsete tegevused ja projektid aastateks 2014 - 2020, mis on kavandatud linna arengustrateegia elluviimiseks. Tegevuskava sisaldab linna olulisemate eluvaldkondade lõikes eesmärgid ja ülesanded, mis on vaja täita strateegiliste eesmärkide saavutamiseks. Samuti on tegevuste juures toodud ära nende hinnangulised maksumused ja võimalikud rahastamisallikad. Kuna tegevuskava sisaldab kõiki tegevusvajadusi eesmärkide saavutamiseks, siis on eeldatavad vajaminevad rahalised vahendid perioodiks 2014-2020 kindlasti suuremad kui Põltsamaa linna eelarve seda

võimaldab. Selline olukord on tingitud kohalike omavalitsuste rahastamise praktikast, kus kohaliku omavalitsuse üksuse eelarve sõltub oluliselt riigi poolt eraldatavatest vahenditest, mis omakorda raskendab tegevuskava elluviimise katteallikate kavandamist. Seega tuleb linna tegevuskavas esitatud tegevusi ja projekte käsitleda indikatiivsetena. Nende konkreetne elluviimise aeg ja rahastamine selgub tööde läbiviimisel. Iga järgneva aasta konkreetset elluviidavad tegevused määratletakse koos igaaastase linna eelarve koostamisega.

Põltsamaa linna arengukava koostati 2009. aasta kevadel. See on perioodil, millal alles hakkas omavalitsuste üksustes ilmema majanduskriisi mõju. Kuna pole selge kaua majanduslangus veel kestab, siis võib see tuua kaasa ka muutusi linna tegevuskava realiseerimisel. Sellest lähtuvalt on oluline jätkuv töö tegevuskavaga, et luua võimalikud parimad lahendid Põltsamaa linna investeringute saamiseks. Arengukava tegijad tänavad kõiki, kes andsid oma panuse käesoleva arengukava koostamisse.

1. Põltsamaa linna hetkeolukorra analüüs

1.1 Võimestavad arengudokumendid

Põltsamaa linna arengukava on seostatud teiste Põltsamaa linna ja Jõgeva maakonna arengut iseloomustavate uuringutega, arenguliste dokumentide ja valdkondlike strateegiatega. Kõikide viidatavate ja edaspidi käsitletavate dokumentide ühendavaks lüliks on sotsiaalmajandusliku arengu formaalne ja koordineeritud elluviimise tagamine kohaliku omavalitsuse tasandil, mis võtab arvesse Jõgevamaa arenguliste dokumentide seisukohti. Nendest olulisemad on järgnevalt lühidalt esitatud.

- **Üleriigilised planeeringud „[Eesti 2010](#)“ ja „[Eesti 2030+](#)“**

Üleriigilises planeeringus „**Eesti 2010**“ on põhirõhk asetatud tasakaalustatud ja jätkusuutliku ruumilise arengu kontseptsiooni kujundamisele ja selle alusel üleriigiliste ruumistruktuuride koordineerimisele. Koostamise lõpustaadiumis oleva üleriigilise planeeringu „**Eesti 2030+**“ eesmärgiks on Eesti piires tagada otstarbekam ruumikasutus, mis järgib tasakaalustatud ja kestliku arengu põhimõtteid. Linnadega seonduvalt tuleb nende planeerimisel säilitada kompaktsus ning linnakeskuste arendamisel tuleks tähelepanu suunata kvaliteetse, esteetiliselt ja arhitektuurselt nauditava ning tiheda teeninduskohtade võrgustikuga avaliku linnaruumi väljakujundamisele.

- **[Jõgeva maakonnaplaneering 1998](#)**

Maakonnaplaneeringu lähteseisukohaks on Jõgevamaa ruumistruktuuri kujundamine viisil, kus kõikides maakonna piirkondades, sõltumata halduspiiridest, oleksid elanikel võrdväärsed elamistingimused. Seejuures arvestatakse rahvastiku, looduslike tingimuste, keskkonnakaitse, majanduse, infrastruktuuri ning sotsiaal- ja kultuurielu omavaheliste seostega. Planeeringus piirkondliku keskusena määratletud Põltsamaa linnas püütakse tagada ruumistruktuuri kujundamisega majanduslik efektiivsus ja

stabiilsus, arengu kavandamisel püütakse toetada piirkonna jaoks tähtsate teenindusfunktsioonide arengut, konkurentsivõimelise ettevõtluse tekkimist, töökohtade ja tööjõu pakkumise omavahelist tasakaalu ning kvaliteetse elukeskkonna säilimist ja kujunemist.

- [Jõgeva maakonnaplaneeringu teemaplaneering. Maakonna sotsiaalne infrastruktuur 2009 – 2015](#)

Sotsiaalse infrastruktuuri planeering on lähtedokumentiks käsitletavate esmatasandi, täiendavate ja maakondlike teenustevaldkondade korraldamiseks, milles pakutakse lahendusi, et tagada teenuste kättesaadavus maakonna kõigis piirkondades. Põltsamaa linna vaadeldakse eelkõige kui piirkondlikku teeninduskeskust (nt ühistranspordi ühendussõlm, perearstiteenuste osutaja, pangateenuste pakkuja).

- [Jõgeva maakonnaplaneeringu teemaplaneering. Asustust ja maakasutust suunavad keskkonnatingimused](#)

Antud planeering suunab asustust ja maakasutust, lähtudes keskkonnaseisundist ning inimeste vajadustest, säilitades sealjuures funktsionaalse rohelise võrgustiku ning väärtuslikke maastikke. Põltsamaa linnaga seonduvalt on oluline tagada kultuurilis-ajaloolised ja rekreatsioonilised väärtused ning identiteediväärtus: Põltsamaa kesklinn oma hoolitsetud parkidega, ordulinnuse varemed, linnas asuvad kirikud, rosaarium ning muuseum.

- [Jõgevamaa arengustrateegia 2020+](#)

Jõgeva maakonna arengudokumentis „Jõgevamaa arengustrateegia 2020+“ antakse ülevaated erinevatest valdkondadest, nende probleemidest ja võimalikest lahendustest. Esitatakse kaks strateegilist eesmärki: maakonna elanike heaolu kasv ja selle saavutamiseks seatud ülesanded ning rahvastiku jätkusuutlik taastootmine ning selle tagamiseks astutavad sammud. Põltsamaa linnaga seonduvalt peetakse oluliseks Põltsamaa kui piirkondliku tõmbekeskuse väljaarendamist, mille raames töötatakse välja ja arendatakse ühiseid avalikke teenuseid. Maakondlikul tasandil on oluline Põltsamaa linnuse turundamine koostöös teiste Eesti linnustega.

- [Põltsamaa linna üldplaneering 1998](#)

Kuna Põltsamaa linna üldplaneering on koostatud AS Entec poolt 1998. aastal ning on üks esimesi Jõgeva maakonna üldplaneeringuid üldse, olles olnud kehtiv juba 15 aastat, siis on vajalik alustada uue üldplaneeringu koostamisega 2014. aastal. Linna üldplaneering on vananenud ega vasta enam tegelikule olukorrale ega linna vajadustele. Jõgeva Maavalitsus on 2011. aastal koostanud ülevaate Jõgeva maakonnaplaneeringust ja maakonnaplaneeringu teemaplaneeringust, milles on välja toonud Põltsamaa linna üldplaneeringu uuendamise vajaduse. Üldplaneeringut on tegelikkuses muudetud detailplaneeringute kaudu mitmeid kordi ning see ei kajasta enam Põltsamaa linna tegelikku olukorda. Üldplaneeringu koostaja leidmiseks

korraldab linnamajandusosakond riigihanke. Kuna tööde maksumus on suur, siis on mõistlik jaotada planeeringu koostamine mitme eelarveaasta vahel.

- **4P ehk Põltsamaa linna, Põltsamaa, Puurmani ja Pajusi valla turismi arengukava 2007–2013**

Dokumendis esitatakse turismi kui majandusharu tasakaalustatud arengu strateegia ja tegevuskava neljas kohaliku omavalitsuse üksuses. Hetkeolukorra analüüsis, vajadustest ja arenguvõimalustest lähtuv 4P omavalitsuste ühine turismiettevõtluse alane visioon näeb ette kvaliteetset ja aastaringselt atraktiivset turismielamust pakkuva piirkonna väljaarendamist. Visiooni saavutamiseks on vajalik viia ellu kolm aspekti, mis on kõik suuremal või vähemal määral seotud ka Põltsamaa linnaga. Esiteks on kultuuriturismi teenuste pakkumiseks vajalik välja arendada Põltsamaa loss ja Puurmani mõis. Teiseks on aktiivse puhkuse teenuste pakkumiseks vajalik ehitada Kamari veesuusakeskus, Kõpu veehoidla ja Kuningamäe tervisekeskus. Kolmandaks on loodusturismi teenuste pakkumiseks oluline korrastada Põltsamaa ja Pedja jõe avalikud puhkekohad, Roosiaed ning piirkonna pargid. Olulisimaks linna arengut puudutavaks eesmärgiks dokumendis on Põltsamaa lossi täielik renoveerimine aastaks 2013, kuid arvestades olemasolevaid vahendeid pole see ettenähtud ajaga realselt teostatav.

- **Jõgeva maakonna noorsootöö arengukava 2008–2013**

Arengukavas eesmärgistatakse noore isiksuse mitmekülgne areng läbi noorsootöö mitmekesisuse, kättesaadavuse ja teenuste kvaliteedi suurendamise. Arengukava keskendub noorsootöö tegevuste suunajate töö parendamisele: Jõgeva maavalitsus, kohalikud omavalitsused, noortekeskused. Nähakse vajadust luua noortetoad ja atraktiivsed vaba aja keskused, mille tegemistes lööksid kaasa noorteklubid, külaseltsid, koguduste noorsootöö rühmad, noorteühendused, noorteorganisatsioonid, noortekogud, nõustamis- ja teavitamiskeskused ning huvikoolid.

- **Jõgevamaa Koostöökoja tegevuspiirkonna arengustrateegia 2008–2013**

MTÜ Jõgevamaa Koostöökoja arengukava tugineb Euroopa Komisjoni LEADER algatusel. Kuna LEADER+ meetme IV-telje kohalikesse tegevusgruppidesse, nagu ka eelnevate Leader tegevuste puhul, ei saa kuuluda linnad, siis Põltsamaa saab võimestust läbi peamiste koostööpartnerite – Põltsamaa, Pajusi ja Puurmani valla – arengulisest tegevusest. Leader tegevusgrupp on seadnud endale kaks peamist eesmärki: elukeskkonna parendamine ning maaettevõtluse mitmekesistamine. Eesmärkide saavutamise meetmetest on enamus otseselt või kaudselt seostatavad ka Põltsamaa linna kui kohaliku piirkonna keskusega (nt kogukonnateenuste arendamine, ettevõtetevahelise ühistegevuse loomine, ühisturunduse arendamise toetamine, ettevõtluskeskkonna arendamine jpt).

- [Jõgeva maakonnaplaneeringut täpsustav teemaplaneering „Põhimaantee nr 2 \(E263\) Tallinn-Tartu-Võru-Luhamaa trassi asukoha täpsustamine km 92,0 – 183,0“](#). Vastu võetud Jõgeva maavanema 02.08.2011 korraldusega nr 348.
- [Jõgeva maakonna teemaplaneering „Via Hanseatica arenguvööndi turismiarenduse strateegia \(2007-2020\)“](#).

Põltsamaa linnas on kehtestatud või koostamisel järgmised valdkondlikud arengukavad:

- [Põltsamaa linna ühisveevärgi ja -kanalisatsiooni arendamise kava](#);
- [4P ehk Põltsamaa linna, Põltsamaa, Puurmani ja Pajusi valla turismi arengukava 2007-2013](#);
- SA Põltsamaa Tervis arengukava 2011–2015;
- Põltsamaa Lasteaia Tõruke arengukava 2012–2016;
- [Lasteaia MARI arengukava 2012–2016](#);
- [Põltsamaa Ühisgümnaasiumi arengukava 2011–2016](#);
- [Põltsamaa Kultuurikeskuse arengukava aastateks 2011–2030](#);
- [Põltsamaa linna jäätmekava 2010–2014](#);
- Põltsamaa Muuseumi arengukava 2014–2018 (koostamisel);
- Jõgeva Maakonna Keskraamatukogu arengukava 2013–2033
- [Põltsamaa koostööpiirkonna arengukava aastateks 2011–2020](#).

1.2 Ajalugu ja paiknemine

Põltsamaa on arvatavalt kujunenud muinasaegse Mõhu maakonna keskusesse 1272. a ehitatud ordulinnuse juurde Põltsamaa jõe kaldale. Hiljemalt 1234. a on Mõhus olnud ka kristlik kogudus. Põltsamaalaste eneseteadvust on alati turgutanud asjaolu, et 16. sajandil oli siin mõnda aega Liivimaa kuninga residents – sellest teadmisest on ajendatud ka krooni kujutis Põltsamaa linna vapil. 1599. aasta Poola protokollid räägivad Põltsamaa aleviku taasasutamisest. Erinevates sõdades mitmeid kordi rüüstatud kindlus oli 17. sajandil mehitatud rootsi garnisoniga. Pärast Põhjasõda jäi kindlus pikemaks ajaks varemetesse. 18. sajandi teisel poolel muutis Vene armee erumajor Woldemar Johann von Lauw konvendihoonet luksuslikuks rokokoo-paleeks. Major Lauw ja ta kälimehe, Uue-Põltsamaa omaniku salanõunik Jakob Heinrich von Lilienfeldi koostöös ja konkurentsist sündis Põltsamaa õitseage – saksa päritolu käsitöölised alevikud kummalgi pool jõge, portselani-, peegli- ja puudrivabrikud ning mitmed muud manufaktuurid. Põltsamaa kirikus teenis August Wilhelm Hupel – Eesti kodu-uurimise rajaja. Arst Peter Ernst Wilde pidas vaese rahva jaoks haiglat, apteeki ning meditsiinikooli ja enda asutatud trükikojas Kuningamäel andis välja esimese eestikeelse perioodilise väljaande „Lühhike õppetud“.

19. sajandil kujunes Põltsamaa kihelkonnakoolist rahvusliku liikumise taimelava. Koolijuhataja Gustav Heinrich Beermanni tütar Emilie Rosalie õmbles Eesti Üliõpilaste Seltsile esimese sinimustvalge lipu ning poeg Christoph Wilhelm oli esimene lipu hoidja. Segakoor oli Põltsamaal asutatud 1840. a ja pasunakoor 1865. a. Mõlemas löi aktiivselt kaasa Karl August Hermann, kelle mälestust on Põltsamaal

alati austatud. Põltsamaa Eesti Põllumeeste Seltsist kasvasid 20. sajandi algul välja raamatukogu, ühispank, majandusühing ja piimaühing.

Linnaks nimetati Põltsamaa ametlikult 30. juunil 1926. Samal ajal hoogustus ehitustegevus, rajati hüdroelektrijaam, valgustati linn, sillutati tänavaid, rajati puukool. Värvikamateks tegelasteks olid linnapea Georg Kold, Kaitseliidu pealik, koorijuht ja kooliõpetaja Karl Vervolt, koolijuhid Jaan Põldra ja Ferdinand Rusi, kirikuõpetaja Erik Frey. Teises maailmasõjas hävis ligikaudu 75% linna hoonetest, varemeteks muutus endine kesklinn praegusel Roosisaarel. Aastatel 1950-1962 oli Põltsamaa rajoonikeskus, edaspidi aga on kuulunud Jõgeva rajooni/maakonna koosseisu.

Uuel ärkamisajal tegutses aktiivselt Põltsamaa Muinsuskaitse Selts, kelle eestvedamisel taastati vanu ja püstitati uusi mälestusmärke, taotleti muuseumi asutamist ning korraldati kodukandipäevi. Põltsamaa linna omavalitsuslik staatus taastati 1991. a detsembris.

Paiknemine

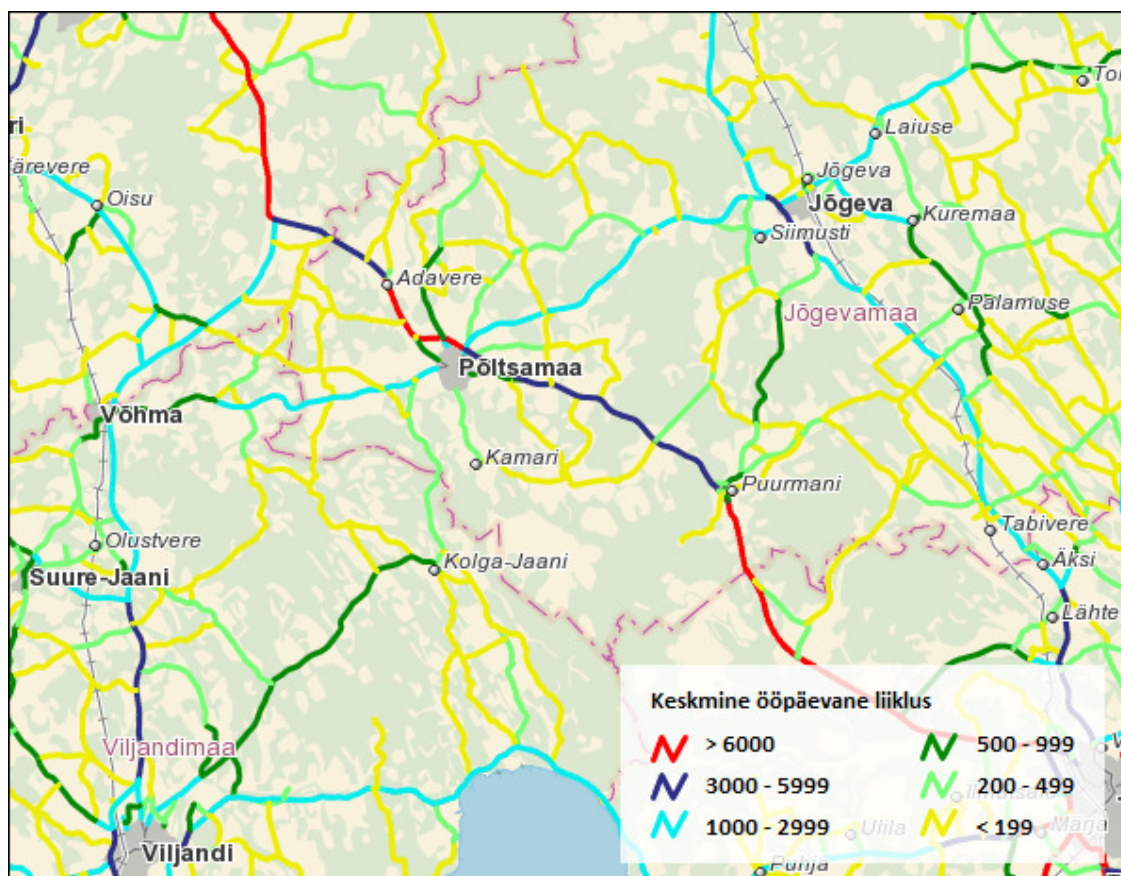
Põltsamaa linn asub Kesk-Eestis (joonis 1), olles Jõgeva maakonna läänepoolseimaks keskuseks, mõjutades oluliselt nii Põltsamaa valla kui ka teiste ümbritsevate valdade (Pajusi, Puurmani, vähemal määral Kolga-Jaani, Imavere ja Kõo valla) arengut. See tähendab, et Põltsamaa linna mõju piirkonna keskuseks ületab tunduvalt Põltsamaa valla piire. Koostöö Põltsamaa linna ning Põltsamaa, Puurmani ja Pajusi valla vahel on väga tihe mitmetes valdkondades: haridus, kultuur, sotsiaalhooldus, tervishoid jne.



Joonis 1 Põltsamaa linna paiknemine Kesk-Eestis

Allikas: Maa-amet (01.07.2012), TÜ geograafia osakond

Põltsamaa linn asub riiklikult tähtsaima Tallinn-Tartu-Võru-Luhamaa ja regionaalse tähtsusega Jõgeva-Põltsamaa ja Põltsamaa-Võhma maantee ristumiskohal (vt joonis 2). Põltsamaa keskne asend Eestis ja hea liiklusgeograafiline paiknemine soodustavad Põltsamaa koostööd kõigi Eesti suuremate linnade ning erinevate piirkondadega. Tallinn, kus asub lähim rahvusvaheline sadam ja lennujaam, on Põltsamaa linnast 127¹ km kaugusel. Lähimad raudteejaamad asuvad Võhmas (26 km läände) ja Jõgeval (30 km kirdesse). Tartu kui lähim regionaalkeskus asub Põltsamaast 59 km kagu suunas.



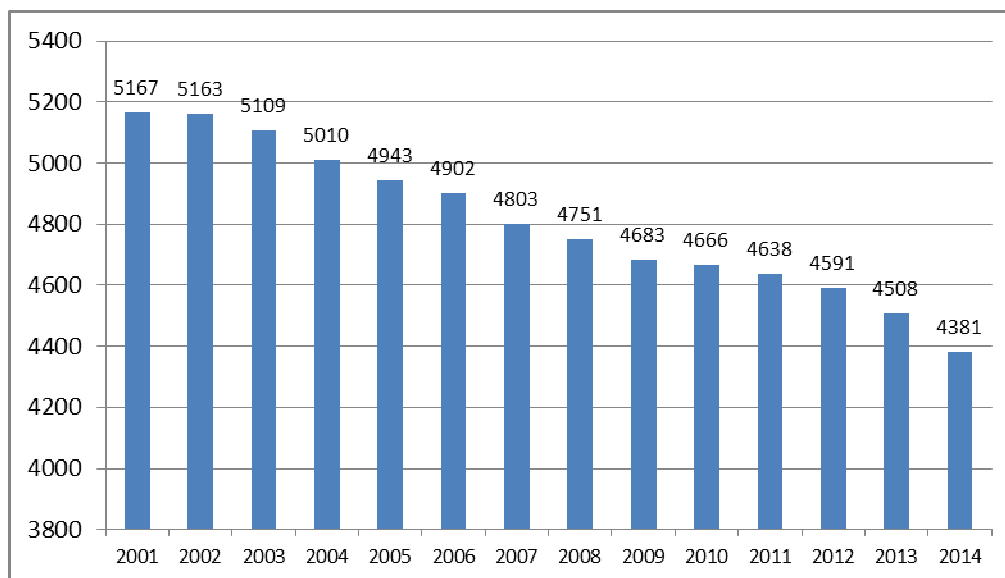
Joonis 2 Põltsamaa lähiumbruse maanteede kasutussageduste kaart.

Allikas: Maa-amet

1.3 Rahvastik

Põltsamaa linna elanike arvu dünaamikat iseloomustab joonis 3.

¹ Allikas: Maanteeamet (www.mnt.ee/kaugus/m)

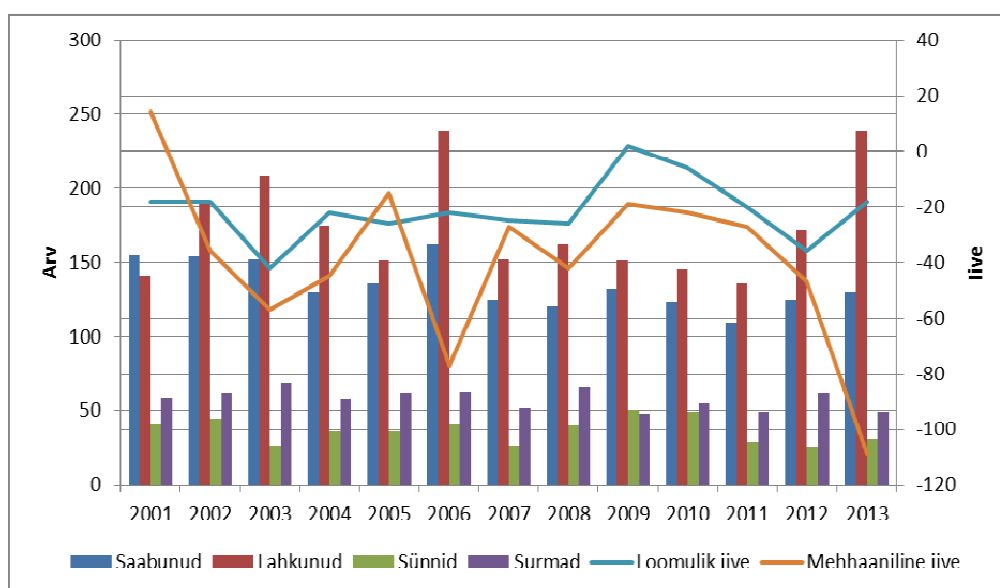


Joonis 3 Põltsamaa linna rahvastiku dünaamika 2001-2014 (1. jaanuari seisuga).

Allikas: Põltsamaa Linnavalitsus

Linna elanike arv on püsivalt vähenenud. Keskmiselt vähenes Põltsamaa linna elanikkond 50 inimese võrra aastas. Vaadeldaval ajaperioodil (2001-2014) on elanike arv kokku vähenenud 786 inimese võrra.

Elanikkonna vähenemise üheks põhjuseks on madal loomulik iive, mis aastatel 2001–2013 (vt joonis 4) on olnud positiivne ainult 2009. aastal. Olulisemaks teguriks on ka linnaelanike väljaränne. Viimase kolmeteistkümneme aasta jooksul on Põltsamaa linn kaotanud negatiivse mehaanilise iibe tõttu keskmiselt 39 inimest aastas. Vaadeldaval perioodil on rändesaldo olnud positiivne ainult 2000. aastate esimestel aastatel ja on siis taas negatiivseks muutunud, suurenedes 2013 aastal 109 inimeseni.



Joonis 4 Põltsamaa linna rahvastikusündmused ja iibed 2001-2013 (31. detsembri seisuga).

Allikas: Põltsamaa Linnavalitsus

Aastatel 2008-2014 on arvuliselt kõige kiiremini vähenenud tööeas (15–64-aastased) elanike arv (tabel 1). Tööealiste elanike arvuline langus on olnud suurim. Eluaastates 7 kuni 15 noorte arv on seevastu vähenenud peaaegu viiendiku võrra. Kui 2009. aastani oli laste arv kahanemas, siis 2010. aastast laste arv kasvas, pöörates 2013 aastal uuesti kahanemisele. Eakate linnakodanike arv on aastatel 2007–2011 vähenenud, kuigi viimasel aastal on märgata tõusu.

Tabel 1 Põltsamaa elanike arvu muutus vanusegrupiti aastate 2008-2014 lõikes (1. jaanuari seisuga)

	2008	2009	2010	2011	2012	2013	2014	Ajaperioodi 2008-2014 muutus
Lapsed 0–6	204	203	258	284	268	223	219	15
Noored 7–15	445	434	432	409	391	349	338	-107
Tööealised 16–64	3026	2973	2938	2916	2885	2833	2707	-319
Eakad 65+	1076	1073	1038	1029	1047	1103	1117	41
Kokku	4751	4683	4666	4638	4591	4508	4381	-370

Allikas: Põltsamaa Linnavalitsus

Elanike arvu võrdlust aastate 2007 ja 2014 lõikes viieaastaste vanuserühmadena kirjeldab tabel 2. Antud ajaperioodil on Põltsamaa linna elanikkond vähenenud 422 inimese võrra. Vähenenud on laste ja noorte kõikide vanuserühmade arv kuni 24-aastasteni, 25–29-aastaste arv on aga kasvanud. Kasvanud on ka 75-aastaste ja vanemaerialiste arv.

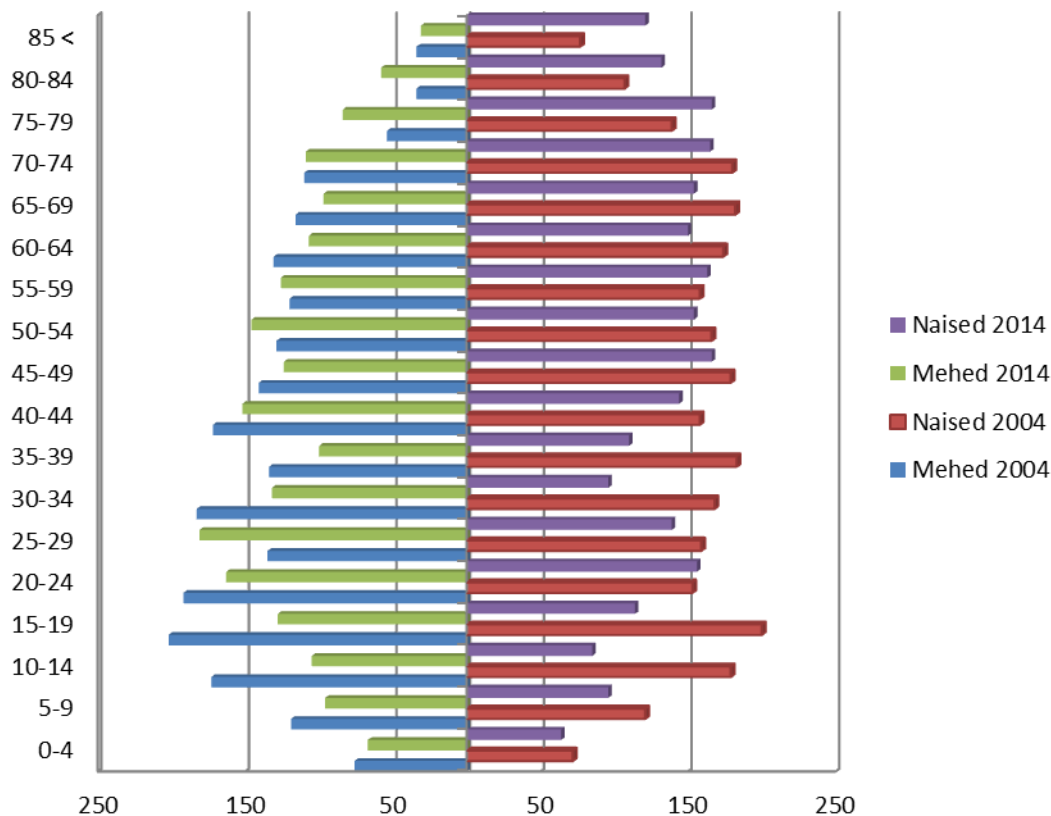
Tabel 2 Põltsamaa linna elanike arv 2007. ja 2014. aasta võrdluses (1. jaanuari seisuga)

Eluaastad	2007	2014	Ajaperioodi 2007-2014 muutus
0 kuni 4	172	131	-41
5 kuni 9	219	192	-27
10 kuni 14	296	190	-106
15 kuni 19	402	242	-160
20 kuni 24	379	319	-60
25 kuni 29	261	320	59
30 kuni 34	282	228	-54
35 kuni 39	329	210	-119
40 kuni 44	311	296	-15
45 kuni 49	310	290	-20
50 kuni 54	290	300	10
55 kuni 59	288	289	1
60 kuni 64	274	257	-17
65 kuni 69	279	251	-28
70 kuni 74	268	274	6
75 kuni 79	215	250	35
80 kuni 84	130	190	60

85 ja vanemad	98	152	54
Kokku	4803	4381	-422

Allikas: Põltsamaa Linnavalitsus

Eelnevalt kirjeldatud rahvastikum muutustest annab parema ülevaate 2000. ja 2012. aasta rahvastikupüramiidi võrdlemine (vt joonis 5). Rahvastikupüramiidi muutuste võrdlemisel on selgesti näha elanike arvu nihkumist vanematesse elanikegruppidesse – nooremate aastakäikude elanike arv on vähenenud ning vanemate oma suurenenud.



Joonis 5 Põltsamaa linna rahvastikupüramiid 2004. ja 2014. aasta võrdluses (1. jaanuari seisuga).

Allikas: Põltsamaa Linnavalitsus

Põltsamaa linna rahvastiku moodustab valdavas osas eestikeelne ja Eesti kodakondsusega, kultuuriliselt võrdlemisi homogeenne rahvastik. Eesti Vabariigis elavate vähemusrahvuste osakaal elanikkonnas on väheoluline.

1.4 Ettevõtlus

Linn teeb igakülgset koostööd ettevõtjatega, et soodustada töökohtade säilimist, uute loomist ja investeeringuid. Põltsamaa piirkonna ettevõtete tutvustamiseks ja ettevõtjate vahelise koostöö arendamiseks on korraldatud Põltsamaa Ettevõtjate Liiduga koostöös piirkonna ettevõtluspäevi. Põltsamaa linna piirkondliku tähtsuse tõttu on linnas asuv ettevõtlus oluline mitte ainult linnaelanikele, vaid siinsed ettevõtted on tööandjaks tervele piirkonnale.

Jõgeva maakonna ettevõtete koguarvu ning selle jagunemist kohaliku omavalitsuse üksuste vahel iseloomustab tabel 3. Põltsamaa linn ja teda ümbritsev Põltsamaa vald koondavad endasse 22% kõikidest Jõgevamaa ettevõtetest. Liites Põltsamaa linnale ja vallale lähimad kohaliku tasandi koostööpartnerid – Pajusi ja Puurmani valla – moodustab piirkonna ettevõtete arv 32% kõigist maakonna ettevõtetest.

Tabel 3 Jõgevamaa ettevõtted haldusüksuse ja töötajate arvu järgi 2013. aastal

	Kokku	Vähem kui 10	10-49	50-249	% koguarvust
Jõgeva maakond	2228	2113	96	19	100
Jõgeva linn	364	334	25	5	16
Jõgeva vald	302	283	16	3	14
Põltsamaa linn	237	217	15	5	11
Põltsamaa vald	235	223	11	1	11
Palamuse vald	183	177	5	1	8
Tabivere vald	142	137	3	2	6
Torma vald	133	125	8	0	6
Pajusi vald	117	113	4	0	5
Pala vald	107	106	1	0	5
Puurmani vald	119	115	2	2	5
Kasepää vald	101	99	2	0	5
Mustvee linn	83	80	3	0	4
Saare vald	105	104	1	0	5

Allikas: Statistikaamet

Põltsamaal on väikelinna kohta mitmekesine majandusstruktuur. Ülekaalukalt on kõige rohkem kaubandusega tegelevaid äriühinguid. Olulised tööandjad on AS Põltsamaa Felix, TÜ Põltsamaa Majandusühistu, Piimandusühistu E-Piim, Kitzinger-Progress AS, AS Puit-Profiil ja Põltsamaa Ühisgümnaasium. Suurimaks tööandjaks Põltsamaal on kohalik omavalitsus koos hallatavate asutustega.

Põltsamaa linna elanike teenitud tulu piirkonniti on esitatud tabelis 4. Linnakodanike oluliseks tuluteenimise kohaks on Põltsamaa linn ise. Maksu- ja Tolliameti andmetel teenitakse kohapeal ligikaudu kolmandik kõikidest tuludest. Umbes pooled maksustatavate tulude lepingutest on sõlmitud Põltsamaal. Kui arvestada elanike Põltsamaa linnas teenitud tuludele lisaks ka Põltsamaa vallas teenitud sissetulekud, siis nimetatud kahe kohaliku omavalitsuse tulud moodustavad kokku 44,6% kogutuludest ja 45,6% maksumaksjate arvust. Vaadeldes elanike teenitud tulusid Jõgevamaa tasandilt (sh Jõgeva linn ja vald), siis moodustavad maakonnas teenitud tulud 49,2% kogusummast, mida teenivad 51% Põltsamaa linna maksumaksjatest.

Teisele kohale jääb Tallinnas teenitud tulu, mis moodustab 26,9% Põltsamaa linnas registreeritud elanike teenitud tuludest. Tartu linna osatähtsus elanike teenimiskohana on võrreldes Tallinnaga ligikaudu neljandiku võrra väiksem, moodustades vaadeldavast rahavoost 6,2%. Ülejäänud Eesti linnad moodustavad vähem kui 1% tuludest.

Tabel 4 Elanikkonna tulude teenimine piirkonniti 2013. a

	Tulu (€), millest kuulub eraldamisele 11,4%	% tulust	Aastane maksumaksjate arv antud piirkonnas	% maksu- maksjatest
Põltsamaa linn	6426336	35,2	978	30,8
Põltsamaa vald	1128410	6,2	200	6,3
Tallinna linn	5473090	30,0	1158	36,4
Tartu linn	1256979	6,9	195	6,1
Harjumaa*	883260	4,8	128	4,0
Järvamaa	879370	4,8	140	4,4
Jõgevamaa**	882538	4,8	145	4,6
Viljandimaa	387133	2,1	72	2,3
Tartumaa***	294693	1,6	46	1,4
Muu	655705	3,6	116	3,7
Kokku	18267514	100,0	3178	100,0

* välja arvatud Tallinna linn

** välja arvatud Põltsamaa linn ja Põltsamaa vald

*** välja arvatud Tartu linn

Allikas: MTA

Tabel 5 esitab suuremad Põltsamaa erasektori tööandjad. Kaks Põltsamaa linna jaoks olulisemat ettevõtet, Põltsamaa Felix AS ja Piimandusühistu E-Piim, tegelevad toiduainete tootmisega. Kümme suuremat linna ettevõtet esindavad laia amplituud tööhõivest, alustades töökohtadega kaubanduses ning lõpetades ehitustarvete tootmisega.

Tabel 5 Olulisemad Põltsamaa piirkonna ettevõtted 2012. aasta seisuga

Ettevõtte	Ettevõtte tegevusalad	Töötajate arv /sh linna maksumaksjad
1. Põltsamaa Felix AS http://www.felix.ee	Puu- ja köögiviljamahla tootmine ja villimine Muude toiduainete tootmine Mujal liigitamata puu- ja köögivilja töötlemine ja säilitamine Veinitootmine Maitseainete ja kastmete tootmine Toiduainete ja jookide tootmine	170/90
2. Piimandusühistu E-Piim http://www.epiim.ee	Piimatoodete tootmine Juustu ja juustutoodete tootmine	160/65
3. A-Selver AS http://www.selver.ee	Jaemüük spetsialiseerimata kauplustes, kus on ülekaalus toidukaubad, joogid ja tubakatooted	30/25
4. Vali Press OÜ http://www.vali.ee	Raamatute trükkimine Trükindus ja selle sidusalad Reklaamtrükkide kujundus ja levi Kirjastamine Muud trükitööd Ajalehtede trükkimine	15/15

5. Konesko AS http://www.konesko.ee	Elektrimootorite ja -generaatorite tootmine Muude metalltoodete tootmine	72/28
6. Puit-Profiil AS http://www.puit-profiil.ee	Puittoodete tootmine	64/29
7. Vikan Estonia AS http://www.vikan.com	Kodutekstiili hulgemüük Muude tekstiiltoodete tootmine	55/33
8. Kitzinger-Progress AS http://www.kitzingerprogress.ee	Puhastus-, kuivatus- ja pakkemasinate tootmine Metallmahutite tootmine Metallitöötlus ja metallpindade katmine Muude metalltoodete ja rauakaupade tootmine Metallkonstruktsioonide tootmine	55/25
9. Põltsamaa Graniit OÜ http://www.poltsamaagraniit.ee	Killustikutootmine kivitöötlemise tootmisjätkidest	15/7
10. Vooremaa Teed AS http://www.vooremaateed.ee	Teede ehitus, remont ja hooldus. Pinnakattetööd ja märgistus	17/13

Allikas: MTA ja ettevõtted

Valdkonna probleemid	Arenguvõimalused
<ul style="list-style-type: none"> ▪ Teede ja tänavate halb olukord ▪ Praeguse ÜVK võimekusele käib tööstusest tulevate heitvete puhastamine hooti üle jõu ▪ Kehtiv üldplaneering ei rahulda praegust maakasutuse vajadust ▪ Kvalifitseeritud tööjõu puudus 	<ul style="list-style-type: none"> ▪ Parandada linna teedevõrku ▪ Viia ellu ühisveevärgi ja -kanalisatsiooni arendamise kavas ettenähtud tegevused ja investeeringud ▪ Uue üldplaneeringu koostamine ▪ Tagada terves linnas gaasitrassiga ühenduse võimalus nii elanikele kui ettevõtjatele

1.5 Haridus

Põltsamaa linna hariduselu on rikas ja pakub noortele, aga ka täiskasvanutele palju võimalusi. Linnas tegutseb kaks lasteaeda ning maakonna suurim kool Põltsamaa Ühisgümnaasium, kus on tugev õpetamise tase. Põltsamaal on väga heal tasemel muusikakool, entusiastlik ja loominguline kunstikool, head tingimused on loodud spordikoolile. Lisaks on linnas mitmed ringid ja huvitegevuse võimalused koolis, kultuurimajas, väiksemates spordiklubides ja seltsides. Mitteformaalset haridust

pakub noortekeskus. Toimib ka täiskasvanuõpe. Huvikoolid õpetavad täiskasvanuid, lisaks korraldavad mõned seltsid õppepäevi ja kursuseid.

Hariduse tuleviku määrab laste arvu muutuse trend. Laste arvu vähenemine mõjutab esimesena lasteaedu. Oluline on hinnata õigesti riske, mis kaasnevad sündimuse languse ja elanike arvu vähenemisega ning sellest lähtuvalt kavandada tegevusi, mis tagaksid konkurentsivõimelise ja jätkusuutliku hariduse andmise jätkumise Põltsamaal.

1.5.1 Alusharidus

Põltsamaal tegutseb kaks lasteaeda – Põltsamaa Lasteaed Tõruke ja Lasteaed MARI, mis pakuvad alusharidust kõigile linna lastele ning vabade kohtade olemasolul ka piirkonna lastele. Rühmi on lasteaedades kokku 17. Põltsamaa Lasteaias Tõruke on rühm erivajadustega lastele. Laste kohtade vajadus ja sündide arv aastate lõikes on erinev ning vastavalt sellele komplekteeritakse lasteasutuste koostöös ka rühmad. Piirkonna lapsi on lasteaedades keskmiselt 30%.

Lasteaedade hooned on vananenud ja vajavad lähitulevikus renoveerimist. Lasteaed MARI töötab 1973. aastast ja Põltsamaa Lasteaed Tõruke 1983. aastast. Tänu lasteaedade töötajate pidevale hoolele on seni tagatud lastele turvaline ja esteetiline kasvukeskkond.

Lasteaedade õppe- ja kasvatustöö on heal tasemel ning leidnud tunnustust vabariigis. Kirjutatakse erinevaid projekte õppekava tegevuste toetuseks, õppekäikudeks, ekskursioonideks ja laste laagrite korraldamiseks. Lasteaedades töötavad huvialaringid andekatele lastele ning beebikooli rühmad kodustele lastele. Mõlemad lasteaiad kuuluvad Tervist Edendavate Lasteaedade võrgustikku ning osalevad aktiivselt nii oma juhtide kui ka töötajatega vabariiklikes alushariduse ühendustes.

Valdkonna probleemid	Arenguvõimalused
<ul style="list-style-type: none"> ▪ Laste vähenenud sündivus linnas ja piirkonnas ▪ Vanemate piiratud aeg lastega tegelemiseks ▪ Poolikud pered – sageli kasvavad lapsed peredes, kus üks vanem on puudu ▪ Riigipoolse finantsabi vähesus kohalikele omavalitsustele alusharidus osas ▪ Ebastabiilne hariduspoliitika alushariduses riigi tasandil ▪ Lasteaia hoonete ehituslik seisukord ebarahuldav, õueteed ja aiapiirded lagunened 	<ul style="list-style-type: none"> ▪ Vastavalt laste tegelikele arvudele kohandada ümber tegevused lasteaedades ▪ Toetada ja soodustada ühistegevusi peredega ▪ Toetada, abistada ja vajadusel nõustada vanemaid õppe- ja kasvatusküsimuste lahendamisel ▪ Alustada lähiajal lasteaedade renoveerimist ning õueala turvalisuse parandamist ▪ Jätkata laste arengut ja kasvamist soodustava keskkonna kujundamist, roheline mõtteviisi arendamist ja

<ul style="list-style-type: none"> ▪ Lasteaia pedagoogide vanuse lähenemine pensionieale. Noorte kvalifitseeritud õpetajate vähesus. 	<p>säästlikku majandamist</p> <ul style="list-style-type: none"> ▪ Tagada töötajate motiveeritus
---	---

1.5.2 Põhi- ja keskkharidus

Põltsamaal tegutseb üks munitsipaalüldhariduskool – Põltsamaa Ühisgümnaasium. Õpilaste arvu vähenedes ja käimasoleva koolivõrgu reformi valguses on oluline kindlustada kõrge tasemel konkurentsivõimelise põhi- ja gümnaasiumihariduse pakkumine Põltsamaal.

Seoses gümnaasiumiastmes kohustusliku õppekava mahu vähenemisega ja valikkursuste suurenemisega on tekkinud võimalus enam keskenduda kooli omanäolisuse väljaarendamisele. Põltsamaa Ühisgümnaasium on arendamas välja rakendusliku suunaga gümnaasiumi, et pakkuda õpilastele lisaks akadeemilisele haridusele võimalust omandada ka oskustunnistus. Reaal-infotehnoloogia õppesuuna õpilastel on võimalus omandada IT-süsteemide spetsialisti ja majandus-ettevõtluse õppesuuna õpilastel keskastme ärijuhi eelkutsu oskustunnistus.

Põltsamaa piirkonnas on gümnaasiumivõrk sisuliselt korrastunud – Põltsamaa Ühisgümnaasiumile lähimad gümnaasiumid Puurmanis ja Võhmas on tegevuse lõpetanud. Põltsamaa Ühisgümnaasiumi gümnaasiumiosa on suhteliselt suur ning vaatamata negatiivsetele prognoosidele on viimastel aastatel näidanud hoopis kasvutendentsi (15.01.2013 seisuga 141 õpilast, neist umbes 50% Põltsamaa linna õpilased ja 50% piirkonna teiste omavalitsuste õpilased; 15.01.2014 seisuga 173, 2014/2015 õppeaasta prognoos ligi 200 õpilast).

Põltsamaa Ühisgümnaasium haldab ja viib läbi õppetööd kokku neljas koolihoones, mille asukohad on alljärgnevad: Lille tn 2 (1.–6. kl koolimaja, ehitatud 1934. a, juurdeehitus 1979. a), Veski tn 5 (7.–12. kl koolimaja, ehitatud 1967. a), Kuuse tn 1 (poiste tööõpetuse maja, ehitatud 1976. a) ja Lille tn 2a (õpilaskodu, ehitatud 1984. a).

Veski tn hoone renoveeriti 2009. aastal. Ülejäänud kooli kinnisvara on suuremal või vähemal määral amortiseerunud. Lille tn koolihoone vanem osa ei ole kasutuses. Võttes arvesse õpilaste arvu prognoose ja regionaalse rakendusliku suunaga gümnaasiumi arendamist, tuleb omavalitsuse ja riigi koostöös leida vahendid vajalikeks investeeringuteks kohaliku hariduslinnaku korrastamiseks. See võib tähendada hoonete rekonstrueerimist või juurdeehitust ja mittevajaliku lammutamist.

Valdkonna probleemid	Arenguvõimalused
<ul style="list-style-type: none"> ▪ Õpilaste koguarvu vähenemine ▪ Lille tn 2 õppehoone vajab osaliselt 	<ul style="list-style-type: none"> ▪ Tõsta kooli taset ja mainet, pakkuda konkurentsivõimelist haridust suuremale piirkonnale

<p>kapitaalremonti</p> <ul style="list-style-type: none"> ▪ Sotsiaalses tugisüsteemis töötavate inimeste vähesus (abiõpetaja) ▪ Kooli Lille tn 2 õppehoone, õpilaskodu vajavad kapitaalremonti ▪ Õpiraskustega laste arvu kasvamine ▪ Infotehnoloogia rolli pidev suurenemine hariduselus ▪ Õpilaskodu on renoveerimata ja ei vasta seaduses sätestatud nõuetele 	<ul style="list-style-type: none"> ▪ Tagada turvaline ja kultuurne õpikeskkond ▪ Tagada avatud juhtimine, meeskonnatöö ja toetada kõiki töötajaid ▪ Leida võimalused Lille tn õppehoone ja õpilaskodu vajalikeks remonditöödeks ▪ Võttes arvesse õpilaste arvu prognoose, leida investeeringud hariduslinnaku korrastamiseks ▪ Toetada iga õppija arengut ▪ Infotehnoloogia vajaduste pideva kasvu rahuldamise tagamine
---	---

1.5.3 Huviharidus

Põltsamaal tegutseb kolm huvikooli. Munitsipaalkoolina tegutseb Põltsamaa Muusikakool. Erakoolidena tegutsevad Põltsamaa Spordikool ning Põltsamaa Kunstikool MTÜ Põltsamaa Kunstiseltsi all.

Põltsamaa Spordikool

Põltsamaa Spordikool tegutseb Põltsamaa linnas. Põltsamaa Spordikooli haldab Sihtasutus Põltsamaa Sport. Spordikoolis on võimalik õppida ja treenida neljal erineval spordialal: jalgpallis, kergejõustikus, maadluses ja võrkpallis. Spordikoolis osalevad Põltsamaa linna, Põltsamaa valla ja Pajusi valla haldusterritooriumil elavad 6-19 aastased noored. Treeningud viiakse läbi EHIS-is kinnitatud õppekavade alusel. Treenerid on Eesti Olümpiakomitee poolt atesteeritud. Spordikooli rahastatakse Põltsamaa linna, Põltsamaa valla, Pajusi valla eelarvetest ja spordikoolis õppivate laste vanemate poolt tasutavast õppemaksust. Samuti rahastatakse poeglaste võrkpalli, kergejõustiku ja maadluse õppetreeningrühmasid Eesti Olümpiakomitee noorte spordimeisterlikkuse projektist. Spordikoolis tegutsevad treeningrühmad osalevad Jõgeva maakonna ja Eesti Vabariigi tiitlivõistlustel, esindades Põltsamaa Spordikooli. Treeningrühmadel on head suhted vastava spordiala alaliitudega. Spordikooli eesmärgiks on spordikooli õpilaste füüsilise ja vaimse arengu tõstmine läbi sportliku tegevuse ja edukamate jõudmine vabariigi esinduskoondisesse.

Võimalused - Arengu suunad

Tagada spordikooli õpilastele tingimused õppekavade läbiviimiseks. Otsida spordis andekaid noori ja nende suunamine süvendatud sporditegevuse juurde. Anda noortele teoreetilisi ja praktilisi teadmisi spordist ja spordiliikumisest ning tuua eeskujuks edukad õpilased spordikoolis.

Spordikooli pedagoogid on teadmiste, oskuste ja kogemustega toetamas Põltsamaa piirkonna koolide spordi tegemisi.

Luaa head sidemed piirkonna klubidega, et noortel oleks võimalus spordikooli lõpetades jätkata organiseeritud sporditegevust piirkonna spordiklubide juures.

Koostöö jätkamine spordialaliitudega.

Spordikooli pedagoogide täienduskoolitused ja treenerite kutsetaseme tõstmine.

Seoses Põltsamaa piirkonnas loodud tingimustele laiendada Põltsamaa Spordikoolis õpetatavate spordialade valikuid suusatamise ja rannajalgpalli õppekavadega.

Põltsamaa Kunstikool

2000. a asutatud Põltsamaa Kunstikool asub lossihoovis ja on avatud kõigile kunstihuvilistele. Kõige väiksematele alates 7. eluaastast on kunstiring 3-6 tundi nädalas.

Süvendatud kunstiõpetus ja ettevalmistus kõrgkooli astumiseks omandatakse kursustel kuni 12 tundi nädalas. Esimesele kursusele võetakse 10-14-aastaselt ja pärast lõputöö sooritamist viiendal kursusel saab lõputunnistuse. Põhiõppeained on joonistamine, maalimine, kompositsioon, vormiõpetus ja kunstiajalugu. Lisaaineks on semestris üks tarbekunstiala – klaas, siid, nahk, portselanmaal või trükitehnikad. Tegeleda saab ka fotokunsti ja meediaga.

Täiskasvanutele on viieaastase õppekavaga kujutava kunsti kursus ja lühikursused – siidimaal, keraamika, klaas (*tiffany*), portselanmaal, kirjaõpetus, trükitehnikad jpm. Kursustel osaleb aastas keskmiselt kuni 65 täiskasvanut. Noortele ja täiskasvanutele toimub igal suvel maalilaager erinevais Eesti paigus ja mujalgi. Samuti kuuluvad õppekava juurde kunstiekskursioonid, näituste külastused.

Kunstikoolis on remondi tulemusena kasutusel ligi 400 m² pinda õppeklasside, töökodade ja eksponeerimispinna – keldrikoridori – tarbeks. Lisaks koridorinäitustele on turismiobjektina 2009. a kevadest avatud Savikoda.

Õpilaste, nii laste kui täiskasvanute, võimalikult paremaks arendamiseks on pööningukorrusel 2008. aastal avatud Kesk-Eesti kunstigalerii pART, kus lisaks professionaalsetele kunstnikele saab eksponeerida ka kunstikooli projektinäitusi.

Põltsamaa Muusikakool

Põltsamaa Muusikakool avati 15. septembril 1959. aastal kandes Lastemuusikakooli nime.

Esimesel aastal võeti vastu 50 last, juba 5 aastat hiljem oli õpilaste arv üle 100. Aastal 1993 avati Puurmanis muusikakooli osakond. 2014. a õppis muusikakoolis 132 õpilast. Alates 2004. aastast õpetab kool ka täiskasvanuid.

Muusikakooli põhitegevuseks on muusikalise põhihariduse, kõrgetasemelise erialase ja üldmuusikalise hariduse andmine. Muusikalise põhihariduse tähendus Eesti

muusikaelus on suur ja seetõttu annab see nii professionaalsete kui harrastusmuusikute jätkusuutlikkusele kõige laiema aluspinna.

Muusikakooli õppetöö koosneb nii grupiõpetusest (üldained, ansamblid, orkestrid) kui ka individuaalõpetusest (pilliõpe). Muusikakooli ülesanne on leida võimalusi eriti andekate laste muusikaõpetuse diferentseerimiseks lisa- ja valikainete suurendamise teel. Tagasihoidlikumate eeldustega lastele tuleb leida neile sobiv tundide maht, et tagada nende edasimineku muusikalises ja isiksuslikus arengus.

Ruumide ülekoormatuse tõttu puudub õpilastel võimalus koolis harjutada, samuti puuduvad muusikakoolil korralik garderoob ning ooteruum. Hetkel on võimalus harjutada ainult mõnedel päevadel väga lühikest aega. Muusikakooli ruumid ei vasta tänapäevastele nõuetele, esineb probleeme akustikaga. Ruumid on ahiküttega.

Kvaliteetse ja heatasemelise õppetöö üks olulisemaid tegureid on heade instrumentide olemasolu. Õpingute alguses tavaliselt lapsevanemad kohe pilli ei muretse, kuna ei ole veel selge lapse huvi säilimine valitud instrumendi osas. Samuti on keelpillide ja akordionite puhul oluline lapse kasvu arvestamine pilli suuruse valikul. Seetõttu peab muusikakoolil olema hea ja piisav pillipark, mida tuleb pidevalt hooldada ja uuendada.

Muusikakoolis töötab 25 õpetajat. Pilliõpetusosakondade juhatajatel lasub lisakoormus ja vastutus oma erialade arendamisel. Üks tähtsamatest ülesannetest on õpetajatele hea töökeskkonna loomine ja nende töö tunnustamine. Alates 2007. aastast on Põltsamaa Muusikakooli õpetajate palgad võrdsustatud riigieelarvest palka saavate õpetajatega.

Valdkonna probleemid	Arenguvõimalused
<ul style="list-style-type: none"> ▪ Muusikakooli ruumid on ülekoormatud, puudub korralik garderoob ning ooteruum, probleemid akustikaga ▪ Muusikakooli ruumid ei vasta helikindlate ruumide nõuetele, puudub heliisolatsioon ▪ Muusikakooli pillid vajavad uuendamist ▪ Kunstikooli erakoolina rahastamine ebastabiilne ▪ Kunstikooli pinna ära kasutamine turismiobjektina ▪ Infotehnoloogia ja meedia kõik võimalused ei ole ära kasutatud 	<ul style="list-style-type: none"> ▪ Võtta kasutusele Lille tn 2 kinnisasjal Põltsamaa Ühisgümnaasiumi kasutusest väljas olevad ruumid ja renoveerida need kaasaegse muusikakooli vajadusest lähtuvalt ▪ Muusikakooli ruumides heade õppetingimuste ning turvalisuse tagamine ▪ Uuendada muusikakooli pille ▪ Toetada kunstiharidust

1.5.4 Täiskasvanuharidus

Piirkonnas on peamine täiskasvanutele koolituste pakkuja Põltsamaa Ametikool. Linnas pakuvad regulaarset täiskasvanuõpet huvikoolid, ühekordseid kursusi pakuvad ka seltsid. Põltsamaa linnas pakutakse täiskasvanuile peamiselt kunsti- ja käsitööst õpet.

Valdkonna probleemid	Arenguvõimalused
<ul style="list-style-type: none"> Töö kaotanutel vajadus ümber- ja täiendõppe järele, uues majandussituatsioonis hinnas uued kompetentsid ja teadmismahukamad töökohad 	<ul style="list-style-type: none"> Toetada innovatsiooni ja ettevõtlust soodustavate koolituste korraldamist Põltsamaal või Põltsamaa linna inimestele

1.5.5 Noorsootöö

Noorsootöökse peetakse noorsootöö seaduse järgi noortele tingimuste loomist arendavaks tegevuseks, mis võimaldab neil vaba tahte alusel perekonna-, tasemekoolituse- ja tööväliselt tegutseda. Noorsootöö soodustab noorte vaimset ja füüsilist arengut.

Noorsootöö hõlmab mitmeid valdkondi, millest suur osa on kajastatud käesolevas arengukavas teistes peatükkides. Huviharidusele on pühendatud eraldi alampeatükk. Lisaks pakub huviharidust Põltsamaa Ühisgümnaasium, kus toimub õpilastele kümneid huviringe. Noortega tegelevad veel Põltsamaa Kultuurikeskus ning MTÜ-d, näiteks Emadeklubi ja EELK Põltsamaa Niguliste kogudus ning EKNK Põltsamaa Jordani kogudus. Erinorsootööd ehk riskirühmadega tegelemist käsitletakse sotsiaalvaldkonna all.

Noorsootöö korraldamisega tegeleb linnas peamiselt Noorteühendus Juventus. Ühendusele kuulub struktuuriüksus nimega Põltsamaa noorte- ja elukestva õppe keskus, mille põhiülesandeks on erinevate huvidega laste ja noorte (7-26-aastaste) ühistegevuse, omaalgatuse toetamine ning noorte sotsiaalse kaasatuse tõstmine läbi avatud noorsootöö meetodi². Noorte- ja elukestva õppe keskus lähtub avatud noorsootöö põhimõttest, mis tähendab noorte omaalgatuse toetamist, õppekava puudumist ja erinevateks noori huvitavateks ja arendavateks tegevusteks tingimuste loomist.

Valdkonna probleemid	Arenguvõimalused
<ul style="list-style-type: none"> Piirkonnas puuduvad lastele ja noortele suunatud laagrikorraldajad Süsteematiseeritud noori puudutav 	<ul style="list-style-type: none"> Luu koordineeritud süsteem noortele suunatud töö- ja puhkelaagrite korraldamiseks piirkonnas

² Avatud noorsootöö eesmärk on pakkuda noortele vabatahtlikkuse alusel osaluse, arengulisi ja hariduslikke kogemusi, mis aitavad olla aktiivsed kodanikuühiskonna liikmed ning leida iseseisvalt lahendusi enda vajaduste lahendamiseks.

<p>info ei jõua Põltsamaa piirkonda</p> <ul style="list-style-type: none"> ▪ Noortega töötavad kolmanda sektori organisatsioonid ei tee veel piisavalt koostööd ja puudub infovahetuse kord ▪ Piirkonnas ei ole piisavalt noortejuhte ▪ Noorsootöö valdkond ei ole piisavalt rakendatud, et ennetada koolist väljalangemist ▪ Noorsootöö valdkond ei ole piisavalt rakendatud, et tagada noortes tööhajumuse tekkimist ▪ Noorsootöö valdkond ei ole piisavalt rakendatud, et tagada ennetamisele suunatud programmide elluviimist ▪ Vabatahtlikku tegevust ei väärtustata piisavalt 	<ul style="list-style-type: none"> ▪ Arendada välja piirkonna noorte teavitamise ja nõustamise süsteem ▪ Töötada välja noorteorganisatsioonide, noorsootöö tegijate ja kohaliku omavalitsuse vahelise optimaalse infovahetuse kord ja rakendada see praktikas ▪ Kasutada ära kõik ressursid noorteürituste korraldamiseks ning noorterühingite ja –ühenduste tegevuseks; ▪ Suurendada noorsootöö meetodite rakendamist ühiskonna eesmärkide saavutamiseks erinevates eluvaldkondades ▪ Toetada noorteühinguid ja noorteprojekte ▪ Arendada koostööd Põltsamaa Ühisgümnaasiumi Õpilasmavalitsuse, kohaliku noortenõukogu ja maakondliku noortekogu vahel ▪ Eraldada vahendeid narkomaania ja kuritegevuse preventiivse tegevuse tarvis ja tunnustada kolmandat sektorit vastava valdkonnaga tegelemiseks ▪ Leida uusi energilisi noortejuhte ja vabatahtlikke ning koolitada neid vastavalt vajadusele ▪ Aidata ennetada ja lahendada noorte tööhõiveprobleemi, kujundades noortes tööhajumust ▪ Arendada edasi mitte-formaalhariduslikud meetmed ennetamiseks koolist väljalangemist ▪ Arendada edasi noorte õigusrikkumiste, sh. korduvrikkumiste ennetamisele suunatud programme ja projekte ▪ Laste- ja noorte probleemkäitumise põhjuste teadvustamine ja sekkumismehhanismide kavandamine ▪ Läbi vabatahtliku tegevuse koordineerimise tõsta noorte konkurentsivõimet tööturul
---	--

1.6 Kultuur

Põltsamaa linna arengus, linnarahvastiku stabiilsel säilimisel on lisaks heale haridusele ja mitmekülgele huviharidusele oluline roll kultuurielul, mis võimaldab kogukonna püsimise ja Põltsamaale omaste väärtuste, traditsioonide ja elulaadi edasikandumise.

Põltsamaa rahvakultuur on hinnanguliselt heal järjel, kuna on piisavalt huvilisi ja harrastajaid. Koostöös erinevate valdkonna partneritega arendatakse ja luuakse professionaalset kultuuri.

Linnas on kolm peamist kultuuriloomekohta, mis pakuvad aktiivselt kultuurisündmusi laiemale üldsusele: Põltsamaa Kultuurikeskus, Jõgeva Maakonna Keskraamatukogu ning viimasel ajal on selleks kujunenud ka loss.

Põltsamaa linna kultuuri- ja huvitegevuse korraldamiseks on linnavolikogu asutanud hallatava asutuse Põltsamaa Kultuurikeskus, mis on kujunenud piirkonna kultuurikeskuseks, kus toimub hulgaliselt omakultuuri- ja rahvakultuurisündmusi. Kultuurikeskus teeb koostööd Põltsamaa linna ja valla organisatsioonidega, kellega korraldatakse ühiseid piirkondlikke sündmusi. Kultuurikeskuse arengukava on organisatsiooni kutsumuse ja kohustuse sõnastanud järgmiselt: Põltsamaa Kultuurikeskuse peaülesandeks on kaasaegsete võimaluste loomine rahvakultuuriga tegelemiseks, piirkonna kultuuri traditsioonide järjepidevuse säilitamine ning professionaalse kunsti vahendamine piirkonna elanikele. Kultuurikeskus korraldab erinevaid kultuurisündmusi nt rahvakultuurisündmusi, traditsioonilisi sündmusi, festivale, näitusi, erinevate huviringide tööd igale vanusegrupile.

Lossis tegeleb piirkonna ajaloolise pärandi talletamise ja tutvustamisega Põltsamaa Muuseum, käsitööga tegeletakse Põltsamaa Käsitööselti värkstoas ning Käsiteokojas. Põltsamaa Kunstiseltis haldab Kesk-Eesti kunstigaleriid pART, savikoda, kunstikooli keldrikoridoris on õpilastööde väljapanekud. EELK Niguliste kirikul on tugev muusikaprogramm.

Jõgeva Maakonna Keskraamatukogu, mis tegutseb Põltsamaa linna rahvaraamatukoguna ja täidab maakonna keskraamatukogu ülesandeid, on kujunenud omamoodi kultuurikeskuseks, kus korraldatakse kirjandusüritusi, salongi- ja filmiõhtuid ja näitusi.

Lisaks Põltsamaa Kultuurikeskuses ja lossis tegutsevatele ringidele ja seltsidele tegutseb linnas teisigi Põltsamaa kultuurielu kujundavaid aktiivseid kultuuriseltse: Kiwwja lapoliselt, Põltsamaa Emadeklubi, pensionäride ühendus Kuldne Iga. Kultuuriellu on panustanud ka teised kodanikuühendused. Kogukonnaüritusi korraldavad veel Põltsamaa Sõpruse Pargi SA, Jõgevamaa Represseeritute Ühendus, Jõgeva Vabadusvõitlejate Ühendus, Põltsamaa Käsitööseltis ja MTÜ Käsiteokoda.

Rahvakultuuri tippsündmuseks linnas on kujunenud mitmete organisatsioonide koostöös juuli algul korraldatav Lossipäev, kus esinevad kohalikud lauljad, tantsijad, pillimehed ning toimub käsitöölaad. Augusti esimeses pooles on toimunud lossihoovis traditsioonilised kvaliteetmuusika kontserdid, viimased Põltsamaa Fest nime all. Ent viimastel aastatel on nende korraldamine soiku jäänud. Kahel Eesti lipu juubeliaastal

(2009 ja 2014) on korraldatud linnas rongkäik-etendus, mis on teadvustanud laiemalt Põltsamaa ajaloolist rolli Eesti lipu sünniloos.

Linnas tegutseb viis kogudust: EELK Põltsamaa Niguliste, EAÕK Põltsamaa Pühavaimu, EKNK Põltsamaa Jordani, SPA Põltsamaa kogudus ja Jehoova Tunnistajate Põltsamaa Kogudus.

Põltsamaa linnas asuvad kultuurimälestised on toodud arengukava lisa 3.

Muinsuskaitse eritingimustega on tehtud ettepanek: kehtestada Põltsamaa jõega külgneva ajaloolise tuumiku muinsuskaitseala, hõlmates sellega ühelt poolt kõik seni kaitse alla kuuluvad üksikmälestised, koondades need ühtsesse arhitektuurilis-ruumilisse tervikusse ja laiendades samal ajal kaitseala piire Põltsamaa alevi ja selle kultuuriajalooliselt väärtusliku keskkonna suhtes.

Valdkonna probleemid	Arenguvõimalused
<ul style="list-style-type: none"> ▪ Kultuurikeskuse ümbrus on korrastamata, katus on väga halvas seisus ▪ Puuduvad uuringud piirkonna elanike vaba aja paremaks korraldamiseks ▪ Kultuuritegevust juhendavate inimeste vähesus, kaadri vananemine, vähene motiveeritus ja väsimine ▪ Praegusel hetkel toimub kultuurialane tegevus valdavalt harrastuse tasemel elanikkonnal on linnas harva võimalik kogeda professionaalset kunsti ▪ Raamatukogu teavikute soetamise summad on seotud linna elanike arvuga ning ei ole piisav linna vajaduste rahuldamiseks ▪ Teavikute paigutamiseks nii avariikulid kui ka hoidlase on ruum jäänud kitsaks ▪ Kliendid ei kasuta piisavalt e-raamatukogu ▪ Raamatukogu töötajad vajavad pidevalt koolitust, et taotleda kvalifikatsiooniastet, koolitamiseks napib rahalisi vahendeid ▪ Õpilaste lugemishuvi vähenemine ▪ Näituse- ja konverentsisaalis on probleem heli levikuga ▪ Raamatukogu hoone ümbrus vajab korrastamist ▪ MTÜde rahastamine on väike, võrreldes nende panusega linna kultuuriellu 	<ul style="list-style-type: none"> ▪ Kultuurikeskuse renoveerimine ja kultuurikeskuse ümbruse planeerimine ja korrastamine ▪ Kaasajastada kultuurikeskuse töövahendeid, hankida konverentsitehnika ning paigaldada ruumidesse videosüsteem ▪ Viia läbi uuringud elanike vaba aja paremaks korraldamiseks ▪ Uute inimeste kaasamine ▪ Selgitada välja koolitusvajadused ja –prioriteedid ▪ Tuua piirkonda rohkem professionaalset kunsti ▪ Suurendada teavikute soetamise summasid ▪ Hoidlas asendada riulid rullikutel metallriulitega, avariileid olemasolevate ruumide juures lisada ei saa ▪ Kasutajakoolituste läbiviimine, reklaamimine ▪ Leida rahalisi võimalusi raamatukogutöötajate koolitamiseks ▪ Korraldada õpilastele pidevalt lugemiskultuuri üritusi, kaasata neid konkurssidesse, viktoriinidesse jm nii kohapeal kui üle-eestilistesse ▪ Näituse- ja konverentsisaal remontida heli summutavate vahenditega ▪ Planeerida raamatukogu ala koos haljastuse, jalgratta- ja autoparklaga ▪ Püüelda selle poole, et toetada

<ul style="list-style-type: none"> ▪ Vähe üritusi laululaval 	kultuurielu korraldajaid linnas vastavalt nende panusele, loodud väärtusele <ul style="list-style-type: none"> ▪ Rohkem üritusi laululaval
---	---

1.7 Sport

Põltsamaal on sportimiseks ja tervise liikumise harrastamiseks üsna mitmekülgsed võimalused. Linnas korraldatakse nii traditsioonilisi rahvaspordiüritusi kui ka vabariiklikke ja maakondlikke üritusi. Välissuhtluses on spordi vallas head suhted sõpruslinnaga Skrunda Läti Vabariigist. Täiskasvanute spordielu veavad peamiselt spordiklubid, kes tegelevad ka tervisespordiga. Põltsamaa linnas tegutsevad järgmised spordiklubid: MTÜ Hiina võitluskunstide klubi, MTÜ Janek Tombaku Rattaklubi, MTÜ Jõgeva Maakonna Spordiveteranide Klubi, MTÜ Yellow Racing, MTÜ Põltsamaa Jalgpalliklubi Sport, MTÜ Põltsamaa Korvpalliklubi, MTÜ Spordiklubi MIX, MTÜ Spordiklubi Nipi, MTÜ Spordiklubi Põltsamaa, MTÜ Spordiklubi Toonus-Sport. Alates 2011. aasta oktoobrikuust tegutseb MTÜ Janek Tombaku Rattaklubi all Pajusi mnt 18j hoone saalis uue sihtrühmana ekstreemspordilased. Tegemist on noorte huvigrupiga ja nende vanematega, kelle sooviks on edasi areneda ja samuti hoonet arendada ekstreemspordi sisehalliks.

Traditsioonilised spordivõistlused Põltsamaal: Põltsamaa Jõe Suve- ja Talimängud, Uusaastaturniir võrkpallis, Maadluspäev, Sildade jooks, Lossijooks, heitjate seeriavõistlused, jooksu seeriavõistlused.

Alates 01.01.2006 tegutseb Põltsamaal Sihtasutus Põltsamaa Sport, mille eesmärk on sportliku tegevuse juhtimine ja kaasaaitamine spordi arengutingimuste loomisele Põltsamaa linnas ja selle piirkonnas. Sihtasutus haldab spordirajatisi ning korraldab ka elanikkonnale tervise liikumise üritusi.

Valdkonna probleemid	Arenguvõimalused
<ul style="list-style-type: none"> ▪ Harrastusspordi- ja tervise liikumise võimalusi vähe ▪ Spordikooli ja klubide koostöö vajab parandamist ▪ Elanikkonna vähene teadlikkus SA Põltsamaa Sport ja spordiklubide pakutavatest sportimisvõimalustest ▪ Tervislike eluviiside vähene propageerimine, harrastajate hulka võimalik suurendada ▪ Olemasolev ujula on nii moraalselt kui tehniliselt amortiseerunud ja vananenud, väike ja ebaefunktsionaalne ▪ SA Põltsamaa Sport mittepiisav töötajate koosseis. Puudub 	<ul style="list-style-type: none"> ▪ Põltsamaa vallaga koostöös jätkatakse tingimuste loomist Kuningamäe puhkeala aastaringseks kasutamiseks tervisesportlastele ▪ Põltsamaale rajada täismõõtmelise kergejõustiku harjutusväljak ja ujula ▪ Parandada spordikooli ja klubide koostööd nii, et toimuks sujuv noorte üleminek spordikooli lõpetamise järel spordiklubidesse ▪ Enam tähelepanu suunata tervislikele eluviisidele ja kehaliselt aktiivsele vaba aja veetmise võimaluste tutvustamisele Põltsamaal läbi erinevate infokanalite ▪ SA Põltsamaa Sport töötajate koosseisu suurendamine. Projektijuht ja spordibaaside meister

projektijuht ja spordibaaside meister	
---------------------------------------	--

1.8 Turism

Põltsamaa on kaunilt haljastatud väikelinn Põltsamaa jõe kallastel Tallinn-Tartu-Võru-Luhamaa ja Jõgeva-Põltsamaa ja Põltsamaa-Võhma ristil. Seega asub linn geograafiliselt väga soodsas asukohas nii elukeskkonna kui külastuspaiga vaatenurgast.

Piirkonna keskuseks on väike ja ilus Põltsamaa linn, mida kutsutakse **veini, kuninga, rooside** ja **sildade** linnaks. Linnasüda on kui roheline oas, mida viimastel aastatel kaunistab Roosisaar, kus kasvab ligikaudu 2000 roosiistikut. Jalutuskäik Roosisaarel ja mitmetel kaunitel sildadel on tõhusaim ravim argiritiini vastu. Põltsamaa vahetus läheduses asub ka Eesti suurim roosiaed, mille ligi 1000 erinevat roosisorti pakuvad vaatamisrõõmu igas eas külastajatele. Oma kolleksiooni poolest on Põltsamaa roosiaed Baltikumi suurim ja ühtlasi kuulub see Euroopa kümne suurima rosaariumi hulka.

Põltsamaa linnus, Põltsamaa Muuseum ja veinikelder

Põltsamaa linnuse, piirkonna ühe olulisema sümboli, ehitamist alustati juba 1272. aastal. Linnus on elanud üle nii hiilgeaegu kui ka arvukaid rüüsteretki. 1570-1578 oli siin Liivimaa kuninga Magnuse residents. Ka linnus sai sajandite vältel kõvasti kannatada ja 1770. aastatel ehitati linnuse idanurgas paiknev vana konvendihooned ümber suurejooneliseks rokokoostiilis aadlipaleeks. 1941. aastal hävinud unikaalse rokokoolossi varemeid pole tänaseni suudetud täielikult konserveerida. Linnuse vahetus läheduses asub **lossipark** ehk Vana-Põltsamaa mõisa park. Põltsamaalased on harjunud linnust nimetama lossiks (tulenevalt tema saksa keelsest nimetusest *Schloss Oberpahlen*), sellest ka arengukavas ja muudes dokumentides esinev terminite kasutamise ebajärjekindlus, nt SA Põltsamaa Lossi Arendus.

Põltsamaa linnus on läbi aegade olnud üheks Kesk-Eesti tuntuimaks vaatamisväärsuseks. 31-st Eesti alal kunagi olnud suurlinnusest kuulub Põltsamaa oma säilimise astmelt ühte gruppi Tallinna, Padise, Rakvere, Toolse, Laiuse, Paide, Haapsalu, Koluvere, Karksi ning Vastseliina linnustega, kus ajaloolisest kompleksist on säilinud suhteliselt suured osad, Villem Raam nimetab Põltsamaad Eestis üheks suuremaks ning paremini säilinuks. Rõõm on vastata külastaja küsimusele: Kas siin midagi ehedat ka on? - Peaaegu kõik!

Lisaks Põltsamaa linnuse tuntusele ajaloolise vaatamisväärsusena on paik kogunud tuntust kultuuriürituste toimumise paigana. Siin on alates 1994. aastast toimunud igal aastal mitmeid üritusi: lossipäevad, sümfooniakontserdid, ooperietendused vabas õhus jne. Rokokoolossi kordategemine ning avamine külastajatele suurendab oluliselt Põltsamaa potentsiaali turismisihtkohana, meelitab ligi uusi ettevõtjaid-teenusepakkujaid, suurendab kohaliku omavalitsuse tulubaasi ning seeläbi tõstab kohaliku elukeskkonna kvaliteeti ning suurendab kohalike elanike heaolu.

Linnuses asub ka **Põltsamaa Muuseum**, kus tutvustatakse piirkonna ajalugu. Muuseumi hinnalisemateks eksponaatideks on 14. sajandist pärit kiriku nurgakonsool ja haruldase Põltsamaa portselani killud. Kõik soovijad võivad mängida harmooniumil ja kududa vaipa vanadel kangastelgedel. Parimaid Eestis toodetud veine saab proovida linnuses asuvas Veinikeldris, mida aastas külastab suurusjärgus 20 000 turisti. 2010. aastal avati selle juures Põltsamaa toidutootmise ajalugu tutvustav toidumuuseum, kus näha ka põltsamaalaste kõige meeldejäävam panus maailmaajalukku – maailma esimene kosmosetoit. Veel asub linnuses Põltsamaa Kunstikool, Põltsamaa Käsitööseltsi Värkstuba, MTÜ Käsisteokoda, Kesk-Eesti kunstigalerii pART ja savikoda.

Väärtustamaks Põltsamaa ajakirjandusloolist pärandit on MTÜ Ajakirjanduse uurimis- ja koolituskeskus loonud Põltsamaale linnusesse eestikeelse ajakirjanduse hälli – Eesti Pressimuuseumi. Seal on avatud ka ajakirjanduse ajalugu tutvustav tuba.

Linnuse paremaks haldamiseks on loodud Sihtasutus Põltsamaa Lossi Arendus, mille eesmärgiks on rahaliste ja mitterahaliste vahendite kogumine, valitsemine ja kasutamine Põltsamaa lossi arendamisel atraktiivseks turismi- ja puhkekeskuseks.

Vaatamata linnuse õuel toimuvatele üritustele on see suures osas äärmiselt kehvast seisusest. Konvendihooned müürid on varisemisohelikud ning turvalisuse riski tõttu ümbritsevast taraga eraldatud. Kõige kriitilisemas seisukorras on konvendihooned torn. 2002. a tõmmati torni ümber laialikukkumise vältimiseks bandaažid. Kindlustus- ja päästetöödeks eraldatud raha vähesuse tõttu suudetakse müüre päästa vaid seevõrra, kui ilmastikutingimustest tingitud erosioon aasta jooksul neid hävitab. Konvendihooned teiste osade kindlustustööde tegemisel tuleb arvestada kokku kukkunud võlvide ja keldriga. Varisemisohelik on ka väravahoone. Hoonete varisemisohust tulenevalt on Põltsamaa linna ning linnuse arengutegevus takistatud.

Muud vaatamisväärsused

Lisaks linnusele on piirkonnas mitmeid kauneid mõisaid. Põltsamaa linnas asub Uue-Põltsamaa mõis, mille häärber püstitati 18. saj Jakob Heinrich von Lilienfeldi poolt. Härrastemaja oli aastakümneid koduks Põltsamaa koolile. Ajahambast puretud maja ümbritseb kaunis park, mille ääres paikneb väike botaanikaaed. Mõisa endisesse puuviljaaeda on ehitatud uus koolimaja, praegune Põltsamaa Ühisgümnaasium.

Lisaks mõisatele ja lossile on piirkonnas mitmeid kauneid kirikuid. Põltsamaa lossi kõrval asub EELK Põltsamaa Niguliste kirik, mis rajati 1632-1633. a vanadele ehitistele. Kiriku osa on ehitatud väravahoonele (13. saj) ja altari osa suurtükitornil (15. saj). Kiriku ehitamine praegusel kujul sai teoks 1735-1762 a. Siin töötas õpetajana A. W. Hupel, kes andis koos P. E. Wildega välja esimese eestikeelse ajakirja "Lühhiike õppetud..." Põltsamaa kirik põles koos lossiga II maailmasõjas. Tänu ettevõtliku kirikuõpetaja Herbert Kuurme ja Põltsamaa kihelkonna inimeste ühistele jõupingutustele ehitati kirik taas üles. Põltsamaa Niguliste kirik on Eesti ainuke nõukogude ajal taastatud kirik. Kiriku sisustus toodi suletud Tartu Ülikooli ja Viljandi Jaani kirikutest. Põltsamaa linnas asuvad veel leerimaja ja kirikla. Leerimaja on kunagine palvemaja ja kihelkonnakoolihoone, kus abikoolmeistrina töötas Eduard Bornhöhe. Siin kirjutas ta "Tasuja". Samas majas õppis, elas, töötas ja komponeeris oma esimese laulu "Süda tuksu" K. A. Hermann. Siin õmmeldi Eesti esimene sini-

must-valge lipp. Kirikla hoone oli nõukogude ajal kasutusel haigla tuberkuloosi ja sisehaiguste osakonnana. 1994. aastast on hoone taas kasutuses kiriklana.

Teine oluline kirik on maakividest 1895. a ehitatud EAÕK Põltsamaa Pühavaimu kirik. Kogudusel on olnud ka puukirik Kuningamäel. Tänaeni on seal kaks õigeusu surnuaeda.

Omamoodi turismiobjektiks võiks kujuneda linna territooriumil, kuid jätkuvalt reformimata riigimaal asuv Põltsamaa Sõpruse Pargi SA poolt hooldatav Sõpruse park. Skulptuurid (nt „Kalevipoeg kündmas“) ning kohtvalgustite ja pinkide paigaldamine on muutnud pargi atraktiivsemaks ning külastajasõbralikumaks. Pargis korraldatakse nii ühekordseid kui ka juba traditsiooniks kujunenud üritusi. Edasiseks arendustegevuseks on oluline koostada pargile hoolduskava ja leida rahalised vahendid pargi korrashoidmiseks.

Valdkonna probleemid	Arenguvõimalused
<ul style="list-style-type: none"> ▪ Põltsamaa linna ja linnuse vähene tuntus – linnal puudub ka kompleksne turismitoode ▪ Alafinantseerimine – Põltsamaa loss on antud hetkel väga halvas seisukorras – elementaarsete investeeringute puudumise korral on oht, et osad lossi ehitised võivad hävineda. Nt on konvendihoone praeguses seisus varisemisohtlik ▪ Põltsamaa lossis puuduvad aktiivse tegevuse võimalused (linnuse kaitsekäigud, vaateplatvorm) ▪ Põltsamaa lossis puudub alaline toitlustusvõimalus ▪ Ruumipuudus muuseumi tegevuste täies mahus käivitamiseks ▪ Põltsamaa lossi majanduslikud võimalused on kaardistamata ▪ Puudub Põltsamaa piirkonna turismivõimalusi tutvustav kompaktne turismitrükis (sh võõrkeeltes) mistõttu ei ole nii sise- kui väliturismimessidel võimalik linna atraktiivselt tutvustada 	<ul style="list-style-type: none"> ▪ Tagada turistide informeeritus: märgistada turismiobjektid ning paigaldada suunavaid viitasid, kaarte ja maanteeäärseid bannereid ▪ Tagada turismiettevõtlust toetavad tugiteenused – kodulehekülje pidev mitmekeelne uuendamine, ürituste kalendri avalik väljapanek nii meedias kui eraldi trükisena jpm ▪ Tutvustada Põltsamaad kui külustuspiirkonda turismiprojektides ja –messidel (trükiste valmistamine) ▪ Säilitada lossi senine tase (sh konserveerimistööd) ning renoveerida võimalust mööda selle osi

1.9 Tervishoid, sotsiaalhoolekanne ja turvalisus

Sotsiaalvaldkonnas tehtavad otsused mõjutavad suure hulga linnaelanike igapäevaelu. Selles valdkonnas toimuv mõjutab kõige enam kodanike toimetulekut, suhtumist linnavõimu ja linna mainet kohalike inimeste silmis.

Euroopa kodanikena tahame ühiskonda, mis oleks majanduslikult edukas, ent samas õiglane ja osavõttev. Selleks, et ühiskonna elus osaleda, peab kodanikel olema juurdepääs teatud heakskiidetud tasemel majanduslikule kindlustundele ja sotsiaalsele aktsepteeritusele, nad peavad elama sidusas ümbruskonnas ja neid tuleb toetada oma oskuste igakülseks arendamiseks.

Sotsiaaltöö meetoditeks on:

- preventiivne tegevus probleemide ennetamiseks – keskne põhimõte on normaalsuse toetamine ja sihtgrupiks on kogu elanikkond;
- korrigeeriv sotsiaaltöö – keskne põhimõte on eriotstarbelise abi osutamine raskustesse sattunud inimestele.

Elanike toimetuleku tagamiseks peavad Põltsamaa linnas olema täidetud järgmised põhinõuded:

- turvalisus ja kaitse vägivalla eest;
- eluase, küte, riietus ja toit kõigile;
- juurdepääs tervishoiu- ja sotsiaalteenustele kõigile, kes seda vajavad;
- võimalus korraldada oma elu vastavalt isiklikele eelistustele majapidamises, laste kasvatamisel ja vaba aja veetmisel;
- sissetulek neile, kes ei saa töötada vanuse või haiguse tõttu;
- võimalus igas eas ja rahvuses inimestele integreeruda oma elupaiga ümbruskonna ellu;
- juurdepääs sotsiaalkaitsele;
- eluaegne juurdepääs haridusele ja koolitusvõimalustele kõigile.

1.9.1 Tervishoid

Tervishoiualaseid teenuseid linnas pakub SA Põltsamaa Tervis. Põltsamaa Pearingstikeskus asub Lossi tn 49 ruumides. Tervishoiualasel teenindamisel on Põltsamaa linnas selge ja kindel koht linna piire ületava kohaliku tasandi keskusena. Linnas töötab 5 perearsti, kelle teenindusalaks on nii linna kui ka valla elanikud. Lisaks töötavad Põltsamaa linnas silmaarst, hambaarstid, proteesijad ja massöörid. Eriarstide teeninduspiirkond hõlmab kokku ligi 15 000 elanikku: peale Põltsamaa linna ja valla, Pajusi valla ja Puurmani valla kasutavad siinseid teenuseid osaliselt veel ka Kõo valla ning Imavere valla elanikud. Sihtasutuses on olemas laboratoorium, võimalused röntgendiagnostika ja funktsionaaldiagnostika läbiviimiseks, kardioloogilisteks uuringuteks ning ambulatoorseks taastusraviks.

Sihtasutus korraldab ka koolitervishoiu teenust ning hooldusraviteenust. Alates 2005. a on avatud 20 voodikohaga iseseisev statsionaarne õendusabi osakond. Hooldus on suunatud stabiilses seisundis haigetele, kelle tervisliku või funktsionaalse seisundi oluline paranemine on ebatõenäoline – eesmärgiga aidata haigel kroonilise haiguse või väljakujunenud puudega kohaneda.

Põltsamaa linnas osutatakse koduõendusteenust. Hooldusravitegevus toimub patsiendi kodus, kus rohkem saab arvestada iga patsiendi individuaalsete vajadustega.

Kohalik omavalitsus tagab ravikindlustuseta inimestele arstiabi kahes etapis – üldarstiabi ja eriarstiabi. Kohalik omavalitsus osaleb elanikkonna tervise kaitselise, tervise edendamisele ja haiguste ennetamisele suunatud tegevustes.

Põltsamaal on kohapeal üks kiirabi brigaad, mis kuulub Tartu Ülikooli Kliinikumi kiirabi koosseisu. Kiirabi teenuse säilitamine Põltsamaal on vajalik, eriti arvestades Tallinn-Tartu-Võru-Luhamaa maantee lähedust ja sellest tulenevaid riske erinevate liiklusõnnetuste näol.

Põltsamaa linnas töötab 2 apteeki.

Linnas asub ka Terviseameti Lõuna Talituse Jõgevamaa esindus. Tervisekaitse eesmärgiks on vähendada elu- ja töökeskkonnast tulenevaid terviseriske. Tervisekaitseline olukord on paljudes töökohtades halb, mis võib olla kutsehaiguste põhjuseks. Peamised tervisekaitselised probleemid on õhusaaste, müra, ebatervislikud eluasemed (nt niiskus, hallitus, halb soojapidavus).

Terviseedenduse eesmärk on saavutada elanikkonna kehalise aktiivsuse tõus, tasakaalustatud toitumine, sõltuvusainete harvem kasutamine ja tervislikum sotsiaalne käitumine. Sihipärase terviseedendusliku tegevusega saab paljusid haigusi ära hoida või haigestumisi vähendada. Selleks tegutsevad Põltsamaal liikumise Eluterve Eesti Põltsamaa tugirühm, MTÜ Ex Medicus, aeroobikarühmad jne. Treeninguteks kasutatakse FELIX halli jt ruume, saun-ujulat, spordiväljakuid, terviseradasid ja rohealaid. Põltsamaa on ühinenud Eesti Tervislike Linnade Võrgustikuga.

1.9.2 Sotsiaalhoolekanne

Põltsamaa Linnavalitsuse sotsiaalosakonna koosseisu kuuluvad sotsiaalosakonna juhataja, sotsiaaltööstesialist, lastekaitse spetsialist, Põltsamaa Päevakeskuse perenaine ja kolm hooldustöötajat. Sotsiaalhoolekande sihtgruppideks on lapsed ja nende pered, töötud, eakad ja puuetega inimesed ning muud riskirühmad.

Lapsed

2014. a 1. jaanuari seisuga on Põltsamaa linnas 701 kuni 18-aastast last ja noort, nendest puudega lapsi 27. Puuetega lastele pakutakse võimaluse korral teenuseid elukoha lähedal. Põltsamaa Lasteaias Tõruke on tasandus- ja puuetega laste arendusrühm. Koostöös perede, laste ja tervishoiu- ning haridusasutuste spetsialistidega arendatakse laste rehabilitatsiooniks, raviks ja toimetulekuks vajalikke teenuseid: nõustamine, juhendamine, ravivõimlemine, vesiravi, kõneravi jmt. Vajadusel ostab Põltsamaa linn rehabilitatsiooniteenuseid vastavatest asutustest. Linn maksab tugikodu-, lapsehoiu-, tugiisiku- ja transporditeenuse eest.

Põltsamaa linna vanemliku hoolitsuseta lapsed on Keila SOS Lastekülas ja Siimusti Lastekodus Metsatareke.

Põltsamaa SOS lasteküla

Põltsamaa SOS lasteküla avati 01. juunil 2010. aastal. Põltsamaa lasteküla on esimene SOS lasteküla Eestis, kus lapsele loovad kodu SOS perevanemad – SOS ema ja SOS isa. Peresid on kokku kolm ja igas majas elab koos perevanematega kuni kuus last. Pered elavad oma majas, tavalises kogukonna elamurajoonis. Et perevanemad saaksid aeg-ajalt puhata, käivad igas peres abiks SOS-tädid. Tugitöötajana aitab laste heale käekäigule kaasa sotsiaaltöötaja. Ta aitab organiseerida ka ühisüritusi ja toredaid väljasõite. Et laste elu oleks mitmekesine, pööratakse tähelepanu vabaajategevustele. Püütakse aidata lapsel leida üles tema tugevused, et ta saaks neid huvialaringis või tennis arendada. Suviti võtavad lapsed osa lastelaagritest ja võimalusel käivad tööl

Puudega inimesed ja eakad

2014. aasta 1. jaanuari seisuga on Põltsamaa linnas 1217 vanadus-, 352 töövõimetus- ja 16 rahvapensioni saajat. Puue on määratud 774 inimesele, nendest 577 (63 sügava ja 333 raske puudega) on vanaduspensioni- ja 197 tööealised inimesed.

Hooldaja on määratud 161 sügava ja raske puudega inimesele, 43 makstakse transporditoetust ning kahele makstakse toetust teenuse ostmiseks.

Põltsamaal toimib koduhooldus, mille raames avahooldustöötajad abistavad üksi elavaid eakaid või puudega inimesi nende koduses keskkonnas toimetulekul. Teenuseid osutatakse 27 inimesele.

Põltsamaa linn ostab eakatele institutsionaalset hooldusteenust järgmistelt asutustelt: SA Põltsamaa Tervis, MTÜ Lustivere Hooldekodu, SA Koeru Hooldekeskus, Pilistvere Hooldekodu, Lõuna-Eesti Hooldekeskus, Mikitamäe Hooldekodu.

Psüühiliste erivajadustega inimestele osutab teenuseid AS Hoolekandeteenused Võisiku Hooldekodu.

Alkoholiprobleemidega linna elanikud on teenusel MTÜ-s Pajusi Valla Abikeskus.

Igapäevaelu toetamise teenust osutatakse AS Hoolekandeteenused Võisiku Kodu Päevakeskuses.

Sotsiaaleluruumid

Linnaelanikele, kes erinevatel toimetulekupõhjustel ei suuda ennast ise eluasemega varustada, on Põltsamaa linnal olemas 8 sotsiaalkorterit, millest 5 vajavad põhjalikku remonti. Sotsiaaleluruumides elab 9 leibkonda kuuluvat 13 inimest.

Päevakeskus

2012. aasta veebruaris avatud päevakeskuses pakutakse erinevaid teenuseid eakatele ning puuetega inimestele, lastele ning kriisiolukorda sattunud inimestele.

Töötus

Registreeritud töötute arv on viimase kuue aasta madalaim (joon 6). Suvisel ajal on töötus madalam kui talvel. See on tõenäoliselt tingitud hooajatöö võimalustest nii linnas kui ka lähivaldades. Tegelik tööpuudus võib olla suurem, kuna mõnede inimeste puhul on tegu pikaajaliste töötutega, mis statistikas enam ei kajastu. Üheks töötuse põhjuseks võib olla ka asjaolu, et Põltsamaal ei ole inimestele sageli erialaliselt vastavat tööd leida või pole töö tasustamine konkurentsivõimeline. Paljud põltsamaalased töötavad mujal Eestis, peamiselt Tartus ja Tallinnas või välisriikides – Soomes, Iirimaa, Venemaal, Norras, Rootsis ja mujalgi.

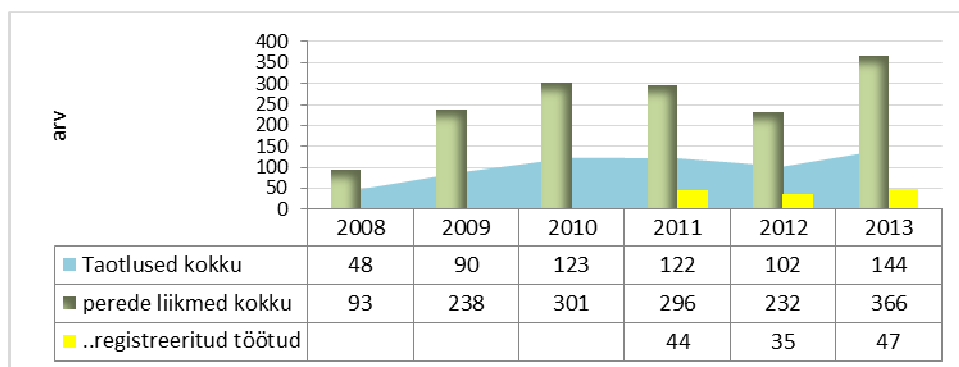


Joonis 6 Keskmine registreeritud töötus Põltsamaa linnas aastatel 2008-2014.

Allikas: ESA

Sotsiaaltoetused

Sotsiaaltoetustest makstakse nii riigieelarvelist toimetulekutoetust kui ka omavalitsuse eelarvest finantseeritavaid sotsiaaltoetusi.



Joonis 7 Toimetulekutoetuse maksmine Põltsamaa linnas aastatel 2008-2013.

Allikas: ESA

2013. aastal oli toimetulekupiiri tagamiseks makstud toetuste arv viimase viie aasta suurim (joonis 7). Rahuldatud taotluste arvu kasvu on tinginud nii kommunalteenuste hindade kallinemine kui toimetulekupiiri tõstmine 90 eurole esimese pereliikme kohta.

Kohaliku omavalitsuse eelarvest makstakse linna elanikuks olemise väärtustamiseks sissetulekust mittesõltuvaid toetusi (sünnitoetus, 1. klassi õpilase toetus, matusetootus, puudega lapse toetus jne) ning sissetulekust sõltuvaid toetusi abivajavatele peredele (koolitoetus, ravimi- ja prillitoetus, küttetootus, tervishoiuteenuse toetus, erakorraline toetus).

Koostöö

Sotsiaalvaldkonnas teevad Põltsamaa linnaga koostööd:

- EELK Põltsamaa Niguliste kogudus;
- EAÕK Põltsamaa Pühavaimu kogudus;
- SPA Põltsamaa kogudus;
- EKNK Põltsamaa Jordani kogudus.

Koostööalase tegevuse sisuks on sotsiaalsetele riskigruppidele suunatud diakooniatöö, invatarvete ja humanitaarabi jagamine. Abitegevustesse kaasatakse aktiivselt ka lapsi ja noori.

Põltsamaa pensionäride ühendus Kuldne Iga ja teised eakate seltsingud korraldavad infopäevi, kohtumisõhtuid, erinevaid üritusi tähtpäevade tähistamiseks, hobitegevust ja ekskursioone. Põltsamaa linn toetab nende tegevusi võimaluste piires rahaliselt.

Põltsamaa linn pakub juhtumipõhist sotsiaalabi, lähtudes konkreetse inimese vajadustest. Sotsiaalhoolekande areng suundub teenustepõhisele sotsiaalhoolekandele, kusjuures asutusekesksete ja keerukate teenuste asemele peavad tekkima lihtsamad ja kodukesksemad teenused. Pikemas perspektiivis on selline teenustestruktuur aluseks inimlikumale ja ökonoomsemale hoolekandesüsteemile. Sotsiaalhoolekande seaduse kohaselt on kohaliku omavalitsusüksuse ülesanne sotsiaalteenuste korraldamine. Sotsiaalteenuseid võivad osutada mittetulundusühingud, sihtasutused, kirikud ja kogudused, äriühingud, füüsilisest isikust ettevõtjad jne.

Valdkonna probleemid	Arenguvõimalused
<ul style="list-style-type: none"> ▪ Põltsamaa Tervise SA-s pole välja arendatud kõiki kohalikule elanikkonnale vajalikke teenuseid täies mahus ▪ Sotsiaalabi on liialt toetustekeskne ▪ Eakad ja puuetega inimesed soovivad enamasti ka tervise halvenedes kodus olla ▪ Põltsamaa linnas puudub toetatud elamise teenus ▪ Sotsiaaleluasemete vähesus, halb ehituslik ja heakorra tase, ebapiisav tugiteenuste pakkumine ▪ Puuduvad võimalused asotsiaalse eluviisiga ja sõltuvusprobleemidega isikute abistamiseks ▪ Puudub eakate hooldekodu 	<ul style="list-style-type: none"> ▪ Ambulatoorse taastusravi osakaalu tähtsustamine, mahtude suurendamine ja kvaliteedi parandamine ▪ Teenuste arendamine ▪ Abivajajale pakutakse võimaluse korral rahalise toetuse asemel teenuseid ▪ Kodus elamist toetavate teenuste eelistamine institutsionaalsetele teenustele ▪ Kodu kohandatakse vastavalt puudest tingitud vajadustele ▪ Korraldatakse öine nõustamine ja abi (nt häirenupp jne) ▪ Päevakeskuses pakutavate teenuste ja huvitegevuste arendamine ja mitmekesistamine

<ul style="list-style-type: none"> ▪ Töötutel on raske naasta tööturule ▪ Puuetega inimestele pakutakse rehabilitatsiooniteenuseid kodust kaugel ▪ Puudulik ennetustöö peredega. Töös lastega tegeletakse tagajärgedega 	<ul style="list-style-type: none"> ▪ Eakate hoolduse innovaatiliste võimaluste rakendamine (robotoorika, Bielefeldi hooldusühingud, kogukonnapõhine majutamine, majutamine peredes) Toetatud elamisüksused toimetulekuraskustega või psüühiliste probleemidega isikutele ▪ Korrastatakse olemasolevad eluasemed ▪ Rajatakse eluase alkoholiprobleemidega ja asotsiaalsete eluviisidega elanikele ▪ Erakapitali toel rajatakse Põltsamaa linna hooldekodu. Koostöös tööhõiveametiga viiakse läbi nõustamisi ja koolitusi tööturul väikese konkurentsivõimega elanikele ▪ Perede toetamine lapsevanemaks olemisel (koolitused, pereklubid, nõustamised, tugiisik, koduhooldus jne) ▪ Võimaldatakse ühist vaba aja veetmist kogu perele: perede mänguväljakuil, kergliiklusteedel, ujulas, jalgpallistaadionil, noortekeskuses jne ▪ Jätkata koostööd kohalike omavalitsuste, riiklike struktuuride ja III sektori vahel
--	--

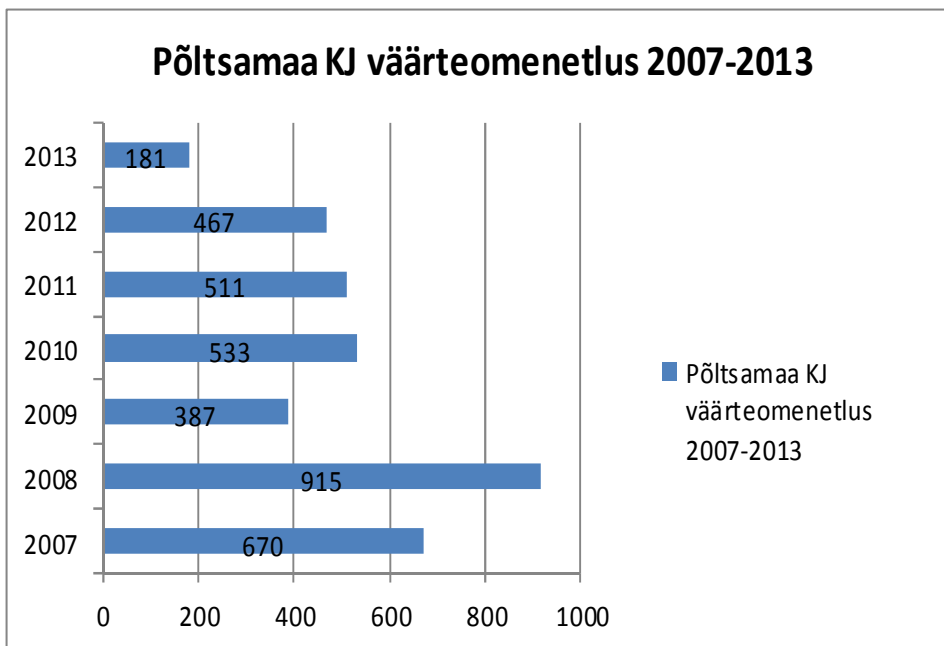
1.9.3 Turvalisus

Käesoleva arengukava SWOT-analüüs märgib Põltsamaa linna üheks oluliseks tugevuseks selle turvalise elukeskkonna. Võrreldes linna ja teiste kohaliku konstaablajaoskonna omavalitsustega võib täheldada, et Põltsamaa paistab piirkonnas silmas kui suhteliselt turvaline kohalik omavalitsus.

Jõgeva maakonnas registreeriti 2011. aastal kokku 5169 ja 2012. aastal 5521 väärtegu ning 2013. aastal oli see arv 3443. Registreeritud väärtegude langus nimetatud arvulistes näitajates on seletatav politseitöö taktika muudatusega, mille kohaselt juba 2012. aasta lõpus ei koostatud rikkujatele enam paberil hoiatusotsuseid. Varasemas statistikas kajastus hoiatusotsuseid peaaegu 30-35% ulatuses kogu väärteomenetlusest. Alates 2013. aastast hoiatusmenetlust üldjuhul enam ei rakendata ning sellevõrra on langenud ka statistilised näitajad.

Tabel 6 Toimepandud väärteod Jõgeva maakonnas

	2012	2013	Muutus
Põltsamaa vald	1166	750	-416
Jõgeva linn	1066	645	-421
Põltsamaa linn	832	499	-333
Jõgeva vald	727	412	-315
Palamuse vald	347	218	-129
Torma vald	302	218	-84
Puurmani vald	247	160	-87
Tabivere vald	205	145	-60
Mustvee linn	176	140	-36
Saare vald	160	80	-80
Kasepää vald	199	77	-122
Pala vald	40	50	10
Pajusi vald	54	49	-5
Kokku	5521	3443	-2078

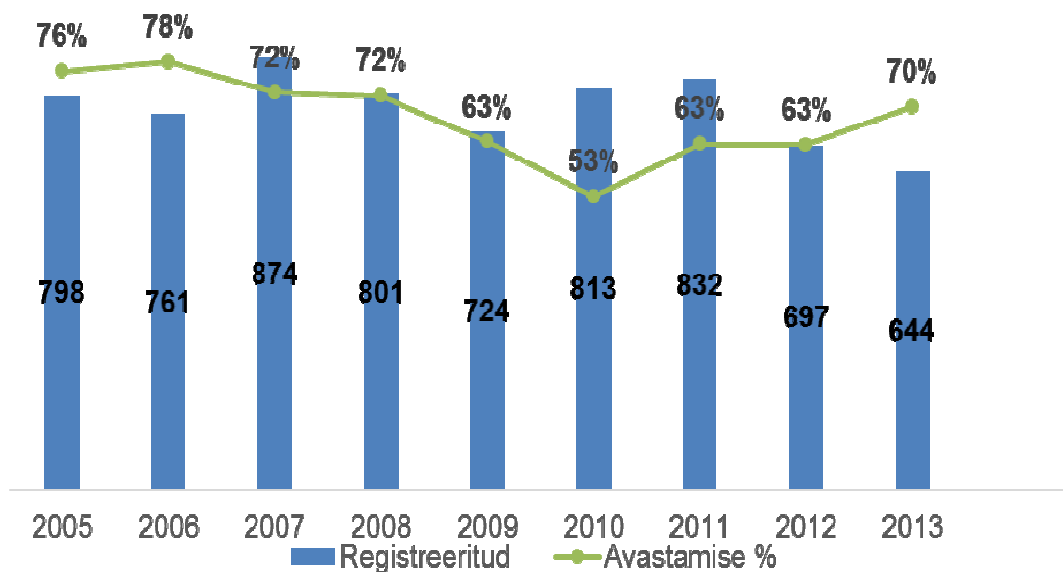


Joonis 8 Põltsamaa konstaablijaoskonna ametnike poolt läbiviidud väärteomenetlused aastatel 2007-2013.

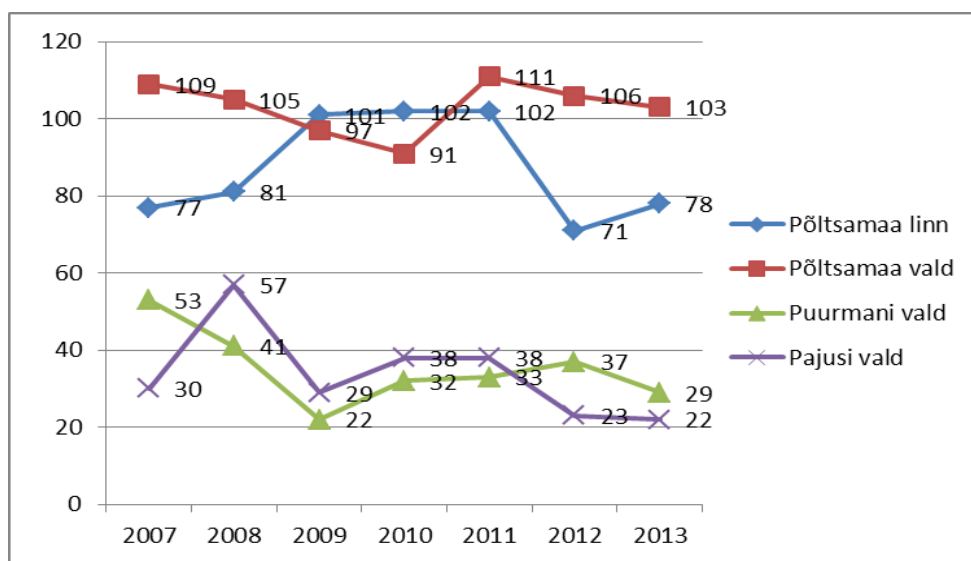
2000. aastate esimese kümnendi lõpus hakati politseis enam tähelepanu pöörama ennetavatele tegevustele ja avaliku korra tagamisele. Oluline rõhk on liiklusjärelvalvel, avaliku korra rikkumistel, pisivargustel ja alaealistega seonduvatel süütegudel. Nimetatud rikkumised mõjutavad kõige rohkem igapäevaselt inimeste turvatunnet ja heaolu. Nii poliitilisel tasandil kui ka politseitöö üheks suuremaks mureks on liikluskäitumine Eesti teedel. Liikluses hukkunute ja vigastatud isikute arv on jõudnud tasemeni, mida ühiskondlik heaolu enam välja ei kannata. Sellest tulenevalt suunatakse politseitöös suur osa ressursist maanteedele liiklusjärelvalvesse. Nii on ka Põltsamaa piirkonna konstaablite töö suuremahuliseks

osaks patrullimine ja liiklusjärelvalve omavalitsuste territooriumil nii küla- ja linnateedel, kui ka maakonda läbivatel põhiteedel. Liiklusalased rikkumised on seotud turvavarustuse mittekasutamise, kiiruse ületamise, juhtimisõiguseeta sõidukijuhtide ning kergeliiklusrikkumistega, sh joores jalgratturite, helkurita jalakäijate, kiivriteta ja joores rollerijuhtidega.

Kuritegude üldarvu ja avastamist Jõgeva maakonnas iseloomustab joonis 9. Jõgeva maakonnas on kriminaalpolitsei läbi aastate kuritegude avastamise osas teinud väga head tööd ning avastamisprotsent on kõikunud pidevalt 60-70% kandis, mis on väga hea näitaja. Kõige väiksem avastamine on varavastaste kuritegude osas, kus varguste avastamine jääb aastate lõikes 40-50% vahele. Vargused on samas kuriteoliik, mida on ka kõige keerukam avastada. Siinkohal on vara omanikel oma vara kaitsel veel väga palju endil ära teha. Märksõnadeks võiks nimetada siinkohal korralikud lukustused, kaamerate ja videosalvestustehnika olemasolu jmt.



Joonis 9 Registreeritud kuritegude avastamine Jõgeva maakonnas 2005-2013.



Joonis 10 Põltsamaa piirkonna omavalitsusüksuste territooriumitel toimepandud kuritegude arv aastatel 2007-2013.

Põltsamaa piirkonda iseloomustab suhteline stabiilsus kuritegude üldarvus läbi aastate. Kuritegude valdavaks enamuseks on varavastased kuriteod. Viimastel aastatel on rohkem tooni andvad ka kehalised väärkohtlemised. Jällegi saab seda asjaolu seletada politseitöö suunamuutusega, mille kohaselt on rohkem hakatud tähelepanu pöörama füüsilistele konfliktidele nii avalikus ruumis, alaealiste vahel kui ka perevägivallas.

Põltsamaa konstaablijaoskonna piirkonnas toimib Eesti üks paremini mehitatud abipolitseinike süsteem. Käesoleval ajal on nimekirjas 12 abipolitseinikku, kes on leidnud rakendamist nii patrullimistel koos politseiametnikega kui ka erinevate avalike ürituste turvamisel ja avaliku korra tagamisel. Põltsamaa piirkonna suuremad üritused, millede avaliku korra kaitsele kaastakse abipolitseinike, on Põltsamaa Lossipäev, piirkonna erinevad jaaniõhtud, uusaastaöö, Piroja Rallikrossi etapid jm erinevad vabaõhuüritused Põltsamaa linnas ja lähipiirkonnas. 2014. aasta Abipolitseinike Konverentsil kuulutati Eesti parimaks abipolitseiüksuseks Jõgeva maakonna Abipolitsei. 2013. aastal tegid Põltsamaa piirkonna abipolitseinikud kokku 1274 töötundi. Abipolitseinike tegevus on vastavalt seadusele vabatahtlik ja ei kuulu tasustamisele. Tööga seonduvate kulutuste katmine ja premeerimine toimub nii politsei kui ka kohalike omavalitsuste eelarvetest.

1.10 Tehniline infrastruktuur

1.10.1 Teed, tänavad ja tänavavalgustus

Põltsamaa linna teede kvaliteet on alafinantseerimise tõttu halb. Järgnevatel aastatel investeeritakse teede olukorra parandamiseks vahendeid vastavalt võimalustele.

Teede ja tänavate kogupikkus Põltsamaa linnas on ca 41,6 km. Nendest kruusakattega on 6,4 km. Linnas on 6,6 km kõnniteid. Kõnniteede ja kergliiklusteede korrastamine ja juurdeehitamine on üks linna prioriteete, seda nii liiklusohutuse suurendamiseks (eriti haridusasutuste vahetus läheduses) kui linna miljööväärtsuse tõstmiseks. Sama oluline on pargiteede korrashoid. Samas on kõnniteede ehitamine väga investeringumahukas, nõudes linnalt märkimisväärseid rahalisi eraldisi. Transiidi suunamiseks kesklinnast eemale on väga vajalik teostada Tallinna mnt – Viljandi mnt läbimurre. Kõige halvemas seisukorras tänavad on Lossi tänav ja Pajusi maantee, mis vajavad kapitaalset rekonstrueerimist.

Põltsamaa linnas on kokku 800 tänavavalgustusposti. Tänavavalgustuse hooldust ja remonti teostab OÜ Eltor.

Valdkonna probleemid	Arenguvõimalused
<ul style="list-style-type: none"> ▪ Teede halb olukord linnas pärsib erasektori toimimist ja linna igapäevast elu 	<ul style="list-style-type: none"> ▪ Korrastada linna sõidu-, jalgratta ja kõnniteed ▪ Rekonstrueerida Pajusi maantee ja

<ul style="list-style-type: none"> ▪ Linna peamine sild on kriitilises olukorras ning vajab kohest tähelepanu ▪ Osad linna tänavad on pimedad või on sealne valgustuse süsteem amortiseerunud ▪ Kergliiklusteede võrgustiku puudumine 	<p>Lossi tänav</p> <ul style="list-style-type: none"> ▪ Remontida amortiseerunud Põltsamaa Suur sild ▪ Tagada kogu linnas optimaalne ja säästlik tänavavalgustus ▪ Välja kujundada kergliiklusteede võrgustik linnas ja see ühendada Jõgeva mnt ja Lossi tn Kamari suuna kergliiklusteedega
--	--

1.10.2 Veevarustus ja kanalisatsioon

Ühisveevarustuse ja –kanalisatsiooni (ÜVK) arendamine toimub Põltsamaa linna ÜVK arengukava järgi.

1.10.3 Elamumajandus ja uusehitised, ehitustegevus

Põltsamaa linn koosneb põhiosas 1–2-korruselistest väikeelamutest. 1960-ndail on ehitatud uus keskus jõe vasakule kaldale, kust hargnevad radiaalselt linnast väljuvad maanteed. Linn on kompaktne (äärtelt keskusesse on kõikjalt ligikaudu 1 km), toimiv ja heade eeldustega, ent juhusliku arengu tulemusena puudub linnalik tihedus ning eristuv keskus. Keskringi tänava ümbrusesse on ehitatud kuni 5-korruselisi kortermaju, ülejäänud korruselamute grupid paiknevad linna äärtel ega mõjuta oluliselt üldpilti. Tänavatevõrk on suhteliselt regulaarne, kulgedes jõega risti või paralleelselt. Põltsamaa linnas asuvate majapidamiste arvu eramute ja kortermajade lõikes kujutab Tabel 7.

Tabel 7 Põltsamaa linna majapidamiste loend 2013. aasta seisuga

Asula nimetus	Eramud	Elamu			
	Eramute arv	2 krt elamu	3 ja enam krt	Ühiselamu	60 ja enam krt maja
Põltsamaa linn	817	10	141	1	-

Allikas: Riiklik Ehitisregister

Väiksusest tingituna puudub ametlik jaotus linnaosadeks. Sellele vaatamata võib eristuva identiteediga piirkondadeks pidada järgmisi alasid:

- Kesklinn;
- Lossi tn - Pika tn piirkond;
- Tallinna mnt piirkond;
- Tartu mnt piirkond;
- Pajusi mnt piirkond;
- Ringtee tn piirkond.

Linnakeskuse arengupotentsiaali tõstab vähe- või halvastikasutatud maa rohkus, st linn ei ole veel valmis, ta võib liikuda ja muutuda väga erinevates suundades.

Korteriomaniikud elamutes, kus puudub ühistu või ühise tegutsemise leping, on kogunenud Ühinguusse Oma Tare. MTÜ investeringuvõime on madal. Elamud amortiseeruvad. Et säilitada elamufond vähemalt praegusel tasemel, on vajalik senisest enam teadvustamist ja ühistegevust.

Korrusmajade haldamine toimub ühistute või omanike ühisuste kaudu.

Põltsamaa linnas on jätkuv elamuehituse vajadus. Selle tingivad muudatused elulaadis – leibkondade kasvav arv (pereliikmete arvu vähenemise arvelt) ning sissetulekute senisest suuremast diferentseerumisest tulenev vajadus mitmekesisema eluasemevaliku järele.

Kehtivate detailplaneeringute kohaselt on Metsa tn, Julius Kuperjanovi tn ja Kaare tn piirkonnas 30–40 vaba eramuehituskruunti, mis kataks lähiaja elamuehituse vajaduse. Põltsamaa linna piiridesse jäävad hoonestamata alad, mis üldplaneeringu kohaselt on elamuehitusmaaks reserveeritud, lisavad arengureservi ligikaudu 150 eramut. Võimalus on ka tihendada olemasolevaid elupiirkondi ning linnakeskust.

Elamuehituseks maade reservi arvamisel on arvestatud nende alade kaitstust saaste (müra, vingugaasid, tööstuslik saaste jne) eest. Samuti on arvestatud juba olemasolevate elamupiirkondade sotsiaal- ning kommertsteeninduslike asutuste paiknemise ja kättesaadavusega ning olemasolevate kommunikatsioonide paiknemisega.

Ehitustegevus

Elamuehituseks on reserveeritud järgmised alad:

- Metsa tn elukvartali maa-ala, 31 pereelamut ja ühiskondlik hoone (detailplaneering kehtib, ehitamisel);
- Mäe ja Kaare tänava vahelise pereelamute kvartal, 18 pereelamut (detailplaneering kehtib, ehitamisel);
- Eha tn ja Viljandi mnt vaheline ala (detailplaneering puudub, reformimata maa);
- Kuningamäe suunas Saare, Jaama, Tamme, Kooli, Kase, Kastani tänavate pikenduste vaheline maa-ala (detailplaneering puudub, reformimata maa);
- Julius Kuperjanovi tänava ja Põltsamaa jõe vaheline ala, 18 pereelamut ja ühiskondlik hoone (detailplaneering kehtib, reformimata maa, ehitamata).

Üldplaneeringuga on fikseeritud alad, mis eraldatakse linnas tööstuse arendamiseks:

- Jõgeva mnt 29, 29a, 29b, 29c;
- Linnu tn 2;
- Pajusi mnt 18-30;
- Tallinna mnt 1;

- Tartu mnt, Kingu ja Julius Kuperjanovi tn vaheline ala;
- Viljandi mnt 9;
- Välja tn 4.

Allikas: Riiklik Ehitisregister

Valdkonna probleemid	Arenguvõimalused
<ul style="list-style-type: none"> ▪ Linnas leidub elamuehituseks ettenähtud, kuid hoonestamata alasid ▪ Linnas on palju hoonestust, mis leiab kasutust ainult hooajaliselt (st suvilad) või on hoopiski mittekasutusel ja hooldamata ▪ Korterühistute omafinantseerimisvõime investeringute tegemiseks on madal ▪ Perspektiivsete elamuehituseks sobivate alade detailplaneeringud puuduvad, seetõttu ei ole võimalik ehitada 	<ul style="list-style-type: none"> ▪ Leida kasutust tühjana või hooldamata seisvatele elamutele ▪ Toetada tühjalt seisvate hoonete taaskasutusele võtmist ▪ Toetada korteriühistuid, elamuehituse käivitamist (sh uutel elamuehituskruuntidel) ning aidata kaasa elukeskkonna uuendamisele ▪ Vajalik perspektiivsete elamuehituseks sobivate alade detailplaneeringute koostamine ja kehtestamine

1.11 Keskkond ja jäätmemajandus

Looduskeskkond

Põltsamaa linn asub Põltsamaa jõe keskjooksul Kesk-Eesti moreentasandikul. Kogu maa-ala reljeef on tasane, absoluutkõrgus kõigub 56-63 m vahel merepinnast, langedes jõe voolu suunas.

Haljastuse moodustavad pargid, elamute aiad ja puiesteed. Kokku on parke ja haljasalasid 100 ha, millest 65% on linna hooldamisel. Olemasolevad pargid vajavad jätkuvat korrastamist. Tulevikus plaanitakse rajada lisaks ka Jaapani aed Kõrdiöobiku parki. Lähimõeldud haljastust (või muud kasutust) vajab Vana-Põltsamaa mõisa pargi tagune jäätmaa, kultuurikeskuse ja puhastusseadmete ümbrus, linna sissesõiduteed. Praeguseks on sissesõiduteede äärde paigutatud lillekastid. Vana-Põltsamaa mõisa pargi tagusele jäätmaale rajatakse hooldekodu.

Looduskaitseobjektid:

- Kõrdiöobiku park Põltsamaal 5,3 ha;
- Põltsamaa Lossi tänava metsapark 4,4 ha;
- Põltsamaa Sõpruse park 7,2 ha;
- Uue-Põltsamaa mõisa park 8,2 ha;
- Vana-Põltsamaa mõisa park 5 ha;
- Ranna tänava puisniit ~8,5ha.

Linna jagab kaheks Põltsamaa jõgi, linna piires on jõel 4 saart ja 4 saarikut. Veski tn ühisgümnaasiumi hoone vastas asub Naissaarik, Põltsamaa lossi läheduses Saunasaar, Lillesaar ehk Roosisaar ja Kiriklasaar. Saari ja kaldaid ühendavatest sildadest on

olulisemad Suur sild, Väike sild, Kiisamauru sild, Kohtumaja sild (Kirikla sild), Saunasild, Ringtee sild ja Parvei sild. Teiseks suuremaks veekoguks on Meeritsa veehoidla linna ja valla piiril. Veekogud omavad eelkõige puhkemajanduslikku tähtsust. Põltsamaa jõgi on suublaks heitvee juhtimisel loodusesse.

Tehiskeskond

Vaatamata avatud ruumi rohkusele puudub linnal traditsiooniline keskväljak, osaliselt täidab seda ülesannet Lillesaar (Roosisaar). Saare positsioon ülejäänud linna suhtes on soodne – paiknemine linna keskel. Suur sild ja olulisemad käiguteed tagavad paiga aktiivse läbikäidavuse. Läbimõeldud haljastuslahenduse korral võiks sellest paigast kujuneda linna süda ning kaasaegne alternatiiv klassikalisele majadest ümbritsetud lagedale linnaväljakule.

Puhkealana on kasutuses ja omab suurimat potentsiaali jõeäärne ala koos saartega. Koostamisel on Põltsamaa jõeääre detailplaneering. Selle järgselt on kavas tellida projekt ning ellu viia teemapargi idee, kus leiaks aktiivset ja tervislikku vabaajasisustust kogu elanikkond. Taastamist vajab Lossi tänaval jõe ääres kunagi linnarahva poolt väga armastatud Schiele allikas.

Linna ujumiskoht asub Veski tn piirkonnas, kus asuvad ka rannavõrkpalliplatsid, rulaplats ja liivarand päevitamiseks ja mängimiseks. Ujumisvõimaluste parandamiseks ning Põltsamaa jõe bioloogilise mitmekesisuse säilitamiseks on vajalik jõe vasakkalda ja jõepõhja puhastamine kogunenud setetest ning rannajoone rekonstrueerimine paissillast kuni Naissaarikuni. Rekonstrueeritud on olemasolev ringvoolu kanal Kiisamauru paisust kuni Silla tn, tagatud on kehtivatele nõuetele vastav ja seaduses nõutud kalapääs Põltsamaa Suure silla pais-regulaatori kompleksi juurde.

Linna olulised objektid – jalgpallistaadion ja laululava – peavad olema kesklinnaga praegusest paremini ühendatud. Üheks võimaluseks on Kuuse tn kujundamine laiema puiesteena, mille sihile jäävad üle jõe linnus ja kirik. Juhul kui lauluväljakutagune korrastamata ala kujundada kaasaegseks pargiks, tekiks linnale oluliste kohtade ja objektide seotud jada risti jõega (Sõpruse park – lauluväljak – jalgpallistaadion – PÜG – jõeäär).

Lossivaremed on suurimaks turismimagnetiks, kus suvel toimuvad vabaõhuüritused. Jalgpallistaadioni ja lauluväljaku ümbrus on üritustevälisel ajal puhke- ja vaba aja veetmise kohaks.

Linna servas, Tallinn-Tartu-Võru-Luhamaa mnt ääres, asub Sõpruse park, mis vajab hästi läbimõeldud kujundusprojekti.

Kuningamäel asub piirkonna terviserada ja kelgu-suusamägi. Kuningamäe puhkeala kohta on koostatud detailplaneering, kus on määratletud puhkeala asukoht, terviseraja kulgemine, kõrghaljastuse istutuskohad ning ehitiste, parklate, juurdepääsuteede, sildade ja elektriliinide ning valgustrassi asukohad.

Suuremad tööstusega seotud alad asuvad linna loodeserval, mõlemal pool jõge (AS Põltsamaa Felix, Kitzinger-Progress AS jt). Ka linnas sees asuvad tootmisega tegelevad ettevõtted, millest suurimad on Piimandusühistu E-Piim, Puit-Profiil AS, Vikan Estonia AS jt.

Lähiaastate oluline eesmärk on tööstusala väljaarendamine Põltsamaa linnas Jõgeva mnt 29 ja Jõgeva mnt 29a, 29b, 31, 33 kinnistutega ning Põltsamaa valla territooriumiga piirnevale alale. Kehtiv detailplaneering alale on kehtestatud 25. augustil 2003 Põltsamaa Linnavolikogu otsusega nr 52. Arendatava ala suuruseks on 8,5 ha ning maa kasutamise sihtotstarbeks on määratud tootmismaa (T), kõrvalfunktsioonina ärimaa (A). Tööstusala väljaarendamise eesmärgiks on suurendada tööhõivet ja parandada ettevõtluskeskkonda Põltsamaa linnas.

Põltsamaa linn on tuntud roheline ja heakorrastatud linnana. Paljud Põltsamaa kodud on leidnud Vabariigi Presidendi tunnustust ning väärinud Vabariigi Peaministri vimpli.

Valdkonna probleemid	Arenguvõimalused
<ul style="list-style-type: none"> ▪ Sõpruse pargi kaootiline arendamine ja rahaliste vahendite nappus hooldustöödeks ▪ Ei suudeta piisavalt tagada olemasolevate parkide korrashoidu 	<ul style="list-style-type: none"> ▪ Välja töötada Sõpruse pargi kujundusprojekt ja hoolduskava ▪ Sõpruse pargi üleandmine riiklikule institutsioonile ▪ Linna parkidele hoolduskavade väljatöötamine

Jäätmemajandus

Põltsamaa linna jäätmemajandust käsitletakse dokumendis Põltsamaa linna jäätmekava. Jäätmekava põhieesmärgiks on jäätmehoolduse arendamine, kavandamine ja korraldamine omavalitsuse tasandil, järgides seejuures säästva tootmise ja tarbimise põhimõtteid.

Peamiseks jäätmehooldusalaseks eesmärgiks on kõikide jäätmetekitajate liitumine korraldatud jäätmeveoga.

1.12 Põltsamaa linna haldus

Põltsamaa Linnavolikogu on omavalitsusüksuse esinduskogu, mis valitakse linna hääleõiguslike elanike poolt kohaliku omavalitsuse volikogu valimise seaduse alusel.

Põltsamaa Linnavolikogu on 17-liikmeline. Moodustatud on kuus alalist komisjoni: sotsiaalkomisjon, revisjonikomisjon, finantskomisjon, haridus- ja kultuurikomisjon, keskkonna-, heakorra- ja korrakaitsekomisjon, arengu- ja ettevõtluskomisjon.

Põltsamaa Linnavalitsus on kohalik omavalitsusüksus, linnavolikogu poolt moodustatud täitevorgan. Linnavolikogu otsusega on kinnitatud Põltsamaa Linnavalitsus 7-liikmelisena alljärgneva struktuuriga: linnapea, abilinnapea ja liikmed. Vastavalt kohaliku omavalitsuse korralduse seadusele ja Põltsamaa linna põhimäärusele on linnavalitsuse ülesandeks korraldada linnas sotsiaalabi ja –teenuseid, vanurite hoolekannet, haridus-, kultuuri- ja noorsootööd, elamu- ja kommunaalmajandust, veevarustust ja kanalisatsiooni, heakorda, jäätmehooldust, territoriaalplaneerimist, linna teede ja tänavate korrashoidu ning teisi linnavalitsuse pädevusse antud küsimusi.

Põltsamaa Linnavalitsusel on 7 hallatavat allasutust:

- Põltsamaa Ühisgümnaasium;
- Põltsamaa Lasteaed Tõruke;
- Lasteaed MARI;
- Põltsamaa Kultuurikeskus;
- Jõgeva Maakonna Keskraamatukogu;
- Põltsamaa Muusikakool;
- Põltsamaa Muuseum.

Põltsamaa linnal on osalus järgmistes äriühingutes:

- Põltsamaa linnale kuulub 100%-liselt Põltsamaa Varahalduse OÜ, registrikoodiga 10985184,. Osäühingu eesmärgiks on kogu Põltsamaa linna omanduses olevate kinnisvaraobjektide (munitsipaal- ja sotsiaalkorterid ning muud rendipinnad, ühisveevärgi- ja kanalisatsioonivarad) haldamine.
- 13,333 %-line (1 osa nimiväärtusega 1 280 €) osalus linna ajalehte trükkivas OÜ-s Vali Press, registrikoodiga 10300988.

Põltsamaa linn on järgmiste mittetulundusühingute liige:

- MTÜ Korterühistu Koondise Maja, liige alates 18.04.2005;
- MTÜ Jõgevamaa Ühistranspordikeskus; liige alates 16.05.2005;
- MTÜ Eesti Tervislike Linnade Võrgustik, liige alates 20.02.2002;
- MTÜ Eesti Linnade Liit, liige alates aastast 1990;
- MTÜ Jõgevamaa Omavalitsuste Liit, liige alates 1992;
- MTÜ Eesti Muusikakoolide Liit, liige (Põltsamaa Linnavolikogu 26.06.2007 otsus nr 72);
- MTÜ Eesti Puhkpillimuusika Ühing, liige (Põltsamaa Linnavolikogu 26.06.2007 otsus nr 73);
- MTÜ Eesti Rahvamajade Ühing, liige (Põltsamaa Linnavolikogu 23.10.2007 otsus nr 86);
- MTÜ Eesti Sümfooniaorkestrite Liit (Põltsamaa Linnavolikogu 15.03.2011 otsus nr 75).

Põltsamaa linna poolt asutatud sihtasutused:

- SA Põltsamaa Tervis (asutatud Põltsamaa Linnavolikogu 16.05.2005 otsusega nr 120) – haldab perearstikeskust ja hooldushaiglat, osutab piirkonna elanikele tervishoiuteenust;

- SA Põltsamaa Sport (asutatud Põltsamaa Linnavolikogu 30.05.2005 otsusega nr 121) – haldab spordihoonet ja rajatisi, korraldab linna spordielu ja spordikooli tegevust;
- SA Põltsamaa Lossi Arendus (asutatud Põltsamaa Linnavolikogu 26.01.2004 määrusega nr 46) – arendab muinsuskaitselist lossi;
- Põltsamaa Sõpruse Pargi SA (asutatud Põltsamaa Linnavolikogu 18.12.2000 määrusega nr 51) – arendab ja muudab atraktiivsemaks Põltsamaa linnas asuvat Sõpruse parki.

Koostöö

Põltsamaa linnal on kolm ametlikku sõpruslinna:

- Soome Vabariik – Kokemäki linn;
- Rootsi Kuningriik– Sollefteå kommun;
- Läti Vabariik – Skrunda linn.

Sõlmitud on koostööleping 4P piirkonna vahel – Pajusi vald, Põltsamaa linn, Põltsamaa vald ja Puurmani vald – millega on sätestatud omavalitsuse ühine turismi arengukava aastateks 2007-2013.

Turismi arengu seisukohalt on oluline 4P omavalitsuste koostöö eelkõige piirkonna ühtsuse tekitamise huvides. Neli erinevat piirkonda ei suuda eraldiseisva tegevusega reklaamida ennast võimaliku turismi sihtkohana, lisaks on vaid ühe omavalitsuse territooriumil tavaliselt liiga vähe turismiatraktsioone. Sellest lähtuvalt on mõttekas koonduda ning pakkuda turistile tunduvalt suuremat piirkonda rohkemate turismiatraktsioonidega.

Eelarve

Vastavalt kohaliku omavalitsuse üksuse finantsjuhtimise seadusele (KOFIS) on alates 1. jaanuarist 2013 kohustuslik koostada eelarvestrateegia. Põltsamaa linna eelarvestrateegia on eraldiseisev dokument, mis koostatakse iga aasta 15. oktoobriks.

2. Põltsamaa linna olukorra koondhinnang

2.1 Põltsamaa linna hetkeolukorra SWOT-analüüs

Põltsamaa linna arengusuundumused võtab kokku linna SWOT-analüüs, mille tulemusel kaardistati Põltsamaa linna tugevused, nõrkused, võimalused ja ohud. Arenguseminar, mille käigus viidi läbi ka vastav analüüs, toimus 2009. a mais. Selle koostamisest võtsid osa Põltsamaa Linnavalitsuse ja -volikogu liikmed, hallatavate allasutuste töötajad ning arengukava koostamise valdkondlike teemarühmade liikmed. SWOT-analüüsi tulemused on reastatud allolevas tabelis tähtsuse järjekorras keskmise hindepunkti alusel. SWOT-analüüsi järgselt hindasid koostajad analüüsi tulemusi 3-palli süsteemis, tuues nii tugevuste, nõrkuste, võimaluste kui ohtude kategoorias välja 3 nende jaoks kõige olulisemat igas valdkonnas (punktide arv on SWOT-aspekti järel sulgudes).

Tabel 8 Põltsamaa linna SWOT-analüüs

Tugevused	Nõrkused
<ul style="list-style-type: none"> ▪ Hea elukeskkond – roheline linn (18) ▪ Põltsamaa loss (11) ▪ Piirkondlik hariduskeskus (6) ▪ Piirkondlik teeninduskeskus (5) ▪ Magistraalteede ristmik (3) ▪ Mitmekesine ettevõtlus (2) ▪ Turvaline linn (2) ▪ Roosiaed (1) ▪ Oma sinep, vein ja juust (1) ▪ Aktiivne kodanikühiskond (1) ▪ Keskne geograafiline asukoht Eestis (1) 	<ul style="list-style-type: none"> ▪ Vananev linnaelanikkond (11) ▪ Kõnni- ja sõiduteed sh Suur sild kehvas seisus (7) ▪ Teenindav keskus suuremale piirkonnale, aga kulud ebaproportsionaalselt enam linna kanda (6) ▪ Inimeste hoolimatus (prügikoristamine) (6) ▪ Kõrgharidusega inimestel vähe väljundeid eneserealiseerimiseks (5) ▪ Vähenen sallivus (tugev, ent suletud kogukond) (4) ▪ Pole oma tunnustatud „pärlid“ (2) ▪ Tuginõustamissüsteemid nõrgalt arenenud (lastepsühholoogid jt spetsialistid) (2) ▪ Ettevõtjatele vähenen tugi linna poolt (1) ▪ Puudub vanadekodu (1) ▪ Kasutamata elamufond (1)
Võimalused	Ohud
<ul style="list-style-type: none"> ▪ Piirkonnas algatatud haldusreform (11) ▪ Külaliste huvi Roosiaia ja kauni linnakeskkonna tundmaõppimiseks (6) ▪ Fondid, projektid (5) ▪ Tallinn-Tartu-Võru-Luhamaa maantee (5) ▪ Linn kui tervisekeskus (5) ▪ Kuningamäe spordikeskus (5) ▪ Loss – linna sümbol (5) ▪ Pargid ja haljastus (2) ▪ Huvi ametikooli praktikabaaside kasutamiseks (2) ▪ Jõgi ühendab piirkonna kohalike omavalitsuste huviseid (2) ▪ Ajaloolise hüdroelektrijaama taaskäivitamine (1) ▪ Huvitavad linnalegendid (1) 	<ul style="list-style-type: none"> ▪ Pealesunnitud haldusreform (13) ▪ Piirkonna elanikele teenuste vähenen mitmekesisus (9) ▪ Infrastruktuuride kvaliteedi halvenemine (9) ▪ Kohalikule omavalitsusele ülesanded riigilt ilma rahastamiseta (8) ▪ Demograafilise olukorra halvenemine riigis (vähenen sündimus, rahvastiku vananemine, väljaränne) (7) ▪ Teenuste liikumine suurematesse keskustesse – muutused riiklikes struktuurides (2) ▪ Töötuse kasv (1) ▪ Olemasolevate ressursside pillav kasutamine (materjalid, palgad) (1) ▪ Koolireformi ebaselgus (1) ▪ Kiirete otsuste aeg, inimesi ei kaasata (1)

2.2 Põltsamaa linna arengueelduste kokkuvõte

Põltsamaa linna vaieldamatult peamiseks **tugevuseks** on kvaliteetne ja turvaline elukeskkond. Linnal on pikk ajalugu, mille olulisimaks märgiks ja kultuurimälestiseks on Põltsamaa loss. Põltsamaa on roheline aedlinn – siin on palju haljastust, parke ja linna läbib jõgi. Olemas on elanikele sotsiaalne infrastruktuur igapäevaste põhivajaduste rahuldamiseks (poed, postkontor, pangaautomaadid, apteek jms). Lastel ja noortel on võimalik omandada kvaliteetne haridus, osaleda huvitegevuses. Põltsamaa linn on ajalooline kohaliku taseme keskus, seda nii haridus- kui teeninduskeskusena. Põltsamaale tullakse lähipiirkonnast kooliharidust omandama ja kultuurielust osa saama, millel on oma kumulatiivne efekt linna teiste teenuste väljaarendamise vaatenurgast – kuna lapsed tuleb linna haridus- ja kultuuriasutustesse tuua, siis käivad ka lapsevanemad linnas teenuseid kasutamas – kaubandus, teenuste ostmine jmt. Põltsamaa piirkonnakeskuseks saamisel on oma osa mänginud ka linna paiknemine riigiteede ristimikul – linna piiril asub riigi peamine transpordikoridor – Tallinn-Tartu-Võru-Luhamaa maantee – ja sellega lõikuv Jõgeva-Põltsamaa ja Põltsamaa-Võhma maantee. Hea teedevõrk ja ühistransport võimaldab elanike suurt mobiilsust, mis võimaldab töötada linnast väljapool ja elada Põltsamaal. Seega on Põltsamaal suhteliselt dünaamiline elu- ja töökeskkond. Põltsamaa linn on tuntud oma traditsiooniliste tegevusalade poolest. Samuti omavad mitmed siinsed ettevõtted ajaloolist tausta. Põltsamaa ettevõtetel on tunnustatud kaubamärgid, mis toetavad linna imago. Teatud tooted on otse seostatavad Põltsamaaga – näiteks vein, juust ja sinep.

Nõrkustest on peamiseks linna võimekus taastoota kvaliteetset ja atraktiivset elukeskkonda kõigile elanikele. Noorte puhul on oluline õpirändest tulenevate kadude minimeerimine. Luua eeldused noorte tagasirändeks pärast eriala omandamist. Linnas napib töökohti, eriti kõrgharidusega inimestele. Elanike töö- ja pereelu ühildamise tagamine on suur väljakutse, sest paljud, kes elavad Põltsamaal, on sunnitud käima tööl väljaspool. Samas on Põltsamaale elama asumisel ka takistused, mis tulenevad ajakohastatud elamufondi vähesusest. Linnas on küll palju aastaringsest kasutamata elamuid, kuid omanikud eelistavad neid mitte müüa või kasutada ise elamispinda suveperioodil. Samas on osa elamufondist korrastamata ja räämas hooned rikuvad linnapilti. Vajadustest vähem suudetakse investeerida ka teede- ja tänavate korrashoidu. Eakate tarvis on vajalik ehitada hooldekodu, milleks linnaeelarves raha puudub.

Põltsamaa pole vaatamata korduvatele katsetele suutnud säilitada linna aasta tippündmuse korraldamise järjepidevust. Oma eripärase tippündmuse puudumine kahandab Põltsamaa tuntust turismi sihtkohana, et tutvustada laiemale külaliste ringile linna tugevat külustus- ja puhkepotentsiaali. Põltsamaa loss on linna „uinuv” turismimagnet, mis vajab olulisi investeeringuid, milleks linnal endal raha puudub. Võttes arvesse, et Põltsamaa linn teenindab elanikke laiaulatuslikul tagamaal, siis peaksid ka naaberomavalitsused enam toetama ühiselt tarbitavate teenuste arendamist. Praegu jääb enamus kulusid avalike teenuste arendamisel Põltsamaa linna kanda – eriti hariduse ja kultuuri valdkondades. Linna kulusid suurendab ka elanikkonna hoolimatu suhtumine oma elukeskkonda, mille tõttu tuleb linna heakorda suunata täiendavaid ressursse vandaalitsemissel tagajärgede korrastamiseks.

Põltsamaa linna mõjuala ulatub oluliselt kaugemale linna administratiivsetest piiridest. Piirkonna positiivse arengu võimestamiseks on **võimalus** viia läbi kaalutletud haldusreform, et ühendada piirkonna kohalike omavalitsuste üksuste potentsiaal. Moodustada suurem ja tugevam omavalitsusüksus, millel oleks suurem võimekus avalike teenuste pakkumiseks, ressursside koondamiseks ning investeringute ligimeelitamiseks. Põltsamaa vastu on huvi turistidel, vajalik on suurendada turismiobjektide atraktiivsust, mis eeldab välisinvesteeringute kaasamist. Turismiettevõtlaste arendamiseks on linnal väga head eeldused – ajalugu, huvi- ja külastusväärsused, meeldiv miljöö, linna hea kättesaadavus. Põltsamaa jõgi on heaks loodus- ja terviseturismi ühisprojektide teemaks, sest voolab läbi nelja maakonna: Lääne-Virumaa, Jõgevamaa, Järvamaa ja Viljandimaa. Linnapõhiste turismiteenuste väljaarendamisel on põhiliseks vaatamisväärsuseks Põltsamaa loss. Eeldused on Põltsamaa kui Kesk-Eesti tervise- ja vanurihoolduse keskuse väljaarendamiseks.

Põltsamaa ja kogu piirkonna suurimaks **ohuks** on riigi tasandilt koordineerimata halduskorraldus, mis ei võta arvesse linna ajaloolist ja geograafilist positsiooni ning lõhub ajalooliselt kokkukasvanud kogukondi. On oht, et riikliku poliitika tulemusena kohaliku omavalitsuse olemus võõrandub demokraatlike väärtuste kandja olemusest. Linnale on ohuks ka ajaloolise tagamaa hääbumine. Poliitiliste vaidluste tõttu jääb piirkonna majandus-, sotsiaal- ja keskkonnapotentsiaal kasutamata ja hetkeotsioonidest kantud halduskorralduse arutelu tekitab mittevajalikke poliitilisi pingeid ja pärsib piirkonna arengust huvitatute koostööst kasvavat sünergia. Põltsamaa tuleviku seisukohalt on väga oluline ka riiklikul tasemel kavandatav koolireform, mis võib halvima stsenaariumi korral jätta linna hariduselu ilma gümnaasiumiastmest. Õpilaste põhikoolijärgne linnast lahkumine õpingute jätkamiseks vähendab oluliselt ka linna kui kohaliku keskuse tähtsust, mis süvendab linna demograafilisest situatsioonist tulenevaid probleeme – vananev elanikkond, noorte lahkumine, maksumaksjate arvu vähenemine, aktiivsete ja tegusate väljaränne. Riiklike reformide korraldamatuse kõrval on märkimisväärseks ohuks linnale ka avaliku- ja erasektori teenuste pakkujate liikumine suurematesse keskustesse, Põltsamaa kui kohaliku teeninduskeskuse võimekuse langus.

Teiseks oluliseks probleemide valdkonnaks on alarahastatuse tõttu tekkinud raskused hooldada linna infrastruktuuri piisaval tasemel, mistõttu ei suudeta katta objektide amortisatsioonikulusid ega teha vajalikke hooldus- ja renoveerimistöid. Selle tulemuseks on linnaelanike rahulolematuse elukeskkonnaga ja Põltsamaa kui külastuse sihtkoha maine langus. Kuna infrastruktuuri tööd on väga kallid ja Euroopa Liidu struktuurivahenditest rahataotlemisel on vaja märkimisväärset omapoolset kaasfinantseeringut projektis, siis linnaelarves raha selleks napib. Omafinantseerimise ja sektoriülese koostöö tarvis on võimalus võtta laenuvahendeid, mille suurusele on riik seadnud piirangud.

Majanduskeskkonna halvenemine vähendab inimeste sissetulekuid ja seeläbi üksikisiku tulumaksu laekumist linnaelarvesse. Tööpuuduse kasv pärsib elanike toimetulekut ja nõuab riigilt ning kohalikult omavalitsuselt täiendavaid vahendeid toetusteks. Võimalik asotsiaalsus suurendab kuritegevust ning vähendab turvalisust linnas. Töökohtade otsingul võib osa inimesi Põltsamaalt lahkuda.

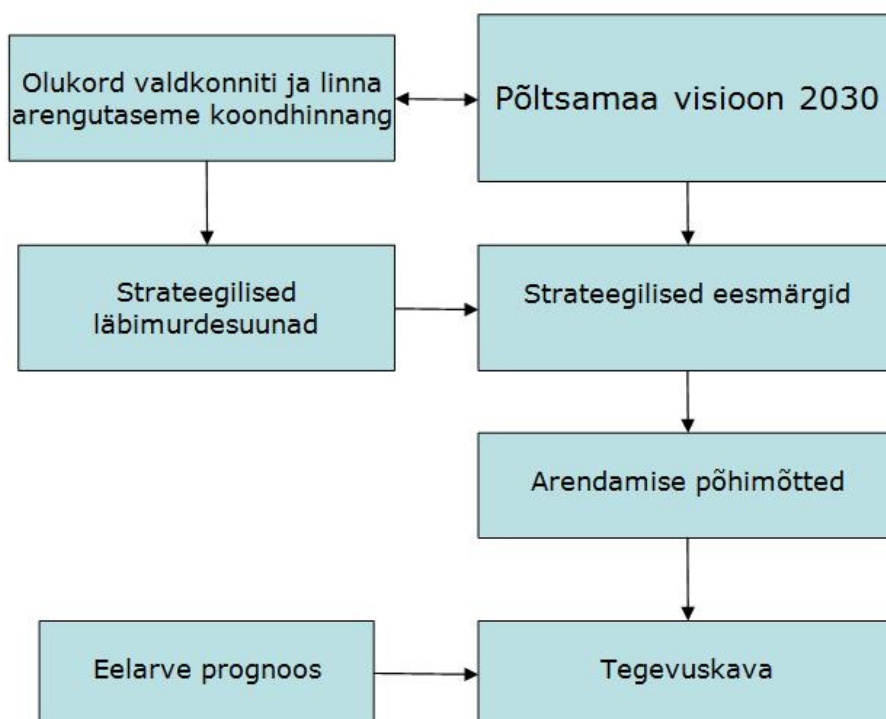
3. Põltsamaa linna visioon 2033, arengumudel, arendamise põhimõtted ning strateegilised eesmärgid ja läbimurde suunad

3.1 Põltsamaa linna tulevikuvision aastaks 2033

Põltsamaa on tasakaalustatud elukeskkonnaga, lõimunud haridus- ja kultuuriastutuste võrguga ning mitmekülgse majandusega tugev piirkonna keskus, väärt kultuurimärk ja atraktiivne külastuse sihtkoht.

3.2 Põltsamaa arengumudel

Põltsamaa linna arengumudelisse (joonis 8) on koondatud strateegilise arengu kavandamise süsteemi peamised osad ning nende omavahelised seosed, mida on pikemalt kirjeldatud järgnevas peatükis.



Joonis 11 Põltsamaa linna strateegilise arendamise mudel.

3.3 Põltsamaa arendamise põhimõtted

Põltsamaa linna visiooni saavutamisel lähtutakse järgmistest arendamise kesketest põhimõtetest, mida on kokku neli:

1. Põltsamaalaste toimetulek ja hoolivus elanike eest

Kohalik omavalitsus loob eeldused elanikele igas elukaare punktis väärrikaks eluks, sotsiaalseks ja füüsiliseks turvalisuseks. Elanikel on võimalus tarbida kvaliteetseid põhiteenuseid, osaleda aktiivselt haridus- ja kultuurielus ning rakendada energiat positiivseks eneseteostuseks. Toetatakse abivajajaid, soositakse kogukondlikke suhteid, mille osaks on tugev kodukohta identiteet ja rõõm ühistegevusest. Tehakse jõupingutusi tõrjutuse vältimiseks ja panustatakse elanike võrdsele kohtlemisele. Toetatakse tugeva kodanikuühiskonna kujunemist.

2. Kohaliku omavalitsuse arengu tasakaal, konkurentsivõimekus ja aktiivne koostöö naaberomavalitsustega

Arendustegevuses võimestatakse sotsiaalse, majandusliku ja keskkonnaalase tegevuse käigus sündivat sünergiat. Tähtsal kohal on kohaliku omavalitsuse ruumimustri ja valdkondlike arengute tasakaal. Selle oluliseks osaks on säästev suhtumine loodusressursside kasutamisse, kohaliku omavalitsuse heakorrastatus ja kõrge miljööväärus ning kvaliteetne infrastruktuur. Läbivaks püüdluseks on kvaliteet, et luua uusi töökohti, soodustada intellektuaalse kapitali rakendamist ning jõukate maksumaksjate arvukuse suurendamist. Oluliseks peetakse lõimida kohaliku omavalitsuse üksuse tegevused naaberomavalitsustega, et saavutada parimad lahendused piirkonna rahvastikutaasteks ning avalike teenuste kvaliteetseks osutamiseks ja kättesaadavuseks. Suurendatakse Põltsamaa võimekust piirkonda majandada ja luuakse konkurentsieeliseid kohaliku omavalitsuse haldussuutlikkuse tõstmiseks.

3. Avaliku sektori toimimise demokraatlikkus ja teadmispõhisus

Kohaliku omavalitsuse juhtimine lähtub eesmärgistatud pikaajalisest lähenemisest ja kaalutletud otsustest. Tagatakse elanike informeeritus ja kaasatus kohaliku omavalitsuse otsustusprotsessidesse. Olulise mõjuga tegevuste puhul viiakse läbi mõjude eelhindamine, mis hõlmab endas olukorra faktandmete analüüsi, uuringuid, eksperthinnanguid ja mõtestatud tulevikuprognose. Otsustusprotsessi kaasatakse teadus- ja uurimisasutusi, küsitakse arvamusi sõltumatutelt asjatundjatelt. Olulisel kohal on tulemuste tagasisidestamine elanikele, milleks kasutatakse kohaliku meediat, viiakse läbi regulaarseid kohtumisi kohaliku omavalitsuse juhtidega. Panustatakse linnajuhtimise kompetentsi suurendamisse ning parimate praktikate rakendamisse, et tagada kohaliku omavalitsuse edu.

4. Positiivne imago

Kohaliku omavalitsuse mainekampaaniates kasutatakse maksimaalselt ära senist potentsiaali: Põltsamaa – Lõuna-Eesti visiitkaart ja Liivimaa värav. Jätkatakse linna traditsiooniliste tähtpäevade ja sündmuste tähistamist, luuakse uusi tähtsündmusi. Toetatakse aktiivselt avaliku-, era- ja kolmanda sektori koostööd. Sihiteadlikult arendatakse välissuhteid eesmärgiga osaleda ka rahvusvahelistes koostöövõrgustikes ja suurendada Põltsamaa teatust-tuntust maailmas ning luua piirkonnale investeerimiskindlus. Olulisel kohal on piirkonda külastavate turistide arvu suurendamine ning nende kohapeal viibitud aja pikendamine.

3.4 *Strateegilised eesmärgid*

Põltsamaa linna visiooni aastaks 2033 saavutamiseks tuleb tegevusi kavandada tasakaalustatult, lähtudes kolmest peaesmärgist:

- 1) **Haritus.** Väärtustatakse õpikeskkonda, milles on tagatud tingimused kaasaegse kvaliteetse alus- ja üldhariduse omandamiseks, toetatakse loominguliste aladega (muusika ja kunst) ja spordiga tegelemist ning selleks paremate eelduste loomist;
- 2) **Elukeskkond ja ettevõtlikkus.** Tagatakse linnas hea ja turvaline elu- ning ettevõtluskeskkond. Soodustatakse uute, sh suuremat lisandväärtust andvate töökohtade loomist ja ettevõtlusse investeerimist, panustatakse piirkonna ettevõtluskeskkonna parendamisse;
- 3) **Atraktiivne külastuse sihtkoht ja kultuurikeskus.** Põltsamaa lossi renoveerimine, muuseumi baasil tugeva mäluasutuse ja identiteedikandja kujundamine. Turismialase tegevuse oluline laiendamine.

3.5 *Läbimurde suunad*

1. Laiapõhjaline koostöö naaberomavalitsustega ja otstarbel kohalike omavalitsuste ühinemine piirkonna haldusvõimekuse suurendamiseks

Haldusvõimekuse tõstmise, elanikele kvaliteetsema ja kättesaadavama teenuse pakkumise ning piirkonna investeringu- ja konkurentsivõime suurendamise eesmärgil haldusintegratsioon naaberomavalitsustega.

2. Haridus- ja kultuuriasutuste võrgustiku reform

Jätkata haridus- ja kultuuriasutuste töö tõhustamist ning koostööst sündiva lisandväärtuse taotlemist. Analüüsida aastatel 2004–2006 toimunud Põltsamaa linna hallatavate asutuste võrgustiku reforme (Tõrukese algkooli osa liitmine PÜG-iga, SA Põltsamaa Sport loomine, spordikooli reorganiseerimine) ja koostada ettepanekud asutuste vaimse ja majandusliku potentsiaali suurendamiseks. Töösse kaasata aktiivselt linnavolikogu liikmed, asutuste juhid ja kasusaajad. Saavutada avalike ülesannete täitmise parem kvaliteet ja kättesaadavus elanikele. Luua otsuste täitmise seiresüsteem ja avalikkusele tulemuste teavitamise süsteem. Põltsamaa linna haridus- ja kultuuriasutuste võrgustiku reform peab aitama kaasa töötajate motivatsiooni ja tulevikuperspektiivi suurendamisele, vahendite kasutuse efektiivsemaks muutumisele ning tooma valdkonda täiendavaid, sh eelarveväliseid vahendeid. Oluline on sõlmida pikaajalised koostöölepingud naaberomavalitsustega teenuste osutamiseks.

3. Linna infrastruktuuride renoveerimine ja avalike teenuste kvaliteetne pakkumine

Jätkata linna ühisveevärgi ja -kanalisatsioonitrasside ja puhastusseadmete ehitamist ja renoveerimist, et tagada elanikele kvaliteetne joogivesi ning vee keskkonnasäästlik käitlemine. Investeerida linna teedesse ja tänavatesse, et tagada nende sõidetavus ja

liiklusohutus. Rahvatervise edendamiseks ja sisukaks vaba aja veetmiseks arendada välja Kuningamäe puhkeala.

4. Põltsamaa lossi korrastamine ja muutmine atraktiivseks aastaringi toimivaks külastuskohaks

Põltsamaa külastuspotentsiaali ja töökohtade arengu seisukohalt on oluline Põltsamaa lossi renoveerimine, et pakkuda võimalusi tutvuda selle rikkaliku ajalooga ning osutada turismialaseid teenuseid nii lähedalt kui kaugelt tulnutele. Lossi renoveerimisse ja pakutavate teenuste osutamisse on vajalik kaasata Euroopa Liidu struktuurifondide ja teiste potentsiaalsete rahastajate vahendeid. Markeerida Põltsamaa atraktiivselt Tallinn-Tartu-Võru-Luhamaa maanteel.

5. Töökohtade säilitamise ja uute töökohtade loomise toetamine ning elanike elukestvas õppes osalemise toetamine

Majanduse seisukohalt on oluline toetada kohalike töökohtade säilimist. Toetada linnas sotsiaalsete töökohtade loomist ning nõustada hättajäänuid. Sotsiaalse sidususe suurendamiseks pakkuda töötutele ja töökoha potentsiaalsetele kaotajatele täiend- ja ümberõpet. Stimuleerida koostööd ettevõtjate vahel, et edendada ühiste tootmise väärtusahelate loomist ja jõudude koondamist ühisturunduseks.

4. Põltsamaa linna tegevuskava

4.1 Tegevuskava alused ja ülesehitus

Käesolev peatükk käsitleb Põltsamaa linna arengustrateegias püstitatud arengusuundade lõikes eesmärkide ja ülesannete täitmiseks määratletud konkreetseid tegevusprojekte, mis on vajalik teostada aastatel – 2014-2020

Tegevuskava täiendatakse ja täpsustatakse iga-aastaselt enne linnaeelarve koostamist. Tegevuskava viiakse ellu linnavalitsuse juhtimisel ning selle elluviimise rahastamiseks kasutatakse linna omi vahendeid ning riiklikke toetusi, riiklikest abiprogrammidest, era- ja mittetulundussektori investeringutest, rahvusvahelistest koostöö- ja abiprogrammidest ning Euroopa struktuurifondidest saadavaid vahendeid.

Põltsamaa linna tegevuskava koostamisel on juhitud arengu kavandamise integreeritud lähenemisest, kus tegevuskava on arengukava ühe olulise osana seotud linna arenguvisioniga ja arengumudelil püstitatud pikemaajaliste strateegiliste eesmärkidega. Samas annab tegevuskava aluse linna eelarvepoliitika kavandamisele ja rahaeralduste tegemisele linnaeelarvest.

Põltsamaa linna tegevuskava koondab linna tegevusvajadused. Tegevuskavas on eraldi ära näidatud konkreetseid eesmärgid valdkondade lõikes, nende saavutamiseks püstitatud ülesanded ja tegevused ning nende omavahelised seosed.

Tegevuskava eesmärgid ja alaeesmärgid

1. Eesmärk: väärtustatakse õpikeskkonda, milles on tagatud tingimused kaasaegse kvaliteetse alus- ja üldhariduse omandamiseks, toetatakse loominguliste aladega (muusika ja kunst) ja spordiga tegelemist ning selleks paremate eelduste loomist.

1.1 Alusharidus

- Alaeesmärk 1.1.1: Võimaldada lastele hea alusharidus. Soodustada lapse kasvamist ja arenemist ning toetada teda ümbritseva maailma mõistmisel ja tervikliku maailmatunnetuse kujundamisel, pöörates eraldi tähelepanu erivajadustega lastele;
- Alaeesmärk 1.1.2: Laiendada pakutava alushariduse koostöövõimalusi, tõhustada koostööd üldsusega. Toetada ja abistada lapsevanemaid õppe- ja kasvatusküsimuste lahendamisel ning vajadusel neid nõustada;
- Alaeesmärk 1.1.3: Edendada head õppe- ja töökeskkonda nii lastele kui lasteaiatöötajatele.

1.2 Põhi- ja keskharidus

- Alaeesmärk 1.2.1: Õpilaste looduslike eelduste kujundamine võimeteks ja kaasaegsetele nõuetele vastavate lapse arengu tingimuste tagamine;
- Alaeesmärk 1.2.2: Koostöö tagamine õpilaste, nende vanemate, õpetajate, sõpruskoolide ja omavalitsuste vahel;
- Alaeesmärk 1.2.3: Edendada head ja turvalist töökeskkonda õpetajatele ning teistele koolitöötajatele;
- Alaeesmärk 1.2.4: Kooli ruumide nõuetega vastavusse viimine, kapitaalremont ja uute rajatiste ehitamine;
- Alaeesmärk 1.2.5: Sisehindamissüsteemi rakendamine.

1.3 Huviharidus ja sport

- Alaeesmärk 1.3.1: Väga heal tasemel muusikalise alg põhihariduse võimaldamine;
- Alaeesmärk 1.3.2: Võimekatele õpilastele muusikalise hariduse edasiõppimise tingimuste loomine;
- Alaeesmärk 1.3.3: Piirkonna muusikaelu elavdamine;
- Alaeesmärk 1.3.4: Väga heal tasemel kunstiõpetuse andmine loomevõime arendamise ja tingimuste loomise kaudu;
- Alaeesmärk 1.3.5: Pedagoogide ja nende kõrge professionaalsuse tagamine;
- Alaeesmärk 1.3.6: Spordi ja sportlike tegevuste arengule kaasaaitamine Põltsamaa linnas ja selle lähipiirkonnas;
- Alaeesmärk 1.3.7: Koostöö arendamine avalikkusega, sportlike ürituste korraldamine;
- Alaeesmärk 1.3.8: Sporditegevuse jätkusuutlikkuse tagamiseks viia spordi rahastamine linna eelarvest 2017.aastaks 3,2% tasemele.

1.4 Noorsootöö

- Alaeesmärk 1.4.1: Noorsootöö koordineerimine, koostöö ja info liikumise tagamine organisatsioonide vahel;
- Alaeesmärk 1.4.2: Suviste töö- ja puhkelaagrite korraldamine ja toetamine, noorsootööalaste koolituste koordineerimine;
- Alaeesmärk 1.4.3: Laste- ja noorteürituste toetamine.

2. Eesmärk: Tagatakse linnas hea ja turvaline elu- ning ettevõtluskeskkond. Soodustatakse uute, sh suuremat lisandväärtust andvate töökohtade loomist ja ettevõtlusse investeerimist, panustatakse piirkonna ettevõtluskeskkonna parendamisse.

2.1 Kultuur

- Alaeesmärk 2.1.1: Kultuuritraditsioonide säilitamine ja arendamine;
- Alaeesmärk 2.1.2: Huvitegevusteks tingimuste tagamine ja inventari soetamine;
- Alaeesmärk 2.1.3: Arendada Põltsamaa linnas väliürituste korraldamise paigana vaid „Põltsamaa lossihoovi“ kontsertpaika.

2.2 Raamatukogu

- Alaeesmärk 2.2.1: Raamatukogu kujundamine kaasaegseks teabe- ja vabaajakeskuseks;
- Alaeesmärk 2.2.2: Lugejakeskne teenindus, rahuldada kõikide huvigruppide info- ja lugemisvajadused;
- Alaeesmärk 2.2.3: Ruumide ja inventari korrashoid, raamatukogu maine tõstmine.

2.3 Tervishoid

- Alaeesmärk 2.3.1: Kvaliteetsete tervishoiuteenuste kättesaadavus kõigile abivajajatele;
- Alaeesmärk 2.3.2: Hooldusvajaduste täielik katmine;
- Alaeesmärk 2.3.3: Elu- ja töökeskkonnast tulenevate terviseriskide vähendamine;
- Alaeesmärk 2.3.4: Elanikkonna haigusriskide vähendamine terviseedenduse läbi.

2.4 Sotsiaalhoolekanne

- Alaeesmärk 2.4.1: Sotsiaaltöö efektiivistamine;
- Alaeesmärk 2.4.2: Riskirühmade (lapsed, puudega inimesed, eakad, töötud jm) sotsiaalne kaitse ja elukvaliteedi jätkuv parandamine.
- Alaeesmärk 2.4.3 Maksimaalse abi tagamine optimaalsete vahenditega.

2.5 Turvalisus

- Alaeesmärk 2.5.1: Tagada jätkuvalt turvaline elukeskkond Põltsamaa linnas

2.6 Teed, tänavad, tänavavalgustus ja transport

- Alaeesmärk 2.6.1: Koostada pikaajaline plaan (10 a) Põltsamaa linna sõidu-, jalgratta-, kõnniteede ning sildade korrashoiuks (hooldus ja rekonstrueerimine) arvestades linna tegelikke vajadusi ning arengukavas võetud ambitsiooni – tagada korras infrastruktuur;
- Alaeesmärk 2.6.2: Optimaalse ja säästliku tänavalgustuse tagamine.

2.7 Elamumajandus

- Alaeesmärk 2.7.1: Soodsate tingimuste loomine siinsete elanike püsijäämiseks ja väljastpoolt tulevate meelitamiseks;

- Alaeesmärk 2.7.2: Energia säästmise suurendamine – alternatiivenergia allikate kasutuselevõtt.

2.8 Veevarustus ja kanalisatsioon

- Alaeesmärk 2.8.1: Elanikele kvaliteetse joogivee tagamine läbi ühisveevärgi rekonstrueerimise;
- Alaeesmärk 2.8.2: Põhjavee reostamise lõpetamine.

2.9 Heakord, haljastus, jäätmemajandus, keskkond

- Alaeesmärk 2.9.1: Tervisliku ja korrastatud keskkonna loomine;
- Alaeesmärk 2.9.2: Jäätmekavas ettenähtud tegevuste elluviimine;
- Alaeesmärk 2.9.3: Elanikkonna ja ettevõtjate keskkonnahoiu- ja jäätmealase teadlikkuse tõstmine;
- Alaeesmärk 2.9.4: Hea disaini ja innovaatiliste lahenduste kasutamine linnamööbli (valgustid, pingid, prügikastid, teetõkked, jalgrattahoidjad jne) ja viitade kujundamisel.

2.10 Majandus, ettevõtlus, kodanikuühiskond

- Alaeesmärk 2.10.1: Põltsamaa linna kui mitmekesise aktiivse ja konkurentsivõimelise ettevõtluspiirkonna tagamine;
- Alaeesmärk 2.10.2: Koostöö linnavalitsuse ja kodanikuühenduste vahel kodanikuühiskonna ja –traditsioonide tugevdamiseks ning avaliku sektori ülesannete delegeerimiseks kolmandasse sektorisse.
- Alaeesmärk 2.10.3: Moodustada linna kinnisvara haldamiseks eraldi asutus ning viia linna kinnisvara (PÜG hooned, Felixhall, lossikompleks, pargid, jne) haldamine selle organisatsiooni alla, aasta 2016.

3. Eesmärk: Põltsamaa lossi renoveerimine, muuseumi baasil tugeva mäluasutuse ja identiteedikandja kujundamine. Turismialase tegevuse oluline laiendamine.

3.1 Turism

- Alaeesmärk 3.1.1: Tagatud on turismiettevõtluse arengut toetav infrastruktuur;
- Alaeesmärk 3.1.2: Maakondlikes ja regionaalsetes turismiprojektides osalemine;
- Alaeesmärk 3.1.3: Põltsamaa maine kujundamine ja säilitamine.

3.2 Põltsamaa Muuseum

- Alaeesmärk 3.2.1: Kultuuriväärtusega esemete kogumine, korrastamine, süstematiseerimine, teaduslik kirjeldamine ja eksponeerimine;
- Alaeesmärk 3.2.2: Vajalike ruumide ja inventari hankimine.

3.3 SA Põltsamaa Lossi Arendus

- Alaeesmärk 3.3.1: Arendada koostöös välja ainulaadne turismiobjekt – Põltsamaa loss.

4.2 Põltsamaa linna tegevuskava aastateks 2014-2020

Põltsamaa linna tegevuskava 2014-2020 asub eraldi failis.

5. Arengukava elluviimise tulemuslikkus ja seire

Põltsamaa linna arengukava kehtestab Põltsamaa Linnavolikogu ja praktilist elluviimist korraldab Põltsamaa Linnavalitsus. Arengukava on linnavalitsuse töövahend ja juhend oma tegevuste korraldamiseks koostöös avalikkusega. Arengukava tegevuskavas on määratletud linna lähiaastate prioriteetsed tegevused ja projektid, mille elluviimist korraldab linnavalitsus ja mis on osaliselt või täiel määral rahastatud linnaeelarvest. Lisaks linnaeelarvele arvestatakse tegevuskava täiendavate finantseerimisallikatena ka Eesti Vabariigi riigieelarvest eraldatavaid finantstoetusi ning Eesti, välisriikide või rahvusvaheliste organisatsioonide abi ja toetust koostööprogrammide, sh Euroopa Liidu struktuurifondide vahendite kaasamine. Samuti on arengukava täitmiseks tarvilik tagada sihtfinantseeringuid ja erasektori kaasfinantseeringuid.

Arengukava rakendamise seire ja ajakohastamine toimub iga-aastaselt, eelneades Põltsamaa linna järgneva aasta eelarve koostamisele. Vastavalt Põltsamaa Linnavolikogu 22. aprilli 2014 määrusele nr 9 „Põltsamaa linna arengukava, eelarvestrateegia ning valdkondlike ja hallatavate asutuste arengukavade koostamise kord peab linnavolikogu arengukava ajakohastamise tarvis tegema otsuse iga-aastaselt enne 15. oktoobrit. Arengukava ajakohastamise käigus aktualiseeritakse linna olukorda iseloomustavad faktandmed ning olukorrast tulenevad probleemipüstitused, hinnatakse arengukava elluviimise edukust ja tegevuskava täitmist, vajadusel täpsustatakse arengumudelisse seatud eesmärgid ja ülesandeid. Seejärel seatakse järgneva aasta tegevusprioriteetid ning viiakse sisse muudatused linna tegevuskavas, milles näidatud tegevused ja vajalikud rahalised mahud on ühtlasi aluseks linna eelarve koostamisele.

Kasutatud materjalid

Kohaliku omavalitsuse korralduse seadus (KOKS)

Karin-Liis Haljaste, Aado Keskpaik, Rivo Noorkõiv, Andrus Pirso, Veiko Sepp. „Arengukaval Põhinev Kohaliku Omavalitsuse Arendustegevus. Arengukava Kui Euroopa Liidu Struktuuritoetuste Aruka Kasutamise Eeldus.“ Konsultatsiooni- ja koolituskeskus Geomedia. Tartu-Tallinn, 2007.

Üleriigiline planeering „Eesti 2010“

Üleriigiline planeering „Eestis 2030+“

Põltsamaa linna põhimäärus

Põltsamaa linna ühisveevärgi ja –kanalisatsiooni arendamise kava

4P ehk Põltsamaa linna, Põltsamaa, Puurmani ja Pajusi valla turismi arengukava 2007-2013

Põltsamaa Noorteühendus Juventus Arengukava 2008-2013

Jõgevamaa arengustrateegia 2020+

Jõgeva Maakonna Noorsootöö Arengukava 2008-2013

Jõgevamaa Koostöökoja tegevuspiirkonna arengustrateegia 2008-2013

Jõgeva maakonnaplaneering 1998

Põltsamaa linna üldplaneering 1998

Jõgeva maakonnaplaneeringu teemaplaneering. Maakonna sotsiaalne infrastruktuur 2009-2015

Jõgeva maakonnaplaneeringu teemaplaneering. Asustust ja maakasutust suunavad keskkonnatingimused

Põltsamaa Ühisgümnaasiumi arengukava

Lasteaia MARI arengukava

Põltsamaa Lasteaia Tõrukese arengukava

Põltsamaa Kultuurikeskus arengukava

Jõgeva Maakonna Keskraamatukogu arengukava

SA Põltsamaa Tervis arengukava

Lõuna Politseiprefektuur. Õiguskord Põltsamaa Konstaablijaoskonna teenindusterritooriumil 2008

Põhikooli- ja gümnaasiumiseadus

Rahandusministeeriumi 2009. aasta kevadine majandusprognoos [http://www.fin.ee/?id=263]

Eesti panga majandusprognoos aastateks 2009-2011. [http://www.eestipank.info/pub/et/dokumendid/publikatsioonid/seeriad/ylevaade/_2009_01/_3_109.pdf].

2009. eelarveaastaks Põltsamaa linna koolieelsete lasteasutuste majandamiskulude, personali töötasu ja sotsiaalmaksu ning õppevahendite arvestuslik maksumus ühe lapse kohta. Korraldus, 22. detsember 2008 nr 735.

2009. eelarveaastal Põltsamaa linna üldhariduskoolis õpilaskoha tegevuskulu arvestuslik maksumus ühe lapse kohta. Korraldus, 22. detsember 2008 nr 734.

Riigieelarvest kohalikele omavalitsusüksustele eraldatavate tasandusfondis sisalduvate hariduskulude vahendite jaotamise põhimõtted alates 2008. aastast (Üldhariduskoolide rahastamismudel). Seletuskiri. [http://www.fin.ee/?id=75340. 1. juuni 2009]

2009. aasta hariduskulude jaotuse esialgsed arvutused (uuendatud seisuga 17.02.2009). [http://www.fin.ee/?id=75340. 1. juuni 2009]

Vabariigi Valitsuse määruse “2009. aasta riigieelarve seaduses” kohaliku omavalitsuse üksustele tasandusfondi määratud eraldiste jaotus ning jaotamise ulatus, tingimused ja kord” eelnõu seletuskiri. [http://www.fin.ee/index.php?id=80811]. 1. juuni 2009.

Kohalike omavalitsuste finantsnäitajad 2003-2008 (07.04.2009). http://www.fin.ee/?id=12553

Statistikaamet [www.stat.ee]

Lisad**Lisa 1 Põltsamaa linna arengukava koostamisest osavõtjad (2009)**

1	Kaire Bubnis	19	Ville Tamm
2	Heidi Paabort	20	Üllar Sõmera
3	Ville Tamm	21	Loreida Küppas
4	Margus Metsma	22	Jaan Aiaots
5	Tiit Kulu	23	Margus Ääremaa
6	Kaia Sarap	24	Külliki Mattisen
7	Jane Ott	25	Helje Tamme
8	Tiit Vaher	26	Rutt Tänav
9	Kadri Suni	27	Irja Paavo
10	Terje Trei	28	Anne Kaus
11	Sven Lass	29	Sille Epro
12	Ain Kiis	30	Tõnu Tootsi
13	Kuldar Kipper	31	Liia Ots
14	Merle Mölder	32	Rivo Noorkõiv
15	Maimu Kelder	33	Kalle Jagula
16	Ethel Hakkaja	34	Karin-Liis Haljaste
17	Tiia Kaeramaa	35	Kaja Loodla
18	Aimar Arula		

Lisa 2 Põltsamaa linnas asuvad kultuurimälestised

Ajaloomälestised:

Reg nr	Nimi	Aadress
27113	Vabadussõja mälestussammas	Veski tn
5853	Põltsamaa kalmistu	Jõgeva mnt
5852	Karl August Hermannii monument	Linnapark
5851	II maailmasõjas hukkunute ühishaud	Jõgeva mnt

Arheoloogiamälestised:

Reg nr	Nimi	Aadress
9334	Linnuse kultuurikiht	Lossi tn 1
9333	Kirikuase ja kalmistu	Veski ja Metsa tn ristmikul
9332	Hiiekoht ja asulakoht	Tallinna mnt ja jõe vahelisel alal
9331	Asulakoht	Lepa t ja jõe vahelisel alal
9330	Asulakoht	Kuperjanovi tn ja jõe vahelisel alal

Arhitektuurimälestised:

Reg nr	Nimi	Aadress
27437	Põltsamaa kino, 1983	J. Kuperjanovi tn 2
24015	http://register.muinas.ee/?menuID=monument&action=view&id=24015 Uue-Põltsamaa mõisa kuivati	Veski tn 6
24014	Uue-Põltsamaa mõisa teenijatemaja	Veski tn 11
24013	http://register.muinas.ee/?menuID=monument&action=view&id=24013 Uue-Põltsamaa mõisa park	Mõisa park
24012	Uue-Põltsamaa mõisa peahoone	Veski tn 7
24011	http://register.muinas.ee/?menuID=monument&action=view&id=24011 Vana-Põltsamaa mõisa aia piirdemüür	Tallinna mnt 4 - Viljandi mnt 3 - Viljandi mnt 2 - Nurme 22
24010	http://register.muinas.ee/?menuID=monument&action=view&id=24010 Vana-Põltsamaa mõisa kuur	Tallinna mnt 2
24009	http://register.muinas.ee/?menuID=monument&action=view&id=24009 Vana-Põltsamaa mõisa teenijatemaja	Tallinna mnt 2
24008	Vana-Põltsamaa mõisa park	Linnapark
24007	http://register.muinas.ee/?menuID=monument&action=view&id=24007 Põltsamaa vana kiriku varemed	Linnu tn 2
24006	Vana-Põltsamaa mõisa õllevabrik	Lossi tn 2a
24005	http://register.muinas.ee/?menuID=monument&action=view&id=24005 Elamu-ärihoone Põltsamaal 20. saj I pool Lossi tn 7	Lossi tn 7
24004	Elamu-ärihoone Põltsamaal 20.saj.I pool Lossi tn 6	Silla tn 2
24003	Põltsamaa kirik	Lossi tn 3
24002	http://register.muinas.ee/?menuID=monument&action=view&id=24002 Põltsamaa linnuse varemed vallikraaviga	Lossi tn 1

Allikas: Kultuurimälestiste riiklik register

Kunstimälestistest asub 49 eset EAÕK Põltsamaa kirikus (Lossi tn 21) ning 98 eset EELK Põltsamaa Niguliste kirikus (Lossi tn 3).