

VARA VALLAVALITSUS

VARA VALLA ARENGUKAVA

2011 - 2020

November 2010. a.

Sisukord

1	ÜLEVAADE VARA VALLAST	4
1.1	FÜÜSILINE RESSURSS	4
1.2	INIMRESSURSS	5
1.3	Rahvastik	6
2	VARA VALLA ARENGUNÄGEMUS	7
2.1	VARA VALLA MISSIOON, VISIOON JA STRATEEGILISED EESMÄRGID	7
3	VALDKONDLIKUD ARENGUEESMÄRGID NING KAVANDATAVAD ÜLESANDED JA TEGEVUSED	8
3.1	VALITSEMINE	8
3.2	KÜLAELU JA KODANIKUALGATUSLIK TEGEVUS	12
3.3	HARIDUS, NOORSOOTÖÖ	13
3.3.1	Lasteaiad	13
3.3.2	Kooliharidus	15
3.3.3	Noorsootöö	17
3.4	KULTUUR, SPORT JA VABA AEG	18
3.5	TERVISEDENDUS, SOTSIAALHOOLEKANNE, TERVISHOID	19
3.5.1	Tervisedendus	19
3.5.2	Sotsiaalhoolekanne	20
3.5.3	Tervishoid	24
3.6	HEAKORD, AVALIK KORD JA TURVALISUS	25
3.6.1	Heakord	25
3.6.2	Avalik kord ja turvalisus	25
3.7	ETTEVÕTLUS JA TURISM	26
3.8	KESKKOND	26
3.9	TEHNILISED INFRASTRUKTUURID	29
3.9.1	TEED JA TRANSPORT	29
3.9.2	SOOJAMAJANDUS JA ENERGIA	29
3.9.3	VEEVARUSTUS JA KANALISATSIOON	30
3.9.4	JÄÄTMEKÄITLUS	31
4	VARA VALLA ARENGUKAVA 2011-2020 TÄITMISE NING TULEMUSLIKKUSE HINDAMINE	32
	VARA VALLA TEGEVUSKAVA AASTATEKS 2011-2020	34
	LISA 2	35
	SWOT ANALÜÜSI MAATRIKS	35

EESSÕNA

Käesolev Vara valla arengukava on perioodil 2011-2020 Vara valla arengut suunavaks dokumendiks. Arengukava koostamine on algatatud 06.04.2010 Vara vallavolikogu määrusega nr 6.

Arengukava koostamise algatamine on tingitud kohaliku omavalitsuse korralduse seadusest tulenevast nõudest arengukava kehtivusaja osas ning reaalsest vajadusest uuendada 2002-2010 perioodiks koostatud arengukava, milles sisalduvad andmed on olulises osas aegunud. Seetõttu on peetud otstarbekamaks uue arengukava koostamise algatamine vana muutmise asemel.

Arengukava koostamise käigus on korraldatud arutelud kolmes piirkondlikus keskses – Vara, Koosa ja Välgi külas. Arutelu käigus viidi läbi SWOT analüüs, võttes aluseks Vara valla visiooni. Arvestades aruteludel käsitletavate valdkondade hulka ei olnud SWOT analüüsi läbiviimine igale valdkondlikule tegevusele, nagu seda eeldaks SWOT analüüsi spetsiifika, otstarbekas. Seetõttu ei saa ka rääkida meetodiliselt korrektselt läbi viidud analüüsist vaid pigem abinõust kuidas koondada valdkondlikud tugevused, nõrkused, võimalused ja ohud, et kogutud informatsiooni kasutades leida probleemid, eesmärgid ning eeldatavalt eesmärkideni viivad tegevused.

Arengukavas on antud ülevaade Vara valla hetkeolukorrast, Vara valla üldistest arengueesmärkidest ning täpsustatud valdkondlikest eesmärkidest. Valdkondlike eesmärkideni viivad tegevused on kirjeldatud vastava alapeatüki all. Selgepiirilised tegevused on välja toodud ka arengukava tegevuskavas. Arengukava valdkonnad ning tegevuskava on sisuliselt läbi töötatud volikogu vastavate komisjonide poolt.

Arengukava tegevuskavas on kirjeldatud tegevused võttes arvesse hetkel teadaolevat informatsiooni ning potentsiaalseid finantseerimisvõimalusi. Finantseerimisallikad võivad muutuda vastavalt olukorrale, samuti ei ole rangelt fikseeritud tööde teostamise ajad, mis võivad muutuda vastavalt toetusvõimaluste avanemisele, jäädes eelarves kavandatud finantseerimisvõimekuse piiridesse.

Käesolevas arengukavas on jäetud põhjalikumalt käsitlemata võimalik omavalitsuste liitumise temaatika. Tulenevalt Vara valla kahekeskuselisusest (Vara ja Koosa) ja ajaloolisest keskuste kuulumisest erinevatesse kihelkondadesse, hiljem külanõukogudesse, on keskuste omavaheline sidusus nõrk. Vara kandi tõmbekeskuseks on Tartu linn, Koosa kandi lähimaks tõmbekeskuseks Alatskivi alevik. Vastavate piirkondade haldusterritoriaalset liitumist tõmbekeskusepoolsete omavalitsustega ega omavalitsuse liitumist tervikuna ei ole arengukava koostamise hetkeks tulenevalt selgete regionaalpoliitiliste suundade puudumisest ning liitumisega kaasnevast ebaselgest tulust elanikele peetud mõistlikuks. Arengukava koostamine ei hõlma endas erinevate haldusreformistsenaariumite/haldusterritoriaalreformistsenaariumite analüüsi ega soovituslikke suundi, kuna sellised analüüsid on oluliselt mahukamad ja eeldavad analüüsi aluseks oleva avaliku teenuse miinimumstandardi olemasolu.

Eeltoodust tulenevalt on arengukava koostamisel ja investeeringute kavandamisel tinglikult lähtutud olemasolevatest ja tunnetuslikest üksustest –kantidest (arengukava arutelud korraldatud kantide keskustes). Arengukava raskuskese langeb vajaduspõhiste investeeringute kavandamisele kogukondade heaolu säilitamiseks/tõstmiseks mistõttu ei ole alust eeldada, et haldusreformi/haldusterritoriaalreformi läbiviimisel investeeringuvajadused kohtadel ära langeksid. Eesmärgiks on tagada teenuste optimaalne kättesaadavus ja heaolu kasv kohapeal. Muuhulgas pakub arengukava välja eesmärgid, teha koostööd naaberomavalitsustega lisaks praegusele

koostööle jäätmekäitluse ning vee- ja kanalisatsiooniteenuse pakkumise osas, näiteks hariduse andmise ja vabaajategevuse korraldamise valdkonnas.

Käesolev arengukava on abiks vastavate analüüside tegemisel ja aitab hinnata piirkonna investeeringuvajadusi ning koostöökohti võimalike liitumistsenaariumite korral nii haldusülesannete täitmise kui haldusterritooriumite liitmise osas.

Vara valla arengukava 2011-2020 koostamise meeskond

1 ÜLEVAADE VARA VALLAST

1.1 FÜÜSILINE RESSURSS

Asukoht

Vara vald asub Tartu maakonna kirdeosas. Valla pindala on 333,04 km². Valla põhjapiir on maakonna põhjapiiriks ja idapiir ühtib Peipsi järvega. Vara vald piirneb kuue naabervallaga: põhja pool Alatskivi ja Peipsiääre vald, lõuna pool Võnnu, Mäksa, Luunja ja Tartu vald. Vallal on kaks keskust: Vara ja Koosa küla. Need on seotud valla moodustamisega kahest (Vara ja Koosa) külanõukogust. Vara küla asub maakonnakeskusest Tartust 20 km, Koosa küla 30km kaugusel. Vara valda läbib Tartu-Kallaste maantee. Kaugus Kallastele Vara külast on 30 km, Koosa külast 20 km. Ühendus keskustega on väga hea. Praegustes administratiivpiirides on Vara vald alates 1977. aastast. Oma pindalalt on Vara vald kõige suurem vald Tartu maakonnas.

Keskkond

Vara vald jääb Peipsi madaliku (Koosa piirkond) ja Ugandi lavamaa maastikurajoonide aladele. Maastiku ilmestavad lainjas reljeef ja mõhnad (Selgise mäed 107 m) Välgi piirkonnas.

Vara valla jõed kuuluvad Suur-Emajõe jõgikonda. Valla veekogude olulisus seisneb eelkõige maastiku ilmestamises ja puhkuse võimaldamises. Vara vallas asuvad osaliselt või kogu ulatuses 12 jõge/oja ning 11 kraavi ja peakraavi. Vara valda läbib oluline kalade kude- ja rändetee - Emajõgi, mis on ka kogu ulatuses laevatatav, osaliselt piirneb vald Euroopa ühe rikkama kalajärve Peipsiga. Vara vallas on üheksa järve: Koosa paisjärv, Varnja poldri tiik I, Vara paisjärv, Keressaare umbjärv, Kirepi veehoidla, Alajõe paisjärv, Kalsoni tiik, Koosa järv, Peipsi järv.

Vara vald jääb Kesk- ja Ida- Eesti suurte soode valdkonda. Valla kaks suuremat sood on Keressaare raba ja Emajõe-Suursoo. Keressaare raba sookontuur on 871 ha, seal olev turvas on määratletud aktiivse maavaravaruna. Osaliselt jääb Vara valda Emajõe-Suursoo - see on võetud kaitse alla ja eesmärk on jätta soo looduslikku seis. Mõlemat sood kasutavad kohalikud elanikud puhkamiseks ning loodusandide korjamiseks. Samuti on Vara valla üldplaneeringuga antud neile aladele rekreatsiooniline väärtus, ning nähtud perspektiivis ette ka puhkerajatiste paigutamine.

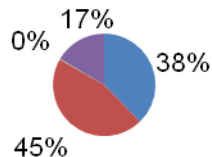
Suuremal osal territooriumist vahelduvad metsamassiivid rohkete põldudega. Suuremad ja mitmekesisemad metsaalad on säilinud Välgi piirkonnas. Levivad männikud ja kuusikud. Üldiselt on ülekaalus salu-, sooviku- ja soometsad. Kauni looduse tõttu on selles valdkonnas palju puhkuseks sobivaid metsi. Põhjavee kaitstuse reostuse eest on toodud Vara valla üldplaneeringu reostuskaitstuse kaardil. Rohevõrgustiku paiknemine Vara valla üldplaneeringu keskkonnakaardil.

Maa-omand

Omandivormi järgi on kõige rohkem maad eraomandis. Järgneb riigi omandis olev reformitud maa, millest suurem osa kuulub RMK haldusalasse. Tühine osa maast (0,2%) kuulub omavalitsusele. Ca veerandi ulatuses kogu omavalitsuse territooriumist on omandireform lõpuni viimata ja maa on jätkuvalt riigi omandis.

KOV haldusterritooriumil oleva maa jaotus omandivormi järgi

- omanik: Eesti Vabariik-reformitud riigimaa 12576 ha (sh, 11866 ha RMK)
- eraomandis 15157 ha
- munitsipaalomandis 69 ha
- reformimata maa 5502 ha



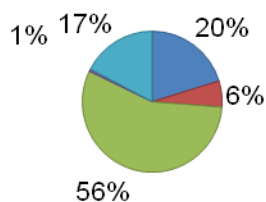
Allikas: Maa-amet maakataster 01.07.2010

Maa kõlvikuline jaotus

Maa kõlvikulises jaotuses domineerib metsamaa (56%), millest ligi pool kuulub RMK haldusalasse. Järgneb haritav maa (20%). Looduslik rohumaa moodustab kogu valla haldusterritooriumist 6%, Õuemaad 1%. Muu maa (metsaks mittekvalifitseeruv põõsastik, soo, veekogud, teed jms.) moodustab 17%.

KOV haldusterritooriumil oleva maa kõlvikuline jaotus

- haritav maa 33304 ha
- looduslik rohumaa 6732 ha
- Metsamaa 18650 (sh. 9857 ha RMK)
- Õuemaad 175 ha
- muu maa 5749 ha



Allikas: Maa-amet maakataster 01.07.2010

1.2 INIMRESSURSS

Kogu Tartu maakonna rahvastikust moodustab Vara valla rahvastik 1,38%. Maaomavalitsuste rahvastikust moodustab vara valla rahvastik 4,87%, olles oma rahvaarvuga (2033 elanikku) üsna maaomavalitsuste keskmise (2199 elanikku) lähedal.

Asustustihedus on 30,86 in/km², mis jääb alla Eesti keskmise (31 in/km²).

1.3 Rahvastik

Vallas elavatest inimestest 47,88% on mehed ja 52,12% naised. Kogu elanikkonnast on tööeast nooremaid (0-15 aastased) 18,63%, tööealisi (16-63/61) 60,06% ja pensioniealisi 21,31% .

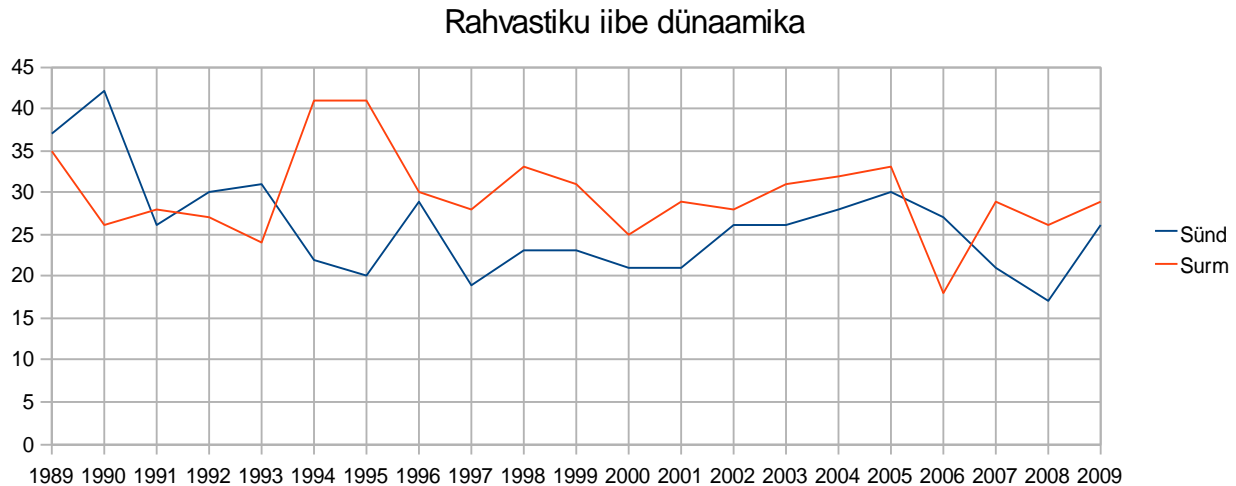
Valla territoorium jaguneb 28 külaks. Suurim asula vallas on Koosa küla 559 elanikuga, järgneb Vara küla 405 elanikuga (2009. a. seisuga). Väiksemates külades (Rehemetsa, Selgise) elab alla 15 inimese. Praaga külas ei elanud 2009. a. Seisuga ühtegi inimest.

Vene keelt kõnelevate inimeste osakaal on suurem Koosal ja Metsakivi külas. Eesti keel on emakeeleks 80,3% Vara valla elanikest, vene keel 18,3%, teisi keeli peetakse emakeeleks juba vähesel määral.

Tabel 1 Elanike arv ja selle muutus Vara valla külades seisuga 01.07.2010

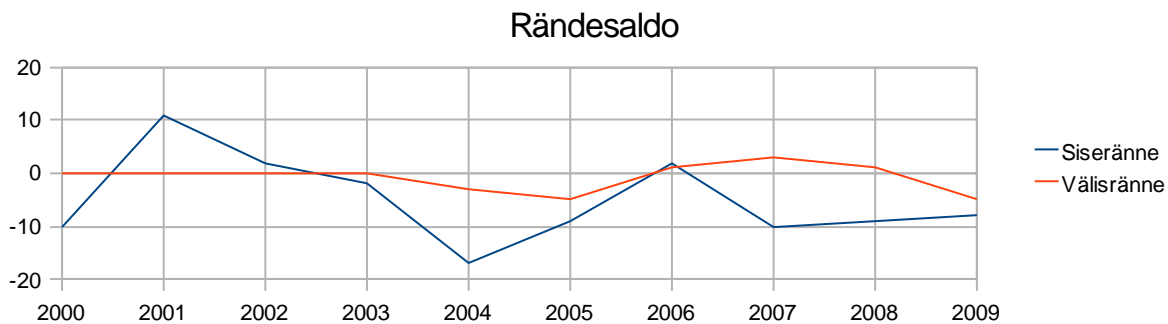
ASULA	1993	1997	2000	2007	2009	Võrdlus 2000/2009
KARGAJA KÜLA	33	29	27	23	21	-6
KAUDA KÜLA	33	27	22	16	18	-4
KERESSAARE KÜLA	20	17	19	31	23	4
KOOSA KÜLA	564	569	577	564	559	-18
KOOSALAANE KÜLA	64	44	43	56	52	9
KUSMA KÜLA	28	48	41	43	42	1
KUUSIKU KÜLA	28	25	30	33	34	4
MATJAMA KÜLA	36	39	36	45	49	13
MEOMA KÜLA	55	61	50	47	41	-9
METSAKIVI KÜLA	161	147	141	130	114	-27
MUSTAMETSA KÜLA	73	101	91	74	78	-13
PAPIARU KÜLA	32	20	31	31	31	0
PILPAKÜLA KÜLA	56	37	49	45	44	-5
PRAAGA	2					0
PÕDRA KÜLA	30	27	27	30	29	2
POLDMAA KÜLA	41	35	27	28	26	-1
PÖRGU KÜLA	7	9	6	6	6	0
REHEMETSА KÜLA	12	12	12	14	13	1
SELGISE KÜLA	22	18	20	15	12	-8
SOOKALDUSE KÜLA	59	39	40	39	41	1
SÄRGLA KÜLA	57	53	50	56	58	8
TÄHEMAA KÜLA	73	70	67	60	62	-5
UNDI KÜLA	35	30	31	36	34	3
VANAUSSAIA KÜLA	72	74	76	85	80	4
VARA KÜLA	431	429	417	399	405	-12
VÄLGI KÜLA	56	58	48	41	38	-10
ATTE KÜLA	36	32	35	54	57	22
KOV täpsusega				0	5	5
Kokku	2175	2127	2063	2068	2033	-30

Graafik 1. Rahvastiku iibe dünaamika



Alliaks: Vara vallavalitsuse andmestik 01.07.2010

Graafik 2. Rändesaldo



Allikas: Statistikaamet 01.07.2010

2 VARA VALLA ARENGUNÄGEMUS

2.1 VARA VALLA MISSIOON, VISIOON JA STRATEEGILISED EESMÄRGID

Vara valla missioon

Vara valla (vallavalitsuse) missioon on vastavalt valla üldplaneeringule, valla arengukavale ning sektorarengukavadele tagada vahendid ning korraldada tegevus strateegiliste eesmärkide täitmiseks ning pidevaks heaolu kasvuks Vara vallas.

Vara valla visioon

Vara vald on arenenud infrastruktuuri ja sotsiaalsfääriga turvaline elukeskkond nii alalisele elanikule kui ka loodust hindavale puhkajale. Põllumajandus ning tootev- ja teenindav tööstus on arvestades kohalikke olusid optimaalne.

Strateegilised eesmärgid

Omavalitsuse strateegiliste eesmärkideks on kvaliteetne haridus, tugev kolmas sektor, atraktiivne ettevõtluskeskkond väikese ja keskmise suurusega ettevõtetele, turismipotentsiaali ärakasutamine

ning kõikide vanusegruppide sotsiaalse heaolu ja kindlustunde tõstmine, läbi ühistegevuse ning vajaliku infrastruktuuri tagamise.

Valla visiooni realiseerimiseks ning strateegiliste eesmärkide täitmiseks on konkreetsed tegevused toodud peatükis 3 -valdkondlikud arengueesmärgid ning kavandatavad ülesanded ja tegevused.

3 VALDKONDLIKUD ARENGUEESMÄRGID NING KAVANDATAVAD ÜLESANDED JA TEGEVUSED

3.1 VALITSEMINE

Valla kõrgeim kohalik võimuorgan on volikogu. Vallavolikogus on 15 liiget, tööd juhib volikogu esimees. Volikogu käib üldjuhul koos kord kuus. Volikogu juurde on moodustatud 6 alatist komisjoni: revisjonikomisjon, hariduse- ja kultuurikomisjon, sotsiaalkomisjon Teede- ja heakorrakomisjon, eelarve- ja majanduskomisjon, spordi- ja terviseedenduskomisjon. Vallavalitsus on kohaliku omavalitsuse täidesaatvaks organiks. Vallavalitsuse istungid toimuvad reeglina iga nädal. Valla haldusaparaadis töötab 8 ametnikku.

Põhiprobleemid

- KOV ülesannete täitmiseks ning arendustegevuseks vajalike rahaliste vahendite ning aja nappus, pinged seoses püstitatud ülesannete täitmise võimatusega olemasoleva ressursi baasil
- juriidilise kompetentsi puudumine
- volikogu liikmete ja avalikkuse vähene teadlikkus vallavalitsuse ja ametnike tööülesannetest, avaliku sektori spetsiifikast
- pidevalt suurenev töökoormus tulenevalt avaliku halduse nõuetest ning ülesannete delegerimisest kohalikele omavalitsustele

Arengueesmärgid

Vara vald on tugeva positiivse kuvandiga haldussuutlik ning professionaalne omavalitsus mille aluseks on demokraatlike traditsioonidega vallajuhtimine. Valda iseloomustab koostöövalmidus nii avaliku kui erasektoriga ning allasutuste kompetentsus omas valdkonnas. Tegevusi teostatakse kooskõlas ja vastavuses arengukava, üldplaneeringu ning eelarvega.

Eesmärkide saavutamiseks kavandatavad tegevused ja ülesanded

- Konsensuse leidmine ning reaalse ülesannete püstitamine vastavalt eelarvele ning arendusdokumentidele.
- ametnike kompetentsi tagamine läbi koolituste
- tööülesannete optimaalne jagamine
- avalikkuse kaasamine olulisemates küsimustes
- volikogu ja vallavalitsuse vahelise koostöö tugevdamine läbi komisjonide töö
- koostöö naaberomavalitsustega (nt hariduse, spordi, kultuuri valdkonnas)
- töötajate arvu optimeerimine vastavalt tööülesannetele
- vallavolikogu ja vallavalitsuse töö suurem avalikustamine
- kohaliku infolehe kasutamine kohalike küsimuste valgustamisel probleemidele lahenduste otsimiseks;
- suurem osalus Eesti avaliku halduse süsteemis, kaastöö seaduseelnõude väljatöötamises
- intensiivistada koostööd Eesti omavalitsustega volikogu ja vallavalitsuse tasandil,
- vallavalitsuse ning volikogu töö parem organiseeritus ja motiveeritus
- vallaametnike ametijuhendites nende ametikohast tuleneva pädevuse, kohustuste ja

vastutuse konkretiseerimine ning ühtlustamine vabariigis kujunenud põhimõtetega,
 -vallavalitsuse juriidilise teeninduse viimine tänapäeva vajadustest tulenevale tasemele,
 -valitsusväliste organisatsioonide suurem kaasamine teatud eluvaldkondade (kultuur, sotsiaalhooldus, turism, noorsootöö) arendamisse

Eelarvestrateegia

Vallavolikogu ainupädevusse kuulub valla eelarve vastuvõtmine ja muutmine, selle täitmise aruande kinnitamine. Eelarve tulude ja kulude klassifikaatori on kinnitanud rahandusminister ning Vastavalt sellele toimub kogu eelarve juhtimine. Valla eelarvemaht on aastast 2003 kuni 2010 prognoositavani suurenenud ligi 1.76 korda – arvud vastavalt 11 960 000 krooni ja 2010. aasta prognoos 21 073 000 krooni. Suurema osatähtsusega valdkonnad eelarvest (puhastatud) on:

haridus - 50% (Vara lasteaed, Koosa lasteaed-alkool, lasteakohamaksud teistele omavalitsustele, Vara Põhikool, koolikohamaksud teistele omavalitsustele, õpilasveo eriliinid),

valitsemine - 13% (Volikogu, vallavalitsus, liikmemaksud organisatsioonidele, pangaintressid)

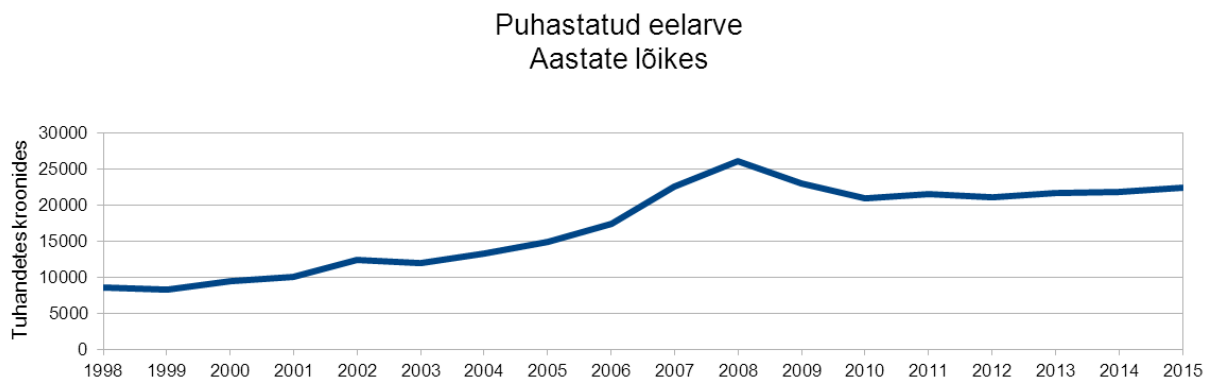
majandus - 12% (Maakorraldus, soojamajandus, ehitus, maanteetransport, transpordikorraldus, arendusprojektid, üldmajanduslikud arendusprojektid.)

sotsiaalne kaitse - 10% (Puuetega inimeste toetused, puudega lapse toetus, riiklik lastehoiuteenus, hooldekodud, eakate sotsiaalne kaitse, peretoetused, toimetulekutoetus, halduskulud

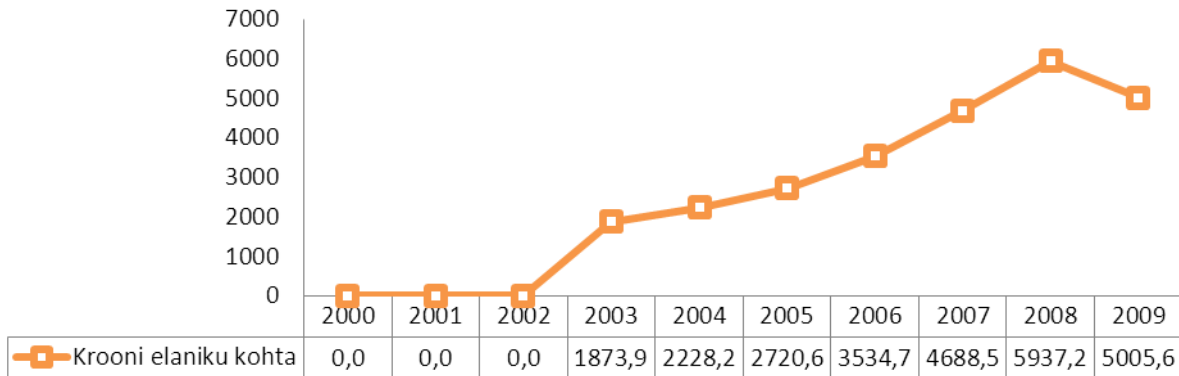
kultuur ja vaba aeg – 10% (Sporditegevus, noortekeskused, vaba aja üritused, Vara -, Koosa-, Välgi raamatukogud, seltsitegevus, religioon)

Valla eelarve ja arengu rahastamine baseerub valla tulude jätkuval kasvul, valitsussektori kvaliteedi tõusul ja projektitaotluste kaudu investeringute rahastamisel. Eesmärgiks on tasakaalus eelarve vastuvõtmine ja lisaelarve korral tulude ja kulude osa tasakaalus hoidmine. Kui oma tuludest ei piisa arengukavas ettenähtud tegevuskavade täitmiseks, on kulude katteks võimalik võtta laenu. Laenu suurus omavalitsusele on kehtestatud valla- ja linnaeelarve seadusega.

Graafik 3. Eelarvemahu muutumise dünaamika 1998-2015 (puhastatud elarve)



Allikas: Vara vallavalitsuse raamatupidamine 01.08.2010

Graafik 4. Laekunud tulumaks ühe Vara valla elaniku kohta

Allikas: Statistikaamet 01.10.2010

Laenustrateegia

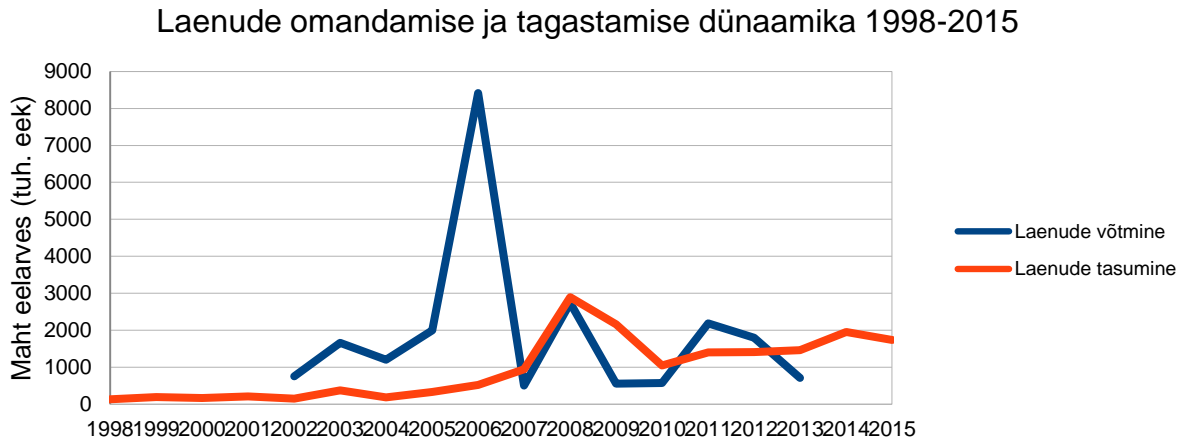
Valla laenustrateegia toimib vastavalt linna- ja vallaeelarve seadusele. Laenu tuleb võtta ainult investeringuteks, mitte püsikuludeks ja väiksema kapitalimahuga remonditöödeks. Strateegia kohaselt ei ole Vara vallas lubatud laenamine moel, mis võib peatada valla arengu järgnevateks aastateks. Võetava laenu summa ei tohi ületada 60% omatulude mahust ja aastane tagasimakse peab jääma alla 20% laenusummade ja -intresside kogusummast.

Laenu võtmise võimalused:

Vastavalt valla- ja linnaeelarve seadusele võivad vald ja linn võtta laenu, kasutada kapitaalrenti, emiteerida võlakohustust tõendavaid väärtpabereid (võlakirjad) ja võtta muid võlakohustusi järgmistel tingimustel:

- kõigi tagasimaksmata laenude, tasumata kapitaalrendi maksete ja emiteeritud võlakirjade ning muude võlakohustuste kogusumma koos võetava laenuga, kapitaalrendi, emiteeritavate võlakirjade ja muude rahaliste kohustustega ei ületa 60% selleks eelarveaastaks kavandatud eelarvetuludest, millest on maha arvestatud riigieelarvest tehtavad sihtotstarbelised eraldised,
- tagasimakstavate laenusummade ja lauintresside, kapitaalmaksete ja kapitaalrendi intresside, võlakirjade lunastamise kulude ning eeltoodud käsitletavate muude võlakohustuste kogusumma ei tohi ületada ühelgi eelseisval eelarveaastal 20% laenu võtmise, kapitalirendi kasutamise või võlakirjade emiteerimise eelarveaastaks kavandatud eelarvetuludest, millest on maha arvatud riigieelarvest tehtavad sihtotstarbelised eraldised,
- laenu võetakse, kapitaalrenti kasutatakse või võlakirju emiteeritakse valla või linna arengukavas ettenähtud investeringuteks.

Graafik 4. Laenude omandamise ja tagasimakse dünaamika 1998-2015



* laenude omandamise suur osakaal 2006 a. on tingitud KOIT I projekti -Vara põhikooli õppeplokki renoveerimise omaosaluse tagamisest

Arendustegevusse investeerimise põhimõtted

- investeerida valdkondadesse/objektidesse mille arendamise kohustus on omavalitsusele pandud KOKS-ga
- investeerida valdkondadesse/objektidesse mille arendamiseks on tuntav kohalik vajadus
- investeerida valdkondadesse/objektidesse mille arendamist on ette nähtud kehtestatud üldplaneeringuga
- investeerida valdkondadesse, mis toovad inimesi valda elama.

Investeeringute kavandamisel valdkondadesse/objektidesse arengukava tegevuskava koostamisel või tegevuskava muutmisel juhinduda üldjuhul prioritseeritud järjestusest alljärgnevalt:

- a) on olemas tuntav kohalik vajadus, KOV kohustus, soodne finantseerimisvõimalus
- b) on olemas tuntav kohalik vajadus, KOV kohustus
- c) on olemas KOV kohustus, soodne finantseerimisvõimalus
- d) on olemas tuntav kohalik vajadus, soodne finantseerimisvõimalus
- e) on olemas KOV kohustus
- f) on olemas tuntav kohalik vajadus
- g) on olemas soodne finantseerimisvõimalus

Arengukava realiseerimisega seotud põhiprobleemid, riskid

Riskid on väliskeskkonnast ja Vara vallast endast tulenevad arengud, mis võivad oluliselt takistada või muul viisil mõjutada vallavolikogu ja vallavalitsuse ning munitsipaaltegevuste edukust eesmärkide saavutamisel, ülesannete täitmisel ja tegevuse läbiviimisel.

-tulubaasi mittevastavus ja rahaliste vahendite nappus valla arenguks vajalike investeeringute tegemiseks. Valla kasutada olevad rahalised vahendid ei suurene prognoositud tempoga. Laenukoormus ei anna võimalusi investeeringute tegemiseks. Ei õnnestu piisaval määral saada projektipõhist toetust.

-riigi eelarvepoliitika ettearvamatus võib ohustada investeeringute finantsplaneerimise otstarbekust, võib suureneda riiklike eraldiste ja projektipõhise rahastamise politiseeritus või sõltumine ametnike suvast.

-avalike teenuste osutamise ja kvaliteedi mahajäämuse oht, mis võib osaliselt tuleneda elanike kasvavate nõudmiste rahuldamatusest. Mahajäämus võib tekkida objektide (kool, lasteaiad, kultuuri- ja spordiasutused jne) ehitamise/renoveerimise mahajäämusest või valla poolt pakutavate

teenuste hulga ja kvaliteedi mahajäämusest.

- Investeeringuobjektide haldamisega seonduvat kulu ei suudeta esimestel aastatel täpselt prognoosida, tuues kaasa püsikulude kasvu ja investeerimisvõimekuse vähenemise.
- majanduskeskkonna muutustest tingitud muutused kavandatud investeeringute tegelikus maksumuses (kinnisvara, tööjõu jms. hinna tõus)
- prognoosimatud riiklikul tasandil tehtavad poliitilised otsused energeetiliste ressursside hindade tõstmisel. Autokütuste, kütte ja elektrienergia hindade tõstmine tõstab hüppeliselt ehitustööde ja ehitusmaterjalide hinda, mis seab ohtu kavandatavate investeeringute elluviimise ja seega nii vallaelanike kui märkimisväärse piirkonna elanike elukvaliteedi kasvu.
- valdkondi reguleerivates õigusaktides toimuvad muutused (muutused nt. planeerimise, ehituse, keskkonna jms. valdkondades võivad kaasa tuua investeeringuvajaduse suurenemise võrreldes algselt planeerituga)

Arengueesmärgid

Vara valla arengukava finantseerimisel peetakse silmas eelarvepoliitika üldeesmärke, valla arengu vajadusteks on tagatud rahalised ressursid, finantspaindlikkus ning jätkusuutlikkus investeerimisel. Riskide hindamist ja nende maandamine on arendusprojektide koostamisel ning investeeringute tegemisel arvesse võetud.

Eesmärkide saavutamiseks kavandatavad tegevused ja ülesanded

- tulumaksu laekumise jätkuvaks parandamiseks rakendada meetmeid, et vallas tegelikult elavad isikud oleksid valla elanikeregistris,
- vallavalitsuse poolt osutatavate teenuste ja toetuste sidumine teenuse/toetuse saaja elukohaga,
- energiasäästu jms meetmete abil vähendatakse munitsipaalhoonete ülalpidamiskulusid,
- laiendatakse valla osalusega kommunaalteenuste tava ning projektipõhist tegevust,
- taotletakse maa munitsipaliseerimist ja nendel maadel munitsipaalarendustegevuse käivitamist,
- projektipõhiselt finantseeritavate programmide ja meetmete aktiivse kasutamise kaudu tagatakse eelarvesse täiendavaid vahendeid investeeringuteks,
- moodustatakse eelarve reserv ehk arengufond projektide finantseerimiseks,
- stimuleeritakse kodanikeühenduste algatust, külaliikumist ja ühistegevust, mille kaasfinantseerimiseks eraldatakse valla eelarvest projektipõhiseid vahendeid valla arenguliste eesmärkide saavutamisele kaasaaitamiseks,
- laiendatakse hea valitsemise põhimõtete juurutamist ning jälgitakse, et valla võlakooormus ei kasvaks suuremaks seadusega lubatust
- jälgitakse, et valla eelarves ei oleks tegevuskulude kasv kiirem valla eelarve kulude üldisest kasvust

3.2 KÜLAELU JA KODANIKUALGATUSLIK TEGEVUS

Vara vallas on registreeritud kokku 32 mittetulundusühingut (edaspidi MTÜ). Neist 2 jahiseltsi (jahiselts PUBO ja jahihing Mäger), 10 korteriühingut, 1 maaparandusühingut, 2 kirikukogudust (EELK Vara Brigitta Kogudus ja EAÕK Välgi kogudus)

Vara Maanaiste Selts, Mustametsa Muinsuskaitse Klubi, Kodukant Vara, Vara Valla Lastekaitse Ühing, Külmanõmmeselts, Koosa Noorteklubi, Vara motoklubi, Välgi Külaselts, mittetulundusühing, VABADUSSÕJA MÄLESTISTE HOIDMISE SELTS, Mustametsa Küla Selts, Alajõe Külaselts, Lost Place- Vara Noortekeskus, Kiljak, Vara Rahvatantsurühm, Vara Kooli Sõprade Selts, Koosa Küla Arendusselts, Peipsi Vikat, mittetulundusühing Vara Cup, mittetulundusühing Luha, mittetulundusühing Vara Motobaas.

Põhiprobleemid

- MTÜ-de ja kohaliku omaalgatuse põhinemine ühtedel ja samadel aktiivsetel inimestel -risk
- Vähene valmisolek või soovimatus panustada isiklikku aega ja vahendeid
- Omaosaluse puudumine rahastuse taotlemiseks projektide läbiviimisel
- Aktiivsete inimeste lahkumine või nn “maha käimine”
- Suutmatus finantseerida projektipõhiste investeringutega kaasnevaid püsikulusid (külaplatside hooldus, külamajade kommunaalkulud jms.)
- Suutmatus / soovimatus tegeleda MTÜ dokumentatsiooniga – raske leida eestvedajat
- MTÜ Koosa Küla Arendusseltsile analoogse aktiivi puudumine Vara külas

Arengueesmärgid

Tegutsevad tugevad ja jätkusuutlikud kohaliku elu arengust huvitatud avalike teenuste arendamisele suunatud MTÜ-d, kes on võimelised kandma kohaliku arengumootori funktsiooni ka pärast võimalikku haldusreformi.

Eesmärkide saavutamiseks kavandatavad tegevused ja ülesanded

- Toetada (tegevustoetus projektide omaosalusteks) ja innustada (koostöö vallavalitsusega) kohaliku kogukonna aktiivi läbi MTÜ-de kohaliku elu edendamata.
- Traditsioonide kujundamine MTÜ-de juhtimises
- MTÜ-de tegevuse tutvustamine, läbipaistvuse suurendamine
- Eesmärgi seadmine MTÜ-l oma tegevusega (tulu ürituste korraldamisest, ruumide rentimisest vms.) katta oma tegevuskulud jätkusuutlikkuse tagamiseks.
- Avalike teenuste pakkumine ja arendamine koostöös vallavalitsusega
- Koosa külakeskuse kujundamine (raamatukogu, eakate tegevustuba, MTÜ Koosa Küla Arendusseltsi tegevuseks vajalikud ruumid) endisest Koosa koolimajast
- leida aktiiv ja käivitada Vara küla arengust huvitatud vabauhenduse tegevus analoogselt MTÜ Koosa Küla Arendusseltsile
- MTÜ –de initsiatiivi kasutamine kohalike avalike teenuste tagamiseks (nt. mänguväljakute/ spordiplatside rajamine ja hooldamine, kohalike vaatamisväärsuste tutvustamine ja hooldamine jms)

3.3 HARIDUS, NOORSOOTÖÖ

3.3.1 Lasteaiad

Vara vallas töötab kaks eesti õppe- ja kasvatuskeelega eelkooliealistele suunatud munitsipaalõppeasutust – Vara Lasteaed ja Koosa Lasteaed-Algkool. Mõlema õppeasutuse teeninduspiirkonnaks on Vara valla haldusterritoorium. Koosa Lasteaed alustas tööd 20. veebruaril 1975 aastal, algkooli osa avati 1. septembril 2008.a. Vara Lasteaed avati 1.juuni 1992.a.

2010 a. seisuga Vara Lasteaias lasteaiakohtade arv -54

Töötab 2 liitrühma vanuseastmega 4-7.a. Ning 1 rühm väikestele vanuseastmega 2-4.a.

Töötavaid pedagooge – 9 (6 rühmaõpetajat, logopeed, muusikaõpetaja, juhataja)

Pedagoogide keskmine vanus 36 a.

abipersonali – 4 (3 abiõpetajat, kokk, pesumasiniist, koristaja)

9-st pedagoogist 7-l on omandatud kõrgem haridus vastavalt kvalifikatsiooni nõuetele, 2-l on vastav haridus omandamisel. Eelistena tuuakse välja asumist ühes hoones raamatukogu ja vallavalitsusega,

sooje rühmaruume ning avarat õueala.

2010 a. seisuga Koosa Lasteaed-Algkoolis lasteaiakohtade arv 40

Töötab kaks liitühma vanuseastmetega 2-4 a. ja 5-7 a.

Töötavaid pedagooge lasteaias 6 (4 rühmaõpetajat, logopeed, muusikaõpetaja)

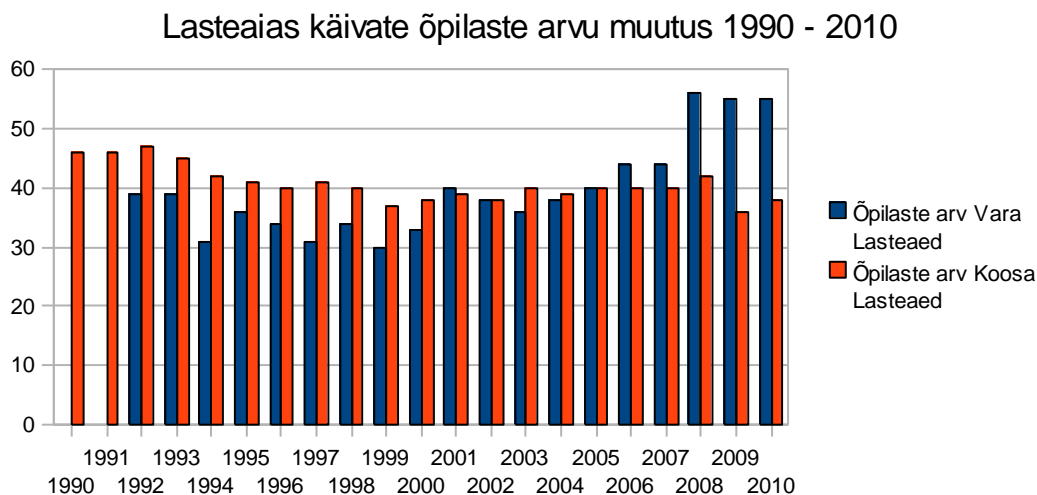
Pedagoogide arv algkooliosas 2 (1 klassiõpetaja, 1 juhataja)

Pedagoogide keskmine vanus 40 a.

Abipersonal 7 (2 lasteaiakohtade abi, 1 kokk, 1 koristaja, 1 abitöölise, 1 majandusjuhataja, 1 tervishoiutöötaja)

Väljaspoolt omavalitsust võetakse lapsi lasteaiakohtade olemasolul. Teiste omavalitsuste lasteaiades käib ca 10 Vara valla last

Graafik 5. Lasteaias käivate õpilaste arvu muutus



Viimase 5 aasta jooksul on Vara Lasteaias tehtud järgmised investeeringud ja tegevused:

Lasteaiaruumide laiendamine, ning kolmanda rühma avamine 2008

Köögi remont, sisustus, õueala suurendamine.

Koosa Lasteaed-Algkoolis soojustatud hoone välisseinad, paigaldatud vundamendi soojustus, õuealale uus piirdeaed, uuendatud õueala kõnniteed, renoveeritud saal, koridor, algkooli osa, ning I rühmaruum

Põhiprobleemid

- Vähenenud sissetulek või töötus võib vähendada lasteaias käivate laste arvu olenemata demograafilistest muutustest
- Lasteaeda soovitakse panna juba 1,6 aastaseid lapsi (seos emapalga lõppemisega)
- Vara Lasteaia katus vajab uuendamist
- Remonti vajab Vara Lasteaia saaliosa
- Vara Lasteaias vajab paigaldamist tuleohutusseadmeid ning tuleohutusseadmeid
- Uuendamist vajab Vara Lasteaia mööbel ja mängunurkade sisustus
- Renoveerimist vajab Vara Lasteaia kartulikooremisruumi põrand
- Vara Lasteaia magamis ja rühmaruumi põrandakatte vahetuse vajadus
- IT kaasajastamine
- Perspektiivne vajadus täiendada rühma avamiseks tulenevalt laste arvu suurenemisest ja sellest tulenev vajadus täiendada rühmaruumi ehitamise/kohandamise ning sisustamise järele.
- Lasteaiakohtade palk väiksem võrreldes kooliõpetajatega
- Teenindava personali suhteliselt madal töötasu

- II rühmaruumi remondi vajadus Koosa Lasteaed-Algkoolis
- Laste tualettruumide ja nõudepesuruumide remondi vajadus Koosa Lasteaed-Algkoolis
- Köögimööbli ja köögitehnika vahetuse vajadus Koosa Lasteaed-Algkoolis (olemasolev aastast 1975)
- Pesuköögi ja kabinetide renoveerimise vajadus Koosa Lasteaed-Algkoolis

Arengueesmärgid

Vara Vallas sissekirjutust omavatele lapsevanematele on tagatud kaasaegsetes ruumides ja nõuetele vastavates tingimustes lasteaiateenuse kasutamise võimalus. Õppe- ja kasvatustööd viivad läbi kvalifitseeritud ning motiveeritud pedagoogid.

Eesmärkide saavutamiseks kavandatavad tegevused ja ülesanded

- Lasteaia juhatajatel koostöös vallavalitsusega leida võimalused toetusvahendite kasutamiseks põhiprobleemidena märgitud investeeringuvajaduste katmiseks.
- Lasteaia juhatajatel koostada ja esitada vallavalitsusele iga-aastaselt vajalike tööde järjestus vahendite planeerimiseks 5 aasta perspektiivis.
- Eelarve koostamisel arvestada toetusraha kasutamiseks omafinantseeringu tagamisega.

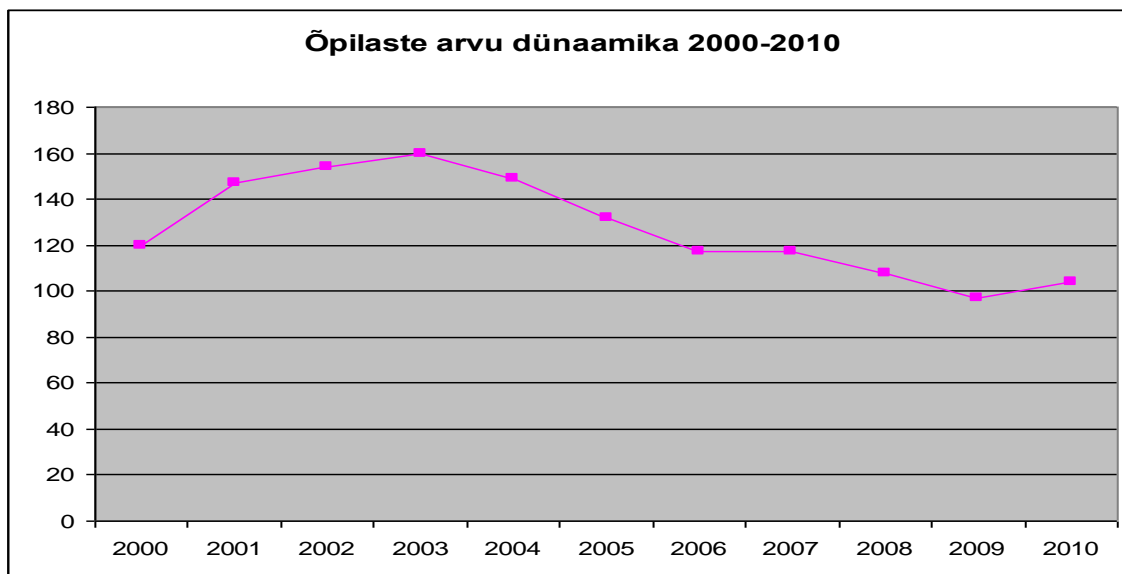
3.3.2 Kooliharidus

Kooliharidust Vara vallas pakuvad 9 klassiline Vara Põhikool ja 3 klassiline Koosa Lasteaed-Algkool

Vara Põhikool

Põhihariduse omandamise võimalusega kindlustab Vara valla põhikooliealisi 1973 aastal ehitatud koolihoones paiknev Vara Põhikool. 2010 aasta seisuga oli kooli nimekirjas 102 õpilast. Õpilaste arvu muutust aastatel 2000 – 2010 kirjeldab alltoodud garaafik

Graafik 6. Õpilaste arvu dünaamika 2000-2010



Allikas: Vara vallavalitsuse andmestik 01.05.2010

Väljaspool Vara valda omandavad 2010 a. seisuga põhiharidust 81 Vara valla õpilast. Neist erivajadusega – 8

Vene keelt kõnelevaid – 12
Tartu koolides (tava) õppivaid – 13
Alatskivi Keskkoolis õpivaid - 45

Teistes omavalitsustes paiknevad koolid on esindatud vähem.

Alatskivi Keskkoolis käivate põhikooliealiste õpilaste suure esindatuse põhjusteks on Alatskivi suhteline lähedus Vara valla suurima elanike arvuga Koosa külale, hea ühistranspordiühendus, võimalus jätkata samas koolis gümnaasiumihariduse omandamist ning väljakujunenud harjumus Alatskivil haridust omandada pärast kooli sulgemist Koosal.

Vara Põhikoolis töötab 18 pedagoogi kelle keskmiseks vanuseks on 46 aastat.

Vara Põhikoolis on läbi viidud Tartu Maavalitsuse poolt kooli inspekteerimised:

- 23. – 27. Sept. 1996. a.
- 02. – 12. Mai. 2000.a.
- 05. – 10. Jaan. 2009. A

Kõigi temaatilise riikliku järelevalve läbiviimise tulemuste kohta esitatud aktidest selgub, et kool täidab kõiki talle pandud ülesandeid hästi ja on jätkusuutlik ka tulevikus.

Kooli õppekorpus on renoveeritud, mitmekülgsede tegevus- ja ruumikasutusvõimaluste tagamiseks ootab Vara Põhikooli hoone renoveerimist sportimis ja vabaajaveetmisvõimalustega kogukonnakeskuseks.

Kuni aastani 2000 töötas Varal Tartu I Muusikakooli Vara Filiaal, millest selle sulgemise järel kujunesid kohalikust eelarvest finantseeritavad muusikaklassid. (Ametlikult tegu huviharidusega) Õpetaja ametikohti 1,5, õpilasi 39.

Koosa Lasteaed -Algkool

Koosa Lasteaed-Algkooli algkooli osa avati 2008. a. eesmärgiga pakkuda Koosa piirkonna I kooliastme (s.o 3 klassi) õpilastele võimalust omandada haridust võimalikult kodu lähedal ja tuttavas keskkonnas. Algkooli eelisteks on peetud individuaalõpet ning õuesõppevõimalusi. Algkoolis töötab 1 klassiõpetaja, kes õpetab liitklassis ja juhataja, kes õpetab õpilasi tavaklassis. Algkoolis käivate õpilaste arv:

2008/09 õ.a. 9 õpilast

2009/10 õ.a. 8 õpilast

Põhiprobleemid

- Õpilaste arvu vähenemine Vara Põhikoolis (Alatskivi Keskkooli mõju)
- Õpilaste arvu vähenemine Koosa Lasteaed-Algkooli algkooli osas (Alatskivi Keskkooli mõju)
- Vähene huvi-ja kooliväline tegevus Vara Põhikoolis
- Vara põhikooli pedagoogide vähene seotus õppetöö ning kooliväliste tegevustega/üritustega
- Nõuetele vastavate ja motiveerivate sportimis ja huvitegevusvõimaluste (ruumid, platsid, tehnika, varustus jne.) puudumine Vara Põhikoolis
- Vajadus staadioni renoveerimiseks Varal
- Mitmekülgsede õppetöö ja kommunikatiivsete oskuste tagamise kindlustamine Koosa Lasteaed-Algkoolis liitklassi tingimustes.

Arengueesmärgid

Vara Valla põhikooliealistele õpilastele on tagatud kaasaegsetes ruumides ja nõuetele vastavates tingimustes põhihariduse omandamise võimalus. Õppetööd viivad läbi kvalifitseeritud ning motiveeritud pedagoogid. Uus nõuetele vastavate sportimis ja vabaajaveetmisvõimalustega Põhikooli hoone baasil valminud kogukonnakeskus on piirkonnas tuntud ja hea mainega tava ja huvihariduse omandamise ning ürituste korraldamise koht. Tagada parimad võimalused koolihariduse kindlustamiseks Koosa piirkonna algkooliealistele õpilastele

Eesmärkide saavutamiseks kavandatavad tegevused ja ülesanded

- Viia lõpule Põhikooli hoone renoveerimine
- Koostöös Vara Põhikooli juhtkonna, vallavalitsuse ja komisjonidega leida parim lahendus põhikooli ja kogukonnakeskuse tegevuste ühildamiseks ning optimaalseima personalilahenduse leidmiseks
- Vara Põhikooli juhtkonnal koostöös vallavalitsusega leida võimalused toetusvahendite kasutamiseks põhiprobleemidena märgitud investeeringuvajaduste katmiseks.
- Põhikooli juhtkonnal koostada ja esitada vallavalitsusele iga-aastaselt vajalike tööde järjestus vahendite planeerimiseks 5 aasta perspektiivis.
- Eelarve koostamisel arvestada toetusraha kasutamiseks omafinantseeringu tagamisega.
- Vallavalitsusel koostöös Koosa Lasteaed-Algkooli juhatajaga selgitada suundumused lapsevanemate ja õpilaste käitumises kooli valikul ning otsustada Koosa Lasteaed-Algkooli algkooli osa jätkusuutlikkus tulevikus
- Vajadusel korraldada transport Vara Põhikooli teeninduspiirkonnas elavatele Vara põhikoolis käivatele õpilastele ning põhikooli/kogukonnakeskuse baasil hariva ajaveetmisvõimaluse pakkumine transporti ootavatele kaugemates piirkondades elavatele õpilastele.
- Piirkondliku haridusalase sihtasutuse moodustamine Vara, Alatskivi, Kallaste ja Peipsiääre haridusasutuste baasil

3.3.3 Noorsootöö

Arengukava koostamise hetkel on Vara vallas kaks avatud noortekeskuse põhimõttel töötavat noortekeskust asukohtadega Vara ja Koosa külades.

Põhiprobleemid

- Noorsootöö arengukava puudumine
- Vähene võimalus kooliväliseks tegevuseks
- Vara põhikooli pedagoogide vähene seotus õppetöö ning kooliväliste tegevustega/üritustega
- Nõuetele vastavate ja motiveerivate sportimis ja huvitegevusvõimaluste (ruumid, platsid, tehnika, varustus jne.) puudumine
- Noorsootööd mittede soosivad amortiseerunud noortekeskuse ruumid Varal
- Personalipuudusest tingitud ebapiisavad kasutusajad noortekeskustel
- Vähe tegevusringe
- Alkoholismi levik noorte seas
- Välgi kandi lastel ja noortel vähe ühistegevuse võimalusi, kaugusest ja transpordiühenduse puudumisest tingitult raske külastada Vara või Koosa noortekeskuseid.

Arengueesmärgid

Vara vallas toimib efektiivne, sotsiaalseid probleeme ennetav noorsootöö. Huvipakkuva

ühistegevuse läbi omandatud kogemused aitavad parandata noorte konkurentsivõimat ja sotsiaalseid oskuseid

Eesmärkide saavutamiseks kavandatavad ülesanded ja tegevused

- Noorte vaba aja veetmise võimaluste arendamine
- Leida võimalused noortekeskuste lahtiolekuaegade pikendamiseks
- Arendada noorte klubilist tegevust
- Luua võimalused alternatiivseks, mitte vaid saavutustele suunatud, huvi- ja treeningtegevuseks, muuta kooli ja lastaiaruumid polüfunktsionaalselt kasutatavateks
- Piirkondade spordiplatside väljaarendamine
- Noortetoa avamine Välgis
- Riskieas poistele huvipakkuvate tegevuste pakkumine (spordiringid, matkad jms)
- Korraldada noortelaagreid
- HIV/AIDSi, narkomaania ja alkoholismi ennetustegevuse arendamine
- Laste õigete väärtushinnangute väljakujunemisele kaasaaitamine
- Alternatiivsete tegevuste arendamine noortele, noorte hõivatuse suurendamine vabal ajal (huvitegevus, treeningud, laagrid jms)
- Seksuaalnõustamise teenuste kättesaadavaks tegemine noortele
- Rakendada varajase sekkumise meetodikaid noorte tervistkahjustavate eluviiside ennetamiseks

3.4 KULTUUR, SPORT JA VABA AEG

Vara vallas puudub keskne kultuuriürituste korraldamise paik nn “kultuurimaja”. Kultuuriürituste korraldamiseks kasutatakse erinevaid hooneid ja asutusi (Vara Põhikooli võimla/aula, Koosa avatud noortekeskus, raamatukogud, lasteaia saalid, Välgi külamaja). Sporditegemise kohtadena saab siseruumidest loetleda Koosa Mängude Maja saali ja Vara Põhikooli võimla – mõlemad hooned on käesolevaks hetkeks amortiseerunud.

Korraldatavad spordi ja kultuuriüritused on valdavalt kohaliku või piirkondliku tähtsusega.

Traditsiooniks kujunenud spordiüritused (valla mängud, Peipsi mängud, Emajõe mängud, Vara cup jalgpallis, maadlusturniir)

Põhiprobleemid

- Kultuurikeskuse puudumine
- Vähe kultuuriüritusi
- Vaba-aja veetmise võimaluste vähene mitmekesisus
- Vähene osavõtt kultuuri/spordiüritustest
- Ruumid sisetungimustes sportimiseks on amortiseerunud (Vara PK võimla, Koosa Mängude Maja)
- Platsid välitingimustes sportimiseks on amortiseerunud (Vara PK staadion, Koosa jalgpalliväljak)
- Kulutused kasusaaja kohta Koosa Mängude Maja, Vara PK spordihalli ekspluateerimisel ja haldamisel on suhteliselt suured, samas kasutajate valmisolek ja võimalus kasutamise eest maksta väike.
- Kultuuritööd ja üritusi koordineeriva kvalifitseeritud kultuuritöötaja puudumine vallas
- Spordiringide ja treeneri puudumine
- Vähene valmisolek treeningutel osalemise eest tasuda.
- Aktiivi põhinemine ühtedel ja samadel inimestel.

Arengueesmärgid

Vara vallas on mitmekülgsed vaba-aja veetmise võimalused kõikidele vanusegruppidele ning kohalik algatus kultuuri ning spordiürituste korraldamiseks. Tehniline baas (ruumid, tehnika, varustus) lubavad korraldada lisaks kohalikele ka piirkondlikke üritusi. Kultuurialase tegevuse korraldamisel on tagatud järjepidevus.

Eesmärkide saavutamiseks kavandatavad ülesanded ja tegevused

- Vara Põhikool rekonstrueerimine kogukonnakeskuseks koos uue spordihoone ehitamisega ning ruumide kohaldamisega kultuuriürituste korraldamiseks.
- Koosa Mängude Maja “karbi” rekonstrueerimine ja soojustamine, perspektiivis kujundamine spordi ja vabaaja keskuseks
- Piirkondliku ujula rajamine Koosa külas
- Bowlingurada Koosal
- Keskkonnasõbraliku/ökonoomse küttesüsteemi (maaküte, bioküte, kombineeritud küte) paigaldamine Mängude Maja ja teiste avalikult kasutatavate spordi, kultuuri või vabaaja veetmiseks kasutatavate hoonete ökonoomsemaks ja tõhusamaks kütmiseks
- Liikumisraja rajamine Koosa külas (Männiku terviserada + asfaltkattega rada rulluisutamiseks)
- kergliiklustee rajamine marsruudil Vara -Varamõisa, Vara-Sookalduse, eesmärgiga perspektiivis ühendada Vara ja Koosa külad.
- Vara kooli staadioni rek.
- Skeitpark Koosal ja Varal
- Tagada ressursid kvalifitseeritud personali palkamiseks ja tegevuse koordineerimiseks
- Olemasoleva kohaliku inimressursi baasil treenerite/instruktorite koolitamine/osaline kaasamine
- Piirkondliku sportlikku tegevust kordineeriva organisatsiooni loomine (Vara, Alatskivi, Peipsiääre, Pala valdade ja Kallaste linna baasil)

3.5 TERVISEDENDUS, SOTSIAALHOOLEKANNE, TERVISHOID

3.5.1 Tervisedendus

Olemasolev olukord.

Tervisedenduse teemaga tegeleb Vara vallavolikogu tervisedenduse- ja spordikomisjon. Vara Põhikool kuulub riiklikku tervist edendavate koolide võrgustikku. Koolis tegutseb kooli tervisenõukogu. Valla lasteaiad on olnud kaasatud tervisedenduslikele koolitustele ning ennetusele suunatud programmide elluviimisele.

Arengusuunad, eesmärgid ja ülesanded.

Arengusuunad:

- Sotsiaalse sidususe suurendamine ja ebavõrduse vähendamine tervises;
- Tervisliku ja turvalise arengu tagamine lastele ja noortele;
- Tervise säilimist ja arenemist soodustava elu-, õpi- ja töökeskkonna tagamine;
- Tervislike valikute ja eluviisi soodustamine;
- Vajadustest lähtuva, õiglase ja tulemusliku tervishoiusüsteemi arendamine;

Eesmärgid:

- Vara valla tervisenõukogu tegevuse käivitamine;
- Vara valla terviseprofili koostamine;
- Vara valla tervisedenduse tegevuskava väljatöötamine ja elluviimine;
- Valla haridusasutuste liitumine tervisedenduslike võrgustikuga;

- Ettevõtlus- ja kolmanda sektori kaasamine ning toetamine tervisele suunatud tegevuste elluviimisel;
- Erinevate sektorite ja koostöövõrgustike tegevuse algatamine ja toetamine riiklike ning paikkondlike terviseprogrammide elluviimisel.
- Tervist toetava infrastruktuuri järjepideva arendamine ning olemasolevate võimaluste kaasajastamine

Ülesanded:

- Lähtuvalt Rahvastikust Tervise Arengukavast rakendada riiklikke ennetusprogramme ja strateegiaid Vara vallas;
- Osaleda piirkonna vajadusi rahuldavas meditsiiniteenuste osutamises;
- Regulaarse terviseauditi läbiviimine piirkonnas;
- Osaleda maakonna ja riigi terviseinfo kogumisel, analüüsi- ja jälgimissüsteemi arendamisel;
- Osaleda tervisedenduslikes projektides;
- Osaleda maakonna tervisedenduslike võrgustike tegevuses;
- Teha koostööd maakondliku tervisedenduse keskusega;
- Valla tervisedenduse programmide väljatöötamine ja elluviimine;
- Tõhustada alkoholismi, narkomaania ja tubakatarbimise ennetustegevust eriti laste ja noorte hulgas;
- Toetada paikkonna elanike, gruppide, organisatsioonide ja paikkondade võimestamist ning tervisesuutlikkuse arendamist ning tervisliku elukeskkonna kujundamist.

3.5.2 Sotsiaalhoolekanne

Kohaliku omavalitsuse ülesanded sotsiaalhoolekande korraldamisel on sotsiaalteenuste, vältimatu sotsiaalabi ja muu abi andmise korraldamine ning sotsiaaltoetuste määramine ja maksmine, samuti eestkostetasutuste töö korraldamine ning kohaliku sotsiaalregistri moodustamine ja pidamine ning sotsiaalregistrist laekuva informatsiooni edastamine Sotsiaalministeeriumi poolt kehtestatud korras. Omavalitsuse tegevus on suunatud sotsiaalse turvalisuse probleemide ennetamisele ja tekkinud probleemide lahendamisele, aga samuti sotsiaalse keskkonna parandamisele, põhimõttel abistada inimest tema elukohas.

Elanike sotsiaalhoolekande ja sotsiaalse kaitse küsimustega Vara vallas tegelevad Vara Vallavolikogu, Vara Vallavolikogu sotsiaalkomisjon, Vara Vallavalitsus, sotsiaalnõunik, Koosa piirkonna registripidaja, Välgi piirkonna hooldustöötaja, Vara piirkonna hooldustöötaja. Neli õppeaastat töötas Vara Põhikoolis sotsiaalpedagoog, hetkel on ametikoht täitmata. Vara valla ainus sotsiaalasutus on Välgi Päevakeskus, mille põhimäärus on kinnitatud 2009. a märtsis.

Lastekaitsealaseks tööks Vara vallas eraldi ametnikku pole, vaid see on sotsiaalnõuniku ja Koosa piirkonna registripidaja ametiülesannetes. Vara vald on SA Peipsiveere Hooldusravikeskuse osanik.

Vara vallas osutatakse riigi poolt rahastatavaid ja Vara valla poolt rahastatavaid sotsiaalteenuseid.

Riigi poolt rahastatavad teenused

Riigi poolt rahastatavad teenused on:

- 1) rehabilitatsiooniteenus – taotlus esitatakse Sotsiaalkindlustusametile;
- 2) erihoolekandeteenus – taotlus esitatakse Sotsiaalkindlustusametile
- 3) proteeside, ortopeediliste ja muude abivahendite andmine – soodustingimustel vastavalt sotsiaalministri kehtestatud korrale;
- 4) lapsehoiuteenus – raske või sügava puudega lapse suunab riigi rahastatavale lapsehoiuteenusele vallavalitsus, taotlus koos dokumentidega esitatakse vallavalitsusele. Rahaliste vahendite ülejääki võib vallavalitsus kasutada raske või sügava puudega laste või nende peredega seotud sotsiaalteenuste osutamiseks ja arendamiseks;

- 5) asenduskoduteenus – otsuse asenduskoduteenusele suunamiseks teeb vallavalitsus;
- 6) perekonnas hooldamise teenus – perekonnas hooldamisele suunatakse orb või vanemliku hoolitsuseta laps.

Eelpool nimetatud teenuste asjaajamise kohta annab vallavalitsus teavet ja suunab isikud vastava ametiasutuse või ametiisiku poole.

Vara valla poolt rahastatavad sotsiaalteenused

Sotsiaalteenuseid osutatakse abivajajale isikule järjestatud teenuste süsteemi põhimõttel, mille kohaselt iga järgmist teenust osutatakse isikule vaid juhul, kui eelmise teenusega ei saa isiku vajadusi enam rahuldada või kui isik ei ole suuteline seda teenust kasutama. Vara valla elanikele võimaldatakse tasuta või soodustusega järgmisi sotsiaalteenuseid:

1. Sotsiaalnõustamine – isikule vajalikku teavet annavad eelkõige sotsiaalnõunik ja Koosa piirkonna registripidaja, vallas kehtivatest sotsiaalvaldkonna dokumentidest saab teavet ka Välgpiirkonna hooldustöötajalt.
2. Koduteenused – teenuste osutamise ja vahendamise tegelevad piirkondade hooldustöötajad, seda kasutavad üksi jäänud eakad või puudega isikud, kellel puuduvad Perekonnaseaduse mõistes ülalpidamiskohustusega isikud või ülalpidamiskohustusega isikud ei ole suutelised isikule hooldust tagama.
3. Eluasemeteenus – Vallavolikogu otsusega on sotsiaaleluruumina kasutusel valla elamispind Koosal maja 19 korterid 16 ja 17 kogupinnaga 101 m², kus osutatakse eluasemeteenust kriisisituatsiooni sattunud emadele lastega, ning Koosal maja 2 korter 7 kogupinnaga 63 m², kus osutatakse eluasemeteenust üksikutele meestele. Varal maja 7 korter 8 kogupinnaga 70 m² osutatakse eluasemeteenust neljale puudega isikule.
4. Varjupaigateenus on ajutise abi osutamine vanemliku hoolitsuseta jäänud lastele, ohtu sattunud lastele ja naistele, mida osutatakse Tartu linna turvakodudes ning on tasuline.
5. Transporditeenust osutatakse kõrvalabi vajavale puudega inimesele, vanadus- ja töövõimetus-pensionärile, puudega lapsele koos saatjaga, kes erivajaduste või sotsiaalse olukorra tõttu ei saa kasutada ühistransporti või ei ole suuteline sõitma iseseisvalt ravi-, meditsiini-, rehabilitatsiooni-, hooldus-, haridusasutusse, abivahendit väljastavasse asutusse või lähimasse toidu- ja esmatarbekaupu müüvasse kauplusse.
6. Tasuta õpilasiini bussisõiduteenust võimaldatakse valla bussiga ning ühistranspordiliinidel GoBus maksekaardiga põhi- või keskharidust omandavatele õpilastele.
7. Hooldekoduteenus on osaliselt valla poolt finantseeritav valla registris olevatele isikutele, kes erivajaduse või sotsiaalse olukorra tõttu ei ole suutelised iseseisvalt toime tulema, sest nad vajavad ööpäevaringselt hooldamist ja abistamist ning nende toimetulekut ei ole võimalik tagada teiste sotsiaalteenuste või muu abi osutamisega. Hooldekodusse suunamise, lepingute sõlmimise ja hooldekodu teenuse eest tasumise täpsema korra kehtestab vallavolikogu.
8. Soodustusega pesupesemisteenust osutatakse kõrvalabi vajavale isikule, kelle ei ole kodus pesupesemisvõimalust või kellel on pesu pesemine tervisliku seisundi tõttu raskendatud. Pesupesemisteenust korraldavad hooldustöötajad.
9. Päevakeskuse teenus on eakate ja puudega inimestele igapäevaelu toetamiseks. Päevakeskus pakub erinevaid teenuse liike: asjaajamisteenus, nõustamine, toimetulekukursus, pesupesemine, huvi-ringides osalemine jne. Teenuseid osutatakse klientidele kas tasuta või soodustusega.
10. Täiendavad sotsiaaltoetused – vald võimaldab elanikele mitmeid kohalikke sotsiaaltoetusi: sünnitoetus, esimesse klassi mineva lapse toetus, toidutoetus (lasteaias, kutse- ja keskkoolis), laste jõulupakitoetus sünnist kuni 4. klassini (incl), vanurite tähtpäeva toetus, matusetootus, vältimatu sotsiaalabitoetus, mis ei ole soetud isiku ja perekonna sissetulekutega. Raske ja sügava puudega

isikutele makstakse nende toimetuleku soodustamiseks igakvartaalseid toetusi. Lisaks eelnimetatutele saavad toimetulekuraskustega vallaelanikud taotleda ühekordseid toetusi perekonna sissetulekute ning vallavolikogu poolt kehtestatud toimetulekupiiri alusel. Lisaks sellele rakendatakse valla pensionäridele kooskõlas Vallavolikogu otsusega maamaks soodustust.

Sotsiaalkindlustusameti kaudu makstakse riiklikku pensioni 366 naisele, neist 105 isikut saavad töövõimetuspensioni, ja 272 mehele, neist 124 saavad töövõimetuspensioni. Puuetega inimeste riiklikku sotsiaaltoetust saavad käesoleva hetkel 400 isikut, neist 19 on alaealised isikud. Riiklikku vanemahüvitist makstakse 34 Vara valla emale/isale.

Põhiprobleemid

- Tööpuudus
- Elanikkonna maksejõuetus peamiselt keskustes (kommunaalteenuste võlad)
- Kooli passiivsus, vähene sidusus kogukonnaga
- Alkoholism
- Lapsevanemate apaatne suhtumine lastega tegelemisse keskustes
- Koolikohustuse mittetäitmine
- Õpitud abitus
- Halb bussühendus hajaasustusega piirkondades
- Riigi funktsioonide täitmise jätkuv suunamine omavalitsustele
- Vaba aja veetmise võimaluste vähene mitmekesisus
- Narkomaania levik
- Elanike tervise halvenemine
- Sotsiaalelamufondi jätkuv halvenemine

Eesmärgid sihtrühmade lõikes:

Lapsed ja lastega pered:

Eesmärk 1: Efektive lastekaitsevõrgustiku väljakujundamine

Eesmärkide saavutamiseks kavandatavad ülesanded ja tegevused

- Lastekaitsetöötaja tööerakendamine valla sotsiaalametis lähemas perspektiivis
- Koostöö tõhustamine valla haridusasutuste, valla sotsiaalameti ja teiste lastekaitsega seotud asutuste ja organisatsioonide vahel
- Tagada sotsiaalpedagoogi ametikoht valla koolis
- Tagada kehtiva perekonnaseaduse vanemate ja lapse õigussuhtest tuleneva informatsiooni ja konsultatsiooni kättesaadavus vanematele ja lastele
- Koostöö ja infovahetuse tõhustamine koolide tugitöötajate (sotsiaaltöötajad, sotsiaalpedagoogid jt) ja huviringide juhendajate vahel
- Lastekaitsealase informatsiooni, sh valla lastekaitseüsteemi ja teenuseid kajastava informatsiooni kättesaadavuse kindlustamine
- Lastekaitse teenuste väljaarendamisel arvestada kolmanda sektori võimalustega, toetades samaaegselt koostöö kaudu kolmanda sektori arengut lastekaitse valdkonnas
- Tagada vastastikune infovahetus lastekaitse valdkonnas tegutsevate kolmanda sektori organisatsioonidega, vähendamaks dubleerivat tegevust ning suurendades seeläbi lastekaitse efektiivsust
- Perede lastekaitsealase teadlikkuse tõstmine ning nende kaasamine lastekaitsealasesse tegevusse

- Perekesksete väärtushinnangute kujundamine läbi erinevate sihtotstarbeliste ettevõtmiste
- Lastevanematele ja kogu perele erinevate koolituste läbiviimine

Eesmärk 2:

Välja on arendatud kvaliteetsed ja efektiivsed lastekaitseteenused

Eesmärkide saavutamiseks kavandatavad ülesanded ja tegevused

- Lastekaitsetöötaja tööerakendamine valla sotsiaalametis lähemas perspektiivis
- Sotsiaalsetel põhjustel koolist väljalangemise ennetamiseks riskirühmade perede lastele koolivälise tegevuse toetamine
- Tõhustada tegevust lastekaitsega seotud teenustes: (riiklike peretoetuste ümbermääramine, alaealise perekonnanime muutmine)
- Osalemine maakohtus tsiviilprotsessides (ettevalmistamine, osalemine kohtuistungil vanema hooldusõiguse piiramise jm asjades, eestkoste seadmine alaealisele, arvamuse andmine last puudutavates küsimustes)
- Kriisis või majanduslikes raskustes perede toetamine

Eesmärk 3:

Välja on arendatud puuetega laste tugisüsteem ning kättesaadavad puuetega lastega seotud kaasaegsed ning kvaliteetsed hoolekandeteenused

Eesmärkide saavutamiseks kavandatavad ülesanded ja tegevused

- Puuetega laste tugiteenuste väljaarendamine ja võrdsete võimaluste loomine arenguks
- Puuetega laste ürituste toetamine
- Lapsehoiuteenuse võimaldamine puuetega lastele vastavalt vajadusele
- Puuetega laste, noorte ja nende perede julgustamine ja kaasamine erinevatesse tegevustesse

Eakad

Eesmärk 1: Tagatud on võimalused eakate aktiivse eluhoiaku säilimiseks ja aktiivseks osalemiseks igapäeva- ja ühiskonnaelus

Eesmärkide saavutamiseks kavandatavad ülesanded ja tegevused

- Kaasatud eakad otsustusprotsessides
- Soodustada eakate omaalgatust, eneseabi, sidusust.

Eesmärk 2: Välja on arendatud eakate toimetulekut soodustavad hooldusteenused

Eesmärkide saavutamiseks kavandatavad ülesanded ja tegevused

- Eakate hoolekandeteenuste arendamine
- Päevakeskuste väljaarendamine Varal ja Koosal, mis sisaldaks piirkonna eakatele päevase tegevuse võimalusi
- Koduhoolduse ja tugiteenuste väljaarendamine päevakeskuste toimepiirkonnas

-Transporditeenuse võimaldamine

-Rahaliste toetuste osakaalu järk-järguline vähendamine ning asendamine erinevate teenuste pakkumisega

Puuetega isikud:

Eesmärk 1: Tagatud on täiskasvanud puuetega isikute toimetulekut ja igapäevaelust osavõttu tagavad hoolekandeteenused

Eesmärkide saavutamiseks kavandatavad ülesanded ja tegevused

-Puuetega isikute kaasamine eakate päevakeskustega, puuetega inimestega seotud koduhoolduse ja tugiteenuste arendamine paralleelselt eakate koduhoolduse ja tugiteenustega

-Transporditeenuse võimaldamine.

Toimetulekuraskustega tööelised:

Eesmärk 1: Tagatud on töötute võimalikult kiire rehabilitatsioon.

Eesmärkide saavutamiseks kavandatavad ülesanded ja tegevused

-Aktiviseerimiskeskuse loomine Koosal

-Töötab töötuid toetav sotsiaalvõrgustik

Eesmärk 2: Tagatud on piisaval määral sotsiaaleluruumide olemasolu toimetuleku-raskustega ning erivajadusega isikutele.

Eesmärkide saavutamiseks kavandatavad ülesanded ja tegevused

-Koosa 2-7 sotsiaalkorteris vajalike remonttööde teostamine

-Koosa 19-17/16 sotsiaalkorteris vajalike remonttööde teostamine

3.5.3 Tervishoid

Vara vallas tegutseb üks perearstikeskus (Koosa külas) ning velskripunktid Varal ja Välgis

Valla ainus apteek asub Koosa külas. Koosa külas osutatakse ka hambaraviteenust.

Hooldekoduteenust pakub piirkonna omavalitsuste koostöös loodud SA Peipsiveere

Hooldusravikeskus.

Põhiprobleemid

-Kehv transpordiühendus Koosa külaga kaugematest valla punktidest

Arengueesmärgid

Perearstikeskus koos apteegi ja hambaravikabinetiga Koosal on jätkusuutlik ja professionaalne, Varal ja Välgis jätkab tööd velskripunkt.

Eesmärkide saavutamiseks kavandatavad ülesanded ja tegevused

- Sotsiaaltransporditeenuse kasutamise võimaldamine
- Tervishoiuasutuste kindlustamine tegevuseks vajalike ruumidega

3.6 HEAKORD, AVALIK KORD JA TURVALISUS

3.6.1 Heakord

Põhiprobleemid

- Üldine kehv asulapilt
- Ühistute puudumisest tingitud halb kord korternajade kinnistutel
- Lagunenud hoonete fassaadid ning välispiirded
- Puhkealade, kõnniteede puudumine keskasulates
- Puuriitade paiknemine keskasulas tingituna Keskkatlamaja likvideerimisest ning kortermajade üleminekust halukütlele Koosal

Arenguvisioon

Keskasulate asulapilt on esinduslik, jalakäijatele on tagatud turvalisus ning asulat ilmestab hooldatud haljastus. Hajaasustusega piirkondades on säilinud traditsiooniline külamiljöo koos hooldatud kinnistutega.

Eesmärkide saavutamiseks kavandatavad ülesanded ja tegevused

- uue ning vajadustele vastava heakorraeeskirja vastu võtmine
- Korterühistute moodustamise
- Ühistute motiveerimine fassaadide ning välispiirete korrastamiseks
- Keskasulate haljastusplaani koostamine ja järk-järguline haljastamine
- Keskasulatesse jalakäijateede/kergliiklusteede kavandamine

3.6.2 Avalik kord ja turvalisus

Põhiprobleemid

- alkoholitarbimisest tingitud olmetülid
- Tööga mittehõivatute ning alkoholijoobes isikute suur osakaal Vara ja Koosa küla päevases asulapildis
- tegevuseta alaealiste suur osakaal asulapildis

Arenguvisioon

Kuritegevusrisk on minimaalne, Vara vald on turvaline elukeskkond.

Eesmärkide saavutamiseks kavandatavad ülesanded ja tegevused

- alkoholimüügipiirangu range järgimine
- alaealiste liikumiskiirangu järgimine
- keskasulate valgustatuse tagamine

3.7 ETTEVÕTLUS JA TURISM

Vara vallas on registreeritud 53 äriettevõtet (levinuid ettevõtlusvorm on osaühing) ja 88 füüsilisest isikust ettevõtjat. Peamisteks tegevusaladeks on põllumajandus, teenindus ning puidutöötlemine.

Põhiprobleemid

- Kvalifitseeritud tööjõu puudus
- Teenindussektori ja turismi arendamisel ei saa tugineda kohalikule klientuurile
- Teede halb olukord erametsa majandamiseks
- Puudub märgilise tähtsusega turismiobjekt
- Puudub sünergia kohaliku tähtsusega turismiobjektide tutvustamisel ja "müümisel"
- Omavalitsuse poolt ostetavate teenuste (lumetõrje, niitmine, ehitustegevus) osas pakkujaid vähe või puudub -seetõttu vajadus teenus väljastpoolt omavalitsust sisse osta.
- Initsiatiivi puudumine
- Toorainesektori liigne sõltumine valdkonda reguleerivate nõuete/tingimuste karmistumisest
- Kohaliku elanikkonna vastasseis tootmisettevõtete rajamisele, laiendamisele
- Vähene teadlikkus kohalike ettevõtete poolt pakutavatest teenustest

Arenguvisioon

Vara vallas tegutsevad kohalikele inimestele stabiilselt tööd andvad arenevad väikesed ja keskmise suurusega ettevõtted, mida täiendavad nii sise-, kui ka välituristide teenindamiseks loodud hooajalised töökohad.

Eesmärkide saavutamiseks kavandatavad ülesanded ja tegevused

- Peipsiäärse piirkonna turismimarsruudi (koos atraktsioonidega) koostamine ja väljareklaamimine ühtse turmipiirkonnana koostöös hõlmatud omavalitsuste ning ettevõtete/ühendustega,
- Kergliiklusteede väljaehitamine
- Emajõe Suursoo ja Peipsi järvega piirnevate alade parem ära kasutamine turismi edendamiseks ja töökohtade loomiseks (Strateegilise investori leidmine ning Liivanina sadama ehitamine koos vajalike kommunikatsioonidega)
- Kohaliku tooraine põhise ettevõtluse soodustamine (ökoloogiliste toormete –savi, puit, põhk, roog jms. kasutamine, ökoloogiliste ehitusmaterjalide tootmine, põllu ja aiasaaduste tootmine ja töötlemine jms.)
- Strateegilise investori leidmine Koosa Tööstusalal tegevuse alustamiseks
- Ööbimis ja toitlustusvõimalusega puhkekohtade arendamise toetamine tegevuslubade kaudu
- Tegevusalade mitmekesistamine lisaks loodusturismile (nt MTÜ Vara Motobaas tegevus motokultuuri arendamiseks ning piirkonnas mototehnika hoolduse ning temaatilise tegevuse ja puhkamisvõimaluse pakkumiseks)
- Tööstusmaastike ja karjäärde ära kasutamine ekstreemspordi- või puhkealade rajamiseks

3.8 KESKKOND

Vara vallas asub Baltikumis ainulaadne kollase nartsissi looduslik kasvuala. Kollane nartsiss metsistub harva ja Sookaldusel asuv nartsissiväli on haruldus, mis võetud looduskaitse alla. Nartsissist on saanud ka Vara valla sümbol, mida kasutatakse nii valla vapil ja lipul kui ka Vara Maanaiste Seltsi logona.

Vara valla haldusterritooriumil jagunevad kaitsealad pindalaliselt järgmiselt

Emajõe-Suursoo kaitseala – 5246 ha

Padakõrve kaitseala – 875 ha

Välgi kaitseala – 855 ha

Kääpa kaitseala – 997 ha

Vara park ja allee – 9,1 ha

Tegevust kaitsealal reguleerivad vastava kaitseala kaitse-eeskirjad, kaitseala valitsejaks on

Keskkonnaamet. Ühtegi kohalikku kaitseala Vara vallas loodud ei ole.

Natura 2000 alasid on 4 (Luigemetsa, Selgise- Välgi, Kääpa, Emajõe-Suursoo). Natura 2000 linnuala (Emajõe suudmeala ja Piirissaar) kattub vara valla osas Emajõe –Suursoo sookaitseala/maastikukaitsealaga.

Kaitse all võetud üksikobjekte on 4 (rändrahn Pollikivi, Vara kiriku ohvitamm, Triitsu tamm, Vara pargi tammed).

Kaitsealuse pargina on vallas Vara rahvamaja park ja allee (kaitse all 1959.a.), asukohaga Pataste-Vara maantee ääres.

Kaitsealustest liikidest Vara vallas:

I kategooria- elupaigad: merikotkas, kalakotkas, väike- konnakotkas, must- toonekurg.

Kaitstavad taimed : Virgíinia võtmehein;

II kategooria- Elupaigad: tõugjas, metsis (metsise mängualad), laialehine nestik.

III kategooria – elupaigad: harjus , hiireviu, vingerjas, laiujur, hink, karvane maarjalepp

Kaitstavad taimed : künnapuu, laialeheline neiuvaip.

Inventeeritud niidud on Kargaja, Vanaussaia, Koosalaane, Alajõe, Pilpaküla, Papiaru, Välgi, Särgala külades.

Maavarad

Turvas

Laukasoo turbamaardla

3. ja 4. plokk paiknevad nii Vara, Tartu kui ka Luunja valla maadel. Vara vallas paikneval alal kaevandamislubasid ei ole. Valla alal paiknevad varud ei ole koguseliselt eraldi antud.

3. plokk – vähelagunenud turba aktiivne tarbevaru 445 tuh. t

4. plokk – hästilagunenud turba aktiivne tarbevaru 1022 tuh.t

Keressaare turbamaardla

1. plokk – hästilagunenud turba aktiivne tarbevaru 477,3 tuh t

2. plokk – vähelagunenud turba aktiivne tarbevaru 229,7 tuh t

3. plokk – hästilagunenud turba aktiivne tarbevaru 1220 tuh t

4. plokk – vähelagunenud turba aktiivne tarbevaru 1002 tuh t

5. plokk – hästilagunenud turba aktiivne tarbevaru 168 tuh t

6. plokk – vähelagunenud turba aktiivne tarbevaru 110 tuh t

7. plokk – järvemuda prognoosvaru 18 tuh. t

OÜ Lauka Turvas kaevandamisluba TARM-063 kehtivusajaga 12.12.2019 paikneb plokkidel 1 ja 2 ning kaevandatavateks varudeks on antud 198 tuhat t vähelagunenud turvast ja 149 tuhat t hästilagunenud turvast. Aastatel 2004-2009 kaevandas ettevõtte 19,5 tuh t hästilagunenud ning 18,8 tuh t vähelagunenud turvast.

Liiv ja kruus

Järvepera liivamaardla

1. plokk – ehitusliiva aktiivne tarbevaru 118,6 tuh m3

2. plokk – ehituskruusa aktiivne tarbevaru 28,6 tuh m³

Lõuna Regionaalse Maanteeameti kaevandamisluba TARM-035 kehtivusajaga 27.12.2014 paikneb plokkidel 1 ja 2 ning kaevandatavateks varudeks on antud 135 tuh m³ ehitusliiva ja 59 tuh m³ ehituskruusa. Aastatel 1999-2009 kaevandas ettevõtte 16,07 tuh m³ ehitusliiva ja 30,36 tuh m³ ehituskruusa.

Välgi-Selgise liivamaardla

1. plokk – ehitusliiva aktiivne tarbevaru 153,3 tuh m³
2. plokk – ehitusliiva aktiivne tarbevaru 119,4 tuh m³
3. plokk – ehitusliiva aktiivne tarbevaru 19,1 tuh m³
4. plokk – ehituskruusa aktiivne tarbevaru 124 tuh m³
5. plokk – ehituskruusa aktiivne tarbevaru 38 tuh m³
6. plokk – ehitusliiva prognoosvaru 3489 tuh m³
7. plokk – ehitusliiva aktiivne tarbevaru 93,5 tuh m³
8. plokk – ehitusliiva aktiivne tarbevaru 621 tuh m³
9. plokk – täiteliiva aktiivne tarbevaru 569 tuh m³
10. plokk – ehituskruusa aktiivne tarbevaru 104 tuh m³
11. plokk – ehitusliiva aktiivne tarbevaru 69 tuh m³
12. plokk – täiteliiva aktiivne tarbevaru 139 tuh m³
13. plokk – ehituskruusa aktiivne tarbevaru 66,8 tuh m³

Sootaga VÜ OÜ kaevandamisluba TARM-058 kehtivusajaga 16.10.2017 paikneb 1. plokil. Kaevandatavateks varudeks on antud 153,8 tuh m³ ehitusliiva. Ettevõtte on karjäärast kaevandanud 0,7 tuh m³ ehitusliiva.

Lõuna Regionaalse Maanteeameti kaevandamisluba TARM-040 kehtivusajaga 27.12. 2014 paikneb 1. plokil. Kaevandatavateks varudeks on antud 139 tuh m³ ehitusliiva. Ettevõtte on aastatel 1999-2009 karjäärast kaevandanud 0,6 tuh m³ ehitusliiva.

Lõuna Regionaalse Maanteeameti kaevandamisluba L.MK/317330 kehtivusajaga 09.09.2014 paikneb plokkidel 5 ja 7. Kaevandatavateks varudeks on antud 87 tuh m³ ehitusliiva ja 37 tuh m³ ehituskruusa. Ettevõtte on karjäärast kaevandanud 3,5 tuh m³ ehitusliiva.

Kivinõmme kruusamaardla

1.plokk – ehituskruusa passiivne tarbevaru 47,4 tuh m³. Muudetud passiivseks seoses planeeritava Kääpa looduskaitsealaga. Kaevandamist ei toimu.

Põhiprobleemid

- Kaitsealuste objektide hooldamatus
- Piirangud kaitsealade tutvustamisel
- Kõikidel kaitsealadel ei ole veel kaitsekorda/-eeskirja
- riiklik reguleerimatus maavarade kaevandamise korraldamisel
- ebaselge kaevandatud alade korrastamine

Arengueesmärgid

Kaitsealuste objektide stabiilne hooldamine on tagatud, heas koostöös riiklike struktuuridega toimub kaitsealade tutvustamine turistidele.

Eesmärkide saavutamiseks kavandatavad ülesanded ja tegevused

- Suurem koostöö riiklike struktuuridega

-ettepanekute tegemine seaduste eelnõudesse, kaitse-eeskirjadesse jms. ning nende sisuline analüüs vastavas volikogu komisjonis

3.9 TEHNILISED INFRASTRUKTUURID

3.9.1 TEED JA TRANSPORT

Vara vallas on ca 120 km kohalikke teid mis peaksid perspektiivis olema avalikus kasutuses. Arengukava koostamise ajal käib erateede avalikku kasutusse arvamise lepingute sõlmimine. Maa omandivormilt jagunevad avalikus kasutuses olevad või avalikku kasutusse määratavad teed valdavalt eraomandis oleval maal või reformimata riigimaal. KOV-le kuuluval maal paiknevate teede osakaal on arengukava koostamise hetkel tühine. Valda läbiv riigimaanteed võrk on suhteliselt hea, probleemiks on kruuskattega teed Välgi ja Tähemaa piirkonnas mis vajaksid tolmuvaba katet-

Peamised probleemid

- kohalike teede võrk amortiseerunud
- kohalike teede võrk on lai, samas kasusaajate hulk nõuete tagamiseks tehtavate kulutuste kohta väike
- omavalitsusel puudub tehnika teede hoolduseks
- teevõrgu hooldamine tulenevalt hajaasutusest kulukas
- asulates puuduvad kõnniteed
- ebapiisav ühistranspordiühendus (nt. Välgi ja Koosa vaheline otsetranspordivõimalus olematu)

Arengueesmärgid

Vara valla kohalikud teed vastavad vähemalt kohalikele teedele esitatud miinimumnõuetele, Vara ja Koosa küldes on loodud võimalused jalakäijatele turvaliseks liiklemiseks. Ühistranspordiühendus rahuldab igapäevavajadused.

Eesmärkide saavutamiseks kavandatavad ülesanded ja tegevused

- Koostöös Maanteeametiga ohustada liiklus jalakäijatele ning jalgratturitele riigimaanteed puudutavas osas (sh Vara –Varamõisa, Vara –Alatskivi, Koosa – Metsakivi, Koosa-Kavastu, Koosa-Varnja kergliiklusteede rajamine ning Koosa oja tammi ohustamine)
- Koosa ja Vara külade ümbersõiduteede rajamine
- Koosa oja tammi rekonstrueerimine ja ohustamine jalakäijatele
- Välgi ja Tähemaa piirkonna riigimaanteed katmine kõvakattega, muutmine tolmuvabaks
- Osalemine ühistranspordi puudutavatel aruteludel, oma vajaduste esitamine

3.9.2 SOOJAMAJANDUS JA ENERGIA

Vara vallas on kehtestatud Vara küla keskasula kaugküttepiirkond. Keskkütteteenust pakub valla tütarettevõtte OÜ Kenadron. Ca 50% toodetud soojusest tarbivad valla allasutused. Keskküte on olnud ka Koosa küla keskasulas kuid tänaseks päevaks on see juba üle 10 aasta likvideeritud.

Põhiprobleemid

- keskküttesüsteemil vähe tarbijaid

- keskküttetrassid osaliselt amortiseerunud
- Koosa keskuse kortermajade kütmine ehitatud kooskõlastusteta ümber lokaalsele küttele, mistõttu on süsteemid kohati tuleohtlikud
- Koosa küla keskuse kortermajade keskküttele viimine eeldab süsteemide täielikku uuesti ehitamist (katlamaja, trassid, hoonetesisesed süsteemid)
- küttevõlglast
- valla vähene võimalus kortermajade elanikkonnaga koostööd teha ühistute puudumise tõttu
- Nõrk ja kõikuv energiaühendus

Arengueesmärgid

Vara valla keskasulad ning avalikud honed on köetud ökonoomselt ja keskkonnasõbralikult. Tagatud on stabiilsus nii kütuse kui elektrienergiaga varustamisel

Eesmärkide saavutamiseks kavandatavad ülesanded ja tegevused

- Keskkonnasõbraliku (soovitavalt kohaliku) kütuse kasutamine, eri energialiikide koos kasutamine
- Avalike hoonete kütmise/energiatarbimise üleviimine "rohelisele energiale"
- Koosa keskuse korteriomanike meelsuse selgitamine edasiminekuks keskkütte taastamise kavaga
- Strateegilise investor/huvitatud isiku leidmine Koosa tööstuspargi ning võimalusel Koosa küla kortermajade soojaga varustamise teenuse pakkumiseks
- Vara kaugküttetrasside renoveerimine

3.9.3 VEEVARUSTUS JA KANALISATSIOON

Veevarustust ja kanalisatsiooniteenust Vara vallas Vara ja Koosa külades pakub AS Emajõe Veevärk. Mõlema asula kompaktselt hoonestatud piirkond on Vara valla üldplaneeringus määratletud reoveekogumisalana. Nimetatud asulates tarbijaid vee ja kanalisatsiooniteenusega varustavad puurkaev-pumplad, puhastusseadmed, trassid, reoveepumplad, reoveepuhastid ning biotiigid kuuluvad AS-le Emajõe Veevärk. Vara vallavalitsus on nimetatud AS-i aktsionär. Tulenevalt hajaasutusest on enamikel nimetatud keskustest eemal asuvatest majapidamistest kanalisatsioon ja veevarustus lahendatud lokaalselt. Mõningates küla keskustes on 2-4 majapidamise peale kasutusel rekonstrueerimata seadmetega puurkaevud ja trassid, millest tulenevalt kannatab joogivee kvaliteet ja varustuskindlus (Välgi, Metsakivi, Luha...)

Põhiprobleemid

- Vee ja kanalisatsiooniteenuse suhteliselt kõrge hind, mis on seotud vee kvaliteedistandardi tagamiseks tehtud investeeringutelt amortisatsiooni arvestamisega.
- toetusmeetmete kasutamisel väikeveevärgide rekonstrueerimisel kasvab vee/kanalisatsiooniteenuse hind hüppeliselt ja sellega seoses tarbijate vastasseis .
- Suur raua sisaldus põhjavees (seadmete kulukas eksploatatsioon erapuurkaevude haldamises)
- 2-4 majapidamist varustavate puurkaevude ja seadmete/trasside kehv seis tulenevalt ebapiisavast investeerimisvõimekusest
- Mõned nii kasutuses kui ka kasutusest väljas olevad puurkaevud kuuluvad Vara vallavalitsuse omandisse
- Mitme majapidamise veega varustamiseks rajatud puurkaevud ja veesüsteemid ei vasta valdkonda reguleerivate õigusaktide nõuetele (vee erikasutusload jne)

- Heitvee puhastamine ja ärajuhtimine (v.a Koosa ja Vara keskus) ei vasta valdavalt nõuetele
- Sadeveekanalisatsiooni puudumine Koosa ja Vara külades
- Olematu kanalisatsiooni ja veevarustus suvilapiirkondades (Alajõe paisjärve, Mustametsa AÜ)

Arengueesmärgid

Olemasolevatel tarbijatel on võimalik tarbida kvaliteetset joogivee ja kanalisatsiooniteenust mõistliku hinnaga, mis katab keskkonnakaitse ja amortisatsiooni kulud. Kanalisatsioon hajaasutusega piirkondades on lahendatud nõuetele vastavalt ning arvestades reaalseid vajadusi.

Eesmärkide saavutamiseks kavandatavad ülesanded ja tegevused

- ehitus ja kasutuslubade andmisel jälgida vee ja kanalisatsioonisüsteemide nõuetele vastavust.
- Välja ehitada magistraaltrass reoveekogumisaladel paiknevate majapidamiste liitmiseks
- Varamõisa a.ü kanalisatsiooni liitmine Vara küla kanalisatsioonivõrguga
- Lahenduse leidmine vastavalt nõuetele ja tarbijate vajadustele suvilapiirkondade vee ja kanalisatsiooniprobleemide lahendamiseks

3.9.4 JÄÄTMEKÄITLUS

Jäätmekäitlust ja selle arengut Vara vallas reguleerivad kohalikest õigusaktidest jäätmekava ning jäätmehoolduseeskiri. Vara vald on 2007.a. MTÜ Ida-Eesti Jäätmehoolduskeskus (IEJHK) liige. MTÜ IEJHK on kutsutud ellu korraldamaks omavalitsusülesolevate jäätmeküsimuste lahendamist ning koostööd toetusallikatest saadavate vahendite ökonoomsemaks ning optimaalsemaks kasutamiseks. Olulisemateks ühistegevuse väljunditeks on ühise jäätmevedaja leidmine konkursi korras kogu piirkonnale, ühise jäätmekava koostamine ning jäätmekogumisplatside võrgustiku rajamine liikmetest omavalitsuste haldusterritooriumitele. MTÜ IEJHK tegevus ja prioriteedid on kohanduvad vastavalt liikmetest omavalitsuste tegelikele jäätmevaldkonda puudutavatele vajadustele. Vara ja Koosa külas on olemas jäätmekogumisplatsid ohtlike jäätmete, pakendi- ja paberi/papijäätmete ning suuremõõtmeliste jäätmete kogumiseks. Aia ja haljastusjäätmete kompostimiseks on loodud võimalus Luha kompostimisplatsil. Pakendikonteinerid asuvad Vara, Mustametsa, Välgil, Alajõe, ning Koosa külades. Toimib korraldatud jäätmevedu, korraldatud jäätmeveo piirkonnaks on määratud kogu Vara valla haldusterritoorium. Jäätmeladestusalasid ega jäätmepõletustehaseid Vara valla territooriumil ei ole.

Põhiprobleemid

- Korraldatud jäätmeveo keerukas korraldamine seoses hajaasutuse, nõrga teedevõrgu ja elamute ajuti kasutamisega
- Vähene valmidus jäätmete nõuetekohase kõrvaldamise eest maksta
- Maanteeäärte prügistamine ja illegaalne prügi mahapanek "võõraste" poolt
- Jäätmete põletamine
- Puhkekohtade prügistamine
- Suhteliselt suur korraldatud jäätmeveost vabastatute arv
- Menetlusõigusega järelevalveametniku puudumine

Arengueesmärgid

Jäätmete üleandmine ja käitlus Vara vallas vastab nõuetele, ning on paindlik arvestades ka hajaasustuse ning majapidamise ajuti kasutamise eritingimustega. Illegaalseid jäätmeladestuskohti ei teki. Suundumus taas- ning korduvkasutusele.

Eesmärkide saavutamiseks kavandatavad ülesanded ja tegevused

- Põhjendatud vajadusel korrigeerida korraldatud jäätmeveo piirkonna piire
- Selgitada elanikele mittenõuetekohase jäätmekäitluse kahjulikkust läbi teavituse
- Konkreetne kohustuste fikseerimine ja rahastuse tagamine puhkekohtade jäätmehoolduse korraldamisel
- MTÜ IEJHK ja valla poolt ühine strateegia ja praktika jäätmevaldkonna selgitamiseks õppeasutustes
- Arendada koostööd naaberomavalitsustega jäätmevaldajate maksimaalseks hõlmamiseks jäätmekogumissüsteemiga.
- Jäätmekäitlusalase järelvalvetöö tõhustamine, võimalusel piirkondliku menetlusõigusega järelvalveametniku teenuse kasutamine mitme omavalitsuse peale (nt. MTÜ IEJHK struktuuris vms.)

4 VARA VALLA ARENGUKAVA 2011-2020 TÄITMISE NING TULEMUSLIKKUSE HINDAMINE

Vara valla arengukava tuleb üle vaadata igakordselt peale kohaliku omavalitsuste volikogude korralist valimist. Vara valla arengukava võib üle vaadata ning vajadusel täiendada igal juhul, kui ilmneb olulisi valdkondlikke muutuseid, (finantsolukorra muutumine, vajaduste äralangemine, uute prioriteetide esilekerkimine) mis mõjutavad arengukava täitmist vastavalt tegevuskavas toodule.

Arengukavas esitatud missiooni ja strateegiliste eesmärkide asjakohasuse ning kavandatavate tegevuste tulemuslikkuse selgitamiseks koostatakse perioodiliselt 1x aastas andmestik milles toodud andmete järgi selgitatakse arengukava valdkondlike kavandatud tegevuste mõju sotsiaalse heaolu kasvule ning valla missiooni täitmisele.

Kvantitatiivsed näitajad mille abil hinnatakse heaolu/kindlustunde/kvaliteedi kasvu:

1. Elanike arv
2. Õpilaste arv valla õppeasutustes
3. Puudetoetuse saajate arv
4. Töövõimetuspensioni saajate arv
5. Töötute arv
6. Alaealiste hooldusõiguse piiramiste arv
7. Registreeritud MTÜ-de arv
8. Registreeritud äriettevõtete arv

Toodud kvantitatiivsete näitajate osas negatiivsete või positiivsete muutuste tekkimisel saab anda esmase hinnangu meetmete mõjust heaolu kasvule tulenevalt kvalitatiivsetest näitajatest toodud valdkonnale nagu õppetöö kvaliteet, hea õpikeskkond, konkurentsivõimelised tugiteenused ja vaba

aja veetmise võimalused, üldine heaolu, kindlustunne, teenuste kvaliteet, teenuste kättesaadavus, sotsiaalne kindlustatus, üldine tervislik seisund, tugiteenuste tulemuslikkus, sotsiaalne aktiivsus, konkurentsivõimelisus tööturul, sotsiaalne kindlustatus, vabaihenduste tekkimist toetav keskkond, ettevõtlust toetav/mittetakistav keskkond)

LISA 1

VARA VALLA TEGEVUSKAVA AASTATEKS 2011-2020

LISA 2

SWOT ANALÜÜSI MAATRIKS

Vara vald on arenenud infrastruktuuri ja sotsiaalsfääriga turvaline elukeskkond nii alalisele elanikule kui ka loodust hindavale puhkajale. Põllumajandus ning tootev- ja teenindav tööstus on arvestades kohalikke olusid ja võimalusi optimaalne.

TUGEVUSED

- Tartu lähedus
- Läbib hea riigimaanteede võrk
- Hea bussiühendus keskustega (Vara/Koosa)
- Piisavalt loodusressursse
- Arenenud sotsiaalsfäär keskustes (kool, lasteaiad, kaubandus, raamatukogud, arstiabi)
- Privaatsus ja hajaasustus
- Välgi piirkonna loodus
- Tugev, arenev põllumajandus
- Läbib Emajõe veete, piirnevus Peipsiga
- Eakate kooskäimise traditsioon
- Sportlik elanikkond
- Aktiivne tegevus koolis (muusika-, rahvatants)
- Koosa külamiljöö, eelkõige paisjärv
- Avaliku sauna olemasolu Koosal
- Vara mõisa park
- Kohalik ajaleht
- Vara keskuse infrastruktuur (keskküte)
- Toimivad ajaloolised kirikud (Välgi, Vara)
- Noorsootöök vajaliku infrastruktuuri olemasolu Koosal
- Koosa alg-kooli olemasolu
- Elamuehituseks piisava maa olemasolu
- Teovõimelised MTÜ-d

NÕRKUSED

- Kohalike teede halvenev olukord
- Ühiskondlik passiivsus
- Kultuurikeskuse puudumine
- Sporditegemisvõimaluste puudumine Varal
- (Kvalifitseeritud) tööjõu puudus
- Tööpuudus
- Hajaasustus
- Kahekeskuseline (Vara/Koosa) vald
- Kahekeskuselise valla (Koosa-Vara) infrastruktuuri väljaehitamise topeltkoormus.
- Puuduvad korteriühistud
- Nõrk transpordiühendus (v.a Vara, Koosa)
- Kõvakattega tee puudumine Välgi piirkonna ühendamiseks.
- Vallavalitsuse ja volikogu vähene koostöö
- Vähene koostöö teiste omavalitsustega (eriti turism)
- Kvalifitseeritud kultuuritöötaja puudumine
- Puudub Emajõe-Peipsi veeteed teenindav infrastruktuur.
- Valla finantsmajanduslik olukord
- Volikogu liikmete vähene aktiivsus avalike ürituste korraldamisel
- Kooli passiivsus, vähene sidusus kogukonnaga
- Elanikkonna maksejõuetus peamiselt keskustes (kommunaalteenuste võlad)
- Majapidamiste ja teeäärte korrashoid
- Turismi võimaluste mitte ära kasutamine
- Korraldatud jäätmeveo raske rakendamine hajaasustusega piirkondades
- Alkoholism
- Lapsevanemate apaatne suhtumine lastega tegelemisse keskustes.
- Nõrk ja kõikuv elektriühendus (sagedased rikked)
- Nõrk mobiililevi Välgi piirkonnas
- Õpitud abitus
- Vähene ettevõtlikkus

	<ul style="list-style-type: none"> -Külavanemate puudumine -Tsentraalkütte puudumine Koosal -Kultuurilise identiteedi nõrkus ja vähene organiseeritus -Vähene ajaloo ja kultuuripärand -Välgi ja Koosa vaheline bussiliiklus olematu - Suvilapiirkondade (Mustametsa AÜ, Alajõe) olematu infrastruktuur (puudub veevarustus, kanalisatsioonilahendus. Keeruline korraldada jäätmekäitlust) -Loodusressursid (mets, kruus, turvas) ei kuulu vallale -Õpilaste väljavool teistesse omavalitsustesse -Keskustes oleva elamufondi halvenev olukord -Külavanema kui institutsiooni puudumine -Külakeskuse puudumine Koosal -Kolmanda sektori ja omaalgatuse tuginemine ühtedel ja samadel aktiivsetel inimestel
	<p>Vaba aja veetmise võimaluste vähene mitmekesisus.</p>
<p>VÕIMALUSED</p> <ul style="list-style-type: none"> -Riiklike ning EL -i toetusmeetmete ära kasutamine -Riigi majandusliku olukorra edenemine -Valla loodusressursside kasutamine turismi ja terviseedendamise eesmärgil (nt parkmetsad, soo) -Võimaliku Eesti-Vene laevaliikluse ära kasutamine -Aktiivse kolmanda sektori teke -Väljast tulevad aktiivsed inimesed -Uusettevõtluse toetamine ning haru- ja tütarettevõtete teke -Väikeettevõtjate võrgustiku teke -Sektorühistute (metsaühistu, maaparandusühistu, põllumajandusühistu, korteriühistu) teke -Külavanemate- ja korteriühistu juhtkonnaga elu edendamine -Potentsiaalsete ettevõtlike inimeste koolitamine/toetamine -Väljastpoolt tulevad aktiivsed inimesed -Loodusressursside potentsiaali (nt looduslikud marjad, seemned) ära kasutamine -Võrgustike teke ajaloo ja kultuuripärandi tutvustamiseks 	<p>OHUD</p> <ul style="list-style-type: none"> -Tartu lähedus, Vara keskuse kujunemine „magalaks“ ning vähene seotus kogukonnaga. -Ettevõtluse sõltumine välisteguritest -Olemasolevate ettevõtete pankrotistumine nn „Euronõuete“ karmistumisest tulenevad ettevõtteriskid -Koosa kooli võimalik sulgemine tulevikus -Vara Põhikooli võimalik sulgemine tulevikus -Riigi funktsioonide täitmise jätkuv suunamine omavalitsusele. -Ääremaastumine -Tööpuuduse kasv -Aktiivsete inimeste lahkumine -Külade väljasuremine -Teede täielik lagunemine -Suur välistööjõu osakaal -Laste järelevalvetus ja koolikohustuse mittetäitmine -Narkomaania levik -Elanike tervise halvenemine -Õpitud abituse süvenemine -Tulubaasi langusest tingituna suutmatus tagada omafinantseeringuid arenduseks -Suurematele investeeringutele (nt Liivanina

<ul style="list-style-type: none"> -Turismi soodustamiseks infrastruktuuri rajamine Välgis välisabil -Tööstusmaastike (karjäärid, tootmiskompleksid) rekonstrueerimine puhke-, ekstreemspordialadeks -Kujundada Vara ja Koosa sporditegemise võimaluste poolest tõmbekeskuseks kogu piirkonnas (nt täismõõtmelises spordisaal Varal, ujula Koosal) 	<ul style="list-style-type: none"> sadam) valla eelarvest tehtavatest kulutustest oodatud tulu ei suudeta suunata Vara valla elanike hüvanguks. -Avaliku elu eestvedajate ja arvamusiidrite kadumine -Valginnastumisest tingitud koormus infrastruktuuri rajamiseks ja hooldamiseks -Investeeringutoetuste jagamisel otsustajate erapoolikus. - Loodusvarade sh. maavarade kasutamisega seotud keskkonnariskid
---	---