

LISA

Kihelkonna Vallavolikogu 29. jaanuari 2015.a. määrusele nr 3



KIHELKONNA VALLA ARENGUKAVA AASTATEKS 2015-2020

Sissejuhatus	3
1. Arengukavas kasutatavad põhimõisted	5
2. Ülevaade Kihelkonna vallast.....	7
2.1. Territoriaalne asend, asustus ja keskkond	7
2.2. Rahvastik	8
3. Kihelkonna valla arengunägemus	11
3.1. Missioon	11
3.2. Kihelkonna valla visioon	11
3.3. Strateegilised eesmärgid	11
4. Valdkondlikud arengueesmärgid ja kavandatavad ülesanded ning tegevused.....	13
4.1. Külaelu ja kodanikualgatuslik tegevus	13
4.2. Haridus.....	14
4.3. Noorsootöö, kultuur, sport ja vaba aeg.....	16
4.4. Sotsiaahoolekanne ja tervishoid	18
4.5. Ettevõtlus, turism ja puhkemajandus	20
4.6. Loodus- ja keskkonnakaitse.....	25
4.7. Tehnilised infrastruktuurid	28
4.8. Avalik kord, turvalisus ja päästekorraldus	32
4.9. Vilsandi.....	34
LISA 1. Kihelkonna valla asustus ja külad	37
LISA 2. Elanike arv Kihelkonna valla külades	38
LISA 3. Arengukava investeringute plaan	40

Sissejuhatus

Kohaliku omavalitsuse korralduse seaduse (KOKS) alusel peab vallal olema arengukava, mis on aluseks eri eluvaldkondade arengu integreerimisele ja koordineerimisele. Käesolevas Kihelkonna valla arengukavas aastateks 2015-2020 sätestatakse valla majandusliku, sotsiaalse ja kultuurilise keskkonna ning looduskeskkonna arengu pikaajalised suundumused ja vajadused, probleemide ja võimaluste hetkeolukorra analüüs tegevusvaldkondade lõikes, tegevusvaldkondade strateegilised eesmärgid koos taotletava mõjuga arengukava perioodi lõpuni ning strateegiliste eesmärkide täitmiseks vajalikud tegevused arengukava perioodi lõpuni.

Vastavalt kohaliku omavalitsuse korralduse seadusele on arengukava aluseks kohaliku omavalitsuse üksuse eelarve koostamisel, kohustuste võtmisel, varaga tehingute tegemisel, investeeringute kavandamisel ning investeeringuteks toetuse taotlemisel. Kehtiv arengukava peab mis tahes eelarveaastal hõlmama vähemalt nelja eelseisvat eelarveaastat, ja kui vallal on pikemaajalisi varalisi kohustusi või neid kavandatakse pikemaks perioodiks, peab arengukava olema nimetatud varalisi kohustusi käsitlevas osas kavandatud selleks perioodiks. Valla arengukava on sihte seadev, elav, pidevalt uuenev ning kaasajastuv dokument, mille muutmine ja uuendamine kinnitatakse iga-aastaselt hiljemalt 1. oktoobriks vallavolikogu poolt vastavalt Kihelkonna valla põhimäärusele.

Arengukava koostamisel aastateks 2015-2020 on aluseks võetud Kihelkonna valla arengukava 2007-2013(2017) ning valla tulevikule mõeldes seda edasi arendatud. Arengukava koostamiseks moodustati Kihelkonna Vallavolikogu komisjonidest töörühmad, mis tegutsesid ajavahemikul september-oktoober 2014. Arengukava koostamisega tegelesid: I eelarve- ja arengukomisjon – töögruppjuht Karl Teär (ettevõtlus, turism ja puhkemajandus, tehnilised infrastruktuurid ja Vilsandi); II sotsiaal- ja tervishoiukomisjon – töögruppjuht Elle Mäe (sotsiaalhoolekanne ja tervishoid); III kultuuri- ja hariduskomisjon – töögruppjuht Sirje Salong (haridus, noorsootöö, kultuur, sport ja vaba aeg); IV maaelu- ja keskkonnakomisjon – töögruppjuht Tõnis Tasane (külaelu ja kodanikualgatuslik tegevus, loodus- ja keskkonnakaitse, avalik kord, turvalisus ja päästekorraldus). Töörühmadesse¹ kuulusid nii vallavalitsuse ja -volikogu liikmed, vallavalitsuse ametnikud, valla allasutuste töötajad, vallas tegutsevate kodanikeühenduste liikmed, ettevõtjad kui ka tavakodanikud.

Oma ülesehituselt on Kihelkonna valla arengukava aastateks 2015-2020 viieosaline: esimeses peatükis on selgitatud arengukavas kasutatavaid põhimõisteid, teises peatükis antakse lühiülevaade Kihelkonna vallast, kolmandas peatükis on visioneeritud valla tulevikupilt aastaks 2020 – missioon, visioon ja üldised strateegilised eesmärgid, neljandas peatükis formuleeritud valdkondlikud arengueesmärgid ning nende saavutamist toetavad ülesanded ja tegevused. Arengukava lisa 1 kaardil on välja toodud Kihelkonna valla asustus ja külad, lisa 2 on välja toodud elanike arv Kihelkonna valla küldes 01.01.2014 seisuga ning lisa 3 on esitatud arengukava investeeringute plaan, kuhu on lülitatud need tegevused, mis omavad tõenäolist finantskatet.

Kuna mitmed projektid sõltuvad kaasfinantseeringutest, mille taotlemisel on oluline tegevuse sisaldumine arengukavas, on valla huvides arengukavasse sisse kirjutatud kõik perspektiivsed investeeringud, millele üritatakse taotleda kaasfinantseerimist; sh need tegevused, mida

¹ Töörühmade aruteludest võisid osa võtta kõik inimesed, kel oli soovi ja tahtmist valla arengus kaasa rääkida.

tingimata ei finantseerita vallaeelarvest, kuid mille puhul on oluline, et investeeringuvajadus oleks valla arengukavasse sisse kirjutatud, sest tegemist on kogu valla, mitte vallavalitsuse arengukavaga.

Peale arengukava projekti valmimist võimaldati avaliku väljapaneku ja arutelu käigus oma ettepanekuid ning kommentaare esitada kõigil, kes selleks soovi avaldasid. Selle tulemusena valmis käesolev Kihelkonna valla arengukava aastateks 2015-2020.

1. Arengukavas kasutatavad põhimõisted

Arengukava	omavalitsusüksuse pika- ja lühiajalise arengu eesmärgede määratlev ja nende elluviimise võimalusi kavandav dokument, mis tasakaalustatult arvestab majandusliku, sotsiaalse ja kultuurilise keskkonna ning looduskeskkonna arengu pikaajalisi suundumusi ja vajadusi ning on aluseks erinevate eluvaldkondade arengu integreerimisele ja koordineerimisele (KOKS § 37).
Elukeskkond	koosneb füüsilisest, psühholoogilisest ja sotsiaal-majanduslikust keskkonnast.
Jätkusuutlik areng	areng, mis vastab praeguste põlvete vajadustele, vähendamata tulevaste põlvete vajaduste rahuldamise võimalust.
Kogukond	inimkooslus ehk -rühm, kes teatava olulise tunnuse poolest teistest samas geograafilises keskkonnas asuvatest inimkooslustest ehk -rühmadest erineb.
Missioon	kutsumus, toime alus, mis annab tunnistust omavalitsuse väärtushinnangutest ja sihtgrupist.
Natura 2000	Euroopa Liidu looduskaitse direktiivide alusel moodustatud looduskaitsealade võrgustik, mille eesmärk on tagada väärtuslike koosluste ning elupaikade, samuti üleeuroopaliselt haruldaste või ohustatud linnu-, looma- ja taimeliikide kaitse.
Puhkeala	puhkamiseks ja looduses liikumiseks sobiv määratletud ala, kus leidub aktiivseks tegevuseks sobivaid võimalusi.
Strateegiline eesmärk	visioonist lähtuv üldkirjeldus, milleni soovitakse teatud ajaks jõuda; eesmärk vastab küsimusele, millise seisundi tahetakse aja jooksul saavutada.
Turismiteenus	üksik teenus, mis teeb võimalikuks ja toetab külastuselamuse kogemist.
Turismoode	terviklik külastuselamus, mis tugineb füüsilistele, emotsionaalsetele ning elamuslikele elementidele, koosnedes väga mitmesugustest erinevatest toodetest, teenustest ja viisist, kuidas neid külastajale pakutakse. Turismoode põhineb puhtal füüsilisel keskkonnal, kohaliku kultuuri ja kogukonna positiivsel esitlemisel ning pakub külastajale midagi unikaalset – identiteet, mis erineb konkurentidest.
Valdkondlik arengueesmärk	valdkonna seatud eesmärk, mille täitmine tugevdab valdkonda; eesmärk vastab küsimusele, millise seisundi tahetakse aja jooksul saavutada.

Visioon

soovitud tulevikupilt, mida tahetakse teatavaks ajaks saavutada.

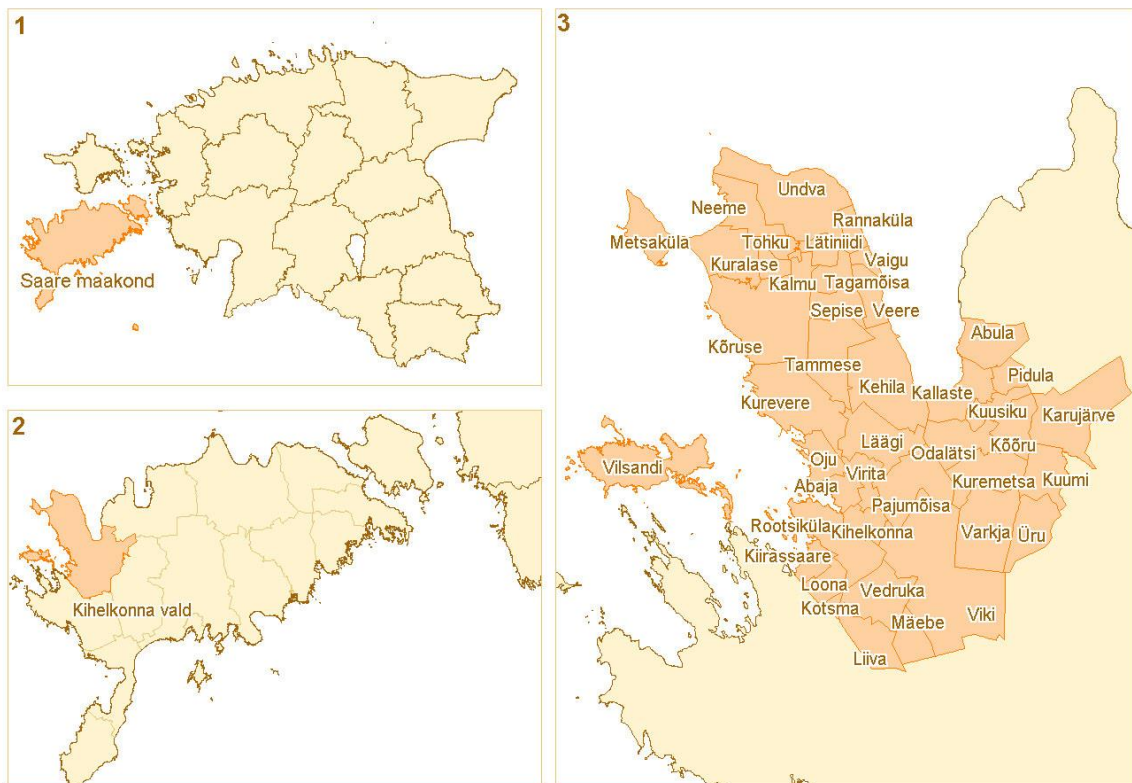
Üldplaneering

planeering, mis koostatakse kogu valla territooriumi või selle osade kohta ja mille üheks olulisemaks ülesandeks on valla territoriaal-majandusliku arengu põhisuundade kavandamine, kestva ja säästva arengu tingimuste määratlemine ning nende sidumine territoriaal-majandusliku arenguga. Kehtestatud üldplaneering on aluseks detailplaneeringute koostamisele.

2. Ülevaade Kihelkonna vallast

2.1. Territoriaalne asend, asustus ja keskkond

Kihelkonna vald asub Saaremaa looderannikul ja Tagamõisa poolsaarel, hõlmates 246 km² suuruse maa-ala (ca 9% Saaremaast). Valla koosseisu kuuluvad ka Vilsandi ja Vaika saared ning paljud väikesed laiad.



Põhjast piirneb vald Läänemere, idast Tagalahe, läänest Läänemere ja Kihelkonna lahega. Rannajoon on hästi liigendatud, rohkesti esineb potentsiaalseid sadamakohti.² Maismaal on kirdeosas naabriks Mustjala, kaguosas Lääne-Saare ning lõunaosas Lääne-Saare vald. Maismaalise osa maksimaalne pikkus loode-kagu suunal on 26 km ja laius 8 km.

Valla halduskeskuseks on maakonnakeskusest Kuressaarest 33 km kaugusel asuv Kihelkonna alevik, kus elab ca 46% valla rahvastikust ja kuhu on koondunud peamised avaliku sektori teenused.

Lisaks Kihelkonna alevikule kuuluvad valla koosseisu 41 küla (vt Lisa 1), millest kahes (Kiirassaare ja Karujärve külas) ei ela täna ühtegi püsielanikku. Viki küla on peale Kihelkonna aleviku ainuke küla, kus on üle 40 elaniku (Viki külas 44). Ülejäänud, eriti Tagamõisa poolsaarel asuvad külad, on väikesed.

Oma pehme merelise kliima ja pinnase mitmekesisuse tõttu on valla taime- ja loomariik liigirohke: leida võib 89 looduskaitse all olevat taimeliiki, laidudel asuvad hallhülge lesilad, kohatud on ka viigerhüljest. Vald asub otse veelindude Ida-Atlandi rännuteel, mistõttu võib

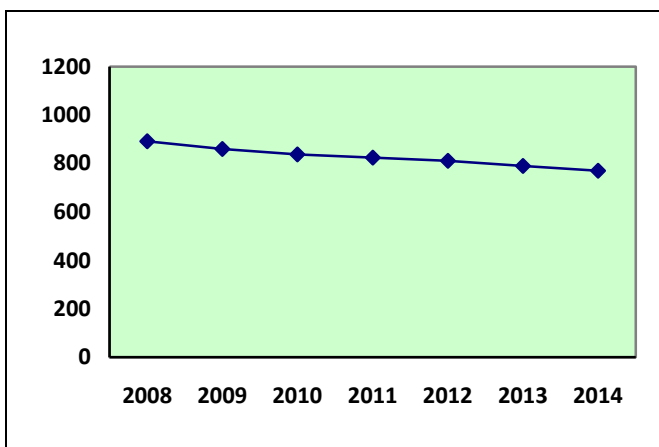
² Tähtsaim kalapüügikeskus on Tagamõisa poolsaare idarannikul paiknev Veere sadam, kus saavad randuda ka kaugkalapüügilaevad.

siin kohata nii looduskaitse alla kuuluvat valgepõsklaglet, kümnokk-luik, laululuik, hahka, ristparti kui ka paljusid teisi linde. Seetõttu on Kihelkonna vallas palju looduskaitsealuseid piirkondi, tähtsaim neist on Vilsandi Rahvuspark, mis hõlmab üle 180 km² suuruse vana ja rikka merekultuuriga ala. Samuti jääb valla territooriumile osa Viidumäe Looduskaitsealast. 1995. aasta lõpus suundus Kihelkonna vald looduskeskkonda säästvatele ökovalla arenguteele.

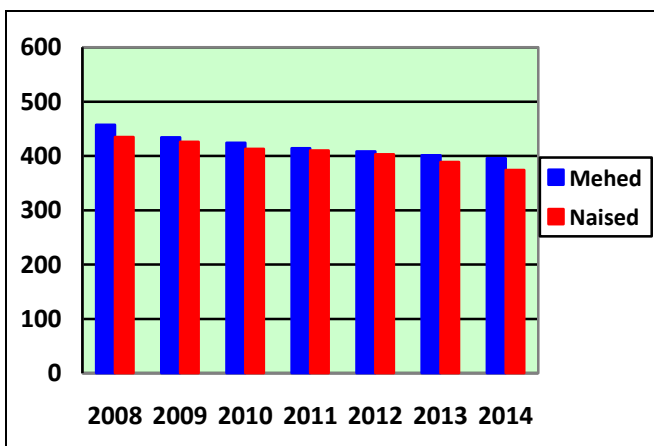
2.2. Rahvastik

Rahvastikuregistri andmetel elab 01.01.2014 seisuga Kihelkonna vallas 770 inimest (vt Joonis 1), neist ca 49% naisi (374) ja 51% mehi (396) (vt Joonis 2):

Joonis 1. Kihelkonna valla elanikkond, 01.01.2008-01.01.2014

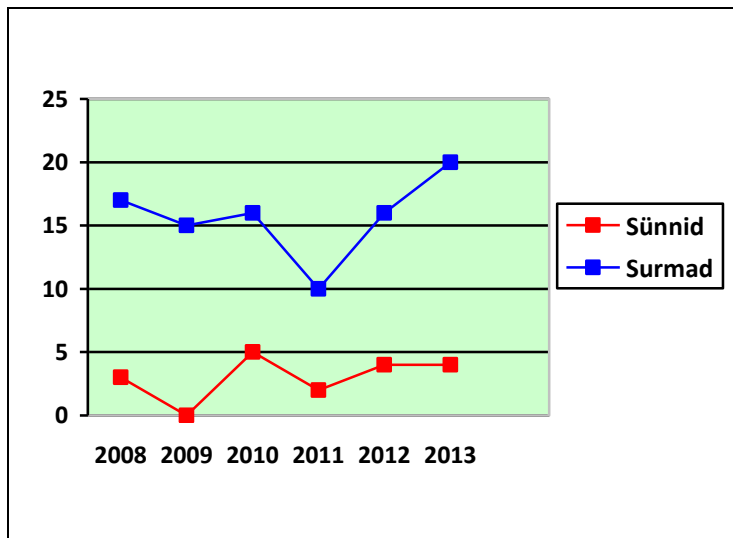


Joonis 2. Kihelkonna valla rahvastiku sooline koosseis, 01.01.2008-01.01.2014

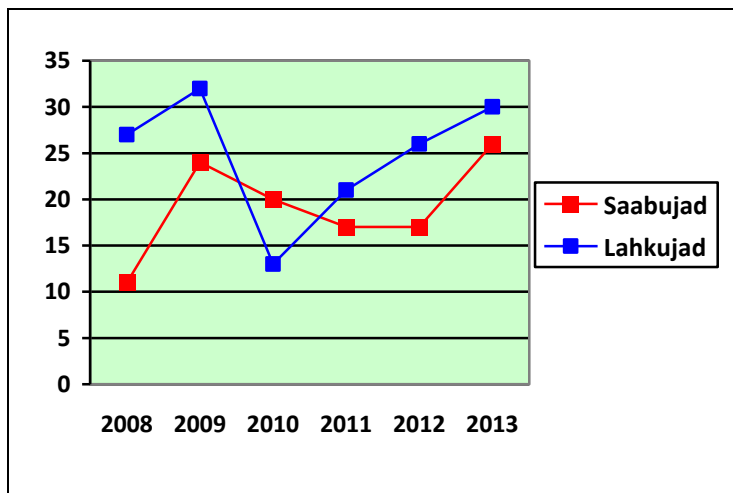


Kui sündide arv on viimase kuue aasta jooksul olnud aastas keskmiselt 3, siis surmade arv ületab sündide arvu rohkem kui 5-kordselt – keskmiselt 16 surma aastas. Aastas saabub valda elama keskmiselt 19 ning lahkub 25 inimest (vt Joonis 3, Joonis 4).

Joonis 3. Sünnid ja surmad Kihelkonna vallas, 2008-2013

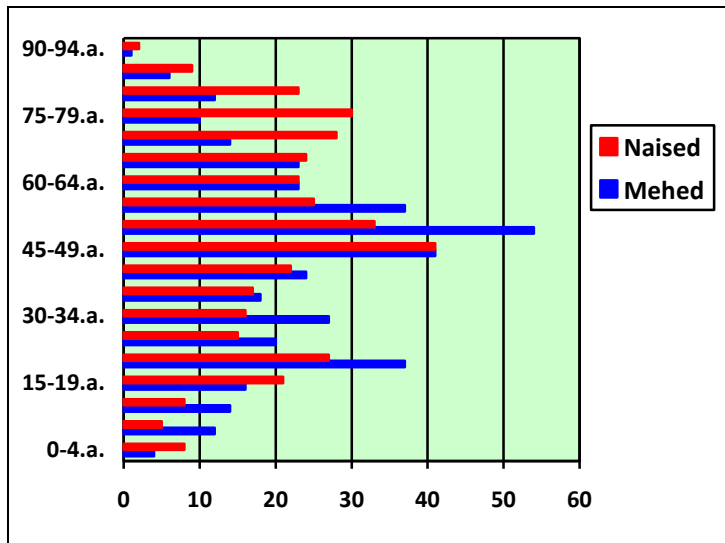


Joonis 4. Saabujad ja lahkujad Kihelkonna vallas, 2008-2013



Rahvastiku taastootmise potentsiaali näitab 15-19 aastaste elanike (ca 4,9% rahvastikust) ja 20-24 aastaste elanike osakaal (ca 8% rahvastikust) (vt Joonis 5):

Joonis 5. Kihelkonna valla rahvastiku vanuseline koosseis, 01.01.2014



Seega eeldused tööaliste vanusegrupi juurdekasvuks on lähiaastatel suhteliselt head, kuigi tõenäoliselt suur osa neist noortest on küll valla elanikeregistris, kuid realselt elavad mujal (nt õpilased, üliõpilased). Seega on mõnevõrra väiksem ka kohapeal pakutavate avalike teenuste tarbijate hulk (võrreldes sellega, mida statistika näitab).

Kihelkonna vallas on viimastel aastatel küll varasemast rohkem lapsi sündinud, kuid valla rahvastik on vananev (vt Joonis 5). Märkimisväärselt väike on 0-4-aastaste laste osatähtsus, moodustades ca 1,6% valla elanikkonnast. Vanemate kui 65-aastaste vanuserühm moodustab ca 24% rahvastikust (vt Joonis 5).

3. Kihelkonna valla arengunägemus

3.1. Missioon

Tagada kõigile vallaelanikele tasakaalustatud, toimiv ning jätkusuutlikult arenev elukeskkond, kus on:

- tagatud elanike põhiseaduslike õiguste ja kohustuste täitmine;
- laialdased võimalused eneseteostuseks ja puhkuseks;
- puhas looduskeskkond;
- arenenud infrastruktuur, mis võimaldab suhelda nii naabrite kui ka maailmaga;
- turvaline olustik, kus keegi ei ole ahistatud või tõrjutud ei ühiskonna ega teiste inimeste poolt ning kus tänasel põlvkonnal on võimalus saavutada oma eesmärgid kahjustamata tulevaste põlvkondade võimalusi saavutada omi.

3.2. Kihelkonna valla visioon

Aastal 2020 on Kihelkonna vald:

- tugev Lääne-Saaremaa keskus;
- turvaline, heakorrastatud ja arenenud infrastruktuuriga paik, kus elavad sotsiaalselt aktiivsed, oma vallaga emotsionaalselt seotud inimesed;
- tuntud ja väärtustatud turismi- ja puhkepiirkond, mille hea maine põhineb siinsel puhtal looduskeskkonnal, säilitatud pärandmaastikel, rikkal kultuuripärandil ning merelist ja keskkonnasäästlikku elulaadi toetavatel rahvuslikel traditsioonidel.

Turvaline, st madala kuritegevusega, sotsiaalselt turvaline kui ka maandatud keskkonnariskidega jms.

3.3. Strateegilised eesmärgid

- Säilitatud on Kihelkonna valla asustus (sh püüasustus Vilsandi saarel) ning suurendatud valla elanike arvu (kinnisvaraomanikud ja suveelanikud).
- Loodud on soodne elu- ja ettevõtluskeskkond (sh välja on arendatud elamuehituseks ja ettevõtluse toimimiseks ning arenguks vajalikud infrastruktuurid, valla elanikele tagatud kvaliteetsed ja mitmekesised avalikud teenused, kindlustatud elanike sotsiaalne turvalisus).
- Suurendatud on Kihelkonna valla kui kultuuri- ja hariduskeskuse rolli Lääne-Saaremaal – kaasaegsed kultuurirajatised, aktiivne kultuuri- ja seltsielu, korrastatud koolivõrk.

- Mitmekesistatud on külastus-, puhkamis- ja vaba aja veetmise võimalusi vallas ning välja arendatud kaasaegne turismi tugiinfrastruktuur. Välja on arendatud korrastatud avalik ruum, puhkealad ja supuskohad.
- Tasakaalustatud on majandustegevus ning loodus- ja keskkonnakaitse. Arenev rohemajandus on loodustsäästev ning tugineb piirkonna eripäradele ja ressursidele.
- Kihelkonna vald on ökovalla arenguteel. Arendatud on keskkonna- ja energiasäästlikku eluviisi. Säilitatud on puhas looduskeskkond, pärandmaastikud, põlistalud ning olemasolevad põllumajandusstruktuurid.
- Toetatud on merelise elulaadi säilitamist ja arendamist.

4. Vald kondlikud arengueesmärgid ja kavandatavad ülesanded ning tegevused

4.1. Külaelu ja kodanikualgatuslik tegevus

Hetkeolukord

Kihelkonna vallas tegutseb 2014. aasta 15. oktoobri seisuga 36 väga erinevat MTÜ-d. Neist 9 korteriühistut.

Külaelanike eestvedamisel on toimunud mitmetes külades piirkondlikud kokkutulekud: Tagamõisas, Vilsandil, Pidulas ja Kõrusel, varasematel aastatel Kureveres, Tammesel ja Ürus.

Põhiprobleemid

- Inimeste vähesus külades.
- Vähene side mittepüsielanikega.
- Hooldamata kinnistud ja sellest tulenevad ohud (varisemisohtlikud majad, lahtised kaevud).
- Poollooduslike koosluste majandamisega tekkinud probleemid.
- Külade eestvedajate vähesus.

Arengueesmärgid

1. Külakogukonnad, kodanikeühendused, ettevõtjad ja vald teevad omavahel koostööd soodsa elukeskkonna loomiseks nii külades kui kogu vallas.

Ülesanded ja tegevused eesmärkide saavutamiseks

- 1.1. Küladele ja kodanikeühendustele vallapoolse toetuse tagamine külade elukeskkonna parendamisel ja väärtustamisel ning külakogukondade ja kodanikeühenduste võimekuse kasvule kaasa aitamine.
- 1.2. Külade koostöö edendamiseks külaaktiivi ümarlaua ellukutsumine ja ümarlaua tegevuse toetamine.
- 1.3. Külade/piirkondade ja kodanikeühenduste (arendus) tegevuse toetamine esitatud projektide kaasfinantseerimise kaudu.
- 1.4. Kodaniku julguse ja aktiivse tegutsemise toetamine külakogukonna turvalisuse loomisel.
- 1.5. Külade/piirkondade ühisürituste korraldamise toetamine.
- 1.6. Mängu- ja spordiväljakute (külaväljakute) korrastamise ja rajamise toetamine.
- 1.7. Tagamõisa seltsimaja renoveerimise toetamine.
- 1.8. EELK Kihelkonna Mihkli koguduse tegevuse toetamine.
- 1.9. Kodanikeühenduste koolitamine ja nõustamine ning koolitustel osalemise toetamine.

- 1.10. Kaunimate külade ja kodude tunnustamise jätkamine.
- 1.11. Tunnustatud kogukonnaköögi rajamine Loode-Saaremaa Jahimeeste Seltsimajja.
- 1.12. Puuduolevate teenuste väljaarendamine.

4.2. Haridus

Hetkeolukord

Kihelkonna vallas tegutseb üks koolieelne lasteasutus ja põhikool ühe asutusena nimega Kihelkonna Kool. Koolil on koolitusluba õppe- ja kasvatustegevuse läbiviimiseks lasteaias ja I, II ja III kooliastmes.

Õpilaste (prognoositav) arv Kihelkonna Koolis klassiti aastatel 2014-2020:

Õppe- aasta	I	II	III	IV	Kokku		Kokku			Õpilasi kokku I-IX		
					I-IV	I-VI	VII	VIII	IX			
2014/15	4	-	3	1	8	2	2	12	2	3	6	23
2015/16	1	4	-	3	8	1	2	11	2	2	3	18
2016/17	4	1	4	-	9	3	1	13	2	2	2	19
2017/18	2	4	1	4	11	-	3	14	1	2	2	19
2018/19	3	2	4	1	10	4	-	14	3	1	2	20
2019/20	?	3	2	4	9	1	4	14	-	3	1	18

Sünnid Kihelkonna vallas 01.01.2008 – 01.11.2014

2008	2009	2010	2011	2012	2013	2014
3	0	5	2	4	4	4

Lasteaijalaste arv järgneval paaril aastal jääb praegusele (11 last) tasemele, täpsemalt ja kaugemale pole võimalik prognoosida.

Koolis töötavad kvalifikatsioonile vastavad õpetajad.

Koolihoones on piisavalt ruumi, et tagada laste arengule vajalik rahulik ja lapsesõbralik õpikasvukeskkond. Interjööri ei vaja suuri investeeringuid.

Kooli võimla on heas korras, suudab tagada kõigi valla elanike vajadused sisetreeningute osas. Värskendamist vajaks võimla juures olev san-sõlm (duširuumid ja WC-d).

Koolihoone vajab välisremonti: fassaad koos soojustusega.

Koolil on olemas spordiväljakud (korvpalliplats ja murukattega staadion ning võrkpalliplatsid).

Lasteaialaste jaoks on piiratud maa-alaga mänguväljak.

Kuna Kihelkonna Kool on ainuke Kihelkonna valda teenindav kool, tuleb arengusuundades arvestada terve Kihelkonna valla kui ääremaa seisundit: madala töövõime tõttu võimekamate perede vallast lahkumine, perede kehv majanduslik olukord. Vaatamata sellele peab kool looma tingimused valla lastele konkurentsivõimelise ja võimetekohase hariduse omandamiseks. Siiani on kool suutnud seda teha: viimase 10 aasta jooksul on kõik kooli lõpetanud asunud edasi õppima ja põhikoolist väljalangemise protsent on 0.

Samuti peab kool koostöös kohaliku (valla ainukese) rahvamajaga võimaldama õpilastele ka aktiivse osalemise koolivälises tegevuses, kuna maakonnakeskuses töötavate ringide ja huviklubide töös osalemine on ebasoodsate ühistranspordi sõiduaegade tõttu õpilastele füüsiliselt koormav ja ajaliselt komplitseeritud.

Põhiprobleemid

- Laste sündivus vallas väga väike.

Arengueesmärgid

1. Kihelkonna vallas töötab ajakohaste ja erinevatele vajadustele vastavate õpitingimustega kool nii alus- kui põhihariduse omandamiseks.
2. Võimaldada vallaelanikel saada vajadusel täiend- ja ümberõpet, osaleda huvi- ja vabahariduslikel ning kutsealastel koolitustel.

Ülesanded ja tegevused eesmärkide saavutamiseks

1. Kihelkonna Kooli jätkusuutlikkuse tagamine.
2. Õpilaste huvihariduse toetamine:
 - 2.1. kooli ringjuhtidele töötasu eraldamine, huvialakoolide kohamaksude tasumine;
3. Tugiteenuste võimaldamine: eripedagoog-logopeedi, vajadusel psühholoog.
4. Kooli hoonete, ruumide ja spordirajatiste ajakohased tasemel hoidmine ning neis turvalise töö- ja õpikeskkonna tagamine:
 - 4.1. õppe materiaal-tehnilise baasi jätkuv ajakohastamine;
 - 4.2. koolihoone rekonstrueerimine (energiatõhusus);

4.3. Noorsootöö, kultuur, sport ja vaba aeg

Hetkeolukord

Kihelkonna vald on rikka ja mitmekülgse kultuuripärandiga: siin asuvad XIII sajandist pärit kirik koos Eesti vanima oreliga, Eesti üks omapärasemaid muuseume – Mihkli Talumuuseum, Vilsandi Rahvuspark, Viidumäe Looduskaitseala jpm huviväärset. Vald eristubki teistest Saaremaa valdadest eriliselt rikkaliku kultuuri- ja ajaloopärandi poolest.

Kihelkonna rahvamaja rekonstrueeriti Euroopa Liidu Euroopa Regionaalarengu Fondist eraldatud ressurssidega ajavahemikul 25.08.2008 kuni 01.07.2009.

Rahvamajas on 250 kohaline saal, kõikidele nõuetele vastav lava, heliaparatuur ja Estonia kontsertklaver. Lisaks sellele on rahvamajas vajaliku tehnikaga konverentsiruum, fuajee kohvik, näituste eksponeerimise võimalused. Sügistalvisel perioodil töötab regulaarselt saun, võimalik on kasutada jõusaali. Rahvamajas töötab hetkeseisuga (2014) kuus ringi – naistantsurühm, eakate naistantsurühm, segakoor, loovuskool ja kaks võimlemisringi.

Vallamaja ruumides tegutseb Kihelkonna Raamatukogu, kus on avatud ka tasuta internetipunkt.

Hinnatud kontsertpaikadeks on Kihelkonna kirik, kus alates 1996. aastast korraldatakse Kihelkonna kirikumuusikapäevi ja Loona mõis³.

Noorsootöö on põhiliselt koondunud Kihelkonna Kooli ümber, kus tegutsevad mitmed ringid ja sporditreeningud. Väga tugevalt on spordis esindatud korvpall, head tulemused on ka kergejõustikus ja võrkpallis. Mitmed Kihelkonna noored osalevad Kuressaare huvikoolides. Noortel on võimalik kasutada ka pastoraadis tegutsenud avatud noortekeskuse ruume ja inventari.

Põhiprobleemid

- Sihtrühmade ebaproportsionaalsus

Arengueesmärgid

1. Elanike vajadusi rahuldavad kultuuri- ja spordirajatised.
2. Aasta läbi toimiv aktiivne kultuuri- ja spordielu.
3. Valla elanikele on loodud tegevusvõimalused vaba aja sisukaks veetmiseks.

³ Loonal on Keskkonnaministeeriumi renoveeritud 16 saj. ajalooline mõiskompleks, mis pakub mitmeid võimalusi nii loodus- kui kultuurihuvi rahuldamiseks:

Ülesanded ja tegevused eesmärkide saavutamiseks

- 1.1. Vallas asuvate kultuurirajatiste kaasajastamine (vajadusel uute hoonete või ruumide ehitamine):
 - Tagamõisa seltsimaja renoveerimise toetamine (vt ptk Külaelu ja kodanikualgatuslik tegevus)
 - Valgustusega kultuuriinfo tahvli rajamine
 - 1.2. Võimaluste parandamine spordiga tegelemiseks ja (aktiivseks) vaba aja sisustamiseks:
 - Kooliümbruse spordi- ja vaba aja veetmise kompleksi väljaarendamine: staadioni rekonstrueerimine, tiigi korrastamine, terviseraja rajamine
 - Spordisaali sisustuse uuendamine (elektroonilised tablood)
 - Korraliku ujumiskoha rajamine Kihelkonnale (vt ptk Ettevõtlus, turism ja puhkemajandus)
 - Valla sporditegevuse arendamine
 - Rahvamaja kohviku väljaarendamine
 - 1.3. Kihelkonna Raamatukogu materiaal-tehnilise baasi uuendamine.
- 2.1. Traditsiooniliste kultuuri- ja spordiürituste korraldamise jätkamine; koostöös Kuressaare Linnateatri ja kontsertorganisatsioonidega valda kõrgkultuuri sündmuste toomine:
 - Koostöös naabervaldadega Viidumäe mängude edasiarendamine
 - Vilsandi päevade korraldamise jätkamine
 - Kihelkonna päevade taaselustamine koostöös kooliga (2017)
 - Mihkli- ja jüripäeva (valikuliselt ka muude rahvakalendri tähtpäevade) ürituste korraldamine
 - Olemasolevate hoonete ja objektide rakendamine ning vajadusel kohandamine kultuurse ajaveetmise paikadeks: kontserdid, etendused (nt Loona mõis ja näitusemaja, Papissaare angaarid, Mihkli Talumuuseum)
 - 2.2. Kohaliku kultuuripärandi säilimise ja arendamise toetamine:
 - Kihelkonna kiriku oreli restaureerimine
 - Kihelkonna kiriku renoveerimine
 - Vilsandi tuletorni korrastamine
 - Pärimuskultuuri eksponeerimine
 - Rahvariiete soetamine rahvamajale
 - Undva palvemaja taastamine

- 2.3. Inimeste aktiivsuse toetamine ja tunnustamine isetegevuse ja spordiga tegelemisel ning spordi- ja kultuurielu edendamisel vallas:
- Kultuuri/seltsielu edendajate ning tublide sportlaste tunnustamise süsteemi väljatöötamine
 - Erainitsiatiivil organiseeritavate ürituste toetamine (nii kultuuri kui spordi vallas)
- 2.4. Vallas toimuvate ürituste, sündmuste jm olulise info parema kommunikatsiooni tagamine:
- Sotsiaalmeedia kanalite kasutamine
 - Papissaare sadamasse sadama ajalugu kajastava infostendi rajamine
 - Papissaare sadamasse muuseumi ehitamine eksponeerimaks rahvuspargi kultuuripärandit
- 2.5. Noorsootöölase tegevuse arendamine vallas:
- Vanemale koolieale mõeldud noorsootöö korraldamine koolimaja/rahvamaja juures
 - Noorsooalgatusprojektide toetamine

4.4. Sotsiaalhoolekanne ja tervishoid

Hetkeolukord

01.01.2014 seisuga elab vallas 88 kuni 18-eluaastast last. Kuressaare Väikelastekodus elab 3 last. Kuni 18-aastaste lastega peresid on vallas 49.

Pensioniealisi elanikke on vallas 212. Üksielavatele vanuritele, kellel pole lapsi ega teisi lähedasi, osutab sotsiaalnõunik oma töö käigus vajadusel koduabi. Statsionaarset hooldusteenust osutab Kihelkonna Hooldekodu, kus on 20 voodikohta.

Puuetega inimesi elab vallas kokku 125, mis on 16,2% valla elanikkonnast. Töövõime kaotuse protsendiga tööealisi on 49 ehk 9,6% tööealisest elanikkonnast. Puudega inimestest on 16 sügava puudega, 55 raske puudega, 58 keskmise puudega ja 49 töövõimekaotuse protsendiga. Puudega lapsi on 4.

Vallas on moodustatud Kihelkonna Vallavolikogu sotsiaal- ja tervishoiukomisjon, mis aitab korraldada sotsiaalhoolekannet, määrab toetusi ja teenuseid ning töötab sotsiaalnõunik, kes tegeleb ka avahooldusega. Tegutseb perearsti vastuvõtupunkt. Perearstinimistus on 1000 inimest (sh Lümända piirkonna elanikud). Kihelkonnal töötab perearst kolmveerand kohaga. Üldjuhul võib perearsti tööga rahule jääda. Probleme on eriarstiabi kättesaadavuse ja kiirabiga.

Põhiprobleemid

- Elanikkonna vähenemine – vähene sündimus, rohkem inimesi läheb ära, kui neid juurde tuleb.
- Palju on lahkunud kesk- ja kõrgharidusega ja endaga hästi toimetulevaid inimesi.
- Külades on vähe elanikke, nende keskmine vanus on kõrge.
- On peresid, kus oma lastega tegeldakse vähe, kus laps on nõ ise kasvamas.
- Riskigruppi kuuluvates peredes laste ja noorte seas levib alkoholitarbimine.
- Vallas puudub eakate päevakeskus.
- Vallas puudub munitsipaalelamufond.
- Tööpuudus vs tööjõu puudus.
- Ühistransport (bussiliinid) kahaneb ja kallineb.
- Pikaajalised töötud on omandanud õpitud abituse ja tihti liigtarbivad alkoholi – ei suuda ega taha töötada.
- Ravimite kättesaadavus on halb (puudub apteek).
- Elanikkond vananeb, palju esineb südame- ja liigestehaigusi; aasta-aastalt on tõusnud töövõimetute inimeste arv (49 töövõimetuspensionäri 2014. aasta seisuga).
- Raskusi on kindlustamata isikute krooniliste haiguste ravi tagamisega.
- Vähene on haigusi ennetav töö – tervisekasvatus.

Arengueesmärgid

1. Tagatud on vallaelanike sotsiaalne turvalisus ja toimetulek. Kättesaadavad on sihtrühmade vajadusi rahuldavad ning iseseisvat toimetulekut soodustavad sotsiaalhoolekandeteenused.
2. Säilitatud on perearsti vastuvõtupunkt ning tagatud kvaliteetse esmatasandi arstiabi teenuse kättesaadavus vallas.
3. Väärtustatud on tervishoiu alast ennetustegevust. Lapsed on kaasatud valla poolt pakutavatesse vaba aja veetmise võimalustesse.

Ülesanded ja tegevused eesmärkide saavutamiseks

- 1.1. Pakutavate sotsiaalhoolekandeteenuste kaasajastamine ja mitmekesistamine ning abivajajate toetamise korraldamine:
 - Kihelkonna hooldekodu kaasajastamine ja laiendamine, pakutavate teenuste mitmekesistamine (sh täiendavate voodikohtade loomine hooldekodusse, hooldekodu hoovi korrastamine, hooldekodule juurdeehituse tegemine)
 - Munitsipaalelamispinna soetamine
 - Liikumispuuetega inimeste kodude kohandamine vastavalt nende vajadustele igapäevaeluga toimetulekuks
 - Koduõenduse toetamise jätkamine

- Laste hoolekannet, õiguskõuekat käitumist ja hariduse omandamist toetavate spetsialistide koondamine ühtsesse võrgustikku
- Teenuste vajaduste selgitamine ja uute hoolekandeteenuste arendamine
- Töötute rakendamine vabatahtlikule tööle
- Abivajajatele erinevate toetuste maksmise jätkamine

2.1. Arstiabi teenuse kättesaadavuse parandamine vallas:

- Perearstile ja hambaarstile vajalike ruumide kaasajastamine
- Ravimitega varustamise parandamine (näiteks apteegibuss koostöös teiste omavalitsustega)

3.1. Suurema tähelepanu pööramine elanike tervisekasvatusele ja -käitumisele:

- Tervisepäevade jm ürituste (sh tervisespordiürituste) korraldamine tervislike eluviiside propageerimiseks
- Ennetustööga alustamine juba lasteaiast
- Valla terviseprofili koostamine

4.5. Ettevõtlus, turism ja puhkemajandus

Hetkeolukord

Seisuga sügis 2014 tegutseb Kihelkonna vallas 14 turismiga tegelevat ettevõtet. Lisaks majutusele, toitlustamisele ja sinna juurde kuulvale (saun, grillimine, kohaliku toidu valmistamine) pakuvad ettevõtted ka reisikorraldust; tegevustest maalimist, savi- ja klaasmeenete valmistamist, ratsutamist, kalastamist, sukeldumist, sõudmist, meresõitu, surfi, kanuumatku, geoloogilisi õppereise ja giiditeenust. Hooaega pikendavad hüljeste poegimisvaatlused, merelindude talvitus- ja rändevaatlused.

Kokku on vallas külastajate kasutuses 237 voodikohta (aastaringelt 63). Koos telkimisaladega saab valla territooriumil korraldada kuni 900 külalisele hea äraolemise. Kihelkonna valda on registreeritud 36 MTÜ-d (sh korteriühistud), nendest neli Vilsandil. Need on ettevõtted, kes on võimelised meie külaliste eest hoolt kandma.

Lisaks turismiettevõtjatele tegutsevad vallas veel mitmed väikeettevõtjad, kelle tegevusvaldkonnad hõlmavad tegevusi meditsiinilisest erapraksisest kalatööstuseni. Ettevõtted on leidnud omale sobiva tegevusala arvestades Kihelkonna valla asendit Natura 2000 piiranguladel. Suurtootmine Kihelkonna vallas kõikjale ei sobi, seda just eelpool nimetatud looduskaitseliste piirangute tõttu. Potentsiaali on kõikvõimalikel teenindus- ja tootmisaladel (sh käsitöö), mis toetuksid vallast ja Lääne-Saaremaalt läbi liikuvale ning siin peatuvale turistile ning pakuksid samas teenuseid ka naabervalla elanikele. Hoogustumas on rohemajandusalana arusaam sellel põhinevast ettevõtlusest. Rohemajanduse kontseptsioon meie saarestikus on rohkem vääridada loodustooteid, anda kaupu, anda kohalikule tööd ja vähem toorainet välja vedada. See kõik on pikaajaline protsess, kuid liikumine selles suunas toetaks ka valla looduskaitselist tegevust ning ökovalla põhimõtteid. Karjatatavaid alasid on vallas umbes 1500 ha.

Valla loodus, metsa- ja rannikumaastikud, väikesed ajaloolise taluarhitektuuriga külad, Vilsandi Rahvuspark ning Viidumäe Looduskaitseala pakuvad häid võimalusi talu- ja loodusturismi arendamiseks.

Vilsandi Rahvuspark (VRP) hõlmab 23 760 ha suuruse ala, millest maismaa moodustab 7497 ha (31,6 %) ning veeosa 16 263 ha (68,4 %). Vilsandi Rahvuspark paikneb Saare maakonna lääneosas Kihelkonna ja Lääne-Saare valdade alal: Eeriksaare, Karala, Metsaküla, Abaja, Kiirassaare, Kõruse, Loona, Atla, Kulli, Oju, Austla, Rootsiküla, Neeme, Kurevere, Vilsandi ja Kuusnõmme küldes ning Kihelkonna alevikus. VRP koosneb kolmest lahustükist: 18 230 ha suurune põhiosa, millest põhja poole jääb Kõruse-Harilau (5461 ha) ning lõunasse Naistekivimaa lahustükk (66 ha).

Rahvuspargid on loodud kaitseala looduse, maastike, kultuuripärandi ning tasakaalustatud keskkonnakasutuse säilitamiseks, kaitsmiseks, taastamiseks, uurimiseks ja tutvustamiseks (looduskaitseeadus § 26 lg 1). Vilsandi Rahvuspargi peaesmärgiks on Lääne-Eesti saarestiku rannikumaastike looduse ja kultuuripärandi kaitsmine.

Rahvuspargis on kuus erineva pikkusega matkarada kaitseväärtuste tutvustamiseks: Abula matkarada 6,8 km, Harilau matkarada 6,0 km ja 11 km, Käkisilma-Vilsandi matkarada 5,0 km ja Vilsandi matkarada 6,0 km ja 8,0 km. Telkimisalad on 8, puhkekohti (parkla, pingid) 2, Vikati teabetuba, Veere vaateplatvorm, Käkisilma ja Vilsandi vaatetornid. Kavandatakse Kiirassaare 6 km pikkust matkarada. Eeltoodud rajatised on loodud ja hooldatud Riigimetsa Majandamise Keskuse (RMK) poolt, lisaks on majutustevõtetal oma poolt loodud telkimisalad ja matkarajad.

Loona mõisakompleksis asub Vilsandi Rahvuspargi, aga samuti kogu valla kohalik infopunkt, mis töötab aastaringelt. Suvekuudel on infopunkt ka aleviku keskel rahvamajas, kus teenindajateks vastava teadmise saanud kooliõpilased. Loona mõisa külastuskeskuses toimuvad regulaarselt teemapäevad ja erinevad näitused. 2007. aastal avati endises mõisa karjakastellis kaasaegne multifunktsionaalne näitusemaja, mis lisab veel ühe võimaluse korraldamaks vallas aasta läbi esinduslikke üritusi.

Külastuskeskuse ülesanneteks on vajadusel koordineerida loodusturismi ning reguleerida külastuskoormust valla loodustundlikel aladel, jagades kõigile külastajaile tasuta teavet matkaradadest ja liikumisvõimalustest vallas ning kogu Saaremaal, käitumisest looduses, turismiettevõtjate poolt pakutavatest teenustest, aktuaalsetest protsessidest looduses jms. Üleval on vahetatavad näitused valla loodusväärtustest, soovijaile jagatakse kaarte ja materjale, võimalik on vaadata loodusfilme ja -slaide, tutvuda ajaloolise mõisakompleksi ning selle arheoloogiarikka ümbrusega. Loodusturismi suviseks suursündmuseks on saamas orhideefestival, mis toimus 2014. aastal teist korda.

Mihkli talumuuseum

Saaremaa Muuseumi filiaal Mihkli talumuuseum asutati 1959. aasta veebruaris. Muuseumi esimeseks töötajaks oli talu viimane peremees Jakob Reht. Tänapäevane Mihkli talumuuseum on omataoliste hulgas ainulaadne. Muuseumidele omast kogumistööd siin peaaegu tehtud ei ole. Lääne-Saaremaa tüüpi hoonetekompleks on säilitanud oma algse ilme. Taluaegadest on säilinud 7 hoonet. Kuus neist pärineb 19. sajandi keskpaigast, vana ait 18. – 19. sajandi vahetusest. Eksponeeritud esemed ja tööriistad on valdavalt valmistatud või kasutamist leidnud selle talu elanike poolt. Muuseum ehitas endise lauda kohale laut-fondihoidla.

Sajandivahetusel laienes territoorium puhkeplatsi ja puisniiduga. Ehitati juurde saunamaja, tuuleveski ja piletikassa.

Pidula mõis

Pidula (*Piddul*) eramõis rajati 1572. aastal. Mõisa viimane võõrandamiseelne omanik oli Bernhard von Toll. Härrastemaja on ühekorruseline kivikatusega lihtsailmeline barokne kivihoone. Hoone pärineb arvatavalt 18. sajandi keskpaigast, juurdeehitus tagaküljel 19. sajandi algupoolelt. Ühes ruumis on säilinud laemaalingute fragmendid. Säilinud on mitmed kõrvalhooned. Pidula mõisahoonetele lisab väärtust park. Kasutusluba on antud Pidula mõisa valitsejajale.

Kihelkonna vallal on väga head eeldused aktiivse mereturismi väljaarendamiseks mereruumilise planeerimise abil: sukeldumise, allveearheoloogia, mereimetajate vaatluse, jahiturismi jt tegevuste läbi. Samuti tuleb geotoobid ühendada geoturismi võrgustikku koos nende turundamisega koostöös MTÜ-ga Silurimaa Geopark, Lääne-Eesti saarestiku biosfääri programmiala (BPA) Keskkonnaametist jt.

Põhiprobleemid

- Turismi ja puhkemajanduse arendamine vs ürglooduse säilitamine – tasakaalustatud areng – vald asub Natura 2000 aladel, valla territooriumist on 1/3 kaetud erinevate loodushoiu piiranguladega, millest tulenev erisus on puudulikult kasutatud, turismi ja puhkemajanduse ning ettevõtluse arendamisel tuleb rangelt jälgida loodushoiu põhimõtteid.
- Valla potentsiaal turismisihtkohana on suur, sellele rajatud igakülgne majandamine vajab koostööd.
- Ettevõtjad ei ole veel leidnud aastaringse turismi majandamise võimalusi. Valdavalt nähakse turismi suvise ettevõtlusvormina.
- Kõik ettevõtjad ei ole kohustatud registreerima ettevõtet kohalikus omavalitsuses ega esitama andmeid oma tegevuste kohta, sellest tulenevalt on keeruline kohalikus omavalitsuses analüüsida tegevusi, luua koostöövõrgustikke ettevõtjate vahel.
- Puudub kütusetankla.
- Puudub nõuetele vastav jahisadam.
- Kalapüük on hooajaline, kalakasvatusega piirkonnas ei tegeleta.
- Teedel sügis-kevadisel perioodil kohati halb olukord – halb ligipääs objektidele (Harilaiu tee).
- Käibes olnud põllumaade käibest välja langemine, kulusse kasvamine ja tuleohtlikuks muutumine.
- Liikluskoridoride täiskasvamise – päästeautodele, turismibussidele liikumine takistatud.

Arengueesmärgid

1. Soodne ettevõtluskeskkond. Toimivad ettevõtluse tugisüsteemid aitavad alustada uutel ning tegutseda ja laieneda olemasolevatel ettevõtetel selleks, et paremini rannikuala majandada.

2. Pakutavad turismitooted ja -teenused on kõrgekvaliteedilised, mitmekesised ning kooskõlas jätkusuutliku arengu põhimõtetega.
3. Arendatud on loodusturismiga seotud võimalusi ning tõstetud merega seotud turismi osatähtsust. Taastatud ja korrastatud on (väike)sadamad ja lautrikohad.
4. Välja on arendatud turismi tugiinfrastruktuur (sh intensiivsema liiklusega teelõigud tolmuvabaks muudetud), korrastatud teedevõrk infoviitade ja stendidega.
5. Turismiinfo on asjakohane ja kergesti kättesaadav kõigile.
6. Välja on arendatud kalakasvatus, vesiviljeluspiirkonnad, aastaringne kalatöötlus.
7. Vallas on korrastatud avalikus kasutuses olevad puhkealad.
8. Arendada kergliiklusteede võrgustikku.
9. Kihelkonnal on kütusetankla.

Ülesanded ja tegevused eesmärkide saavutamiseks

1.1. Eelduste ja võimaluste loomine vallas ettevõtluse arendamiseks:

- Kiire ja operatiivse asjaajamise ning asjalike konsultatsioonide pakkumine ettevõtjatele
- Ettevõtluse arenguks vajaliku infrastruktuuri arendamine ja ettevõtete kaasamine infrastruktuuri väljaarendamisse
- Arendustegevuste toetamine läbi planeeringute vastavalt looduskaitse seadustele ning lähtuvalt omaniku soovist
- Valla esindajate osalemine siseriiklikes ja rahvusvahelistes projektides
- Valla esindajate osalemine maakondlikes arendusorganisatsioonide töös (Saarte Arenduskeskus, Turismi Arenduskeskus, Saarte Koostöökoogu, Saarte Kalandus, Väikesaarte Programm jm)

1.2. Aktiivse puhkuse veetmise võimaluste pakkumine ja mitmekesistamine vallas loodust/keskkonda liigselt koormamata:

- ATV-de tarbeks metsamajanduslikult väheväärtuslikul alal maastikusõiduala piiritlemine/spetsiaalselt looduses tähistatud maastikusõiduala avamine (vältimaks maastikusõidukite kasutamisega keskkonnale ja maavaldajale võimaliku kahju tekitamist)
- Omaette surfi- ja jetisõiduala piiritlemine
- Kergliiklustee väljaehitamise korraldamine Kuusiku-Kõõru külatänavale, Kihelkonna-Lümanda maanteele
- Vallapoolse initsiatiivi näitamine Karujärve spordi- ja puhkekompleksi korrastamiseks, arendamiseks ja haldamiseks, koostöö pakkumine omanikule
- Abaja lahe piirkonda puhkeala ja väikesadama rajamine
- Puhkeala maaüksuse arendamine vastavalt detailplaneeringule koostöös MTÜ-ga Pidula Rand (Kallaste küla supluskoht)

- Jaagarahu puhkeala arendamine vastavalt kehtivale detailplaneeringule koos karjääri ääres olevate lubjaahjude korrastamise ja eksponeerimisega
- Mereturismi, talvitus- ja remondibaasi väljaarendamine

1.3. Kultuuriliselt ja looduslikult väärtuslike objektide külastusobjektideks väljaarendamine:

- Vilsandi tuletorni avamine külastuseks koostöös ümbritsevate maade valdajate ning tuletorni omanikuga
- Tuulikute asukohtade kaardistamine ja võimalusel rekonstrueerimine
- Jaagarahu karjääri ääres olevate lubjapõletusahjude korrastamine ja eksponeerimine
- Hülgeküttide asulapaika Loona külas teemapargi rajamine koostöös RMK-ga
- Kihelkonna maalinna tähistamine (infotahvlite paigaldamine)
- Loonalt Kiirassaarde viiva matkaraja rajamine

1.4. Merelise ligipääsetavuse infrastruktuuri parandamine:

- Papissaare sadama rekonstrueerimine
- Vikati sadama rekonstrueerimine
- Vilsandi põhjakaldale sildumiskoha ehitamine
- Vilsandi veete süvendamine, uute meremärkide paigaldamine
- Kesknõmme kalakasvatuse sadamana väljaarendamine (head eeldused puhke- ja vaba aja keskuse loomiseks)
- Veere külmhoone lõplik väljaehitamine (kalatöötlus)
- Veerele jahisadama väljaehitamine
- Aastaringse tooraine saamiseks kalakasvatuse väljaehitamine (Undva, Veere, Kesknõmme piirkonda)
- Abaja lahe piirkonda väikesadama rajamine
- Merele ligipääsu võimaldamine, vanade lautrikohtade kasutuselevõtt koostöös maaomanikega.
- Vana rannamaantee arendamine turismiteeks (viidatus, teenused, infotahvlid tee ääres)
- Tagamõisa poolsaarel nn Undva ringi turismitee väljaarendamine.

4.6. Loodus- ja keskkonnakaitse

Hetkeolukord

Kaitstavad loodusobjektid riiklikul tasandil:

Kaitsealad:

1. Kesknõmme LKA
2. Koorunõmme LKA
3. Odalätsi MKA
4. Pidula park
5. Tagamõisa puisniit
6. Teesu LKA
7. Viidumäe LKA
8. Vilsandi RP

Hoiualad:

1. Karujärve HA
2. Pidula-Veskioja HA
3. Tagamõisa HA
4. Tammese HA
5. Uustalu HA

Üksikobjekt:

1. Kaarekivi
2. Kuralase tamm
3. Nonni mänd
4. Pidula tamm
5. Rändrahn „Päästekivi“
6. Sepise jugapuu
7. Suure Tõllu kerisekivi

Lisaks leidub püsielupaiku merikotkale, kõrele, must-toonekurele, saaremaa robirohule ning koldja selaginellile.

Rahvusvahelise tähtsusega alad:

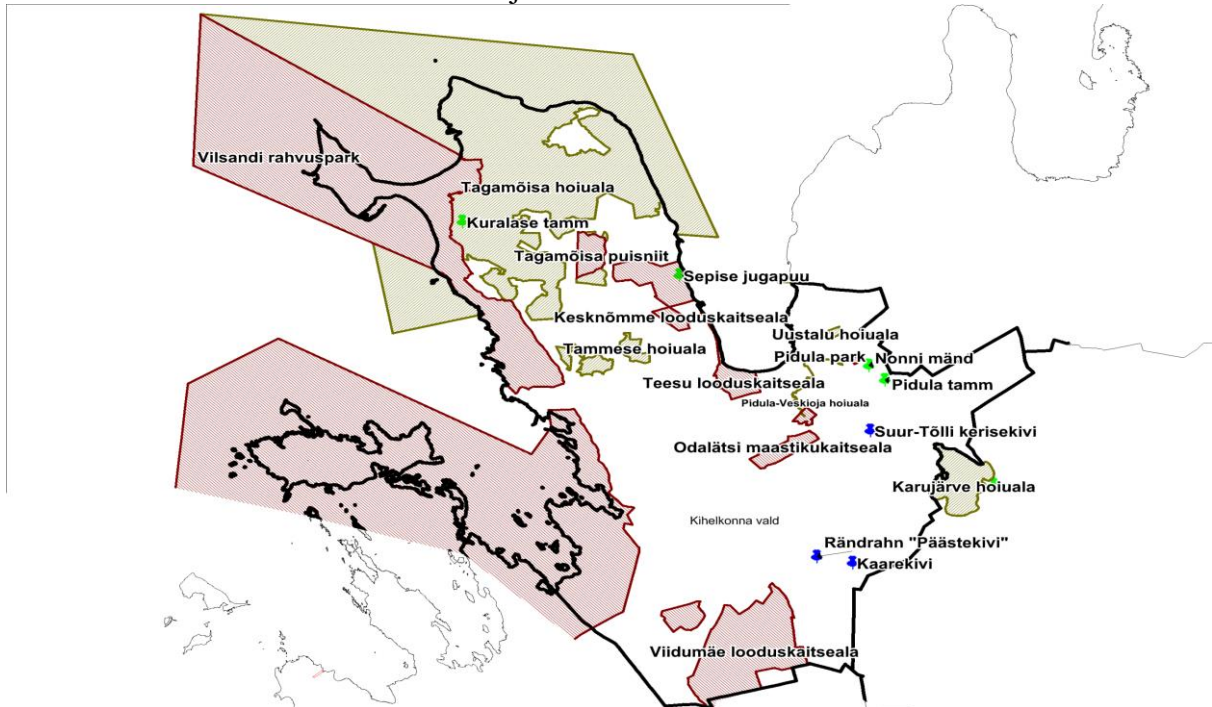
Natura (linnuala): Koorunõmme, Tagamõisa ja Vilsandi linnuala.

Natura (loodusala): Karujärve, Kesknõmme, Koorunõmme, Odalätsi, Tagamõisa, Tammese, Teesu, Uustalu, Vahtriso, Vedruka raba, Viidumäe ja Vilsandi.

Kogu Saare maakond asub ka Lääne-Eesti Biosfääri Programmialas. Rohkem infot leiab selle kohta: <http://keskkonnaamet.ee/organistatsioon/unesco/>.

Vilsandi rahvuspark kuulub ka Ramsari konventsiooni järgi rahvusvaheliselt tähtsate märgalade hulka.

Kaart Kihelkonna valla kaitstavatest objektidest:



Loodus- ja pärandkultuurimaastiku poolest on Kihelkonna vald üks omapärasemaid kogu Eestis. Pikk rannajoon ja palju väikesaari annavad vallale merelise ilme ja loovad inimestele täiendavaid töö- ja puhkevõimalusi. Siia koondunud loodusväärtuste hulk nõuab ka:

- keskkonnasäästliku eluviisi propageerimist ja arendamist;
- energiasäästliku eluviisi propageerimist ja arendamist;
- inimeste keskkonnateadlikkuse tõstmist kõigis keskkonnakaitselistes küsimustes;
- väärtmajanduse arendamist – luuakse kvaliteetseid tooteid ja väärtustatakse looduskeskkonda; väärtmajanduse arendamisel kehtib neli printsiipi: 1) toode on **kohalik** ning selle ostmine jätab raha valda; 2) **tervislik** – toodete materjal on kavandatud looduslikus ja puhtas keskkonnas; 3) **maitsev** – valmistades kohalikke traditsioone arvestades; 4) **loodussõbralik** – on järgitud looduskaitsekavasid – mahepõllumajandus, mesindus, võsastuvate alade avamine läbi karjatamise, pilliroo varumine rannikul, loodusvaadete avamine ja kvaliteet, rookatuste ehitamine jne);
- suure potentsiaaliga loodusturismi oskuslikku arendamist.

Põhiprobleemid

- Ürglooduse säilitamine vs turismi ja puhkemajanduse arendamine – kooskõla keskkonna ja arendustegevuse vahel.
- Põhjavee kaitse – Tagamõisa kaevude madal veetootlikkus ja karstialade lai levik Kihelkonna valla territooriumil nõuavad põhjaveeprobleemide igakülgset arvestamist. Kihelkonna valla renoveeritud pumbamadajad koos veevarustuse trassidega nõuavad jätkuvat tähelepanu. Põhjalikke arendusi vajavad veevarustuse küsimused Veerel.
- Naftatransiidi kulgemine Läänemeresel ning Kihelkonna valla mereline asend on tõstnud oluliselt naftareostuse riskide määra mööda rannikut. Kihelkonna valla volikogul on

vajalik koos Päästeametiga täiendavalt taotleda õlitõrjetehnikat ja varustust kohalikule tugikomandole sellises koguses, et saaks varustada ka vabatahtlikke.

- Vähene oskus, sellekohase hariduse (teave) puudumine kaitsealade majandamisel rannikualadel.

Arengueesmärgid

1. Säilitatud on rannakultuur ja toetatud loodussõbralikku traditsioonilist elulaadi läbi planeeringute ja külade arengukavade.
2. Arendatud on keskkonnasäästlikku eluviisi läbi mahepõllumajandussaaduste tootmise, töötlemise ja kohapealse turustamise.
3. Säilitatud on miljööväärtuslikud alad.
4. Tagatud on kaitsealuste liikide ja kaitsealade soodne seisund koostöös Keskkonnaministeeriumi allasutustega.
5. Korraldatud on kalastiku kudealade kaitse (meresiig, haug, meriforell jt) ja taastootmine koostöös Keskkonnaministeeriumi allasutuste ja Keskkonnainvesteeringute Keskusega (KIK).
6. Valla loodusressursside majandamine toimub loodussäästlikult.
7. Loodud on õlireostuse likvideerimise võimekus.

Ülesanded ja tegevused eesmärkide saavutamiseks

- 1.1. Pärandmaastikute ja puhta looduskeskkonna säilitamine koos ulatuslike inimtegevusest vähe mõjutatud aladega. Koosõla saavutamine looduskaitse ja majandustegevuse vahel:
 - Looduse ja inimese koostegevuse tagajärjel tekkinud avamaastike säilitamine ja taastamine (eeltoodud maastike püsivuse eelduseks on ekstensiivse põllumajanduse toimimine neil aladel; vajalikud on täiendavad püsivad sissetulekuallikad kohalikele põllumajanduslikele ettevõtmistele ning olemasoleva teedevõrgu püsimine ja selle seisukorra paranemine)
 - Inimtegevusest vähemõjutatud alade säilitamine; nende alade kaitsmine inimese kahjuliku mõju eest; puhkemajandusliku iseloomuga infrastruktuuri loomine pärandmaastike eksponeerimiseks
 - Kohalikul traditsioonil tugineva ehitustegevuse säilitamine ja süvendamine; valla külade Lääne-Saaremaa küla traditsioonilise ilme tagamine selle paremal kujul; kohalike ehitusmaterjalide kasutamise soodustamine ehituses; kasutult seisvate ja lagunevate ning maastike ilmet risustavate hoonete ja nende rühmade kadumise või edasise keskkonnasäästliku kasutuselevõtu saavutamine
 - Loode-Saaremaa õppe-koolituskeskuse „Mets, meri, maastikud, elusloodus“ loomine täiskasvanutele.
 - Paadiehituskoha taastamine Papissaares

Keskkonnakaitse

- Valla edasise tegevuse planeerimisel valla üldplaneeringust ning Vilsandi rahvusparki ja Viidumäe looduskaitseala ning teiste kaitse- ja hoiualade kaitse-eeskirjadest lähtumine; nõrgalt kaitstud põhjaveega alade ning Vilsandi märgala erilise tähelepanu alla võtmine ja neil aladel tootmistegevuse arendamise lubamine piiratult; väiksemate reostusallikate koondumise vältimine
- Vastavalt võimalustele vallas nõrgalt kaitstud põhjaveega aladel asuvate reostusallikate likvideerimine ning vastavate objektide keskkonnakaitse-õuetele vastavaks muutmine
- Lastele loodus- ja keskkonnakaitsealase suunitlusega õppepäevade ja laagrite korraldamine; keskkonnateadlikkuse tõstmise eesmärgil maakondlikes ja üleriigilistes projektides osalemine
- Pidula, Loona ja Kihelkonna Kooli (Rootsiküla mõisa) parkide hooldamise jätkamine ning korrastamine
- Kihelkonna valla rohemajanduskava koostamine

4.7. Tehnilised infrastruktuurid

Hetkeolukord

Kihelkonna valda läbivad kohaliku tähtsusega riigimaanteed: Kuressaare-Kihelkonna-Veere, Mustjala-Kihelkonna-Tehumardi, Pidula-Veere, Üru-Pidula, Viidu-Liiva, Tagamõisa-Undva, Kärla- Karujärve ja Viki-Kurevere. Kohalikke- ja erateid ning tänavaid on vallas kokku 152,6 km, millest valla teid ja tänavaid 100,67 km (neist tolmuvaba kattega 6,5 km) ning metsateid 43,3 km. Vallas on viis silda: Oju, Loona ja Liiva sillad riigimaanteedel ning Onni ja Vesiku oja sild valla teel.

Kihelkonna valla territooriumil on viis sadamat: munitsipaalomandis olev Jaagarahu sadam, eraomandis olevad Veere, Veere Vanasadam ja Papissaare sadam ning Vikati sadam Vilsandi saarel, mis kuulub RMK-le. Lautrikohad on Vaigu, Rannaküla, Neeme ja Undva külas ning Kõruse-Abaja rannaaladel.

Kihelkonna vallas on tsentraalküttega ainult Kihelkonna Kool, mille katlamaja koos kütetrassidega on rahuldavas korras. Osaliselt on Kihelkonna aleviku korterelamud viidud majasisestele tsentraalkütetele.

Jäätmevedu on vallas korraldatud. Jäätmete liigiti kogumise süsteem valla territooriumil on väljaarendatud. Suuremõõtmeliste ja ohtlike jäätmete kogumist korraldatakse kord aastas toimuvate kogumisringidega. Korraldatud on Vilsandi saarel jäätmete kogumine ja ülevedu Papissaare sadamasse, sealt vedajale. Vallal on Lääne-Saaremaa valdade ühine jäätmekava aastateks 2012-2020.

Valla territooriumil on maakonna parimad kruusa- ja liivakarjäärid.

Põhiprobleemid

Teed ja tänavad

- Vallal puudub oma teede ehituseks ja remondiks vajalik kruus ja täitematerjal, mis tulevikus võib muuta teede remontimise kulukamaks.
- Valla teed on teedelagunemise perioodil osalt kehvast seisust.
- Suveperioodil on külates tolmuprobleemid (Vedruka, Viki, Kõruse, Kallaste küla Onni tee lõik, Abula, Tammese, Vilsandi).
- Liiklusintensiivsus on kasvanud (ja jätkuvalt kasvab), mistõttu jalgratastega ja jalgsi liiklemine teedel kohati muutunud ohtlikuks.
- Aleviku tänavad on osaliselt valgustamata.
- Aleviku tänavad on osaliselt kruuskattega.
- Liikluskoridoride täiskasvamine.

Sadamad ja laatrikohad

- Papissaare ja Vikati sadamad ei rahulda turismi vajadusi ega püsüühendusega seotud laevaliikluse ohutuse tagamiseks vajalikke nõudeid. Sadamad vajavad rekonstrueerimist, nendevaheline veete sündamist, kuna ei vasta kaasaegsetele ohututele laevaliikluse nõuetele.
- Jaagarahu sadam on sadamana kasutuskõlbmatu.
- Puudub aleviku lähedane supluskoht ja väikesadam.

Soojamajandus ja energia

- Avalikus kasutuses olevate hoonete kasutus on energiakulukas (v.a rahvamaja).
- Kasutuses olevate hoonete kütteviisid on ebaefektiivsed.
- Elektrienergiaga varustatuses esineb häireid.

Veevarustus ja kanalisatsioon

- Veere külas võib tekkida probleem küla ja sadamate varustamisel puhta joogiveega ja reovee käitlemisel.
- Kõik aleviku majapidamised ei ole ühtses vee- ja kanalisatsioonivõrgustikus.

Jäätmekäitlus

- Kõik hoonestatud kinnistute omanikud ei ole sõlminud prügiveolepinguid.
- Jäätmete liigiti kogumise süsteem on puudulik.
- Vilsandi jäätmete maht suvekuudel suur.

Internet ja andmeside

- Interneti- ja mobiililevi vallas on auklik (Undva, Tagamõisa).

Heakord

- Hooldamata kinnistuid (suvel hooldamata).
- Metsik turism.

Arengueesmärgid

1. Valla teed ja tänavad on heas korras.
2. Parandatud on merelise ligipääsetavuse infrastruktuuri.
3. Toimivad kaasaegsed ja keskkonnasõbralikud küttesüsteemid. Energiasäästlikumad hooned.
4. Tagatud on valla elanike kvaliteetse joogiveega varustus, välja ehitatud reovee käitlussüsteem.
5. Välja on arendatud kõiki valla majapidamisi, ettevõtteid ja asutusi hõlmav keskkonnasäästlik jäätmekäitlussüsteem.
6. Kvaliteetne interneti püsiühendus ja telefoniside on kättesaadav kõigile valla elanikele. Töö paremaks korraldamiseks valla asutustes ja allasutustes on täiustatud olemasolevaid infotehnoloogilisi süsteeme.
7. Avalikus kasutuses ja eraomandis olevad kinnistud on hooldatud.
8. Sillad ja teetruubid on ohutud ja hooldatud.

Ülesanded ja tegevused eesmärkide saavutamiseks

1. Teed ja tänavad

- 1.1 Iga-aastase teehoiukava koostamise jätkamine
- 1.2 Intensiivsema liiklusega teelõikude tolmuwabaks muutmine ja mustkatte alla viimine
- 1.3 Papissaare sadamasse viiva tee riigiomandisse andmine
- 1.4 Karjääri soetamise võimaluste leidmine
- 1.5 Valla teedele nimesiltide paigaldamine
- 1.6 Papissaare munakivitee rekonstrueerimine
- 1.7 Tolmuwabade katete ehitamine intensiivsema liiklusega teelõikudel ja tänavatel: Viki küla 350 m, Minnuse tänav 515 m, Sarapiku tänav 275 m, Pähkli tänav 342 m, Kadaka 400 m.
- 1.8 Harilaiu teetruubi ja Vesiku oja silla remont

2. Tänavavalgustuse ehitamine

- 2.1 Mustjala maanteele kuni Kuressaare-Veere maanteeeni
- 2.2 Kalmistu väravate valgustuse väljaehitamine
- 2.3 Tänavavalgustuse ehitamine Kadaka tänavale
- 2.4 Tänavavalgustuse ehitamine Staadioni tänavale

- 2.5 Tänavavalgustuse ehitamine Minnuse tänavale
- 2.6 Tänavavalgustuse ehitamine Sarapiku tänavale
- 2.7 Tänavavalgustuse ehitamine Pähkli tänavale
- 2.8 Tänavavalgustuse ehitamine Virita külla

3. Sadamad ja lautrikohad

- 3.1 Papissaare sadama rekonstrueerimine
- 3.2 Vikati sadama rekonstrueerimine
- 3.3 Jaagarahu sadamale kasutusotstarbe leidmine, arendustööle kaasa aitamine (merepäästkeskuse tugipunkt)
- 3.4 Kesknõmme kalakasvatuse sadamana väljaarendamine
- 3.5 Veete sündamine (ühendus Vilsandiga)
- 3.6 Veere Vanasadama väljaarendamine (ka jahisadamaks). Kala esmatöötuse arendamine
- 3.7 Undva, Veere, Kesknõmme piirkonda kalakasvatuse rajamine
- 3.8 Abaja lahe piirkonnas väikesadama väljaehitamine

4. Soojamajandus ja energia

- 4.1 Vallamaja hoone energiasäästlikumaks muutmine
- 4.2 Vallamaja ümberkolimine rahvamajja või koolimajja
- 4.3 Alternatiivsete energiaallikate kasutuselevõtu soodustamine (päike, hakkepuu ja väiketuulikud)
- 4.4 Koostöö tõhustamine Eesti Energiaga elektrienergiaga varustamise kindlustamisel
- 4.5 Kihelkonna koolihoone kütmisel taastuvressursi kasutusele võtmine

5. Veevarustus ja kanalisatsioon

- 5.1 Kihelkonna aleviku majapidamiste ühendamise ühtsesse kanalisatsioonivõrku
- 5.2 Koostöös ettevõtjatega Veere külas puhta vee ja reovee süsteemide väljaehitamine
- 5.3 Veere küla puhtavee pumpla väljaehitamine koostöös ettevõtjatega
- 5.4 Veere küla elumajade ühendamise biopuhastiga Veere Vanasadamal
- 5.5 Hajaasustuse programmi toetamine

6. Jäätmekäitlus

- 6.1 Kõigilt valla elanikelt (sh suveelanikelt) jäätmekäitluse korraldamise nõudmine
- 6.2 Jäätmete kogumise, pressimise ja äraveo korraldamine Vilsandi saarelt
- 6.3 Elanikkonna teadlikkuse tõstmine jäätmete liigiti kogumise osas, samuti üldise keskkonnateadlikkuse osas
- 6.4 Tekkivate jäätmete hulgas taaskasutatavate jäätmete osatähtsuse suurendamine
- 6.5 Suuremahuliste ja ohtlike jäätmete kogumisringide korraldamise jätkuv toetamine vallas

7. Internet ja andmeside

- 7.1 Interneti püsiühenduse kättesaadavuste parandamine valla territooriumil
- 7.2 Valla ja valla allasutuste arvutipargi hoidmine ajakohasel tasemel:
 - IT-seadmete uuendamine ja täiendamine: Kihelkonna Kool, Internetipunkt, vallamaja (vt ptk Haridus; Noorsootöö, kultuur, sport ja vaba aeg)

8. Heakord

- 8.1 Kinnistuomanike tähelepanu pööramine heakorra eeskirjade täitmata jätmise korral (kinnistute hooldamine – valla heakorra eeskiri)
- 8.2 Varisemisohtlike hoonete omanikele ohu olukorrast teavitamine
- 8.3 Heakorratööde teostamiseks vajalike töövahendite uuendamine

4.8. Avalik kord, turvalisus ja päästekorraldus

Hetkeolukord

Kuna Kihelkonnal asub üks kolmest Saare maakonnas asuvatest riiklikest päästekomandodest, on Kihelkonna valla kodanike turvalisus suhteliselt hästi tagatud võrreldes teiste maakonna äärealadega.

Esineb alkoholi liigtarvitamist ja sellest tulenevalt õigusrikkumisi.

Valla territooriumil on ebapiisava regulatsiooniga ristmikke, mille tulemusena on tekkinud avariohtlikke olukordi ja liiklusõnnetusi.

Põhiprobleemid

Avalik kord ja turvalisus

- Alkoholi liigtarvitamine ja sellest tulenevad õigusrikkumised.
- Varavastased kuriteod.

- Liikluskorraldus riigi- ja valla teedel.

Päästekorraldus

- Teede ja liikluskoridoride täiskasvamine, juurdepääsuprobleemid (talvel lumi).
- Veevõtukohtad on korrast ära ja teatud küladest liiga kaugel.
- Veevõtukohtad ei vasta kehtivatele nõuetele.
- Talvine merepääste Vilsandiga (juhul kui Vilsandil peaks midagi juhtuma).
- Merepääste puudumine.

Arengueesmärgid

1. Turvalisuse loomine ja avaliku korra tagamine toimub koostöös oma ala spetsialistidega.
2. Loodud on tingimused päästekorralduse efektiivseks toimimiseks.
3. Loodud on merepääste võimekus.
4. Luua kohalik kaitseliidu üksus.
5. Liikluskorraldus on muudetud ohutumaks.

Ülesanded ja tegevused eesmärkide saavutamiseks

Avalik kord ja turvalisus

- 1.1. Politseile abijõu pakkumine avaliku korra ja turvalisuse tagamisel vallas:
 - Vajadusel valla eelarvest abipolitseinike tegevuse toetamine
- 1.2. Vallale generaatori soetamine kriisi olukordadeks
- 1.3. Maanteeametile ettepaneku tegemine Kuressaare – Veere, Kihelkonna – Pidula (Lonksu rist) ristmikule tähelepandavama märgistuse kasutamiseks ja Kihelkonna – Kuressaare suunale kiirendusraja välja ehitamiseks
- 1.4. Ristmikel vaateväljade avardamine
- 1.5. „Anna teed“ märgi paigaldamine Virita – Kooli tn ristmikule
- 1.6. Liiklust reguleerivate märkide ülevaatamine ja korrastamine
- 1.7. Valla infosüsteemide turvameetmete tõstmine

Päästekorraldus

- 2.1. Juurdepääsu tagamine tuletõrje veevõtukohtadele:
 - Veevõtukohtade ülevaatamine ja kordategemine, neile ligipääsu tagamine (manööverdamisvõimaluse loomine)
 - Veevõtukohtade tähistamine ja viidastamine
- 2.2. Koostöös Päästeametiga kohalikule päästekomandole õlitõrjetehnika taotlemine
- 2.3. Kodanikukaitse alase tegevuse korraldamine ja õppuste läbiviimine

2.4. Võimaluste loomine ja kaasa aitamine merepääste- ja kaitseliidu üksuste tekkeks

4.9. Vilsandi

Hetkeolukord

Vilsandi saar on Kihelkonna valla saareline osa, ümbritsetuna madalast merest – Kihelkonna valla ainuke asustatud saar, mille pindala on 8,9 km² ja merepiiri pikkuseks 27 km. Kihelkonna valla elanike registrisse on Vilsandi külla 01.10.2014. aasta seisuga kantud 23 inimest. Hetkel on saarel alalised töökohad vaid Vilsandi Ilmajaamas. Vilsandi külas on 115 kinnistut, neist hoonestatud kinnistuid 38, millest eravalduses 34. Suvekuudel külastab saart ligi 4000 loodusturisti ca 30 riigist.

Vilsandi saare kogukond 32 talupidamisega ja veidi alla 200 elanikuga kujunes välja 19. saj. II poolel. II Maailmasõja käigus ja järgnenud keerulistel aegadel lahkus suur osa kogukonnast välismaale ja mujale Eestisse. Saarel toimib peamiselt suveasustus, osaliselt on kadunud kunagine elulaad ja varasemad tööpaigad.

Vilsandi saar on atraktiivne ja hea elamispaik oma pehme merelise kliimaga. Baltimaade vanimast Vaika Linnukaitsealast on aastate jooksul välja kasvanud Vilsandi Rahvuspark rikkalike Natura 2000 liikide ja elupaikadega. Samuti on ta tunnustatud rahvusvahelise märgalana. Endine rikkalik kultuuripärand ja kaunid loodusvaated paeluvad loodusturiste.

Vilsandi saarega on püsiühenduse lahendanud Kihelkonna vald. Paatidega randumiseks on Vikati sadam koos ujuvkaiga Vilsandi liinilaeva tarvis. Vilsandi saarel asuv Vikati sadam on RMK haldusalas.

Saarel on renoveeritud elektriliine, kuid üle laidude tulev paljasjuhtmeline elektriliin on langenud tormidega rivist välja. Laidudepealne õhuliin tuleks asendada maa-aluse kaabliga, et vähendada ka lindude hukkumist vastu traate. Vilsandil on välja kujunenud oma ajalooline teede võrk, mis on praeguseks rahuldavas olukorras.

Saarel on valla ja avalikus kasutuses olevaid erateid kokku 6,4 km. Saarel on kaasaegne teehitus- ja hooldustehnika. 2014. aasta lõpuks on saarel tehnika (ka päästetehnika) hoiuks ehitatud hoone "Krati pesa". Maastikuhoolduse tarvis tuuakse karjatusperioodiks saarele umbes 2000 lammast.

Renoveeritud on suur osa tuletornilinnaku hoonetest.

Põhiprobleemid

1. Veetee ja sadamad ei vasta tänapäeva liinilaeva nõuetele.
2. Vikati sadama kasutus seoses Kuusnõmme lahe jääs olekuga lühiajaline.
3. Kruusateede korrashoid, puudub kruusakarjäär.
4. Voolukatkestused tekitavad kogukonnale suurt kahju (küttesüsteemid, veesüsteemid).
5. Vilsandi tuletorn, vaatetornid (endised piirivalvetornid) kehvast olukorras, küllastajatele suletud.

6. Puudub kogukonna koosviibimise koht ürituste tarvis.
7. Puuduvad infotahvlid kultuurilooliste objektide ja vaatamisväärsuste juures.
8. Jäätmete hulk suvekuudel suur.
9. Loodustulekahjude kustutamiseks puudub vajalik tehnika.
10. Vabatahtlik päästevõimekus kohapeal.

Arengueesmärgid

1. Üldkasutatavad teed on heas korras.
2. Veetee on ohutu, sadamad nõuetele vastavad.
3. Loodud on head võimalused töökohtade tekkeks – stabiilne elektrivarustus, kiire andmeside.
4. Jäätmeid veetakse kokkupressitult.
5. Korrastatud, remonditud ja viidatud vaatamisväärsused (ka vaatetornid) on külastajatele avatud.
6. Väljaehitatud külaväljak koos kaasaegse ruumikasutusega pakub väga head kooskäimise võimalust.
7. Turvalist kodanikukaitset kindlustavad maa- ja merepäästeüksused.

Riigi ja kohaliku omavalitsuse eesmärgid Vilsandi kui püriasustusega väikesaare haldamisel

1. Säilitatud on püriasustus ja toetatud saare arengu- ning omavalitsuslikku suutlikkust.
2. Püsielanikkonnale on loodud töökohad ja toimetulekuvõimalused.
3. Tagatud on esmatähtsate avalike teenuste kättesaadavus (korrakaitse- ja päästeteenistus, joogivesi, post- ja elektronside, elektrivarustus, transpordiühendus, alus- ja põhiharidus).
4. Säilitatud on saare elulaadi omapära ja kultuuri järjepidevus.
5. Säilitatud ja kaitstud on väikesaarele iseloomulik maastikuilme ja looduskeskkond.
6. Püsielanike tegevus ja huvid on seotud territoriaalmere ja riigipiiri kaitse ning keskkonnahoiu riiklike vajadustega.

Ülesanded ja tegevused eesmärkide saavutamiseks

1. Transport

- 1.1. Vikati-Papissaare sadamate rekonstrueerimine
- 1.2. Vikati-Papissaare veetee süvendamine ja tähistamine
- 1.3. Põhjakaldale randumiskoha ehitamine
- 1.4. Põhjakaldale avalikus kasutuses oleva tee ehitamine

- 1.5. Külateede kapitaalremont
- 1.6. Avalikus kasutuses olevatel teedel sõidukoridoride lahtihoidmine
- 1.7. Kruuskarjääri avamine

2. Pääste

- 2.1. Päästevõimekuse suurendamine nii maal kui merel, saarel sellekohaste õppuste läbiviimine vähemalt üks kord aastas
- 2.2. Loodustulekahjude kustutamiseks vajaliku tehnika soetamine
- 2.3. Päästetehnikale sobilike juurdepääsuteede rajamine
- 2.4. Kaevu ja pumbamaja rajamine Koolipapa kinnistule kustutusvee mahutite täitmiseks ja päästevarustuse pesemiseks

3. Muu

- 3.1. Vaatetornide ja tuletorni remontimine ja külalistele avamine
- 3.2. Külaväljaku ja ühiskasutuses olevate ruumide välja ehitamine (rentimine)
- 3.3. Avalike väliürituste läbiviimiseks vajaliku inventari ostmine (pingid, toolid, lauad, valgustus, helitehnika)
- 3.4. Jäätmepressi tööle rakendamine
- 3.5. Kultuurilooliste teabetahvlite paigaldamine
- 3.6. Paljasjuhtmelistele elektriliinide viimine kaablisse koostöös AS Eesti Energiaga
- 3.7. Andmeside kiiruse suurendamine koostöös ettevõtjatega

LISA 1. Kihelkonna valla asustus ja külad



LISA 2. Elanike arv Kihelkonna valla külades

Elanike arv Kihelkonna valla külades seisuga 01.01.2014:

Küla	Elanike arv
Abaja	5
Abula	5
Karujärve	0
Kallaste	13
Kalmu	5
Kehila	6
Kihelkonna alevik	364
Kiirassaare	0
Kotsma	7
Kuralase	2
Kuremetsa	3
Kurevere	7
Kuumi	12
Kuusiku	4
Kõruse	10
Kõõru	10
Liiva	12
Loona	8
Lätiniidi	5
Läägi	5
Metsaküla	1
Mäebe	2
Neeme	5
Odalätsi	4
Oju	13
Pajumõisa	29
Pidula	19
Rannaküla	1
Rootsiküla	37
Sepise	2
Tagamõisa	7

Tammese	3
Tohku	2
Undva	9
Vaigu	1
Varkja	2
Vedruka	17
Veere	32
Viki	44
Vilsandi	21
Virita	26
Üru	10
KOKKU	770

LISA 3. Arengukava investeringute plaan

TEGEVUS	MAKSUMUS						FINANTS.
							ALLIKAS
	KOKKU	2014	2015	2016	2017	2018	
4.1 Külaelu ja kodanikualgatuslik tegevus							
Tunnustatud kogukonnaköögi rajamine Loode-Saaremaa Jahimeeste Seltsimajja	32 000	16 000	16 000				EL struktuuri-fondid, MTÜ
4.2 Haridus							
Koolihoone kütmise üleviimine taastuvressursile	24 000			12 000	12 000		Vallaeelarve, EL struktuurifondid
4.3 Noorsootöö, kultuur, sport ja vaba aeg							
Papissaare sadamasse sadama ajalugu kajastava infostendi rajamine	1 600				1 600		EL struktuurifondid
Papissaare sadamasse muuseumi rajamine	6 400				6 400		EL struktuurifondid
4.4 Sotsiaalhoolekanne ja tervishoid							
Kihelkonna hooldekodu kaasajastamine ja laiendamine	2 600 000			1 000 000	1 000 000	600 000	Vallaeelarve, EL struktuurifondid
Vallale vajaliku (valla asutuste) tööjõu kindlustamiseks munitsipaalfondi rajamine - korterite soetamine ja renoveerimine	13 000						Vallaeelarve vajaduse tekkimisel

4.5 Ettevõtlus, turism ja puhkemajandus							
Puhkeala müüa arendamine koostöös MTÜ Pidula Rand	66 000			66 000			Vallaelarve, EL struktuurifondid, MTÜ
Jaagarahu puhkeala arendamine	101 000			51 000	50 000		Vallaelarve, EL struktuurifondid, MTÜ
Abaja lahe puhkeala arendus	111 000			8 200	46 000	46 000	Vallaelarve, EL struktuurifondid
Külaväljakute ehitamine Kõruse, Abula, Kallaste, Kõõru, Undva ja Veere külas							Vallaelarve, EL struktuurifondid
Avaliku söögikoha rajamine Kihelkonna alevikku		täidetud					Vallaelarve
Loona külas hülgeküttide asulapaiga teemapargi rajamine	4 000	2 000	2 000				RMK, EL struktuurifondid
Vana rannamaantee arendamine turismiteeks Kihelkonna - Kiirassaare - Elda tee	20 000		7 000	7 000	6 000		EL struktuurifondid
Kergliiklustee Pidula - Kõõru	9 000						Vallaelarve
Tagamõisa poolsaare nn. Undva ringi turismitee parandus	2 500	2 000					EL struktuurifondid
4.6 Loodus- ja keskkonnakaitse							
Jahimeeste Seltsimaja ehitus	380 000	11 400	11 400	11 400			EL struktuurifondid, MTÜ
4.7 Teed ja tänavad							
Tänavavalgustuse ehitamine Kadaka tänavale	6 800				6800		Vallaelarve

Tänavavalgustuse ehitamine Staadioni tänavale (2019)	7 200						Vallaeelarve
Tänavavalgustuse ehitamine Minnuse tänavale	13 200				13200		Vallaeelarve
Tänavavalgustuse ehitamine Sarapiku tänavale(2019)	7 200						Vallaeelarve
Tänavavalgustuse ehitamine Pähkli tänavale (2019)	9 600						Vallaeelarve
Tänavavalgustuse ehitamine Virita külla (2019)	28 600						Vallaeelarve
Kruuskattega teede rekonstrueerimine: eelistatud kauplusauto- ja postiautoring	60 000	15 000	15 000	15 000	15 000		Riigieelarve
Intensiivsema liiklusega teelõikude ja tänavate tolmuwabakatte ehitamine (Veere küla 139m)	1 320	täidetud					Vallaeelarve
Intensiivsema liiklusega teelõikude ja tänavate tolmuwabakatte ehitamine (Minnuse tn 515m) (2019)	4 900						Vallaeelarve
Intensiivsema liiklusega teelõikude ja tänavate tolmuwabakatte ehitamine (Sarapiku tn 275m) (2019)	2 600						Vallaeelarve
Intensiivsema liiklusega teelõikude ja tänavate tolmuwabakatte ehitamine (Pähkli tn 342m) (2019)	3 250						Vallaeelarve

Intensiivsema liiklusega teelõikude ja tänavate tolmuvaakate ehitamine (Kadaka tn 400m) (2019)	3 800						Vallaeelarve
Papissaare munakivitee rekonstrueerimine	640 000			300 000	340 000		EL struktuurifondid
4.7 Sadamad ja lautrikohad							
Papissaare Kalasadama (II kai) detailplaneeringu koostamine/ rekonstrueerimine	300 000		21 800	21 500			EL struktuurifondid, erakapital
Papissaare-Vikati sadamate rekonstrueerimine	1 300 000	433 333	433 333	433 333	433 333		Riigieelarve
Veere Vanasadama välja-arendamine. Kala esmatöötuse arendamine	511 000	68 000	68 000	68 000			EL struktuurifondid, erakapital
4.7 Soojamajandus ja energia							
Vallamaja ümberkolimine (rahvamajja?)	9 600						Vallaeelarve
Hoonete Kiriku 2/2A kütmise üleviimine taastuvressursile	1 000						Vallaeelarve
4.7 Veevarustus ja kanalisatsioon							
Veere küla veevarustusprojekti elluviimine	249 000		13 000	118 000	118 000		Ühtekuuluvusfond, vallaeelarve
4.9 Vilsandi							
Külaväljaku väljaehitamine	1 800			1 800			Vallaeelarve, EL struktuurifondid