

# **SALME VALLA ARENGUKAVA**

**2015-2018**

Vastu võetud Salme Vallavolikogu 25. novembri 2014 määrusega nr 14

## Sissejuhatus

Vastavalt Kohaliku omavalitsuse korralduse seadusele on valla arengukava dokument, mis sisaldab omavalitsusüksuse majandusliku ja sotsiaalse olukorra ning keskkonnaseisundi analüüsi, pikemaajalise tegevuse kavandamise ning edasise arengu suundi ja eelistusi. Arengukava on aluseks:

- 1) valla eelarve koostamisele;
- 2) investeringute kavandamisele ja nende jaoks rahaliste ja muude vahendite taotlemisele, sõltumata nende allikast;
- 3) laenude võtmisele ja võlakirjade emiteerimisele eelarveaastast pikemaks perioodiks.

Kehtiv arengukava peab mis tahes eelarveaastal hõlmama vähemalt nelja eelseisvat eelarveaastat. Kui vallal on pikemaajalisi kohustusi või neid kavandatakse pikemaks perioodiks, tuleb arengukavas esitada andmed arengukava kehtivusaega ületavate kohustuste kohta.

Arengukavaga seotud dokument on valla eelarvestrateegia.

Lähtudes kohaliku omavalitsuse korralduse seaduse (KOKS) § 37 lõikest 1 peab vallal olema arengukava ja eelarvestrateegia, mis on aluseks eri eluvaldkondade arengu integreerimisele ja koordineerimisele.

KOKS § 37<sup>2</sup> lõike 3 kohaselt peavad arengukava ja eelarvestrateegia hõlmama iga aasta 15. oktoobri seisuga vähemalt nelja eelseisvat eelarveaastat ning lõike 7 kohaselt peavad arengukava ja eelarvestrateegia olema vastu võetud enne eelseisva aasta eelarve vastuvõtmist.

Arengukava koostamine toimub koostöös vallavalitsuse ja valla allasutuste spetsialistidega ajurünnakute ja probleemianalüüside abil. Samuti võetakse arvesse järgmiseid vallas koostatud või koostamisel olevaid arengukavasid:

1. Salme lasteaia arengukava,
2. Salme Põhikooli arengukava,
3. Rahuste küla arengukava,
4. Tiirimetsa piirkonna arengukava,
5. Anseküla piirkonna arengukava,
6. EELK Anseküla koguduse arengukava,
7. Salme valla ühisveevärgi ja -kanalisatsiooni arengukava,
8. Salme valla soojamajanduse arengukava,
9. Salme valla kultuuri arengukava.

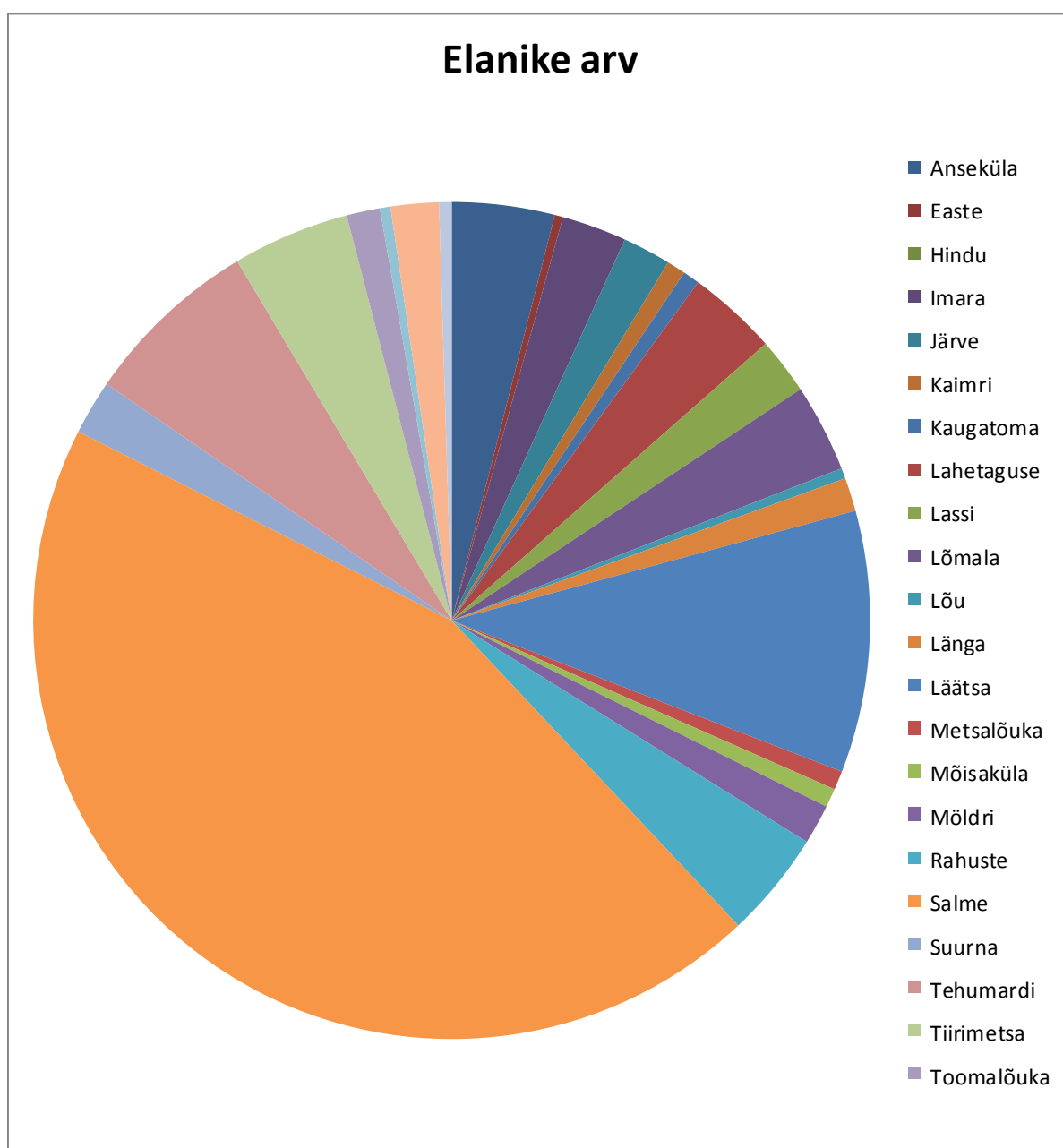
Arengukava koostamist koordineerib vallavanem Kalmer Poopuu.

## Lühiülevaade vallast

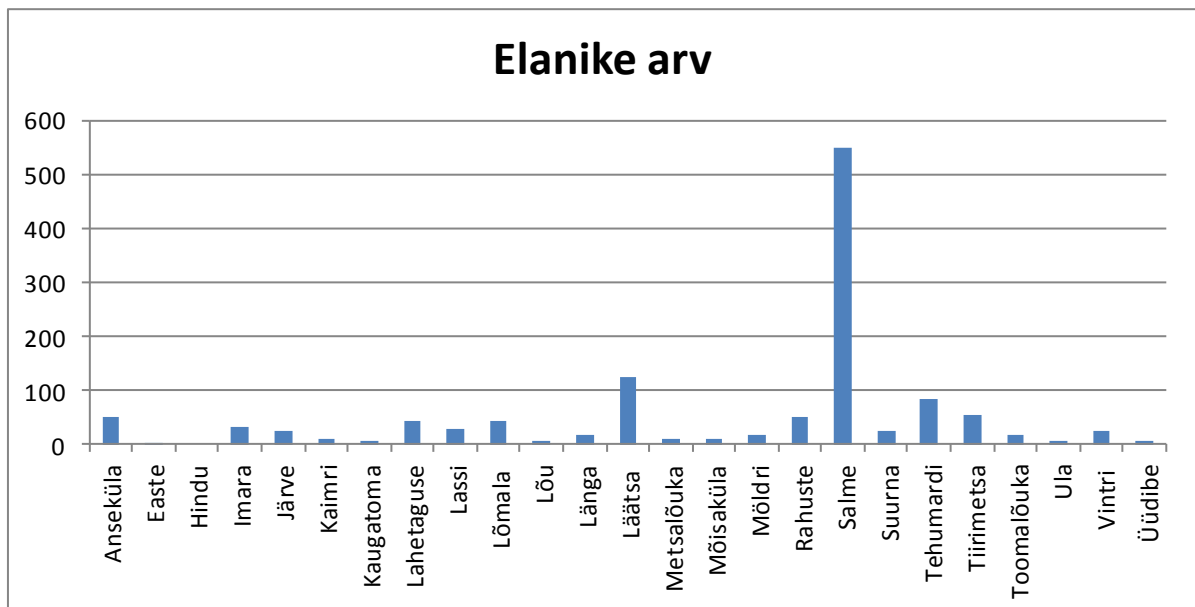
Salme vald asub Saaremaa lääneosas Sõrve poolsaare kaelal. Valla keskus – Salme alevik, asub Kuressaarest 19 km kaugusel. Salme vald on oma pindalalt - 115.1 km<sup>2</sup>, Saare maakonna väiksemaid valdu. Salme vald piirneb idas Liivi lahega ja läänes Läänemerega. Merepiiri läänes ilmestavad Lahetaguse ja Möldri laht, Kriimi ja Ooslamaa saar ning mitmed väiksemad poolsaared ja saarekesed. Suurim vooluveekogu on Salme jõgi, mis ühendab Suure-Katla ja Ariste lahe.

Rahvaarvult on vald maakonnas keskmiste seas - 01.01.2014 seisuga oli vallas 1243 elanikku. Turismihooajal kasvab valla rahvaarv oluliselt puhkajate, nii eestlaste kui välismaalaste, arvel.

Vallas on üks alevik – Salme ja 24 küla. Üle kolmandiku elanikest elab Salme alevikus, suuremad külad on Läätsa, Tehumardi, Tiirimetsa, Anseküla, Rahuste, Lahetaguse ja Lõmala.

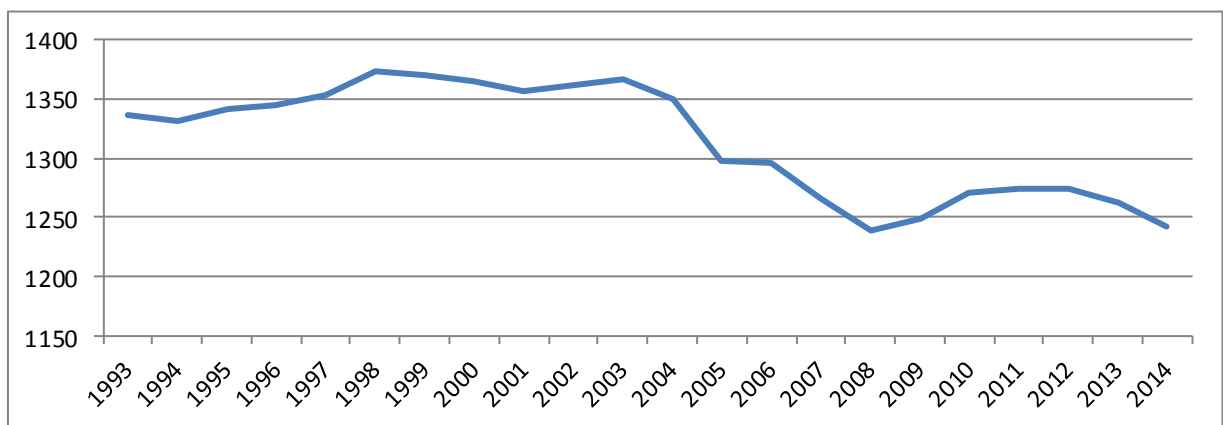


Joonis 1. Elanike arv Salme valla külades

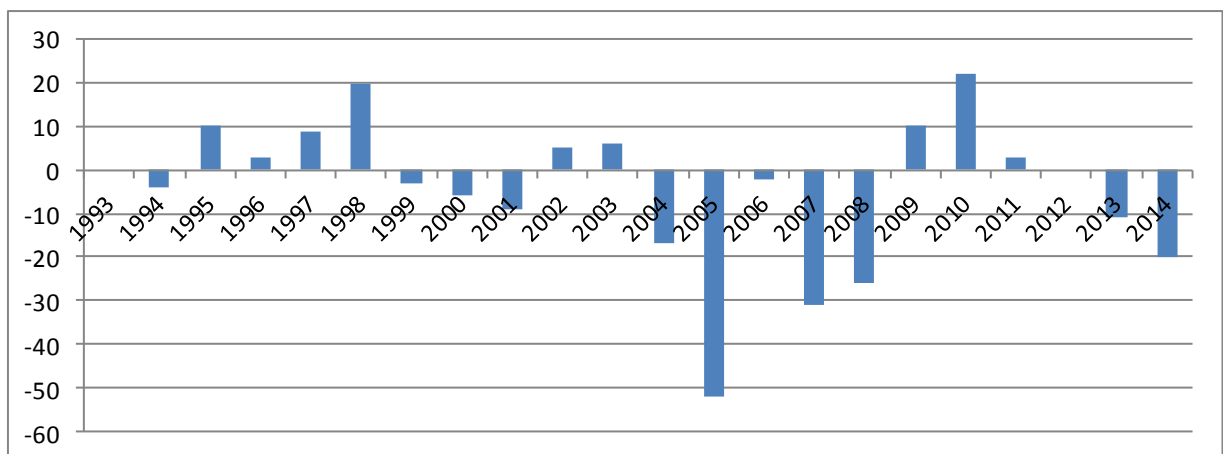


Joonis 2. Elanike arv Salme valla külates 01.01.2014

Valla elanike arv on aastate lõikes nii suurenenud kui vähenenud, kuid üldiselt näitab kahanemise tendentsi.

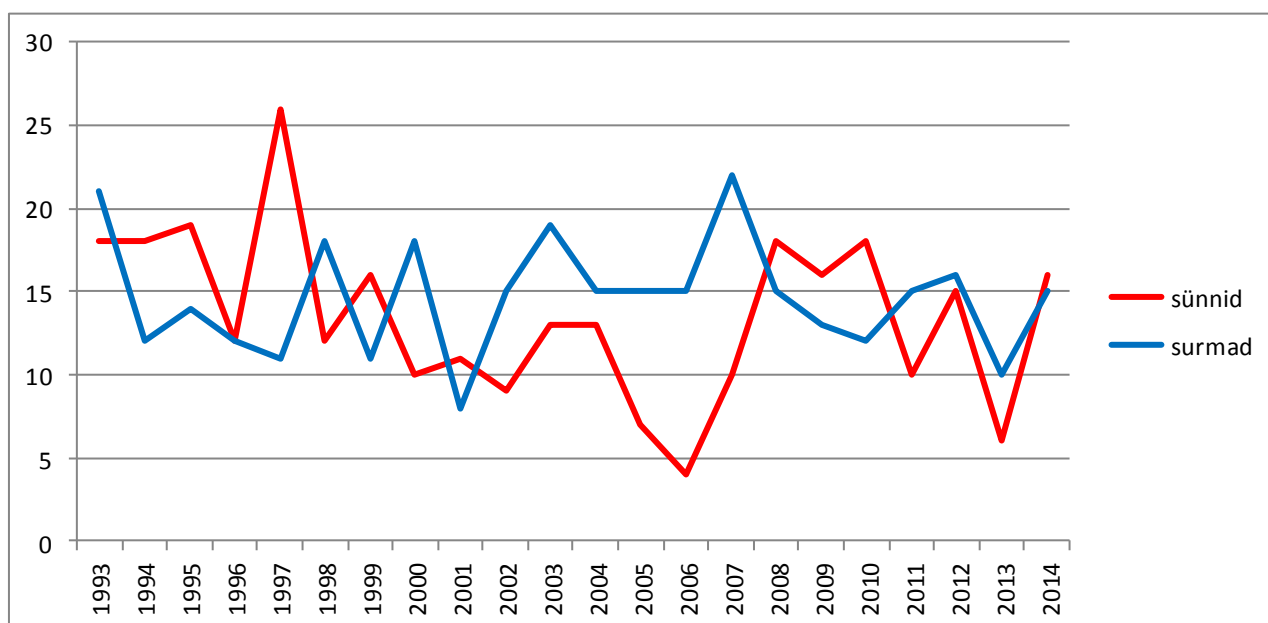


Joonis 3. Elanike arv Salme vallas 1993-2014

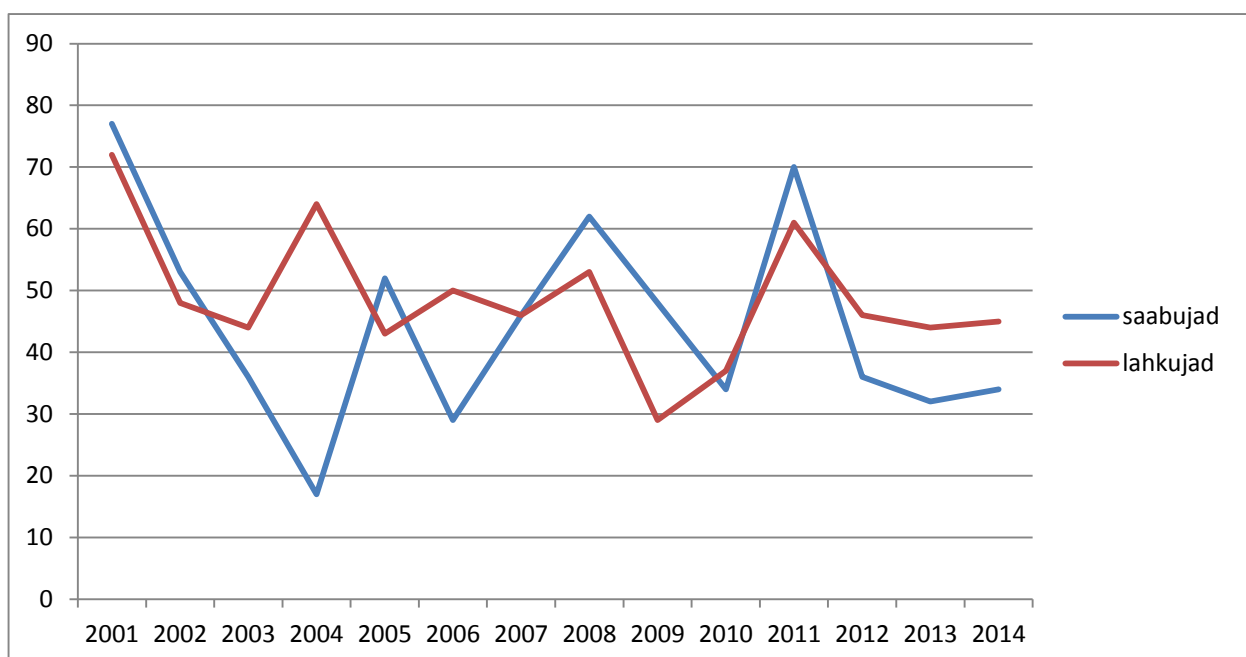


Joonis 4. Rahvastiku arvu muutus 1993-2014 (iive + rändesaldo)

Elanikkonna arvu muutus lähtuvalt loomulikust iibest ja rändesaldost iseloomustavad järgmised diagrammid:



Joonis 5. Sünnid ja surmad Salme vallas 1993-2014



Joonis 6. Saabujad ja lahkujad Salme vallas 2001-2014

Salme valla elanike tööhõivet iseloomustab tihe seotus Kuressaare linna ja Kaarma vallaga ning vähene sõltuvus üksikutest suurematest tööandjatest.

Kuressaare linn on Salme valla elanike jaoks oluline pendelrände sihtkoht (töökoht, kool), kuna linna lähedus võimaldab hästi edasi-tagasi liikuda ning ühiskondlik transpordiühendus on samuti suhteliselt hea.

Samas on Salme vald oma tagamaa ja naabervaldade jaoks tõmbekeskuseks (kool, lasteaed, töökoht, perearst).

Salme valla tööealisest isikutest töötavad seisuga 01.01.2014 oma vallas 138 (ca 18%). Salme valla territooriumil on töökohti 174, sh oma valla inimesed 138, s.o 79%. Teistest valdadest käib Salme vallas tööle kokku 36 inimest.

Suurimad tööandjad on vallavalitsus koos allasutustega ja AS Läätsa Kalatööstus. Ettevõtlusaktiivsus on madal. Suurem osa vallas tegutsevast ettevõttest kuulub kaubandus-teenindussfääri, teised tähtsamad tegevusalad on kalapüük ja -töötlemine ning puidu töötlemine. Põllumajandus on suhteliselt nõrgalt arenenud. Tänu väga pika merepiiri olemasolule on vallas häid eeldusi turismi arendamiseks, eriti loodusturismi, jahi, kalastuse, ökoturismi, lühiajalise puhkuse võimaldamiseks. Salme valda jääb nii saarlaste kui külaliste populaarseim lühiajalise puhkuse veetmise paik Järve rand.

Sotsiaalsetest riskirühmadest tegeldakse enim lastega/noortega (0-18 aastased lapsed moodustavad 20% valla rahvastikust) ja vanuritega (pensionärid moodustavad 22% valla rahvastikust). Laste toetamine toimub peamiselt lasteaija ja kooli kaudu. Arstiabi saab vallas Salme perearstikeskusest. Toimetulekuraskustega ja/või peavarju kaotanud inimestele on olemas sotsiaalkorter Läätsal.

Haridusasutustest on vallas Salme Lasteaed ja Salme Põhikool. Lasteaia hoone rekonstrueeriti 1996. aastal, tegemist on ühe kaasaegseima lasteaiaga Saare maakonnas. Salme Põhikool avati 1988. aastal, kooli materiaali-tehniline baas on suhteliselt hea.

Kultuurielu keskusteks on vallas Salme kultuurimaja ja raamatukogu, samuti Tiirimetsa Kodukultuuri Seltsile "Küünal" tasuta rendile antud endine Tiirimetsa koolimaja ning Rahuste seltsimaja ja Anseküla seltsimaja. 330-kohaline Salme kultuurimaja valmis 1973. aastal ja see renoveeriti aastal 2012. Kultuurimaja pakub erinevaid ajaveetmisvõimalusi. Raamatukogus töötab avalik internetipunkt. Vabaõhuürituste pidamise paigaks on kujunenud heakorrastatud puhkeala Salme rannapargis, kuhu on püstitatud vabaõhulava.

Kolmanda sektori aktiivsemad esindajad on Tiirimetsa Kodukultuuri Selts "Küünal", Rahuste Külaselts, Anseküla Põllumeeste Selts, Sõrvemaa Pärimuse Selts.

Usuühinguid on üks - Eesti Evangeelse Luterliku Kiriku Anseküla Maarja kogudus. Koguduse arengukava 2004-2013 kohaselt on koguduse prioriteedid lähiaastatel liikmeskonna säilitamine, laste- ja noortetöö ning diakooniatöö, uue pühakoja ehitamine Salme alevikku; koostöö edendamine kohaliku omavalitsusega ja sõpruskogudustega. Soovitakse korrastada ja aktiivsesse kasutusse võtta Tiirimetsa kirik. Samuti heakorrastada ja Anseküla endine kirikuplats ning kasutada seda muusikaürituste korraldamiseks.

Suurt tähelepanu pööratakse vallas spordile. Loodud on mittetulundusühing kogu valla spordielu korraldamiseks ja finantseerimisallikate leidmiseks. Peale Salme Põhikooli juures olevate spordirajatiste on Salme alevikus täismõõtmetega jalgpallistaadion ja tenniseväljak.

Valla territooriumil kulgeb 70,8 km riigimaanteed ja 44,4 km kohalikke (munitsipaalomandisse taotletud) maanteed. Riigimaanteedest on mustkate Kuresaare-Sääre ja Mustjala-Kihelkonna-Tehumardi maanteedel ning osaliselt Rahuste-Kaunispe teel. Valla hallatavatest teedest on mustkatte all 4,8 km. Seetõttu peamised teedega seotud probleemid ongi teede jooksev remont ja suur kruusateede osatähtsus,

mis külasid läbivatel lõikudel tekitab suvel tolmuprobleemi. Valla hallata on ka 3,2 km tänavaid Salme alevikus.

Merele ligipääsuks on Salme valla ranna-alade osaüldplaneeringuga reserveeritud avalikult kasutatavatena Lõmala ja Labuna paadisadama ning Lahetaguse (2 kohta), Anseküla, Kaugatoma ja Tehumardi rannalautrimaad. Peale nende on osaüldplaneeringu kaardile kantud veel 11 lautrit eramaadel.

Salme valla kaetus kõrgepingeliinidega (35 kV ja 10 kV) on hea. Elektrivarustuse suurimaks probleemiks pinge halb kvaliteet ja alajaamadest kaugelasuvate väiketarbijate elektrienergiaga varustamine. Tänavavalgustus on olemas ca 3 km ulatuses Salme alevikus ja Läätsal.

Tsentraalne soojusega varustamine vallas on pidevalt vähenenud. 2.6 MW Salme katlamaja kasutab ca 20% oma võimsusest küttes vaid aleviku ühiskondlikke hooneid ja 2 korterelamut. Kütusena on kasutatud katlamajas kivisütt ja puidujäätmeid, soojamajanduse kaasajastamisel on toimunud üleviimine põlevkiviõlile.

Ühisveevärk on Salme alevikus jõest Sõrve poolses osas täielikult välja ehitatud ja jõest Kuressaare poolses osas osaliselt.

Seoses uue puurkaev-pumpla rajamisega Tehumardi külasse on alevikus olemas kvaliteetne joogivesi, mis vastab kehtestatud nõuetele. Salme-Läätsa veetrassi rajamisega on garanteeritud kvaliteetne joogivesi ka Läätsa külas. Varem alevikule vett andnud Kaali pumpla on rekonstrueeritud 2010. aastal ja arvatud reservi. Väiksem ühisveevärk eksisteerib Tiirimetsa külas.

Ühiskanalisatsioon funktsioneerib Salme alevikus ja Läätsa külas. Seal on kanalisatsioonivõrguga ühendatud kortermajad, ühiskondlikud- ja ärihooned.

Eramajade osas on ühiskanalisatsiooniga liitumispunktid väljaehitatud Salme alevikus Liiva, Kastani, Mere ja osaliselt Aia ja Kasekese tänavatel ning Sõrve mnt-l. Salme alevikust suunatakse reovesi reoveepumpla kaudu Läätsa reoveepuhastisse. Läätsal juhitakse reovesi samasse puhastisse isevoolse kanalisatsioonitrassi abil. Läätsa reoveepuhasti rekonstrueerimine lõpetati 2010. aastal.

Korraldatud jäätmevedu Salme alevikus ja Läätsa külas toimib vastavalt OÜ-ga Prügimees sõlmitud lepingutele. Ohtlike jäätmete kogumispunkt vallas puudub.

Valla piirides on neli kaitseala, neist kaks on kinnitatud kaitse-eeskirjaga: Viieristi looduskaitseala (osaliselt Torgu vallas) ja Kaugatoma - Lõu maastikukaitseala ning kaks kinnitamata kaitse-eeskirjaga: Järve maastikukaitseala (osaliselt Kaarma vallas) ja Ooslamaa looduskaitseala. Kaitstavaid looduse üksikobjekte on üks - Sepa Suurkivi Lahetaguse külas.

Salme valla eripäraks on rohkete Teise maailmasõjaga seotud ajaloomälestiste esinemine - kokku 7 objekti, mis on rohkem kui üheski teises vallas Saaremaal. Enamasti on tegemist II maailmasõjas hukkunute ühishaudadega, tuntuim neist on Tehumardi II maailmasõjas hukkunute ühishaud koos kunstimälestisena kaitstava memoriaaliga.

## Arengueeldused ja kitsaskohad

	<i>Arengueeldused</i>	<i>Kitsaskohad</i>
<b>Haridus</b>	<ul style="list-style-type: none"> <li>– Kooli ja lasteaia hea materiaal-tehniline baas.</li> </ul>	<ul style="list-style-type: none"> <li>– Laste arvu langus, mis võib nõuda ümberkorraldusi lasteaia ja kooli töös.</li> </ul>
<b>Kultuur, sport ja vaba aeg</b>	<ul style="list-style-type: none"> <li>– Võimaluste olemasolu harrastustega tegelemiseks.</li> <li>– Kultuuri- ja sporditraditsioonid.</li> <li>– Materiaalne baas kultuuri- ja spordirajatiste näol.</li> <li>– Tegutsev EELK Anseküla Maarja Kogudus.</li> </ul>	<ul style="list-style-type: none"> <li>– Täiendavaid investeeringuid vajav kultuurimaja.</li> </ul>
<b>Loodusressursid ja keskkond</b>	<ul style="list-style-type: none"> <li>– Erinevate looduslike ressursside (kala, puit, ulukid) olemasolu.</li> <li>– Atraktiivne ja mitmekesine ulatuslik rannikuala.</li> <li>– Pärandkoosluste majandamise toetamine riigi poolt.</li> </ul>	<ul style="list-style-type: none"> <li>– Jäätmemajandus puhkepiirkondades ranna-aladel</li> <li>– Järve puhkepiirkonna madal koormustaluvus.</li> </ul>
<b>Majandus ja juhtimine</b>	<ul style="list-style-type: none"> <li>– Hooajalise sisserände suurenemine suviste puhkajate näol, mis pikemas perspektiivis elavdab valla teenustesektorit.</li> <li>– Pikaajalised kalandustraditsioonid.</li> <li>– Väikesadamad, lautrikohad.</li> <li>– Kuressaare lähedus – suurem võimalus Salme valla elanikel leida tööd ning säilitada elukoht maal.</li> <li>– Võimalused erinevate puhkeviiside arendamiseks.</li> </ul>	<ul style="list-style-type: none"> <li>– Elanike madal ettevõtlusaktiivsus.</li> <li>– Monofunktsionaalsuse oht.</li> <li>– Kuressaare lähedus – oht muutuda vaid „õomajaks“.</li> <li>– Turistide teenindamine väljakujunemata, ei suudeta pakkuda piisavalt võimalusi ja tegevusi turisti pikemaajaliseks kohalviibimiseks.</li> </ul>
<b>Sotsiaalhoolekanne ja tervishoid</b>	<ul style="list-style-type: none"> <li>– Suur tähelepanu lastele.</li> <li>– Arenev vanurite avahooldus.</li> <li>– Noortekeskuse olemasolu.</li> <li>– Perearsti olemasolu kohapeal.</li> <li>– Eeldus koduõenduse arengule.</li> <li>– Toimiv kogukonnatöö.</li> </ul>	<ul style="list-style-type: none"> <li>– Noorte väljaränne.</li> <li>– Spetsialistide puudus.</li> <li>– Elanikkonna madal haridustase.</li> <li>– Valla elanikkonna madal aktiivsus/enesealgatus.</li> <li>– Mitteaktiivse elanikkonna suur osakaal.</li> </ul>
<b>Tehniline infrastruktuur</b>	<ul style="list-style-type: none"> <li>– Hoogustuv ehitustegevus.</li> <li>– Tihe teedevõrk.</li> <li>– Lautrid ja paadisadamad.</li> <li>– Hea tuuleressurss elektrienergia tootmiseks.</li> <li>– Interneti püsühenduse arendamisvõimalused Salme alevikus.</li> <li>– Looduslikult kaitstud põhjavesi.</li> <li>– Hästi töötav reoveepuhasti Läätsal.</li> </ul>	<ul style="list-style-type: none"> <li>– Kruusateede suur osatähtsus.</li> <li>– Jalgrattateede puudumine.</li> <li>– Elektrivarustuse puudumine või madal kvaliteet valla äärealadel.</li> <li>– Pinge kvaliteet elektrivõrkudes.</li> <li>– Vananenud puurkaevud.</li> <li>– Souldunud põhjavee laialdane esinemine.</li> <li>– Sadeveekanaliseerimise puudumine Salme alevikus.</li> <li>– Kohati amortiseerunud torustik.</li> <li>– Kanalisatsioonivõrgu puudumine Salme aleviku linnapoolses eramajade piirkonnas ja osaliselt Läätsa külas.</li> </ul>



## Visioon

**SALME VALD AASTAL 2018 ON MERELE AVATUD, MITMEKESISE ETTEVÕTLUSEGA ATRAKTIIVNE ELU- JA PUHKEPIIRKOND, KUS TURVALISELT ELAVAD KULTUURILEMBESED JA HARITUD INIMESSED.**

**SALME ALEVIK ON SÕRVE POOLSAARE MAJANDUSLIK JA KULTUURILINE KESKUS NING ARVESTATAV SPORDIKESKUS KOGU MAAKONNA ULTUSES.**

### **Strateegilised eesmärgid ja prioriteetsed tegevusvaldkonnad**

Tulenevalt püstitatud visioonist ning kasutamaks ära valla arengueeldusi, samas ka arvestades erinevate valdkondade tasakaalustamise vajadust, on Salme valla jätkusuutlikuks arenguks lähimaks aastakümneks püstitatud kolm strateegilist eesmärki. Eesmärkide saavutamine toimub läbi viie prioriteetse – valla arengu seisukohast olulisima, tegevusvaldkonna.

**Eesmärk 1: Salme vallas on atraktiivne elu- ja puhkekeskkond, mis kinnistab noori ja toob valda uusi elanikke.**

Tegevusvaldkond 1: Ranna-alade arendamine.

Tegevusvaldkond 2: Tehnilise infrastruktuuri kaasajastamine Salme - Läätsa tiheasustusosal.

**Eesmärk 2: Salme vald on arenenud ettevõtlusega võimalusterohke kalandus-, turismi ja –rekreatsioonipiirkond, kus elanikele on piisavalt töökohti.**

Tegevusvaldkond 1: Ranna-alade arendamine.

Tegevusvaldkond 3: Valla efektiivne ja laiapõhjaline juhtimine, maine kujundamine.

**Eesmärk 3: Salme kogukonna liige on aktiivne ja haritud, ta väärtustab kohalikku kultuuri, traditsioone ja ajalugu.**

Tegevusvaldkond 4: Sotsiaalse turvalisuse tagamine.

Tegevusvaldkond 5: Kultuuri- ja sporditöö edendamine ning mitmekesistamine.

Tegevusvaldkond 6: Kvaliteetse hariduse võimaldamine vallas.

# Ülesanded prioriteetsete tegevusvaldkondade kaupa

## Tegevusvaldkond 1: Ranna-alade arendamine.

Salme valla ruumilise arengu peamine probleemide ring on koondunud valla ranna-aladele, mis kujutavad endast nii kriitilise tähtsusega looduslikku-, kui ka olulist sotsiaal-majanduslikku puhke ja elamumajanduse (asustuse) ressursi ning tekitavad huvide konflikte. Rannikupiirkondadele on koondunud arendushuvi elamuehituse ja turismi potentsiaali ärakasutamiseks. Ressursside keskkonnasäästliku kasutamise ühe meetmena on koostatud Salme valla ranna-alade osaüldplaneering, mis on kohaliku elu suunav töövahend ning väljendab elanike, huvigruppide ja organisatsioonide soovi, tahet ja võimalusi kujundada oma valla ruumilist arengut.

Vastavalt ranna-alade osaüldplaneeringu seletuskirjale toimub selle elluviimine valla eelarve vahenditest, millele püütakse leida kaasfinantseerimise võimalusi välisfondidest ning eraarendajatelt. Lähitulevikus prioriteediks Salme rannikualal on munitsipaliseeritavate maade kasutuselevõtt ja teede korrashoid.

Kehtestatud Salme valla ranna-alade osaüldplaneering seab vallale lähiaastateks järgmised ülesanded:

1. Kohaliku teeregistri ja arengukava koostamine vastavalt Teeseadusele, millega seatakse prioriteedid ning eesmärgid teede rekonstrueerimiseks ja tolmuvaba katte alla viimiseks ning avalikuks kasutamiseks.
2. Läbirääkimiste pidamine ja kokkulepete saavutamine vastavalt Teeseadusele reserveeritud kergliiklustee trassile jäävate kinnistute omanike ning valdajatega trassi avalikuks kasutuselevõtuks. Esmajärjekorras peab tagama paadisadamate, lautrite, avaliku supelranna ja traditsiooniliste supluskohtade, avalike lõkke- ja telkimisplatside juurde viivate teede avaliku kasutamise võimaluse
3. Läbirääkimiste pidamine ja kokkulepete saavutamine Järve MKA-I asuvate kahe eravalduses oleva, kuid avalikult kasutatava parkla edaspidise kasutamise tingimustes kokkuleppimiseks.
4. Munitsipaliseeritavate puhke-, virgestus-, paadisadama- ja rannalautrimaade (Salme valla ranna-alade OÜP seletuskiri p. 8.2) kasutuselevõtmine detailplaneeringute kaudu, millega lahendatakse nende alade liiklus-, parkimis- ja jäätmeprobleemid ning tagatakse vaba juurdepääs.
5. Erinevatele fondidele ja programmidele projektide koostamine ning toetamine Salme valla ranna-alade OÜP-ga reserveeritud puhke-, virgestus-, paadisadama- ja rannalautrimaade arendamiseks.
6. Valla puhkekohtade, vaatamisväärsuste, sadamate ja lautrite varustamine viitadega ning infoga keelatud ja lubatud tegevuste kohta.

## Tegevusvaldkond 2: Tehnilise infrastruktuuri kaasajastamine Salme - Läätsa tiheasustusalal.

Salme alevik koos osaga Läätsa, Üüdibe ja Tehumardi külast on valla ainuke olemasolev ja perspektiivne tiheasustusala. See on teenindus-, äri- ja tootmiskeskus, kus elab üle poole valla rahvastikust. Piirkonna tähtsamaid arengutegureid on tehniline infrastruktuur - ühisveevärgi ja -kanalisatsiooni arendamise ja rekonstrueerimisega seotu, soojamajanduse korraldamine, jääk- ja õhureostuse vähendamine.

### Ülesanded:

1. Ühisveevärgi rekonstrueerimine ja laiendamine.

2. Ühiskanalisatsiooni rekonstrueerimine ja laiendamine.
3. Tänavavalgustuse rekonstrueerimine.
4. Soojamajanduse kaasajastamine, õhureostuse vähendamine.
6. Bussipeatuste rekonstrueerimine.

### **Tegevusvaldkond 3: Valla efektiivne ja laiapõhjaline juhtimine, maine kujundamine.**

Selleks, et vald oleks atraktiivne ettevõtjatele uute investeeringute toomisel siia, aga ka elukohana, on oluline hoida ja tõsta Salme valla positiivset mainet. Maine kujundamisel on oluline nii valla avatud ja kõiki huvigruppe kaasav juhtimine, kui ka valda tutvustavate esitlusmaterjalide (kaardid, kodulehekülg, voldikud) koostamine ja levitamine. Maine üks osa on ka valla üldine väljanägemine ja heakord.

Üha olulisem on projektide kirjutamise ja juhtimise oskus, et kaasata valla arenguks Euroopa Liidu Struktuurifondide raha. Projektide edukaks koostamiseks ja läbiviimiseks on vajalik koostöö vallavalitsuse, ettevõtjate ja kolmanda sektori vahel.

#### **Ülesanded:**

1. Ettevõtjate kaasamine valla arengu kujundamisse.
2. Valla traditsiooniliste ürituste jätkamine, uute, valda reklaamivate ürituste toetamine.
3. Koolituste korraldamine kohalikele elanikele, ettevõtjatele, MTÜ-dele.
4. Inimeste/ettevõtjate tunnustamine.
5. Valda tutvustava teabe ja reklaami koondamine, koostamine ja levitamine.
6. Ülevaate omamine valla vabadest tootmispindadest (hooned ja maa).

### **Tegevusvaldkond 4: Sotsiaalse turvalisuse tagamine.**

Sotsiaalse turvalisuse all mõistetakse üldist inimeste turva- ja kindlustunde olemasolu. Siia kuulub nii vanurite, töötute, lastega perede kui teiste riskigruppide toimetulek ja nende sotsiaalse tõrjutuse ärahoidmine/vähendamine, aga ka turvaline elukeskkond – võimalikult madal kuritegevus, ohutus teedel ja tänavatel, päästeteenistuse tegevusala, üldine heakord.

#### **Ülesanded:**

1. Valla heakorra parandamine.
2. Kolmanda sektori (MTÜ-d, külaseltsid, klubid jm) igakülgne toetamine ja innustamine.
3. Liiklusohutuse tõhustamine.
4. Teede jooksev remont ja hooldus .
5. Eakate toimetuleku tingimuste loomine avahoolduskeskuse töölerakendamise kaudu.
6. Perenõustamine koolituste kaudu.
7. Lastega perede toetamine.
8. Laste vaba aja sisustamine.
9. Mitmekesise ja noorte omaalgatusel põhineva noorsootöö toetamine.
10. Laste töökasvatuse ja kutsesuunitlusega tegelemine arvestades kohalikku perspektiivi ja ettevõtjate vajadusi, et kinnistada noori valda.
11. Töötute toetamine/suunamine toimetulekuõppe kaudu.
12. Põlvkondadevaheliste sidemete tugevdamine ühisürituste kaudu..
13. Kriisiabi süsteemi väljatöötamine.

14. Tugiisikute süsteemi käivitamine.
15. Valla poolt pakutavate avalike teenuste laiendamine.

### **Tegevusvaldkond 5: Kultuuri- ja sporditöö edendamine ning mitmekesistamine.**

Mitmekesine ja kõiki elanikkonna kihte haarav kultuuri- ja sporditöö on oluline vahend sidusa ja elujõulise kogukonna säilitamisel - loomisel. See tõstab inimeste elukvaliteeti ja üldist sotsiaalset aktiivsust ning on oluline ennetav vahend eriti noorte kuritegevuse vähendamisel.

#### **Ülesanded:**

1. Salme raamatukogu kaasajastamine.
2. Sportimisvõimaluste laiendamine ja mitmekesistamine.
3. Poistele sobiliku sportliku tegevuse (motosport, purjetamine, surfamine, ekstreemsport jm) leidmine ja toetamine.
4. Salme Kultuurimaja tehnilise seisundi parandamine.
5. Kohaliku ajaloo jäädvustamise ja eksponeerimise võimaluse loomine (muinaslaevade teemapark).

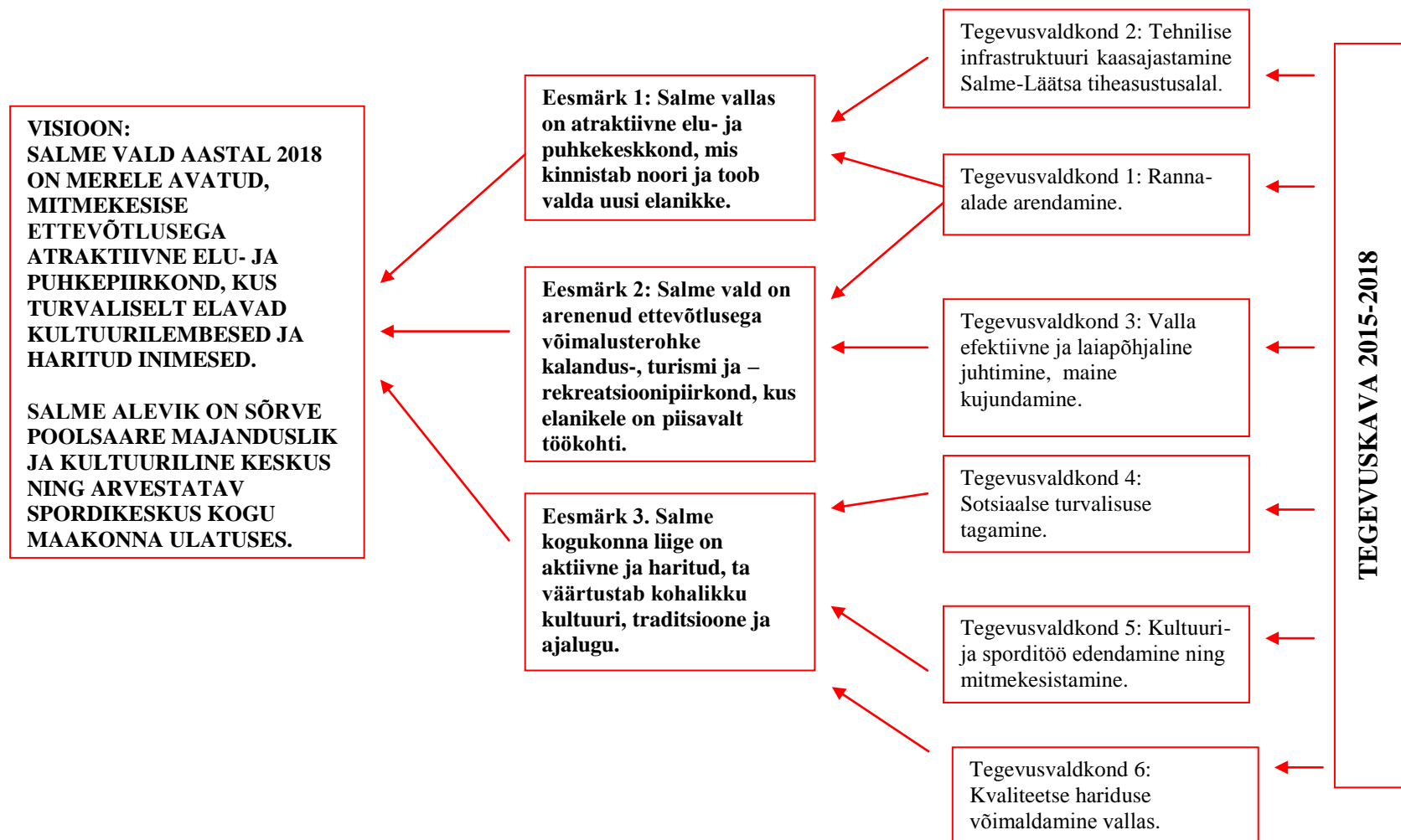
### **Tegevusvaldkond 6: Kvaliteetse hariduse võimaldamine vallas.**

Lastele kvaliteetse hariduse andmiseks toetatakse Salme lasteaia ja Salme Põhikooli tegevust vastavalt nende arengukavadele.

#### **Ülesanded:**

1. Õppevahendite kaasajastamine ja vastavusse viimine Haridus- ja Teadusministeeriumi poolt kinnitatud nimekirjadega.
2. Salme Põhikooli õpperuumide vastavusse viimine riikliku õppekavaga.
3. Salme Põhikooli tuletõrjealase ohutuse tagamine.
4. Õpilaste sportimistingimuste parandamine ja kaasajastamine.
5. Salme lasteaia õueala kujundamine lastele vaheldust pakkuvaks mänguks ja sportlikuks tegevuseks.

## Planeerimisdiagramm



## **Lisad:**

### **Salme Lasteaia arengukava**

Salme Lasteaia arengukava aastateks 2003-2005:  
kinnitatud volikogu 10. veebruari 2003 määrusega nr 2

uus arengukava aastateks 2006-2008:  
kinnitatud volikogu 15. mai 2006 määrusega nr 19  
<http://www.salmevald.ee/upload/20060519092300.doc>

uus arengukava aastateks 2009-2011:  
kinnitatud volikogu 29. juuni 2009 määrusega nr 18  
<http://www.salmevald.ee/upload/20091207095922.pdf>

uus arengukava aastateks 2011-2016:  
kinnitatud volikogu 26. septembri 2011 määrusega nr 17  
<http://www.salmevald.ee/upload/20110927113408.pdf>  
<https://www.riigiteataja.ee/akt/415112012025>

### **Salme Põhikooli arengukava**

Salme Põhikooli arengukava:  
kinnitatud volikogu 29. oktoobri 2003 määrusega nr 18

uus arengukava aastateks 2006-2009:  
kinnitatud volikogu 15. mai 2006 määrusega nr 18  
<http://www.salmevald.ee/upload/20060519092022.doc>

muudatused kinnitatud volikogu 24. septembri 2007 määrusega nr 26  
<http://www.salmevald.ee/upload/20070926164149.doc>

muudatused kinnitatud volikogu 18. veebruari 2008 määrusega nr 6  
<http://www.salmevald.ee/upload/20080219161619.pdf>

muudatused kinnitatud volikogu 27. oktoobri 2008 määrusega nr 23  
<http://www.salmevald.ee/upload/20091207102554.pdf>

uus arengukava aastateks 2010-2012:  
kinnitatud volikogu 21. detsembri 2009 määrusega nr 35  
<http://www.salmevald.ee/upload/20091222133313.pdf>

uus arengukava aastateks 2010-2016:  
kinnitatud volikogu 20. detsembri 2010 määrusega nr 27  
<http://www.salmevald.ee/upload/20101223113314.pdf>  
<https://www.riigiteataja.ee/akt/424102014057>

### **Rahuste küla arengukava**

Rahuste küla arengukava:  
heaks kiidetud volikogu 19. aprilli 2004 istungil

### **Tiirimetsa piirkonna arengukava**

Tiirimetsa piirkonna arengukava aastateks 2004-2009:  
heaks kiidetud volikogu 20. septembri 2004 istungil

### **Anseküla piirkonna arengukava**

Anseküla piirkonna arengukava aastateks 2010-2015:  
heaks kiidetud volikogu 26. septembri 2011 istungil

### **EELK Anseküla koguduse arengukava 2004-2013**

### **Salme valla ühisveevärgi ja -kanalisatsiooni arengukava**

Salme valla ühisveevärgi ja -kanalisatsiooni arengukava 2005-2008:  
kinnitatud volikogu 20. septembri 2004 määrusega nr 18

uus arengukava aastateks 2007-2019:  
kinnitatud volikogu 12. juuni 2007 määrusega nr 14  
<http://www.salmevald.ee/upload/20070615163617.doc>

### **Salme valla soojamajanduse arengukava**

Salme valla soojamajanduse arengukava 2005-2009:  
kinnitatud volikogu 19. septembri 2005 määrusega nr 17

### **Salme valla kultuuri arengukava**

Salme valla kultuuri arengukava aastateks 2005-2010:  
kinnitatud volikogu 23. mai 2005 määrusega nr 15  
<http://www.salmevald.ee/upload/20050527164201.doc>

### **MTÜ Salme Rahva Maja Selts arengukava 2009-2014**

heaks kiidetud vallavalitsuse 23. novembri 2009 istungil

Salme valla arengukava 2004 - 2010  
vastu võetud Salme Vallavolikogu 20.septembri 2004 määrusega nr 19

Salme valla arengukava täiendamine  
Vastu võetud täiendav tegevuskava 2007 - 2010  
Salme Vallavolikogu 29. oktoobri 2007 määrusega nr 30

Salme valla arengukava täiendamine  
Vastu võetud täiendav tegevuskava 2008 - 2013  
Salme Vallavolikogu 28. jaanuari 2008 määrusega nr 3

Salme valla arengukava täiendamine  
Vastu võetud täiendav tegevuskava 2009 - 2013  
Salme Vallavolikogu 28. septembri 2009 määrusega nr 24

Salme valla arengukava täiendamine  
Vastu võetud täiendav tegevuskava 2009 - 2013  
Salme Vallavolikogu 23. mai 2011 määrusega nr 15

Salme valla arengukava 2011 - 2016  
vastu võetud Salme Vallavolikogu 26. septembri 2011 määrusega nr 18  
<https://www.riigiteataja.ee/akt/424102014061>

Salme valla arengukava täiendamine  
Vastu võetud täiendav tegevuskava 2015 - 2018  
Salme Vallavolikogu 14. oktoobri 2014 määrusega nr 7  
<https://www.riigiteataja.ee/akt/424102014028>

Salme valla arengukava täiendamine 2015 - 2018  
vastu võetud Salme Vallavolikogu 25. novembri 2014 määrusega nr 14