

KINNITATUD
Kernu Vallavolikogu 18. septembri 2014
määrusega nr 9

Kernu valla arengukava aastateks 2014- 2020

SISUKORD

Sissejuhatus	3
I OLULISEMAD ARENGUD PERIOODIL 2003-2014.....	4
II VÄLISKESKKONNA KIRJELDUS	6
3.1 Poliitilised tegurid.....	6
3.2 Majanduslikud tegurid	10
2.3 Sotsiaalsed tegurid	17
III VALLA ÜLDINE KIRJELDUS.....	23
3.1 Kohaliku omavalitsuse korraldus	24
3.2 Valdkondlik areng	25
3.3 Teenuste korraldus	26
IV ARENGUSTRATEEGIA.....	29
V TEGEVUSKAVA.....	33
VI ARENGUKAVA RAKENDAMINE.....	37

Sissejuhatus

Kernu valla arengukava on dokument, mis sisaldab olukorra kirjeldust, strateegiat ja tegevuskava, mida järgides Kernu vald viib ellu visiooni vallast sellisena, nagu seda näha tahetakse – arenenud ning samal ajal ka arenevast vallast. Valla arengukava eesmärkideks on:

- anda ülevaade Kernu valla hetkeolukorrast ja lähima 8 aasta jooksul valla arengut mõjutavatest väliskeskkonnast tulenevatest protsessidest
- sõnastada visioon, jagada seda kõigi vallaelanike ja sotsiaalsete partneritega
- kirjeldada konkreetseid samme ja strateegiat visioonis sõnastatu saavutamiseks.

Igal aastal enne 1. oktoobrit vaatab vallavolikogu arengukava läbi ja võtab vastu otsuse arengukava muutmise kohta. Arengukava on aluseks vallaeelarve koostamisele ja investeeringute kavandamisele. Igal aastal vaadatakse üle ka valdkondlike arengukavade täitmine.

Täname kõiki valla arengukava koostamise protsessis osalenuid sisuka panuse eest. Kohtumiseni Kernu vallas!

Kuldar Paju
Kernu vallavolikogu esimees

Enn Karu
Kernu vallavanem

I OLULISEMAD ARENGUD PERIOODIL 2003-2014

Järgnevalt on välja toodud eelmise arengukava kehtivusperioodil teostatud olulisemad sündmused ja tegevused valla territooriumil arenguvaldkondade lõikes.

Maaelu

- Kvaliteetsem joogivesi ja puhtam looduskeskkond - ühisveevärgi- ja kanalisatsiooni arengu kavandamine, rahastuse edukas taotlemine. Haiba ühisveevärgi- ja kanalisatsiooni ning Laitse ühiskanalisatsiooni rekonstrueerimine;
- Paranenud ühendus tõmbekeskus Tallinna linnaga – Maanteeameti poolt rekonstrueeritud Pärnu mnt, uus kvaliteet bussi- ja rongiliikluses;
- Puhtam elukeskkond – valla territooriumil rakendus korraldatud jäätmeveo süsteem, suurenenud jäätmete liigiti kogumine, valmis ühine jäätmekava Nissi vallaga. Mitmete talgute raames on puhastatud valla territooriumi.

Majandus

- Hoogustunud majandustegevus valla territooriumil – vallas registreeritud ettevõtete arv on kasvanud 140% võrra;
- Valla majandusliku võimekuse suurenemine – põhitegevuse tulude maht eelarves on kasvanud ligi 73%, maksumaksja keskmine brutosissetulek 122 %;
- Efektivsem töökorraldus vallavalitsuses - kasutusele on võetud elektrooniline asjaajamissüsteem Amphora;
- Asustuse suunamine ja rahvastiku kasvu eelduste loomine – kehtestatud on valla üldplaneering;

Kodanikuteenused

- Paranenud infrastruktuur haridusteenuse pakkumiseks – rajatud Ruila õppekõrvalhoone ja remonditud Kernu Põhikooli ruume;
- Suurenenud võimalused lapsevanemate osalemiseks tööturul - Haiba lasteaia ruumide rekonstrueerimine, koostööleping Saue vallaga. Lapsehoiuteenuse toetamise korra ja eralasteaedade toetamise korra rakendamine;
- Tugivõrgustiku käivitamine haridusasutustes - lastekaitsetöötaja ametikoha loomine, koolides-lasteaedades tugiteenuste ametikohtade loomine;
- Noorsootöö käivitamine - noortekeskuste ellukutsumine ja nende tarbeks ruumide ettevalmistamine Haibas ja Laitses;
- Paranenud võimalused rekreatsiooniks – Ruila spordihoone, Laitse spordiplatsi ja Kernu staadioni rajamine;
- Jätkuv esmatasandi tervishoiuteenuse kättesaadavuse toetamine.

Kogukonna sidusus

- Avalike- ja kogukonnateenuste pakkumiseks eelduste loomine – munitsipaalomandisse taotletud ning uue või täiendava rakenduse on leidnud mitmed kinnistud (nt külaplatsid);
- Hoogustunud külaliikumine – asutatud on mitmeid külaseltse, külavanema valinud külade arv on kasvanud 16ni;
- Info kättesaadavuse paranemine - valla ajaleht jõuab tasuta igasse registreeritud postkasti.
- Lisandväärtuse loomine kogukonnas - aktiivselt on kaasatud väliseid vahendeid kohaliku elu- ja tegevuskeskkonda parandavate investeeringu- jt kulude katteks. Lääne-Harju Koostöökoogu loomine.

II VÄLISKESKKONNA KIRJELDUS

Arvestades, et Eesti tulevik sõltub olulisel määral meie ümber maailmas toimuvast, tuleb tegemaks õigeid otsuseid püüda ette kujutada tulevikutingimusi, milles need otsused realiseeruvad. See annab võimaluse oma arengut enda soovide järgi suunata ning välistingimustest kasu lõigata. Väliskeskkonna kirjelduses on käsitletud valla arengu seisukohalt olulisi valdkondi ning toodud välja nendest lähtuvad arenguvõimalused või siis ohud.

Eesti Arengufond algatas 2010. aastal strateegilise arutelu Eesti kasvuvisioon 2018, et määratleda Eesti majanduse tuleviku kasvuvõimalused ja nende saavutamise teed (<http://www.arengufond.ee/>). Raportis on lahatud Eesti tuleviku erinevaid võimalikke stsenaariume jõudmaks edukama tulevikuni. Kokkuvõtlikult on vaja mitmeid seniseid poliitikaid ja üldisi tegutsemise aluseid ümber kujundada, pöörates tähelepanu eelkõige järgmistele kompetentside ja valdkondade arendamisele:

- võimekus luua, hoida ja meelitada ligi kõrge väärtusega inimvara;
- suurendada ühiskonna avatust (nii sallivuste vallas kui ka koostööd välisriikidega);
- endast positiivse kuvandi loomine, oskus olla teistest paindlikum, kiirem ja osavam;
- luua kapitali ja inimpotentsiaali ligimeelitamiseks valdkonnapõhiseid stiimuleid;
- sotsiaalsüsteemi ümberkujundamine tulenevalt demograafilistest muutustest;
- tugev ja otsusekindel eestvedamine, kuna edu järjest keerukamates ja alati piiratud ressursside tingimustes eeldab proaktiivseid ja loovaid otsuseid, mis ei ole killustunud „igaüks oma mätta otsas” mõtlemisse.

3.1 Poliitilised tegurid

Poliitiliste aspektide all kajastatakse asjaolusid ja fakte, mis tulenevad seadusandlusest, riikliku tasandi olulistest strateegilistest suundumustest valla hetkeolukorra hindamisel ja tulevikuarengute planeerimisel. Poliitiliste tegurite raames saab käsitleda olulisi riikliku tasandi strateegiadokumente, millega valla poolt riigi toel teostatavad arendusprojektid peavad olema vastavuses. Eristatavad on üldise tasandi suundumusi määratlevad strateegiadokumendid:

- Üleriigiline planeering „Eesti 2030+“ (www.valitsus.ee)
- Partnerluslepe Euroopa struktuuri- ja investeerimisfondide kasutamiseks 2014-2020 (www.fn.ee)
- Eesti Regionaalarengu Strateegia 2014 – 2020 (www.valitsus.ee)

Üleriigiline planeering „Eesti 2030+“

Planeeringu eesmärgiks on otstarbeka ruumikasutuse saavutamine Eesti kui terviku mastaabis. Selles on määratletud riigi kestliku ja tasakaalustatud ruumilise arengu põhimõtted ja suundumused - keskkonna eripäradest lähtuvad ruumilised alused asustuse, liikuvuse, üleriigilise tehnilise taristu ja regionaalarengu kujundamiseks.

Planeering toob peamise arengueesmärgina välja vajaduse tagada elamisvõimalused Eesti igas asustatud paigas. Selleks on vajalikud kvaliteetne elukeskkond, head ja mugavad liikumisvõimalused ning varustus oluliste võrkudega, millest lähtub ka dokumendi visiooni püstitus: „Eesti on sidusa ruumistruktuuriga, mitmekesise elukeskkonnaga ja välismaailmaga hästi ühendatud riik. Hajalinnastunud ruum seob tervikuks kompaktsed linnad, eeslinnad ja traditsioonilised külad, väärtustades kõiki neid elamisviise võrdselt ühepalju. Hajalinnastunud ruumi inimsõbralikkuse ja majandusliku konkurentsivõime tagavad eeskätt looduslähedane keskkond ja hästi sidustatud asulate võrgustik.“

Järgnevalt on välja toodud planeeringus seatud olulisemad eesmärgipüstitused Kernu valla seisukohalt:

Peamised eesmärgid asustuse kujundamisel:

- Olemasolevale asustusstruktuurile toetuva mitmekesise ja valikuvõimalusi pakkuva elu- ja majanduskeskkonna kujundamine;
- Töökohtade, haridusasutuste ja mitmesuguste teenuste kättesaadavuse tagamine toimepiirkondade sisese ja omavahelise sidustamise kaudu.

Peamised eesmärgid transpordi arengu kujundamisel:

- Teenuste, haridusasutuste ja töökohtade kättesaadavuse tagab toimepiirkondade sisene ja omavaheline sidustamine kestlike transpordiliikide abil.

Peamised eesmärgid energeetikavaldkonnas:

- Tuleb vältida soovimatut mõju kliimale, saavutada taastuvenergia suurem osakaal energiavarustuses, tagada energiasäästlike meetmete rakendamine ja energiatootmise keskkonnamõju vähendamine.

Rohevõrgustiku sidusus ja maastikuväärtuste hoidmine (valmib 2012):

- Rohetaristu strateegia seab eesmärgiks säilitada või taastada toimivate rohealade ja -rajatiste süsteem, mis on erinevatel geograafilistel tasanditel sidusad ja piisavalt kompaktsed, võimaldavad liikidel rännata ja kliimamuutustega kohaneda, rikastavad inimese elukeskkonda ning toetavad ökosüsteemseid teenuseid ja hüvesid.

Siseriikliku poliitika ning regionaalse ja kohaliku tasandi arengudokumentide koostamise raamistik järgnevateks aastakümneteks tugineb käesolevale planeeringule. Kernu valla jaoks on oluline teadvustada, arvestada planeerimisel ja kasutada ära oma asustusmustris, looduskeskkonna jm ressursside mitmekesisusest lähtuvaid arenguvõimalusi Eesti suurima toimepiirkonnas.

Partnerluslepe Euroopa struktuuri- ja investeerimisfondide kasutamiseks 2014-2020

Käesoleva EL programmiperioodi vahendite jaotamise aluseks on Euroopa Komisjoni ja Eesti riigi vahel sõlmitud partnerluslepe, mis näeb ette järgnevad 12 prioriteetset rahastamisvaldkonda:

1. Ühiskonna vajadustele vastav haridus ja hea ettevalmistus osalemaks tööturul
2. Sotsiaalse kaasatuse suurendamine
3. Tööturule juurdepääsu parandamine ja tööturult väljalangemise ennetamine
4. Kasvuvõimeline ettevõtlus ja seda toetav teadus- ja arendustegevus
5. Väikese ja keskmise suurusega ettevõtete arendamine ja piirkondade konkurentsivõime tugevdamine
6. Energiatõhusus
7. Veekaitse
8. Roheline infrastruktuur ja hädaolukordadeks valmisoleku suurendamine
9. Linnapiirkondade jätkusuutlik areng
10. Jätkusuutlik transport
11. IKT teenuste taristu
12. Haldusvõimekus

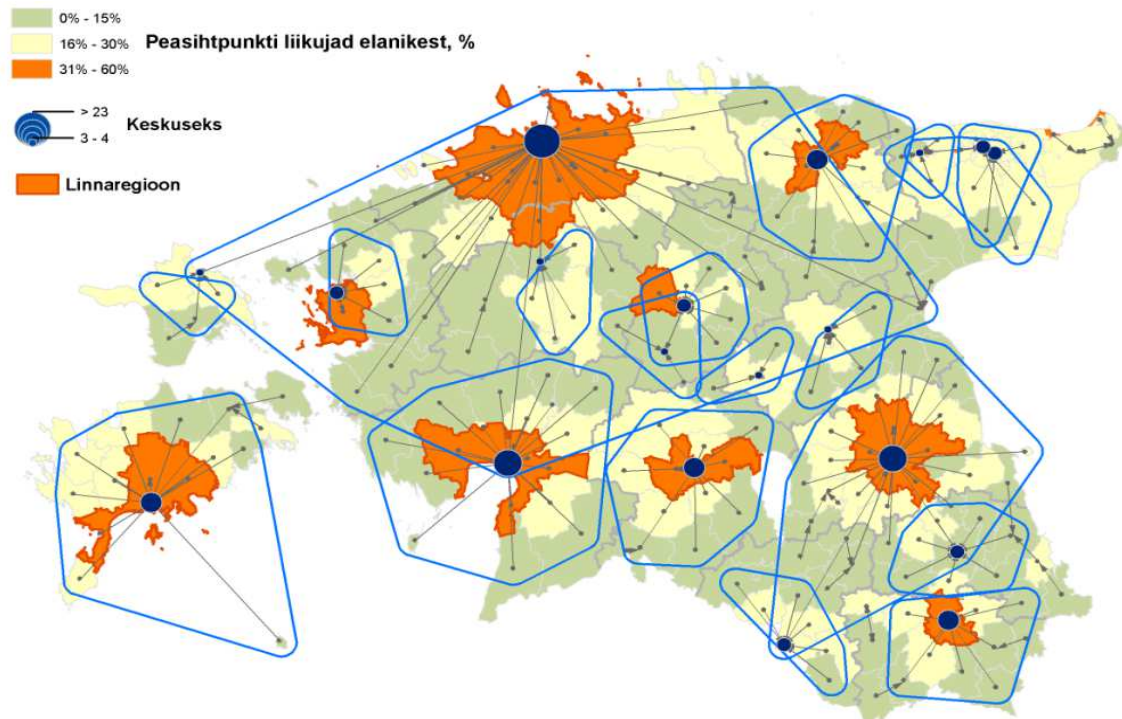
Määratlenud on küll prioriteetid, kuid täpsemad siseriiklikud rõhuasetused konkreetsetes meetmetes ning Kernu valla abikõlbulikkus erinevate arengut ergutavate välisvahendite kaasamiseks selgub lähitulevikus meetmemääruste valmides. Oluline on saavutada valmisolek läbi ettevalmistustööde.

Eesti Regionaalarengu Strateegia 2014-2020

Eesti Regionaalarengu Strateegia 2014-2020 on arendusdokument, mis kajastab üldisi ja kompleksseid arenguid Eesti piirkondades ning seeläbi on oluline ka käesoleva analüüsi

mõistes. See võimaldab kasutada töö raames teostatud kompleksset sotsiaalmajanduslikku analüüsi hindamaks Eesti lähimat tulevikku kujundavaid trende ning arvestada neid oma piirkondlike strateegiatega väljatöötamisel.

Kernu vald asub põhjaservaga Tallinna kasvupiirkonnas, mis loob positiivsed eeldused sotsiaalmajanduslikuks arenguks vallas. Tallinna linna tööjõuareaali ning see on ka piirkond, kus valdav osa valla elanikke endale töö on leidnud. Tööjõuareaali mõistes asub Kernu väljaspool Tallinna linnaregiooni, kuuludes pigem Keila linna tööjõuareaali. Keila ja Tallinn on ka piirkonnad, kus valdav osa valla elanikke endale töö on leidnud.



Joonis 1. Pendelränne ja tööjõuareaalid Eestis 2007-2009. Regionaalne pendelränneuuring, Tartu Ülikool 2010.

Eesti regionaalpoliitika üldesmärgiks on toimepiirkondade arengueelduste parem kasutus majanduskasvuks ja elukvaliteedi tõusuks vajalike hüvede kättesaadavus. Dokument toob Põhja-Eestile omasena välja, et tänu pealinnapiirkonna hoogsale arengule on siin võimalik osa saada riigi soodsaimas arenguseisundis oleva regiooni eelistest, seda suuresti tänu Eesti peamise kasvukeskuse ja rahvusvahelise värava olemasolule, mis on aeg-ruumiliselt võrdlemisi hästi ligipääsetav. Seetõttu võimalik saada osa mitmekesisematest töö-, teenuste tarbimise ja eneseteostuse võimalustest, mille tulemuseks on omakorda kõrgemalt haritud ja kvalifitseeritud tööealine elanikkond, mitmekülgsem ja kõrgemat lisandväärtust loov majandustegevus ning soodsam demograafiline perspektiiv võrreldes ülejäänud Eestiga.

Samas asustussüsteemi tasakaalustatud arengu soodustamiseks on vaja rohkem panustada ka regiooni muude, pealinnapiirkonna kaugemas mõjualas paiknevate keskuste ja toimepiirkondade tugevdamisele. Nende toimepiirkondade ettevõtluse ja

tööturu arendamisel tuleb keskenduda mitmekülgse ettevõtlusstruktuuri tugevdamisele, sh nii tootmis-, teenindus- kui põllumajandusettevõtete lisandväärtuse kasvatamisele.

Strateegiadokumendi läbivad põhimõtted ja eesmärgipüstitus võimaldab eeldada ka tulevikus riigipoolset toetust kohapealt tulevatele algatustele, kui nad vastavad piirkonnaspetsiifilise ressursi parema ärakasutamise ja uuenduslikkuse kriteeriumitele.

Lisaks üldise taseme strateegidokumentidele on olemas kitsamad valdkondlikud või regioonipõhised strateegiad, mida tuleb arvestada konkreetsete arendustegevuste planeerimisel:

- Riiklikud valdkondade arengukavad (www.valitsus.ee)
- Harju maakonna arengustrateegia 2025 (<http://harju.maavalitsus.ee>)
- Harju maakonna turismi arengustrateegia 2025 (<http://harju.maavalitsus.ee>)
- Harju maakonnaplaneering I etapp (<http://harju.maavalitsus.ee>)
- Teemaplaneering „Maakonna sotsiaalne infrastruktuur 2009-2015“ (<http://harju.maavalitsus.ee>)
- Teemaplaneering „Harjumaa kergliiklusteed“ (<http://harju.maavalitsus.ee>)
- Harju maakonnaplaneeringu teemaplaneering „Asustust ja maakasutust suunavad keskkonnatingimused“ (<http://harju.maavalitsus.ee>)

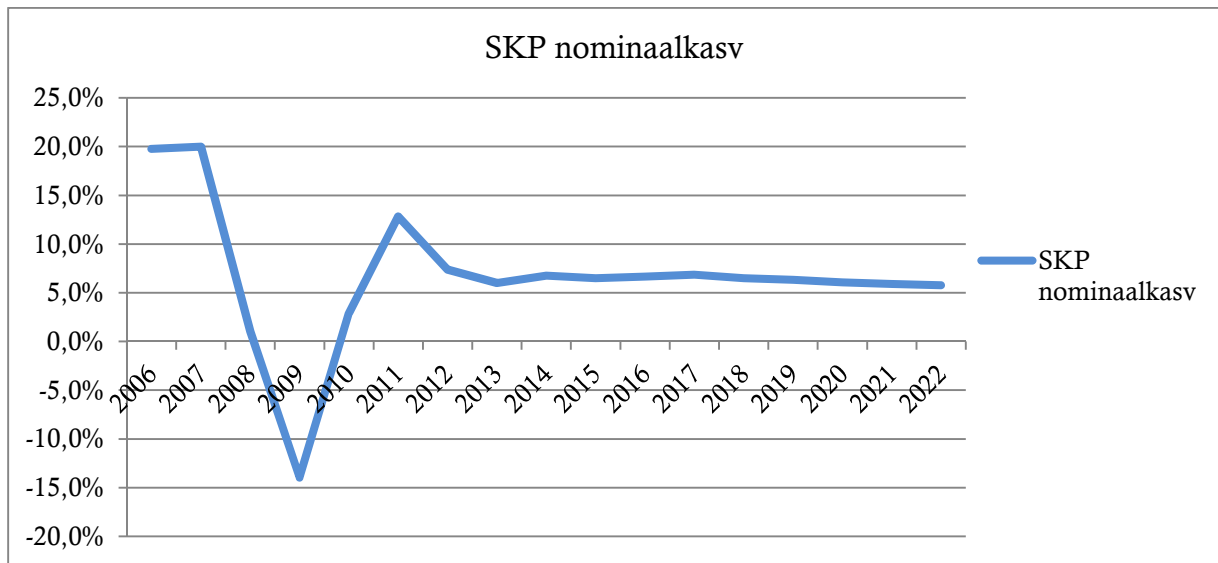
3.2 Majanduslikud tegurid

Alates sajandivahetusest 2007. aastani oli Eesti majanduse areng stabiilselt kasvav. Kuigi 1998 – 2000 aastate majanduskriisi ületamine oli keeruline, suudeti järgnevatel aastatel realiseerida Eesti olulised konkurentsieelised, milleks olid keskmise kvalifikatsiooniga tööjõu madal hind ning sellest tulenev võimalus pakkuda turul konkurentsivõimeliste hindadega toodangut. Eriti kiirenes areng pärast Eesti liitumist Euroopa Liiduga. Majandusse lisandus olulisel määral raha nii välisinvesteeringute kui ka laenuraha näol.

Samas majanduslik olukord ja trendid on maailmas viimastel aastatel oluliselt muutunud. Maailmamajandus käis läbi sügavaimast II Maailmasõjajärgsest langusest. Eesti majanduse tsükliline jahtumine algas juba 2007. aastal ning läks 2008. aasta keskel üle languseks. Maailmamajanduse finantskriisist ajendatuna lisandus sellele märkimisväärne ebakindlus ning aasta lõpus ka välisnõudluse prognoositust suurem vähenemine. 2008-2009 toimus sisemajanduse kogutoodangu järsk langus (mis peegeldus ka kohalike omavalitsuste tuludes). Eelnevale ajale omane, pidevale ja katkematule kasvule orienteeritud suhtumine on olnud sunnitud asendunuma konservatiivse riskide hindamisega ning ressursside efektiivsele kasutamisele suunatud mõtlemisega.

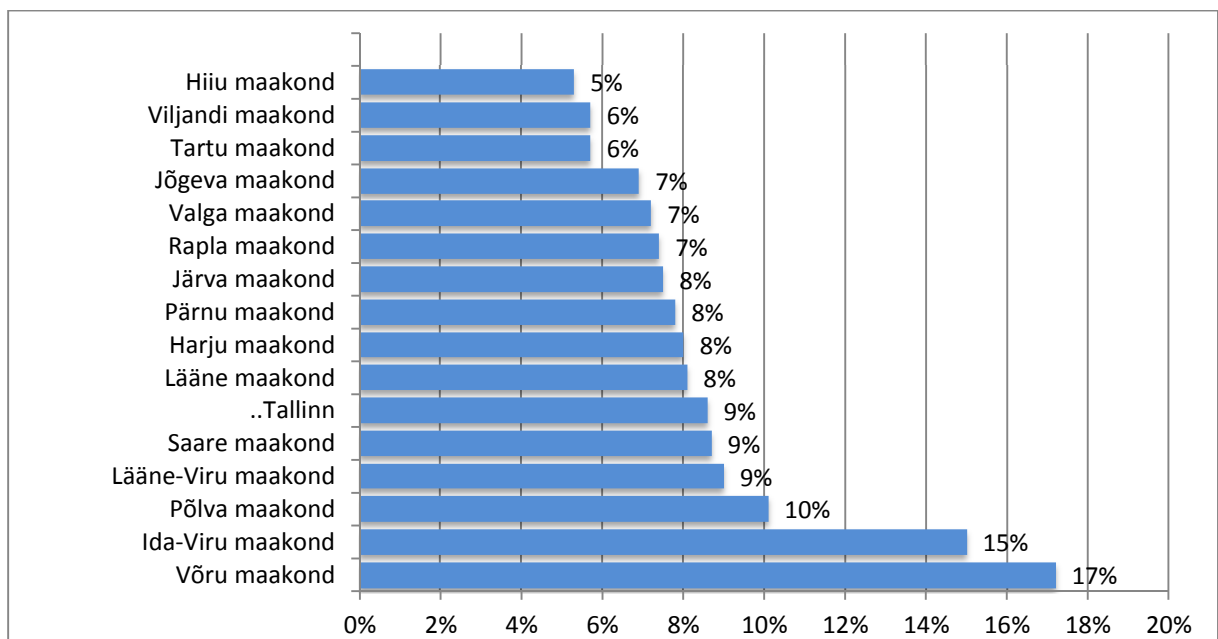
Järgnevalt aastatel 2010-2011 näitas Eesti majandus eelkõige ekspordi toel kiireimat kasvu Euroopas. Majanduskasvu pikaajaline prognoos näeb järgnevatiks aastateks ette

ligikaudu 5% nominaalkasvu. Samas ei ole üheseid märke, et globaalne majanduskeskkond oleks lõplikult kriisist väljunud.



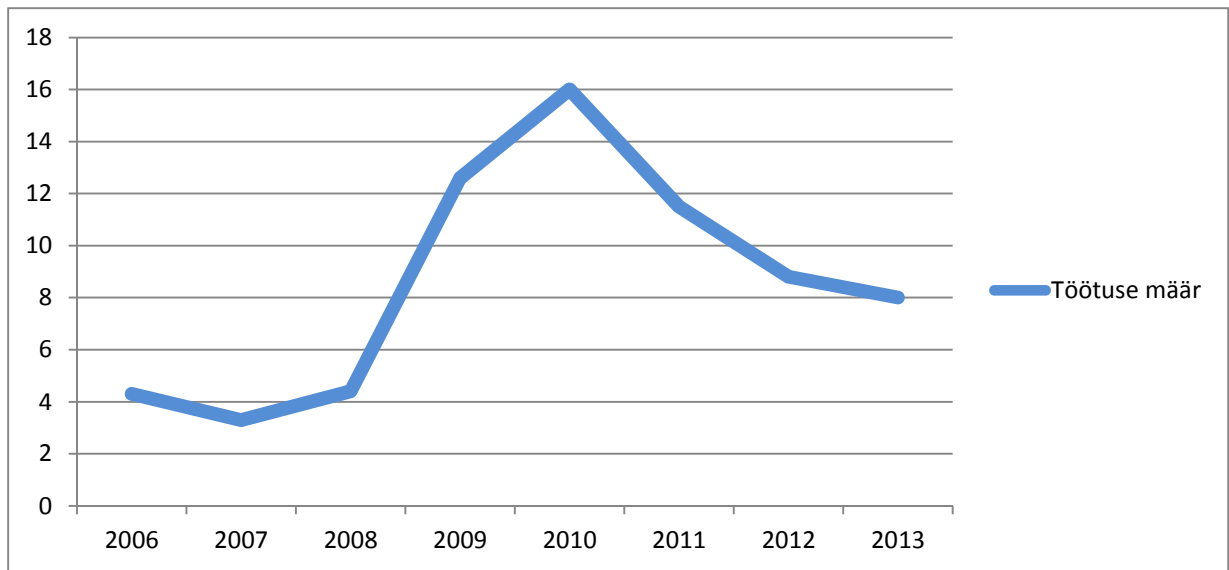
Joonis 2. Eesti sisemajanduse kogutoodangu (nominaalkasv) pikaajaline prognoos. Rahandusministeerium.

Oluliseks näitajaks on ka hõivenäitajad. Töötuse määr Harju maakonnas oli 2013. a ligi 8% tööealisest elanikkonnast, mis on Eesti keskmine näitaja.

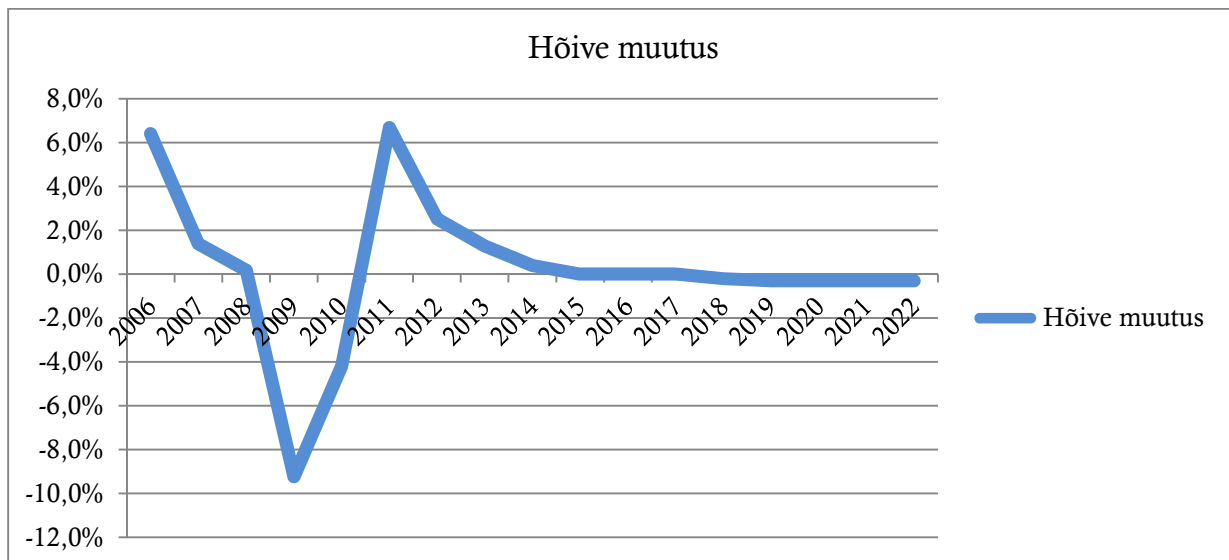


Joonis 3. Töötuse määr eesti maakondades 2013. Statistikaamet.

Kuigi tööpuudus Harjumaal on võrreldes kriisiaastatega oluliselt langenud, samas näitab prognoos, et töötuse määr riigis enam lähiaastatel oluliselt ei kahane.

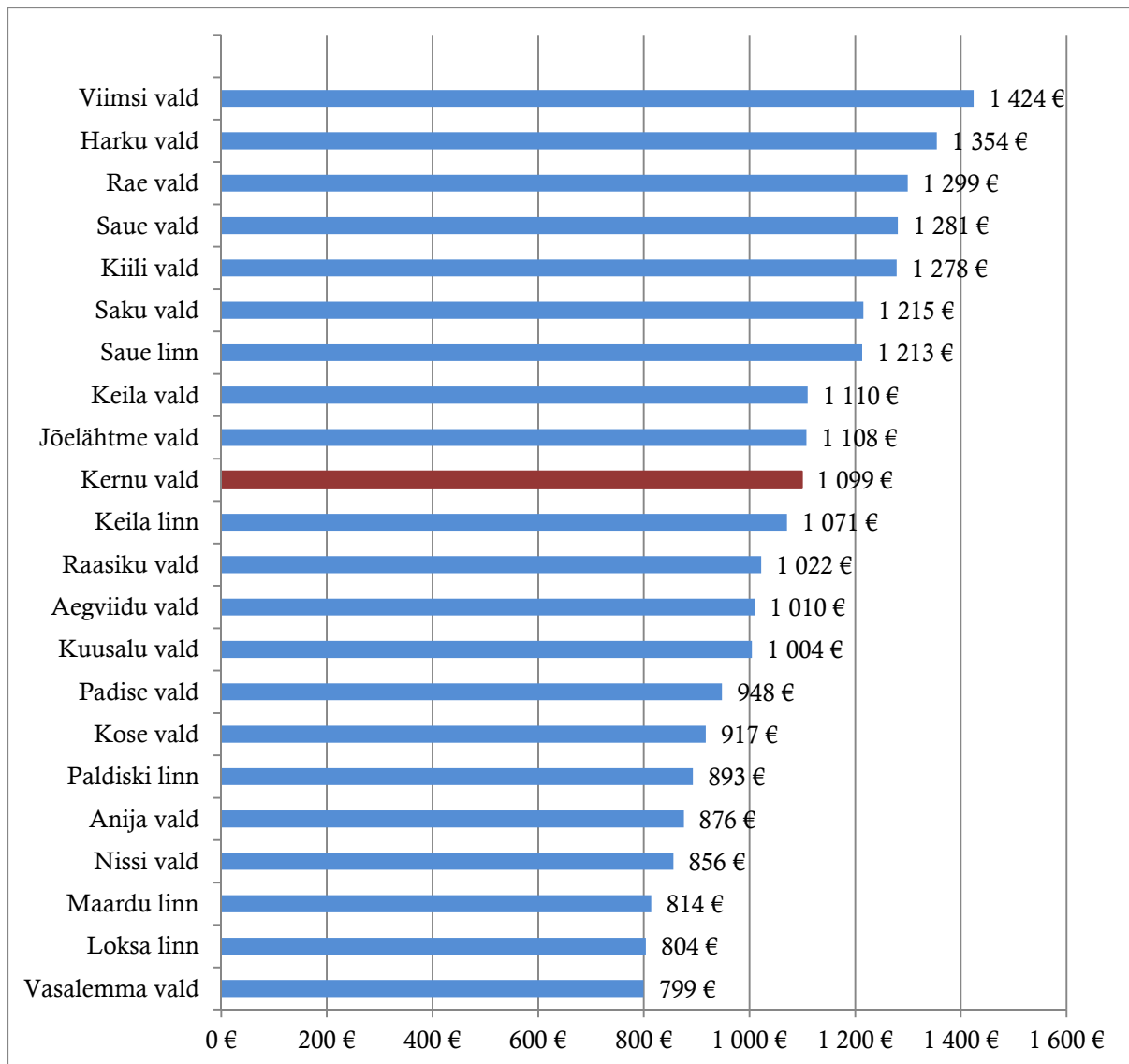


Joonis 4. Töötuse määr Harjumaal aastatel 2006-2013. Statistikaamet.

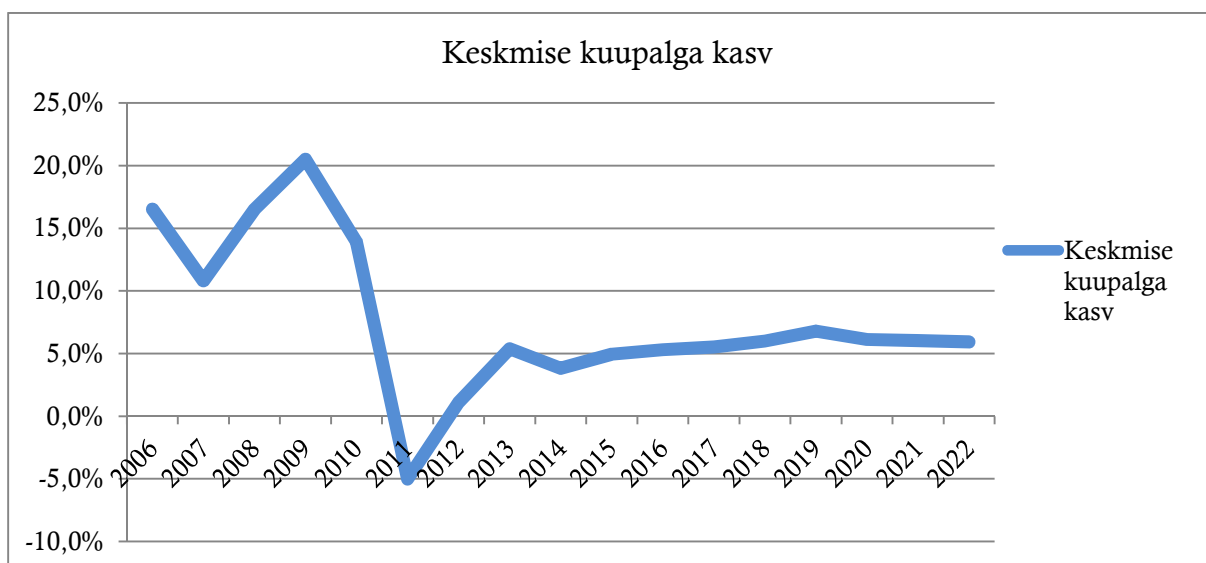


Joonis 5. Hõivatute arvu muutuse pikaajaline prognoos. Rahandusministeerium.

Keskmine brutopalgas osas toimus enne majanduskriisi puhkemist 2008. aastal kiire tõus. Harjumaal on see konkurentsivõimeline kõrgeim Eestis. Kernu vald on seejuures Harjumaal keskmiste hulgas.

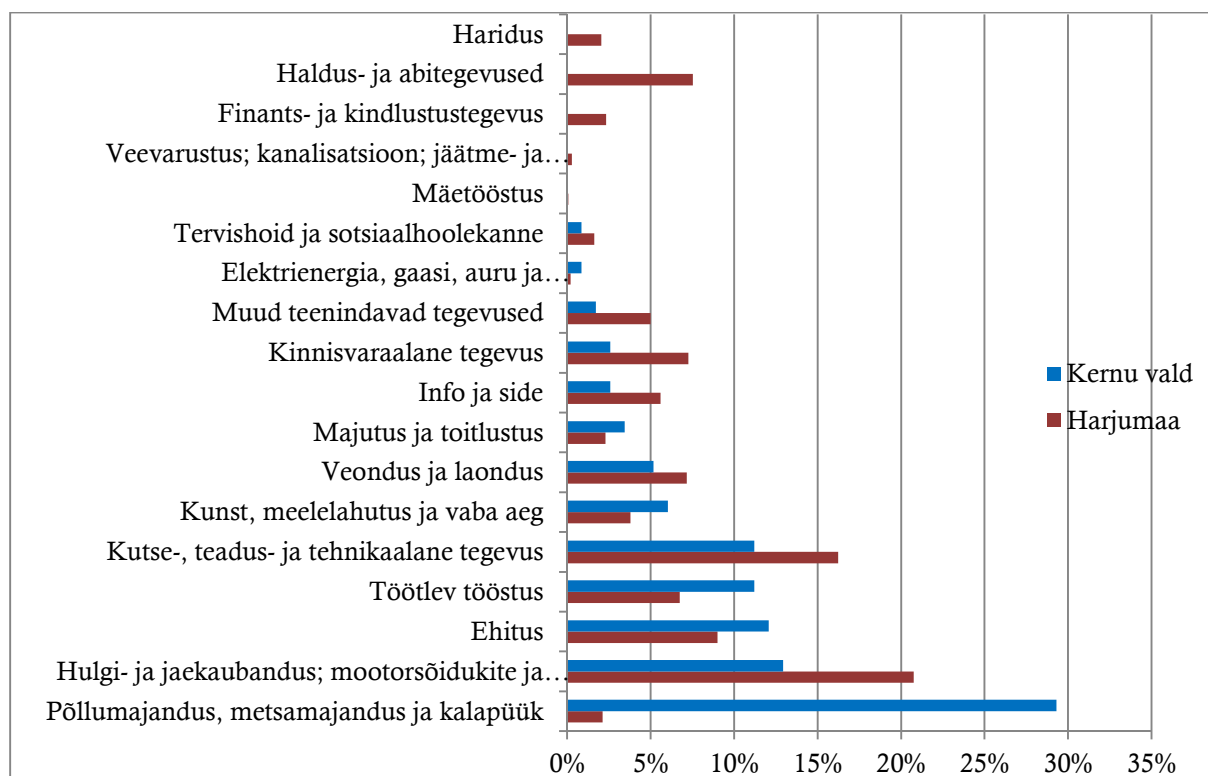


Joonis 6. Palgatöötaja keskmine brutotulu kuus 2014. aastal. Rahandusministeerium.



Joonis 7. Keskmise kuupalga muutuse pikaajne prognoos. Rahandusministeerium.

Harjumaa majandusstruktuuri illustreerib teatud piirides ka ettevõtete jagunemine tegevusalade kaupa, kus on näha, et traditsiooniliselt palju ettevõtjaid koondavad kaubandus- ja teenindussektor ning kutse-, teadus- ja tehnikaalane tegevus.

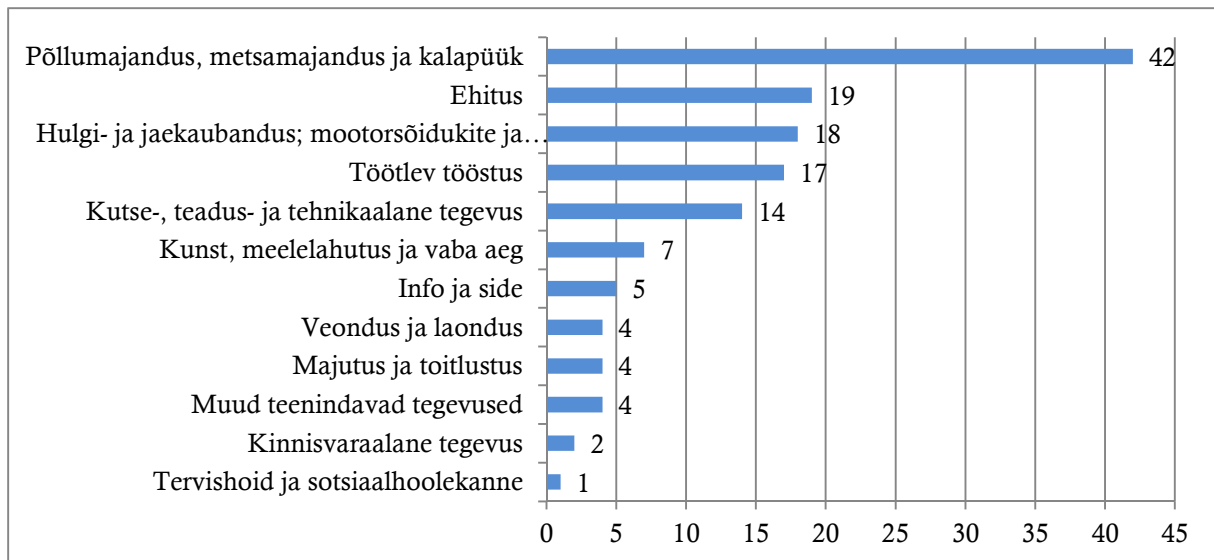


Joonis 8. Statistilise profiili kuuluvad ettevõtted Harju maakonnas. Statistikaamet.

Vaadeldes Harjumaal ja Kernu vallas registreeritud ettevõtteid tegevusala põhiselt võib täheldada eelkõige põllu- ja metsamajanduse ning töötleva tööstuse valdkonnas tegutsevate ettevõtete oluliselt kõrgemat osakaalu, seda teenindussektori valdkondade osakaalu arvelt.

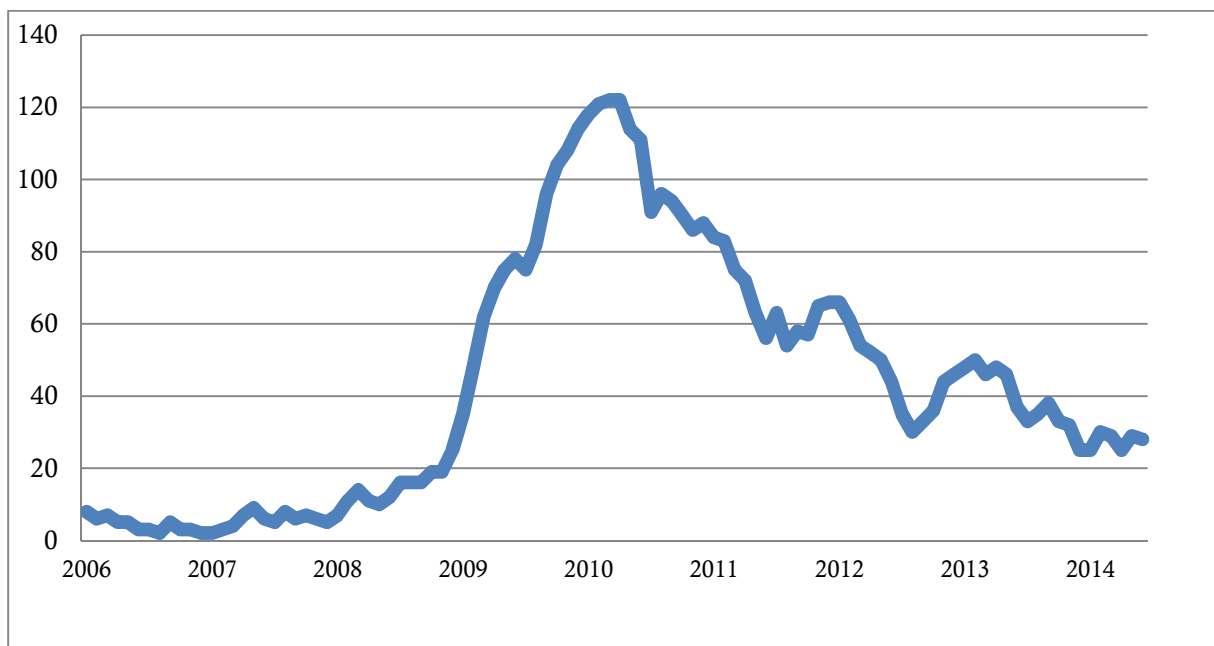
Valdav osa Kernu vallas registreeritud ettevõtteid on juriidiliselt vormilt osühingud või füüsilisest isikust ettevõtjad. 2013. a tegutsenud 143 ettevõtjast 142 olid vähem kui 10 töötajaga väikeettevõtted, ühes ettevõttes töötas kuni 49 inimest.

Ligi kolmandik vallas tegutsevatest ettevõtetest tegutseb põllu- ja metsamajanduse valdkonnas.



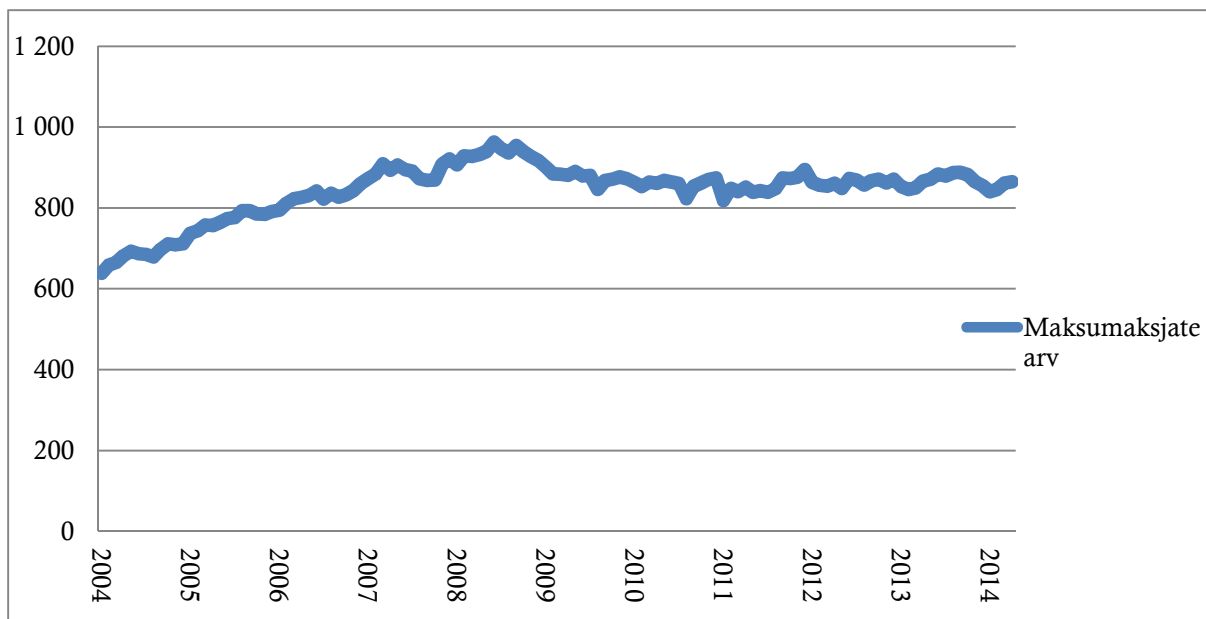
Joonis 9. Statistilise profiili kuuluvad üksused Kernu vallas. Statistikaamet.

Kui 2007. a registreeritud töötud vallas peaaegu puudusid, siis tööhõive vähenes majanduslanguse aastatel järsult. Registreeritud töötute arv on viimastel aastatel olulisel määral vähenenud.



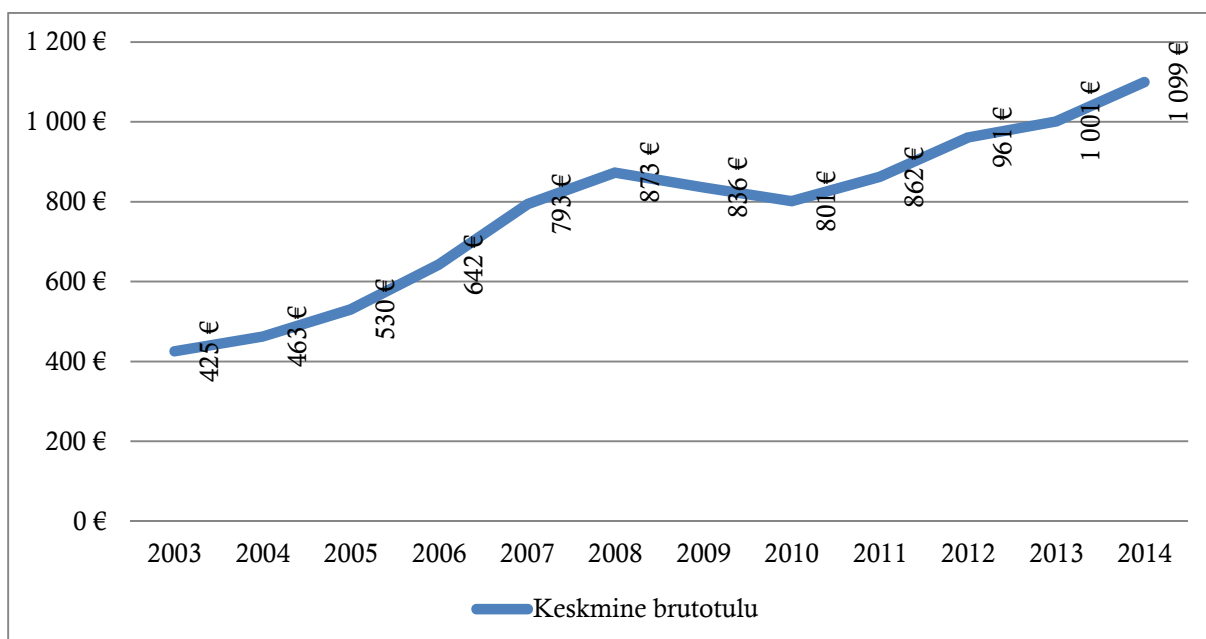
Joonis 10. Töötute arv Kernu vallas. Töötukassa.

Samas maksumaksjate arvu taastumist ligilähedale kriisieelse aja tasemele ei ole toimunud.



Joonis 11. Maksumaksjate arv. Rahandusministeerium.

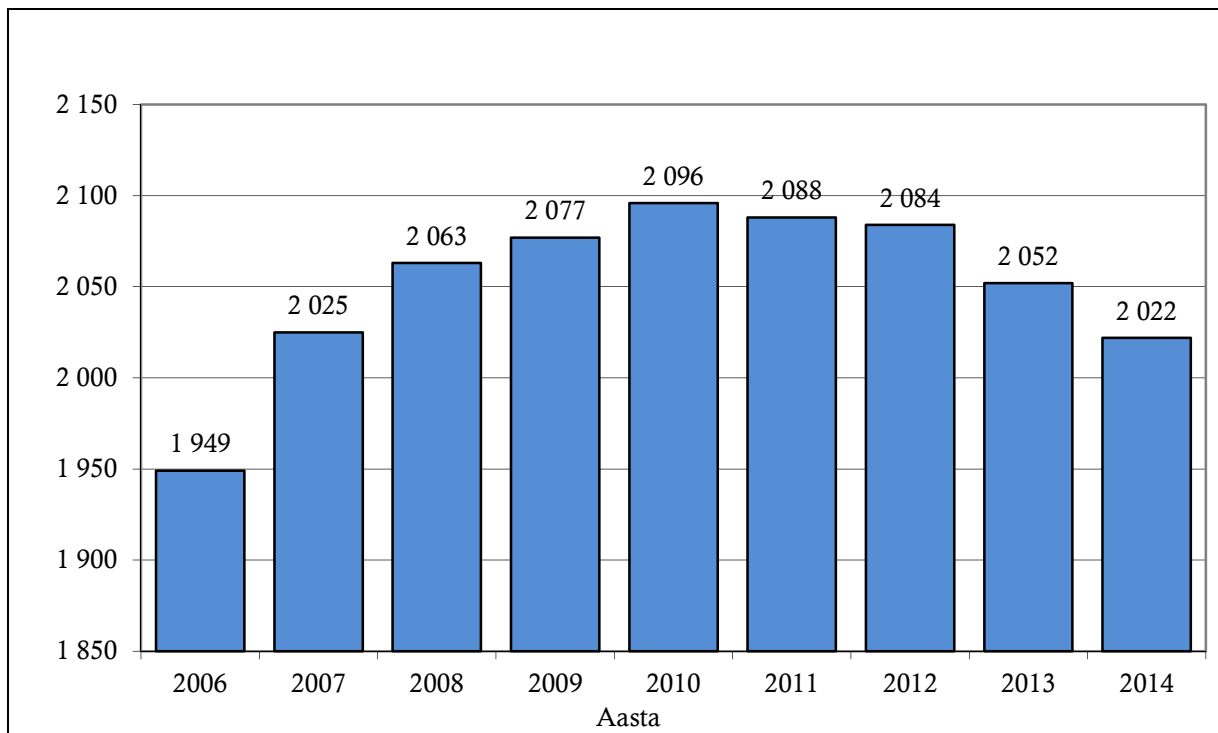
Siiski on valda registreeritud maksumaksja keskmine brutotulu lähtuvalt majanduskeskkonna paranemisest viimastel aastatel kiiresti suurenenud ja ületanud kriisieelse taseme.



Joonis 12. Kuukeskmise brutotulu maksumaksja kohta. Rahandusministeerium.

2.3 Sotsiaalsed tegurid

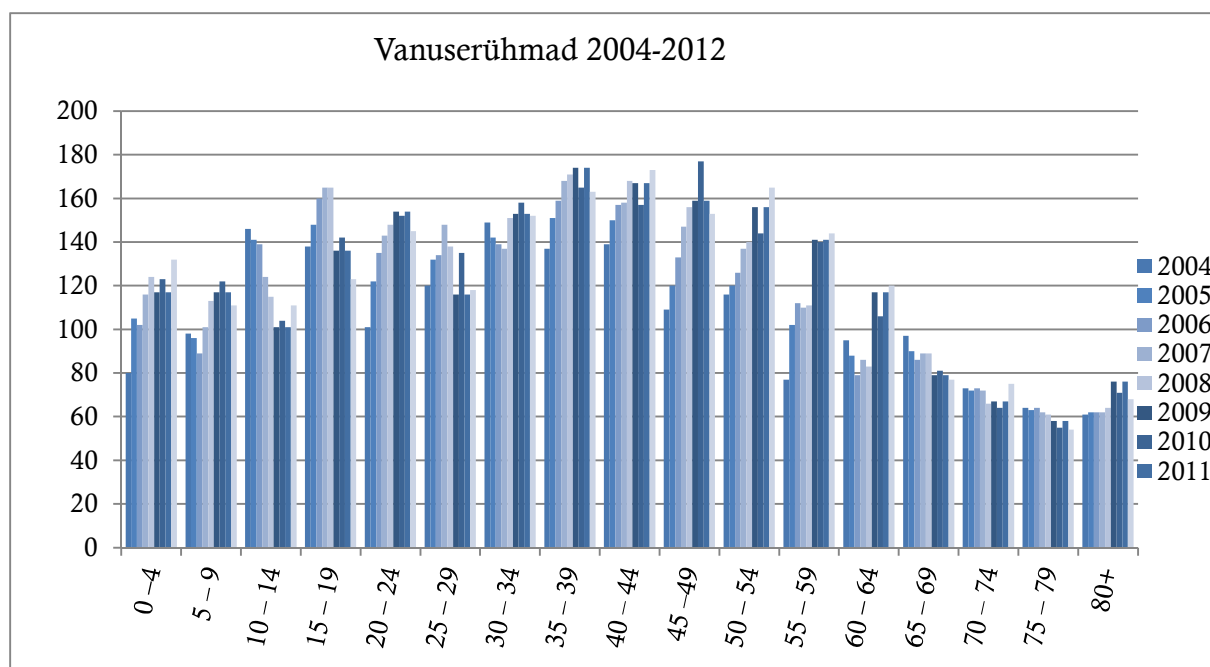
Kui Eesti rahvaarv on viimasel kümnendil pidevalt vähenenud, siis Harju maakonnas on rahvaarv stabiilselt kasvanud. Seisuga 1. jaanuar 2014 elas Kernu vallas 2022 registreeritud elaniku. Rahvaarv kasvas eelmisel kümnendil pidevalt, perioodil kokku ligi 300 inimese võrra (15,8%), mis teeb aastakeskmiseks kasvuks ca 2,6%. Samas alates 2010. a on trend muutunud vastassuunaliseks.



Joonis 13. Rahvaarv Kernu vallas 2006-2014. Rahvastikuregister

Rahvastiku vanusstruktuuri iseärasusi on kõige parem välja tuua, vaadeldes viieaastaseid vanuserühmi

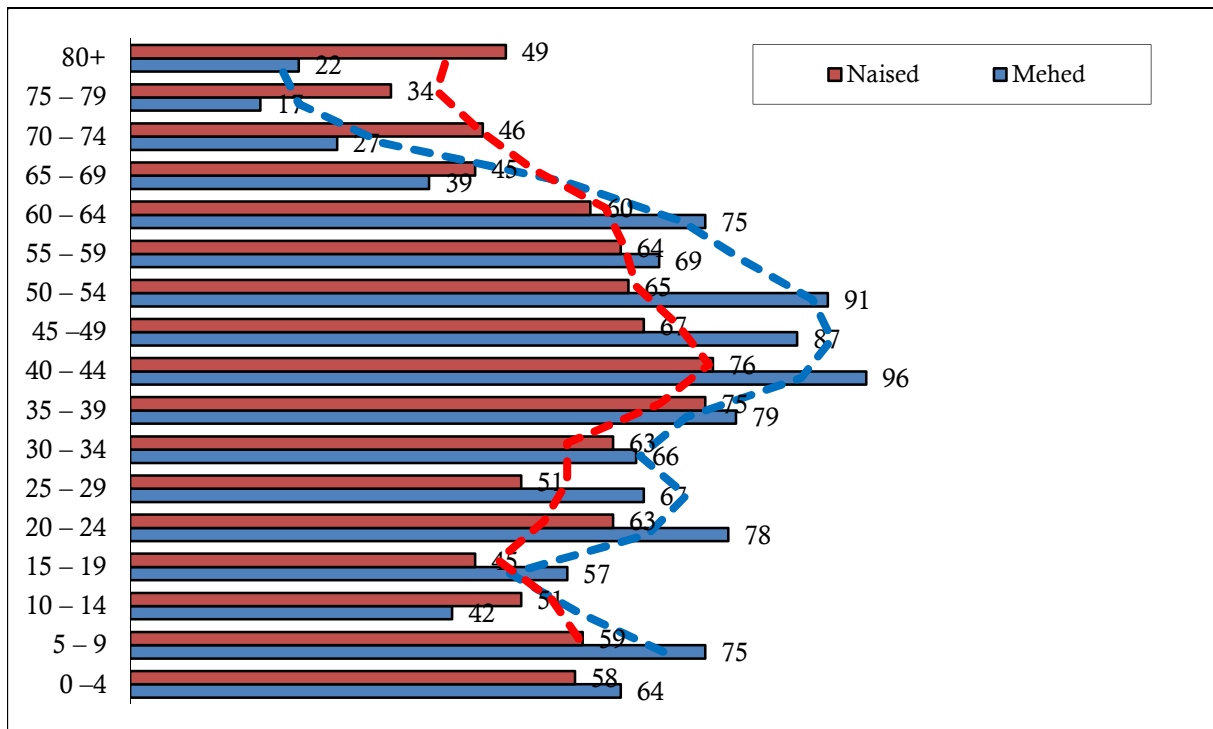
Suurimad on vanuserühmad on vahemikus 30-54 eluaastat ehk positiivsena saab välja tuua keskeas inimeste arvukuse, mis on eelduseks osalt nii sündimusele kui ka maksulaekumistele. Noori on mõnevõrra vähem.



Joonis 14. Rahvastik vanuserühmadena 2006-2014. Rahvastikuregister

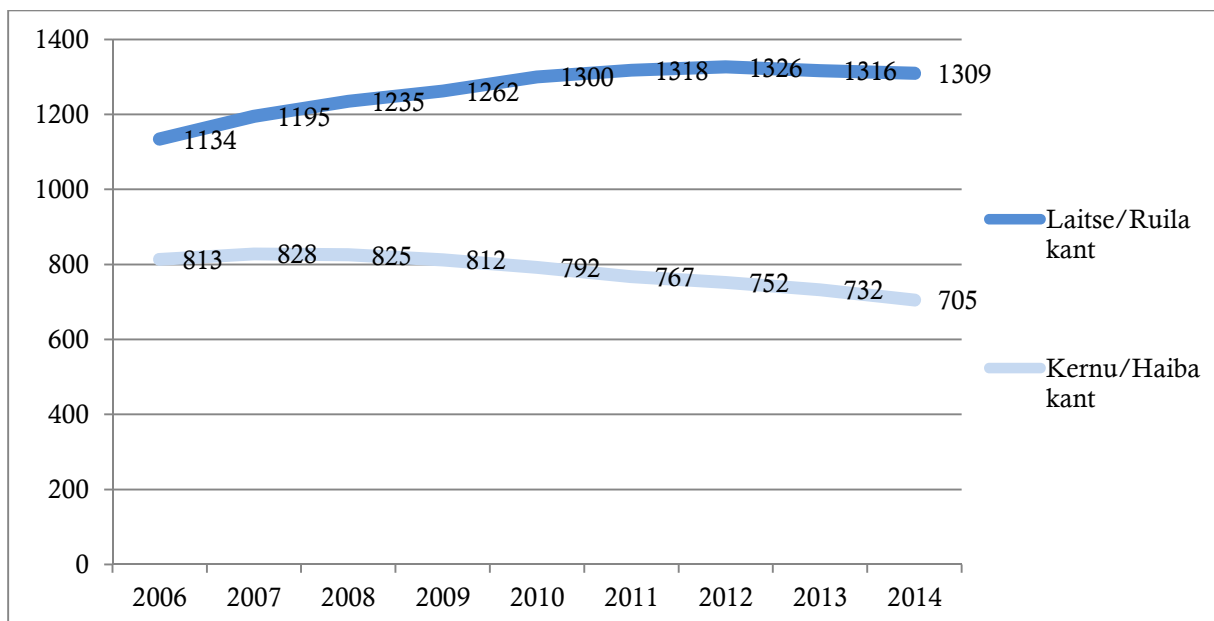
Nooremad vanuserühmad on väikseimad. Rahvastiku vananemise osas on 65+ vanuserühma osakaal (13,5%) on tunduvalt madalam Eesti keskmisest (18%).

Sugude vaheline suhe on kogurahvastikust lähtudes pisut kaldu meeste kasuks, kes on nooremas ja tööeas põlvkondade hulgas valdavalt ülekaalus, siis mida vanem vanuserühm, seda suuremaks kasvab naiste osakaal. Vanuserühmas 65+ on sugude suhe 0,6 ning 80+ puhul isegi 0,45. Põhjuseks on Eesti suremusarengule iseloomulik suur lõhe meeste ja naiste suremuse ja sellelt tulenevalt ka keskmise eluea vahel (2013. a vastavalt ca 72 ja 81 eluaastat). Seetõttu on rikutud ka vanuriikka jõudvate sündikohortide sooline tasakaal, mille tulemuseks on suur hulk ilma lähedasteta vanu naisi, kellel on keerulisem toime tulla.

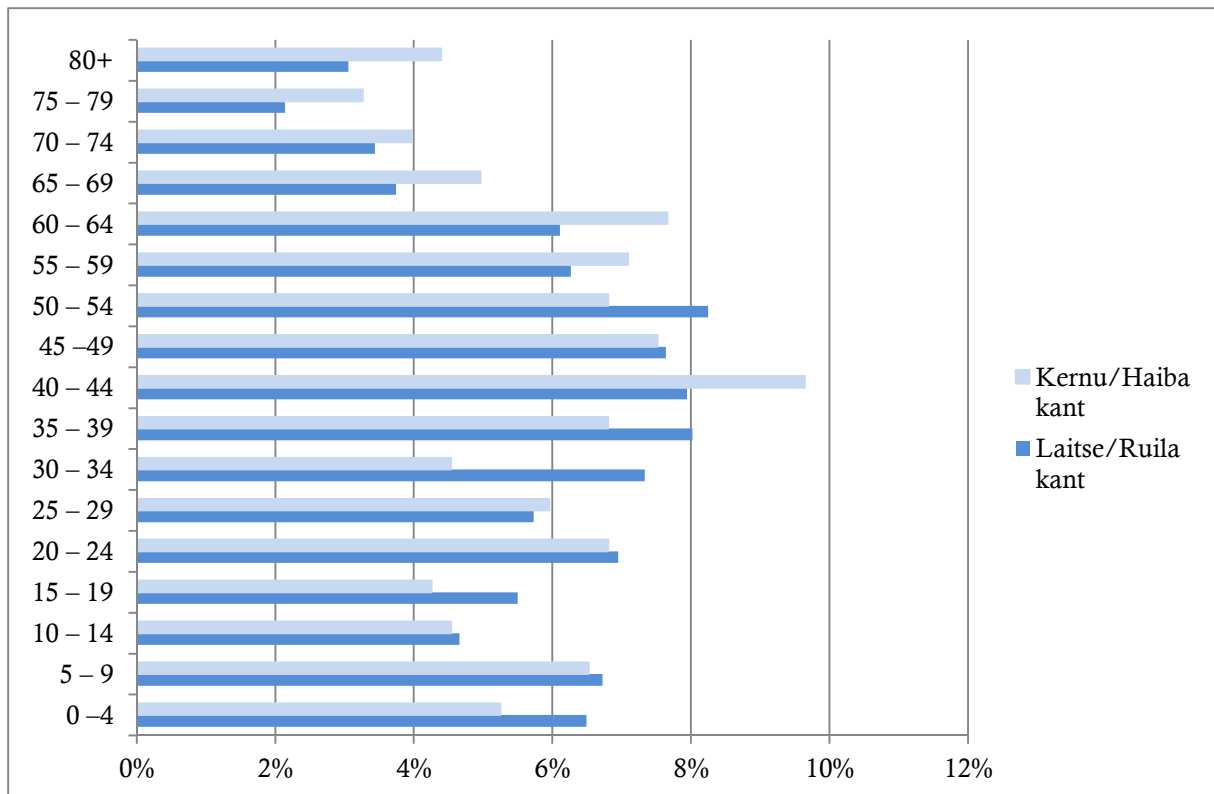


Joonis 15. Rahvastiku soolis-vanuseline koosseis 2014. Rahvastikuregister

Harjumaa sotsiaalse infrastruktuuri teemaplaneering on Kernu vallas määratletud kaks kanti Kernu-Haiba ja Laitse-Ruila. 2014. a 1. jaanuari seisuga elas esimesena nimetatust vastavalt 705 ja teises 1309 elanikku. Kui Laitse-Ruila kandis on toimunud pikk aega pidev rahvaarvu kasv, mis on alles viimastel aastatel peatunud, siis Kernu-Haiba kandis on kriiseelsele kasvule järgnenud rahvaarvu langus.

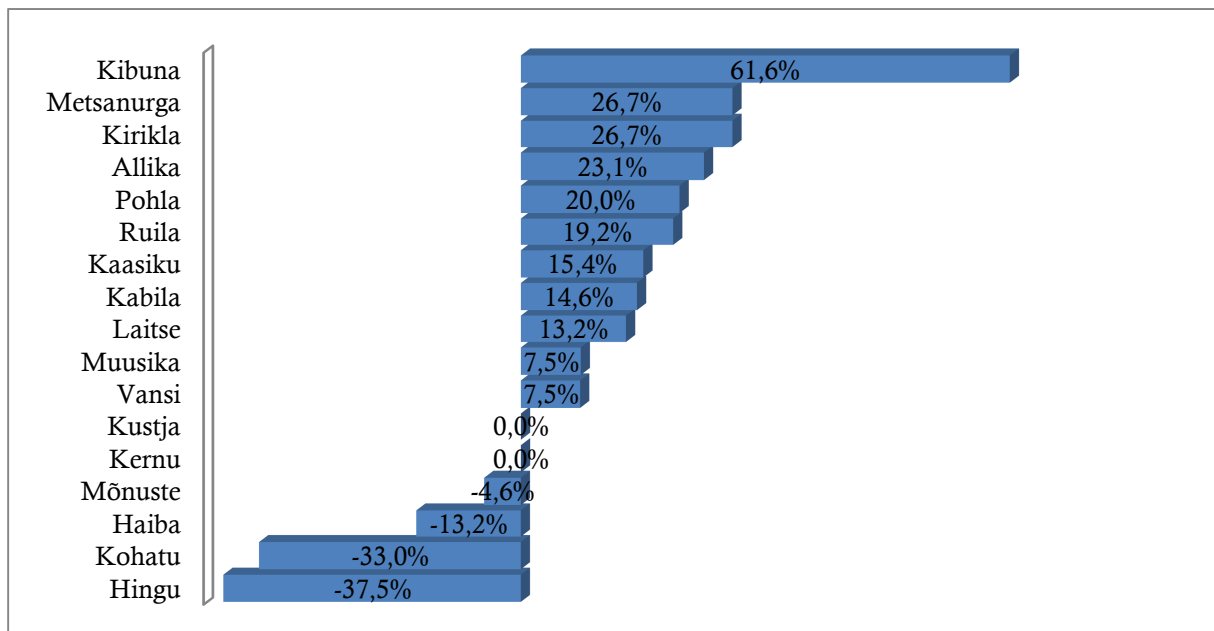


Joonis 16. Rahvaarvu muutus Kernu valla kantides 2006-2014. Rahvastikuregister



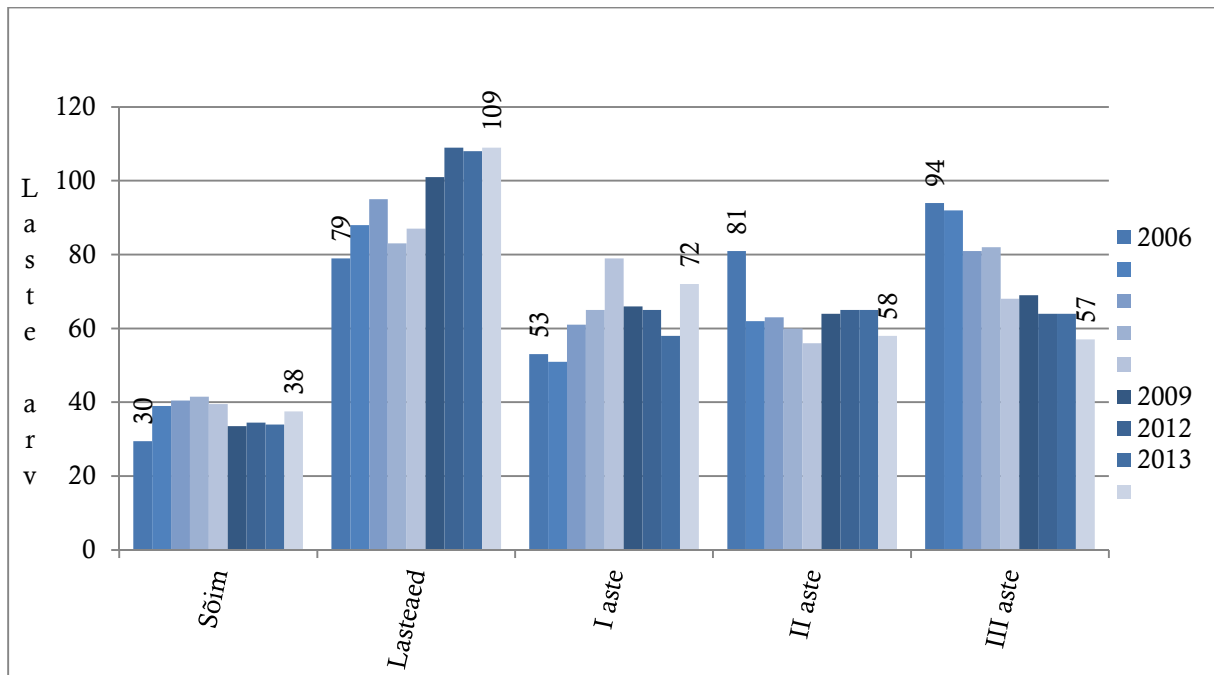
Joonis 17. Vanuserühmade osakaal kantide rahvastikus 2014. Rahvastikuregister

Järgnevalt on välja toodud rahvaarvu muutused asustusüksuste lõikes.



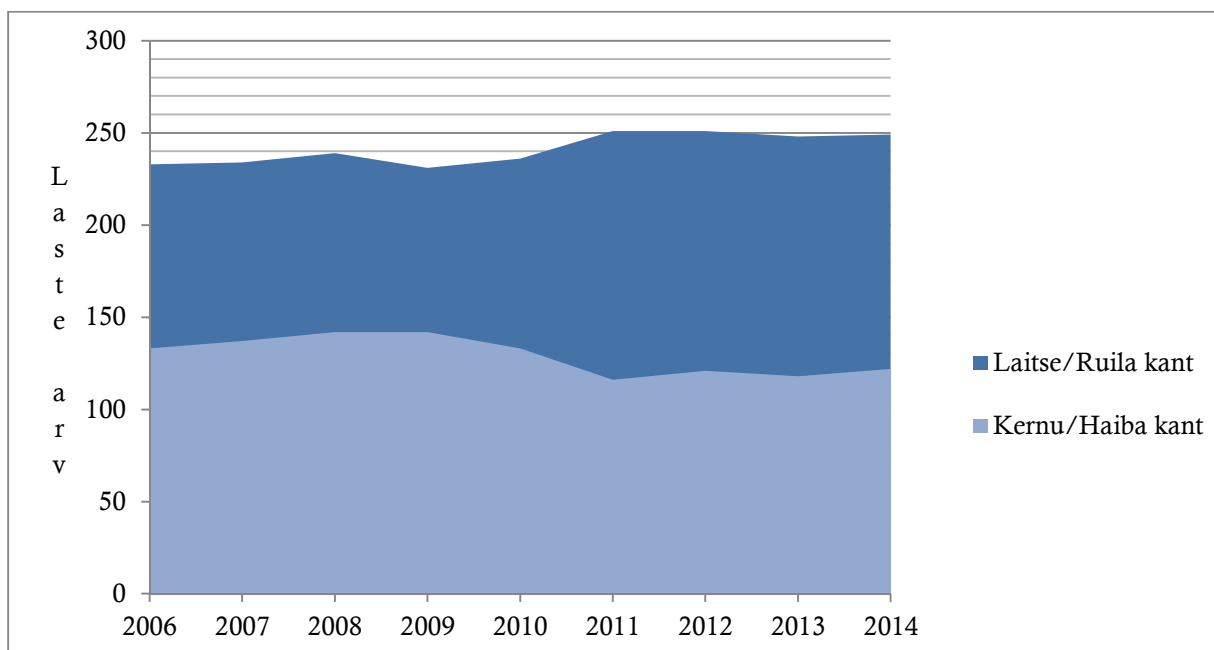
Joonis 18. Rahvaarvu muutus asustusüksustes 2006-2014. Rahvastikuregister

Rahvaarvu muutuse peamine mõjutaja on ränne, millest tulenevalt on koguiive olnud viimastel aastatel negatiivne. Toimunud on märkimisväärne muutus ka potentsiaalsete kohaliku haridusteenuse tarbijate osas.



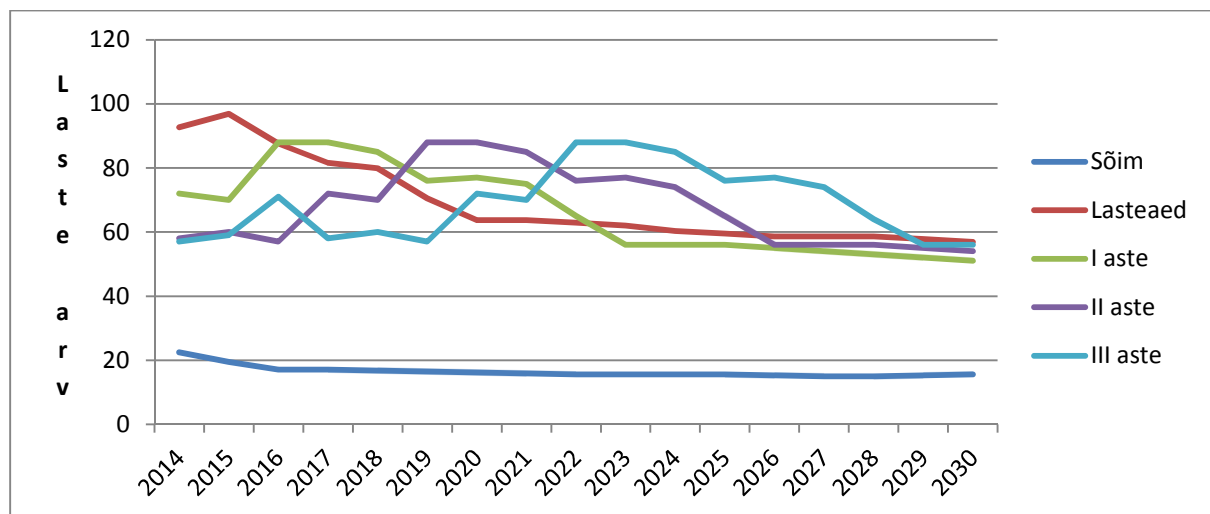
Joonis 19. Laste arv haridusastmete lõikes 2006-2014. Rahvastikuregister

Kooliealiste laste arv II ja III kooliastmes on läbi teinud loomuliku korrektsiooni (arvukas taasiseseisvumise aja kohort on vanusest välja kasvanud) ning on nüüd ühtlane kõigi kolme kooliastme lõikes. Kui vahepeal aset leidnud sisseränne on märkimisväärselt suurendanud nõudlust lasteaiakohtade osas ja osalt ka söimekohtade osas.



Joonis 20. Laste arvu muutus kantides. Rahvastikuregister

Järgnevalt on välja toodud võimalik perspektiivne teenusevajadus. prognoosimisel on lähtutud eeldusest, et tulevikus jätkub praegune sündimus- ja suremuskäitumine ning võimaliku rännet ei arvestata.



Joonis 21. Teenusevajaduse prognoos aastani 2030.

III VALLA ÜLDINE KIRJELDUS

Kernu vald asub Harju maakonna edelaosas. Naabervaldadeks on Harjumaal Saue, Keila, Vasalemma ja Nissi vald ning Raplamaal Kohila, Rapla ja Märjamaa vald. Valda läbivad Tallinn-Pärnu-Ikla ja Tallinn-Haapsalu maantee ning Tallinn-Riisipere raudtee. Kernu valla pindala on 174,7 km². Vallas on 17 küla. Valla administratiivkeskus paikneb Tallinnast 40 kilomeetri kaugusel asuvas Haiba külas. Asustus vallas on ebaühtlane ja koondunud eelkõige suuremate teede lähedusse. Rahvastiku tiheduse poolest on Kernu vald üks hõredamalt asustatud alasid Harjumaal - 12 inimest km². Valla asustuses on välja kujunenud kaks kaksikkeskust: Haiba-Kernu, Laitse-Ruila. Rahvaarvult on Kernu vald üks Harjumaal väiksemaid.

Käesoleva aastatuhande algusest on Kernu valla elanikkond kasvanud enam kui 30% küündides 01.01.2014 seisuga 2022 inimeseni. Tööealisi elanikke on vallas ligi 60%, tööelistest nooremaid ja tööelistest vanemaid 20% ringis. Suuremaks tööandjaks on vallaasutused, mis annavad tööd ligikaudu 15%-le elanikest. Teised suuremad tööandjad on AS Ferax Haiba, AS Palkehitis, AS Rake.

Looduslikult asub Kernu vald Põhja-Eesti lavamaa lääneosas, mis üldiselt on tasase pinnamoega, ilma silmapaistvate kõrgendike ja orgudeta. Vähesel määral ilmestavad maastikku mandrijää servakuhjatiseid kruusaste künniste ja kühmude näol. Peamiselt valla põhjaosas avaneb kohati paasaluspõhi maapinnal ning Kohatu, Kabila, Laitse ja Kaasiku küla piirides levivad karstialad, kus esineb mitmeid huvitavaid karstinähte. Valla keskel asub suur Ruila soo ja selle äärel valla ainuke suurem järv - Ruila järv (16,6 ha). Vallas asub kokku viis järve, neist kolm on paisutatud. Läbivoolavaid jõgesid on seitse, suurimad neist Vasalemma ja Kasari. Valla pindalast ligi 2/3 moodustab metsamaa. Maaviljakus on piirkonniti erinev, parem põllumaa jääb Kernu ümbrusesse.

Kaitsealadeks on Ruila raba kaitseala ja Maidemaa soonit-jumika kaitseala, osa Kohatu küla hõlmav Lümandu piirangu- ning sihtkaitsevöönd. Üksikobjektidena on looduskaitse all:

- Ukukivi ka Lossikivi, Neitsikivi ehk Linda kivi, ümbermõõt 34,5 m ja kõrgus 6 m, rabakivi. Ruilas Lossi pere õues;
- Kernu kadakas, seitsmekeermeline kadakas, ümbermõõt 1,3 m ja kõrgus 4 m. Kernu külas;
- Laitse park, endine inglise stiilis mõisapark Laitse külas;
- Kernu park, endine mõisapark;
- Haiba park, endine mõisapark.

Valla territooriumil asub 15 arheoloogia- 4 arhitektuuri- ja 2 ajaloomälestist. Ajalooliselt tuntuimaks kohaks on Mõnuste karjäär, kust on murtud dolomiiti Iisaku katedraali ehituseks. Kohatu, Kirikla ja Muusika külade maad on nimetatud väärtusliku maastikuga aladeks.

3.1 Kohaliku omavalitsuse korraldus

Vastavalt Kohaliku omavalitsuse korralduse seadusele teostab kohalik omavalitsus võimu demokraatlikult moodustatud esindus- ja võimuorganite kaudu, samuti kohaliku elu küsimustes rahvaküsitluse või rahvaalgatuse teel. Valla hääleõiguslike elanike poolt valitud esinduskoguks on Kernu Vallavolikogu. Volikogus on 13 liiget ja moodustatud on viis alalist komisjoni: arengu- ja eelarvekomisjon, hariduskomisjon, kultuuri- ja spordikomisjon, sotsiaalkomisjon ja revisjonikomisjon.

Vallavolikogu ainupädevuses on valla eelarve vastuvõtmine ja muutmine, kohalike maksude ja soodustuste korra kehtestamine, toetuste andmise ja teenuste osutamise korra kehtestamine, valla arengukava vastuvõtmine ja muutmine, laenude jt varaliste kohustuste võtmine, valla poolt äriühingu ja sihtasutuse asutamine, rahvakohtunike valimine, vallavanema valimine ja vallavalitsuse struktuuri kinnitamine.

Volikogu poolt moodustatud täitevorgani, Kernu Vallavalitsuse korraldada on kõik kohaliku omavalitsusekorralduse seadusest tulenevad ülesanded: korraldada sotsiaalabi ja -teenuseid, vanurite hoolekannet, elamu- ja kommunaalmajandust, veevarustust ja kanalisatsiooni, heakorda, jäätmehooldust, territoriaalplaneerimist, valla- või linnasisest ühistransporti ning valla teede ja linnatänavate korrashoidu.

Kernu Vallavalitsuse struktuur ja teenistujate koosseis on kinnitatud volikogu määrusega. Vallavalitsus on 5 liikmeline, koosseisulisi ametikohti on struktuuris 14. Ametnikkond on komplekteeritud arvestades muutuvaid vajadusi.

Kernu valla kontrollida on ka valla hallatavad asutused ja äriühingud:

- Kernu Põhikool
- Ruila Põhikool
- Haiba Lasteaed „Riisikas“
- Kernu Valla Rahvamaja
- Kernu Raamatukogu
- Laitse Raamatukogu
- Ruila Raamatukogu
- Haiba Lastekodu
- Haiko Teenuse OÜ

Valla arengueelduste ärakasutamisele aitab kaasa erinevate koostööpartnerite olemasolu nii kohalike omavalitsuste, kui ka era- ja III-sektori näol. Kernu vald kuulub järgnevasse ühendustesse:

- Harjumaa Omavalitsuste Liit
- Eesti Maaomavalitsuste Liit
- Lääne-Harju Koostöökogu
- Harjumaa Ühistranspordi Keskus

- Ühisteenuste Keskus
- Riigihangete Keskus

Oluline on ka erinevates valdkondades koostöö naaberomavalitsustega, eriti Saue vallaga.

3.2 Valdkondlik areng

Valla arengu suunamise ja korraldamise aluseks on järgmised üldise tasandi ja valdkondlikud dokumendid:

- 1) Kernu valla üldplaneeringu (kehtestatud 2006. a) eesmärgiks on valla territooriumi arengu põhisuundade ja tingimuste määramine ning aluste ettevalmistamine detailplaneeringute koostamiseks saavutamaks olukorda, kus vald on kohapeal kvaliteetseid teenuseid ja privaatsust pakkuv prestiižne elukoht, mille on valinud endale koduks ka paljud praegused Tallinna elanikud. Üldise hajaasustuse keskel on välja arenenud keskused Haiba-Kernu ja Laitse ning suvilapiirkondadest kujunenud hea mainega aedlinnad. Üldplaneering ja arengukava on kooskõlas. Täpsustavana näeb arengukava valla teise piirkondliku keskuse arengut Laitse-Ruila kaksikeskusena.
- 2) Kernu valla arengukava aastateks 2014-2020 (käesolev dokument). Vastavalt valla põhimäärusele on valla arengukava osaks ka vallavolikogu poolt kinnitatud külade arengukavad. Hetkeseisuga Muusika küla arengukava 2011-2016, Laitse küla arengukava 2011-2021 ja Kibuna küla arengukava 2013-2018.
- 3) Kernu valla energiamajanduse arengukava (2004) eesmärgiks on kasutada maksimaalselt ära eeliseid, mida pakub energiaressursside optimaalne kasutamine. Arengukavas pakutud lahendused on valdavalt aegunud. Arvestades energiasäästu järjest suurenenud olulisust Euroopa Liidu poliitikates, on tarvilik arengukava enne uut rahastusperioodi uuendada, sh leida lahendus Haiba kaugküttesüsteemi tulevikukorraldusele.
- 4) Kernu valla sotsiaalvaldkonna arengukava aastateks 2010-2016 eesmärkideks on tõsta paikkondlikku suutlikkust ja sotsiaalset sidusust, tagada ja toetada elanike toimetulekut läbi informatsiooni jagamise, koolituste korraldamise ning muude võimalike projektidega. Aidata kaasa laste- ja noorsoo probleemide lahendamisele, tagades nende psüühiline ja sotsiaalne turvalisuse, teha kõik võimalik, et vallas oleks rohkem eluga toimetulevaid peresid. Aidata kaasa vanurite ja eluga toime mittetulevate inimeste hoolekande probleemide lahendamisele, võimaldades neile elamise kas sotsiaalpinnal või toetatud elamise teenusel, leida võimalusi peale töötute ja puuetega inimeste aktiveerimiskoolituste nende tööle rakendamiseks, arendada edasi puuetega inimeste toetatud töötamise võimalusi. Arengukava eesmärgipüstitus ja tegevused toetavad käesoleva dokumendi eesmärkide saavutamist.

- 5) Kernu valla turismiarendukava aastateks 2010-2018 eesmärgiks on läbi turismivaldkonna arendustegevuste kaasa aidata kohaliku tööhõive tõusule, väikeettevõtluse arengule ja kohaliku majanduskeskkonna elavnemisele saavutamaks olukorda, kus aastal 2018 on Kernu vald tuntud kultuuri- ja elamusturismi sihtkoht, mida külastajad soovivad hiljem oma sõpradele ja sugulastele. Arengukava eesmärgipüstitus ja tegevused toetavad käesoleva dokumendi eesmärkide saavutamist.
- 6) Eraldi enam planeeritud valdkonnaks on ühisveevärgi ja -kanalisatsiooni korraldamine. Kernu valla (v.a. aiandusühistud) ühisveevärgi ja -kanalisatsiooni arendamise kava valmis 2006. a. Aastate jooksul on koostanud veel mitmed Kernu valla eri piirkondade ühisveevärgi ja -kanalisatsiooni arendamise ja veekaitse kavad. Dokumentide koondesmärgiks on lähteseisukohtade ja tegevuste planeerimine vallaelanike varustamiseks nõuetele vastava joogiveega ning looduskeskkonna kaitseks reovee käitlemisel.

Esmajärjekorras on tarvilik veemajanduse ja energiamajanduse arengukavade kaasajastamine.

Valla haridus- ja sotsiaalasutuste arengusuunad ja tegevuskavad on kajastatud nende arengukavades:

- Ruila Põhikooli arengukava;
- Kernu Põhikooli arengukava;
- Haiba Lastekodu arengukava;
- Haiba Lasteaed Riisikas arengukava.

Valla ja vallaasutuste arengukavad vajavad kaasajastamist vastavalt sise- ja väliskeskkonna arengutele.

3.3 Teenuste korraldus

Kernu vallas on kaks põhikooli. Kernu Põhikool asub Kernu külas ja seal õppis 2013/2014 õppeaastal 60 õpilast, Ruila Põhikoolis 124 õpilast. Valla ainus lasteaed asub Haiba külas ja seal on neli rühma 57-le lapsele.

Kernu Põhikooli hoone on rahuldavas seisukorras, korrastamist vajab hoone vanem osa ja küttesüsteem. Väljaarendamise lõppjärgus on staadion, puudub võimla. Rahvaarv kooli teeninduspiirkonnas on viimasel kümnendil küll pisut kahanenud, kuid tulenevalt rahvasiku sisemisest struktuurist on õpilaste arv olulisel määral vähenenud ja suundumus jätkub prognoositavalt veel ka järgnevatel aastatel. 2012-2014 toimunud hariduse ümberkorraldamise analüüsimise ja arutelude tulemusel pakkus vald kogukonnale kooli jätkamist 4-6 klassilise koolina. MTÜ Kernu Haridusselts alla koondunud

kogukonnaliikmed on teinud vallale ettepaneku võtta kooli haldamine üle ja jätkata põhikoolina.

Ruila Põhikool on mõisakool. 2008. a valmisid õppekõrvalhoone ja spordisaal. Korrastamist vajab muinsuskaitsealune peahoone (eelkõige siseruumid, tualetid), mõisapark ning koolistaadion. Kooliõpilaste arv on viimasel kümnendil jätkuva sisserände toel kasvanud ja suundumus jätkub. Seetõttu on tarvilik peahoone ümberehitus loomaks juurde suuremaid klassiruumi ja kahe klassiruumi juurdeehitus kompleksi ning arvestades vajadust toitlustada ka Laitse küla lasteaeda, suurköögi rekonstrueerimine. Lisaks õppetööle on oluline mõisakompleksi toimimine piirkonna kogukonna-, spordi- ja kultuurikeskusena, tulevikus enam ka turismi- ja koolituskeskusena.

Haiba Lasteaed tegutseb 4 aiarühmaga kahel pinnal – 3 rühma lasteaia hoones ja 1 rühm eraldi korteris. Põhihoone on heas seisukorras, väljavahetamist vajab vaid küttesüsteem ning täiendavaid investeeringuid õueala. Arvestades, et hetkel on tegemist valla ainsa lasteaia, on korraldatud laste transport Laitse-Ruila kandist. Lisaks on Kernu vallal koostööleping Saue vallaga 24 lasteaiakoha osas Ääsmäel.

Samas olemasolev olukord ei lahenda hetkel mahuliselt ega ka geograafiliselt teenusepakumise vajadust. Ligi 60 last käivad era- või munitsipaallasteaias või tarbivad lastehoiuteenust väljaspool Kernu valla piire. Sõimerühma puudumine ei võimalda vanematel siirduda tööturule. Valla olulisim väljakutse on lasteaia või lastehoiuteenuse korraldamine vähemalt 3 rühma mahus Laitse-Ruila piirkonnas. Peale uue lasteaia valmimist Laitse külas reorganiseeritakse Haiba lasteaed 2-rühmaliseks suurendades vajadusel rühmade koosseisu suurust.

1999. aastal valminud tervet Harjumaad teenindav Haiba Lastekodu on 40-kohaline peresüsteemiga asenduskodu Harjumaal orbudele ja vanemliku hoolitsuseta lastele. Lastekodu hoones on tarvilik teostada siseruumide renoveerimistööd ja õueala väljaarendamine vastavalt haljastusprojektile. Kaalumist vajab ka kohtade arvu suurendamine leides Kernu Raamatukogule uued ruumid ning noortekodu rajamise võimalused piirkonnas.

Esmatasandi tervishoiuteenust pakuvad kaks perearsti vastuvõtu punkti Laitses ja Haibas, perspektiivis ka Ruilas. Oluline on tagada teenuse kättesaadavus mõlemas piirkonnas. Lähim teise astme meditsiiniline teenindus asub Tallinnas.

Sotsiaalelamupinnad asuvad Mõnuste külas, kus vallal on 8 korteriga sotsiaalmaja. Hoone seisukord on halb. Teenuse tulevikukorralduse seisukohalt on tarvilik määratleda, kas on mõistlik jätkata ja teostada investeeringud samas asukohas.

Valla kultuurielu ja noorsootööd korraldab Kernu Valla Rahvamaja, mis paikneb Haiba külas. Hoones on 200 istekohaga saal ja spordisaal. Rekonstrueerimist vajab elektri- ja ventilatsioonisüsteem, remonti spordisaal ja sanitaar-ruumid. Rahvamajas tegutsevad

taidlus- ja huviringid ligi 100 osalejaga, lisaks veel sporditreennid. Aastas toimub 70-90 üritust, millest võtab osa üle 3000 inimese.

Laitse piirkonnas korraldab kultuurielu ja noorsootööd MTÜ Laitse Seltsimaja, kes haldab ja arendab Laitse Seltsimaja hoonet ja selle ümbrust, korraldab piirkonna kultuuri- ja huvitegevust nii täiskasvanutele kui ka noortele ja lastele. Laitse Seltsimaja juures on väliürituste korraldamiseks vabaõhulava, korvpalli- ja võrkpalliplats. Seltsimaja hoones on ruumid huvitegevuse läbiviimiseks ning ürituste korraldamiseks. Investeeringuid vajab spordiväljak ja planeerimist kinnistu tuleviku funktsionaalsus.

Rahvamaja ja Laitse Seltsimaja juures on avatud noortekeskused. Kuna tegemist on suhteliselt uute üksustega, on tarvilik leida vahendeid tegevuseks vajaliku inventari soetamiseks.

Kernu vallas töötab kolm külaraamatukogu - Ruila, Laitse ja Haiba, lisaks õpikute fondid mõlema kooli juures. Laitse raamatukogu laenutuspunkt on kord nädalas avatud Laitse Seltsimajas. Raamatukoguteenuse pakkumise perspektiivi osas on eelkõige oluline teenuse kättesaadavuse suurendamine nn taga-Laitses, kuhu on viimasel kümnendil sisse rännanud ligi 700 inimest. Samas arvestades IKT arengu ja inimeste liikuvuse suurenemisega, on tarvilik üleüldse avada arutelu ka raamatukoguteenuse osutamise korralduse, mahu ja geograafilise jaotuse osas.

IV ARENGUSTRATEEGIA

Kernu valla visiooni määratlemine on toimunud vallavolikogu ja vallavalitsuse liikmete külavanemate ja kolmanda sektori esindajate koostöös. Kernu valla visiooni määratlemine lähtub järgmistest eeldustest:

- Piirkonna (valla territooriumi ja selle elanike) arenguvajadused säilivad sõltumata halduskorralduslikest otsustest – st. areng on vaja saavutada sõltumata sellest, kas Kernu vald aastal 2020 eksisteerib iseseisva omavalitsusüksusena või mitte.
- Kernu valla visioon peab olema eristuv teiste omavalitsuste (piirkondade) visioonidest – kandes endas valla eripäraseid arengunägemusi

Kernu valla tulevikunägemus ehk VISIOON:

Aastal 2022 on Kernu vald looduslähedane kodu 2500 elanikule, kus inimesed tunnevad ja hoolivad kaaskodanikest. Vallas on endiselt palju ruumi loodusele. Vallaelanikud leiavad töö, kas kohapeal või tunniajalise pendelrände abil. Kohapeal on head võimalused laste arenguks, kõigile on kättesaadav alus- ja põhiharidus, sportimisvõimalused ja sotsiaalteenused. Vald kasutab oma vahendeid tõhusalt ja on efektiivsuse poolest Eestis eeskujuks. Valla tegemised on arusaadavad nii kodanikele kui töötajatele. Kernu valla töötajaid tuntakse jätkuvalt kui rõõmsameelseid, tarku ja uuendusmeelseid inimesi.

Kernu valla olemasolu põhjus ehk MISSIOON:

Tagada Kernu vallas hea elukeskkond nii inimestele kui ka loomadele ja taimedele.

Kernu valla kestlikkuse eeldused ehk KRIITILISED EDUTEGURID:

- Kernu vald on elujõuline kogukond
- Elanikele on kättesaadavad kvaliteetsed avalikud teenused
- Vald on majandatud arukalt ja kestlikult
- Valla töökorraldus on mõistlik
- Vallas töötavad innukad ja pädevad inimesed.

Strateegiliste eesmärkide määratlemine:

Strateegilised eesmärgid määratleti kahel arenguseminaril rühmatööde käigus neljas arenguvaldkonnas:

- Maaelu - (elukeskkond, taristu, keskkonnaküsimused, heakord)
- Majandus - (arendusprojektid, ettevõtlus, turism, maakasutus, elamu- ja kommunaalmajandus)
- Kodanikuteenused - (haridus, lastehoid, noorsootöö, kultuuri- ja sporditegevus, sotsiaal- ja tervishoiuteenused)
- Kogukond - (külaelu, seltsitegevus, koostöö).

Valla eluvaldkondade eesmärgikirjeldused:

Maaelu

Eesmärk: Kernu vallas on tulemuslikult ühinenud traditsiooniline hajaasustuslik maaelu ning madaltiheda asustusega piirkondade linlikum elulaad, mis tagab valla praeguste ning uutele elanikele hea füüsilise elukeskkonna.

Olukorra kirjeldus	Indikaator
Maaelu	
Renoveeritud vee- ja kanalisatsioonisüsteemid, toimiv tule tõrje veevõtukohtade süsteem	Kvaliteedinõuetele vastavat joogivett tarbiva elanikkonna osakaal vastab EL normatiividele. Tagatud on nõuetele vastav reovete ärajuhtimine ja puhastamine, kustutusvesi on kättesaadav.
Korraldatud jäätmemajandus (sorteerimine, jäätmejaama olemasolu)	Majapidamised on liitunud korraldatud jäätmeveoga, toimub jäätmete liigiti kogumine, piirkonnas on kättesaadav jäätmejaam.
Korrastatud teedevõrk	Tolmuvaba kattega valla teede osakaal suureneb, valgustatud külade ja kergliiklusteede kogupikkus kasvab. Viidastatus tagab ligipääsu.
Valla territooriumil arendatavad suurprojektid vastavad keskkonnanõuetele	Via Baltica ja Harku-Sindi 330/110 kV kõrgepingeliini jt projektide elluviimise mõju kohalikule elukeskkonnale on võimalikult väike
Kõrge heakorrastatuse tase	Avalikud ja erakinnistud on hooldatud. Kasutusest väljas tööstus- ja põllumajandusobjektid on lammutatud või leidnud uue kasutusotstarbe.
Põllumajanduslik maa on kasutuses	Haritava maa osatähtsus põllumajanduslikust maast on vähemalt 95%. Põllumajandusliku maa osakaal ei vähene, mahepõllumajanduslikult majandatud maa osakaal suureneb pidevalt

Majandus

Eesmärk: Kernu valla majandusliku arengu tase on kõrge, mis tagab elanikele töö- ning teenimisvõimalused ning loob baasi toodete ja teenuste pakkumiseks ka vallast väljapoole.

Olukorra kirjeldus	Indikaator
Majandus	
Erinevate valla arendusprojektide edukas rakendamine	Välisotetustest kaasatud rahalised vahendid moodustavad vähemalt 30% vallaeelarve 4 aasta keskmisest investeeringumahust
Tasuvate töökohtade olemasolu vallas	Ettevõtlusaktiivsuse kasv, valla üksikisiku tulumaksu laekumine suureneb 5% aastas.
Toimiv turismimajandus	Vallas pakutavate turismiteenuste arv ja vallas turismiteenuseid pakkuvate ettevõtjate käive on suurenenud.
Valla maakasutus on tasakaalustatud, olemasolevad elamispinnad on kasutuses	Valla elanike arv kasvab.

Kodanikuteenused

Eesmärk: Kernu vallas pakutakse mitmekesiseid ning elanike vajadustele vastavaid kodanikuteenuseid.

Olukorra kirjeldus	Indikaator
Kodanikuteenused	
Vald suudab pakkuda piisavat lastehoiu teenust	Rajatud on lasteaed Laitse-Ruila piirkonnas. Lasteaiakohtade järjekord puudub.
Vallas on tõhus koolisüsteem	90% I-III kooliastme õpilastest õpib vallas paiknevates haridusasutustes. Kogukonna kokkuleppel põhinev majanduslikult optimaalne koolivõrk.
Toimiv noorsootöö	Avatud noorsootöö on korraldatud mõlema kandi keskuses. Vallas on vajadustele vastav noorte tegevusi pakkuv objektide võrgustik
Kõrge spordi- ja kultuuritegevuse tase	Tegevus toetub valla ja kolmanda sektori organisatsioonide tõhusale partnerlusele. Paranenud on kultuuri- ja spordiobjektide kvaliteet, viiakse läbi arvukaid kultuuri- ja spordiüritusi.
Toimiv sotsiaalne tugisüsteem	Mitmekesisistunud kättesaadavad sotsiaalteenused. Haridus- ja sotsiaalasutuste ühine tugisüsteem.
Kättesaadav arstiabi	Perearstiteenus on elanikele kättesaadav võimalikult kodulähedal. Toimib sotsiaaltranspordi teenus.

Kogukonna sidusus

Eesmärk: Kernu valla oluliste arendustegevuste korraldus põhineb kogukonna initsiatiivil. Kernu valla kogukonnatöö põhineb osalusel ja kaasamisel.

Olukorra kirjeldus	Indikaator
Kogukonna sidusus	
Organiseeritud ja motiveeritud kogukonnaelu	Kasvanud on tegutsevate rühmade ja külade ühistegevustes osalevate inimeste arv. Vald lähtub kaasamise heast tavast. Vallas tegutsevad MTÜ-d hindavad valda avatud koostööpartnerina.
Kõrge konkurentsivõime välisrahastuse hankimisel	Läbi kolmanda sektori valda toodud tegevusrahastuse (ja investeeringute) maht on igaaastaselt suurenenud
Vallas toimib tõhus eri sektorite ja partnerite vaheline koostöö	Kolmandale sektorile delegeeritud teenuste arv ja ühisprojektide arv on suurenenud. Vallas töötab ametnik, kelle tööülesannete hulka kuulub kogukonnatöö koordineerimine

V TEGEVUSKAVA

Investeeringute kavas on välja toodud Kernu valla poolt perioodil 2014 – 2018 planeeritavaid investeeringuid, üksikprojektide kogumaksumus, nende orienteeruv maksumus vallaeelarvest arvestades valla osalusprotsent (mitme protsendiga vald plaanib osalust investeerimisprojekti).

Investeeringud 2014-2018	Kogu- maksumus (tuh eurot)	Maksumus (valla eelarvest, tuh eurot)	Valla osatahtsus %	Elluviimise aasta
Kodanikuteenused				
Laitse külas lasteaia ehitamine	1560	240	15%	2014-2015
Haiba Lasteaia ümberehitus 2-rühmaliseks	40	40	100%	2015
Ruila Põhikooli siseruumide renoveerimine (sh tualetid, köök) ja juurdeehitus	1000	150	15%	2015-2016
Haiba Lastekodu ruumide renoveerimine (sh küttesüsteem)	60	0	0%	2015-2017
Valdkond kokku	2660	420		
Maaelu				
Ruila ühisveevärgi- ja kanalisatsioonisüsteemi rekonstrueerimine	600	120,0	20%	2015-2016
Laitse keskasula ühisveevärgi rekonstrueerimine	700	140,0	20%	2015-2016
Kergliiklusteede ehitamine lõikudel Kaasiku küla, Hingu küla, Vansi küla-Laitse rongipeatus ja pargi-reisi parkla rajamine.	1000	150	15%	2016-2017
Valdkond kokku	2300	410		
KOKKU	3960	730		

Planeeritud investeeringute kogumaksumus on summas, mis võimaldab nende realiseerimist tulenevalt Kernu valla eelarvestrateegias 2015-2018 püstitatud eeldustest lähtuva majanduskeskkonna arengul.

Eraldi nimekirjana on välja toodud investeeringud, mis on küll vajalikud, kuid mida hetke eelarveperspektiiv ilma täiendavate tulude laekumise või toetusvahenditeta teostada ei võimalda.

Investeeringud 2015+	Kogumaksumus (tuh eurot)
Kodanikuteenused	
Kernu valla Rahvamaja siseruumide, elektri- ja ventilatsioonisüsteemi rekonstrueerimine. Raamatukogu tarbeks ruumide kohandamine	250
Mõnuste sotsiaalmaja rekonstrueerimine	600
Ruila kooli spordiväljaku rajamine	200
Haiba mõisa ümbruse teede ja platside rekonstrueerimine	100
Haiba mõisahoone siseruumide ja veranda restaureerimine	150
Valdkond kokku	1200
Maaelu	
Ruila-Laitse kergliiklustee rajamine	600
Kibuna-Kibuna rongipeatus kergliiklustee rajamine	300
Haiba-Kernu kergliiklustee rajamine	100
Haiba kaugküttevõrgu rekonstrueerimine	300
Laitse, Kibuna, Kaasiku ja Vansi külade kompaktse asustusega alade varustamine ühisveevärgi- ja kanalisatsioonivõrkudega, sh tuletõrje veevõtukoerad	25000
Laitse, Kibuna, Kaasiku ja Vansi külade kompaktse asustusega aladel teede rekonstrueerimine ja tänavavalgustuse rajamine	2500
Valdkond kokku	28800
KOKKU	30000

Järgnevalt on esitatud tegevused ja objektid, mis on küll Kernu valla seisukohalt olulised, kuid mille elluviimine ja väljaarendamine on riigi-, era- või kolmanda sektori vastutuses.

Tegevus	Elluviija
<i>Kernu paisjärve puhastamine</i>	<i>MTÜ Kirikla-Kohatu Külaarendamise Selts</i>
<i>Kernu staadioni väljaarendamine</i>	<i>MTÜ Jalgpalliklubi Kernu kadakas</i>
<i>Laitse lossi pargiala väljaarendamine</i>	<i>MTÜ Laitse Loss</i>
<i>Laitse Seltsimaja hoone renoveerimine ja hoone ümbruse arendamine vastavalt piirkonna vajadustele</i>	<i>MTÜ Laitse Seltsimaja</i>
<i>Kernu koolihoone rekonstrueerimistööd (keskküttesüsteem, aknad, katus)</i>	<i>MTÜ Kernu Haridusselts</i>
<i>Allika tiigi puhastamine ja tiigi äärse rannaala arendamine</i>	<i>MTÜ Allika Külaselts</i>
<i>Ruila pargi ja paisu korrastamine (sh valge silla taastamine)</i>	<i>MTÜ Ruila Mõis</i>
<i>WRC-kardiraja ja automaja rajamine. Perspektiivis kardiraja laiendamine ringrajaks</i>	<i>LaitseRallyPark</i>
<i>Kernu mõisa ja pargi restaureerimine ning väljaarendamine turismikeskuseks</i>	<i>AS Evore</i>
<i>Haiba-Riisipere tee, Kibuna jaama tee ja Laitse-Kibuna tee asfalteerimine</i>	<i>Maanteeamet</i>
<i>Laitse ümbersõidutee väljaehitamine Palkehituduse AS ristmikust Paali talu ristmikuni</i>	<i>Maanteeamet</i>
<i>Kergliiklusteede rajamine vastavalt Harjumaa kergliiklusteede teemaplaneeringule</i>	<i>Maanteeamet</i>

Tegevuste kavas on välja toodud Kernu valla poolt perioodil 2014 – 2018 planeeritavad olulised arendustegevused, mis ei eelda otsest rahalist kulu või mida rahastatakse lähtuvalt eelarve võimalustest.

Tegevus	Elluviimise aeg
Kogukonnateenused	
Kernu Põhikooli haldamise üleandmine MTÜ-le Kernu Haridusselts	2014-2015
Ruila Põhikooli ja Laitse külasse rajatava lasteaia baasil ühendasutuse moodustamine	2015
Tugisüsteemi tagamine haridusasutustes (logopeed, psühholoog, sotsiaal- ja eripedagoog)	pidev
Õpilastranspordi korraldamine	pidev
Sportitegevuse toetamine	pidev
Sotsiaalteenuste arendamine (sotsiaaltransport, tugiisiku teenus, võlanõustamine, perelepitus, psühholoog)	2015+
Maaelu	
Teede hooldus ja remont	pidev
Ohtlike jäätmete ringi korraldamine	igaaastane
Majandus	
Ühisveevärgi ja -kanalisatsiooni arengukava uuendamine	2014-2015
Üldplaneeringu kaasajastamine	2015-2017
Vee-ettevõtte konkursi läbiviimine	2016-2017
Energiamajanduse arengukava uuendamine (sh auditid)	2016
Ruila ja Haiba mõisapargi detailplaneeringud	2016
Kogukonna sidusus	
Koostöös kolmanda sektoriga MTÜ-de finantseerimise korra uuendamine	2015
Kolmanda sektori tegevustoetused ja projektide omafinantseeringud	igaaastane
Kogukonna aktiivsuse tunnustamine	igaaastane

VI ARENGUKAVA RAKENDAMINE

Kernu valla arengukava rakendamine toimub läbi vallavolikogu, vallavalitsuse, valla ettevõtjate ja kolmanda sektori organisatsioonide koostöö. Valla investeeringud on määratletud käesoleva arengukava investeeringute kavas ning välja on toodud eeldatavad maksumused. Valla tegevuste kava katmine rahaliste vahenditega toimub iga-aastase eelarve koostamise protsessi käigus, kus sisendit saavad anda kõik asjast huvitatud isikud.

Strateegia rakendamine toimub kahe kava alusel:

1. Investeeringute kava – mis määratleb investeerimisprojektid
2. Tegevuste kava – mis määratleb omavalitsuse arengukava seisukohalt olulised tegevused.

Investeeringute kava on aluseks valla eelarve koostamisele. Investeeringute kava täitmist saab jälgida lähtudes valla eelarvest, arengukavas märgitud tähtaegadest. Kord aastas teostab vallavalitsus arengukava investeeringute kava ülevaatamise ning esitab selle volikogule kinnitamiseks. Investeeringute kava muudatused peavad volikogus läbima vähemalt kaks lugemist.

Tegevuskava rahastamine toimub operatiivsel – taktikalisel tasandil vastavalt eelarve konkreetsetele võimalustel igal aastal. Tegevuste kava täitmist hinnatakse 1 kord aastas septembris.