

AVINURME VALLA ARENGUKAVA 2013-2022

“Avinurme – Eesti puidupealinn”

SISUKORD

1	ÜLEVAADE	4
1.1	Geograafiline asend	4
1.2	Ajalooline ülevaade	6
2	VISIOON JA STRATEEGILISED EESMÄRGID	7
2.1	Visioon	7
2.2	Missioon	7
2.3	Strateegilised eesmärgid	7
3	TEGEVUSVALDKONNAD JA ÜLESANDED	8
3.1	Haldusstruktuur ja juhtimine	8
3.2	Rahvastik	9
3.3	Elukeskkond ja turvalisus	12
3.4	Haridus, kultuur ja sport	15
3.5	Sotsiaal- ja tervishoid	18
3.6	Tehniline infrastruktuur	19
3.7	Majandus ja ettevõtlus	22
4	AVINURME VALLAVALITSUSE TEGEVUSKAVA AASTATEKS 2013-2022	26
5	MÕISTED	39
	LISAD	41
	Lisa 1 Avinurme vallas tegutsevad ettevõtted ja mittetulundusühingud 2012. aasta seisuga	41

Hea lugeja!

Sinu ees on Avinurme valla arengukava aastateks 2013-2022.

Arengukava on kesksel kohal valla arengudokumentide seas ning aluseks valla eelarve koostamisel.

Arengukava kui strateegiline arengudokument määratleb nii lühi- kui ka pikaajalised strateegilised eesmärgid.

Arengukava koostamisel arvestatakse nii kohalike elanike nägemusega kui ka säästva arengu põhimõtetega. Säästva arengu kohaselt käsitletakse nii majandus-, sotsiaal- kui ka kultuuri- ja looduskeskkonna arengut tasakaalustatud kujul. Sealjuures on oluline olemasolevate ressursside võimalikult otstarbekas ja säästlik kasutamine, arvestades sealjuures nii kohalike iseärasuste kui ka globaalsete trendidega.

Arengukava on sihte seadev, elav, pidevalt uuenev ja kaasajastuv dokument, mis on aluseks erinevate eluvaldkondade arengu integreerimisel ja koordineerimisel. Tänu pidevale vajadusele kaasajastuda, kinnitatakse vallavolikogu poolt selles tehtud muutused ja uuendused iga-aastaselt hiljemalt 1. oktoobriks.

Arengukava, mis valmis arengukava visiooni seminari, võtmeisikute intervjuude, erinevate teemavaldkondade töökoosolekute ja valla elanike koostööna, koosneb neljast osast. Esimene osa kirjeldab valla geograafilist asendit ja ajalugu. Teises osas on välja toodud Avinurme valla visioon, missioon ja strateegilised eesmärgid aastaks 2022. Kolmas osa kirjeldab erinevate tegevusvaldkondade (haldusstruktuur ja juhtimine; rahvastik; elukeskkond ja turvalisus; haridus, kultuur ja sport; sotsiaal ja tervishoid; tehniline infrastruktuur; majandus ja ettevõtlus) hetkeolukorda, tugevaid ja nõrku külgi ning sellest tulenevalt põhilisi eesmäärke ja ülesandeid nendes valdkondades. Neljandas peatükis on välja toodud ülesannete täitmiseks vajalike tegevuste kava ja selle sidumine valla eelarvega. Neljanda peatüki järel on välja toodud erinevate mõistete seletused. Tegevuskavas on vähe erinevate tegevuste maksumusi välja toodud. Arengukava koostajad jäid seisukohale, et head mõtted ja ideed, mis arutelude käigus sõelale jäid, peaksid olema tegevuskavas kajastatud. Millal täpselt midagi tehtud saab, on tulevaste aastate eelarvete koostamise teema.

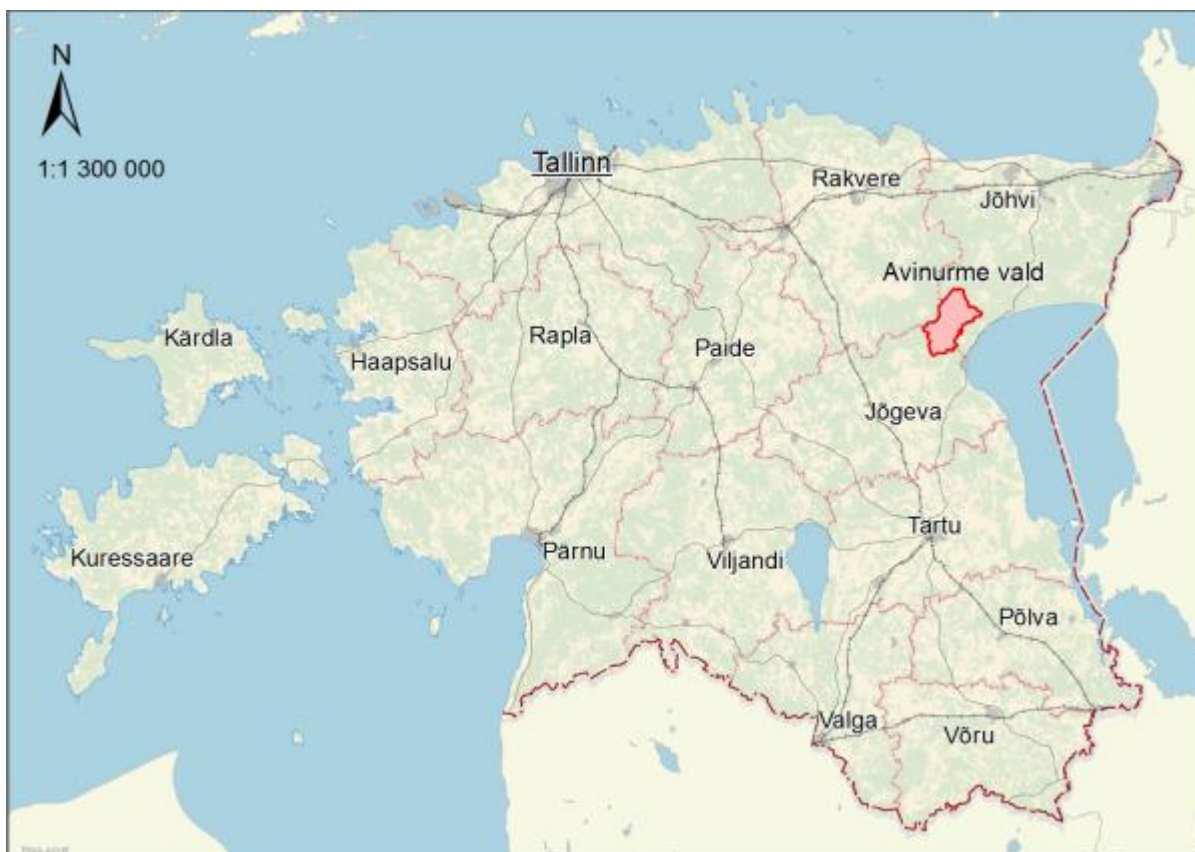
Arengukava lisas on toodud vallas tegutsevate ettevõtete ja mittetulundusühingute nimekiri.

Avinurme Vallavalitsus

1 ÜLEVAADE

1.1 Geograafiline asend

Avinurme vald asub Ida-Virumaa kõige edelapoolsemas osas (joonis 1). Valla administratiivne keskus asub Avinurme alevikus. Valda ümbritseb lõunas ja läänes Torma vald, loodes Laekvere vald, põhjas Tudulinna vald ja idas Lohusuu vald. Valla pindala on 193,6 km².

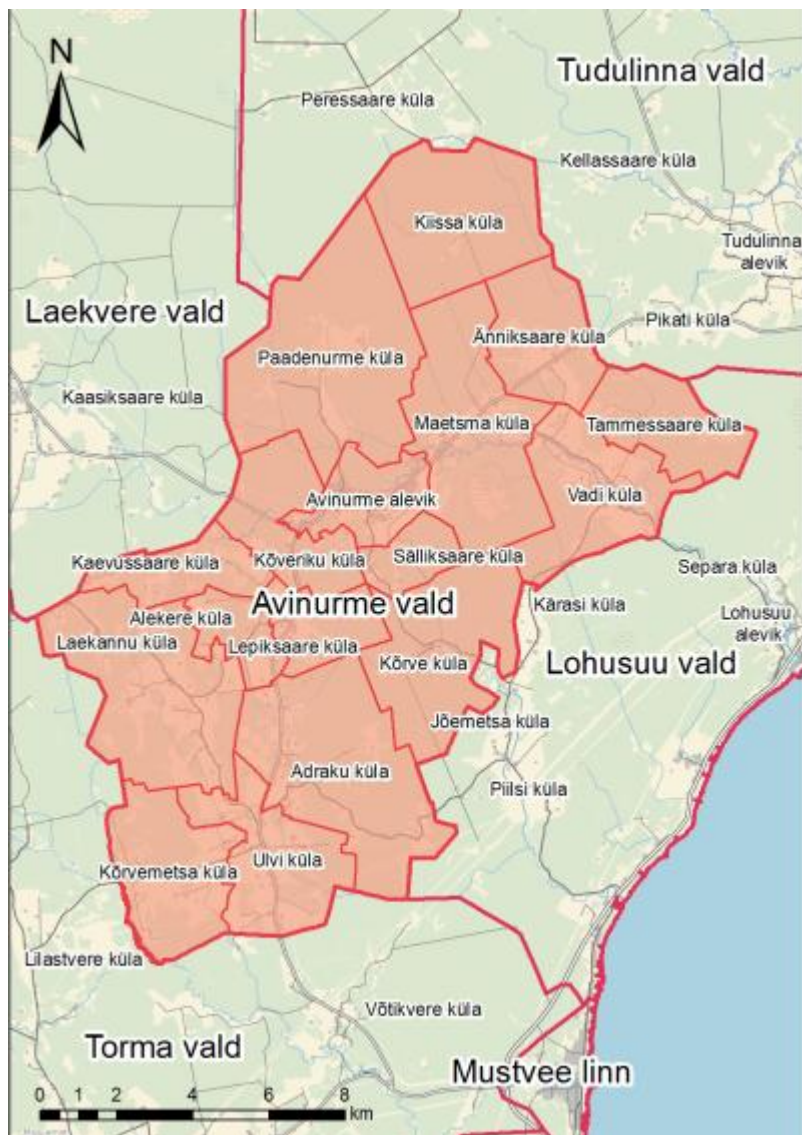


Joonis 1. Avinurme valla asukoht

Avinurme vald asub eemal suurematest linnadest. Vallakeskuse kaugus maakonnakeskustest on Jõhvist 63 km, Rakverest 55 km, Jõgevast 50 km, Tartust 80 km. Sellest tulenevalt omab Avinurme vald mitmeid küllaltki kaugel paiknevaid erinevate funktsioonidega tõmbekeskusi (Jõhvi, Rakvere, Mustvee, Jõgeva, Tartu), mis kõik jäävad tunniajase auto- või bussiühenduse raadiusesse. Neist suurima tähtsuse on ajalooliselt omandanud Tartu linn, omades ka kõige mitmekesisemaid funktsioone.

Avinurme valda kuulub 16 küla (Adraku, Alekere, Kaevussaare, Kiissa, Kõrve, Kõrvemetsa, Kõveriku, Laekannu, Lepiksaare, Maetsma, Paadenurme, Sälliksaare, Tammessaare, Ulvi, Vadi, Änniksaare) ja Avinurme alevik (joonis 2). Külad on paikse asustusega ning säilitanud oma kogukondliku tugevuse ja traditsioonid.

Asukohast ja loodusoludest tingituna on piirkonnas tugevad käsitöö- ja ettevõtlustraditsioonid, mis baseeruvad põlvest põlve edasi antud puutöötraditsioonidel. Asustuse paiknemine eemal suurlinnadest välistab ostjate kohaletuleku, edendades samas piirkonna liikuvust ja soodustades ümberkaudsete linnade kujunemist algselt müügi-, hiljem tõmbekeskusteks.



Joonis 2. Avinurme vald ja lähivallad

Asend Avijõe keskjooksul seob Avinurmet nii Peipsi ja selle vesikonna kui ka Pandivere kõrgustiku looduslike eripäradega. Maastikuliselt kuulub Avinurme vald Alutaguse lõunaossa. Avinurme on piirialaks Peipsi nõo ning Alutaguse suurmetsade ja Kirde-Eesti soomaastike äärealade vahel, jäädes eemale suurematest magistraalteedest.

Geoloogiliselt paikneb vald Pandivere aluspõhjalise kõrgendiku kagunõlva jalamil. Aluspõhja kivimid (ülemordoviitsiumi lubjakivid) asuvad valla põhjaosas (Paadenurme) õhukese pinnakattekihi all, ülejäänud vallas keskmiselt ca 10 – 15 m paksuse pinnakatte all.

1.2 Ajalooline ülevaade

Rahvapärimestes on Avinurme kohanimi seotud Kalevipojaga. Nii kurtnud Avinurme rahvas vanasti Kalevipojale, et neil kala pole saada. Kalevipoeg võtnud nende häda kuulda ning ajanud Peipsi järvest mööda Avijõe nii palju havisid üles, et nurmed neid suurvee aegu täis saanud. Sellest ajast kutsutaksegi paika Avinurmeks.

Loodus on tinginud selle, et põllumaad ja asustus on koondunud kõrgematele moreeni-kühmudele ja soosaartele. Seetõttu on piirkonnas rohkesti saarelõpulisid kohanimisid (Kaevussaare, Sälliksaare, Änniksaare, Tammessaare, Rehessaare jt).

Avinurme valla asutamise aastad ulatuvad üsna kaugele minevikku. Kindlamad teated pärinevad 16. saj lõpust ja 17. saj teisest poolest. Avinurmes oli 17. saj teisel poolel juba nii tähelepandav asustus, et sinna rajati 1666. aastal Laiuse mõisa abimõis.

1811. aasta hingeloenduse andmeil oli Avinurmes 1937 talupoega (loendati ainult mehed).

1821. aastal loendati kogu rahvastik, mille järgi oli 2292 hinge.

1866. aastal, kui talurahvas vabastati, moodustati peamiselt mõisate kaupa, territoriaalsete haldusüksustena, vallad. Avinurme valda kuulusid ka Lohusuu rannakülad.

1870. aastal jaotati suur Avinurme vald kaheks: Avinurme metsa- ja rannavallaks.

1920. aastal moodustati Avinurme kihelkond, mis oli väikseim ja noorim Eestis.

1928. aastal likvideeriti kihelkond.

1930. aastal oli Avinurme vallas 43 küla, 1931. aastal 843 talu, millest 326 talundit (ligikaudu 40%) tegelesid puutöoga.

1. oktoobril 1950.a. aastal likvideeriti vallad kogu Eestimaal. Kohapealseteks haldusüksusteks jäid Avinurme, Ulvi, Vadi, Laekannu ja Piilsi külanõukogud, mis allutati Mustvee rajoonile.

13. veebruaril 1992. aastal kinnitas Eesti Vabariigi Ülemnõukogu Presiidium taas Avinurme valla omavalitsusliku staatuse.

2 VISIOON JA STRATEEGILISED EESMÄRGID

2.1 Visioon

Avinurme on meeldiva elukeskkonnaga, identiteeti väärtustavate elanikega ja innovatiivse ettevõtluskeskkonnaga vald, mis on ka noortele atraktiivne. Vallas tegutseb konkurentsivõimelist haridust pakkuv gümnaasium, kus on stabiilne õpilaste arv.

2.2 Missioon

Kindlustada elanikele, külastajatele, asutustele, ettevõtetele ja organisatsioonidele majanduslikult hea kasvupinnas, kultuuriliselt mitmekesine keskkond, keskhariduse omandamise võimalus Avinurmes ning sotsiaalne turvalisus koos meeldiva elu- ja looduskeskkonnaga.

2.3 Strateegilised eesmärgid

- 1) Gümnaasiumi säilitamine aastaks 2022 koos õppekavade arendamisega, pakkudes seeläbi Avinurme valla ja lähivaldade õpilastele mitmekesisemaid õppimisvõimalusi. Luua erialaseid praktikavõimalusi kohalikes ettevõtetes läbi koostöö suurendamise.
- 2) Ettevõtluse arendamine Avinurmes läbi koostöö, puidutööstusklastri ja/või tehnopargi, uute ideede (sh. puidu mitmekesisema väärtustamise kaudu), muutudes seeläbi atraktiivseks investoritele.
- 3) Avinurme tutvustamine läbi kultuuri ja turismi, sidudes kohalike igapäevatöö ja üritused (sh. laat) identiteedi kasvatamisega.

3 TEGEVUSVALDKONNAD JA ÜLESANDED

3.1 Haldusstruktuur ja juhtimine

Asustuse kujunemise ja arengu määrab suures osas paiknemine Alutaguse metsa- ja soomassiivide äärealal. Tulenevalt asukohast on Avinurme vald ajaloolis-administratiivselt taustalt ülejäänud Ida-Virumaast erinev (v.a. Lohusuu vald) – valla territoorium on kuulunud varasemal perioodil Lõuna-Eesti mõjupiirkonda (administratiivselt Liivimaale, Tartumaale jne).

Avinurme valla ajalooline taust, sidemed ja traditsioonid kuni 1964. aastani on seotud Jõgeva maakonnaga. Käesoleval ajal on Avinurme jaoks oluline Mustvee kui logistiliselt hea asukohaga keskus ühistranspordi kasutajatele Tartu-Jõgeva suunal. Samas on Avinurme kujunemas Mustvee ja selle lähiümbruse töandjaks. 1964. aastast kuni tänaseni kuulub vald Ida-Virumaa koosseisu, omades sellest tulenevalt ühendust ja ametkondlikku läbikäimist praeguse maakonnakeskusega. Samas pole seni tekkinud maakonnaga ühtset identiteeti, samuti ei kajasta maakonna imago Avinurme piirkonna olemust. Maakonna probleemid ei seondu piirkonna arenguprobleemidega.

Viimasel aastakümnel on enam tihenunud sidemed Lääne-Virumaaga, kus Laekvere valla Avinurmega piirnevate külade jaoks on Avinurme tõmbekeskuseks ja teenuste pakkujaks hariduse, spordi- ja terviseedenduse, kaupluste, töökohtade jne vallas. Rakverega on piirkonnal parim ühistranspordi ühendus, lähim eriarstiabi, erikauplused, hulgi- ja muud olulised teenused. Kaugtöökeskustena on lähilinnadest olulisemad Jõhvi ja üha kasvava võimalusena Rakvere.

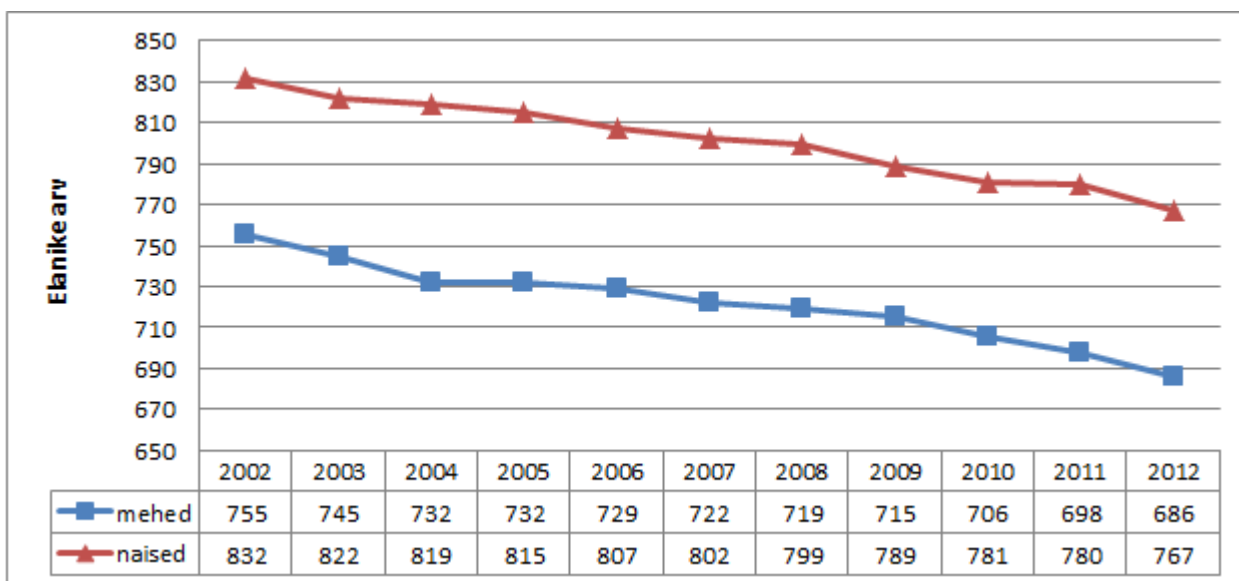
Avinurme vald koosneb 1 alevikust ja 16 külast vt joonis 2. 1999. aastal teostatud uuringust selgus, et 77,39% vastajatest peab praeguste külade kuulumist Avinurme valla koosseisu kõige sobivamaks. Ühinemist naabervaldadega ei peetud otstarbekaks. Küll aga peetakse õigeks, et Avinurme valla koosseisu peaksid kuuluma need naabervaldade külad, mis on ajalooliselt pikka aega kuulunud Avinurme valla haldusalasse. Need on praegused Lohusuu valla Kärasi, Piilsi ja Jõemetsa külad, kus tõmbekeskuseks, teenuste, hariduse ja töandjaks on ka täna Avinurme.

TUGEVUSED	NÕRKUSED
<ul style="list-style-type: none">• Territoriaalne terviklikkus (kõik olemasolevad külad tahavad kuuluda Avinurme koosseisu)• Lähikonnas pole suurt tõmbekeskust	<ul style="list-style-type: none">• Kuulumine Ida-Viru maakonda (probleemid ei ühti suuresti maakonna omadega)• Avinurmest sõltuvad naabervaldade külad ei kuulu sinna halduslikult

EESMÄRGID	ÜLESANDED
<ul style="list-style-type: none"> • Jätksuutlik omavalitsus • Noored osalevad aktiivselt kogukonna probleemide lahendamisel 	<ul style="list-style-type: none"> • Naabervaldadega koostöös otsida võimalusi OV haldussuutlikkuse parandamiseks • Erinevate tarkvaraliste lahenduste kasutamine omavalitsuse töö efektiivsemaks muutmisel • Koostöö noorte volikogu ja vallavalitsuse vahel

3.2 Rahvastik

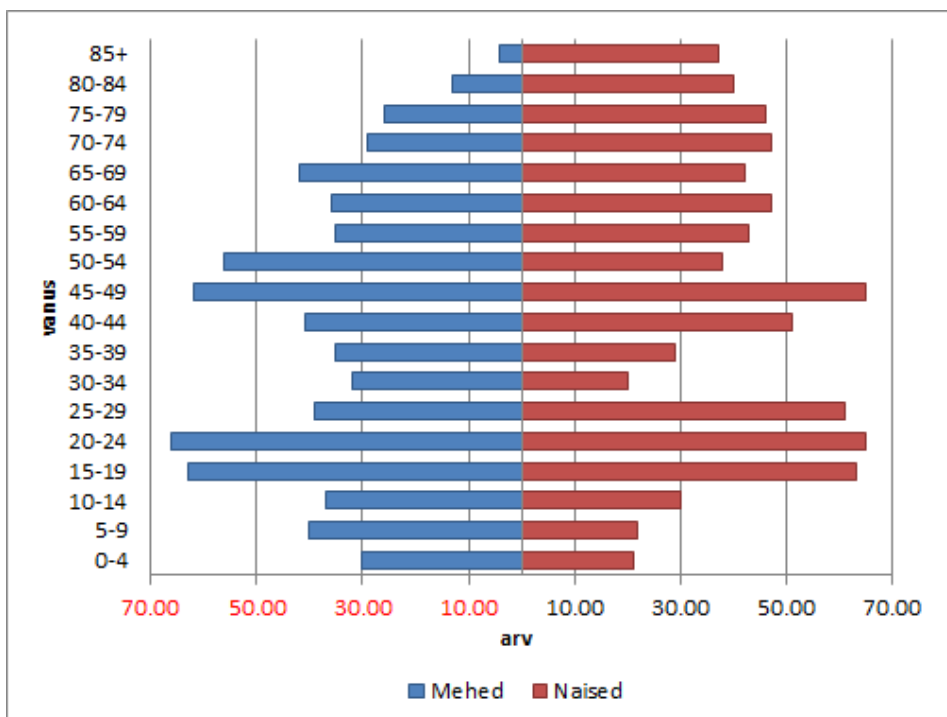
1. jaanuari 2012. aasta seisuga elab Avinurme vallas 1453 elanikku (Statistikaamet 2012). 1. jaanuaril 2000. aastal oli valla rahvaarv Statistikaameti andmetel 1587 inimest. Seega on rahvastik vähenenud Avinurme vallas 134 inimese võrra (keskmiselt 0,8 % aastas) vt joonis 3. Eesti rahvaarv on vähenenud samal ajal 0,2 % ja Ida-Virumaal 0,6 % aastas.



Allikas: Statistikaamet

Joonis 3. Avinurme valla soolis-vanuseline koosseis seisuga 01.01.2012

Valla soolis-vanuseline koosseis näitab, et kõige enam on vallas 15-24 ja 45-50 aasta vanuseid inimesi (joonis 4). 20-24 aastaste elanike suur arv tuleneb sellest, et nad on sissekirjutatud Avinurme, kuid õpivad ja/või töötavad mujal. Oma sissekirjutatust koduvalda võib põhjendada näiteks riigi poolt pakutavate sõidutoetustega. 50-54 aastaste suur vanuserühm läheb 10-15 aasta pärast pensionile, mistõttu tuleks enam tähelepanu hakata pöörama sotsiaalhoolekandele, mida nähakse paljudes heaoluriikides maapiirkondade ühe arenguvõimalusena.



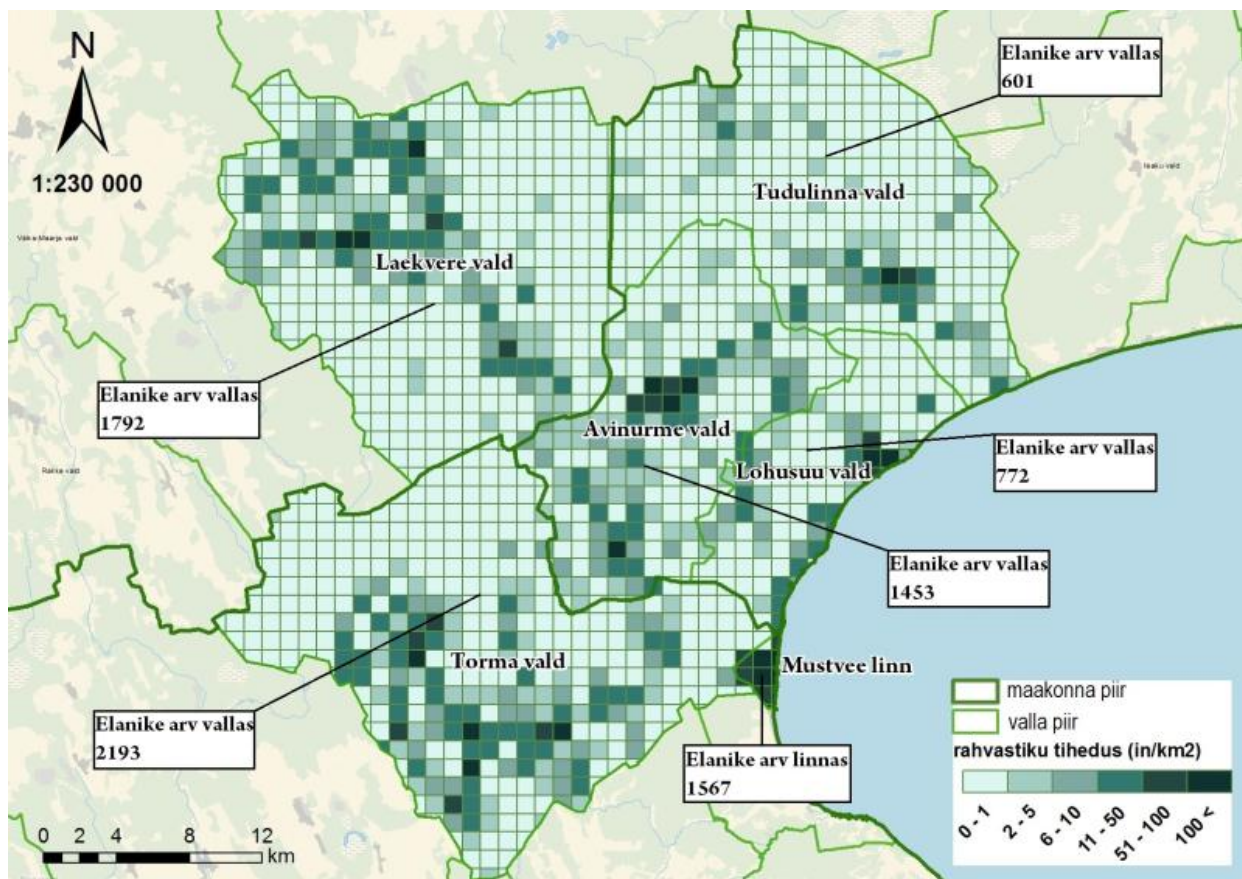
Allikas: Statistikaamet

Joonis 4. Avinurme valla soolis-vanuseline koosseis seisuga 01.01.2012

Statistikaameti rändeandmed näitavad, et väljaränne on viimastel aastatel olnud keskmiselt 5 inimest aastas. Elanike struktuuri muutus sõltub sellest, kuhu lähevad õppima ja tööle vallaelanike lapsed. Avinurmes keskkooli lõpetanud ja siit pärast põhikooli ametikooli suundunud noorte tagasitulek koduvalda oleneb töökohtade olemasolust ja eneseteostuse võimalustest piirkonnas.

Avinurme vald on küllaltki monoliitse rahvusliku koosseisuga omavalitsus. Eestlaste osakaal valla elanike arvus (81,1 %) on kõrgem nii Ida-Virumaa (16,9 %) kui ka Eesti keskmisest (68,9 %) (Avinurme valla terviseprofiil ja tegevuskava 2012-2016).

Põhiosa elanikest elab valla kahes suuremas keskuses: Avinurme alevikus ja Ulvi külas. Rahvastiku täpsemat paiknemist vt joonis 5. Üle 100 elaniku on veel Adraku külas, teised külad on väiksemad, kuid võrreldes naabervaldadega on päris inimtühjasid piirkondi vähem. Kui võrrelda Avinurme rahvaarvu naaberomavalitsustega, siis suurema rahvaarvuga on Mustvee linn, Laekvere ja Torma vald. Lohususus ja Tudulinna on vähem elanikke.



Joonis 5. Rahvaarv ja rahvastiku paiknemine Avinurmes ja lähivaldades

Täna määratleb Avinurme valla elanik end endiselt avinurmikuna - kogukonnana, mida on kanditud ühest haldusjaotusest teise, kus seeläbi on tekkinud ja tugevnenud piirkonna oma identiteet. Aja jooksul on inimeste liikumisvõimalused oluliselt paranenud ja üha rohkem inimesi käib tööl kaugemal. Sellele vaatamata pole inimeste identiteeditunne kuhugi kadunud ja on siinkandis ilmselt tugevam kui Eestis keskmiselt.

TUGEVUSED	NÕRKUSED
<ul style="list-style-type: none"> ● Kokkuhoidev elanikkond ● Põliselanike suur osakaal ● Monoliitne rahvastiku koosseis 	<ul style="list-style-type: none"> ● Noorte lahkumine ● Madal sündivus ● Suur väljaränne ● Võõraste mitteomaksvõtmine
EESMÄRGID	ÜLESANDED
<ul style="list-style-type: none"> ● Suurenenud püsielanikkond ● Vähenenud väljaränne 	<ul style="list-style-type: none"> ● Valla elanike töövõimaluste mitmekesistamine ● Püsielanikkonna suurendamine atraktiivse elukeskkonna kaudu

3.3 Elukeskkond ja turvalisus

Avinurme vallas on inimtegevusest suhteliselt puutumatu loodus, mitmeid siinseid alasid on esile tõstetud kui vääriselupaiku. Hõredalt paiknev rahvastik ja suurte reostusallikate puudumine suurendavad piirkonna keskkonnaväärtust.

Avinurme vald torkab silma oma üldise heakorrastatusega. Kaunid kodud ja hooldatud territooriumid on piirkonna tugevus ja üks valla prioriteete. Avinurme pälvis kõige kaunima aleviku tiitli juba 1976. aastal. Koduaedade ja hoonete hooldamine ja korrashoid on olnud järjepidev ja prestiiži küsimus elanikkonna seas. Valdavas enamuses kortermajadest moodustati 2012.a. korteriühistud. Vallas toimuvad iga-aastased heakorra ülevaatused. Osaletakse Ida-Virumaa heakorrakonkursil, mille raames on saadud mitmeid auhinnalisi kohti nii eramajapidamiste kui ka ettevõtete raames. 2004. aastal tunnistati Avinurme vald Ida-Virumaa kõige heakorrastatumaks vallaks. Valla küladel on heakorra tagamisel suured kohustused: hajaasustusega külad on suure territooriumiga, neid läbivad riigimaanteed, kus teeäärte korrashoid on suuresti külaelanike õlul, kes ei taha leppida teeäärtesse loobitud sodi ja sageli niitmata teepeenardega. Mitmel külal on hooldada ka suured küla puhkekomplekside territooriumid. KOV toetab külades teostatavaid hooldustöid. Probleeme on mõnede lagunevate hoonetega.

Avinurme valla 193,6 km² suurune territoorium jaguneb olulisemate maakasutusviiside poolest järgmiselt: metsamaa (14 200 ha), sood (125 ha), kaitsealune maa (296 ha) ja muu maa (4 740 ha), sh. haritav maa (3 078 ha) ja looduslik rohumaa (1 153 ha). Metsasus valla territooriumil on umbes 73%, mis on tunduvalt suurem vabariigi keskmisest (42%). Metsad kuuluvad Riigimetsa Majandamise Keskusele (haldab Alutaguse metskonna Avinurme metsandik), äriettevõtetele ning eraomanikele. Suur osa metsadest kannatab liigniiskuse all. Metsal on valla looduslike ressursside seas tähtis osa puiduallikana ning puhkemajandusliku ja metsa kõrvalsaaduste ressursina (marjad, seemned, jahiresurss). Sood haaravad enda alla 5,6% valla pindalast. Suuremad sood on Kirbu, Maetsma, Ülisoo, Lissi ja Adraku. Uuritud turbamaardlatest jääb valla territooriumile Ulvi maardla Adraku soos, kus on üle 10 ha suurune tööstuslasund. Ülisoo kogupindala on 138,8 ha.

Avinurme vallas on palju looduslikke rohealasid. Mööda Avijõe kulgev Avinurme alevik jätab kauni ja rohelise mulje. Samas

peetakse mõlemal pool Avinurme sissesõitu asuvat jõelammi aleviku üldmuljet rikkuvaks, sest võsastuv ja niitmata lamm jätab hooldamata mulje. Viimaste aastate madal veeseis ei võimalda ka lammi iga-aastast üleujutust, mis puhastaks jõge ja võimaldaks Peipsi kaladele kudemiskohti. Päevakorral on olnud ja on jätkuvalt paisjärve rajamine lammile, lammiala korrastamine, veehulga ja -režiimi ning koelmute taastamine jões.

Valla territooriumil korraldatakse kohalikele teedele vähempakkumise alusel lumetõrjet. Bussijaama ümbruse igapäevaseks hoolduseks on vallavara halduse töötaja. Vallas puudub keskkonnanõunik, kuid heakorraga tegelev isik on olemas. Avinurme alevis on paigaldatud

tänavasildid, keskuses on ka muid infotahvleid. Osaliselt on paigaldatud külade sildid. Heakorra arenduskava koostamine peaks toimuma üldplaneeringu käigus.

Valla keskkonnakaitseprobleemid tulenevad tema asendist ja looduse omapärasest. Valla keskkonnaseisundit võib hinnata heaks, seda eriti suure saastekoormusega Ida-Virumaa taustal. Maakonna edelapoolseima vallana ei ulatu sinna keskkonda tugevasti saastava kaevanduspiirkonna mõju. Põllumajanduslik tootmine ei anna ekstsensiivse tootmise tingimustes enam suurt reostuskoormust.

Avinurmes on mitmeid kaitsealuseid objekte. Põlispuudest on kaitse all Avinurme pärnad, mis asuvad Avinurme alevikus. Lisaks jääb Avinurme territooriumile Järvevälja maastikukaitseala, mille moodustavad Järvevälja luitestik ja lähivaldades asuvate I ja II kategooria looduskaitsealuste liikide elupaigad. Kaitstavate objektide riigi looduskaitsemaaks jäetav sihtkaitsevöönd paikneb täielikult riigimetsamaal. Sihtkaitsevööndi metsad kuuluvad hoiumetsade kategooriasse. Punasoo sihtkaitsevöönd paikneb Avinurme metsandiku kv. nr. 5 ja 6, Kiissa kv. nr. 14.

Eesti Natura 2000 võrgustikku kuuluvad alad Avinurme vallas on:

1) Natura loodushoiuala – Avijõgi 28,05 km ulatuses on kaitse alla võetud Vabariigi Valitsuse 5. mai 2005. aasta määrusega nr. 93 (kaitse eesmärk on EÜ nõukogu direktiivi 92/43/EMÜ I lisas nimetatud elupaigatüübi - jõgede ja ojade (3260) kaitse ning II lisas nimetatud liikide – hariliku võldase (*Cottus gobio*) ja rohe-vesihobu (*Ophiogomphus cecilia*) elupaikade kaitsealana.

2) Natura loodusala - Paadenurme looduskaitseala (pindala 267,34 ha) - on moodustatud Vabariigi Valitsuse 4. veebruari 1997. aasta määrusega nr. 26, mille kaitse eesmärk on I ja II kategooria kaitsealuste liikide elupaikade kaitse ja Loodusdirektiivi I lisa elupaigatüübi (9010) vanad loodusmetsad (sooviku-kuusikud, rabastunud männikud) kaitse. Kaitseala asukoht Avinurme vallas on Avinurme metsandiku maa-ala.

3) Natura loodusala - Änniksaare (pindala 1,62 ha) - on moodustatud karvase maarjalepa (*Agrimonia pilosa*) kaitseks.

4) Keskkonnaministri 13. jaanuari 2005. aasta määrusega nr. 1 on võetud kaitse alla Vabariigi Valitsuse 20. mai 2004. aasta määruse nr 195 «I ja II kaitsekategooria liikide kaitse alla võtmine» (RT I 2004, 44, 313) § 4 lõike 2 punkti 16 kohaselt II kaitsekategooriasse kuuluva liigi - metsise (*Tetrao urogallus*) - väljaspool kaitsealasid ja hoiualasid asuvad elupaigad, mida tuleb kaitsta liigi soodsa seisundi tagamiseks. Kaitstavaid metsise elupaiku Avinurme vallas on kaks.

5) On koostatud Keskkonnaministri määruse eelnõu, millega võetakse kaitse alla Vabariigi Valitsuse 20. mai 2004. a määruse nr 195 «I ja II kaitsekategooria liikide kaitse alla võtmine» (RT I 2004, 44, 313) § 4 lõike 2 punkti 17 kohaselt I kaitsekategooriasse kuuluva liigi - lendorava (*Pteromys volans*) väljaspool kaitsealasid ja hoiualasid asuvad elupaigad, mida tuleb kaitsta liigi soodsa seisundi tagamiseks. I kaitsekategooriasse kuuluva liigi lendorava

elupaiku Avinurme vallas on neli, nende asukoht on valdavalt Avinurme metsandiku territooriumil. Püsielupaikades kehtib looduskaitseaduses sätestatud kaitsekord.

Avinurme lähedal Keset Suursood asub madal liivasaar, kus legendi järgi suurte sõdade ajal külade kaupa redus käidud. Kord avastanud aga vaenlased pelgupaiga ja tapnud kõik paos olijad. Ainult üks kukk jäänud ellu. Selle järgi hakatud kohta Kukelinnaks kutsuma. Kukelinna pelgupaik on arheoloogiamälestisena (numbri all 8962) riikliku kaitse all. Kukelinn koos lähedal paikneva Kõrgemäega on vanad matkasihtkohad, kus Avinurme õpilased varasematel aastakümnetel koos õpetajate või vanematega ühiseid loodusmatku korraldasid. Viimased aastakümned on muutnud metsi, veel enam aga inimesi. Avinurme Gümnaasiumi õpilastel, rääkimata külalistest, turistidest, puudub täna ettevalmistatud matkarada, kuhu ise minna või viia piirkonna külastajaid loodusest nautima ja tundma õppima.

Avinurme vallas on üldplaneeringu I etapp koostatud 1996. aastal. Üldplaneering on abiks kinnistute moodustamisel, tihehoonestusalade detailplaneeringute koostamisel, ehituslubade väljastamisel jne. Ehituslubade väljastamine tiheasustusaladel võib toimuda ainult üldplaneeringu järgi koostatud detailplaneeringu alusel. Valla üldplaneeringuga on teostatud territoriaalne tzoneerimine. Tzoneerimine ei lähtu omandivormist, vaid maa sihtotstarbest.

Sihtotstarbeliselt on vallas kõige rohkem maatulundusmaad, vähemal määral on kaitsealust maad, elamumaad, tootmiskaad, ärimaad ja sotsiaalmaad. Avinurme alevikus on vabade korterite üle väga tihe konkurents ja paljud noored pered ei leia endale seetõttu sobilikku elamispiinda. Samas on probleemiks muutunud eramaad ja kinnistud, mis on kasutamata, seisavad hoolduseta ja lagunevad.

Avinurme vald on Ida-Virumaa kõige väiksema kuritegevusega vald. Avinurme valla piirkonda teenindab piirkonnapolitseinikuna komissar, kes jälgib piirkonna turvalisust kaks-kolm korda nädalas. Koostöö politsei, kaitseväe, meditsiinitöötajate ja vallavalitsuse vahel on tõhus.

TUGEVUSED	NÕRKUSED
<ul style="list-style-type: none"> ● Senini väga hea elukeskkond ● Kaunis ja suhteliselt puhas looduskeskkond ● Piirkonda läbib puhtaveeline Avijõgi ● Elanikkonna kodu- ja loodusarmastus 	<ul style="list-style-type: none"> ● Korterite puudus (vabad ostetakse kohe) ● Veehulga vähenemine Avijões, kallaste risustatus, lammi ja kallaste korrastamatus ● Politsei ja päästeteenistus asuvad kaugel
EESMÄRGID	ÜLESANDED
<ul style="list-style-type: none"> ● Kohalikele elanikele hea, külalistele ligitõmbav elukeskkond ● Elu-, tööstus- ja puhkepiirkondade lahusus ● Piirkonna tõmbekeskus ● Avinurme on puhta loodusega (sh 	<ul style="list-style-type: none"> ● Avinurme valla üldplaneeringu algatamine (vabade maade määratlemine) ● Elulaadikeskuse/koguduse pargi rekonstrueerimine ● Ulvi keskuse rekonstrueerimine (etappide

<p>Avijõgi) rekreatsioonipiirkond</p> <ul style="list-style-type: none"> • Noored on kaasatud elukeskkonna arendamiseks 	<p>kaupa)</p> <ul style="list-style-type: none"> • Avinurme keskväljaku (bussijaama platsi) rekonstrueerimine • Heakorra arenduskava koostamine ja selle rakendamine • Külakeskuste hooldamine • Turvalisuse tugevdamine, päästevõimekuse taastamine • Päästekomando tegevuse igakülgne toetamine • Tuletõrje veevõtukohtade juurdepääsude tagamine ja korrashoid • Valvekaamerate soetamine Avinurme aleviku keskusesse • Naabrivalve rakendamine • Valla elanikele turvalisuse teemaline teavitustöö • Valla territooriumil asuvate riigimaade taotlemine valla omandisse tuginedes üldplaneeringule • Erinevate detailplaneeringute algatamine (puhkemajandusliku tähtsusega, elamu- ja ettevõtlusaladele) • Teavitustöö kinnisvarast huvitujate ja kinnisvara omanike kokkuviiamiseks • Matkaraja ehitamine muistse pelgupaiga Kukelinna juurde (rabasaarele), sidudes selle kooli loodusõppega • Keskkonnasõbralik jäätmete kogumise ja käitlemise korraldamine • Avijõe luha korrashoid • Paisjärve ja ranna loomine • Heakorrapäevade korraldamine (koostöös valla elanike ja ettevõtetega)
--	---

3.4 Haridus, kultuur ja sport

Avinurme on tugeva ja läbi põlvkondade ulatuvate tegevustega seotud kultuuriga ning paiksusega oma territooriumil, arenenud rahvakultuuri traditsioonide ja omakultuursete isetegevuskollektiividega vald. Domineerib muusikalise omakultuuri viljelemine. Arenenud on traditsioonilised elulaadi hoidvad ja toetavad kultuurielu valdkonnad. Tegutseb kultuurikeskus, raamatukogud, kino, mitmed huviringid (naiskoor, suveteater, segarahvatantsurühm, suusaklubi, meeskoor jpm). Lisaks toimuvad igal aastal

traditsioonilised üritused, millest tähtsaim on Avinurme tünnilaot. Viimasel ajal on kultuuritegevus koondunud rohkem Avinurme alevikku, mistõttu jäävad sellest eemale paljud (vähemobiilsed) inimesed, kes elavad eemal küladest (näiteks Ulvi ümber asuvatest küladest käidi varem Ulvil, nüüd on seal tegevused vähenenud). Praeguses olukorras tahavad kõik külad ennast arendada ja luua sotsiaalseid keskusi või muid külaelu jaoks olulisi objekte, kuid nii väikeste ja lähedal asuvate külade puhul toob see pigem kahju, kuna valla eelarve on üks ja kõigile ei jätku suuri rahasis. Pigem võiks arendada teatud külad suuremateks keskusteks ümbritsevatele küladele ja teha koostööd rahade taotlemisel.

Vallas tegutsevad aktiivsed seltsid ja ühingud (sh. puhkpilliorkester, meeskoor, naiskoor, harrastusteater), kellel on oluline roll valla kultuurielus. Mittetulundusühingute loetelu on toodud lisa 1.

Omavahelised sõprussuhted on mitmel vallas tegutseval kultuurikollektiivil. Rahvatantsurühmal on sõpruskollektiiv Taanis Lemvigis, naiskooril, meeskooril ja puhkpilliorkestril Soomes ja Rootsis.

Kultuuripärandi säilitamiseks on registreeritud valla allasutus Avinurme Muuseum, mis aga reaalselt ei tegutse. Tegelikult korraldab museaalide väljapanekuid valla osalusega sihtasutus Avinurme Elulaadikeskus, mille ruumides on väljas ka püsiekspositsioon. Fondide säilitamise eest vastutab valla asutuse Vallavara Haldus.

Avinurme hariduselu traditsioonid on sügavad ja pikaajalised. Äsja renoveeritud gümnaasiumis pakutakse heal tasemel haridust, kus on aktiivsed töötajad ja õpilased. Avinurme Gümnaasiumis alustas 1. septembril 2012.a. kooliteed 186 õpilast, st. mitme aasta järel, mil õpilaste arv koolis pidevalt langes, tuli nüüd ligi 10 õpilast rohkem kooli, kui 2011/2012 õppeaastal üldse õppis. Kooliminejaid valmistab ette Avinurme Lasteaed, kus käis 1. septembri 2012. aasta seisuga 52 last. Omavalitsuse õpilased õpivad valdavalt Avinurme Gümnaasiumis, aga õpitakse ka Tartus.

Spordibaasidest on vallas spordihoone, ujula koos 2 saunaga, jõusaal, talvel suusarajad (1,1 km ring on staadioni ümbruses ka valgustatud). Spordihoone koos staadioniga on praeguseks halvas seisukorras ja vajavad renoveerimist. Suusarajad hooldab suusaklubi.

Spordiklubidest on 2012.a. tugevaimad Reino Jahilasketiir ja Avinurme suusaklubi. Aktiivselt tegutseb veel võrkpalliklubi RC TRIMAR. Kahjuks on hääbunud Avinurme Spordi- ja Terviseseltsi tegevus. Eakate liikumisharjumusi aitab korraldada Terviseklubi "Sinine Lootus".

Religiooni peetakse valla elus tähtsaks. EELK Avinurme kirik (1909) on sajandivanune klassitsistlik, väga hea akustikaga maakivikirik. Seotud ajalooliste II maailmasõja aegsete lahingusündmustega piirkonnas. Tugeva ja noore õpetaja eestvedamisel on tehtud rida renoveerimis- ja arendusprojekte. 2003-2011 kindlustati Muinsuskaitseametiga rahastamisel kiriku vundament ja müürid. 2010. aastal vahetati kiriku põhiosa katus ning 2012. aastal algas käärkambrite, altariruumi ja külgehitiste katuse vahetus, restaureeritakse ka kiriku aknad ja ukseid. Avinurme kogudus loodi 1903 aastal ja on 2012. a. Tartu praostkonnas suurima liikmete arvuga kogudus väljaspool Tartu linna.

Avinurme kalmistu rajati 1897. aastal kroonumõisast eraldatud maa-alale. Kalmistu koosneb neljast eri aegadel rajatud osast, millest kolm kuulub EELK Avinurme kogudusele ja üks vallale. Kalmistu hooldust korraldab sotsiaalnõunik koostöös Vallavara Halduse ja töötukassaga. Kalmistul puudub hoolduseeskiri, mistõttu pole kehtestatud vanade haudade korrastamiskorda ja puude mahavõtmise korda. Maakalmistu ilme säilitamiseks Muinsuskaitse eeskirjade kohaselt tuleks lähiaastatel sellele probleemile keskenduda.

TUGEVUSED	NÕRKUSED
<ul style="list-style-type: none"> ● Heal tasemel gümnaasium ● Vabade kohtadega lasteaed ● Aktiivne kultuurielu ● Aktiivsed seltsid ja ühingud ● Traditsioonilised üritused ● Religioon ● Külavanemate olemasolu, külade arengukavade koostamine ● Tugev keskus - Avinurme alevik 	<ul style="list-style-type: none"> ● Spordihoone ja staadion lagunenud (staadioni ei kasutata) ● Õpilaste arvu vähenemine ● Õpetajate vananemine ● Ulvi külas lagunenud koolimaja ja kultuurimaja ● Avinurme aleviku eelisarendamine ● Lasteaia kütte-, kanalisatsiooni- ja veesüsteem amortiseerunud
EESMÄRGID	ÜLESANDED
<ul style="list-style-type: none"> ● Jätkusuutlik lasteaed ● Jätkusuutlik kool ● Koolilõpetajad on ettevõtlikud (side reaalse eluga) ● Aktiivne kultuurielu ● Külad "pildil" ● Mitmekülgsed sportimisvõimalused ja nende aktiivne kasutus ● Kultuuripärandi (vaimse- ja materiaalse) säilimine ning eksponeerimine ● Korras kalmistu 	<ul style="list-style-type: none"> ● Avinurme lasteaiahoone soojapidavaks rekonstrueerimine ● Lasteaia kütte-, kanalisatsiooni- ja veesüsteemi uuendamine ● Passiivmajade ehitamise aluste projekti arendamine gümnaasiumis ● Gümnaasiumi õpilastele praktikakohtade loomine ettevõtetes ● Võimaluste piires vallavalitsuse, valla allasutuste töötajate ning kõigi valla kodanike elukestva õppe toetamine ● Uue õppesuuna väljatöötamine ja rakendamine ● Noored õpetajad kooli („Tagasi kooli“ projekt, praktikabaas kõrgkoolidele) ● Avinurme vana koolimajahoone renoveerimine õpilaskoduks ● Huvikooli loomine ● Lokaalse muusikapeo (kohalikud koorid, orkester) korraldamine ● Kultuurikeskuse seni tühjade ruumide kasutuselevõtmine ● Õpilasmalev, noortekeskus ● Külaliikumise toetamine, sh. vajadusel piirkondade esindajate koolitamine

	<ul style="list-style-type: none"> ● Vadi seltsimaja abihoone ehitamine ● Vadi seltsimaja sisustuse soetamine (puhketoa mööbel, vitriinikapid ja riulid, köögiseadmed, pesumasin koos kuivatiga) ● Vadi puhkeala parendamine (mänguväljak, täiendavad atraktsioonid, pargiinventar jm) ● Kämpingute „Tünnide väljak“ ehitamine Vadi puhkealale ● Avinurme spordihoone ja staadioni rekonstrueerimine ● Spordiürituste korraldamine ● Suusaradade korrashoid ja arendamine ● Trikirataste pargi rajamine ● Ujula kui piirkonna talvise veekeskuse arendamine ja teenuste mitmekesistamine ● Talviste sportimis- ja liikumisvõimaluste mitmekesistamine
--	---

3.5 Sotsiaal- ja tervishoid

Sotsiaalvaldkonnas osutab vald inimestele alljärgnevaid teenuseid:

sotsiaalnõustamine ja -jõustamine; tugiisikute teenused; koduteenused; pesupesemisteenus; lastele logopeediline, psühholoogiline ja eripedagoogiline abi. Arendada soovitakse invatransporti, tõenäoliselt kolmanda sektori kaasabil.

Avinurmes töötab perearst Tiiu Kruus. Teatud nädalapäevadel on vallamajas sisustatud hambaravikabinetis võimalik saada ka hambaraviteenust. Ravikindlustusega hõlmatud isikute osakaal on Avinurme vallas Eesti keskmisest suurem. Ravikindlustuseta isik peab meditsiiniabi eest tasuma ise (Avinurme valla Terviseprofiil ja Tegevuskava 2012-2016). Alevikus tegutseb Apotheka ketti kuuluv apteek.

Koolis töötab hästi väljakujunenud pedagoogilis-sotsiaalkomisjon, kes suhtleb vajadusel nii laste kui ka lapsevanematega ja otsib erinevaid mooduseid tagamaks peredele vajadusel igakülgselt abi (sh. koostöö erinevate instantsidega nagu erialaartid, nõustamiskomisjonid, sotsiaalkindlustusamet jms).

Avinurmes tegutseb MTÜ Avinurme Sotsiaal- ja Turvakeskus, kus osutatakse ööpäevaringset hooldusteenust sotsiaalselt mittetoimetulevatele eakatele ja puuetega inimestele. Sellele lisaks osutatakse teenuseid psüühiliste erivajadustega inimestele. Teenusteks on: igapäeva elu toetamise teenus, töötamise toetamise teenus ja toetatud elamise teenus.

Ülalpeetavate määr näitab kuni 14- ja vähemalt 65-aastaste elanike arvu suhet 15-64-aastaste elanike arvust. Avinurme vallas on ülalpeetavuse määr Eesti keskmisest suurem, mis tähendab suhteliselt suurt survet sotsiaalsektori kuludele (Avinurme valla Terviseprofiil ja Tegevuskava

2012-2016). Vald tegeleb töötute töövalmiduse säilitamisega ja ettevalmistamisega töötamiseks. Vallas on kaks sotsiaalkorterit (Ulvil ja Pärnikul), milles mõlemas elatakse.

TUGEVUSED	NÕRKUSED
<ul style="list-style-type: none"> ● Hambaraviteenuse kohapealne olemasolu ● Nõustamis- ja jõustamisteenuste kättesaadavus ● Apteegi olemasolu ● MTÜ Sotsiaal- ja Turvakeskus ● Psüühiliste erivajadustega inimeste päevakeskus ● Eakate Päevakeskus ● SEB Postipank ● SEB pangaautomaat ● Juuksuriteenuse olemasolu 	<ul style="list-style-type: none"> ● Puudub sotsiaaltransport ● Sotsiaalkorterite vähesus
EESMÄRGID	ÜLESANDED
<ul style="list-style-type: none"> ● Sotsiaalselt kaitstud, mitmekülgsete sotsiaalteenustega elukeskkond 	<ul style="list-style-type: none"> ● Raviteenuste mitmekesistamine (füsioteraapia, sotsiaaltransport) ● Avaliku sauna ja pesumaja loomine (Pärniku, Ulvi) ● Valla sotsiaaleluruumide hankimine vastavalt vajadusele ● Erivajadustega laste õpetamisvõimalus ● Hoolekandeteenuste ja -asutuste arendamine ning uute loomine

3.6 Tehniline infrastruktuur

Suured metsamassiivid, mis vahelduvad väikeste tootmiseks sobivate põldudega ja tiheda vetevõrguga (jõgi, ojad, kraavid sood), on kujundanud piirkonnas hajaasustuse ja külased ühendava teedevõrgu. Head teolud ja ühendus Tallinna (150 km) ja Tartuga (80 km) ning nende linnade kui suurkeskuste mõjuvõimu kasv ja regionaalsete keskuste osatähtsuse vähenemine tingib üha enam nende valimise asjaajamiseks.

Avinurme vallas on riigimaanteed on kokku 70,64 km, millest 29,76 km on mustkatttega. Kohalikke teid on ligikaudu 46 km, millest 6 km on tänavad. Suurematest riigimaanteedest läbivad omavalitsust Rakvere-Luige ja Iisaku-Avinurme, mis on mõlemad elava transiitliiklusega maanteed. Iisaku-Avinurme maantee on ühtlasi peamiseks liiklussooneks Avinurme alevikus. Kuna asulas puuduvad kõnniteed, siis on elav liiklus jalakäijatele ohtlik (eriti laste koolimineku ja koolist tuleku ajal). Eelkõige ettevõtjate jaoks on igakevadiseks

probleemiks riigimaanteed sulgemine maa sulamise ajal, kui ebapiisava tugevusega teetammid ei võimalda raskeveките liiklust. Nii on kevaditi 2-4 nädalat kõik Avinurmest viide erinevasse suunda viivat riigimaanteed suurematele autodele liiklemiseks suletud, hädavajalikke koormaid võib vedada vaoid erilubade alusel. Tõsi küll – lubade väljastamisel on Maanteeameti ja ettevõtjate koostöö paranenud.

Õpilased, kes ei ela Avinurmes, kasutavad kooli ja koju sõiduks maakonnaliine, sõidu eest tasub osaliselt omavalitsus. Bussiühendus suuremate keskustega on hõre, kuid siiski rahuldaval tasemel. Praegu vallas kergliiklusteed puuduvad, kuid EAS-i programmi toel peaks valmima 2,8 km pikkune kergliiklustee alevit läbiva põhimaantee ulatuses. Vastavalt Maanteeameti plaanidele peaks Pärniku-Luige teelõigu rekonstrueerimise käigus tulema kergliiklustee ka Ulvi ja Pärniku külade piires. Probleemiks on talvine teehooldus, kuna vaid kaks riigimaanteed kuuluvad teise seisundiklassi, mille lumepuhastuse ooteaeg on kuni 12 tundi ning libedustõrje ooteaeg on kuni 8 tundi. Ülejäänud riigimaanteed jäävad esimesse seisundiklassi, mille lumepuhastuse ooteaeg on kuni 36 tundi ning libedustõrje ooteaeg on kuni 24 tundi. Samas mitmed valla traktorid lükkavad lahti väiksemaid kõrvalmaanteed, sõites samal ajal “sahk ülal” läbi ka veel lahtilükkamata riigimaanteedelt. Selles valdkonnas on koostööga võimalik saavutada palju paremaid tulemusi, mille tagajärjel saaks odavamalt ja kiiremini paljud teed sõidetavaks.

Tänavavalgustus on suures osas Avinurme alevikus ning Ulvi külas. Sisse on see lülitatud pimeduse saabumisest kuni 23:00-ni ja alates 5:30-st kuni valgenemiseni (Avinurme valla Terviseprofiil ja Tegevuskava 2012-2016).

Avinurme valla tarbijaid varustatakse elektrienergiaga Tartu Elektrivõrkude Avinurme 35/10 kW alajaama baasil. Reservtoide saadakse Laekvere jaotusseadmest alajaamast. Valla territooriumi läbivad riigi ja maakondliku tähtsusega liinid. Eesti EJ-Paide 330 kW, Mustvee-Avinurme 35 kW, Avinurme-Laekvere 35 kW. Probleeme elektrivoolu pingega tagamisega esineb Kaevussaares, Maetsmas ja Kõrvemetsas. Alekeres ja Lepiksaares on osaliselt teostatud pingeparandamisprojekt. Paadenurme ja Ulvi pingeparandamise projektid on läbi vaadatud ja vallavalitsuselt heakskiidu saanud.

Side ja infotehnoloogia on kogu maailmas kiirelt arenev valdkond, mille osatähtsus kommunikatsioonis kasvab pidevalt. Avinurme vallas on sideteenustena olemas Eesti Posti postkontor. Läbi Avinurme postkontori korraldatud on Ulvi ja Piilsi külade postiteenuse kättesaadavus. Avinurme postkontoris töötab ka paljukasutatava teenusena SEB postipank. SEB panga rahaautomaat asub kultuurikeskuses. Swedbank on oma bussiga kohal keskmiselt kaks korda kuus.

Üha olulisemaks muutub informatsiooni kättesaadavus, kiirus ja kvaliteet. See nõuab interneti püsiühenduse kättesaadavuse ja töökindluse tagamist kogu valla territooriumil. Viimasel ajal on tänu mobiilse interneti levikule lisaks Avinurme alevikule ja Ulvi külale suhteliselt hea tasemega internetiühendus kättesaadav ka kaugemates metsakülades. Lisaks pakuvad vallas internetiteenust firmad IT Service ja Elion. Avalikud internetipunktid töötavad Avinurme ja Ulvi raamatukogudes.

Tsentraalsed veevarustussüsteemid on olemas Avinurme alevikus ja Ulvi külas. Avinurme aleviku ja Ulvi küla vee- ja kanalisatsioonisüsteemi haldab AS Emajõe Veevärk (kus Avinurme vald on üheks aktsionäriks), kelle tegevusaladeks on: veevarustuse ja heitvee ärajuhtimise teenuse osutamine; klientidele tasuliste teenuste pakkumine (sanitaartechnilised tööd, transport, elektritööd); fekaalide puhastamine; muude õigusaktidest tulenevate ülesannete täitmine. AS Emajõe Veevärk poolt on tehtud ka kalkulatsioonid võrgustiku laiendamiseks. 2012. aastal rekonstrueeriti AS Emajõe Veevärk poolt Ulvi veepumbajaam, valla omaosalus projekti kogumaksumusest oli 15%.

Koostatud on veemajanduse arengukava, mis käsitleb valla veevarustuse, heitvee puhastamise ja kanalisatsioonisüsteemide olukorda ning väljaehitusvajadusi. Veevarustusvõimalusi Avinurme vallas on kaks: põhjavesi, millel baseerub valla veega varustamine ning pinnavesi. Põhjaveehorisontidest kasutatakse kvaternaari, ordoviitsiumi, kambro-ordoviitsiumi veehorisonte, kõige sügavamal asuvat kambriumi-vendi veehorisonti veel ei kasutata. Puurkaevude sügavus jääb vahemikku 10 kuni 150 meetrit.

Kaugkütte süsteem vallas toimib Avinurme alevikus. Kaugkütte suurimaiks tarbijaiks on valla ettevõtted (2011.a. - 59 % kogu toodetud soojusest), korterelamud ning Sotsiaal- ja Turvakeskus. 1999. aastal loodi valla ettevõtte Avinurme Soojus, mis tegeleb soojamajandusprobleemidega. 2003. aastal paigaldati katlamajale tahmafilter, mis tagas katlamaja saaste optimeerimise. Soojatrassidest vajab veel väljavahetamist lasteaia soojatrass.

Avinurme vallas oma prügilat pole. Piirkonna ametlikuks prügilaks on Torma prügil. Jäätmeäitluse planeerimine ja suunamine oma haldusterritooriumil on KOV-i ülesanne, mis tuleneb Eestis jäätmehooldust reguleerivast Jäätmeseadusest (RTI 26.02.2004, 9, 52), (jõustus 1. mail 2004). Avinurme vald on MTÜ Ida-Eesti Jäätmehoolduskeskuse (IEJHK, asukohaga Tormas) liige. Valla jäätmete kogumine ja töötlemine on korraldatud IEHJK kaudu. Samuti on IEHJK abil ja KIK-i rahastamisel rajatud ohtlike jäätmete kogumise plats. Ohtlike jäätmete kogumise ja ümbertöötlemisele saatmisega tegeleb valla allasutus Vallavara Haldus. Avinurme vallas on koostatud ja vastu võetud jäätmehoolduseeskiri (Avinurme valla volikogu määrus 22. 26.10.2006).

TUGEVUSED	NÕRKUSED
<ul style="list-style-type: none"> ● Jäätmekava olemasolu ● Keskkonnanõuetele vastav Torma prügilas asub lähedal ● Vee kvaliteet trassides Ulvil ja Avinurmes ● Elektrienergia kvaliteedi tõstmine ja varustuskindluse parandamine 	<ul style="list-style-type: none"> ● Kevadised liikluspiirangud riigimaanteedel nõrga aluspõhja tõttu ● Riigiteede lumest lükkamine probleemne ● Madal keskkonnateadlikkus ● Kergliiklusteede puudumine
EESMÄRGID	ÜLESANDED
<ul style="list-style-type: none"> ● Head liikumisvõimalused 	<ul style="list-style-type: none"> ● Kergliiklusteede loomine Avinurme

<p>Avinurmest ja Avinurme</p> <ul style="list-style-type: none"> ● Avinurme elanikele hea, külalistele ligiõmbav elukeskkond ● Ajaga kaasaskäiv keskkonnasäästlik energeetika ● Arenenud on loodussõbralik ja ökonoomne majandustegevus 	<p>alevikus (sh Võidu 22 ja Põllu 6 vahele) ning lähiumbruses (Pärniku-Avinurme – Maetsma, Ööbiku tn 1. km) ning Ulvil</p> <ul style="list-style-type: none"> ● Kalma-Avinurme maantee tolmuabaks ehitamine ● Lohusuu-Maetsma maantee tolmuabaks ehitamine ● Ulvi-Laekannu, Ulvi-Lilastvere, Ulvi-Piiksi ja Alekere-Laekannu maanteed tolmuabaks ehitamine ● Koostöö Maanteeametiga riigimaanteed ja kohalike teede talihoolduse korraldamisel ● Avinurmes Jaama tänava tolmuabaks ehitamine ● Kõrvalteede tolmuabaks muutmine ● Ökonoomse tänavavalgustuse väljaarendamine valla keskses ja suuremates külates ● Avinurme aleviku vee- ja kanalisatsioonisüsteemi laiendamine ● Ulvi küla vee- ja kanalisatsioonisüsteemi rekonstrueerimine ● Tasuvusanalüüside koostamine uute keskkonnasäästlike soojus- ja elektrienergiaallikate laiemaks kasutuselevõtuks ● Uute keskkonnasäästlike soojus- ja elektrienergiaallikate kasutuselevõtmine ● Kaugküttetrasside edasiarendamine (vastavalt vajadusele) ● Väikekauplemiseks sobiva maa-ala leidmine, turuplatsi rajamine ja seal kauplemise korraldamine ● Tehnopargi loomiseks vajaliku taristu rajamine
--	--

3.7 Majandus ja ettevõtlus

Kohaliku omavalitsuse üks põhiuive on ettevõtluse toetamine ja nõustamine, infrastruktuuri arendamine, et tagada vallas jätkusuutlike ning piirkonna elanikke töö ja teenistusega kindlustavate ettevõtete eksistents, loomine ja areng.

Avinurme piirkonna majanduselu on läbi ajaloo olnud tugevalt seotud puutöoga, omades enam käsitööstuslikku iseloomu. Kuna maade boniteet on üldiselt madal ja paremad põllumaad asuvad peamiselt Ulvi piirkonnas, pole põllumajandus olnud piirkonnas kunagi valdav majandusharu. Tulenevalt metsade suurest osakaalust, suhtelisest eraldatusest ja kaugusest linnadest, on piirkonnas kujunenud välja oma majanduslik lokaliteet. Käsitööstuslik puidutöötlemine on olnud valdavaks tootmisharuks Avinurme kandis sajandeid. Puutöö, peamiselt puidust tarbeesemete valmistamine ja turustamine, on põhiliseks tegevusalaks tänaseni. Kodustest töökodadest on arenenud välja perefirmit, mis on nüüdisajal peamised tööandjad piirkonnas.

Äriregistri andmete alusel oli 2012. aasta 16. oktoobri seisuga Avinurme valda registreeritud 113 majanduslikult aktiivset üksust või ettevõtet, neist 49 osäühingut, 46 FIE-t, 28 MTÜ-d (sh korteriühistud). Ettevõtete arv oli perioodil 2006-2012 suurenenud. Valdavalt olid need kuni 10 töötajaga.

Tööhõive määr kasvas nii Ida-Viru maakonnas kui ka Eestis tervikuna 2008. aastani ning on seal alates kiiresti langenud (2010. aastal isegi madalamale 2000. aasta tasemest). Maakonna elanike tööhõive määr on Eesti keskmisest püsivalt madalam (Avinurme valla Terviseprofiil ja Tegevuskava 2012-2016). Avinurmet loetakse Eesti kõige ettevõtlikumaks vallaks, kuna seal on kõige rohkem ettevõtjaid 1000 elaniku kohta. Tänu suurele ettevõtlikkusele on ka konkurentsi rohkem (naaber tahab naabrist parem olla). Vaatamata sellele on Avinurmes nagu paljudes teisteski Eestimaa maapiirkondades probleemseks noorte lahkumine ja mittenaasmine. Õppinud noortel jääb puudu sobilikest töökohtadest ja eneseteostusvõimalustest.

Valdavalt tegutsevad vallas puidu- ja metsandusettevõtted, millest osal on põhikirjajärgselt ka teisi tegevusvaldkondi. On ka mõned põllumajanduse ning metallitööstusega tegelevad ettevõtted. Tegutsevate ettevõtete loendit vt Lisa 1.

Erametsaomanikke nõustab Keskkonnaameti piirkondlik metsanduse spetsialist Irja Kukk.

Valla allasutustel ja enamusel MTÜ-dest on olemas oma arengukavad.

Vallas osutatakse mitmeid erinevaid teenuseid: olemas on toidupood, lillepood, tankla, autoteenindused, hostel, peremajutus, juuksur, käib massöör jne.

Avinurme vald asub perspektiivse Peipsi-äärse turismipiirkonna läheduses, omades eeldusi kasvada piirkonna kultuuri- ning teenindusalaseks tõmbekeskuseks. Hetkel on peamiseks turismiga seotud asutusteks sihtasutus Elulaadikeskus (ametlik turismiinfopunkt, asutajad vald, kogudus ning Kultuuri ja Hariduse Selts Nurmetuled), Puiduait (E.Strauss AS), Hostel (Teenus OÜ), muuseumrong (Avijõe selts) ja Vadi Puhkekeskus (Muusika-lauluselts Metsakaja). Elulaadikeskus ja Puiduait aitavad edendada turismi läbi Avinurmele iseloomuliku käsitsi puidutöötlemise, luues seeläbi piirkonnale omase maine.

TUGEVUSED	NÕRKUSED
<ul style="list-style-type: none"> ● Valla tähtsaim loodusvara mets oma paljude kasutamisevõimalustega ● Ettevõtlikud inimesed ● Puidutöö traditsioonid ● Puiduait ja Elulaadikeskus toovad turiste ● Palju ettevõtteid, hea ettevõtluskeskkond ● Avinurme elulaadi tuntus läbi puidu vääristamise 	<ul style="list-style-type: none"> ● Palju pensionile minejaid ● Vähene ettevõtetevaheline koostöö ● Suhteliselt lihtsad tooted, odav hind ● Geograafiline asukoht investeringute jaoks keeruline ● Väheviljakas põllumaa
EESMÄRGID	ÜLESANDED
<ul style="list-style-type: none"> ● Keskkonnasõbralikku elulaadi ja sellesse panustamist väärtustav innovaatiline (nišitootmine) ja noori kõitev ettevõtlus ● Arenenud on loodussõbralik ja ökonoomne majandustegevus ● Avinurme Eesti puidupealinnaks (eksporditööstus, puiduettevõtlusklaster) ● Valmistatavate toodete mitmekesisus ● Atraktiivne turismisihtkoht 	<ul style="list-style-type: none"> ● Infrastruktuuri loomine uutele ettevõtetele ● Erinevat tüüpi töökohtade loomine sh. noortele (puidumasinad ja nende seadistamine; disain, lõpptoodangu valmistamine; turism ja koha müümine; turundus; energeetika jne) ● Investorite meelitamine ● Teenuste mitmekesistamine ja kvaliteedi arendamine ● Tehnopargi detailplaneering ja selle võimaluste tutvustamine ● Avinurmes asuva endise karjalauda maa-alaheakorrastamine ja taaskastusele võtmine ● Elukeskkonna promomine läbi meedia (internet) ● Õpilaskodu toimiks suvel ka turistidele majutusasutusenaErinevat tüüpi töökohtade loomine sh noortele ● Lobitöö tegemine investorite saamiseks ● Tehnopargi võimaluste väljatöötamine ja tutvustamine ● Tehnopargi detailplaneering ● Passiivmajade ehitamisalaste teadmiste rakendamine ettevõtluses ● Elukeskkonna promomine läbi meedia ● Puidutöökeskuste külastamine mujal Euroopas ● Ettevõtlusklastri loomine ● Majutus- ja puhkekohtade ehitamine ● Matkaraja ehitamine muistse pelgupaiga

	<p>Kukelinna juurde (rabasaarele), sidudes selle kooli loodusõppega</p> <ul style="list-style-type: none"> ● Kohaliku kultuuripärandi eksponeerimine, st. muuseumi ekspositsioonide korraldamine ● Ideekonkursi korraldamine Avinurmet ilmestava sümboolika kasutamiseks ● Visuaalse infosüsteemi arendamine (valla looduskaitsealad, kultuuri- ja loodusväärtuslikud paigad) ● Aleviku ilmestamine läbi Avinurmele omase sümboolika
--	--

4 AVINURME VALLAVALITSUSE TEGEVUSKAVA AASTATEKS 2013-2022

Tegevuskava koostamine, täiendamine ja elluviimine

Käesolev peatükk käsitleb Avinurme valla arengustrateegias püstitatud arengusuundade olevate eesmärkide ja ülesannete täitmiseks määratletud konkreetseid tegevusprojekte, mis on vajalikud teostada aastatel 2013-2022.

Tegevuskava (Tabel 1) täiendatakse ja täpsustatakse igal aastal enne valla eelarve koostamist. Tegevuskava viiakse ellu vallavalitsuse juhtimisel ning selle rahastamiseks kasutatakse valla omavahendeid (valla eelarve tulud ja laenud), riiklike toetusi, EL abiprogramme, era- ja mittetulundussektori investeeringuid ning rahvusvahelistest koostöö- ja abiprogrammidest saadavaid vahendeid.

Avinurme valla lähiaastate olulisemad arendusprojektid

Tegevused (projektid) on jaotatud tabelisse omavalitsuse põhiliste eluvaldkondade kaupa. Tegevuste osas on tabelites määratletud tegevuse orienteeruv üldmaksumus (kui on teada ja on vallaelarvest eraldi rahastatav), vastutaja(d), teostamise aasta(d) ja rahastamise määratlus (omavahenditest finantseerimise määr, eeldatavad eelarvevälised rahastamisallikad).

AVINURME VALLA ARENGUKAVA 2013-2022 TOETAV TEGEVUSKAVA

Jrk nr	Ülesande, tegevuse nimetus	Eesmärk	Vastutaja	Orient. maksumus €	Aasta										Valla omaosaluse %	Eeldatav välisfinantseerimise allikas
					2013	2014	2015	2016	2017	2018	2019	2020	2021	2022		
3.1 HALDUSSTRUKTUUR JA JUHTIMINE																
3.1.1	Naabervaldadega koostöös otsida võimalusi OV haldussuutlikkuse parandamiseks	<i>Jätkusutlik omavalitsus</i>	Vallavolikogu, vallavalitsus													
3.1.2	Erinevate tarkvaraliste lahenduste kasutamine omavalitsuse töö efektiivsemaks muutmisel		Vallavalitsus													
3.1.3	Koostöö noorte volikogu ja vallavalitsuse vahel	<i>Noored osalevad aktiivselt kogukonna probleemide lahendamisel</i>	Noorte volikogu, noorteühendused, vallavalitsus													
3.2 RAHVASTIK																
3.2.1	Tingimuste loomine uute töökohtade tekkeks (vt. tegevused valdkonnas „Majandus ja ettevõtlus“)	<i>Suurenenud püsielanikkond, vähenenud väljaränne</i>	Vallavalitsus, ettevõtted													
3.2.2	Püsielanikkonna suurendamine atraktiivse elukeskkonna kaudu		Vallavalitsus, ettevõtted, vallaelanikud													
3.3 ELUKESKKOND JA TURVALISUS																
3.3.1	Avinurme valla üldplaneeringu algatamine (vabade maade määratlemine)	<i>Kohalikele elanikele hea, külalistele ligitõmbav elukeskkond</i>	Vallavolikogu, vallavalitsus													

AVINURME VALLA ARENGUKAVA 2013-2022 TOETAV TEGEVUSKAVA

Jrk nr	Ülesande, tegevuse nimetus	Eesmärk	Vastutaja	Orient. maksumus €	Aasta										Valla omaosaluse %	Eeldatav välisfinantseerimise allikas		
					2013	2014	2015	2016	2017	2018	2019	2020	2021	2022				
3.3.2	Elulaadikeskuse/koguduse pargi rekonstrueerimine	<i>Kohalikele elanikele hea, külalistele ligitõmbav elukeskkond</i>	Vallavalitsus, Elulaadikeskus															
3.3.3	Ulvi keskuse rekonstrueerimine (etappide kaupa)		Külaselts, vallavalitsus															
3.3.4	Avinurme keskväljaku (bussijaama platsi) rekonstrueerimine		Vallavalitsus															
3.3.5	Heakorra arenduskava koostamine ja selle rakendamine		Vallavalitsus, Külavanemate Koda															
3.3.6	Külakeskuste hooldamine		Külaseltsid															
3.3.7	Turvalisuse tugevdamine, päästevõimekuse taastamine		Päästeamet, Pritsimeeste selts, ettevõtted															
3.3.8	Päästekomando tegevuse igakülgne toetamine		Pritsimeeste selts, Päästeamet, ettevõtted, vallavolikogu, vallavalitsus															
3.3.9	Tuletõrje veevõtukohtade juurdepääsude tagamine ja korrashoid		Pritsimeeste selts, külaseltsid															

AVINURME VALLA ARENGUKAVA 2013-2022 TOETAV TEGEVUSKAVA

Jrk nr	Ülesande, tegevuse nimetus	Eesmärk	Vastutaja	Orient. maksumus €	Aasta										Valla omaosaluse %	Eeldatav välisfinantseerimise allikas		
					2013	2014	2015	2016	2017	2018	2019	2020	2021	2022				
3.3.10	Valvekaamerate soetamine Avinurme aleviku keskusesse	<i>Kohalikele elanikele hea, külalistele ligiõmbav elukeskkond</i>	Vallavalitsus															
3.3.11	Naabrivalve rakendamine		Elanikud, Vallavalitsus															
3.3.12	Valla elanikele turvalisuse teemaline teavitustöö		Päästeamet, Pritsimeeste selts															
3.3.13	Valla territooriumil asuvate riigimaade taotlemine valla omandisse tuginedes üldplaneeringule	<i>Elu-, tööstus- ja puhkepiirkondade lahusus</i>	Vallavolikogu, vallavalitsus															
3.3.14	Erinevate detailplaneeringute algatamine (puhkemajandusliku tähtsusega, elamu- ja ettevõtlusaladele)		Ettevõtted, vallavalitsus															
3.3.15	Teavitustöö kinnisvarast huvitujate ja kinnisvara omanike kokkuviiamiseks	<i>Piirkonna tõmbekeskus</i>	Vallavalitsus, kinnisvara omanikud															
3.3.16	Keskkonnasõbralik jäätmete kogumise ja käitlemise korraldamine	<i>Avinurme on puhta loodusega (sh Avijõgi) rekreatsiooni-piirkond</i>	Vallavalitsus, ettevõtted, vallakodanikud															

AVINURME VALLA ARENGUKAVA 2013-2022 TOETAV TEGEVUSKAVA

Jrk nr	Ülesande, tegevuse nimetus	Eesmärk	Vastutaja	Orient. maksumus €	Aasta										Valla omaosaluse %	Eeldatav välisfinantseerimise allikas	
					2013	2014	2015	2016	2017	2018	2019	2020	2021	2022			
3.3.17	Avijõe luha korrashoid	<i>Avinurme on puhta loodusega (sh Avijõgi) rekreatsiooni-piirkond</i>	Vallavalitsus, ettevõtted, maaomanikud														
3.3.18	Paisjärve ja ranna loomine		Vallavolikogu, vallavalitsus, ettevõtted														
3.3.19	Heakorrapäevade korraldamine (koostöös valla elanike ja ettevõtetega)	<i>Noored on kaasatud elukeskkonna arendamiseks</i>	Vallavalitsus, kool, ettevõtted														
3.4 HARIDUS, KULTUUR, SPORT																	
3.4.1	Avinurme lasteaiahoone soojapidavaks rekonstrueerimine	<i>Jätkusuutlik lasteaed</i>	Vallavalitsus	400 000													
3.4.2	Lasteaia kütte-, kanalisatsiooni- ja veesüsteemi uuendamine		Vallavalitsus														
3.4.3	Passiivmajade ehitamise aluste projekti arendamine gümnaasiumis	<i>Koolilõpetajad on ettevõtlikud (side reaalse eluga)</i>	Avinurme Gümnaasium, vallavalitsus	30 000													
3.4.4	Võimaluste piires vallavalitsuse, valla allasutuste töötajate ning kõigi valla kodanike elukestva õppe toetamine		Vallavalitsus, ettevõtted														

AVINURME VALLA ARENGUKAVA 2013-2022 TOETAV TEGEVUSKAVA

Jrk nr	Ülesande, tegevuse nimetus	Eesmärk	Vastutaja	Orient. maksumus €	Aasta										Valla omaosaluse %	Eeldatav välisfinantseerimise allikas		
					2013	2014	2015	2016	2017	2018	2019	2020	2021	2022				
3.4.5	Gümnaasiumi õpilastele praktikakohtade loomine ettevõtetes	<i>Koolilõpetajad on ettevõtlikud (side reaalse eluga)</i>	Avinurme Gümnaasium, ettevõtted															
3.4.6	Uue õppesuuna väljatöötamine ja rakendamine	<i>Jätksuutlik kool</i>	Avinurme Gümnaasium															
3.4.7	Noored õpetajad kooli („Tagasi kooli“ projekt, praktikabaas kõrgkoolidele)		Avinurme Gümnaasium															
3.4.8	Avinurme vana koolimajahoone renoveerimine õpilaskoduks		Vallavalitsus	500 000														
3.4.9	Huvikooli loomine	<i>Aktiivne kultuurielu</i>	Avinurme Gümnaasium															
3.4.10	Lokaalse muusikapeo (kohalikud koorid, orkester) korraldamine		Huviringid, seltsid, vallavalitsus															
3.4.11	Seni tühjade kultuurikeskuse ruumide kasutuselevõtmine		MTÜ-d, noorte volikogu, Külavanemate Koda															
3.4.12	Õpilasmalev, noortekeskus		Noorte volikogu, vallavalitsus															

AVINURME VALLA ARENGUKAVA 2013-2022 TOETAV TEGEVUSKAVA

Jrk nr	Ülesande, tegevuse nimetus	Eesmärk	Vastutaja	Orient. maksumus €	Aasta										Valla omaosaluse %	Eeldatav välisfinantseerimise allikas			
					2013	2014	2015	2016	2017	2018	2019	2020	2021	2022					
3.4.13	Külaliikumise toetamine, sh. vajadusel piirkondade esindajate koolitamine	<i>Külal "pildil"</i>	Külavanemate Koda, vallavalitsus																
3.4.14	Vadi seltsimaja abihoone ehitamine		Vadi MLS Metsakaja	45 800														Leader meede	
3.4.15	Vadi seltsimaja sisustuse soetamine (puhketoa mööbel, vitriinikapid ja riulid, köögiseadmed, pesumasin koos kuivatiga)																		
3.4.16	Vadi puhkeala parendamine (mänguväljak, täiendavad atraktsioonid, pargiinventar jm)																		Leader meede, KOP
3.4.17	Kämpingute „Tünnide väljak“ ehitamine Vadi puhkealale																		
3.4.18	Avinurme spordihoone ja staadioni rekonstrueerimine	<i>Mitmekülgsed sportimisvõimalused ja nende aktiivne kasutus</i>	Spordiklubid, vallavalitsus	2 000 000															
3.4.19	Spordiürituste korraldamine		Spordiklubid																
3.4.20	Suusaradade korrashoid ja arendamine		Suusaklubi, vallavalitsus																
3.4.21	Trikirataste pargi rajamine		Spordiklubid, vallavalitsus, ettevõtted																

AVINURME VALLA ARENGUKAVA 2013-2022 TOETAV TEGEVUSKAVA

Jrk nr	Ülesande, tegevuse nimetus	Eesmärk	Vastutaja	Orient. maksumus €	Aasta										Valla omaosaluse %	Eeldatav välisfinantseerimise allikas			
					2013	2014	2015	2016	2017	2018	2019	2020	2021	2022					
3.4.22	Ujula kui piirkonna talvise veekeskuse arendamine ja teenuste mitmekesistamine	<i>Mitmekülgsed sportimisvõimalused ja nende aktiivne kasutus</i>	Spordiklubid, vallavalitsus																
3.4.23	Talviste sportimis- ja liikumisvõimaluste mitmekesistamine		Kool, spordiklubid, noorte volikogu																
3.4.24	Kohaliku kultuuripärandi kogumine, säilitamine ja eksponeerimine, st. muuseumitöö korraldamine	<i>Kultuuripärandi (vaimse- ja materiaalse) säilimine ning eksponeerimine</i>	Elulaadikeskus, Külavanemate Koda, vallavalitsus																
3.4.25	Kiriku siseruumide rekonstrueerimine		Avinurme kogudus, vallavalitsus																
3.4.26	Kalmistu hooldusteenuse loomine	<i>Korras kalmistu</i>	Vallavalitsus, Avinurme kogudus																
3.5 SOTSIAAL JA TERVISHOID																			
3.5.1	Raviteenuste mitmekesistamine (füsioteraapia, sotsiaaltransport)	<i>Sotsiaalselt kaitstud, mitmekülgsete sotsiaalteenustega elukeskkond</i>	Vallavolikogu, vallavalitsus																
3.5.2	Avaliku sauna ja pesumaja loomine (Pärniku, Ulvi)		Ettevõtted, vallavalitsus																
3.5.3	Valla sotsiaaleluruumide hankimine vastavalt vajadusele		Vallavolikogu, vallavalitsus																

AVINURME VALLA ARENGUKAVA 2013-2022 TOETAV TEGEVUSKAVA

Jrk nr	Ülesande, tegevuse nimetus	Eesmärk	Vastutaja	Orient. maksumus €	Aasta										Valla omaosaluse %	Eeldatav välisfinantseerimise allikas		
					2013	2014	2015	2016	2017	2018	2019	2020	2021	2022				
3.5.4	Erivajadustega laste õpetamisvõimalus	<i>Sotsiaalselt kaitstud, mitmekülgsete sotsiaalteenustega elukeskkond</i>	Kool, vallavalitsus															
3.5.5	Hoolekandeteenuste ja -asutuste arendamine ning uute loomine		Ettevõtted, vallavalitsus															
3.6 TEHNILINE INFRASTRUKTUUR																		
3.6.1	Kergliiklusteede loomine Avinurme alevikus (sh Võidu 22 ja Põllu 6 vahele) ning lähiumbruses (Pärniku-Avinurme-Maetsma, Ööbiku tn 1. km) ning Ulvil	<i>Head liikumisvõimalused Avinurmest ja Avinurme</i>	Vallavolikogu, vallavalitsus, Maanteeamet	2 000 000												15-25		
3.6.2	Kalma-Avinurme maantee tolmuabaks ehitamine		Maanteeamet															
3.6.3	Lohusuu-Maetsma maantee tolmuabaks ehitamine																	
3.6.4	Ulvi-Laekannu, Ulvi-Lilastvere, Ulvi-Piilsi ja Alekere-Laekannu maanteed tolmuabaks ehitamine																	
3.6.5	Koostöö Maanteeametiga riigimaanteed ja kohalike teede talihoolduse korraldamisel		Vallavalitsus, Maanteeamet (koos alltöövõtjatega)															

AVINURME VALLA ARENGUKAVA 2013-2022 TOETAV TEGEVUSKAVA

Jrk nr	Ülesande, tegevuse nimetus	Eesmärk	Vastutaja	Orient. maksumus €	Aasta										Valla omaosaluse %	Eeldatav välisfinantseerimise allikas			
					2013	2014	2015	2016	2017	2018	2019	2020	2021	2022					
3.6.6	Avinurmes Jaama tänava tolmuvaabaks ehitamine	<i>Avinurme elanikele hea, külalistele ligiõmbav elukeskkond</i>	Maanteeamet																
3.6.7	Kõrvalteede tolmuvaabaks muutmine		Vallavalitsus, Maanteeamet																
3.6.8	Ökonoomse tänavavalgustuse väljaarendamine valla keskses ja suuremates küldes		Maanteeamet, vallavalitsus	30 000														15-25	
3.6.9	Avinurme aleviku vee- ja kanalisatsioonisüsteemi laiendamine		Vallavalitsus, Emajõe Veevärk AS	2 600 000														15-25	
3.6.10	Ulvi küla vee- ja kanalisatsioonisüsteemi rekonstrueerimine		Vallavalitsus, Emajõe Veevärk AS	750 000														15-25	
3.6.11	Tasuvusanalüüside koostamine uute keskkonnasäästlike soojus- ja elektrienergiaallikate laiemaks kasutuselevõtuks	<i>Ajaga kaasaskäiv keskkonna-säästlik energeetika</i>	Ettevõtted, vallavalitsus																
3.6.12	Uute keskkonnasäästlike soojus- ja elektrienergiaallikate kasutuselevõtmine																		
3.6.13	Kaugküttetrasside edasiarendamine (vastavalt vajadusele)		Vallavalitsus																

AVINURME VALLA ARENGUKAVA 2013-2022 TOETAV TEGEVUSKAVA

Jrk nr	Ülesande, tegevuse nimetus	Eesmärk	Vastutaja	Orient. maksumus €	Aasta										Valla omaosaluse %	Eeldatav välisfinantseerimise allikas		
					2013	2014	2015	2016	2017	2018	2019	2020	2021	2022				
3.6.14	Väikekauplemiseks sobiva maa-ala leidmine, turuplatsi rajamine ja seal kauplemise korraldamine Avinurmes	<i>Arenenud on loodussõbralik ja ökonoomne majandustegevus</i>	Vallavalitsus, kohalikud elanikud, ettevõtted															
3.6.15	Tehnopargi loomiseks vajaliku taristu rajamine		Vallavalitsus, ettevõtted	2 000 000													15-25	
3.7 MAJANDUS JA ETTEVÕTLUS																		
3.7.1	Erinevat tüüpi töökohtade loomine sh noortele	<i>Keskkonnasõbralikku elulaadi ja sellesse panustamist väärtustav innovaatiline (nišitootmine) ja noori kõitev ettevõtlus</i>	Ettevõtted, vallavalitsus															
3.7.2	Lobitöö tegemine investorite saamiseks		Ettevõtted, vallavalitsus															
3.7.3	Avinurmes asuva endise karjalauda maa-alaheakorrastamine ja taaskastusele võtmine																	
3.7.4	Tehnopargi võimaluste väljatöötamine ja tutvustamine		Vallavalitsus															
3.7.5	Tehnopargi detailplaneering		Vallavalitsus, ettevõtted															

AVINURME VALLA ARENGUKAVA 2013-2022 TOETAV TEGEVUSKAVA

Jrk nr	Ülesande, tegevuse nimetus	Eesmärk	Vastutaja	Orient. maksumus €	Aasta										Valla omaosaluse %	Eeldatav välisfinantseerimise allikas			
					2013	2014	2015	2016	2017	2018	2019	2020	2021	2022					
3.7.6	Passiivmajade ehitamisalaste teadmiste rakendamine ettevõtluses	--"-- ; <i>Arenenud on loodussõbralik ja ökonoomne majandustegevus</i>	Vallavalitsus, ettevõtted																
3.7.7	Elukeskkonna promomine läbi meedia, Avinurme puutöö- ja käsitöömeistrite nähtavaks tegemine	<i>Avinurme Eesti puidupealinnaks (eksporditööstus, puiduettevõtlus-klastri)</i>	Elulaadikeskus, vallavalitsus, ettevõtjad																
3.7.8	Puidutöökeskuste külastamine mujal Euroopas		Vallavalitsus, ettevõtjad																
3.7.9	Ettevõtlusklastri loomine		Ettevõtted, vallavalitsus																
3.7.10	Majutus- ja puhkekohtade ehitamine	<i>Atraktiivne turismisihtkoht</i>	Ettevõtted	2 000 000															
3.7.11	Matkaraja ehitamine muistse pelgupaiga Kukelinna juurde (rabasaarele), sidudes selle kooli loodusõppega		Elulaadikeskus, Gümnaasium, vallavalitsus, RMK																

AVINURME VALLA ARENGUKAVA 2013-2022 TOETAV TEGEVUSKAVA

Jrk nr	Ülesande, tegevuse nimetus	Eesmärk	Vastutaja	Orient. maksumus €	Aasta										Valla omaosaluse %	Eeldatav välisfinantseerimise allikas		
					2013	2014	2015	2016	2017	2018	2019	2020	2021	2022				
3.7.12	Kohaliku kultuuripärandi eksponeerimine, st. muuseumi ekspositsioonide korraldamine	<i>Atraktiivne turismisihtkoht</i>	Elulaadikeskus, vallavalitsus, Külavanemate Koda															
3.7.13	Ideekonkurssi korraldamine Avinurmet ilmestava sümboolika kasutamiseks		Vallavalitsus															
3.7.14	Visuaalse infosüsteemi arendamine (valla looduskaitsealad, kultuuri- ja loodusväärtuslikud paigad)		Elulaadikeskus, vallavalitsus, ettevõtted															
3.7.15	Aleviku ilmestamine läbi Avinurmele omase sümboolika		Vallavalitsus, ettevõtted, vallakodanikud															

5 Mõisted

Areng – majanduslike, sotsiaalsete ja looduskeskkonna muutuste protsess, millel puudub ühtne ja lihtne määratlus. Tavaliselt nähakse arenguna positiivseid muutusi.

Arengukava - strateegilisel planeerimisel arengustrateegiast lähtuv lähemate eesmärkide saavutamist kavandav dokument. Arengukava võib käsitleda kui tegevusplaani ning see on aluseks eelarve koostamisel. Arengukava vastuvõtmine ja muutmine on Volikogu pädevuses, mis teeb oma sellekohase otsuse iga aasta 1. oktoobriks.

Arengustrateegia – eesmärkide saavutamise üldine teostustee, mis arvestab omavalitsuse tugevaid ja nõrku külgi ning väliskeskkonnast tulenevaid võimalusi ja ohtusid. Lähtub üldjuhul visioonist.

Detailplaneering – ruumiline planeering, mis koostatakse lähiaastate ehitustegevuse ja maakasutuse aluseks valla või linna territooriumi osa kohta. Reeglina koostatakse detailplaneering omavalitsuse üldplaneeringu elluviimiseks.

Eesmärk – visioonist lähtuv üldkirjeldus, milleni soovitakse teatud ajaks jõuda ja mis on määratletav, mõõdetav, realselt elluviidav ja liigendatav.

Huvigrupp – grupp ühiste hoiakute, uskumuste, huvide ja/või eesmärkidega üksikisikuid või ühendusi, kelle poolt kavandatav tegevus avaldab otsest või kaudset mõju arengule vallas.

Identiteet – emotsionaalne ühisteadmine elukohast, selle territooriumist, ajaloost, endast ning sotsiaalsetest suhetest ja iseenda suhestamise sellega sotsiaalsetes olukordades ja kultuuris.

KOV – kohalik omavalitsus on põhiseaduses sätestatud omavalitsusüksuse - valla või linna - demokraatlikult moodustatud võimuorganite õigus, võime ja kohustus seaduste alusel iseseisvalt korraldada ja juhtida kohalikku elu, lähtudes valla- või linnaelanike õigustatud vajadustest ja huvidest ning arvestades valla või linna arengu iseärasusi.

Missioon – kutsumus, toimealus, mis viitab omavalitsuse väärtushinnangutele ja prioriteetsetele sihtgruppidele.

Postfiguraalne identiteet – läbi paiksuse ja põlvkondade sama liiki tegevustega seotud kultuur oma territooriumil.

Projekt/Programm – täpselt kavandatud ühekordne ja tähtajaline tegevuste kogum koos eelarvega kindlaks määratud tulemuse saavutamiseks.

Strateegia – tegevusprogramm, mis lähtub omavalitsuse rollist ja määrab ära selle pikemad eesmärgid, koondab eesmärkide saavutamiseks vajalikud ressused ning annab omavalitsusele ühise eesmärgistatud tegevussuuna.

Säästev areng – areng, mis tagab nii praegu kui tulevikus inimesi rahuldava elukeskkonna ja majanduse arenguks vajalikud ressursid looduskeskkonda oluliselt kahjustamata ning looduslikku mitmekesisust säilitades.

Tegevuskava – loend konkreetsetest ülesannetest ja tegevustest, mida vallal on vaja täita püstitatud eesmärkide saavutamiseks.

Tööhõive määr – näitab tööga hõivatute osatähtsust tööealises (15-74 aastat) rahvastikus.

Valla/linna põhimäärus – õigusakt, milles sätestatakse valla või linna omavalitsusorganite, nende komisjonide ning valla või linna ametiasutuste moodustamise kord, õigused, kohustused ja töökord.

Valla/linna eelarve – kohaliku omavalitsuse korralduse seadusest ning eelarve ja maksuseadustest lähtuv iseseisev eelarve.

Vastutaja – isik, huvigrupp või kasusaaja, kes algatab, viib läbi ja/ või vastutab tegevuse läbiviimise eest.

Visioon – omavalitsuse tulevikupilt, mida tahetakse teatud ajaks saavutada.

Üldplaneering - ruumiline planeering, mille eesmärk valla või linna territooriumi arengu põhisuundade ja tingimuste määramine. Üldplaneering tugineb valla või linna arengustrateegiale ja peab olema kooskõlas valla või linna (kohaliku omavalitsuse) arengukavaga.

Lisad

Lisa 1 Avinurme vallas tegutsevad ettevõtted ja mittetulundusühingud 2012. aasta seisuga

Märkus 1: Juhatusel liikmete andmed Äriregistri põhjal.

Märkus 2: Mõned loetelus olevad ettevõtted ei ole registreeritud Avinurme valda, kuid omavad siin tootmisbaasi ning tegutsevad aktiivselt.

1. Metallitööstlusettevõtted:

- 1.1. ARS OÜ – metallitööstlus (Mihkel Kõrv),
- 1.2. Birger OÜ (Aleksi Männiste, Kuido Kuusk).

2. Põllumajandusettevõtted:

- 2.1. Kuresoo OÜ (Mai Tooming),
- 2.2. Päevapoeg OÜ (Alo Tooming),
- 2.3. Ulvi Agro OÜ (Endel Mäesepp),
- 2.4. Wiru Vili TÜ (Mai Tooming)
- 2.5. FIE Arvo Pärn,
- 2.6. FIE Jaana Kanermaa,
- 2.7. FIE Juri Tsvetkov
- 2.8. FIE Laduniidu talu,
- 2.9. FIE Maris Järvelaid.

3. Puidutööstlus- ja metsandusettevõtted:

- 3.1. Alfrina OÜ (Jaan Pärn, Riho Pärn),
- 3.2. E.Strauss AS (Eve Strauss, Enno Strauss),
- 3.3. Hansura OÜ (Andrus Tooming, Andreas Tooming),
- 3.4. IMB Puidutoodete AS (Ivar Teeväli),
- 3.5. IseMeistrid OÜ (Jaanus Kaarama),
- 3.6. Jaan Tooming Väljaotsa Talu FIE,
- 3.7. Janeri Puit OÜ (Jaanus Kaarama),
- 3.8. JK Puidutooded OÜ (Juho Kiik),
- 3.9. Korvimeistrid OÜ (Ehaly Ivask),
- 3.10. O.V.Mölder OÜ (Olavi Mölder, Verner Mölder),
- 3.11. Paadenurme Puit OÜ (Tõnu Leeben),
- 3.12. PolarDomus OÜ (Urmas Rosin),
- 3.13. Puunõu OÜ (Neeme Habakuk, Juhan Habakuk),
- 3.14. RMK Alutaguse metskonna Avinurme metsandik (Ilmar Ehasalu - metsnik),
- 3.15. Roserel OÜ (Erich Mölder, Janis Mölder),
- 3.16. Savarmu Puit OÜ (Arvi Pihlak),
- 3.17. Tannenbaum OÜ (Toomas Tooming, Liivi Palumäe),
- 3.18. Toompuit OÜ (Andreas Tooming, Andrus Tooming),
- 3.19. Treimix Puit OÜ (Tõnu Kaldre),

- 3.20. Vareko Punujad OÜ (Aleksander Varul, Liviia Varul),
- 3.21. Vivandor OÜ – saematerjal, kaubaalused (Allan Pukk),
- 3.22. FIE Gunnar Simmul,
- 3.23. FIE Vladimir Gratšjov.

4. Teenindusettevõtted:

- 4.1. Adraku Transport OÜ (Arnold Kolli, Aivar Pakkas),
- 4.2. Aldar Trading OÜ – toidukauplus,
- 4.3. Aloil OÜ – tankla (Kalev Allikas),
- 4.4. Arpi Kaubandus OÜ – ehitustarvete kauplus (Arvi Pihlak),
- 4.5. Aviko Auto OÜ – autoteenindus (Hans Möttus),
- 4.6. Avinurme Apteek (Apteekide Koostöö AS),
- 4.7. SA Avinurme Elulaadikeskus (Küllike Pärn, Mai Tooming),
- 4.8. Kalmet OÜ – autoteenindus (Kalmer Vaher),
- 4.9. Lustimetsa Grupp OÜ (Janno Sass, Helen Tarvis),
- 4.10. Maamaitse OÜ – (Neti ja Heli Habakuk),
- 4.11. Metallix-Puit OÜ – mootorsõidukite hooldus- ja remont (Kaive Suurväli, Ivar Ilves),
- 4.12. Nurmesko Ehitus OÜ (Helor Nigul),
- 4.13. Perearst Tiiu Kruus OÜ,
- 4.14. RRLektus AS – Meie Pood (Ulvil ja Pärnikul),
- 4.15. Teenus OÜ – Avinurme Hostel (Ivar Teeväli, Terje Teeväli),
- 4.16. Tinger OÜ – lillepood (Indrek Tuur),
- 4.17. Yust Nyyd OÜ (Tiiu Paju),
- 4.18. FIE Ants Rummel - kodumajutus,
- 4.19. FIE Eldur Kõrre – postiteenused,
- 4.20. FIE Kalev Karo - ehitustööd.
- 4.21. FIE Riina Pakkas – juuksuriteenused,
- 4.22.** FIE Robert Lille Äri – kasutatud riiete ja kodumasinatate kauplus,.

5. Mittetulundusühingud/seltsingud:

- 5.1. EELK Avinurme kogudus (Mai Tooming, Küllike Pärn, Priit Tooming, Ants Rummel, Rene Alberi, Heli Nigul, Väino Tooming),
- 5.2. Adraku Külaselts (Mati Pärn, Leigi Molodõk, Anu Tooming),
- 5.3. Avijõe Selts (Hans Möttus, Eve Strauss, Olavi Mölder),
- 5.4. Avinurme Kultuuri ja Hariduse Selts Nurmetuled (Ülle Tooming, Katre Mölder, Mai Tooming, Küllike Pärn, Aivar Saarela),
- 5.5. Avinurme Külavanemate Koda (Anne Rosin, Krista Pedak, Anu Toomla),
- 5.6. Avinurme Meeskoor (Hans Möttus, Indrek Rummel, Arne Labe, Olev Kõiva, Erich Palm),
- 5.7. Avinurme Naiskoor (Kaiel Haav, Maris Laht, Ulla Karo, Merike Möttus, Triin Roone),
- 5.8. Avinurme Pritsimeeste Selts (Toomas Tooming, Ants Rummel),
- 5.9. Avinurme Sotsiaal- ja Turvakeskus (Anne Paas),
- 5.10. Avinurme Spordi- ja Terviseselts (Heli Ambos, Ülo Kukk, Andres Kallavus, Priit Mein, Tarmo Torm),
- 5.11. Avinurme suusaklubi (Virve Kaldma, Meelis Paas, Aivar Parfojev),
- 5.12. JustMind (Toomas Tikerperi, Siim Rosin, Mari-Liis Tikerperi),
- 5.13. Puhkpilliorkester Avinurme (Andres Kallavus, Ants Rummel, Verner Mölder),

- 5.14. RC TRIMAR – (võrkpalliklubi, Marge Pärn, Triin Vilmar),
- 5.15. Reino Jahilasketiir (Jaan Pärn, Riho Pärn, Kalmer Vaher, Arvi Liiv, Sulev Tooming, Andrus Tooming, Raivo Oja),
- 5.16. Ulvi Naiste Ühendus (Ave Pärn, Klaarika Klemm, Anne Rosin),
- 5.17. Vadi Muusika-lauluselts Metsakaja (Aire Jago, Vello Nurm, Jaak Tamm, Alli Kaarama, Jüri-Henn Uuetoa),
- 5.18. Avinurme Suveteater (ei ole registreeritud MTÜ-na)
- 5.19. Korteriühistud:
- Avinurme Põllu 6 (Avinurme, Põllu 6; Kristina Pikas, Raido Paju, Hillar Kuustik);
 - Koeramänniku (Avinurme, Põllu 8; Mari-Liis Tikerperi, Alo Tooming Urmas Rosin);
 - Põlluliiva (Avinurme, Põllu 10; Riina Pakkas, Arne Roosaare, Jaak Flink, Genadi Dalke, Tiia Vain);
 - Lindpriid (Avinurme, Võidu 20; Jaana Kanermaa);
 - Võidu 22 (Avinurme, Võidu 22; Lauri Tooming, Andreas Altpere);
 - Võidu 48 (Avinurme, Võidu 48; Marve Mölder);
 - Ulvi Esimene (Ulvi 1; Indrek Tarum, Kersti Hanst, Arvi Pihlak);
 - Ulvi 2 (Ulvi 2; Kaljo Velt, Anu Joonaks, Ruth Tooming);
 - Pärniku 2 (vormistamisel; Alfia Matrossova).