

Kohtla Vallavalitsus

Kohtla valla arengukava 2014- 2024



www.kodu24.ee

Ida-Viru Ettevõtluskeskus
Talv 2013



Sisukord

Mõisted.....	3
Sissejuhatus.....	4
I. Arengukava koostamise protsess.....	4
1.2 Arengukava koostamise korraldus	5
II. Kohtla valla omavalitsuse kirjeldus	5
III. Kohtla valla oluliste huvigruppide probleemipüstituse kokkuvõtted	7
IV. Kohtla valla arengustrateegia.....	8
4.1 Kohtla valla kandvad väärtused, missioon ja visioon	8
4.2 Kohtla valla valdkondlikud arengueesmärgid	9
V. Kohtla valla investeeringute kava	11
5.1 Kohtla valla oluliste tulevikku suunatud investeerimisideede loend.....	11
5.2 Kohtla valla oluliste tegevuste kava	14
VI. Arengukava rakendamine	15
Kokkuvõte.....	16



Mõisted

Arengukava –Valla arendustegevuse aluseks olev dokument, mille pädevuspiirid on määratletud Kohaliku omavalitsuse korralduse seadusega (KOKS).

Väärtused – tõekspidamised, millele põhineb Kohtla valla arengukava realiseerimine ning, mida selle protsessi osalised on õigustatud eeldama kõigilt testelt protsessi partneritelt.

Visioon – soovitud seisundi kirjeldus, milline Kohtla vald peaks tulevikus olema.

Missioon – Kohtla omavalitsuse eksisteerimise mõte ja tema põhiline olemuslik eesmärk.

Arendustegevuse valdkondlik mudel – Arendustegevuses soovitud muutuste saavutamise skeem läbi erinevate tegutsemisvaldkondade tähtsuse kirjeldamise. Näitab ära, milliste valdkondade abil on suurim tõenäosus soovitud muutusi saavutada.

Strateegilised eesmärgid – Eesmärgid, mis on püstitatud strateegiavaldkondade põhiselt ning mille saavutamist saab mõõta

Investeeringute kava – kava, kus määratletakse teostatavad investeeringud, mis on ajaliselt ja summaliselt piiratud.

Tegevuste kava – kava, kus määratletakse olulised tegevused, mis ei pruugi olla ajaliselt ja summaliselt täpsete piiridega, ning mis ei ole alati projektilise iseloomuga

Möödik – Näitaja, mille abil hinnatakse eesmärgi saavutamist



Sissejuhatus

Kohtla valla arengukava on peamine alus valla kui kohaliku omavalitsuse ühiselu korraldamisel. "Kohaliku omavalitsuse korralduse seaduse" (KOKS) paragrahvi 37 lõike 1 järgi peab vallal olema arengukava vähemalt kolmeks järgnevaks aastaks. Juhul kui vallal on kolmest aastast pikemaajalisi varalisi kohustusi või neid plaanitakse pikemaks perioodiks, peab arengukava olema kavandatud selleks perioodiks.

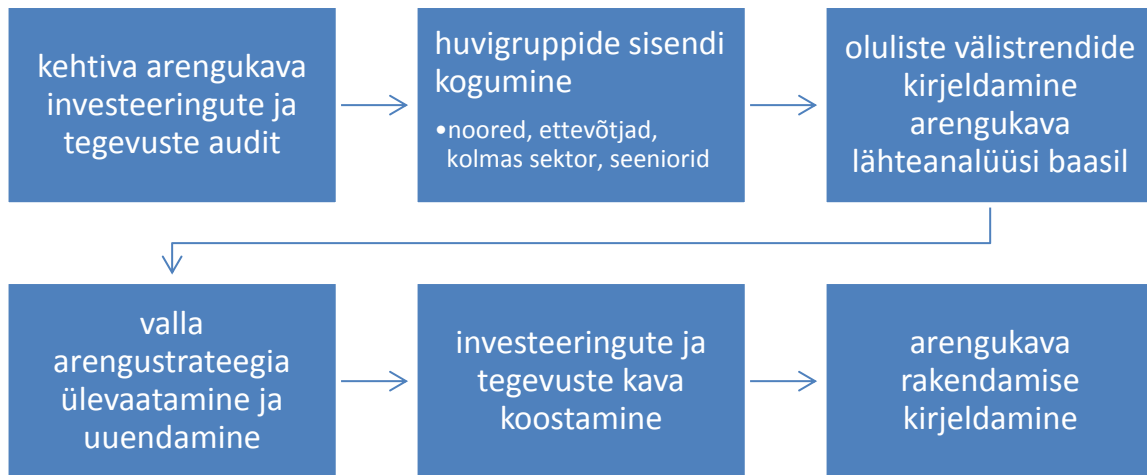
Arengukava on põhiline valla arengut strateegilisel tasandil suunav dokument, mis on aluseks valla poolt tehtavatele investeerimisotsustele ning rakendatavatele arengusuundadele. Valla eelarve vastuvõtmine, peab olema kooskõlas valla arengukavaga samuti kui laenukohustuste võtmine valla poolt.

I. Arengukava koostamise protsess

Kohtla valla arengukava 2014-2024 protsess koosnes järgmistest etappidest:

- Kehtiva arengukava investeringute ja tegevuste audit
- Oluliste väliskeskkonna rahvastiku ja majanduse trendide seire
- Erinevate valla huvigruppide sisendi kogumine
- Valla arengustrateegia ülevaatamine ja strateegiliste eesmärkide määratlemine
- Valla investeringute kava koostamine ja sidumine valla eelarvestrateegiaga
- Valla arengukava oluliste tegevuste kirjeldamine

Arengukava koostatakse tuginedes arengukava koostamise lähteanalüüsile, mis valla arengukavas 2014-2024 pole arengukava osaks, vaid on arengukava koostamisel eraldi lähtematerjaliks.



Joonis 1. Kohtla valla arengukava 2014-2024 koostamise protsess

1.2 Arengukava koostamise korraldus

Arengukava koostamist juhtis Kohtla vallavalitsus, selleks moodustati valla arengukava koostamise komisjon. Arengukava koostamise protsessis kaasati strateegilise planeerimise kompetentse SA Ida-Viru Ettevõtluskeskusest.

Kaasamisprotsessi raames saadi sisendit erinevatelt valla huvigruppideelt (noored, ettevõtjad, kolmas sektor, seniorid), vallavolikogu ja vallavalitsuse liikmetelt, valla- ja tema ettevõtete töötajatelt.

II. Kohtla valla omavalitsuse kirjeldus

Vastavalt Kohaliku omavalitsuse korralduse seadusele teostab kohalik omavalitsus võimu demokraatlikult moodustatud esindus- ja võimuorganite kaudu, samuti kohaliku elu küsimustes rahvaküsitluse või rahvaalgatuse teel. Valla hääleõiguslike elanike poolt valitud esinduskoguks on Kohtla Vallavolikogu. Kohtla Vallavolikogus on 9 liiget.

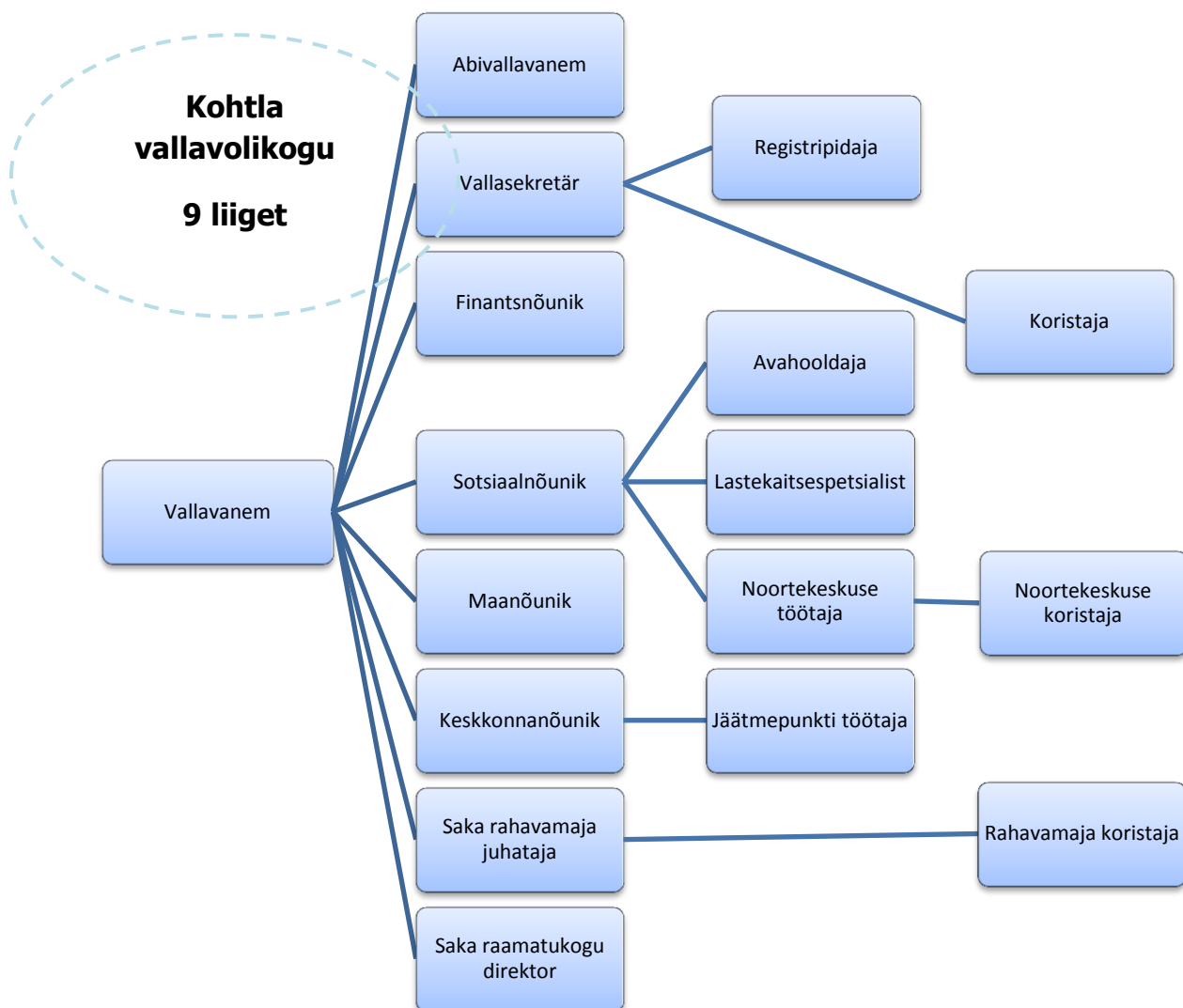
Vallavolikogus on moodustatud 4 alatist komisjoni:

- Sotsiaal- ja kultuurikomisjon
- Eelarvekomisjon
- Majanduskomisjon

- Revisjonikomisjon

Vallavolikogu ainupädevuses on valla eelarve vastuvõtmine ja muutmine, kohalike maksude ja soodustuste korra kehtestamine, toetuste andmise ja teenuste osutamise korra kehtestamine, valla arengukava vastuvõtmine ja muutmine, laenude jt varaliste kohustuste võtmine, valla poolt äriühingu ja sihtasutuse asutamine, rahvakohtunike valimine, vallavanema valimine ja vallavalitsuse struktuuri kinnitamine.

Volikogu poolt moodustatud täitevorgani, Kohtla Vallavalitsuse korraldada on kõik kohaliku omavalitsuse korralduse seadusest tulenevad ülesanded: korraldada sotsiaalabi ja -teenuseid, vanurite hoolekannet, elamu- ja kommunaalmajandust, veevarustust ja kanalisatsiooni, heakorda, jäätmehooldust, territoriaalplaneerimist, valla- või linnasisest ühistransporti ning valla teede ja linnatänavate korrashoidu.



Joonis 2. Kohtla valla omavalitsuse korraldamise struktuur.



III. Kohtla valla oluliste huvigruppide probleemipüstituse kokkuvõtte

Huvigruppide probleemipüstitused koguti kokku huvigruppide kaupa grüpiintervjuude vormis ning seejärel liigitati valla erinevate tegevusvaldkondade kaupa. Huvigruppidega käsitleti:

- Noored (tabelis tähis N)
- Vabaihendused (tabelis tähis V)
- Seniorid (tabelis tähis S)
- Ettevõtjad (tabelis tähis E)

Probleemikirjeldus	Huvigrupid, kes probleemi püstitasid
<i>Avaliku halduse küsimused</i>	
Roodu küla on ebamõistliku paiknemisega – liikuda saab ainult läbi Kohtla-Nõmme – piirid oleks mõistlik üle vaadata ja neid korrigeerida.	
Roodu küla inimesed (ka Saka omad) peavad vahetama erinevaid kuupileteid – võiks olla ühtne piletisüsteem maakonna- ja linnatranspordil	
<i>Valla majandus</i>	
<ul style="list-style-type: none">• Veesüsteemi laienemine Sakal pole väga soovitud, senised liitujad ei ole tulemusega rahul	V
<ul style="list-style-type: none">• Hajus asustumuster Sakal teeb tehnovõrkude rajamise keeruliseks	V
<ul style="list-style-type: none">• Bussiühendused keskusega on viletsad	V; E; N; S
<ul style="list-style-type: none">• Puhkajad risustavad piirkonda prügiga, vaja paindlikke lahendusi	V; S
<ul style="list-style-type: none">• Kergliiklusteede võrgustik pole kaugeltki piisav – võiks olla piki põhjarannikut parralleelselt matkarajaga, ühendus linnadega läbi kergliiklusvõimaluste. Vajadus parema kergliikluse järele on suur.	V; N; S
<i>Ettevõtlus ja turism</i>	
<ul style="list-style-type: none">• Teenuseid on maapiirkonnas vähe, teenused on kontsentreerunud linna	V
<ul style="list-style-type: none">• Turiste on Valastel vähe kuna juga ei ole enam eksponeeritud (platvorm on suletud)	E
<ul style="list-style-type: none">• Valaste kandis pole pakkuda lisandväärtust ja lisategevust. Ettevõtjad peaks tegema koostööd, seni on see olnud habras	E
<ul style="list-style-type: none">• Mobiilside levi Valastel on kehv. Puhkemaja klientidel	E



pole võimalik isegi mobiiliinterneti kasutada, samuti on nõrk avalik telesignaali	
• Ontika talu sigala tekitab vahel Sakal lõhnareostust	E
• Kohtla vallas puudub toidupood	E; V; N; S
Haridus, kultuur, sport	
• Vald on Ümber Kohtla-Järve Järve linnaosa laialipaisatud territooriumiga – suhtlus eri piirkondadega on seetõttu nõrgem. Seetõttu keeruline ka valla ühisüritusi korraldada	V; S
• Kolmanda sektori algatusi pärsib ressursipuudus (rahalised vahendid)	V
• Külavanemate institutsioon pole üldkokkuvõttes piisavalt aktiivne – vajab aktiveerimist.	V; S
• Spordiplatside valgustus ja korrashoid võiksid olla paremad	N
• Huvitegevuste puhul võiks olla enam kontakti kahe eakate keelekogukonna vahel	S
Sotsiaalvaldkond	
• Sotsiaalvaldkonna toetused võiks olla tõhusamad (nt. matusetoetus on väike)	S

IV. Kohtla valla arengustrateegia

4.1 Kohtla valla kandvad väärtused, missioon ja visioon

Kohtla valla kandavad väärtused

- **Loodus- ja elukeskkond** – vald väärtustab puhast ja kasutuses olevat mereranda, metsaalasid ning looduskaitsealasid. Elukeskkond on atraktiivne nii praegustele elanikele kui ka uutele elanikele.
- **Inimene** – vald väärtustab inimest, kohalikku elanikku, valla külalist ning uusasukat tagades tema mugava elu-olu vallas
- **Kultuuripärand** – vald väärtustab kultuuripärandit, säilinud ajaloo- ja arhitektuuriobjekte ning kasutab neid ära oluliste valla vaimukliima kujundajatena



Kohtla valla missioon

Kohtla valla missiooniks on tagada valla elanikele atraktiivne loodus- ja elukeskkond, võimalused elada aktiivset töö-, vaimu-, vabaaja- ja pereelu. Vald toetab oma tegevusega ühtse kogukonna kujunemist.

Kohtla valla visioon

2024 aastaks iseloomustab Kohtla valda tõhusalt toimiv ühistranspordivõrgustik, väikeettevõtjate poolt osutatavate teenuste rohkus ja lastehoiu võimaluste olemasolu. Tihe ja otstarbekas kergliiklusteede võrgustik, mis võimaldab valla elanikel liikuda valla erinevate osade ja piirkondlike keskuste vahel. Valla avatus merele on leidnud aktiivset kasutamist elanike, puhkajate ja kalurite poolt.

4.2 Kohtla valla valdkondlikud arengueesmärgid

Valla majandus

- **Vallas on toimiv ja kvaliteetne teedevõrk** – *mõõdikuks heakorrastatud teede kilometraaž, kergliiklusteede kilometraaž*
- **Toimiv väikeinfrastruktuur külades** – *mõõdikuks heakorrastatud külaplatside arv*
- **Valla elanikele on tagatud kvaliteetne joogivesi** – *mõõdikuks vastavus ÜVK-le*
- **Valla omanduses olevad hooned on energiasäästlikud** – *mõõdikuks valla hoonete küttekulude dünaamika*
- **Valla elamumajandus on arenev ja kommunaalteenused kvaliteetsed** – *mõõdikuks uute elamuarenduste maht, elanike rahulolu kommunaalteenustega*

Ettevõtluse- ja turismivaldkond

- **Valla ettevõtjad on konkurentsivõimelised ja kasvavad** – *mõõdikuks töökohtade arv, ettevõtete arv, osutatavate turismiteenuste arv*

Keskkond

- **Valla pargid on hoolitsetud ja arenevad, keskkonnateadlikkus elanike seas kõrge** – *mõõdikuks korrastatud parkide arv, puhas keskkond*

Muinsuskaitse

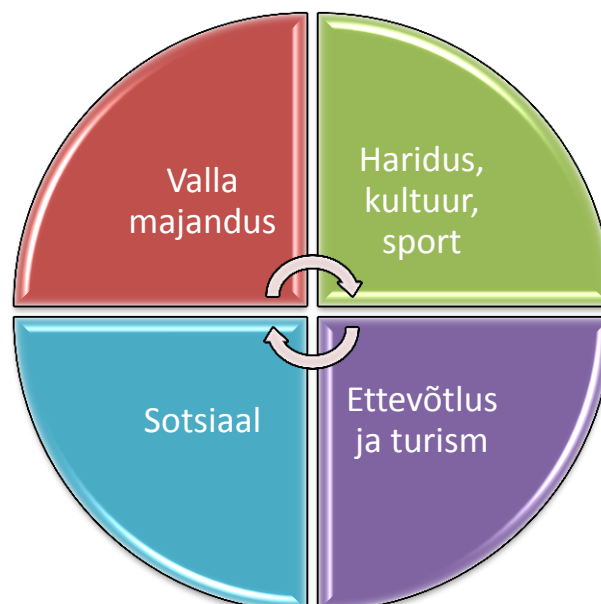
- **Valla muinsuskaitsealused objektid on korrastatud** – *möödikuks korrastatud muinsuskaitseobjektide arv.*

Hariduse-, kultuuri-, spordivaldkond

- **Hariduse-, spordi- ja kultuuriteenused vallas on vajadusepõhised ning piisavad** – *möödikuks valla elanikele kättesaadavate haridus-, spordi- ja kultuuriteenuste arv*

Sotsiaalvaldkond

- **Valla elanik on enesega hakkamasaav** – *möödikuks toimetulekutoetuse saajate arv*
- **Sotsiaalvaldkonna teenused on vajaduspõhised ja tõhusad** – *kättesaadavate sotsiaalteenuste arv*



Joonis 3. Valla arengukava valdkondlik jaotus ja muutuse saavutamise arengumudel

Valla arengumudel põhineb erinevate arenguvaldkondade vahelisel tasakaalustatud arendamisel. Positiivsed muutused ühes valdkonnas toovad kaasa positiivseid



muutusi ka teistes valdkondades. Seetõttu on investeeringute kavas prioriteetsed eelkõige need investeeringud, mille positiivne efekt erinevatele valdkondadele on olulisim. Valla olulisemaks arengusuunaks on valla elukeskkonna kvaliteedi parandamine.

V. Kohtla valla investeeringute kava

Kohtla vald kasutab investeeringute teostamiseks kahte allikat:

- omavahendid
- sihtfinantseeringud

Lähtudes Kohtla valla finantsvõimekusest saab arengukava perioodi lähiaastate investeeringute kava koondada järgmiste investeerimisprojektide realiseerimisse:

Kavandatud tähtsamad investeeringud on välja toodud valla eelarve strateegias.

Projektide realiseerimiseks kaasatakse võimalusel Euroopa Liidu toetusvahendeid lähtuvalt ette antud omafinantseeringu protsendist.

5.1 Kohtla valla oluliste tulevikku suunatud investeerimisideede loend

Olulised tulevikku suunatud investeerimised

Lisaks investeerimisprojektidele saab määratleda valla oluliste arenguprojektidena järgmised investeerimisideed:

Investeeringuideede loend

	Investeering	Orienteeruv kogumaksumus €	Valla orienteeruv omaosalus €
1.	Valla teed ja liikluskorraldus		
	<i>Prioriteetsusaste kõrge</i>		
1.1	Kaasikaia küla tee pindamine	24 000	24 000
1.2	Outokumpu - Kabelimetsa tee kapitaalremont (Peeri tee)	50 000	50 000
1.3	Vitsiku keskuse tee kapitaalremont	75 000	75 000
1.4	Järve küla 1-4 esised teed ja platside asfalteerimine, sadevee äravool	160 000	160 000



1.5	Valla ja külade siltide uuendamine	18 000	18 000
1.6	Kergliiklustee rajamine Järve küla - Kukruse - Kohtla-Järve kergliiklusteeni	180 000	180 000
Prioriteetsusaste keskmine			
1.7	Ontika küla tee pindamine	4 800	4 800
1.8	Kukruse mõisa- metskonna tee kap.remont	44 000	44 000
1.9	Servaääre viaduktitaguse tee pindamine	32 000	32 000
1.10	Tuhamäe tee kap.remont	30 000	30 000
Prioriteetsusaste madal			
1.11	Täkumetsa küla tee	36 000	36 000
1.12	Ontika mõisataguse tee ühenduse taastamine	30 000	30 000
2. Vee- ja kanalisatsiooni areng			
Prioriteetsusaste kõrge			
2.1	Mõisamaa küla veevarustus ja järelevalve	100 000	20 000
Prioriteetsusaste keskmine			
2.3	Täkumetsa küla veevarustuse osaline rekonstrueerimine	60 000	15 000
2.4	Kukruse küla puurkaevu tamponeerimine	8 000	8 000
Prioriteetsusaste madal			
2.5	Kabelimetsa küla kanalisatsiooni rajamine	60 000	60 000
2.6	Järve küla kanalisatsiooni rekonstrueerimine	348 000	348 000
2.7	Paate küla veevõrgu rajamine	125 120	125 120
2.8	Kukruse küla veevõrgu rekonstrueerimine	125 120	125 120
2.9	Lokaalpuhasti Vitsiku külas	30 000	25 000
3. Kultuur ja vaba aeg			
Prioriteetsusaste kõrge			
3.1	Saka küla multifunktsionaalne spordiväljak	18 000	2 000
3.2	Järve küla puhkeala väljaarendamine	150 000	22 500
3.3	Saka rahvamaja rekonstrueerimine	100 000	20 000
Prioriteetsusaste keskmine			



3.4	Järve küla noortekeskuse laiendus	450 000	90 000
3.5	Külaplatside rajamine Ontika, Vitsiku, Peeri, Valaste,	100 000	10 000
4. Turism			
<i>Prioriteetsusaste kõrge</i>			
4.1	Valaste vaateplatvormi likvideerimine, trepistiku ja matkaraja ehitus	400 000	40 000
4.2	Valaste joa silla kap.remont	3 800	3 800
<i>Prioriteetsusaste keskmine</i>			
4.4	Saka paekalda maaüksuse arendamine		
5. Kommunaalmajandus			
<i>Prioriteetsusaste kõrge</i>			
5.1	Järve küla puhkeala teedevõrgu rajamine	65 000	65 000
5.2	Järve küla sadeveekanaliseerimise rajamine	90 000	90 000
<i>Prioriteetsusaste keskmine</i>			
5.3	Järve küla tänavavalgustuse rekonstrueerimine	40 000	40 000
5.4	Kabelimetsa küla välisvalgustuse rajamine	40 000	4 000
<i>Prioriteetsusaste madal</i>			
5.5	Välisvalgustuse rajamine küladesse	100 000	100 000
6. Keskkonnakaitse			
<i>Prioriteetsusaste kõrge</i>			
6.1	Jäätmemajade rajamine küladesse	8 000	2 000
6.2	Kukruse mõisapargi rekonstrueerimine	400 000	60 000
6.2	Järve pargi rekonstrueerimine	50 000	10 000
<i>Prioriteetsusaste keskmine</i>			
6.3	Lagunenud ehitiste lammutamine	56 000	20 000

Eeltoodud investeeringuid saab realiseerida vaid juhul, kui Kohtla valla finantsvõimekus kasvab tasemeni, kus nende ideede realiseerimine osutub võimalikuks ning prioriteetsed ideed on realiseeritud.

Lisaks on valla jaoks olulised investeeringuideed, mis omavad selget valla piire ületavat mõju. Need investeeringud realiseeritakse juhul kui saavutatakse kokkulepe teiste omavalitsustega ning leitakse nende investeeringute eelarveväline katteallikas ja/või võimalused vallapoolse osaluse katteks.

Investeeringuideed realiseerimiseks koostöös partneritega



Investeering	Valla poolse panuse selgitus	Orienteeruv valla osalus €
Kergliiklusteede rajamine piki rannikut koostöös Maanteeametiga	Tugimine kohaliku elanikkonna kaasamises, kergliiklustee planeerimises	15 000
Munitsipaalelamispinna rajamine – väikeeramud suunatult spetsialistidele (nt. põlevkivisektoris)	Valla poolne planeerimistegevus (detailplaneeringud), investeeringud erainvestori poolt, samuti hilisem haldamine	10 000
Kukruse mõisakeskuse väljaarendamine	Valla poolne planeerimistegevus (detailplaneeringud), investeeringud erainvestori poolt, samuti hilisem haldamine	10 000
Saka rannaala väljaarendamine (WC, parklad, karavanikohad), sh. endine raketibaas	Valla poolne planeerimistegevus (detailplaneeringud), investeeringud erainvestori poolt, samuti hilisem haldamine	10 000
Sakal paatide vettelaskmiskoha rajamine	Valla poolne tugi planeerimise ja asjaajamisel, investeeringud rannakalurite või neid koondava MTÜ poolt EL Kalandusfondi toel	Ei ole prognoositav
Sotsiaalelamu rajamine koostöös naaberomavalitsustega	Valla poolne proportsionaalne osalus projektis omaosalusega	Ei ole prognoositav

5.2 Kohtla valla oluliste tegevuste kava

Oluliste tegevuste elluviimine saab toimuda läbi iga-aastase vallaeelarve põhitegevuste rahastamise vastavalt eelarves olemasolevatele võimalustele.

- Valla ühisturundus sh. läbi turismiklastri
- Ettevõtjate, kolmanda sektori koolitamine ja nõustamine
- Koostöötegevused naaberomavalitsustega
- Valla põllumajandussaaduste tootjate vahelises koostöös osalemine
- Kvalifitseeritud personali otsimine erinevates valdkondades



- Aktiivne osalemine projektilises tegevuses
- Noorte töömolevate läbiviimine
- Puuetega inimeste transport
- Õpilastranspordi käivitamine
- Kultuuripärandi säilitamine
- Noorsootöö arengukava koostamine
- Tervisespordiürituste korraldamine (rattamatk, Maido Keskküla jooks)
- Valla kultuuriürituste korraldamine (Kukruse mõisa teatrietendused)
- Saka rahvamaja arengukava koostamine
- Sotsiaalkandelaase koostöö tegemine naaberomavalitsuste, kodanikualgatusel põhinevate organisatsioonide ja erasektoriga sotsiaalteenuste loomisel ning nende kättesaadavuse parendamisel
- Osalemine maakonna ja riigi terviseinfo kogumisel, analüüsi ja jälgimissüsteemi arendamisel ning osavõtt terviseedendamise projektides
- Sotsiaal-, kultuuri- ja hariduselus otsesuhete sõlmimine ja arendamine teiste naaberomavalitsuste ning ettevõtetelega

VI. Arengukava rakendamine

Kohtla valla arengukava rakendamine toimub koostöös vallavolikogu, vallavalitsuse, valla ettevõtjate ja kolmanda sektori organisatsioonidega.

Valla investeeringud on määratletud käesoleva arengukava investeeringute kavas ning nad on indikatiivsete summadega kirjeldatud. Valla arengukavas toodud investeeringud on kirjeldatud eraldi Kohtla valla eelarvestrateegias, mis võetakse vastu kolmeaastaseks perioodiks.

Valla tegevuste kava katmine rahaliste vahenditega toimub iga-aastase eelarve koostamise protsessi käigus, kus sisendit saavad anda kõik asjast huvitatud isikud.

Investeeringute kava on aluseks valla eelarve koostamisele. Investeeringute kava täitmist saab jälgida lähtudes valla eelarvest, arengukavas märgitud tähtaegadest. Kord aastas teostab Vallavalitsus arengukava investeeringute kava ülevaatamise ning esitab selle Volikogule kinnitamiseks.

Investeeringute kava muudatused peavad Volikogus läbima vähemalt kaks lugemist.

- Tegevuste kava – mis määratleb omavalitsuse arengukava seisukohalt olulised tegevused ning mille rahastamine toimub operatiivsel – taktikalisel tasandil vastavalt eelarve konkreetsetele võimalustele igal aastal



Investeeringute ja tegevuste kava täitmist hinnatakse 1 kord aastas. Hindamine põhineb Vallavalitsuse poolse hinnangu andmisel alltoodud skaalal, märkides tegevuse tabelisse vastava värvi:

Hinnang	Tähendus
Pole alustatud (punane värv)	Tegevuse suhtes pole toimunud mitte midagi, puuduvad konkreetsed vastutajad, tähtajad ja ressursid
Alustatud (helesinine värv)	Määratud on vastutaja, määratud on tähtaeg, tegevuse teostamiseks on olemas ressursid
Tegemisel (kollane värv)	Tegevus toimub, pole veel jõutud lõpetada
Lõpetatud (roheline värv)	Tegevus teostatud, tulemuslikkus on hinnatud

Hindamise järgselt võetakse vajadusel ette korrigeerivaid tegevusi arengukava tulemuslikuks täitmiseks.

Kokkuvõte

Kohtla vald on tugev omavalitsusüksus Ida-Viru maakonnas ning erineb selle poolest, et Kohtla vallas on Eesti turismiturunduse märgiks valitud pankranniku kõrgeim osa, samuti puuduvad vallas oma haridusasutused. Valla tulevikuväljavaated on üldiselt positiivsed ning vald omab ka majanduslikku jätkusuutlikkust. Oluline on valla arendustegevustes soodustada väikeettevõtluse ning kodanikuühiskonna arengut vallas ühelt poolt ning looduskeskkonda ning sellest tulenevaid võimalusi teiselt poolt. Valla oluliseks tegevusvaldkonnaks on elukeskkonna parendamine, mis võimaldab olla atraktiivne ka uutele elanikele.