

# **TORMA VALLA ARENGUKAVA 2015-2023**

Torma valla tegevuskava  
2015-2019

## SISUKORD

SISSEJUHATUS.....	3
1. TORMA VALLA TERRITOOORIUM JA RAHVASTIK .....	4
1.1. Torma valla asukoht .....	4
1.2. Ajalooline ülevaade .....	5
1.3. Looduslikud tingimused .....	5
1.3.1. Torma piirkond .....	5
1.3.2. Sadala piirkond .....	5
1.3.3. Vaiatu-Tõikvere-Rääbise piirkond.....	5
1.4. Keskkonnakaitse .....	6
1.5. Maavarad .....	6
1.6. Rahvastik ja asustusjaotus .....	6
2. TORMA VALLA HETKEOLUKORRA ANALÜÜS .....	8
2.1. Valla juhtimine .....	8
2.1.1. Vallavolikogu ja -valitsus .....	9
2.1.2. Finantsjuhtimine .....	9
2.1.3. Koostöö .....	11
2.1.4. Välissuhted.....	11
2.2. Majandus ja tehniline taristu.....	12
2.2.1. Ettevõtlus .....	12
2.2.2. Elamu- ja energiamajandus.....	14
2.2.3. Teed, liikluskorraldus ja ühistransport.....	14
2.2.4. Veevärk, kanalisatsioon ja puhastusseadmed .....	15
2.2.5. Jäätmemajandus .....	15
2.2.6. Heakord.....	16
2.2.7. Avalik kord ja turvalisus .....	16
2.2.8. Maakorraldus, planeerimine, ehitus ja arengu kavandamine.....	16
2.3. Haridus ja noorsootöö.....	19
2.3.1. Alusharidus .....	19
2.3.2. Üldharidus.....	21
2.3.3. Noorsootöö.....	24
2.4. Kultuur, sport ja külaliikumine.....	25
2.4.1. Kultuur .....	25
2.4.2. Sport.....	26
2.4.3. Külaliikumine ja kodanikeühendused .....	26
2.5. Sotsiaalne kaitse ja tervishoid.....	28
2.5.1. Sotsiaalhoolekanne .....	28
2.5.2. Sotsiaaltoetused.....	28
2.5.3. Sotsiaalteenused .....	29
2.5.4. Laste ja lastega perede hoolekanne.....	30
2.5.5. Eakate ja puuetega inimeste hoolekanne .....	30
2.5.6. Koostöö sotsiaalvaldkonnas .....	31
2.5.7. Tervishoid .....	32
2.6. Valla olukorra koondhinnang .....	32
3. TORMA VALLA ARENGUSTRATEEGIA.....	34
3.1. Torma valla visioon aastaks 2023 .....	34
3.2. Torma valla missioon .....	34
3.3. Prioriteedid ja arengueesmärgid .....	34
4. TORMA VALLA TEGEVUSKAVA AASTATEKS 2015 - 2019 .....	37

## SISSEJUHATUS

Arengukava on kokku lepitud eesmärkide ja tegevuste kogum, mille abil püütakse tulevikus saavutada parimat tulemust ja tagada tasakaalustatud areng. Valla arengukava on ühtlasi strateegiline töödokument, mille abil planeerida ressursside paigutamist ja teha valikuid tegevuste elluviimisel.

Käesoleva arengukava koostamise aluseks oli Torma valla arengukava aastateks 2011-2021, mida uuendati aastateks 2015–2023. Uuendamise eesmärgiks oli täpsustada valla seadustest tulenevaid kohustusi ja eesmärke ning edendada valla arengut ja selle rahastamist. Varasemalt on olemas Torma valla arengukava 2004-2008, Torma valla arengukava 2007–2013, Torma valla üldplaneering ning Torma valla ühisveevärgi ja –kanalisatsiooni kava aastateks 2009-2020.

Arengukava uuendamise protsessi tulemuslikumaks läbiviimiseks moodustati 5 valdkondlikku töörühma:

- Valla juhtimine
- Majandus ja tehniline taristu
- Haridus ja noorsootöö
- Kultuur, sport ja külaliikumine
- Sotsiaalne kaitse ja tervishoid

Torma Vallavalitsuse 11. veebruari 2014 korraldusega nr 44 algatati Torma valla arengukava ja tegevuskava uuendamine aastateks 2015-2023 eesmärgiga täpsustada valla seadusest tulenevaid kohustusi ja eesmärke ning edendada valla arengut ja selle rahastamist, lähtudes eelarvestrateegiast ning hetkeolukorrast ja vallaelarve võimalustest.

25. märtsi 2014 korraldusega nr 82 moodustati Torma valla arengukava uuendamiseks töögrupid kuhu kaasati vastava valdkonna spetsialistid, vallavalitsuse ja –volikogu liikmed, ettevõtjad, kodanikeühenduste esindajad ja teised valla arengust huvitatud asjaosalised.

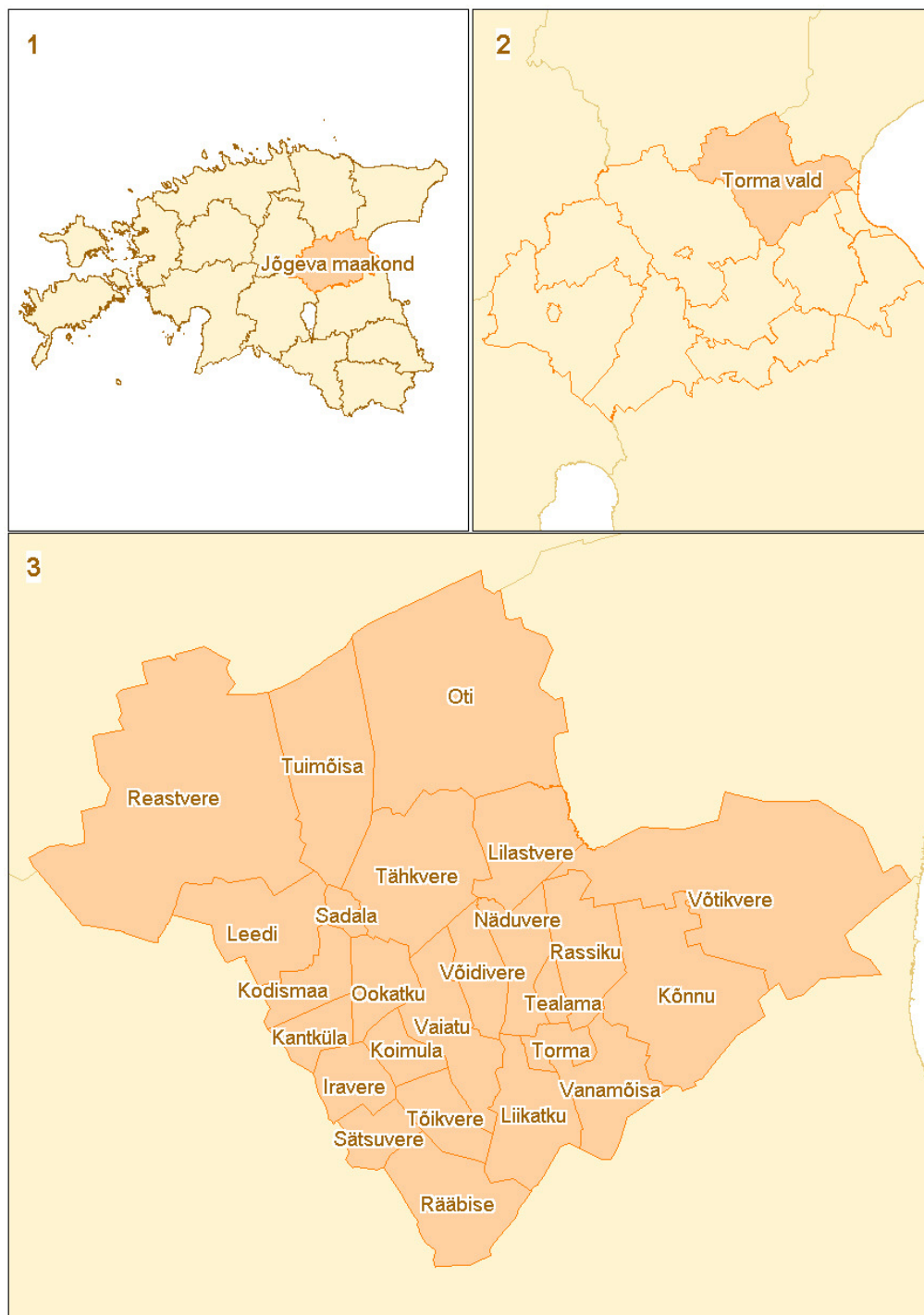
Arengukava koosneb neljast suuremast osast. Esimene osa annab ülevaate valla territooriumist ja rahvastikust. Teises osas keskendutakse valla erinevate eluvaldkondade hetkeanalüüsile, tuues välja peamised olukorda iseloomustavad statistilised andmed ning valdkondade hinnangud. Kolmandaks osaks on Torma valla arengustrateegia aastani 2023, kus on sõnastatud valla visioon, missioon ja arengueesmärgid. Arengukava viimane osa sisaldab Torma valla tegevuskava aastateks 2015–2019.

Valla tegevuskava on seotud arengustrateegias püstitatud arengueesmärkidega ja ülesannetega. Tegevuskavas on välja toodud konkreetsete tegevused, mis aitavad kaasa valla elanike elukvaliteedi parendamisele ja visiooni saavutamisele aastaks 2023. Töö lisana on toodud valdkondade detailsed SWOT-analüüsid, kus on põhjalikumalt toodud ära iga valdkonna tugevused, nõrkused, arenguvõimalused ja ohud. Eelarvestrateegiaga määratakse arengukavas püstitatud eesmärkide saavutamise tarvis vajalikud rahalised vahendid. Eelarvestrateegia koostatakse aastateks 2015-2018.

# 1. TORMA VALLA TERRITOORIUM JA RAHVASTIK

## 1.1. Torma valla asukoht

Torma vald asub Ida-Eestis, Jõgeva maakonna kirdeosas, Jõhvi-Tartu ja Jõgeva-Mustvee maantee ristumiskoha lähedal. Torma valda ümbritsevad Mustvee linn, Saare, Palamuse, Jõgeva ja Kasepää vald ning Lääne-Virumaalt Rakke, Väike-Maarja, Laekvere vald, Ida-Virumaalt Avinurme ja Lohusuu vald. Torma valla pindala on 349,3 km<sup>2</sup>, mis moodustab 13,4% Jõgevamaast. Maksimaalne pikkus põhja-lõuna suunal on 24 km ja laius 31 km. Valla keskus asub Torma alevikus.



Joonis 1. Torma valla paiknemine ja asulad

## ***1.2. Ajalooline ülevaade***

1892. ja 1893. aastal tekkis Torma vald endiste Võtikvere, Kõnnu, Torma, Vaiatu, Rääbise ja Tõikvere valdade ühinemise teel. Torma nime sai vald endale vallavolikogu soovil ja 26. jaanuaril 1924.a kinnitas selle ka siseminister.

Torma vald asus Põhja-Tartumaal Torma kihelkonna tsentrumis pindalaga ligikaudu 124,3 km<sup>2</sup>. Piirid puutusid kokku Avinurme, Sadala, Laiuse, Kuremaa, Voore ja Kasepää vallaga ning Mustvee linnaga. Vallamaja, Torma 6-klassiline algkool, rahvamaja, ühispank, majandusühing ja Torma konstaabel asusid Lullikatku külas.

Torma valla muinasaegseteks asustuskeskusteks olid Torma ja Reastvere piirkonnad. Enamik valla-alast kuulus Torma ja Laiuse kihelkonda. Kujunes välja 10 mõisat – Torma, Tõikvere, Võtikvere, Tarakvere, Vaiatu, Kõnnu, Leedi, Rääbise, Laiuse-Tähkvere ja Reastvere mõis.

Valla nimi eksisteeris kuni 1950. aastani, seejärel kujundati uued nõukogulikud haldusstruktuuri üksused – külanõukogud. 1976.a juulis likvideeriti Sadala külanõukogu, mis liideti Torma külanõukoguga. Asukohaks jäi Torma alevik. 12. detsember 1991.a kinnitati Torma valla omavalitsuslik staatus ning vald sai omavalitsusliku haldusüksuse õigused.

## ***1.3. Looduslikud tingimused***

Torma vallas on 3 looduslikult erinevat piirkonda – Torma, Sadala ja Vaiatu-Tõikvere- Rääbise piirkond.

### **1.3.1. Torma piirkond**

Maafond paikneb kõrg-Eestist madal-Eestisse, see on Peipsi madalikule. Pinnavormidest on selle piirkonna edela- ja lääneosale iseloomulikud väikevoored ja põhimoreenidega kaetud oosid. Reljeef on üldiselt tasane.

Hüdrograafilise võrgu moodustavad Kõnnu-Sääse ja Aruküla magistraalkraavid. Piirkonna põhjapiiril voolab Mustvee jõgi. Selle ala aluspõhja moodustavad siluri dolomiidid ja lubjakivid ning naroova lademe liivakivid ja savid. Piirkonna territooriumil aluspõhja paljandeid ei leidu.

Piirkonnas on kokku 38 mulla liiki. Levinumateks mulla liikideks on märjad leostunud, märjad leetjad ja niisked leetjad mullad. Mulla tüüpidest on ülekaalus kamarmullad 51,2%, leetunud mullad 18,3% ja leetmullad 18,4%. Ülekaalus on mullad boniteediga 40-52 hindepunkti.

### **1.3.2. Sadala piirkond**

Territoorium paikneb Kesk-Eesti voorteala kirdeosas, üleminekualal Peipsi madalikule. Voorte absoluutsed kõrgused ulatuvad 80-117 meetrini ja nende vahelistel aladel esinevad soostunud tasandid.

Hüdrograafilise võrgu moodustavad peamiselt Pedja jõgi ja sellesse suubuvad magistraalkraavid.

Aluspõhja moodustavad alamsiluri Juuru tanesalu ja Raikküla lademe lubjakivid ja dolomiidid. Aluspõhi on kaetud tiheda pinnakattega. Enamuses on leetmullad 27,1%, soostunud leetmullad 17,1%, soostunud kamarmullad 26,9%, soomullad 27,1%. Ülekaalus on mullad boniteediga 41-52 hindepunkti.

### **1.3.3. Vaiatu-Tõikvere-Rääbise piirkond**

Pinnaehituselt asub piirkond suurvoorte aladel, mille reljeefile annab üldilme lame Vaiatu voor. Suhtelised kõrgused on 20-40 meetri piires. Kõrgemad punktid asuvad Vaiatu voorel. Aluspõhja paas on, uuritud alal, sügaval ja ei paljandu mulla profiilis. Vaiatu-Tõikvere-Rääbise piirkonnas on hüdrograafiline võrk hõre. Valdavateks muldadeks on keskmiselt leetunud mullad ja nõrgalt niisked leetmullad. Ülekaalus on mullad boniteediga 46-52 hindepunkti.

#### ***1.4. Keskkonnakaitse***

Keskkonnakaitse eesmärgiks on tagada vallas selline looduskeskkond ja loodusvarade säästlik kasutamine, mis kindlustaks inimestele soodsa elukeskkonna ja vajalikud loodusressursid majanduse arenguks. Tuleb jälgida, et ei kahjustataks seejuures oluliselt looduskeskkonda ning säilitataks looduslik mitmekesisus.

Valla territooriumil asuvad looduskaitsealad ja -objektid:

- üksikobjekte 7
- looduskaitsealad 3 (nendest NATURA 2000 alad 2)
- looduskaitsealuseid parke 2
- metsise püsielupaiku 2
- must-toonekure püsielupaiku 2
- väike-konnakotka püsielupaiku 2

Valla territooriumil asuvad kultuurimälestised:

- ajaloomälestisi 4
- arheoloogiamälestisi 31
- arhitektuurimälestisi 28
- kunstimälestisi 63.

#### ***1.5. Maavarad***

Geoloogiliste uuringutega on kindlaks tehtud suurte kruusa- ja liivavarude olemasolu. Kasutusel on põhiliselt kolm liiva- ja kruusakarjääri (Reastvere, Näduvere, Võtikvere).

Arvestatavaid tööstuslikke rabaturbavarusi valla territooriumil ei ole. Leidub aga hulgaliselt nõrga lagunemisastmega madalsooturvast.

#### ***1.6. Rahvastik ja asustusjaotus***

Torma vald asub Ida-Eestis, Jõgevamaal, Tartu-Narva ja Jõgeva-Mustvee maanteed ristumiskoha lähedal. Valla pindala on 349,3 km<sup>2</sup>. 01.01.2014 oli vallas 2040 elanikku, mis tähendab, et valla asustustihedus on 5,84 in/km<sup>2</sup>.

Torma vallas on 23 küla ja 2 alevikku: Iravere, Kantküla, Kodismaa, Koimula, Kõnnu, Leedi, Liikatku, Lilastvere, Näduvere, Ookatku, Oti, Rassiku, Reastvere, Rääbise, Sätsuvere, Tealama, Tuimõisa, Tõikvere, Tähkvere, Vaiatu, Vanamõisa, Võidivere ja Võtikvere küla ning Sadala ja Torma alevik.

Küla nimi	Elanike arv 01.01.2012	Elanike arv 01.01.2013	Elanike arv 01.01.2014
Iravere	29	26	27
Kantküla	70	67	70
Kodismaa	38	36	36
Koimula	48	47	42
Kõnnu	98	101	99
Leedi	60	71	63
Liikatku	23	27	26
Lilastvere	31	31	28
Näduvere	34	33	34
Ookatku	37	39	38
Oti	16	16	17
Rassiku	22	21	20
Reastvere	45	40	42
Rääbise	90	89	86
Sadala	318	318	304
Sätsuvere	16	17	18
Tealama	7	8	12
Torma	489	472	461
Tuimõisa	43	41	48
Tõikvere	134	120	115
Tähkvere	102	97	86
Vaiatu	175	160	172
Vanamõisa	70	67	67
Võidivere	24	21	24
Võtikvere	104	95	95
Vald	2	5	10
<b>KOKKU:</b>	<b>2125</b>	<b>2065</b>	<b>2040</b>

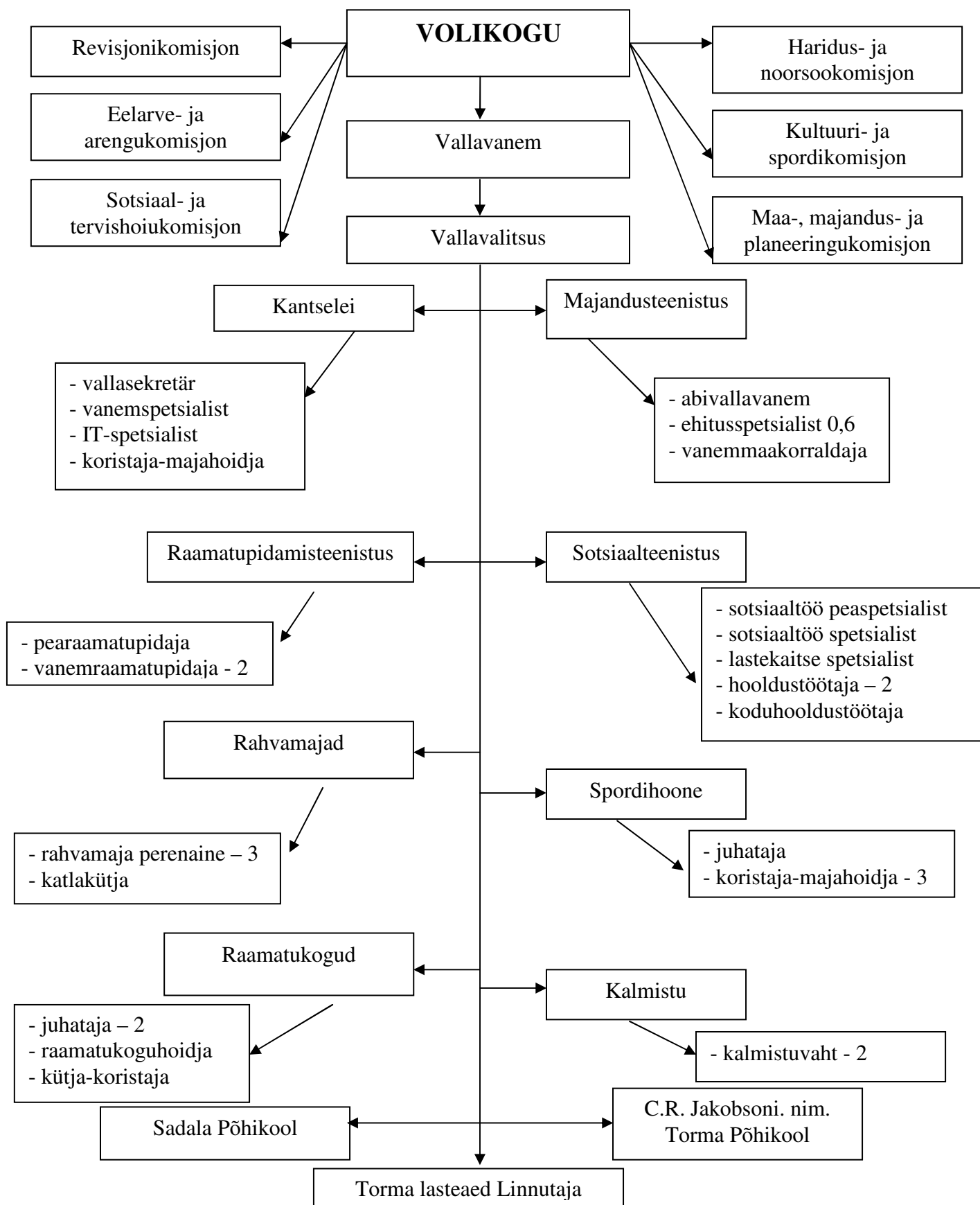
Tabel 1. Torma valla elanike arv külade lõikes 2012-2014



Tabel 2. Sünnid Torma vallas aastatel 2004 - 2013

## 2. TORMA VALLA HETKEOLUKORRA ANALÜÜS

### 2.1. Valla juhtimine



Joonis 2. Torma valla juhtimisstruktuur



### **2.1.1. Vallavolikogu ja -valitsus**

Vastavalt kohaliku omavalitsuse korralduse seadusele teostub kohalik omavalitsus demokraatlikult moodustatud esindus- ja võimuorganite kaudu, samuti kohaliku elu küsimustes rahvaküsitluse või rahvaalgatuse teel.

Valla esinduskoguks on 13-liikmeline Torma Vallavolikogu, mis valitakse neljaks aastaks. Vallavolikogus on 6 alatist komisjoni: revisjonikomisjon (3 liiget), eelarve- ja arengukomisjon (5 liiget), kultuuri- ja spordikomisjon (7 liiget), sotsiaal- ja tervishoiukomisjon (5 liiget), haridus- ja noorsookomisjon (7 liiget) ning maa-, majandus- ja planeeringukomisjon (5 liiget). Iga komisjon tegeleb oma pädevusvaldkonna küsimustega.

Vallavolikogude istungite läbiviimiseks kasutatakse tarkvaralahendust VOLIS (volikogude infosüsteem), mis järgib e-valitsemise parimaid tavasid ning hõlbustab Eesti kohalike omavalitsuste asjaajamist. Infosüsteem võimaldab omavalitsuse juhtimisse kaasata ka kohalikku elanikkonda, toimides nii ka elanikele suunatud avaliku teenusena. VOLIS loob oma töökeskkonna vallavolikogude ja kohalike omavalitsuste liikmetele ja näitab avalikkusele istungisaalis toimuvat koos päevakorramaterjalidega, hääletustulemuste ja protokolliga interneti vahendusel. Samuti on võimalik viia läbi kõiki istungitele eelnevaid tööprotsesse, sh ka komisjonide koosolekuid. Torma vald osaleb VOLISE projektis aastast 2010.

Valitsus on vallavolikogu poolt moodustatav täitevorgan, kes lahendab omavalitsusüksuse pädevusse antud küsimusi ning talle vallavolikogu määruste ja otsustega pandud ülesandeid. Valitsuses on 5 liiget: vallavanem, 2 ametnikku, 2 liiget väljastpoolt ametiasutust. Valitsust juhib vallavanem.

Torma valla ametiasutuseks on Torma Vallavalitsus. Vallavalitsuse ametiasutuses töötab 9 ametnikku ja 6 töötajat (2 töötajat osalise tööajaga).

Kohaliku omavalitsuse korralduse seadus eristab kohaliku omavalitsuse asutustena ametiasutusi, mille põhiülesandeks on avaliku võimu teostamine ning ametiasutuse poolt hallatavaid asutusi, mille põhiülesandeks on avalike teenuste osutamine kohalikul tasandil. Kohaliku omavalitsuse ametiasutusteks on avaliku teenistuse seaduse mõistes valla- ja linnavalitsused.

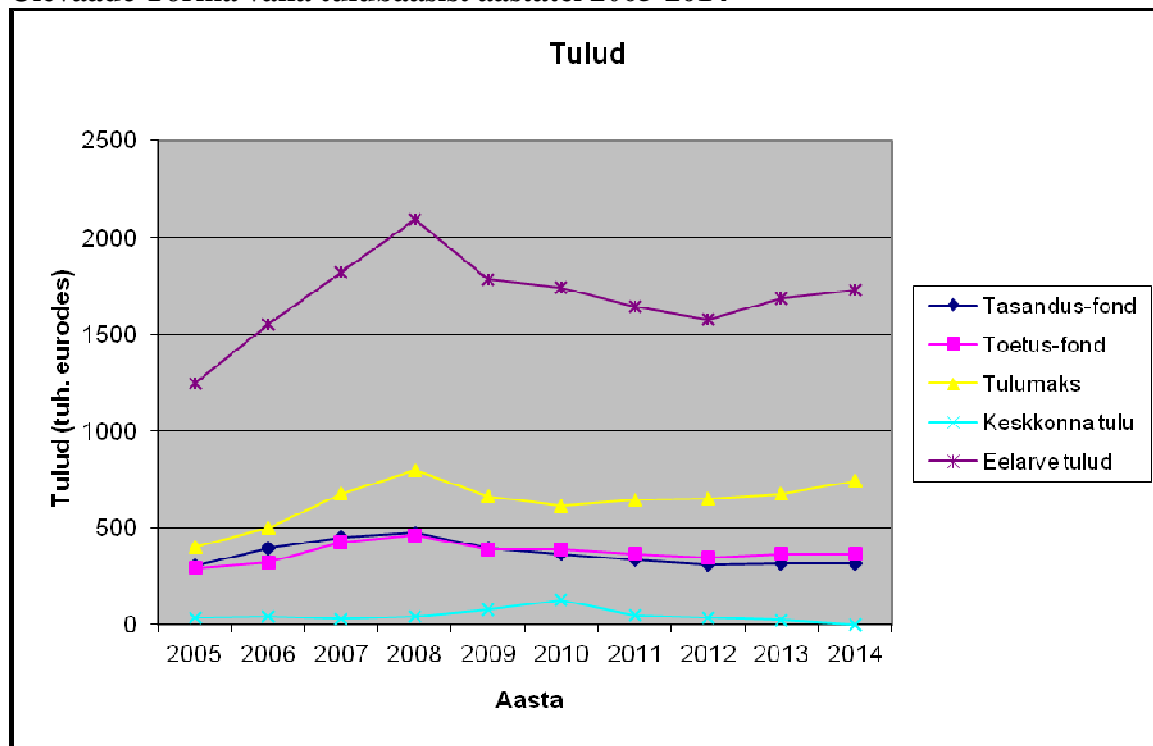
Torma Vallavalitsuse hallatavateks asutusteks on: C.R. Jakobsoni nim. Torma Põhikool, Sadala Põhikool, Torma lasteaed Linnutaja, Torma Raamatukogu, Sadala Raamatukogu, Torma Rahvamaja, Sadala Rahvamaja, Vaiatu Rahvamaja ja Torma Spordihoone.

Kohaliku omavalitsuse üksus võib moodustada oma ülesannete täitmiseks eraõigusliku juriidilise isiku (äriühingu) ja anda talle täita seaduse või selle alusel sõlmitud halduslepinguga avaliku halduse ülesandeid. Torma valla moodustatud äriühinguks on OÜ Torma Soojus, kes korraldab kommunaalmajandust, veevarustust ja kanalisatsiooni.

### **2.1.2. Finantsjuhtimine**

Torma valla majandamise aluseks on valla eelarve. Eelarve koosneb ühe eelarveaasta põhitegevuse tuludest, põhitegevuse kuludest, investeerimistegevusest, finantseerimistegevusest ja likviidsetest varadest. Põhilised tuluallikad on laekumised maksudest (50%) ja rahalised toetused (40%). Mahukamad eraldised eelarvest moodustavad eraldised haridusele 60% ja sotsiaalhoolekandele 14%.

### Ülevaade Torma valla tulubaasist aastatel 2005-2014



Joonis 3. Torma valla tulubaas aastatel 2005-2014

Torma valla omafinantseerimisvõimekuse koefitsient ehk põhitegevustulude kate põhitegevuskulude üle on 1,05. Madal omafinantseerimisvõimekuse koefitsient näitab, et jooksvaid omavahendeid Torma vallal investeringuteks ei jätku, sest tulud kulutatakse jooksvateks kuludeks ja võlateeninduse katteks. Investeeringuid tehakse likviidsete varade või sihtlaekumiste vahenditest. Torma Vallavalitsuse ja tema hallatavate asutuste raamatupidamine on tsentraliseeritud ja seda teostab vallavalitsuse raamatupidamine.

Laenupoliitika. Netovõlakoormus võib aruandeaasta lõpul ulatuda lõppenud aruandeaasta põhitegevuse tulude ja põhitegevuse kulude kuuekordse vaheni, kuid ei tohi ületada sama aruandeaasta põhitegevuse tulude kogusummat. Kui vahe on väiksem kui 60 protsenti vastava aruandeaasta põhitegevuse tuludest, võib netovõlakoormus ulatuda kuni 60 protsenti vastava aruandeaasta põhitegevuse tuludest.

Torma valla laenukoormus kasvab alates 2014. aastast seoses Euroopa Ühtekuuluvusfondist rahastatava ühisveevärgi- ja kanalisatsioonitrasside renoveerimise projekti omafinantseeringu katmisega.

#### Torma Vallavalitsuse võlakohustused seisuga 01.01.2014.a.

OLEMASOLEVAD LAENUD, LIISINGUD KÄENDUSED JA MUUD KOHUSTUSED (EUR)				
Kohustuse liik sihtotstarve	Partner	Kohustuse jääk 01.01.201	Intressimäär	Lõpptähtaeg
Laen	SA KIK	208 364	Euribor + 1,0%	27.08.2023
Laen	SEB	304 973	Euribor + 0,4%	01.01.2020
Laen	SEB	100 145	4,8%	30.10.2017
Laen	SEB	56 390	Euribor + 1,9%	15.09.2020
Kokku		669 872		

### 2.1.3. Koostöö

Kohaliku omavalitsuse korralduse seadusest lähtuvalt võivad vallad ja linnad ühiste huvide väljendamiseks, esindamiseks ja kaitsmiseks ning ühiste ülesannete täitmiseks moodustada kohalike omavalitsuste üksuste liite ja muid ühendusi. Torma vald on liige ja osaleb järgmistes koostööorganisatsioonides:

MTÜ Jõgevamaa Omavalitsuste Liit. Liidu eesmärkideks on Jõgeva maakonna omavalitsusüksuste ühistegevuse kaudu maakonna tasakaalustatud ja jätkusuutlikule arengule kaasa aitamine, kultuuritraditsioonide säilitamine ja edendamine, maakonna esindamine, oma liikmete esindamine ja liikmete ühiste huvide kaitsmine, kohalike omavalitsusüksuste koostöö edendamine, liikmetele seadusega ettenähtud ülesannete täitmiseks paremate võimaluste loomine.

MTÜ Eesti Maaomavalitsuste Liit. Liit on kohaliku omavalitsuse üksuste vabatahtlik üleriigiline liit, mille eesmärk on ühistegevuse kaudu kohaliku omavalitsuse üldisele arengule kaasaaitamine, oma liikmete esindamine ja nende ühiste huvide kaitsmine, samuti liikmete koostöö edendamine ja liikmetele seadusega ettenähtud ülesannete paremaks täitmiseks võimaluste loomine.

MTÜ Jõgevamaa Koostöökoda. Koostöökoda, kui juriidiliste ja füüsiliste isikute vabatahtliku ühenduse põhieesmärk on kohaliku elu arendamisele, maaelu ja külaelu säilimisele, taaselusdamisele, harmoonilisele ja säästvale arengule kaasaaitamine, sealhulgas maamajanduse, kohaliku ettevõtluse ja tööhõive üldiste eelduste arendamine ning tegevuspiirkonna elanike heaolu suurendamine.

MTÜ Ida-Eesti Jäätmehoolduskeskus. Ühingu tegevuse eesmärgiks on jäätmehoolduse kavandamine ja korraldamine ning liikmete omavahelise koostöö teostamine lähtuvalt keskkonnakaitse ning säästva arengu põhimõtetest ning kindlustada ümbritseva looduskeskkonna hoidmine ja säilitamine.

MTÜ Jõgevamaa Ühistranspordikeskus. Keskuse asutasiid kaksteist maakonna omavalitsust ja riigi esindajana Jõgeva Maavalitsus, eesmärgiga korraldada maakonna ühistransporti, sealhulgas õpilastransporti ja selleks suunatud tegevusi.

MTÜ Eesti Valla- ja Linnasekretäride Selts. Seltsi liige on vallasekretär. Seltsi eesmärk on valla- ja linnasekretäride koostöö arendamine teiste omavalitsustega valdkonnaspetsiifiliste spetsialistide rakendamisel, sekretäride huvide kaitsmine, koolitus ja atesteerimine. Selts loeb oma eelkäijaks 1919. aastal loodud Eestimaa Vallasekretäride Seltsi.

MTÜ Peipsi Piirkonna Arenduskoda. Arenduskoda on Peipsi piirkonna omavalitsuste Mustvee linn, Kasepää, Pala, Saare ja Torma valdade poolt asutatud vabatahtlik ühendus, mille eesmärgiks on kooskõlas Eesti Vabariigis kehtivate seadustega ja käesoleva põhikirjaga Peipsi piirkonna ühtlase ja tasakaalustatud arengu toetamine, rahvusliku kultuuripärandi ja elulaadi kestvuse ning terve looduskeskkonna säilitamine, kalandusliku tegevuse arendamine, oma liikmete ühishuvide esindamine ja kaitsmine ning koostöö omavalitsusi puudutavates küsimustes.

### 2.1.4. Välissuhted

Torma valla sõprusvallaks on Lõuna-Soomes asuv **Jaala vald** (Jaalan kunta). Sõprusuhted said alguse 1998. aasta aprillis, mil Jaala delegatsioon külastas Tormat. Sama aasta juunis võeti Jaalas vastu tormalasi. Külastused olid edukad - koostööleping kahe valla vahel kirjutati alla Tormas 20. veebruaril 1999 aastal. Lepingus sätestati koostöö põhimõtted ja valdkonnad aastateks 1999-2000. Prioriteetseteks koostöösuundadeks on ettevõtlus, koolitus, kohalik haldus, turism, kehakultuur ja kultuur. Erilist tähelepanu pööratakse keskkonnakaitsele ja sellega seonduvale. Seoses haldusterritoriaalsete muudatustega Soome Vabariigis on partnerlussuhted Jaala vallaga peatunud.

Pikaajalised koostöösidemed on Soome Vabariigi **Oravaisi vallaga** eelkõige õpilasvahetuse ja hariduse valdkonnas, aga ka kultuurivahetuse ja seltsitegevuse alal. Kontaktid loodi novembris 1998 aastal. 2001. aastal sõlmiti leping, milles on määratletud koostöövõimaluste arendamine valdkondade kaupa. 2004. aastal käivitus koostöös Oravaisi vallaga Town Twinning projekt "Kultuur kui kohaliku omavalitsuse liikumapanev jõud", mida rahastas Euroopa Komisjon. Sisutihedaks kujunesid mõttetalgud erinevate huvigruppide vahel, mille tulemusena aktiveerus

kolmanda sektori panus kohaliku elu edendamisel. Valla delegatsioon osales 2008. aastal Oravaiste lahingu 200. aastapäeva pidustustel. Seoses haldusterritoriaalsete muudatustega Soome Vabariigis on partnerlussuhted Oravaise vallaga peatunud.

### Hinnang valdkonnale „Valla juhtimine:

Tugevused	Nõrkused	Arenguvõimalused
Valdkonna arenguks on olemas finants- ja inimressurss, koostöö valmidus	Tasuvusanalüüside puudumine	Kaasrahastamise rakendamine (programmid, fondid), osalemine koostööprojektides (LEADER, JOVL.)
Piisavalt kompetentsi ja pädevust	Organisatsiooni arengu aeglus, motivatsiooni puudus	e-teenuste arendamine
Koostöövõime erinevatel tasanditel	Koolituse vähesus metnikele ja volikogu liikmetele	Finantseerimisvõimekuse suurendamiseks ja eelarveliste vahendite paremaks kasutamiseks tasuvusanalüüside koostamine
Initsiatiivi võtmise potentsiaal olemas	Nõrgenenud koostöö sõprus- valdade ja organisatsioonide vahel	Avatus erakapitali ja erinevate sektorite kaasamine rahvusvahelistesse rojektidesse
Avalik juhtimine ja elanike kaasamine avalikku juhtimisse	Eesti sisese sõprusvalla puudumine	Asukoha eeliste parem ärakasutamine. (60 km Tartu, 25 km Jõgevale, raudteele)
e-teenuse kasutamine valitsuse ja volikogu poolt	Halb transpordiühendus vallakeskuse ja külade vahel	Täiendus- ja ümberõppe võimaluste aktiivsem kasutamine kohapeal
Valla eelarve stabiilsus	Kaasrahastamise leidmise võimekus	Valla promomiseks kasutada ülevallalisi üritusi ja suurkujusid
Valdkondlikud ümarlaoad	Valdkondlike arengukavade või tegevusanalüüside puudumine	Info paremaks kättesaamiseks suurendada Valla Teataja väljaandmist
		Osalemine rahvusvahelistes projektides, koostöö välisriigi KOV-dega

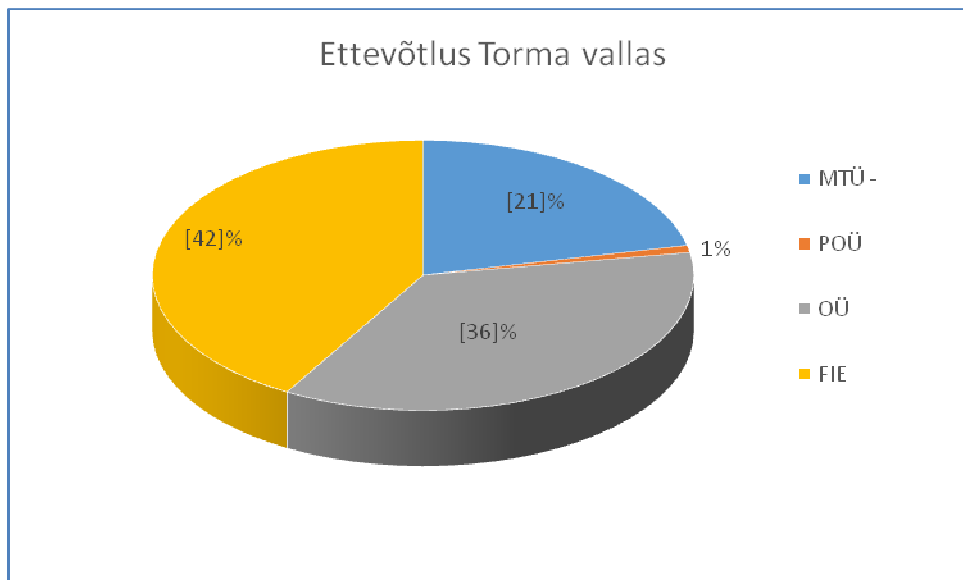
## 2.2. Majandus ja tehniline taristu

### 2.2.1. Ettevõtlus

Torma valla ettevõtlust ilmestavad põllumajanduslik tootmine, metsandus, ehitus- ja kaubandustegevus. Vald peab ettevõtluse ja majanduse arengut piirkonnas oluliseks. Kohalike ettevõtjate rohkus ja aktiivsus tagab elanike tööhõive, parendab elukeskkonda ja –kvaliteeti. Toob ressursi piirkonda ning loob omavalitsusele tulubaasi vallatöö koordineerimiseks.

Äriregistri andmetel on seisuga 17. märts 2014 Torma valda registreeritud 233 ettevõtjat.

Torma valla ettevõtjad ettevõtlusvormi järgi:



**Joonis 4. Torma valla ettevõtjad ettevõtlusvormi järgi 2014. aastal**

On ettevõtjaid kelle ettevõtte on valda registreeritud, kuid tegelikult toimub tegevus väljaspool valla piire. Samuti on ettevõtjaid, kelle tegevus toimub Torma vallas, kuid ettevõtte on aga registreeritud mõnda teise omavalitsusse.

Põllumajanduslik tootmine on vallas pikaajaliste traditsioonidega. Põllumajanduslikud ettevõtted toimivad. Talud ja elanike väikemajapidamised asuvad peaaegu valla igas külas. Tootmine on teravilja- ja loomakasvatuse suunaline, kuid sõltub suuresti turu olemasolust ja tingimustest. Hoogustunud on maisi ja kaunviljakasvatus. Tootmist iseloomustab tootmisüksuste suurenemine, kus areneb kaasaegse tehnoloogia kasutamine, millega kaasneb tööjõu vajaduse vähenemine. Põllu- ja loomakasvatussaadusi ümbertöötlevaid ettevõtteid vallas ei ole. Põhilisteks põllumajandusega tegelevateks ettevõteteks on osäühingud, kuid samuti tegutsevad edukalt põllumajandusega ka mitmed füüsilisest isikust ettevõtjad.

Olulise osa valla ettevõtluse arengus omab metsavarumine ning metsamaterjali ülestöötlemine ja realiseerimine.

Teenindus- ja kaubandusvaldkondades on oluline, et esmavajalikud teenused oleksid kättesaadavad kõigile valla elanikele. Teenuste olemasolu on parem keskustes ja paremini kättesaadav nendes piirkondades, kus on ühistransport korraldatud. Torma valla ettevõtjatest omab kindlasti laiemat tuntutust tublisti edasi arenenud OÜ Rauduks, kes valmistab ja müüb metallist valmistatud uksi, aknaid, piirdeaedu ja muid tooteid. Üha rohkem ettevõtjaid on laiendanud tegevust mootorsõidukitega seotud tegevusaladel. Selle tegevuse alla saab liigitada mootorsõidukite hoolduse ja remondi, mootorkütuse müügi ja kaubaveo maanteel.

Torma vallas tegutsevate ettevõtjate tegevusaladeks äriregistri andmetel on veel: üldpostiteenistus; kinnisvaraga seotud tegevus; tavajäätmete töötlus ja kõrvaldus; kütte-, ventilatsiooni- ja kliimaseadmete paigaldus; raamatupidamine ja maksualane nõustamine; ärinõustamine jm juhtimisalane nõustamine; hoonete ja üürimajade haldus; vaba aja veetmise, meelelahutuse ja kultuurilise tegevusega või huvialadega seotud ühenduste ja huviklubide tegevus.

Torma vald peab ettevõtluse ja majanduse arengut piirkonnas väga oluliseks. Kohalike ettevõtjate rohkus ja aktiivsus tagab elanike tööhõive, parandab elukeskkonda ja -kvaliteeti, toob rahalist ressursi piirkonda ning loob omavalitsusele tulubaasi valla töö koordineerimiseks.

Tegevusala	Ettevõtete arv
Segapõllumajandus ja põllumajandusega seotud tegevused	98
Metsandus ja muud metsamajandusega seotud tegevusalad	17
Meelelahutus, kultuuri ja vaba aja tegevused	16
Kaubandustegevus, tootlustamine, jae- ja hulgikaubandus	14
Mootorsõidukite hooldus ja remont ning muu seonduv liigitamata tegevus	13
Ehitustegevus ja sellega seonduv liigitamata tegevus	12
Kinnisvara käitus, kinnisvarahaldus ja sellega seotud tegevused	9
Iluteenindus ja mujal liigitamata teenindus	8
Piirkondlikku/kohalikku elu edendavad ja toetavad ühendused	6
Auditeerimine, äri- ja juhtimisalane nõustamine	6
Kunstialane tegevus	5
Raamatupidamine ja maksualane nõustamine	4
Tervishoid ja sotsiaalhoolekanne	4
Üldpostiteenistus ja sellega seonduv tegevus	3
Tavajäätmete töötlus ja kõrvaldus	3
Muu liigitamata tegevus	15
<b>KOKKU</b>	<b>233</b>

**Tabel 3. Torma valla ettevõtjad tegevusala järgi seisuga 17.04.2014**

### 2.2.2. Elamu- ja energiamajandus

Vald on andnud OÜ-le Torma Soojus hallata Torma alevikus, Sadala alevikus ja Tõikveres korterelamud, kus ei ole moodustatud veel korteriühistuid. Seadustest tulenevalt on kortermajade elanikud kohustatud moodustama korteriühistud või valima maja esindaja. Mitmete kortermajade elanikud on käesolevaks ajaks korteriühistud moodustanud.

Põhiliselt teostab OÜ Torma Soojus korterelamutel, kus ei ole moodustatud veel korteriühistuid, hooldustöid.

Torma ja Sadala alevikes puudub tsentraalküte. Osades Torma aleviku korterelamutes on lokaalküte, mitmed kortermajad on otsustanud elektrikütte kasuks. Sadala alevikus on kasutusel lokaalküte. Torma Põhikooli, spordihoone ja Torma rahvamaja soojavarustus on lahendatud Torma Põhikooli katlamajaga, kus on kasutusel saepurugraanulitel köetav katel. Torma lasteaias Linnutaja on kütteõliga köetav lokaalkatlamaja. Sadala Põhikool on elektrikütel.

### 2.2.3. Teed, liikluskorraldus ja ühistransport

Peamisteks Torma valda läbivateks ning lähimate keskustega ühendavateks maanteedeks on valda ida-läänesuunaliselt läbiv Jõgeva-Mustvee tugimaantee (36) ja idaservas kulgev Jõhvi-Tartu-Valga põhimaantee (3). Jõgeva-Mustvee teest lähtuvad peamised valla eri osi ühendavad vähema tähtsusega kohalikud teed ning Rakvere-Luige tugimaantee (21). Torma valla geograafilisest paiknemisest tulenevalt on vald funktsionaalselt tihedaimalt seotud maakonnakeskuse Jõgevaga (25 km), Mustvee linnaga (12 km) ning Lõuna-Eesti regionaalse keskuse Tartuga (54 km). Sellised seosed tulenevad antud linnade lähedusest ning heast transpordiühendusest.

Kõrvalmaanteedest olulise kasutuse on saanud Saare-Torma, Simuna-Vaiatu, Kantküla-Rääbise ja Vaiatu-Tõikvere maantee, mis kaeti Jõgeva-Mustvee tugimaantee taastusremondi käigus vabanenud asfaltbetoonkatte freespuruga. Riigile kuuluvaid teid hooldab AS Vooremaa Teed. Kohalike

maanteede korrashoiu eest hoolitseb Torma Vallavalitsus ja samuti avalikus lepingulises kasutuses olevate erateede seisukorra eest. Teiste erateede seisukorra eest vastutab eratee omanik. Olemas on teederegister ja teehoiukava. Ehitatud on Torma alevikku kergliiklustee, mis on leidnud väga aktiivset kasutust. Samuti on ehitatud kergliiklustee juurdepääsuks Vaiatu bussipeatusele Vaiatu keskusest. Maanteeameti tellimisel on ehitatud Sadala alevikus Kantküla-Sadala ja Simuna-Vaiatu riigimaanteede äärne jalgratta- ja jalgteed Antsu tänavast kuni Sadala rahvamajani. Vajadus kõnni- ja jalgrattateede järele on kasvav.

Ühistranspordi eest vastutab ja seda korraldab Jõgevamaa omavalitsuste poolt asutatud Jõgevamaa Ühistranspordikeskus. Kohalikke liine teenindavad erinevad bussifirmad. Ühendus maakonnakeskusega on rahuldav. Lapsi Torma valla koolidesse ja lasteaeda sõidutab FIE Harri Luht. Ebapiisav on bussiühendus valla erinevate territoriaalsete üksuste vahel, sealhulgas valla keskusega.

#### **2.2.4. Veevärk, kanalisatsioon ja puhastusseadmed**

Ühisveevärgi ja –kanalisatsiooniga on varustatud Torma ja Sadala alevik, Tõikvere ja Vaiatu küla. Rääbisel on olemas ainult ühisveevärk. Osa Kantküla küla tarbijaid saavad vee OÜ Sadala Agro kaevust ja nendel on olemas ühiskanalisatsiooniga varustus. Reovesi puhastatakse biotiikides.

Ühisvee- ja kanalisatsioonivõrguta valla elanikud saavad tarbevee isiklikest madalatest salv- või puurkaevudest ning elamutes tekkiv reovesi suunatakse kogumiskaevudesse. Reoveepuhastid asuvad Torma ja Sadala alevikes. Puhastus-settetiigid on Vaiatus, Kantkülas ja Tõikveres.

Koostatud on valdkondlik arendusdokument: Torma valla ühisveevärgi- ja kanalisatsiooni arendamise kava aastateks 2009-2020.

Veemajandusprojekti „Torma ja Sadala alevike ühisveevärgi- ja kanalisatsiooni-süsteemide rekonstrueerimine“ käigus rekonstrueeriti Torma alevikus 2509 m amortiseerunud veetorustikke ja 2435 m amortiseerunud kanalisatsioonitorustikke, reoveepuhasti ning rajati uus puurkaev-pumpla koos veetöötlusjaamaga. Sadala alevikus rekonstrueeriti 1473 m amortiseerunud veetorustikke ja 1541 m kanalisatsiooni-torustikke, renoveeriti reoveepuhasti ning ehitati reovee ülepumpamisjaam. Vee- ja kanalisatsioonisüsteemide rekonstrueerimisega Torma ja Sadala alevikes paranes veemajanduse infrastruktuur ning elanikel on võimalik tarbida puhast vett, mis parandab elukvaliteeti. Projekt oli keskkonnahoidu toetav, vähenes risk pinnase, pinnavee ning põhjavee reostumiseks reoveega.

Lisaks Torma ja Sadala alevikes teostatud ühisveevärgi ja -kanalisatsiooni korrastamisele on vajalik teha investeeringuid lähiaastatel veel jätkuvalt alevikes, sest kõiki projektiga seonduvaid eesmärke ei suudetud täita tööde kallinemise tõttu. Projekteeritud on Sadala alevikus 1371 m ühiskanalisatsiooni torustikku ja 1136 m ühisveevärgitorustikku ning Torma alevikus 751 m ühiskanalisatsiooni torustikku ning 106 m survekanalisatsiooni- torustikku.

Vaiatu külas on vajalik ehitada ühiskanalisatsiooni torustikku ca 756 m korterelamutele ning Vaiatu rahvamaja reovee kanaliseerimiseks.

Reoveetiikidest vajavad renoveerimist (puhastamist) Tõikvere biotiigid, Vaiatu biotiigid, Kantküla biotiigid ja Sadala tagumine biotiik.

Torma lasteaed Linnutaja territooriumil on vajalik renoveerida veetorustikku ca 25 m ulatuses.

#### **2.2.5. Jäätmemajandus**

Torma valla territooriumil asuv Torma prügila on alates 2013. aasta novembrist eraomandis. Prügilaga seonduv arendustegevus on sellega seoses valla tasandil lõppenud.

Torma vald teeb jäätmehoolduse arendusalast koostööd Mittetulundusühingu Ida-Eesti Jäätmehoolduskeskusega, kellele on delegeritud kõik keskkonnaharidusega seotud tegevused ja korraldatud jäätmeveo organiseerimine. Vallas on hästi toimiv korraldatud jäätmevedu ja moodustatud jäätmevaldajate register. Koostöö tõhustamiseks on koostatud Alatskivi, Avinurme, Jõgeva, Saare, Torma, Vara, Palamuse, Pala valdade ja Mustvee linna ühine jäätmekava 2009 – 2015. Igal aastal toimuvad ohtlike jäätmete kogumisringid, mida korraldab Mittetulundusühing Ida-

Eesti Jäätmehoolduskeskus. Vallas on rajatud kolm eelsorteeritud jäätmete kogumisplatsi (Torma ja Sadala alevik, Tõikvere küla). Kogumisplatside hooldust teostab OÜ Torma Soojus.

Valda on paigaldanud jäätmete kogumise konteinerid erinevatesse piirkondadesse, mis on ette nähtud klaasi, tetra, metalli- ja plastpakendite, papi- ja paberijäätmete kogumiseks.

Mitmetesse bussipeatustesse on paigaldanud prügikastid.

Torma kalmistule on paigaldatud mittelagunevate jäätmete kogumiseks konteinerid. Biolagunevad jäätmed (puulehed, oksad) kogutakse kalmistul aunadesse, mis veetakse 2-3 korda aastas prügilasse.

### **2.2.6. Heakord**

Heakorra tagamiseks vallas teostab vajalikke töid OÜ Torma Soojus (haljasalade, parkide ja korterelamute ümbruse niitmine jne). Vajadusel kasutatakse heakorra tagamiseks ka eraldi töövõtjaid.

Heakorra taseme tõstmiseks elamute, tootmishoonete, ettevõtete ja asutuste ümbruses, samuti küladest ja vallas tervikuna korraldab vald igal aastal heakorrakonkursi "Kaunis Kodu", et väärtustada inimeste tehtud tööd ja tunnustada parimaid. Parimaks tunnustatud objekte on autasustatud valla tänukirjaga ja rahalise autasuga.

### **2.2.7. Avalik kord ja turvalisus**

Avaliku korra tagamisega tegeleb konstaabel. Valla allasutustes on paigaldatud turvaseadmed. Tänavavalgustus on osaliselt olemas Tormas, Sadalas, Tõikveres ja Rääbisel.

Tänavavalgustuse rajamise vajadus on jätkuv. Turvalisuse tagamiseks on kergliiklusteede jätkuv ehitamine ja renoveerimine vajalik seoses liikluse suurenemisega. Tiheasustusega küladest toimib ka naabrivalve.

### **2.2.8. Maakorraldus, planeerimine, ehitus ja arengu kavandamine**

Vallal on kehtestatud üldplaneering, mille eesmärgiks on kogu valla ruumilise arengu edasine kavandamine. Üldplaneeringuga on määratud valla territooriumi arengu põhisuunad ja maakasutustingimused, samuti detailplaneeringu kohustusega alad ning maakasutuste sihtotstarbed. Planeering integreerib erinevate elualade arenguid ja arengukavasid ning arvestab majandusliku, sotsiaalse ja kultuurilise ning looduskeskkonna suundumusi.

Maakasutuse struktuuri mõjutavad tegurid võib jagada kolme liiki: looduslikud, poliitilised ja sotsiaalmajanduslikud. Lähiaja maastikupildi loovad praegune maareform ja piirkonna sotsiaalmajanduslik areng.

Maareformi eesmärk on kujundada riiklikul maaomandil rajanevad suhted ümber peamiselt maa eraomandil põhinevateks suheteks, lähtudes endiste omanike õiguste järjepidevusest ja praeguste maakasutajate seadustega kaitstud huvidest. Maareformi käigus on tagastatud või kompenseeritud endistele omanikele või nende õigusjärglastele õigusvastaselt võõrandatud maa.

Aastal 2001 on vallas läbi viidud maa korraline hindamine, mille aluseks on võetud ostu-müügi tehingute arv ja tehinguväärtus. Elamumaa väärtuse leidmisel on põhiliseks aluseks sotsiaalmajanduslike andmete võrdlemine. Põllumajandusmaa piirkondlikud erinevused puuduvad, enam on maad kasutuses olemasolevate tootmiskeskuste ümbruses. Haritava maa maksustamishind on 51-249 €/ha, valla keskmine 173 €/ha. Haritava maa hindepunktid kõiguvad 25 kuni 52 hp-ni. Metsamaa keskmine maksustamishind on 268 €/ha. Loodusliku rohumaa ja muu maa maksustamishind on 32 €/ha. Hinna kujunemise määrab vallas metsamaa osas kasvava metsa väärtus, asukoht, kinnistu seadusjärgsed kitsendused ja piirangud ning kinnisvaraturg. Põllumaa osas põhiliselt maa boniteet, maa asukoht, kinnistu seadusjärgsed kitsendused ja piirangud ning kinnisvaraturg.



Torma valla maafond on 34926,1 ha.

31.01.2014 seisuga on riigi maakatastris registreeritud 3 128 katastriüksust, pindalaga 33 846,9 ha, mis moodustab 96,9% valla maafondist. Sellest 2014 registreeriti 9 katastriüksust, pindalaga 29,1 ha (so 0,1% registreeritud maast).

Riigi maakatastris registreeritud maa kõlvikute lõikes:

- haritav maa - 9 217,2 ha;
- looduslik rohumaa - 1 850,0 ha;
- metsamaa - 20 101,2 ha;
- õuema - 194,0 ha;
- veealune maa - 505,3 ha;
- muu maa - 1 979,2 ha.

Registreeritud maa jaotub:

*Tagastatav maa* - maakatastris registreeritud tagastatavat maad pindalaga 11 005,7 ha, so 32,5% kogu maakatastris registreeritud maast.

*Ostueesõigusega erastatav maa* - maakatastris registreeritud ostueesõigusega erastatavat maad 5 387,5 ha, so 15,9% kogu maakatastris registreeritud maast. Sellest 2014 registreeriti 0,8 ha.

*Enampakkumisega erastatav maa* - maakatastris registreeritud enampakkumisega erastatavat maad 1 141,4 ha, so 3,4% kogu maakatastris registreeritud maast.

*Vaba põllumajandusmaa erastamine* - vaba põllumajandusmaad erastatud 1 467,6 ha, so 4,4% kogu maakatastris registreeritud maast.

*Vaba metsamaa erastamine* - vaba metsamaad erastatud 2 490,6 ha, so 7,4% kogu maakatastris registreeritud maast.

*Munitsipaalmaa* - maakatastris registreeritud munitsipaalmad 152,6 ha, so 0,5% kogu maakatastris registreeritud maast.

*Riigimaa* - maakatastris registreeritud riigi omandis olevat maad 12 201,5 ha, so 36,0% kogu maakatastris registreeritud maast. Sellest 2014 registreeriti 28,4 ha.

	Arv	Pind
<b>Sihtotstarve</b>		
Elamumaa (E; 001)	436	343,7
Ärimaa (Ä; 002)	21	9,6
Tootmismaa (T; 003)	104	65,5
Veekogude maa (V; 006)	0	0,4
Transpordimaa (L; 007)	176	235,2
Jäätmeoidla maa (J; 008)	9	30,1
Kaitsealune maa (H; 010)	3	127,6
Mäetööstusmaa (Mt; 014)	4	35,2
Ühiskondlike ehitiste maa (Üh; 016)	14	12,4
Üldkasutatav maa (Üm; 017)	7	44,5
Maatulundusmaa (M; 011)	2 354	32 941,9
Sihtotstarbeta maa (S; 012)	0	0,8
<b>Torma vald kokku</b>	<b>3 128</b>	<b>33 846,9</b>

**Tabel 4. Sihtotstarvete alusel maa jaotumine**

Osaliselt on vormistamata veel riigi omandisse jäetavad maad, reformimata põllumaa kohta on maavanem sõlminud maa ajutise kasutamise lepingud. Jätkuvalt on lahendamisel maa ostueesõigusega erastamine, hoonestusõiguse seadmine, osaliselt vaba metsamaa erastamine, korteriomandi seadmine. Vallas asuvad veel mitmed rajatised ja hooned, pargid, haljasalad, maad

küla arenguks, peenramaad korterelamutele ja Tõreda kalmistu maa, kus on vaja lahendada munitsipaalmaa küsimus. Arvestada on vaja munitsipaalomandis olevate objektide hooldamise, heakorrastuse ja haljastuse rajamisega.

Valla roll on leida maale peremees, kes oskab maad hinnata ja otstarbekalt kasutada. Oluline on maakasutuse sidumine teedevõrguga, ehitistega, maal asuvate rajatiste, muinsus- ja looduskaitsealaste objektidega.

Olulist tähelepanu pööratakse vallas ehitustegevusele. Jätkub vallale kuuluvate hoonete rekonstrueerimine. Põllumajandus- ja puudutöötlemisettevõtted laiendavad tegevust uute tootmishoonete rajamisega ja vanade hoonete rekonstrueerimisega. Korteriühistud otsivad võimalusi korterelamute remondiks. Probleemiks on valla territooriumil asuvad lagunened ja kasutusest väljas olevad hooned.

### Hinnang valdkonnale „Majandus ja tehniline taristu:

Tugevused	Nõrkused	Arenguvõimalused
Arenenud ettevõtlus	Kvalifitseeritud tööjõu puudus	Ettevõtlikuse soodustamine
Olemas teedevõrgustik (tugiteed, erateed, kohaliku teed)	Turismiettevõtluse vähesus	Bioenergia ja taastuvenergia kasutuselevõtt
Vee- ja kanalisatsioonitrasside ja puhastusseadmete olemasolu suuremates asulates	Erateede halb olukord	Kohalike teede parendamine
Kehtiv valla üldplaneering	Kergliiklusteede vähesus	Vabade eluruumide korrastamine
Korraldatud olmejäätmete vedu	Jääkreostuse likvideerimise mitte korraldamine (säilimine)	Elanikkonna keskkonnateadlikkuse tõstmine
Taastuvenergia ressursi olemasolu	Tänavavalgustuse vähesus suuremates asulates	Hoonete energiatõhususe tõstmine
Hea teede hooldus	Prügikastide puudumine avalikes kohtades	Kergliiklusteede täiendav rajamine
	Lagunenud hooned (tootmishooned ja eramud)	Ühistranspordi võrgu korrastamine
	Naabrivalve korraldamata	Vee- ja kanalisatsioonivõrgu välja arendamine suuremates küldes
	Tsentraalkütte puudumine kortermajades	Kogu elanikkonna kaasamine korraldatud jäätmeveoga
	Ettevõtlikuse vähesus	Taastada või lammutada lagunened hooned
	Vee- ja kanalisatsiooni-	Avalikesse kohtadesse prügikastide

	trassidega liitumise võimaluse puudumine suuremates asulates	paigaldamine
	Korteriühistute vähesus	Energeetika - tõhustamine (elektrienergia)
	Järelevalvemenetleja puudumine	Järelevalvemenetleja töökoha loomine

### 2.3. Haridus ja noorsootöö

Valla hariduselu suunab kohaliku omavalitsuse tasandil vallavolikogu haridus- ja noorsookomisjon. Valla hariduse arengu alusdokumendid on lasteaia ja koolide arengukavad.

Munitsipaalasutustena töötavad Torma lasteaed Linnutaja ja Sadala Põhikool ning C.R. Jakobsoni nim. Torma Põhikool. Lisaks koolide juures tegutsevatele huviringidele saab huvitegevusega tegeleda Torma Spordihoones. Lastele suunatud vabaaja tegevusi pakuvad rahvamajades tegutsevad laste- ja noorte ringid.

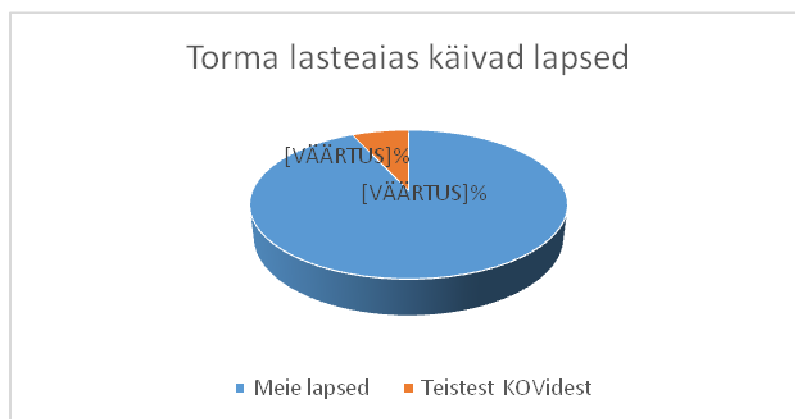
Vaatamata jätkuvalle sündivuse langusele on vaja säilitada olemasolev haridusvõrk. Eesmärgipärane tegevus hariduse valdkonnas toetab valla territooriumil kahe kooli ja lasteaia eksisteerimist. Lastele kohapealse koolitusvõimaluse tagamine on oluline tegur, mis aitab hoida elanikke vallas. Ka tekib kohapeal koolis käivatel lastel reeglina tugevam kodukoha tunne, mis on hiljem määravaks teguriks elukoha valikul. Koolidevahelises konkurentsisis tuleb erilist tähelepanu pöörata kohapeal antava hariduse taseme säilitamisele ja parandamisele.

Torma valla hariduskorralduses tuleb lähiaastatel rohkem arvestada lastega perede arvu vähenemisega. Torma vallas on laste sündimus olnud viimastel aastatel keskmiselt 15 last aastas. Laste arv on kahanenud nii lasteaias kui koolides. Sadala koolis on moodustatud liitklassid ja kool on ümber korraldatud 6-klassiliseks. Ka Torma kooli pidamisel tuleb arvestada õpilaste arvu vähenemisega.

#### 2.3.1. Alusharidus

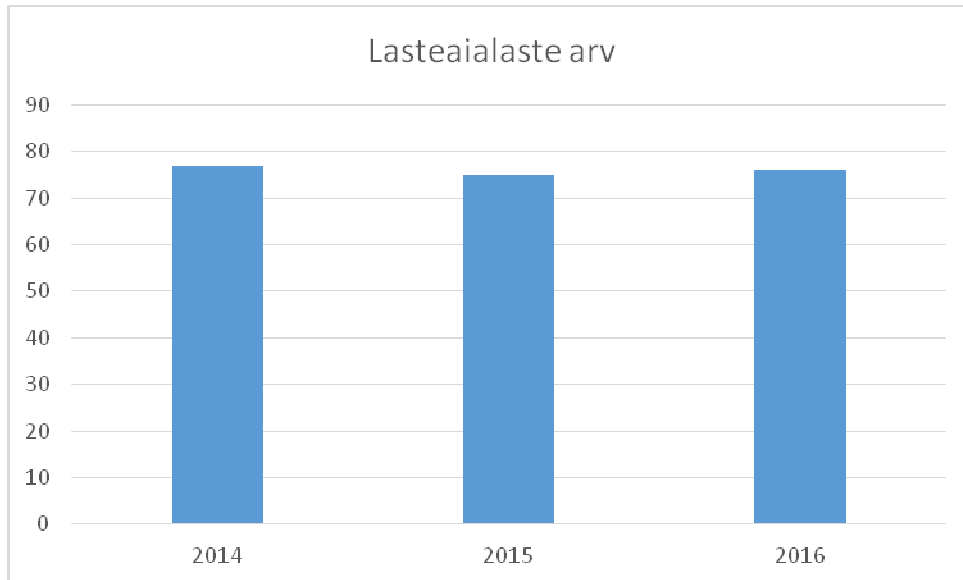
Torma vallas on 1 lasteaed – **Torma lasteaed Linnutaja**. Linnutaja lasteaed on koolieast noorematele lastele hooldu ja alushariduse omandamist võimaldav õppeasutus, mis avati 4. märtsil 1985. aastal. Lasteaed on ehitatud 6-rühmaliseks ja rohkem kui 100 lapsele.

Laste arv on viimastel aastatel püsinud lasteaia osas stabiilsena. Torma valla lastest käib käesoleval aastal teiste omavalitsuste lasteaedades 2 last, teistest omavalitsustest käib Linnutaja lasteaias 6 last.



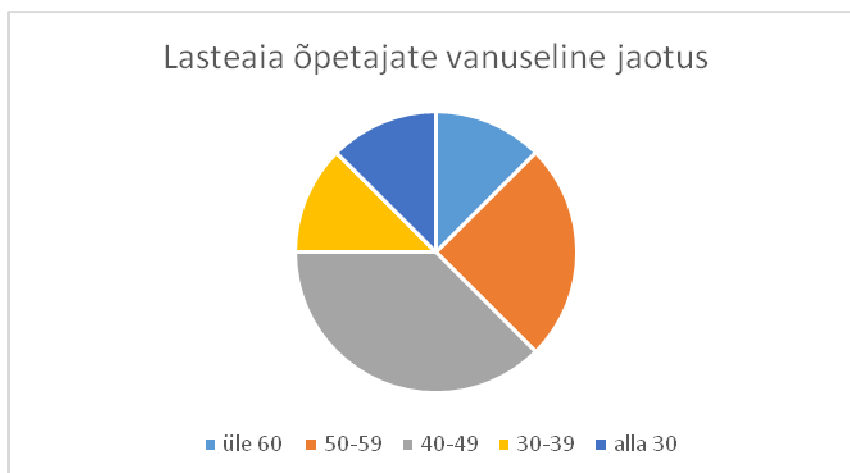
Joonis 5. Torma lasteaia lapsed elukoha järgi 01.01.2014.

Oluliselt on hakanud tõusma vanuses 1,5-3 aastaste laste paigutamise soov lasteaeda. See on tingitud lapsevanema vajadusest asuda taas tööle ning tagada parim võimalus lapse arendamiseks. Registriandmetele tuginedes on lasteaiaaeglaste laste arv järgenva paari aasta jooksul Torma vallas stabiilne. Lasteaias käivate laste arvu mõjutab ka ränne ning teistest omavalitsustest Linnutaja lasteaia käivate laste hulk.



**Joonis 6. Lasteaiaaeglaste arv Torma valla 2014-2016.**

Lasteaias on moodustatud 6 eestikeelset rühma: kaks sõimerühma, kaks lasteaiarühma, üks liitrühm ja üks sobitusrühm. Laste arv on kokku 87: sõimerühmades 26, lasteaiarühmades 33, liitrühmas 13 ja sobitusrühmas 15 (sealhulgas 2 erivajadustega last). Ühe sõimerühma töökorraldus on erinev tavasõimerühma omast. Kord nädalas tulevad vanemad koos koduste lastega lasteaeda, kus osalevad 1,5 – 2 tunni jooksul õppe- ja kasvatustegevuses, sealhulgas muusika-, liikumis- ja kunstitegevuses. Eesmärgiks on luua eeldused väärtuskasvatuse alusoskustele, anda vanematele võimalus vahetada kogemusi vestlusringides, arutleda aktuaalsetel teemadel koos lasteaia pedagoogidega ja anda tuge lapse sujuvaks üleminekuks tavapärase töökorraldusega rühma (lapsed liiguvad ühest sõimerühmast teise). Lastega tegelevad õppealajuhataja ja muusikaõpetaja. Torma lasteaias Linnutaja töötavad 2013/2014 õppeaastal direktor, õppealajuhataja, majandusalajuhataja, 10 õpetajat, 5 õpetaja abi, perenaine, kokad, osalise koormusega logopeed, liikumisõpetaja, muusikaõpetaja ning remonditöölaine.



**Joonis 7. Torma valla lasteaedade pedagoogide vanuseline struktuur. Allikas: EHIS**

Lasteaias töötavad pedagoogid, kes vastavad haridus- ja teadusministri määrusega kehtestatud lasteasutuse pedagoogide kvalifikatsiooninõuetele.

Lasteasutuse õppe- ja kasvatustegevuse alusdokument on lasteasutuse õppekava. Lasteasutus on koostanud oma õppekava riikliku õppekava alusel. Lasteaial on tähtajatu koolitusluba õppe- ja kasvatustegevuse läbiviimiseks.

Suurt tähelepanu pööratakse laste ja täiskasvanute keskkonnateadlikkuse tõstmisele. Üle kümne aasta on toimunud aktiivne projektitöö koostöös Keskkonnainvesteeringute Keskusega. Torma lasteaed Linnutaja on kahel korral saanud vabariikliku tunnustuse kampaania „Aasta Keskkonnategu“ raames. Keskkonnaministeerium on nimetatud tunnustuste kaudu esile tõstnud lasteaia mitmekülgset ja eeskujulikku keskkonnahariduslikku tegevust ja keskkonnahariduse projektide teostamist. Õppe- ja kasvatustegevuse toetamiseks on rajatud loodusnurk, kus elavad nümfkakaduud, merisead ja akvaariumikalad. Lasteaia õuealale on rajatud lasteaialõpetajate park, kuhu 20 aasta jooksul on iga lend lasteaialõpetajaid istutanud oma lennu puu. Õueala ilmestavad kolme lipumastiga lipuväljak ja iluaed. 2012. a. paigaldati Keskkonnainvesteeringute Keskuse toel parki õuesõppepaviljon.

Lasteaia ruumid on vastavuses õigusaktidega kehtestatud tervisekaitse nõuetega ning tuleohutuse ja päästealade nõuetega. Aastatel 2011 – 2013 on soojustatud lasteasutuse hoone ja värvitud fassaad, värvitud ruumide seinad ja laed, vahetatud viie rühmaruumi põrandakatted, vahetatud viie rühmaruumi valgustid. Renoveerida on vaja hoone tuulekojad, katus, ventilatsioon, üldruumid, õueala asfaltkate, mängupaviljonid, mänguväljakud, piirdeaed.

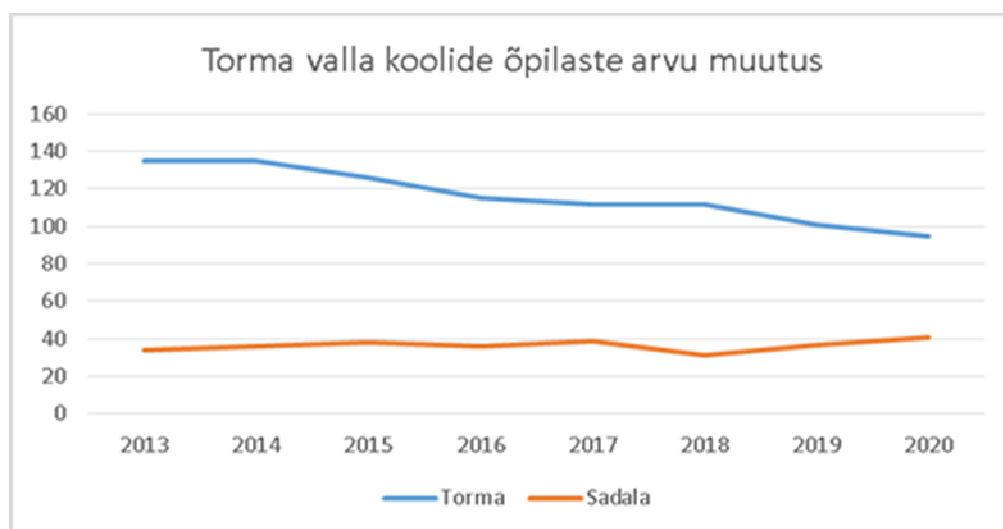
### 2.3.2. Üldharidus

Torma valla põhikoolid asuvad Sadala ja Torma alevikes. Prognoosi järgi õpilaste arv vallas väheneb. Torma koolis on õpilaste arv langustrendis, Sadala koolis püsib lähiaastatel õpilaste arv stabiilsena.

Kokku õpib Torma valla üldhariduskoolides 2013/2014 õppeaastal 169 last, see on valla kooliealistest lastest 93 %. Sadala kooli ümberkorraldamine ei andnud Torma kooli õpilaskonda loodetud täiendust. Sadala piirkonna asend ja elanike loomulikud liikumissuunad viisid õpilased pigem Jõgeva valla ja linna koolidesse.

2013/2014 õppeaastal õpib väljaspool Torma valda kokku 22 Torma valla last, mujalt piirkondadest meie koolides 13 last.

Piloottegevusena alustati 2014 kevadest valla koolide õpilastele hommikupudru pakkumist.



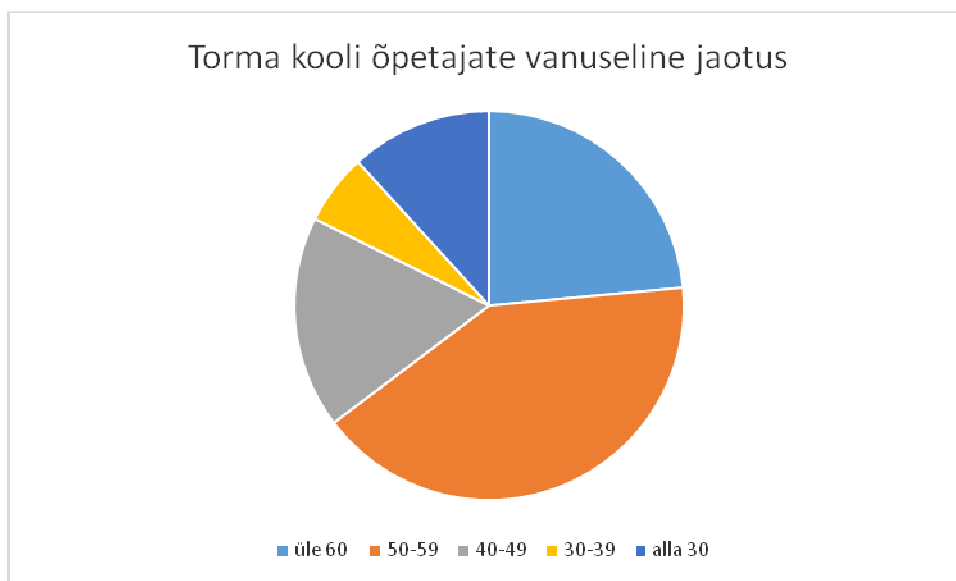
Joonis 8. Õpilaste arvu analüüs. Rahvastikuregister 01.01.2014

**C. R. Jakobsoni nim. Torma Põhikoolis** õpib (seisuga 01.01.2014.a) 135 õpilast. Esimesed teated koolitööst Tormas pärinevad aastast 1688. Lullikatkule ehitati uus punastest telliskividest koolihoone 1908.aastal. 1957. aastast kannab kool C. R. Jakobsoni nime. See tähendab tema nime ja traditsioonide põlistamist kogukonnas. Koolimaja vastas asub tema mälestussammas (skulptor Roman Haavamägi) ja koolimajas Jakobsoni tuba. 1965.a sai kool endale kahekorruselise juurdeehituse. 2006.aasta tõi koolile ja valla rahvale täismõõtmetega spordihoone. 2010.a sai valmis uus poiste tööõpetuse kabinet ning viidi läbi koolimaja ulatuslik renoveerimine. Õpikeskkond vastab täielikult tervisekaitse poolt esitatud nõuetele.

Koolil on hea koostöö erinevate huvigruppidega (Torma vallavalitsus ja -volikogu, valla haridus- ja noorsookomisjon, kooli vilistlased, ettevõtjad, Kaitseliit, Politsei- ja Piirivalveamet, valla lastekaitse- ja sotsiaaltöötajaga). On loodud sidemed Soome Vabariigi Metsola Ala-aste kooliga.

Kooli juhtimist korraldavad direktor ja õppealajuhataja, juhte toetavad kooli sekretär, direktori asetäitja majandusala ning huvi – ja projektijuht. Tugipersonalist on koolis tööl psühholoog-nõustaja ning logopeed, 2 õpiabi ja 2 eripedagoogi kvalifikatsiooniga õpetajat. Koolis töötab sel õppeaastal staadionimeister-treener, spordihoone ja kooli remonditööline, majahoidja, koristajad, riidehoidja ja öövalvur, raamatukoguhoidja ja laborant. Kooli toitlustamise eest vastutavad peakokk ja kaks abitoitlustajat.

Koolis töötab kaks pikapäevarühma algklasside õpilastele eesmärgiga toetada ettevalmistust järgmiseks koolipäevaks ning tagada järelevalve rühmas olevatele õpilastele. Pikapäevarühma laste tegevust korraldavad pikapäevarühma kasvatajad. Pikapäevarühma õpilastele on korraldatud toitlustamine.



**Joonis 9. Torma Põhikooli õpetajate vanuseline jaotus. Allikas:EHIS**

Pedagoogid vastavad enamuses kvalifikatsioonile. Poiste tööõpetus on lahendatud kvalifikatsioonile mitte vastava õpetaja abil.

Torma koolis on väga hästi korraldatud töö HEV lastega. Töötab HEV laste komisjon, mis koordineerib õpiraskustega õpilaste tööd. Rakendatud on õpiabi ja logopeedilised tunnid, LÕK(Lihtsustatud Põhikooli Riiklik õppekava ning IÕK (Individaalne Õppekava)) Õpitulemusi mõjutab toimiv tugisüsteem ja personali ning õppurite tunnustamine. Õppetööd mitmekesistavad erinevad õppekäigud ja –ekskursioonid maakonnas ja Eesti Vabariigis, mis arendavad õppekava üldpädevusi. Kolm aastat oleme andnud välja kõige paremale ja aktiivsemale lõpetajale Jakobsoni nimelist stipendiumi. Edukalt on esinenud Jõgevamaa aineolümpiaadidel.

Põhikoolilõpetajad jätkavad haridusteed gümnaasiumites väljaspool Jõgeva maakonda, Tartu Kutsehariduskeskuses ja Olustvere Teenindus- ja Majanduskoolis, v.a. 1 õpilane valis Jõgevamaa Gümnaasiumi.( 2013.a lõpetajad).

Tunnivälisel ajal on võimalik õpilastel osaleda kooli poolt korraldatud huviringides. Tegutsevad võrkpalli, korvpalli ja tennise treeningud, käivad koos näiteringid ja mudilas- ning lastekoor. Koolivälisesse huvitegevusse on haaratud 2013/2014 õppeaastal 135 õpilasest 109.

Koostöös Torma Rahvamajaga on võimalus lastel osaleda line-tantsu, trummi- ja kitarriringis.

**Sadala Põhikool** Sadala kool on kodune väike külakool, mille säilimisest oleneb kogukonna käekäik. Kool on töötanud ühe õppeaasta 6-klassilise koolina. Sadala kooli õpilaste arv on 2013/2014 õppeaastal 36. Prognooside kohaselt on järgmisel kolmel õppeaastal õpilaste arv koolis stabiilne. Sadala Põhikool asub Sadala alevikus.

Koolimaja vanem osa viie klassiruumiga valmis 1897. aastal, 1959. aastal sai kool juurdeehituse nelja klassiruumi ja spordisaaliga. 1995. aastast alates on kooliruumi põhjalikult renoveeritud.

Õpilased on esindanud kooli aineolümpiaadidel, spordivõistlustel ja muusikaüritustel. Koolil raamatukogu puudub, õpilased kasutavad külaraamatukogu teenuseid.

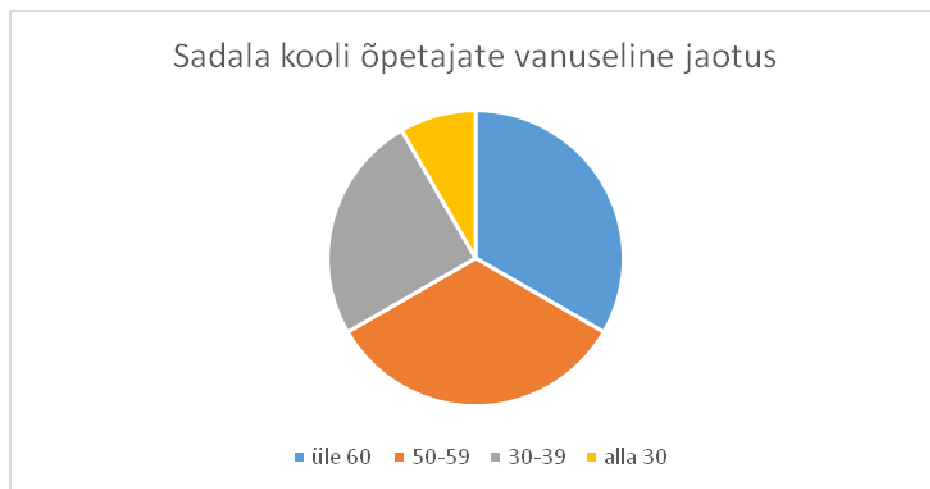
Kool annab võimaluse õppida ka lihtsustatud õppekava alusel. Koolis rakendatud logopeediline abi, parandusõpe ja kohustuslikud konsultatsioonitunnid aitavad õppeveerandil puudulikke hindmeid saanud õpilastel teistele järele jõuda.

Õpilaste arvu vähesuse tõttu toimub õppetöö liitklassides. 2012/13 õppeaastal oli liidetud 2.-3. klass, 4.-6. klass. 2013/2014 õppeaastal on liidetud 1.-2. klass, 3.-4. klass ja 5.-6. klass Liitklassides antakse põhiainetundidest vähemalt 1/3 tunde lahus.

Lastevanemate soovil toimub koolis pikapäevarühm 16 õpilasele. Laste tegevust suunab pikapäevarühmas kasvataja, korraldatud on pikapäevarühma toitlustamine.

Laste toitlustamine toimub Torma põhikooli köögi baasil. Sadala koolis on kohandatud ruumid laste toitlustamiseks.

Kooli juhtimisega tegeleb 0,5 kohaga direktor, asjaajamisega 0,5 kohaga sekretär, IT valdkonna arendamisega 0,3 koormusega informaatik. Täiskoormusega töötab koolis 4 õpetajat, kõigil pedagoogidel on vastav kvalifikatsioon. Osalise koormusega töötab 4 õpetajat, parandusõppe õpetaja, logopeed. Ühel osalise koormusega õpetajal puudub vastav kvalifikatsioon. Sadala kooli õpetajate keskmine vanus on 50,3 aastat.



**Joonis 10. Sadala Põhikooli õpetajate vanuseline jaotus 2014. Allikas: EHIS**

Koolis töötab sellel õppeaastal toitlustamisega tegelev abitööline, 2 koristajat, majahoidja, pikapäevarühma kasvataja.

Valikainena on koolis võimalik õppida arvutiõpetust ja kodulugu. Tundide välisel ajal toimuvad koolis huviringid ja treeningud.

Alates 2013/2014. õppeaastast on valikainena lisandunud ka rahvamuusika. Sellega seoses on koolis juurdumas uued traditsioonid: rahvatants, rahvakalendri tähtpäevade tähistamine, muusikaringis õpitakse mängima plokkflööti ja väikekannelt. Tänu Sadala Külade Seltsile tegutseb

rahvatantsurühm ja tegevust alustas ka näitering 2 grupiga. Koolis tegutsevates huviringides osaleb enamuse õpilastest.

Sadala kool osalenud mitmetes keskkonnateadlikkust tõstvates projektides, mille raames on kooli juurde ehitatud õuesõppeklass ja õpilastel on olnud võimalus õppekavataiendavateks väljasõitudeks looduskeskkonnaga tutvumiseks.

Terviklikku renoveerimist vajab kooli elektriküttel katlamaja, remonti vajavad kolm klassiruumi ja tagumine trepikoda.

Alakasutatud kooli ruumidesse on planeeritud lasteaiarühma loomine. Kõrvalhoonetele tuleb leida uued funktsioonid.

### 2.3.3. Noorsootöö

Torma vald ei ole viimastel aastatel noorsootööd korraldanud. Noorsootöötaja koondati 2012 ning noortetoad ei tööta.

Varasematel aastatel töötas vallas noorsootöötaja, avatud olid noortetoad, kus lapsed said veeta aega põhiliselt pärast kooli kolmel päeval nädalas. Noortetubades võimaldati mängida lauamänge, tegelda kunsti- ja käsitööga, vaadata filme. Noorsootöötaja organiseeris ja viis läbi üritusi ka nädalavahetustel. Suvisel koolivaheajal toimusid töö- ja puhkelaager, samuti erinevad ülevallalised ettevõtmised noortele.

Hetkel korraldavad noortetegevusi mittetulundusühingud ja vabatahtlikud erinevatest organisatsioonidest. Torma Põhikoolis on tööl huvi- ja projektijuht. Naiskodukaitse Torma jaoskond korraldab noorte moeetendust, isadepäeva ja lastekaitsepäeva, aktiivselt tegutsevad noorkotkad ja kodutütred vabatahtlike juhtide käe all. MTÜ-de kaudu on kirjutatud noortele suunatud projekte.

Korraldatud noorsootöö peaks kaasama noored vanuses 7-26 eluaastat.

#### Hinnang valdkonnale „Haridus ja noorsootöö“:

Tugevused	Nõrkused	Arenguvõimalused
Haridusvõrgu olemasolu	Laste arvu vähenemine	Sadala PK reorganiseerimise lõpule viimine (lasteaed-alkool, sobitusrühm-alkool)
Õppevahenditega hea varustatus	Õpilastransport (vallasisene) ainult valla vahenditest	Õpiabivõimaluste säilitamine ja tugisüsteemide arendamine
Kaasaegne spordihoone, mänguväljakud	Õpikeskkonna ajakohastamine lõpuni viimata	Huvitegevust pakkuvate organisatsioonide toetamine
Haridusasutuste heakord ja lipukultuur	Puudub noorsootöötaja ja noortetoad	Valla koolides koostöös ettevõtjate ja vabatahtlikega ettevõtlikkuse õpetamine
Kvalifitseeritud töötajad	Alushariduse pedagoogide madal palgatase	Kasutada olemasolevaid valla hooneid ja ruume avalike teenuste arendamiseks
Lisavahendite toomine projektide abil	KOV rahaliste vahendite nappus	Kooli maine ja oma näo kujundamine – toetumine kultuurilisele identiteedile valla tutvustamisel
Toimivad tugisüsteemid	Vähene koostöö haridusasutuste vahel	Noorsootöö korraldamine – avatud noortekeskused, noorsootöötaja
Huvitegevust toetavad		



organisatsioonid		
Koostöö ettevõtjatega		

## 2.4. Kultuur, sport ja külaliikumine

### 2.4.1. Kultuur

Torma vald on väga pikaajaliste ja väärtuslike kultuuritraditsioonidega piirkond, kus kultuurilist tegevust on viljeletud juba üle 150 aasta. Ajast aega on elanud Tormas aktiivsed ja ettevõtlikud inimesed, kellele on tähtis valla kultuuripärandi säilitamine ja edasiarendamine.

Vallal on kolm rahvamaja ning arengukava järgselt tegeleme rahvamajade ehitusliku kaasajastamisega ning otsime võimalusi juba korrasolevate ruumide üha laiemaks kasutamiseks. Valla rahvamajade ruume kasutavad edukalt ja järjepidevalt külaseltsid ja seltsingud, MTÜ-d, seda nii Vaiatus, Sadalas kui Tormas. Rahvamajad on piirkondade isetegevusringide kooskämiskohaks, valla suurürituste läbiviimiseks, haridusasutuste suuremate ürituste ja professionaalsete kultuurisündmuste (teater, kontsert) korraldamiseks ning avalikuks kasutamiseks kogukonna inimestele ja väljapoole. Meie eesmärgiks on olemasolevaid ruume veelgi efektiivsemalt kasutada, et nende korrastamiseks tehtud investeeringud oleksid igati põhjendatud.

Vallas on kaks raamatukogu, mis teenindavad valla lugejaskonda ning täidavad ka avaliku internetipunkti funktsiooni.

Vallas tegutsevad erinevad isetegevusringid millede tegevus on heal tasemel ning nii mitmedki kollektiivid on pälvinud tunnustuse Jõgeva maakonnas ja kaugemalgi. Valla isetegevuslased osalevad kõikidel maakonna suurüritustel ja ka vabariiklikel laulu- ja tantsupidudel. Vallas tegeletakse pillimängu, laulu, tantsu ja näitemänguga.

Rahvamajades tegutsevad kollektiivid:

<b>Torma Rahvamaja</b>	Laste kitarriring Torma Kammerkoor Torma kapell Torma naisrahvatantsurühm Laste <i>linetants</i> Torma näitering Trummiring Puhkpill
<b>Sadala Rahvamaja</b>	Segakoor „Sõbrahing“ Lauluansambel „Hõbelõng“ Rahvatantsurühm „Tantsulust“ Laste näitering Täiskasvanute näitering Laste tantsuring
<b>Vaiatu Rahvamaja</b>	Laste ja naiste tantsuring „Somel“

Vallas on aegade jooksul kujunenud välja mitmed traditsioonilised kultuuriüritused. Aastaid on korraldatud Jakobsoni Talupäeva, Votikvere Raamatuküla päeva, Jakobsoni kõnevõistlust, Anna Raudkatsile pühendatud Torma Rahvapidu, advendiaja alguse tähistamist, Vabariigi aastapäeva tähistamist.

Tormalaste Kodupaigahenduse eestvõtmisel antakse välja valla kultuurilugu jäädvustavat raamatut Torma Album. 2014. aastal ilmub järjekorranumbriga VII Torma Album.

Vallast on olemas piirkonna ajalugu kajastavad kirjanduslikud materjalid ja vanaaegsed esemed, mille alusel võiks asutada muuseumi, kuid hetkel puuduvad muuseumi eksisteerimiseks vajalikud ruumid ja muud tingimused.

2014. aastast toimuvad kultuuriümarlauad MTÜ-dele, kultuuri- ja spordiinimestele.

Tähtsa koha kultuuritraditsioonis omavad kirikud ja kalmistud. Kirik on oluliseks aspektiks harmoonilise ja turvalise elukeskkonna kujundamisel. Eesti Evangeelse Luterliku Kiriku Torma Maarja kirik (1767.a.) vajab kapitaalset renoveerimist. Heas korras olev orel ja kiriku hea akustika võimaldab esitada kõrge tasemega orelikontserte. Kirikus esinevad meelsasti oma valla koorid, puhkpilliorkester ja külalisesinejad. Kirikut külastavad suviti väliskülalised, üksik- ja grupituristid. Koguduses on ligikaudu 150 aktiivset liiget. Jumalateenistused toimuvad igal pühapäeval ja suurematel pühadel. Pastoraadihoones on ruumid koguduse elu aktiivseks tegevuseks. Kirikuteenistujate eestvedamisel toimib pühapäevakool ja leeriõpetus. Kogudusel on Soomes kaks sõpruskogudust: Oravaisi ja Helsinki-Pakila. Pastoraadihoone külalistetoas on võimalus majutada kahte perekonda või 12-liikmelist laagriseltskonda. Ajaloolises kirikumõisa pargis on hea telkimisvõimalus. Kogudusele on tagastatud hooned, mis on kasutamiskõlbmatud.

Sadala tegutseb Eesti Evangeeliumi Kristlaste ja Baptistide Koguduste Liidu Sadala Baptisti Kogudus. Kogudusel on Palvemaja, mis vajab renoveerimist. Koguduses on 6 liiget. 9. novembril saab kogudus 107 aastaseks. Kogudus on avanud ukсед ka Luteri kiriku jumalateenistustele, mida viib läbi EELK Torma Maarja koguduse õpetaja Mehis Pupart

#### **2.4.2. Sport**

Valla sporditegevus on olnud läbi aegade tunnustatud nii oma kodukohas kui ka maakonnas ja vabariigis.

2006. aastal valmis Tormas Spordihoone, mis pakub vallaelanikele võimalust tegeleda erinevate spordialadega – korv-, võrkpall, tennis, aeroobika, jõusaal, zumba, sulgpall, lauatennis, piljard. Spordihoone pakub ka majutusteenust, on hea koht erinevate laste- ja spordilaagrite ning võistluste korraldamiseks. 2010. aastal ehitati spordihoone kõrvale mini-arena, samas asuvad 2 rannavolle platsi, rekonstrueerimist ootav staadion ja tänavakorvpalli väljak.

Sadala Põhikooli territooriumil asuv staadion ja mänguväljak vajavad samuti rekonstrueerimist

2007. aastal moodustati MTÜ Spordiklubi Torma Sport. Klubi prioriteediks on pakkuda organiseeritud sporditegevust eeskätt Torma valla rahvale. Igal aastal toimuvad vallas järgmised võistlused: Torma valla talispordipäev, Vilma Mõtte mälestusturniir võrkpallis, Sügisturniir võrkpallis 3+3, Valla Volle (talvel saalis, suvel erinevates valla külades), Jüriöö teatejooks, Kevadtturniir korvpallis, Torma valla Cup korvpallis, tervise- ja spordipäevad. SK Torma Spordil on oma täiskasvanute võrkpallinaiskond ja korvpallimeeskond. Mõlemat võistkonda juhendavad tasemekoolituse läbinud treenerid. On moodustatud noorte treeningrühmad. Spordiklubi esindab Jõgevamaad vabariiklikel noorte korvpalli meistrivõistlustel.

#### **2.4.3. Külaliikumine ja kodanikeühendused**

Torma vallas on registreeritud viis külaseltsi ja üks seltsing - Vötikvere Küla Selts, Vaiatu Küla Selts, Sadala Külade Selts, Kunglarahva Külaselts, Näduvere Küla Selts ja Koimula küla seltsing.

Külaseltsidel on tegutsemiseks ruumid: Sadala Külade Selts kasutab Sadala Rahvamaja ruume, Vötikvere Küla Selts tegutseb endise Torma metskonna kontori ruumides ja pargis, Vaiatu Küla Selts Vaiatu Rahvamajas. Kunglarahva Külaseltsil on Rääbise külas oma renoveerimist vajav maja, mille ümbruse on külaselts korrastanud ja on alustatud renoveerimistööde ettevalmistamisega. Torma Rahvamaja on antud rendile MTÜ-le Torma Kultuur.

Paljudes külades on kiige-, lõkke- ja palliplatsid ning väikesed laululavad: Vaiatus, Vötikveres, Sadalas, Koimulas, Rääbisel, Näduveres.

Moodustatud külaseltsid ja seltsingud tegutsevad kõik aktiivselt ja iseseisvalt otsides uusi väljakutseid, on näha, et soovitakse oma külas midagi muuta, pakkuda inimestele isetegemise rõõmu. Vaiatu ja Sadala seltside initsiatiivil on renoveeritud Sadala ja Vaiatu Rahvamajad. Korraldatakse külakokkutulekuid, tähistatakse jaanipäevi ja jõule. Igal külal on oma nägu. Vald on

võimalusel innustanud ja toetanud seltside loomist, projektide kirjutamist ning olnud kaasfinantseerija rollis.

Vallas tegutsevad veel järgmised erinevate tegevustega kodanikeühendused:

MTÜ Sadala Hoolekande Ühing;

MTÜ Sadala Kandi Edendajate Ühing;

MTÜ Tormalaste Kodupaigäühendus;

MTÜ Torma Kammerkoor;

MTÜ Kaitseliidu Jõgeva maleva ja Torma valla ühisorkester;

MTÜ Ajast Aega;

MTÜ Jõgeva MC;

MTÜ Torma Mõisakompleksi Taastajate Ühendus;

MTÜ Torma Valla Maanaiste Selts;

MTÜ Torma Valla Põllumeeste Selts;

MTÜ SK Torma Sport;

MTÜ Eesti Evangeeliumi Kristlaste ja Baptistide Koguduste Liidu Sadala Baptisti Kogudus;

MTÜ Eesti Evangeeliumi Luteri Kiriku Torma Maarja kogudus;

Naiskodukaitse Jõgeva ringkonna Torma jaoskond.

### Hinnang valdkonnale „Kultuur, sport ja külaliikumine“:

Tugevused	Nõrkused	Arenguvõimalused
Oskustega ja teotahtelised inimesed	Kaardistamata ja vähe kasutatud kultuurilugu ja vabahariduse võimalused	Kaasaegselt remonditud ja sisustatud raamatukogud, spordihoone ja rahvamajad võimaldavad aktiivsemat kasutust
Sündmuste ja traditsioonide järjepidevus	Puuduvad oma suursündmused (idee konkurss)	Koostöö kirikuga (kontserdid, kultuuriloolised ekskursioonid)
Olemas rahvamajad, raamatukogud, spordihoone	Rahvamajade ja raamatukogude remont lõpetamata	Kasutada regulaarselt riiklikke rahastamisvõimalusi, kasutada arenguspetsialisti abi
Toimivate seltside, isetegevusringide ja spordiringide (treeningute) olemasolu	Vähene koostöö seltside vahel	Kultuuripärandi kaardistamine
Kodanikeühendused on aktiveerunud	Rahaliste vahendite nappus	Valla sündmused erinevatesse piirkondadesse
Rikkalik kultuuripärand	Juhendajad on vähe on motiveeritud	Kultuurilooliste objektide parem kasutus
Piirkondade omanäolisus		Traditsiooniliste sündmuste rikastamine
Konkurents		Jõgevamaa noorte korvpallikeskus
		Valla spordiobjektide parendamine
		Motiveerimine
		Ühistransport (õmblusteta transport), nutikad transpordilahendused, teenuse arendamine
		Spordiobjektide ühine juhtimine

## 2.5. Sotsiaalne kaitse ja tervishoid

### 2.5.1. Sotsiaalhoolekanne

Pikema perioodi jooksul on Torma valla rahvastik analoogselt Eesti teiste maapiirkondadega vähenenud. Samas suureneb pensionile minevate inimeste hulk ja eakate inimeste osatähtsus valla rahva arvust, mis märgistab omakorda sotsiaalabi vajaduse kasvu.

Kohaliku omavalitsuse ülesanne sotsiaalhoolekande korraldamisel on sotsiaalteenuste, sotsiaaltoetuste, vältimatu sotsiaalabi ja muu abi andmise korraldamine.

Sotsiaalhoolekannet Torma vallas korraldab Torma Vallavalitsuse sotsiaalteenistus.

Sotsiaalteenistuse ülesanneteks oma haldusalas on isikule või tema perekonnale toimetulekuraskuste ennetamiseks, kõrvaldamiseks või kergendamiseks abi osutamine, puuetega inimeste sotsiaalhoolekande, hoolduse ja eestkostesutuse töö korraldamine ning Torma valla sotsiaalregistri pidamine ja sotsiaalhoolekandeliste statistiliste aruannete koostamine.

Sotsiaalteenistuse tegevust planeerib ja juhib sotsiaaltöö peaspetsialist, kelle ülesandeks on tagada sotsiaalteenistuse majanduslik ja organisatsiooniline funktsioneerimine ning koordineerida sotsiaalteenistuse igapäevast tegevust.

Sotsiaalteenistuse struktuuris töötavad veel sotsiaaltöö spetsialist, lastekaitse spetsialist ja kolm hooldustöötajat.

### 2.5.2. Sotsiaaltoetused

Sotsiaaltoetus on isiku või perekonna toimetuleku soodustamiseks antav rahaline toetus.

Sotsiaaltoetusteks on toimetulekutoetus, vajaduspõhine peretoetus, hooldajatoetus ja omavalitsuse eelarvest makstavad täiendavad sotsiaaltoetused.

Toimetulekutoetuse saajate arv on viimastel aastatel vähenenud, vähenenud on ka registreeritud töötute arv.

Periood	2010	2011	2012	2013
Rahuldatud taotluste arv	216	236	186	183
Makstud toimetulekutoetust (EUR)	24997	30624	21427	19299

**Tabel 5. Toimetulekutoetuse maksmine Torma vallas perioodil 2010-2013.** Allikas: SIS, STAR

Toimetulekutoetuse taotlejate hulgas on ülekaalus üksiktaotlejad, pikaajalised töötud.

Periood	Töötute arv
2010	84
2011	60
2012	42
2013	32
01.01.2014	40

**Tabel 6. Registreeritud töötute arv Torma vallas perioodil 2010-01.01.2014.**

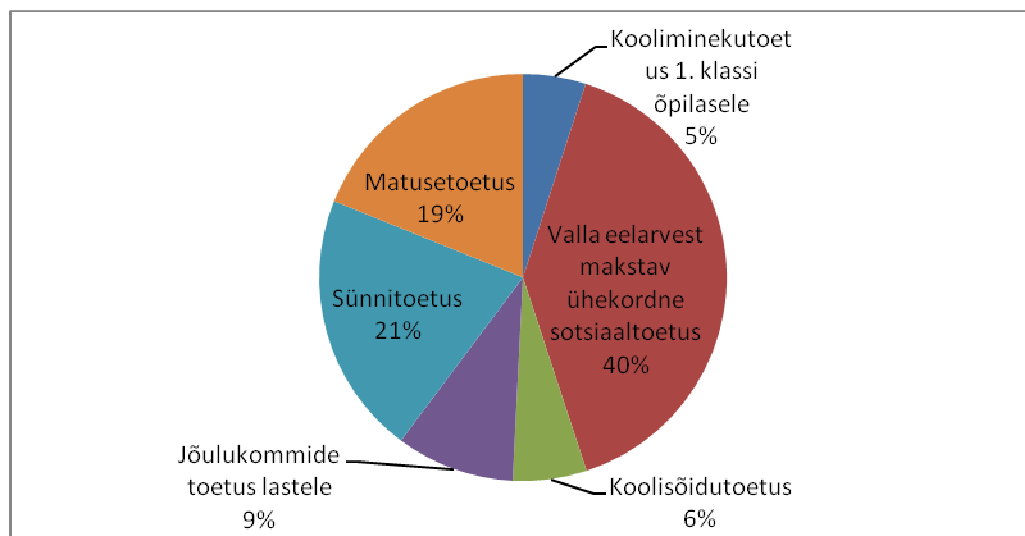
Allikas: Töötukassa statistika

Toimetulekutoetuse vahendeid eraldab riik ja Torma vald maksab antud toetust vastavalt sotsiaalhoolekande seaduses kehtestatud korrale. Seoses üldise majanduse arenguga, töötasu alammäära, pensionite ja peretoetuse tõusuga ning töötuse vähenemisega on Torma vallas vähenenud toimetulekutoetuse saajate arv.

Torma Vallavalitsuse poolt makstavad sotsiaaltoetused jagunevad sissetulekust sõltuvateks sotsiaaltoetusteks ja sissetulekust sõltumatuteks sotsiaaltoetusteks.

Sissetulekust sõltuvat sotsiaaltoetust makstakse majanduslikes raskustes olevatele isikutele toiduainete, riiete, koolitarvete ja ravimite ostmiseks, transpordikulude hüvitamiseks, abivahendite muretsemiseks ning muudeks eelpool nimetatata hädavajalike kulutuste katmiseks.

Sissetulekust sõltumatud toetused on sünnitoetus, matusetootus, kooliminekutootus, koolisõidutoetus ja kriisitoetus.



**Joonis 11. Torma valla eelarvest makstud sotsiaaltoetuste jaotus perioodil 2010-2013.**

Allikas: SIS,STAR

### 2.5.3. Sotsiaalteenused

Sotsiaalteenus on isiku või perekonna toimetulekut soodustav mitterahaline toetus.

Torma vallavalitsuse poolt osutatakse järgmisi sotsiaalteenuseid: sotsiaalnõustamist, kodu- ja eluasemeteenust, tugiisikuteenust, hooldamist hoolekandeesutustes, võlanõustamist, abivahendite muretsemist, transporditeenust ja muid toimetulekuks vajalikke sotsiaalteenuseid (pesupesemine ja dušhiteenus päevakeskuses jt).

Sotsiaalnõustamisega vallas tegelevad sotsiaaltöötajad ja lastekaitsetöötaja.

Proteeside, ortopeediliste ja muude abivahendite andmise teenust korraldavad maavalitsused koostöös eraettevõtjatega. Vallavalitsuse sotsiaaltöötajad on abistanud abivajajatel isikliku abivajaja kaardi taotlemisel.

Sotsiaalkorterid asuvad Torma ja Sadala alevikes ja Tõikvere külas. 01.01.2014 aasta seisuga osutatakse eluasemeteenust 10-le kliendile. Esmase vajaduse on korterite arv seni rahuldanud, kuid sotsiaaleluruumid ei ole kohandatud siiski puuetega inimestele. Eluasemeteenuse edasiarendamiseks oleks vaja luua võimalused pansionaaditüüpi sotsiaalpinna ehitamiseks eakatele ja kohandatud pinnad puudega inimestele.

01.01.2014 aasta seisuga Torma vallas on 13-le koduteenuse klienti. Avahoolduses osutatakse koduteenust 8-le kliendile ja Sadala sotsiaalkorteris 5-le kliendile.

Koduteenuse klientide arv muutub pidevalt. Koduteenuseid osutatakse kõige rohkem järgmiste tegevustena: toidukauba ja ravimite toomine, kütte muretsemine, ladustamine ja tuppä toomine, vee tuppä toomine, autoga arsti juurde viimine jt tegevused. Teenuste osutamine kodutingimustes on odavam kui ööpäevaringne hooldamine hoolekandeesutustes ja säilib abivajajale harjumuspärane keskkond.

Tugiisikuteenust osutatakse puudega täisealistele inimestele ja lastega peredele. Sotsiaaltransporditeenust osutatakse kõrvalabi vajavale puudega inimesele ja vanaduspensionärile, kes puude tõttu või muudel põhjustel ei saa kasutada ühistransporti.

Sotsiaalteenuste korraldamisel lähtutakse kliendi vajadustest, et kindlustada konkreetsele inimesele just niisugune valik teenuseid, mis tema seisundile ja toimetulekuvõimele kõige paremini vastab.

Kahjuks takistab sotsiaalteenuste arendamist rahaliste ressursside nappus ja teenuste pakkujate vähesus.

Sotsiaalvaldkonna arengukavas on pearõhk asetatud sotsiaalteenuste arendamisele vallas.

#### 2.5.4. Laste ja lastega perede hoolekanne

Torma vallas elab seisuga 01.01.2014 356 last (0-18 aastased) neist 5 lapsega 3 peret, 4 lapsega 4 peret, 3 lapsega 27 peret.

Riskiperesid (lastekaitse töös olevad pered, üksikvanemad, alaealiste õigusrikkujate pered) on 39. Perede probleemideks on sotsiaalne toimetulematus, vähesed vanemlikud oskused, töötus ja madal sissetulek, alkoholi liigtarbimine).

Alaealiste õigusrikkumised seisnevad tubakatoodete omamises ja tarbimises, alkoholi tarbimises, liiklusrikkumistes ja varavastastes süütegudes. Alaealiste komisjonis on arutatud alaealiste õigusrikkumisi mille põhjusteks on kehaline väärkohtlemine, koolikohustuse mittetäitmine, korduv tubakatoodete tarbimine.

Periood	2010	2011	2012	2013
<b>Omas/kasutas tubakatoodet</b>	5 last	5 last	8 last	6 last
<b>Omas/tarbis alkoholi</b>	5 last	5 last	2 last	1 laps
<b>Liiklusrikkumine</b>	2 last	2 last	4 last	2 last
<b>Varavastane süütegu</b>	4 last	-	-	-

**Tabel 7. Alaealiste õigusrikkumised perioodil 2010-2013. Allikas: PPA**

Perede paremat toimetulekut toetavad tugiisiku teenus, koolitused lapsevanematele, soodustuusikutega lastelaagri võimaldamine vähekindlustatud ja suurte perede lastele, leinalaagrist osavõtt lähedase kaotanud lastele.

Torma Põhikoolis töötavad logopeed ja psühholoog –nõustaja, Sadala Põhikoolis ja lasteaias logopeed.

Vallas on seisuga 01.01.2014 13 raske ja sügava puudega last, hooldajatoetust makstakse 11 lapse hooldamise eest. Vanemate paremaks toimetulekuks on sotsiaalnõustamine ja koolitused. Pered on kasutanud lapsehoiuteenust ja lapsehoiuteenuse raha ülejääki meditsiini-, abivahendi- ja transporditeenuse eest.

Muu abi peredele: traditsiooniline üritus on kaks korda aastas taaskasutuspäev (riided ja majapidamistarbed), toiduabi, koostöös Eesti Punase Risti ja Päästeametiga on pered saanud hügieenipakke, kodudesse on paigaldatud suitsuandurid.

#### 2.5.5. Eakate ja puuetega inimeste hoolekanne

01.01.2014 aasta seisuga on Torma vallas 829 riikliku pensioni saajat ja 550 puudega täiskasvanud inimest. Pensioni saajate ja puuetega inimeste arv kasvab pidevalt.

Periood	2011	2012	2013	01.01.2014
Vanaduspension	483	479	484	486
Töövõimetuspension	310	325	326	326
Rahvapension	16	15	16	17
<b>Kokku</b>	<b>809</b>	<b>819</b>	<b>826</b>	<b>829</b>
<b>Puudega inimesi</b>	<b>529</b>	<b>532</b>	<b>542</b>	<b>550</b>

**Tabel 8. Riikliku pensioni saajad ja puudega inimesed Torma vallas perioodil 2011-01.01.2014**  
Allikas: X-tee MISP

01.01.2014.aasta seisuga on hooldajad määratud 64-le raske ja sügava puudega täiskasvanud inimesele.

Hooldamine hoolekandeesutuses toimub väljaspool valda asuvates hooldekodudes, kuna vallas puudub oma hoolekandeesutus. Üldhooldekodudesse on paigutatud valla poolt reeglina eakaid inimesi, kellel puuduvad seadusjärgseid ülalpidajaid.

Periood	2010	2011	2012	2013	01.01.2014
Teenusele suunatud eakate arv	14	14	17	19	13
Kulutused üldhooldusteenusele (EUR)	35157	34375	46625	43424	Eelarves vahendeid 48000

**Tabel 9. Torma Vallavalitsuse eelarvest tasutud üldhooldusteenuse kulud ja teenuse saajad perioodil 2010-01.01.2014** Allikas: STAR

01.01.2014 seisuga on erihoolekandeteenusel 6 tööelist puudega inimest, kelle kulutused teenusele tasutakse riigieelarvest.

2014. aasta alguse seisuga on Torma vallas eestkostetavaid täisealisi 12 puudega inimest ja kahe avalduse puhul on kohtumenetlus pooleli.

Puudega tööelistele inimestele on loodud Torma alevikus päevakeskus. 01.01.2014 aasta seisuga osutab MTÜ Torma Valla Sotsiaalkeskus 12-le puudega inimesele igapäevaelu toetamise teenust.

Tuginedes abivajadusele ja statistikale on tekkinud vajadus ülevallalise sotsiaalkeskuse järele, mis pakuks erinevaid teenuseid kohapeal ööpäevaringset eri- ja hooldusteenust, eakate päevahoidu, puuetega laste päevahoidu (lapsehoiuteenus), sauna- ja sportimisvõimalust, invavahendite laenutamise võimalust, kooskäimisvõimalust jne.

Sotsiaalkeskus peaks asuma alevikus, kus on kättesaadavad esmatasandi teenused (arstiabi, apteek, kauplus), oleks tagatud turvalisus ja loodussõbralik keskkond. Eakad inimesed eelistavad elada võimalikult lähedal oma kunagisele kodule ning säiliks sidemed sugulaste ja tuttavatega.

Torma valla eakate ja puuetega inimeste peamised kooskäimise kohad on valla rahvamajad ja Torma alevikus asuv vallakorter. Vallavalitsus on toetanud eakate väljasõite.

## 2.5.6. Koostöö sotsiaalvaldkonnas

Torma valla sotsiaalteenistus teeb tihedat koostööd Sotsiaalministeeriumi, Töötukassa, Sotsiaalkindlustusameti ning Jõgeva Maavalitsuse haridus- ja sotsiaalosakonnaga. Väga hea koostöö on mittetulundusühingutega. Koostöös MTÜ Jõgevamaa Puuetega Inimeste Kojaga korraldatakse õppe- ja perepäevi. Juba mitmendat aastat koostöös Jõgeva Punase Ristiga jagatakse piirkonnas toiduabi vähekindlustatud peredele.

Tihe koostöö on ka heategevusorganisatsioonidega – Eesti Toidupank, OÜ Klug & CO, MTÜ Peipsi Pärl ja teiste vabatahtlike abistajatega.

Hea koostöö on mitmete sotsiaalteenuste pakkujatega (MTÜ Torma Valla Sotsiaalkeskus, Siimusti Lastekodu Metsatareke, MTÜ Kääpa Hooldekeskus, OÜ Jõgeva Sotsiaalkeskus Elukaar, Jõgeva Haigla Hooldusosakond, AS Hoolekandeteenused Võisiku Hooldekodu, ITAK OÜ, SA Eesti Puuetega Inimeste Fond, Meditech Estonia OÜ, jne).

Koostöö on perearstide ja erialaarstidega (abistatakse ravikindlustuseta ja psühhiaatrilist ravi vajavaid inimesi). Abi ja tuge oleme saanud Tartu Laste Tugikeskusest ja Jõgevamaa Nõustamiskeskusest. Tihe koostöö on ka politseiga, Tartu Vangla kriminaalhooldusosakonna Jõgeva talitlusega, Lõuna Prefektuuri ja Tartu Maakohtu Jõgeva Kohtumajaga (noored õigusrikkujad, ühiskondliku töö tegijad ja eestkoste). Eestkoste korraldamisel tehakse koostööd MTÜ-ga Eesti Eestkostekorraldus.

Rohkem võiks olla koostööd välismaa sotsiaalala spetsialistidega ja rohkem projektipõhiseid ettevõtmisi.

## 2.5.7. Tervishoid

Torma vallas osutab esmatasandi tervishoiuteenust OÜ Torma Ambulatoorium. Ambulatoorne vastuvõtt toimub valla kahes piirkonnas. Torma alevikus teenindab elanikke perearst, pere- ja lasteõde. Sadala alevikus teenindab elanikke abiarst ja pereõde. Ööpäevaringselt on kättesaadav kiirabiteenus. Ravikindlustusega hõlmamata isikutele tagatakse esmase arstiabi kättesaamist. Torma Ambulatooriumis töötab hambaravikabinet. Tormas tegutseb OÜ Torma Apteek. Probleemiks on ligipääs perearstile ja apteeki kuna puuduvad kaldteed. Tervist edendava tegevusena korraldatakse igal aastal tervisepäevi.

### Hinnang valdkonnale „Sotsiaalne kaitse ja tervishoid:

Tugevused	Nõrkused	Arenguvõimalused
Kvalifitseeritud spetsialistide olemasolu	Rahaliste ressursside nappus	Teenuste arendamiseks kasutada projektidest saadavaid vahendeid
Toimiv koostöövõrgustik	Töötajate läbipõlemise oht	Koostöö teiste valdade ja organisatsioonidega
Sotsiaalteenuste mitmekesisus	Kauged vahemaad (kliendid on hajali)	Sotsiaalkeskuse rajamine
Sihtgruppide tundmine	Töoga hõivamata inimeste arvu suurenemine	Avalike teenuste kättesaadavuse parandamine (kaldteed, lahtilükatud teed, ühistransport), ligipääsetavus
Ennetav tegevus (tervisepäevad jms)	Sotsiaalkeskuse puudumine (päevakeskus, eakad, puudega jne)	Läbi ennetustöö erinevate sihtgruppide teadlikkuse tõstmine
Kvalifitseeritud spetsialistide olemasolu	Põlvkondade vahelise sidususe vähesus	Kvaliteetsete sotsiaalteenuste pakkumine sihtgrupist ja abivajadusest lähtuvalt
Toimiv koostöövõrgustik	Rahaliste ressursside nappus	Teenuste kättesaadavuste parendamine tööga hõivatute arvu suurendamiseks
Sotsiaalteenuste mitmekesisus	Töötajate läbipõlemise oht	Teenuste arendamiseks kasutada projektidest saadavaid vahendeid
		Koostöö teiste valdade ja organisatsioonidega

## 2.6. Valla olukorra koondhinnang

Torma valla arengusuundumused võtab kokku valla SWOT-analüüs, mille tulemusel kaardistati Torma valla tugevused, nõrkused, võimalused ja ohud. Arenguseminarid toimusid ajavahemikul aprill kuni juuni 2014. Selle koostamisest võtsid osa Torma vallavalitsuse ja -volikogu liikmed, hallatavate allasutuste töötajad ning arengukava uuendamise valdkondlike teemarühmade liikmed. Viidi läbi iga valdkonna kohta eraldi analüüs, esmalt kaardistati tugevused ja nõrkused ning seejärel arenguvõimalused ja ohud. Valdkondade detailsed SWOT-analüüsid on esitatud arengukava lisan.



Kokkuvõttes on Torma vald rikkaliku kultuuripärandi ja tugevate ajalooliselt väljakujunenud asulatega omavalitsus, kus toimib aktiivne seltsi- ja isetegevus. Kohalikud ettevõtjad on aktiivsed ning hästi on arenenud just põllumajandussektor, mis pakub tööd paljudele valla elanikele. Oluliseks kitsaskohaks valla arengus on elanikkonna vananemine, maksujõuliste elanike väljaränne ning rahaliste ressursside nappus. Valla arengu jätkumiseks on vajalik toetada väikeettevõtluse teket, mis aitaks luua uusi töökohti ja suurendada tulubaasi. Turismipotentsiaal on seni ärakasutamata ning selle valdkonna ettevõtete ja ka kolmanda sektori algatuste toetamine on oluline valla arenguks. Kuna sotsiaalvaldkond on vallas hästi arendatud, nähakse ka multifunktsionaalse sotsiaalkeskuse rajamises suurt potentsiaali valla elanike heaolu tagamisel.

### 3. TORMA VALLA ARENGUSTRATEEGIA

#### 3.1. Torma valla visioon aastaks 2023

TORMA VALD ON TASAKAALUSTATUD ARENGUGA KULTUURIPÄRANDIT, ÕPPIMIST, OMAALGATUST TOETAV JA MAINEKAS ELAMIS-, ETTEVÕTLUS- NING PUHKEPIIRKOND

#### 3.2. Torma valla missioon

TORMA VALLA ELANIKE HEAOLU KASVUKS EELDUSTE LOOMINE JA PIIRKONDLIKE ARENGUPOTENTSIAALIDE SUUREM KAASAMINE

#### 3.3. Prioriteetid ja arengueesmärgid

Torma valla visiooni saavutamiseks lähtutakse järgmistest prioriteetidest:

**1. Toimiv majandus-, ettevõtlus- ning elukeskkond.** Vallas on tagatud hea ja turvaline elu- ning ettevõtluskeskkond. Soodustatakse uute ettevõtete loomist, panustatakse piirkonna ettevõtluskeskkonna parendamisse.

**2. Kvaliteetne ja kaasaegne õpikeskkond.** Väärtustatakse hariduse kvaliteeti ja õpikeskkonda, milles on tagatud tingimused kaasaegse alus- ja üldhariduse omandamiseks.

**3. Mitmekülgsed sotsiaalteenused ning arstiabi.** Luuakse erinevatele sihtgruppidele kvaliteetseid sotsiaalteenuseid pakkuv sotsiaalkeskus. Avalike teenuste kättesaadavus on tagatud ühtlaselt kogu valla territooriumil. Kaasaegsete ja kvaliteetsete avalike ja institutsionaalsete hooldusteenuste, sotsiaalsele vajadusele vastava teenuse kättesaadavuse tagamine vallas kõigile sotsiaalhoolekande sihtrühmadele.

**4. Haldussuutlik vald.** Mõtestatud planeerimistegevus, kaalutletud investeeringud ja piirkondlikult tasakaalustatud ruumiline areng. Tulevikku suunatud süsteemne arendustegevus ja valla hea maine.

**5. Väärtustatud kultuuripärand ja omaalgatus.** Rahvamajad, spordihoone ja raamatukogud on aktiivses kasutuses. Kultuuripärand on kaardistatud ja turismialane tegevus vallas on oluliselt laienenud.

#### Valdkondlikud arengueesmärgid ja ülesanded:

##### 1. Valla juhtimine:

1.1. Tulevikku suunatud süsteemne arendustegevus:

- Tagada piirkondlik tasakaal valla tasandil

1.2. Omaalgatuse ja vabatahtlikkuse väärtustamine:

- Täiendada motivatsiooni- ja tunnustussüsteemi

1.3. Valla hea maine:

- Arendada sõprussidemeid ja osaleda koostööprojektides
- Mainekujundustegevuste elluviimine

1.4. Vald on uuendusmeelne ja inimestele avatud:

- Teha koostööd piirkonna huvide esindamisel ja kaitsmisel
- Avameelsed, inimesekesksed ja õpivõimelised ametnikud ja volikogu liikmed

## **2. Majandus ja tehniline taristu:**

- 2.1.** Arenenud ettevõtluskeskkond, olemasolevad ressursid efektiivselt ära kasutatud
  - Toetada ettevõtlust
  - Arendada turismiettevõtlust
- 2.2.** Korrastatud taristu
  - Renoveerida kommunaalmajandus (vee-, kanalisatsiooni- ja soojatrassid)
  - Luua alternatiivne soojamajandus
  - Hoonete haldamine
  - Korrastada teedevõrk ja tähistus
  - Arendada ühistransporti
  - Tagada teenuste kättesaadavus külades
  - Rajada munitsipaalhoonete juurde parklad
- 2.3.** Loodud puhas ja inimsõbralik elukeskkond
  - Kogu vald kaasata korraldatud jäätmeveoga
  - Koostöö politsei ja päästeametiga
  - Tagada turvaline elukeskkond
- 2.4.** Miljööväärtuste parendamine
  - Korrastada ja säilitada kultuuri- ja miljööväärtuslikud hooned
  - Heakorrastatud vald
  - Tähistada hoonestatud kinnistud
  - Korrastada avalikud veekogud, supluskohad ja puhkealad
- 2.5.** Tasakaalustatud ruumiline planeerimine
  - Maade munitsipaliseerimine
  - Soetada valla arenguks vajalikud kinnistud
  - Võõrandada vallale mittevajalikud kinnistud
  - Lammutada ja likvideerida lagunenuid hooned
  - Peremehetute hoonete ja rajatiste hõivamine
  - Soodustada ehitustegevust

## **3. Haridus ja noorsootöö:**

- 3.1.** Kvaliteetne õpikeskkond:
  - Ajakohastada Torma Põhikool, Sadala Põhikool ja lasteaed
  - Reorganiseerida laste toitlustamine laste arvule vastavalt
  - Arendada õuesõppe võimalusi
  - Võtta kasutusele turvameetmed
- 3.2.** Kvaliteetne haridus:
  - Tagada tugispetsialistide olemasolu valla haridusasutustes
  - Koostöö suunamine haridusasutuste vahel (pedagoogide ja tugispetsialistide ristkasutus)
  - Tagada haridusasutuste töötajate palgatõus
  - Täiendkoolitusteks eraldada lisavahendeid
  - Osaleda terviseedendamise, eluga toimetuleku ja isamaalise kasvatuse programmides, liikumistes ning tegevustes
  - Haridusautuste pidamisel kasutada säästlikke ja taastuvaid energialahendusi
  - Valla koolide tulemuslik juhtimine
- 3.3.** Huvihariduse süsteemi loomine:

- Huvitegevuse kaardistamine ja huvide väljaselgitamine
  - Tihendada koostöövõimalusi erinevate organisatsioonidega
  - Korraldada omaloomingu ja taidluskonkursside erinevatele vanuseastmetele
- 3.4.** Noorte aktiveerimine
- Taastada korraldatud noorsootöö Torma vallas
  - Toetada noorte tegevust
  - Liituda ANK võrgustikuga

#### **4. Kultuur, sport ja külaliikumine:**

- 4.1.** Renoveeritud rahvamajad aktiivses kasutuses
- Viia lõpule rahvamajade renoveerimine
  - Funktsiooni leidmine – igale majale oma nägu
- 4.2.** Suurenenud raamatukogude külastatavus
- Raamatukogud renoveerida ja kaasajastada
  - Mitmekesistada tegevust (näitused, tähtpäevad, kirjanikud jne)
- 4.3.** Spordihoone mitmekülgne kasutus kogukonna poolt
- Rahvaspordi populariseerimine
  - Luua maakondlik noorte korvpallikeskus
- 4.4.** Kiriku tegevuse toetamine
- Restaureerida kirik ja pastoraat
  - Leida kirikule täiendavad funktsioonid
- 4.5.** Kultuuripärandi kasutamine ja promomine
- Kaardistada ja viidastada kultuuriobjektid (surnuaed, sünnikohad, külad jne)
- 4.6.** Isetegevus- ja spordiringide jätkusuutlik tegutsemine
- Väärtustada ringijuhitide tööd
  - Väljundi leidmine (konkursid, peod, võistlused)
- 4.7.** Kodanikeühenduste tegevuse hoogustamine
- Säilitada ja luua uusi külaplatse
  - Luua koostöövõrgustik (seltsid ja kultuur)

#### **5. Sotsiaalne kaitse ja tervishoid:**

- 5.1.** Rajada erinevatele sihtgruppidele kvaliteetseid sotsiaalteenuseid pakkuv sotsiaalkeskus
- Sotsiaalkeskuse rajamise eeltööd
  - Sotsiaalkeskuse ehitamine ja tegevuse juurutamine
  - Arendada edasi koostöövõrgustikku
  - Arendada erinevatele sihtgruppidele sotsiaalteenuseid vastavalt vajadusele
- 5.2.** Avalike teenuste kättesaadavuse tagamine kogu vallas
- Välja ehitada kaldteed ambulatooriumisse, apteeki ja teistesse teenindusasutustesse
  - Kriisiolukordade lahendamine
- 5.3.** Tervist väärtustav ennetustöö
- Preventatiivne töö sotsiaalsektoris
  - Esmatasandi arstiabi kõigile valla elanikele
  - Preventiivne töö laste haiguste ennetamiseks

#### **4. TORMA VALLA TEGEVUSKAVA AASTATEKS 2015 - 2019**

Torma valla tegevuskava on arengukava üks oluline osa, mis on seotud valla visiooni ja arengueesmärkidega. Samas annab tegevuskava aluse valla eelarvepoliitika kavandamisele ja rahaeraldiste tegemisele vallaeelarvest.

Torma valla tegevuskava aastateks 2015-2019 sisaldab valla tegevusvajadusi koos nende hinnanguliste maksumustega. Tegevuskavas on eraldi ära näidatud konkreetsed arengueesmärgid valdkondade lõikes, nende saavutamiseks püstitatud ülesanded ja tegevused.

Tegevuskavas on välja toodud ka tegevuste elluviimise aeg, vastutajad, finantseerimise allikad ja konkreetse tegevuse maksumus kokku. Maksumuse puhul on ära toodud summa, mis puudutab valla eelarvet (toetuste puhul ka toetuse summa, juhul kui tegemist on valla asutusega).