

Kinnitatud:  
Albu Vallavolikogu 11. augusti 2011. a  
määrusega nr 10

Muudetud:  
Albu Vallavolikogu 25. septembri 2014. a  
määrusega nr 12



## **Albu valla arengukava 2011-2018**

Järva-Madise 2011

## Eessõna

Albu valla arengukava on dokument, mis määratleb valla arenguvõimalused ja kokkuleppelised eesmärgid aastateks 2011-2016. Arengukava on valminud üle poole aasta kestnud arengu kavandamise protsessi tulemusel, milles peamist ja aktiivset rolli etendasid vallavolikogu komisjonid. Arengukavas määratletud strateegilised eesmärgid ning sõnastatud visioon aitavad igapäevaste otsuste tegemisel õigel sihil püsida. Eesmärkide püstitamisel ja tegevuste kavandamisel on eelkõige lähtutud valla elanike vajadustest. Arengukava on aluseks valla eelarve koostamisele, investeeringute kavandamisele ja nende jaoks rahaliste ja muude vahendite taotlemisele, sõltumata nende allikast. Albu valla arengukava aastateks 2011-2016 on kohalikku elu suunav töövahend, mis väljendab valla elanike, huvigruppide ja organisatsioonide soovi, tahet ja võimalusi kujundada oma tulevikku meie vallas.

Loodan, et Albu valla arengukava loob eeldused valla arenguks ning aitab kaasa jätkuvalt positiivsete muudatuste elluviimiseks.

Kalju Kertsmik  
Albu vallavanem

## Sisukord

<u>Eessõna.....</u>	<u>2</u>
<u>Sisukord.....</u>	<u>3</u>
<u>Sissejuhatus.....</u>	<u>4</u>
<u>Lühiülevaade kehtivatest sektorarengukavadest.....</u>	<u>6</u>
<u>1. Looduskeskkond.....</u>	<u>7</u>
<u>2. Majanduskeskkond.....</u>	<u>7</u>
<u>3. Sotsiaalkeskkond.....</u>	<u>8</u>
<u>4. Tehiskeskkond.....</u>	<u>8</u>
<u>5. Kronoloogia.....</u>	<u>8</u>
<u>Olukorra kirjeldus.....</u>	<u>11</u>
<u>1. Asend ja territoorium.....</u>	<u>11</u>
<u>2. Rahvastik, asustus, iive.....</u>	<u>11</u>
<u>3. Ettevõtlus.....</u>	<u>16</u>
<u>4. Ehitustegevus Albu vallas.....</u>	<u>19</u>
<u>5. Avalik kord ja julgeolek.....</u>	<u>20</u>
<u>6. Majandus ja eelarve.....</u>	<u>21</u>
<u>7. Teed ja ühistransport.....</u>	<u>27</u>
<u>8. Keskkonnakaitse.....</u>	<u>28</u>
<u>9. Elamu- ja kommunaalmajandus.....</u>	<u>29</u>
<u>10. Sotsiaalne kaitse ja tervishoid.....</u>	<u>30</u>
<u>12. Haridus.....</u>	<u>37</u>
<u>Albu valla arengustrateegia.....</u>	<u>41</u>

## Sissejuhatus

Kohustus ja vajadus valla arengukava järele tuleneb kohaliku omavalitsuse korralduse seaduse (KOKS) §-st 37, mille lõike 1 kohaselt peab vallal olema arengukava. Arengukava seaduse tähenduses on omavalitsusüksuse pika- ja lühiajalise arengu eesmärgid määratlev ja nende elluviimiseks tegevusi kavandav dokument, mis tasakaalustatult arvestab majandusliku, sotsiaalse ja kultuurilise keskkonna ning looduskeskkonna arengu pikaajalisi suundumusi ja vajadusi ning on aluseks erinevate eluvaldkondade arengu integreerimisele ja koordineerimisele. Mis tahes eelarveaastal peab kehtiv arengukava hõlmama vähemalt nelja eelseisvat eelarveaastat. Kui vallal on pikemaajalisi varalisi kohustusi või neid kavandatakse pikemaks perioodiks, tuleb arengukavas esitada andmed arengukava kehtivusaega ületavate kohustuste kohta.

Arengukava koosneb kolmest põhiosast:

- 1) Albu valla üldiseloomustus, kus kirjeldatakse põhjalikult valla olukorda olulisemate eluvaldkondade lõikes;
- 2) Visioon, strateegilised eesmärgid ja tegevusvaldkondade arengueesmärgid lähtuvalt hetkeolukorra vajadustest ja probleemidest;
- 3) Tegevuskava, kus on välja toodud lahendamist vajavad probleemid, eesmärgid ja nende saavutamiseks vajalikud tegevused, vastutaja ning võimalikud rahalised allikad.

Arengukava on aluseks:

- 1) eelarve koostamisel,
- 2) kohustuste võtmisel ja
- 3) investeringuprojektide kavandamisel.

Albu valla arengukava aastateks 2011-2016 koostamine algatati Albu Vallavolikogu 30. aprilli 2010. a otsusega nr 15, mil tehti arengukava koostamine keskkonna tüübist lähtuvalt ülesandeks volikogu alatistele komisjonidele järgnevalt:

- 1) majanduskomisjon – majanduskeskkond (juhtkomisjon);

- 2) sotsiaalkomisjon – sotsiaalkeskkond;
- 3) haridus- ja kultuurikomisjon – kultuurikeskkond;
- 4) keskkonnakomisjon – looduskeskkond.

16. juulil 2010. a toimus Albu vallamajas arengukava koostamise käivitamiseks sissejuhatav seminar, milles Tartu Ülikooli Pärnu kolledži direktor Garri Raagma selgitas osalejatele arengukava vajalikkust ja üldisi eesmärke. Seminaril osales 21 inimest.

12. aprillil 2011. a toimus Albu vallamajas seminar, kus osalesid vallavalitsuse liikmed ja ametnikud ning vallavalitsuse hallatavate asutuste juhid ning arutleti arengukava tegevuskavasse kantavate tegevuste üle.

6. juunil 2011. a toimus Tõrvaaugu puhkemajas seminar, kus osalesid volikogu liikmed, vallavalitsuse ametnikud ja asutuste juhid ja kus vaadati üle valminud arengukava eelnõu ning arutati läbi osalejate tehtud muudatusettepanekud.

Albu Vallavolikogu 30. juuni 2011. a otsusega nr 24 otsustati Albu valla arengukava 2011-2016 eelnõu 11. juulist kuni 5. augustini 2011. a panna avalikult välja vallavalitsuse kantseleis, valla raamatukogudes ja valla veebilehel ning korraldada avalik arutelu 11. augustil 2011. aastal kell 13.00 Albu vallamajas arengukava eelnõu kohta laekunud arvamuste ja ettepanekute läbivaatamiseks.

11. augustil 2011. a toimunud avalikul arutelul arutati läbi arengukava eelnõu kohta esitatud ettepanekud, millele järgnenud volikogu istungil kinnitati Albu valla arengukava 2011-2016 Albu Vallavolikogu 11. augusti 2011. a määrusega nr 10.

## Lühiülevaade kehtivatest sektorarengukavadest

Albu valla ühisveevärgi ja –kanalisatsiooni arendamise kava on kinnitatud Albu Vallavolikogu 28. septembri 2006. a määrusega nr 17 ja ulatub oma kaugemates eesmärkides aastani 2017. 2011. a algatati kava uuendamine ja Albu Vallavolikogu 11. augusti 2011. a määrusega nr 11 kehtestati uuendatud kava, mille kaugemad eesmärgid ulatuvad 2023. aastani.

Albu valla jäätmekava aastateks 2008-2012 on kinnitatud Albu Vallavolikogu 27. märtsi 2008. a määrusega nr 7.

Arengukavad on olemas ka kõigil valla haridusasutustel:

- Ahula Lasteaed-alkkooli arengukava aastateks 2008-2011 on kinnitatud Albu Vallavolikogu 27. märtsi 2008. a määrusega nr 8;
- Albu Põhikooli arengukava aastateks 2006-2009 on kinnitatud Albu Vallavolikogu 25. mai 2006. a määrusega nr 11;
- Albu Laste Mängutoa arengukava aastateks 2006-2009 on kinnitatud Albu Vallavolikogu 25. mai 2006. a määrusega nr 12.

Kõik kolm arengukava on 2011. aastal oma aktuaalsust kaotamas ja haridusasutused on alustanud uute arengukavade koostamisega.

Varasematel aastatel on peetud vajalikuks koostada ka külade arengukavasid. Nii on 2003. aastal kehtestatud Kaalepi küla arengukava aastateks 2003-2005, Ahula küla arengukava aastateks 2003-2005, 2004. aastal Albu küla arengukava aastateks 2004-2007. Hiljem ei ole külade arengukavade koostamist enam vajalikuks peetud, kuna vastavad eesmärgid on leidnud kajastamist valla arengukavas.

## **Albu valla arengukava 2006-2011 täitmisest**

### **1. Looduskeskkond**

Arengukavas seati eesmärgiks spetsiifilistele sihtrühmadele suunatud ja loodusturismitoodete arendamiseks turismikontseptsiooni koostamine, kuid kontseptsioon jäi koostamata. Samas oleks vajalik selline kontseptsioon siiski koostada.

Oluliseks peeti ka loodushariduslikku tegevust ja vastava informatsiooni levitamist, kuid midagi konkreetselt selles osas ette ei võetud.

### **2. Majanduskeskkond**

Majanduskeskkonna puhul oli prioriteediks ettevõtluse arendamine, milleks nähti ette ettevõtlusalase teabe levitamist, ettevõtluseks sobilike pindade pakkumist, elamufondi kaasajastamist, uue tööjõu valda meelitamist. Albu Vallavolikogu 22. veebruari 2006. a määrusega nr 7 kehtestas volikogu ettevõtlustoetuse määramise korra, mille eesmärgiks on suurendada väikeettevõtjate tekke-, ümberorienteerumis- ja arenguvõimalusi Albu vallas. Taotletava toetuse maksimaalne suurus on 958,67 eurot. 5 aasta jooksul on välja makstud 6 toetust kogusummas 86222,55 krooni (5510,63 eurot). 25. jaanuari 2007. a määrusega nr 2 kehtestati noore spetsialisti stardiraha taotlemise ja eraldamise kord Albu vallas, mille eesmärgiks on suurendada noorte spetsialistide huvi tööle asumiseks Albu vallas, pakkuda noorele spetsialistile lisavõimalusi iseseisva elu alustamiseks Albu vallas ja tagada vallavalitsusele ning valla asutustele järjepidev spetsialistide olemasolu. Stardiraha suurus ühe taotleja kohta on 958,67 eurot. Nimetatud korra kehtivus on volikogu 29. detsembri 2010. a määruse nr 20 kohaselt kuni 2011. a lõpuni peatatud. 2005.-2010. aastatel maksti valla eelarvest ka interneti püsiühendusega liitumise toetust, kuid 2010. a lõpus leidis volikogu, et sellise toetuse järele puudub edaspidi vajadus<sup>1</sup>.

<sup>1</sup> Albu Vallavolikogu 29. detsembri 2010. a määrusega nr 20 tunnistati Albu Vallavolikogu 16. juuni 2005.a. määrus nr 8 „Interneti püsiühendusega liitujate toetamise kord” kehtetuks

### **3. Sotsiaalkeskond**

Sotsiaalvaldkonnas toimunud arenguid kajastab põhjalikult Albu Vallavolikogu 9. detsembri 2010. a otsusega nr 31 kinnitatud „Albu valla terviseprofiil“, milles sisaldub ka tegevuskava aastateks 2010-2014. Eelmisel perioodil kavandatud hooldekeskuse rajamine Järva-Madise külla on endiselt takerdunud rahastamisvõimaluste puudumise taha, kuid ideed maha maetud pole.

Ahula Lasteaed-alkooli ruumides avati noortekeskus. Koolid hakkasid pakkuma õpilastele logopeedi teenust. Kaalepis avati külatuba.

### **4. Tehiskeskond**

Olulisimate eelmise perioodi muudatustena tehiskeskkonnas tuleks mainida Albu-Männi kergliiklustee ehitust 2007. aastal, Valgehobusemäe Suusa- ja Puhkekeskuse külustuskeskuse hoone ja taristu valmimist 2008. aastaks, Albu Valla Rahvamajade Albu hoone renoveerimist 2010. aastal, tänavavalgustuse, vee- ja kanalisatsioonitrasside valmimist Albu ja Ahula külas.

### **5. Kronoloogia**

**2006.** aastal alustati projekti „Valgehobusemäe suusa ja puhkekeskuse väljaarendamine“ elluviimisega, renoveeriti Ahula vee ja kanalisatsioonitrassid, renoveeriti vallamaja saal, renoveeriti 6 vallale kuuluvat korterit Albu majas nr 9, koostöös MTÜ Albu Noortekeskusega renoveeriti Ahula Lasteaed-alkooli keldriruumid, kus loodi võimalus noortekeskuse tegevuse alustamiseks, renoveeriti A.H Tammsaare monument Järva-Madisel. Koostöös Rakvere Teatri, Pärnu teatriga „Endla“ ja SA-ga A.H. Tammsaare Muuseum Vargamäel lavastati Vargamäel suvelavastus „Vargamäe Kuningriik“. Koostöös SA-ga A.H Tammsaare Muuseum Vargamäel tähistati 2006. aastat Eesti Tõe ja Õiguse aastana.



**2007.** aasta suurimateks investeeringuteks olid Albu-Männi kergliiklustee, valmis Lehtmetsa-Ristil Linnumetsa kinnistule parkla koos taristu, haljastuse ja valgustusega, jätkus projekti „Valgehobusemäe suusa ja puhkekeskuse väljaarendamise” elluviimine. SA Keskkonnainvesteeringute Keskuse toetuse abil rajati uued puurkaevud 22 majapidamisele. Albus Männil renoveeriti elamiskõlbulikuks 4 valla korterit. Koostöös Tallinna Linnateatriga lavastati Albus Kukenoosi viljakuivatis etendust „Proffet“ ja jätkati „Vargamäe Kuningriigi“ etendamist Vargamäel.

**2008.** aastal moodustati uue asutusena Valgehobusemäe Suusa- ja Puhkekeskus, jätkus ka Euroopa Liidu projekti „Valgehobusemäe suusa ja puhkekeskuse väljaarendamine“ elluviimine, mille tulemusena võeti 27. augustil vastu tehnilised rajatised, mis on vajalikud keskuse toimimiseks ja jätkusuutlikuks arenguks. Valmis 0,6 ha suurune veekogu, millest saab vett kunstlume tootmiseks. Uus veekogu on ka suurepärase koht ujumiseks. Valmis 400 meetri pikkuse veetrassiga kunstlume tootmise süsteem, lastele kelgumägi, liimpuidust suusasild, tõstukinõlv, lumerõngaraja ja lumelaua rajatranss ning jõulinnak. Valmis Ahula Lasteaed-alkkooli juurdeehitus, kus loodi võimalused sõimerühma tööks 15 lapsele. Hoones on suur saal, mis võimaldab läbi viia muusika- ja liikumistunde ka teistele lasteaiarühmadele ja alkooli õpilastele. Juurdeehitus ja vana koolihoone viidi üle õhkküttele, mis on keskkonnasõbralik ning säästlikum kui õliküte. Uues hooneosas on ka ruumid Eesti Postile, kes osutab vallarahvale postiteenust. Albu Valla Rahvamajade hooned Ahulas ja Albus viidi üle maaküttele. Uuendati Albu mõisa sokliääre sillutusvööd. Valla teedest renoveeriti Ahula-Neitla ja Neitla tööstusküla teid. Vargamäel etendati projekti „Tagasi Vargamäele“ etendusi.

**2009.** aastal renoveeriti Albu asula vee ja kanalisatsioonitrassid. Valgehobusemäele paigaldati mäetõstuk ning arendati välja neli uut teenust. SA A .H. Tammsaare Muuseum Vargamäel suutis Euroopa Liidu rahalisel toel astuda pika sammu arengus edasi ning on suuteline nüüd ka talvekuudel külalisi vastu võtma ja pakkuma neile uusi programme. Kultuurisündmuseks number üks oli kahtlemata projekti „Tarkus” elluviimine Kukenoosi viljakuivatis koos Tõnis Mäe ja Tallinna Linnateatriga.

**2010.** aastal renoveeriti Albu Valla Rahvamajade Albu hoone. Järva-Madise Raamatukogu liideti Ahula Raamatukoguga ja kehtestati Ahula Raamatukogu uus põhimäärus, mille tulemusena Järva-Madise Raamatukogu tegevus 2010. aasta lõpuks lõppes. Kehtestati ka Albu Põhikooli ja Ahula Lasteaed-Algkooli uued põhimäärused. Suurim kultuuriprojekt, mida Albu vald korraldas, oli teatriprojekt „Vargamäe Varjus“ ning see lavastus pälvis Eesti 2010. teatriaasta nii lavastuse kui kunstniku preemia. Alustati Albu asula biopuhasti ja veetrasside renoveerimist.

## Olukorra kirjeldus

### 1. Asend ja territoorium

Albu vald paikneb Järva maakonna põhjaosas, vald piirneb põhjas ja läänes Harju maakonna Anija ning Kõue valla, idas Lääne-Viru maakonna Tapa valla ja lõunas Järva maakonna Ambla, Roosna-Alliku ja Paide vallaga. Valla pindala on 257 km<sup>2</sup>, mille pooldest on ta Järvamaa suuruselt teine omavalitsus. Maastikuliselt kuulub Albu valla põhja-, lääne- ja lõunaosa Kõrvemaa maastikukaitseala koosseisu, millele on iseloomulik metsarohke ja hõreda asustusega maastik. Valda läbivad Pärnu-Rakvere-Sõmeru ja Piibe maantee, Kaalepi-Albu-Lehtmetsa jt teed. Albu valla elanikele on olulise tähtsusega ka Lehtmetsalt läbi Alavere ja Aruküla Tallinnasse suunduv Jäneda-Perila tee, mis on siit lühim tee Tallinnasse (Järva-Madiselt Tallinnasse ca 70 km).

### 2. Rahvastik, asustus, iive

Albu vallas elas 2011. aasta 1. jaanuari seisuga 1397 elanikku. Rahvastiku sooline jaotus on enam-vähem võrdne (697 meest ja 700 naist). Valla asustustihedus on 5,4 inimest ruutkilomeetri kohta, mis on Järvamaa valdadest kõige väiksema asustustihedusega, kuid samas pole rahvaarv lühiajalisematest kõikumistest hoolimata 5 aasta jooksul oluliselt vähenenud nagu mitmetes teistes Järvamaa valdades (Vt. Tabel 1.).

**Tabel 1.** Järvavamaa vallad 2011. aasta 1. jaanuari seisuga (*Allikas: Statistikaamet*).

	Rahvaarv	Pindala, km <sup>2</sup>	Asustustihedus , in/km <sup>2</sup>	Rahvaarvu muutus 5 aasta jooksul (võrreldes 2005. a)
Albu vald	1397	257.19	5.4	-12
Ambla vald	2276	166.45	13.7	-48

Imavere vald	1022	139.59	7.3	-3
Järva-Jaani vald	1751	126.82	13.8	-33
Kareda vald	792	91.58	8.6	-28
Koeru vald	2307	236.82	9.7	-40
Koigi vald	1121	204.45	5.5	-1
Paide vald	1791	300.4	6.0	+1
Roosna-Alliku vald	1219	132.11	9.2	-25
Türi vald	11037	598.81	18.4	-320
Väätsa vald	1486	195.33	7.6	+2

Valla elanikkond jaotub asustusüksuste (külad) vahel erinevalt. Albu valla territooriumil paikneb 16 küla (Albu, Ahula, Kaalepi, Järva-Madise, Orgmetsa, Peedu, Ageri, Seidla, Vetepere, Lehtmetsa, Pullevere, Sugalepa, Neitla, Mägede, Soosalu, Mõnuvere), nende pindalad ja elanike arvud on väga erinevad. Suurimad külad on suuruse järjekorras kahanevalt Albu, Ahula, Kaalepi ja Järva- Madise. Albus, Ahulas ja Kaalepis elab umbes kaks kolmandikku valla rahvastikust.

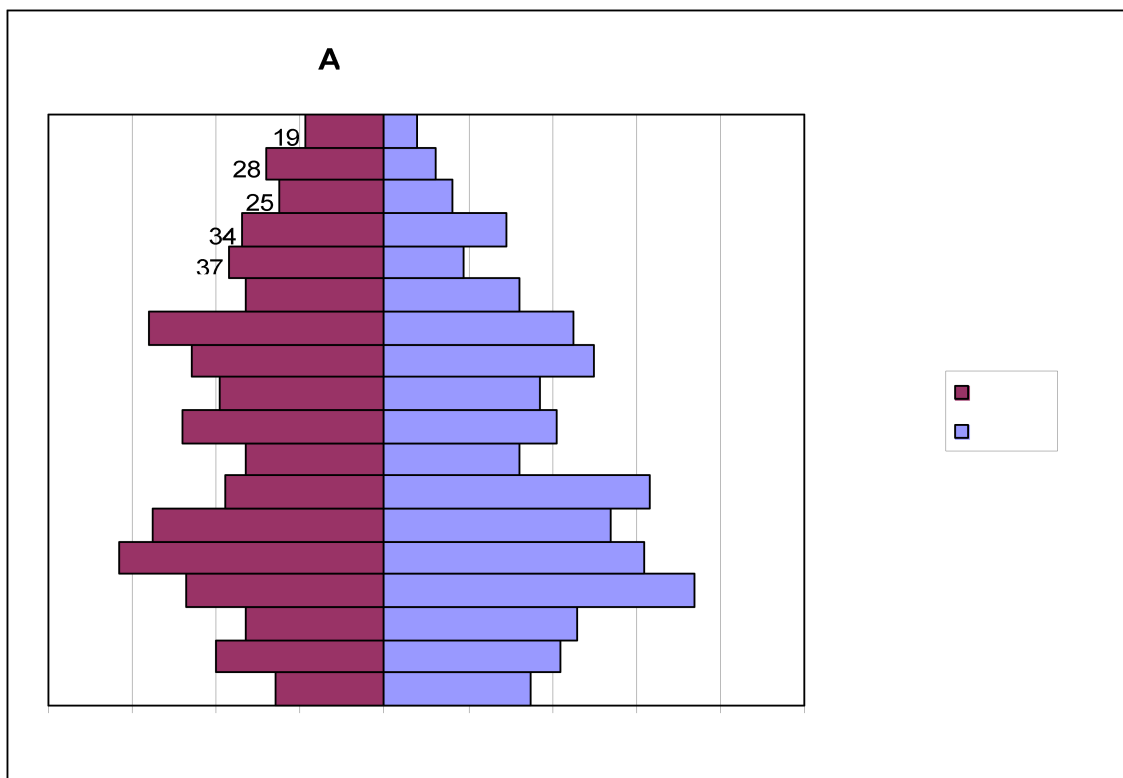
Albu valla vanuseline struktuur sarnaneb kogu Eesti vanuselisele struktuurile ja dünaamikale viimastel aastatel: vähenenud laste arv (0-15a.), suurenenud tööealiste arv (15-65 a.) ning vähenenud on pensioniealiste arv (65+ a.) (*Allikas: Statistikaamet*). Laste arvu vähenemine ja tööealiste hulga suurenemine viitab lääneeuroopaliku vananeva ühiskonna tekkele. Võrreldes Albu valla vanuselist struktuuri Järvamaa, Eesti valdade ja kogu Eestiga võib märgata, et Albu valla elanikkonnas on keskmiselt siiski veidi rohkem lapsealisi ja tööelisi kui mujal (Tabel 2). See tendents viitab Albu valla suhtelisele noorusele ja edukusele nooremate inimeste hoidmisel elanikkonnas. Albu valla hetke soolis- vanuselisest koosseisust annab ülevaate Albu valla rahvastiku püramiid (Joonis 1)

**Tabel 2.** Albu valla laste, töö- ja pensioniealiste osatähtsus (%), 2010 a. 1. jaanuar (*Allikas: Statistikaamet*)

	Lapsed (0-15 a.)	Tööealised (15-65 a.)	Pensioniealised (65+ a.)
Mehed	17.8	70.2	12.0
Naised	14.5	65.0	20.5
Kokku	16.1	67.6	16.3

Järvamaa	15.1	67.9	17.0
Eesti vallad	15.5	66.9	17.6
Eesti	15.1	67.8	17.1

**Joonis 1.** Albu valla rahvastikupüramiid 2011. aasta 1. jaanuari seisuga (*Allikas: Statistikaamet*)



Sündide arvu poolest on Albu vald Järvamaal 11 vallast 6. kohal. Sündide arv sõltub noorte inimeste arvust, vallas valitsevast sotsiaalsest keskkonnast ja välistegurina ka tömbekeskuste lähedusest, mis mõjutavad inimeste elukohavalikut. Tabelist 3, kus on esitatud Järvamaa valdade sündide arv viimasel ajal aastate lõikes on näha, et Albu valla sündide arv püsib suhteliselt stabiilsena.

**Tabel 3.** Sündide arv aastatel 2005-2010 Järvamaal (*Allikas: Statistikaamet*)

	2005	2006	2007	2008	2009	2010
Paide linn	102	109	93	109	112	105
<b>Albu vald</b>	<b>20</b>	<b>14</b>	<b>12</b>	<b>15</b>	<b>7</b>	<b>13</b>
Ambla vald	26	27	24	29	25	26
Imavere vald	7	16	14	13	11	13
Järva-Jaani vald	17	20	20	22	14	14
Kareda vald	10	7	10	8	6	6
Koeru vald	19	27	29	24	39	28
Koigi vald	17	12	10	15	10	21
Paide vald	21	25	21	18	19	20
Roosna-Alliku vald	8	11	10	17	12	13
Türi vald	29	87	93	100	85	110
Väätsa vald	10	10	20	18	15	16

Sündide ja surmade kõrval on Albu vallal ja paljudel teistel valdadel Eesti peamiseks rahvaarvu mõjutajaks ka rahvastiku ränne linnadesse. Albu valla puhul on oluliseks teguriks pealinna Tallinna lähedus (kaugus ~70 km). Tallinnas elamine (registreeritud või registreerimata ränne) või töötamine (pendelränne) ei pruugi aga tingimata tähendada ametliku elukoha vahetust, seda eriti just Tallinna suhtelise läheduse tõttu. Järgnevalt on välja toodud rändesaldo Järvamaa omavalitsustes 6 aasta jooksul 2005-2010 a. (Tabel 4). Tabelist on näha, et Albu vald on aastatel 2005-2010 olnud Järvamaal rahvastiku arvu vähenemise poolest väljarände tõttu 11 vallast 8. kohal.

**Tabel 4.** Järvamaa omavalitsuste rändesaldo dünaamika 2005.-2010. a. (Allikas: Statistikaamet)

	2005	2006	2007	2008	2009	2010	Kokku
Paide linn	-51	-37	-19	-22	-42	-42	-213
<b>Albu vald</b>	<b>-3</b>	<b>-3</b>	<b>-4</b>	<b>-2</b>	<b>-2</b>	<b>-2</b>	<b>-16</b>
Ambla vald	-6	-4	-8	-7	-6	-5	-36
Imavere vald	-2	-2	-1	-4	1	0	-8
Järva-Jaani vald	-3	-4	-2	-2	-7	-6	-24
Kareda vald	-4	-1	-1	0	-2	-1	-9
Koeru vald	2	-26	-15	0	-3	-11	-53
Koigi vald	-5	1	1	-5	0	-5	-13
Paide vald	-7	-13	-2	-8	-7	-6	-43
Roosna-Alliku vald	-7	-4	-5	-1	0	-6	-23

Türi vald	-64	-50	-21	-16	-29	-36	-216
Väätsa vald	-15	-11	-5	-10	1	-6	-46

### 3. Ettevõtlus

Ettevõtlus jaotub geograafiliselt samamoodi nagu rahvastikki ehk suuremates küldes on ka rohkem ettevõtjaid. Näiteks osühinguid on Ahula külas 22, Kaalepis 10, Albus 9. Ülejäänud küldes on osühingud juba 4 ja vähem. Albu vallas tegutseb 25.03.2011 seisuga 65 osühingut, 75 füüsilisest isikust ettevõtjat, 2 tulundusühistut ja 1 usaldusühing (allikas: äriregister). Suurimad ettevõtjad vallas on Kaalepis tegutsev eksklusiivmööblit tootev OÜ Woodman, põllumajandusettevõtte Tammsaare osühing, vaibakudumistöökoda OÜ Preskosa ning mere- ja vabaajarõivaid tootev OÜ Pakpoord.

**Tabel 5.** Albu valla ettevõtlus arvudes tegevusalade kaupa (allikas: Statistikaamet)

Tegevusala	2004	2005	2006	2007	2008	2009
Tegevusalad kokku	76	85	85	86	89	83
Põllumajandus, metsamajandus ja kalapüük	57	60	61	59	59	57
Töötlev tööstus	6	5	7	7	8	6
Veevarustus; kanalisatsioon; jäätme- ja saastekäitlus	1	1	0	0	0	0
Ehitus	0	2	2	5	4	4
Hulgi- ja jaekaubandus; mootorsõidukite ja mootorrattaste remont	6	9	10	7	8	5
Veondus ja laondus	0	0	0	2	2	2
Majutus ja toitlustus	0	1	0	0	0	1
Info ja side	0	1	1	1	0	0
Finants- ja kindlustustegevus	1	0	0	0	0	0
Kinnisvaraalaane tegevus	0	0	0	0	0	1
Kutse-, teadus- ja tehnikaalaane tegevus	5	5	3	5	6	6
Haldus- ja abitegevused	0	1	1	0	0	0
Kunst, meelelahutus ja vaba aeg	0	0	0	0	1	0
Muud teenindavad tegevused	0	0	0	0	1	1

Tabelist selgub, et valdav osa Albu valla ettevõtjatest tegeleb põllumajanduse või metsamajandusega. Järgnevad suhteliselt võrdselt töötlev tööstus, kaubandus ja erinev kutsetegevus. 2009. aastaks on vähenenud kaubandusettevõtjate arv, kuid kasvanud ehitusalal tegutsevate ettevõtjate arv.



Olulisemate **turismiobjektidena** on Albu vallas:

- 1) Tammsaare sünnikodu Vetepere külas, kus tegutseb SA A.H.Tammsaare Muuseum Vargamäel,
- 2) Valgehobusemäe Suusa- ja Puhkekeskus Mägede külas, kus on suurepärased võimalused murdmaa- ja mäesuusatamiseks, lumelaua- ja jalgrattasõiduks, matkamiseks, ujumiseks, väliürituste korraldamiseks nii suvel kui ka talvel,
- 3) Albu mõis koos mõisapargi ja kivisillaga Albu külas, kus tegutseb Albu Põhikool ja mis on suvevaheajal avatud mõisaturismist huvitunutele,
- 4) Järva-Madise kirik koos vabadussõjas langenute ausamba ja kalmistuga, kuhu on maetud A.H.Tammsaare vanemad,
- 5) Albu vallamaja koos A.H.Tammsaare monumendiga,
- 6) Seidla mõis koos 2010. a renoveeritud ja tegutseva tuuleveskiga Seidla külas.

Albu valda jääb suur osa **Kõrvemaa maastikukaitsealast**, sh Kakerdaja raba oma laudteede ja Kakerdi järve ning Simisalu külastuskeskusega.

Albu vallas on 6 **majutukohta**: Valgehobusemäe Suusa- ja Puhkekeskus, Kallisaba puhkemaja, Tõrvaaugu puhkebaas, Rummusaare puhkekodu, Rabav Matkaküla ja Simisalu loodusmaja.

**Toitlustusteenust** pakuvad Albu vallas Albu Valla Toiduait, Vilve Väikeköök OÜ ja Napu talu Simisalu loodusmajas. **Toiduainete kauplused** asuvad Albus (2), Kaalepis ja Ahulas. Järva-Madise külas tegutseb kasutatud rõivaste kauplus.

**Postiteenuseid** osutatakse alates 2010. aastast ainult Ahula postkontoris. 2009. suleti Albu postkontor ja teenust hakkas osutama frantsiisikontor Albu Raamatukogus, kuid klientide arvu vähesuse tõttu otsustati ka see 2010. a sulgeda.

**Avatud internetipunktid** asuvad valla raamatukogude teeninduspunktides Albus, Ahulas, Kaalepis ja Järva-Madises

Estwini projekti raames ühendati Albu vallas valguskaablivõrguga kaks valla suuremat asulat – Albu ja Ahula. Mitmete organisatsioonide koostöö, Estwin projekti ja Elioni võrguarenduse tulemusena saavad kiirema interneti ja digi-TV teenuseid nii tänased kliendid kui ka uued soovijad. Uue valguskaablivõrgu ja sõlmede tulemusel on tulevikus antud piirkonnas võimalikud ka praegu loodavatest veelgi kiiremad ühendused suuremate vajadustega klientidele ning teenuste laienemisvõimalused.

2009. aastal alguse saanud EstWin projekti raames on plaanis ehitada üle Eesti fiiberoptilist kaablit ja võrguühenduskohti hõlmav side baasvõrk. Projekt toimib koostöös telekommunikatsioonifirmadega, kes loovad riiklikule baasvõrgule lisaks juurdepääsuvõrgu maapiirkondades elavate kodude ja ettevõtetele. Esimeses etapis kaetakse tulevikuvõrguga 7 piirkonda, millest kolm asuvad Lõuna-Eestis, kaks Järvemaal ning kaks Harjumaal. Projekti EstWin esimese etapina ehitatakse 6640 kilomeetrit fiiberoptilist kaablit ja 1400 võrguühenduskohta hõlmav side alusvõrk (baasvõrk). Hiljemalt 2015. aastaks rahuldatakse ka nn turutõrkepiirkondade ehk ennekõike hajakülade vajadused.

#### 4. Ehitustegevus Albu vallas

**Tabel 6.** Ehituslubade (sh kirjalik nõusolekute) väljastamine (*allikas: Ehitisregister*)

Aasta	Ehituslubade arv	Kirjalike nõusolekute arv
2004	13	0
2005	31	0
2006	18	3
2007	27	30
2008	24	11
2009	15	6
2010	20	1

2005. aastal anti ehituslubasid suurel hulgal seoses alajaamade, sõnnikuhoidlate ja tänavavalgustuse rajamisega Albu valla külades.

Kirjalikke nõusolekuid anti 2007. aastal palju seoses puurkaevude rajamisega.

## 5. Avalik kord ja julgeolek

Albu valda teenindavad põhiliselt Järva-Jaani konstaablijaoskonna politseiametnikud. Järva-Jaani konstaablijaoskonnas on kolm piirkonda: Albu-Ambla, Järva-Jaani-Roosna-Alliku ja Kareda-Koeru-Koigi.

**Tabel 7.** Albu valla õigusrikkumiste statistika (allikas: *Politsei- ja piirivalveamet*)

Aasta	Registreeritud kuritegusid kokku	Avastatud kuriteod	Väärteod
2005	2	12	115
2006	17	6	112
2007	20	15	232
2008	35	24	269
2009	21	12	60
2010	26	14	32

Väärtegude avastamine on 2009. ja 2010. aastatel vähenenud ennekõike politsei töökorralduse muutusest tingitud ametnike vähenemise ja varasemate perioodide politseitöö mõjususe tõttu. Albu valla eripäraks on territooriumi hajaasustus, varavastaste kuritegude (näit vargused üksikus kohas asuvatest suvilatest) avastamise raskendatus, mis on tingitud võimalike tunnistajate olemasolu puudumisest ning territooriumi eripärast (maakonna piiriala ja Tallinna lähedus). Levinuimaks kuriteoliigiks Albu vallas on vargused ja mootorsõiduki joobes juhtimine. Sagedasemaks väärteoks on liiklusrikkumised ja alkoholiseaduse rikkumised.

Albu valla eelarvest on toetatud abipolitseinike tegevust Albu vallas.

Albu vallas ei ole Albu Vallavalitsuse andmetel moodustatud ühtegi Naabrivalve piirkonda.

## 6. Majandus ja eelarve

Alates 2006. aastast makstakse Albu valla eelarvest **ettevõtlustoetust**, mida on õigus saada Albu vallas asuval ettevõtjal ja toetust makstakse mingi projekti teostamiseks vajaliku materiaalse põhivara soetamiseks või hoone rekonstrueerimiseks. Toetuse suurus on kuni 958,67 eurot (15 000 krooni). 2006.-2008. aastal maksti välja 2 toetust, 2009. ja 2010. a 1 toetus.

**Tabel 8.** Väljamakstud ettevõtlustoetused 2006-2011 (allikas: Albu Vallavalitsus)

Aasta	Väljamakstud toetuste summad kroonides ja saajate arv	Tegevusvaldkond
2006	15 000 (1)	turism
2007	15 000 (1)	põllumajandus
2009	11559,50 (1)	iluteenused
2010	30 000 (2)	Kokandus, jahindus
2011	14 663,05 (1)	suusahooldus

Alates 2007. aastast makstakse Albu valla eelarvest **noore spetsialisti stardiraha**. Eesmärkideks on suurendada noorte spetsialistide huvi tööle asumiseks Albu vallas, pakkuda noorele spetsialistile lisavõimalusi iseseisva elu alustamiseks Albu vallas ja tagada vallavalitsusele ning valla asutustele järjepidev spetsialistide olemasolu. Stardiraha on õigus saada kuni 36 aasta vanusel isikul, kellel on kesk-eri-, rakenduskõrg- või kõrgharidus, kes elab rahvastikuregistri andmetel Albu vallas ja kelle tööle asumisest on möödunud 4 kuud. Stardiraha suurus ühe taotleja kohta on 958,67 eurot. Stardiraha on välja makstud ühel korral 2008. aastal. Seoses valla eelarvetulude jätkuva vähenemisega otsustati volikogu 9. detsembri 2010. a istungil stardiraha maksmine 2011. aasta lõpuni peatada.

Valla eelarvemaht on alates 2005. aastast oluliselt kasvanud, mida on ennekõike tinginud Euroopa Liidu struktuuritoetuste edukas kasutamine valla investeringuteks.

**Tabel 9.** Eelarve analüüs 2005-2010, tuhandetes kroonides (allikas: *Albu Vallavalitsus*)

<b>2005. aasta</b>				
<b>Tulud</b>		<b>Eelarve</b>	<b>Täitmine</b>	<b>Täitmise %</b>
Maksud		6260	6374	34,1
Kaupade ja teenuste müük		3091	3133	16,8
Muud tulud		230	211	1,1
Toetused		6936	6708	35,9
Kulude katteks suunatud jääk		962	962	5,2
Laenude võtmine		1200	900	4,8
	<b>Kokku</b>	<b>18679</b>	<b>18288</b>	<b>97,9</b>
<b>Kulud</b>				
Üldised valitsussektori teenused		2197	2182	11,7
Avalik kord ja julgeolek		17	16	0,1
Majandus		2247	2236	12
Elamu-ja kommunaalmajandus		2679	2244	12
Tervishoid		172	140	0,7
Vaba aeg, kultuur, religioon		2946	2782	14,9
Haridus		6699	6391	34,2
Sotsiaalne kaitse		1046	900	4,8
Laenude tasumine		676	682	3,7
	<b>Kokku</b>	<b>18679</b>	<b>17573</b>	<b>94,1</b>

<b>2006. aasta</b>				
<b>Tulud</b>		<b>Eelarve</b>	<b>Täitmine</b>	<b>Täitmise %</b>
Maksud		7670	8089	29,6
Kaupade ja teenuste müük		4141	4151	15,2
Muud tulud		819	828	3
Toetused		10683	9646	35,3
Kulude katteks suunatud jääk		714	714	2,6
Laenude võtmine		3295	3295	12,1
	<b>Kokku</b>	<b>27322</b>	<b>26723</b>	<b>97,8</b>
<b>Kulud</b>				
Üldise valitsussektori teenused		2875	2716	9,9
Avalik kord ja julgeolek		21	18	0,1
Majandus		3304	3189	11,7
Elamu-ja kommunaalmajandus		5389	4839	17,7
Tervishoid		109	77	0,3
Vaba aeg, kultuur, religioon		5429	5307	19,4
Haridus		7338	7166	26,2
Sotsiaalne kaitse		1520	1160	4,3
Laenude tasumine		1337	1336	4,9
	<b>Kokku</b>	<b>27322</b>	<b>25808</b>	<b>94,5</b>

<b>2007. aasta</b>				
<b>Tulud</b>		<b>Eelarve</b>	<b>Täitmine</b>	<b>Täitmise %</b>

Maksud		9500	9715	22,6
Kaupade ja teenuste müük		4788	4867	11,3
Muud tulud		651	762	1,8
Toetused		23329	20280	47,2
Kulude katteks suunatud jääk		914	914	2,1
Laenude võtmine		3800	3799	8,8
	<b>Kokku</b>	<b>42982</b>	<b>40337</b>	<b>93,8</b>
<b>Kulud</b>				
Üldised valitsussektori teenused		3200	3141	7,3
Avalik kord ja julgeolek		19	13	0,1
Majandus		4892	4769	11,1
Elamu ja kommunaalmajandus		4007	3960	9,2
Tervishoid		109	108	0,2
Vaba aeg, kultuur, religioon		17719	15634	36,4
Haridus		9056	8669	20,1
Sotsiaalne kaitse		1650	1494	3,5
Laenude tasumine		2330	2331	5,4
	<b>Kokku</b>	<b>42982</b>	<b>40119</b>	<b>93,3</b>

<b>2008. aasta</b>				
<b>Tulud</b>		<b>Eelarve</b>	<b>Täitmine</b>	<b>Täitmise %</b>
Maksud		11413	10863	21,7
Kaupade ja teenuste müük		6609	6807	13,6
Muud tulud		225	249	0,5
Toetused		25899	19081	38
Kulude katteks suunatud jääk		218	218	0,4
Laenude võtmine		5800	5097	10,2
	<b>Kokku</b>	<b>50164</b>	<b>42315</b>	<b>84,4</b>
<b>Kulud</b>				
Üldised valitsussektori teenused		3849	3817	7,6
Avalik kord ja julgeolek		25	24	0,1
Majandus		5661	5551	11,1
Elamu ja kommunaalmajandus		10188	2719	5,4
Tervishoid		40	41	0,1
Vaba aeg, kultuur, religioon		10705	10389	20,7
Haridus		16699	16174	32,2
Sotsiaalne kaitse		1307	1240	2,6
Laenude tasumine		1690	1691	3,4
	<b>Kokku</b>	<b>50164</b>	<b>41646</b>	<b>83</b>

<b>2009. aasta</b>				
<b>Tulud</b>		<b>Eelarve</b>	<b>Täitmine</b>	<b>Täitmise %</b>
Maksud		9463	9157	28,8
Kaupade ja teenuste müük		7574	6575	20,6
Muud tulud		206	431	1,4
Toetused		13239	13201	41,4
Kulude katteks suunatud jääk		669	669	2,1

Laenude võtmine		700	699	2,2
	<b>Kokku</b>	<b>31851</b>	<b>30732</b>	<b>96,5</b>
<b>Kulud</b>				
Üldised valitsussektori teenused		3352	3263	10,2
Avalik kord ja julgeolek		21	12	0,1
Majandus		4036	3260	10,2
Keskkonnakaitse		45	26	0,1
Elamu ja kommunaalmajandus		8727	8606	27
Tervishoid		40	37	0,1
Vaba aeg, kultuur, religioon		4182	3992	12,5
Haridus		8647	8467	26,6
Sotsiaalne kaitse		1385	1311	4,1
Laenude tasumine		1416	1416	4,5
	<b>Kokku</b>	<b>31851</b>	<b>30390</b>	<b>95,4</b>

<b>2010. aasta</b>				
<b>Tulud</b>		<b>Eelarve</b>	<b>Täitmine</b>	<b>Täitmise %</b>
Maksud		9010	8940	29,1
Kaupade ja teenuste müük		7603	7364	23,9
Muud tulud		278	292	0,9
Toetused		12378	12417	40,3
Kulude katteks suunatud jääk		342	342	1,1
Laenude võtmine		1200	1196	3,9
	<b>Kokku</b>	<b>30811</b>	<b>30551</b>	<b>99,2</b>
<b>Kulud</b>				
Üldised valitsussektori teenused		3090	3078	10
Avalik kord ja julgeolek		18	16	0,1
Majandus		4216	4081	13,2
Keskkonnakaitse		14	9	0,1
Elamu ja kommunaalmajandus		2234	2183	7,1
Tervishoid		59	51	0,2
Vaba aeg, kultuur, religioon		9933	9798	31,8
Haridus		8042	7931	25,7
Sotsiaalne kaitse		1620	1604	5,2
Laenude tasumine		1585	1584	5,1
	<b>Kokku</b>	<b>30811</b>	<b>30335</b>	<b>98,5</b>

Valla eelarve maht oli suurim 2008. aastal, mil olulise osa eelarvest moodustasid investeeringud. Valmis sai Ahula Lasteaed-alkkooli juurdeehitus, kus asusid tegutsema sõimerühm ning kus sai ruumid ka Eesti Post. Valgehobusemäel avati veekogu, kunstlume tootmise süsteem, laste kelgumägi, suusasild, lumelauanõlv, lumerõngarada



ning jõulinnak. Albu Valla Rahvamajade mõlemad hooned viidi üle maaküttele. Valmisid ka Albu asula vee- ja kanalisatsiooni trassid.

**Tabel 10.** Tulumaksu laekumine 2005-2010 (allikas: *Maksu- ja Tolliamet*)

Aasta	Summa (kr)
2005	4921917
2006	6653156
2007	8552862
2008	9688173
2009	7999584
2010	7789207

Tabelis 10 kajastuv tulumaksu laekumise vähenemine 2009. ja 2010. aastatel on tingitud ennekõike muudatustest tulumaksuseaduses, mil vähendati kohalikele omavalitsustele laekuva tulumaksuosa protsenti 9,93-lt 9,4-ni, aga ka üldisest majanduslangusest ning vähenenud tööhõivest.

Riigieelarvest laekuvad tasandusfondi summad on alates 2006. aastast vähenenud. 2006-2008 oli vähenemise põhjuseks tulumaksu kasv. 2009. aastast alanud vähenemine on seotud majanduskriisiga, mille tõttu vähendas riik omavalitsustele eraldatavat tasandusfondi. Riik võttis seadustest välja punktid, mille järgi ei ole omavalitsuse kohustus toetada kultuuri, noorsootööd ja sporti. Rahandusministeerium kärpis kohe ka tasandusfondi selle võrra. Et elukeskkond vallas ei halveneks kultuuris, spordis ja noorsootöös, on vald sunnitud siiski neid eluvaldkondi toetama. Samas on kõige rohkem kannatanud majanduskriisi tõttu majanduse eelarve sh. valla teede hooldus.

**Tabel 11.** Tasandusfondi suurus Albu valla eelarves (allikas: *Albu valla majandusaasta aruanded*)

Aasta	Tasandusfond (tuhat kr)
2005	4564
2006	5913
2007	6328
2008	6563
2009	5004
2010	4931

Kui vaadata valla elanike sissetulekuid (tabel 12), siis on need alates 2005. aastast pidevalt kasvanud, kuid majanduslangusest tingituna, hakanud 2009. aastal langema, välja arvatud tööealiste põhiosa ehk töötajad vanuses 25-62 eluaastat, kelle puhul on märgata 2010. aastal väikest tõusu. Viimane viitab asjaolule, et tööpuudus puudutab jätkuvalt ennekõike alla 25-aastaseid ja üle 63-aastaseid inimesi. Tulusaajate arvu osas (tabel 13) on 2007. a alanud langus jätkuv kõigis vanuserühmades, mis tähendab, et tööhõive paranemist pole küll märgata, kuid on hakanud suurenema töötajate keskmine sissetulek.

**Tabel 12.** Albu valla keskmine brutotulu (eurodes; *allikas: Statistikaamet*)

<b>Aasta</b>	<b>Vanuserühmad</b>				<b>63 ja vanemad</b>
	<b>kokku</b>	<b>Alla 25</b>	<b>25-49</b>	<b>50-62</b>	
2005	406,35	344,36	449,11	341,16	341,55
2006	487,45	414,53	535,39	432,94	209,76
2007	604,80	472,50	683,92	535,45	269,13
2008	678,55	522,73	758,25	633,62	359,12
2009	620,39	472,43	695,36	568,62	355,92
2010	629,38	435,98	712,80	573,23	311,48

**Tabel 13.** Brutotulu saajaid Albu vallas (*allikas: Statistikaamet*)

	<b>Vanuserühmad</b>				<b>63 ja vanemad</b>
	<b>kokku</b>	<b>Alla 25</b>	<b>25-49</b>	<b>50-62</b>	
2005	501	62	316	110	13
2006	540	74	327	127	12
2007	583	86	338	143	16
2008	568	79	318	151	19
2009	513	64	287	145	17
2010	499	59	284	143	13

## 7. Teed ja ühistransport

Albu valda läbivad suurematest riigimaanteedest Pärnu-Rakvere-Sõmeru maantee, Piibe maantee, Perila-Jäneda maantee, Kaalepi-Lehtmetsa maantee.

Kui kuni 2006. aastani suurenesid **teehoiuks** kavandatud summad üsna märkimisväärselt, siis põhjusel, et seoses majanduskriisiga vähendas riik alates 2009. aastast 4,5 korda riigieelarvest kohalike teede hoiuks eraldatavad summad, on vähenenud ka valla eelarves teehoolduseks kasutatud summad.

**Tabel 14.** Albu valla teehoolduse eelarve (tuh kr; allikas: *Albu Vallavalitsus*)

Aasta	Esialgne eelarve	Lõplik eelarve	Riigieelarve eraldis	Tegelik kulu
2006	1052	1115	810	1066
2007	1894	1614	1209	1610
2008	2100	2123	1916	2122
2009	1 192	698	436	478
2010	669	707	480	689

Albu vallas on üks avalik valla bussiliin: Ahula-Kaalepi-Järva-Madise-Albu-Lehtmetsa-Ahula. Liin avati valla poolt eesmärgiga võimaldada valla elanikele õhtuti liikumist Lehtmetsa suunas.

Maakonna- ja kaugbussiliinidest läbivad ja peatuvad Albu vallas järgmised liinid:

Nr 26 - Lehtse - Paide bussijaam

Nr 39 - Paide-Aravete-Tapa-Paide

Nr 40 - Ahula-Albu-Jäneda-Aegviidu-Paide

Nr 349 - Rakvere - Paide - Pärnu

Nr 413 - Aruküla - Koeru - Järva-Jaani - Aegviidu – Tallinn

Lähimad rongipeatused asuvad Aegviidus ja Jänedal.

## **8. Keskkonnakaitse**

Albu vallas tegeleb keskkonnakaitseteemadega volikogu keskkonnakomisjon ja vallavalitsuse keskkonnaspetsialist ning vallavalitsuse hallatav asutus Vallaasutus „Teenus“, mis tegeleb ühisveevärgi ja –kanalisatsiooniteenuse osutamise ning jäätmehoolduse korraldamisega.

Albu valla jäätmekava aastateks 2008-2012 on kinnitatud Albu Vallavolikogu 27. märtsi 2008. a määrusega nr 7. Kuna Albu vallas elab vähem kui 1500 elanikku, siis Albu vallas ei ole jäätmeseaduse §-st 135 lg 2 jäätmevedu korraldatud. Albu valla suurematesse küladesse on paigutatud avalikud konteinerid pakendite, papi ja paberi ning klaasi kogumiseks.

## **9. Elamu- ja kommunaalmajandus**

Albu vallale kuulub 31 eluruumi, millest 7 on 4-, 13 on 3-, 1 on 2- ja 10 on 1-toalised. Ahulas on 10 eluruumi ja Albus 21 eluruumi. Enamik eluruume on vallavalitsus soetanud eesmärgiga renoveerida need ja pakkuda välja valda saabuvale uuele tööjõule. Põhjuseks asjaolu, et vallas puudub eluruumide turg ning see on täna ainuke võimalus, et parandada osaliseltki elukeskkonda kahes valla suuremas külas. Lisaks eluruumidele on vallal 4 korterit, mida kasutatakse muul otstarbel: Kaalepi Külakeskus (1 korter), Ahula Sotsiaalne Varjupaik (2 korterit). Üks korter on Albus Männil, kuid on renoveerimata ja seisab tühjal. Probleemiks on eelkõige eraomanikele kuuluvad, kuid samas tühjad ja elamiskõlbmatud eluruumid nii Ahulas (endise aadressiga maja nr 18) kui Albus (Männi 10) Need rikuvad ka üldist heakorda. Albu vallas ühtegi soojusettevõtjat ei tegutse, kuna kaugkütet ei toimu. Kortere lamud on lahendanud soojaprobleemid majasiseste katlamajade abil. Albu külas Männi 8 elamus müüb elanikele soojust Albu Vallavalitsus, kellele kuulub valdav osa elamus asuvatest korteritest.

Korteriühistuid on vallas 10. Kokku on Ahulas, Kaalepis, Ageris, Orgmetsas, Lehtmetsas, Soosalus ja Albus 26 korterelamut.

## 10. Sotsiaalne kaitse ja tervishoid

Sotsiaalse kaitse küsimustega tegelevad vallas volikogu sotsiaalkomisjon, vallavalitsuse sotsiaal- ja haridusnõunik ja noorsootöö- ja lastekaitse spetsialist ning vallavalitsuse hallatav asutus Ahula Sotsiaalne Varjupaik, mille põhiülesanne on üldhooldekoduteenuse osutamine.

Tabelitest 15, 16 ja 17 selgub, et kuni 2008. aastani vähenesid sotsiaaltoetuste üldsummad, kuid oluliselt suurenes valla eelarvest makstavate täiendavate sotsiaaltoetuste osakaal. Alates 2009. aastast on aga taas hakanud suurenema toimetulekutoetuste summa ja rahuldatud taotluste arv, kuid oluliselt on vähenenud valla eelarvest makstavate täiendavate sotsiaaltoetuste osakaal.

**Tabel 15.** Sotsiaaltoetused 2005-2009 Albu vallas (allikas: *Statistikaamet*)

	Toetused kokku, eurot	Toetus toimetulekupiiri tagamiseks, eurot	Täiendav toetus, eurot	Toetus toimetulekupiiri tagamiseks rahuldatud taotluse kohta, eurot	Täiendava toetuse osatähtsus toetustes, %	Rahuldatud taotluste arv toimetulekupiiri tagamiseks
2005	13289,02	12764,95	524,0755	63,20862	3,9	202
2006	23663,16	13077,67	10585,49	66,4042	44,7	197
2007	9230,887	4702,108	4528,779	104,4956	49,1	45
2008	5295,272	2631,818	2663,454	114,4019	50,3	23
2009	7753,825	7651,566	102,2586	78,10003	1,3	98
2010	15355,22	14583,36	771,86	84,30	5,0	173

**Tabel 16.** Sotsiaaltoetused elaniku kohta Albu vallas (allikas: *Statistikaamet*)

	Toetused elaniku	Toetus toimetulekupiiri	Täiendav toetus	Rahuldatud taotluste arv
--	------------------	-------------------------	-----------------	--------------------------

	kohta kokku, eurot	tagamiseks elaniku kohta, eurot	elaniku kohta, eurot	toimetulekupiiri tagamiseks 1000 elaniku kohta
2005	9,45892	9,13937	0,38347	144
2006	16,80876	9,26719	7,54157	140
2007	6,51899	3,32341	3,19558	32
2008	3,77079	1,85344	1,91735	16
2009	6,19943	6,07161	0,06391	78
2010	12,4	11,76	0,64	140

**Tabel 17.** Toimetulekutoetust saanud perekondade arv ja toetuste saamise kordade arv Albu vallas (allikas: *Statistikaamet*)

	Kokk												
	u	1	2	3	4	5	6	7	8	9	10	1	12
2005	40	15	3	5	1	1	1	1	2	0	1	2	8
2006	28	4	4	2	2	1	0	2	0	0	1	2	10
2007	18	5	6	4	2	0	0	0	1	0	0	0	0
2008	8	4	1	0	0	2	0	1	0	0	0	0	0
2009	27	5	9	3	4	1	0	1	1	2	0	0	1

**Ahula Sotsiaalne Varjupaik** on Albu Vallavalitsuse hallatav asutus, kus tagatakse sotsiaalteenust vajavatele isikutele nende eale ja seisundile vastav hooldamine, rehabilitatsioon ja meditsiinilise abi korraldamine ning muude toimetulekuks vajalike teenuste osutamine. Varjupaigas töötab 6 täiskohaga töötajat - 5 hooldajat ja juhataja. Hooldus toimib ööpäevaringselt. Kohti on 10. Klientide jaoks on 6 tuba - 1, 2 ja 3 kohalised. Ratastoolis liikuvale kliendile on võimaldatud juurdepääs duširuumi. 3 korda päevas pakutakse sooja sööki. 2007. aastal on ruumides teostatud remont - paigaldati kõikidele ruumidele uued aknad ja kõikidele tubadele uued põrandakatted. Vastavalt vajadusele külastab varjupaika perearst ja ka Järva-Madise koguduse õpetaja.

Albu vallas tegutseb **perearstina** Ülle Bürkland, kes võtab patsiente vastu Albus ja Ahulas. Ülle Bürklandi nimistusse kuulub ca 1100 inimest. Ülle Bürklandi juures töötab

2 osalise tööajaga pereõde. Osa Ambla vallaga piirnevate külade elanikest on ka Ambla perearstide Enn Sultsi ja Viiu Paljaku nimistus.



## 11. Vaba aeg, kultuur ja religioon

**Albu Valla Rahvamajad** on vallavalitsuse hallatav kultuuriasutus, mille eesmärgiks on valla kultuurielu edendamine, rahvuskultuuri säilitamine ning valla elanikele oma loominguliste võimete ja oskuste arendamiseks võimaluste loomine. Rahvamaja tegutseb kahes hoones: Albu rahvamajas ja Ahula rahvamajas.

Rahvamajas tegutsevad järgmised **ringid**: kaks rahvatantsuringi, kaks lauluringi, näitering, maaliring ja segakoor. Rahvamajas on võimalik tegeleda järgmiste spordialadega: korvpall, võrkpall, raskejõustik, jalgpall, aeroobika ja tervisevõimlemine. 2010. a renoveeritud Albu rahvamajas on olemas kõik tehnilised võimalused nii ringide tegevusteks kui ka kutseliste kollektiivide vastuvõtuks. Ruumid on sobilikud perekondlike sündmuste tähistamiseks, laagrite korraldamiseks jne. Eelseisval viiel aastal on kavas renoveerida ka Ahula rahvamaja hoone luues sama soodsad tingimused kultuuritööks. Rahvamajades rõhutakse ringide töö kvaliteedile. Tähtsustatakse traditsiooniliste ürituste järjepidavust. Traditsioonilisteks üritusteks on igaaastane taidlejate kevadkontsert koos ringijuhtide tänamisega, laste lauluvõistlus, näiteringi esietendused, maaliringi näitused jne. Ollakse avatud headele ideedele, mis aitab parandada kultuuritegevust vallas. Suurt huvi tuntakse kutseliste kollektiivide esinemiste vastu.

Albu vald on tuntud pika **traditsiooniga kultuuri-ja spordiürituste** poolest. Albu vald annab välja A.H.Tammsaare nimelist Albu valla kirjanduspreemiat, mida on välja antud juba 34 korda. Pikema traditsiooniga üritused on Tammsaare Rahvamatk (31 aastat), Albu Sügisjooks, Albu Suusasõit Jaak Mae karikatele, Erika Rattaralli, suvised teatrietendused Vargamäel ja Albus, Albu Mõisa Kunstisuvi, Indrek Liiva mälestusvõistlused sangpommis, laste kevadpäevad jne. Lisaks eeltoodule on algatatud uusi kultuuri- ja spordiprojekte, mis on leidnud aktiivset poolehoidu valla rahva poolt.

Albu valla **spordirajatisteks** on Valgehobusemäe suusa- ja puhkekeskus, Ahula rahvamaja, Albu rahvamaja, Albu korvpalli- ja tenniseväljak, Albu võrkpalliväljak, Ahula

valgustatud terviserada, Albu tõsteruum, Kaalepi võrkpalliplats. Valgehobusemäe Suusa- ja Puhkekeskuses tegutseb ka valla noorte hulgas populaarne lumelauakool, kus antakse noortele algteadmisi lumelauasõidu kohta.

Albu vallas tegutseb kaks rahvaraamatukogu: Albu Raamatukogu ja Ahula Raamatukogu. **Albu Raamatukogu** asub Albu külas Albu rahvamajaga samas hoones. Raamatukogu on avatud kõigil tööpäevadel. Raamatukogu teeb tihedat koostööd Albus asuva lasteaia ja kooliga ning korraldab erinevaid üritusi nii lastele kui ka täiskasvanutele. 2010. aastal toimus koolitus “Jutuvestmine kogukonnas” ja õpilaste külaskäik Türi Ringhäälingumuuseumisse. Raamatukogu on ka koht, kus inimesed käivad lihtsalt suhtlemas. Tugevat konkurentsi raamatukogule on osutamas internet, mistõttu on vähenemas nii lugejaskond kui ka külastused (vt tabelit 18). Raamatukogu teenused on kõigile tasuta.

**Tabel 18.** Albu Raamatukogu arvudes (allikas: *Albu Raamatukogu*)

Aasta	Lugejad	Laenutused	Külastused	Fond
2009	173	3520	2021	8434
2008	181	3319	2256	8236
2007	224	3376	3497	8416
2006	252	4106	3943	8150
2005	207	4812	4686	8317
2004	235	5171	2838	7933

2010.a. seisuga on fond kokku 8644 teavikut, millest ilu- ja lastekirjandust 6162.

Aastas lisandub uusi raamatuid ca 200, ajakirju 12 nimetust ja ajalehti 3.

**Ahula Raamatukogu** asub Ahula külas Ahula Lasteaed-Algkooliga samas hoones ja teeninduspunktid asuvad Järva-Madise külas vallamajas ja Kaalepi külatoas. Kuni 2011. aastani tegutses Järva-Madise külas Järva-Madise Raamatukogu, kuid 2010. a lõpus liideti asutus Ahula Raamatukoguga.

**Tabel 19.** Ahula Raamatukogu arvudes (allikas: *Ahula Raamatukogu*)

Aasta	Lugejad	Laenutused	Külastused	Fond
-------	---------	------------	------------	------

2009	174	10150	2938	10075
2008	123	8011	1583	9683
2007	99	3092	1221	9850
2006	113	3117	1307	10072
2005	159	4465	2056	10076
2004	183	5994	2592	10541

Albu vallas tegutseb üks muuseum – Albu valla ja Eesti Vabariigi poolt 4. detsembril 2002. a asutatud **Sihtasutus A.H.Tammsaare Muuseum Vargamäel**, mille eesmärgiks on A.H. Tammsaare loomingulise pärandi uurimine ja tutvustamine, tingimuste loomine kultuuriväärtuste taastamiseks, hoidmiseks, kogumiseks, uurimiseks ja säilitamiseks ning üldsusele teaduslikel, hariduslikel ja meelelahutuslikel eesmärkidel nende vahendamise võimaldamine, samuti kultuuriürituste korraldamine oma majandustegevuse, investeeringute ja ettevõtluse kaasamise ning toetuste ja annetuste kaudu ning Sihtasutuse kasutuses oleva vara haldamine ja arendamine. Muuseumi ajalugu ulatub 1958. aastasse, mil A.H.Tammsaare 80. sünniaastapäeval 30. jaanuaril avas Tapa rajooni kultuuriosakond Tammsaare Põhja talus A.H.Tammsaare Memoriaalmuuseumi, mis aga reorganiseeriti 1959. a Paide Rajoonidevahelise Koduloomuuseumi filiaaliks.

Järva-Madise külas asub **Järva-Madise kirik**, kus tegutseb Eesti Evangeelse Luterliku Kiriku Järva-Madise Püha Matteuse Kogudus, millel on 01.01.2010 seisuga 99 liiget, kellest 70% moodustavad pensionärid. Albu vald toetab koguduse tegevust iga-aastase valla eelarvest makstava tegevustoetusega. Kogudus teeb aktiivset koostööd Ahula Sotsiaalse Varjupaiga ning vallavalitsuse sotsiaal- ja haridusnõunikuga. Kogudus abistab valla vähekindlustatud peresid neile riiete jagamisega. Koguduse omandisse kuulub Järva-Madise kalmistu, mis paikneb kahel maaüksusel kogupindalaga 10,7 ha.

Albu vallas tegutseb 01.01.2011. a seisuga kokku 23 **mittetulundusühingut**, kellest 10 on korteriühistud. 2011. a lisandus nimistusse uuena Kultuuri- ja Haridusselts Üksmüts. Alates 2006. aastast tegutseb vallas tollaste külavanemate asutatud **Albu Valla Külade Selts**, mille eesmärgiks on Albu valla külade elu korraldamine ja edendamine, infrastruktuuride väljatöötamine ja arendamine. Selts on oma tegutsemise ajal koostanud

26 projekti, millest rahastatud on 13 summas 760 783 krooni. Seltsi peamiseks tegevuskohaks on Kaalepi külatuba, mille sisustamine on olnud ka seltsi üheks suurimaks saavutuseks. Külatoas tegutsevad ringid ja osutatakse erinevaid teenuseid. Külatuba on ka koht perekondlike ja muude sündmuste tähistamiseks.

Albu Vallavalitsus annab alates 1993. a välja infolehte **Kodukaja**, mis kajastab Albu valla omavalitsusorganite (volikogu ja valitsuse) tegevust, annab ülevaate muudest Albu vallas viimase kuu jooksul toimunud sündmustest ning avaldab erinevaid juhendeid, soovitusi, nõuandeid ja muud infot, mis võiks olla vajalik Albu valla elanikele. Kodukaja ilmub kord kuus - tavaliselt kuu lõpus või järgmise kuu alguses. Kuus, tavaliselt juulis, mil vallavolikogu istungit ei toimu, Kodukaja ei ilmu. Kodukaja saadetakse postiga igasse Albu valla peresse ja tehakse kättesaadavaks ka valla veebilehel.

Albu vallas tegeleb **noorsootööga** vallavalitsuse noorsootöö- ja lastekaitse spetsialist. Vabatahtliku noorsootööga tegeleb ka noorteühing MTÜ Albu Noortekeskus, millele on Albu valla poolt avatud noortekeskusena tegutsemiseks antud ruumid Albu rahvamajas ja Ahula Lasteaed-Algkoolis, mida külastab keskmiselt 20 noort päevas. Albu vallas tegutsevad aktiivselt ka skaudid ja noorkotkad. Vabatahtlikku noorsootööd teeb Kaalepis ka Albu Valla Külade Selts.

## 12. Haridus

Albu vallas tegutseb kolm **haridusasutust**: Albu Põhikool, Ahula Lasteaed-alkkool ja Albu Laste Mängutuba. Haridusasutustel on põhikooli- ja gümnaasiumiseaduse §-st 67 ja koolieelse lasteasutuse seaduse §-st 9<sup>1</sup> tulenevalt kohustus koostada kooli ja lasteasutuse arengukava vähemalt kolmeks aastaks ja uute arengukavade koostamine on käimas.

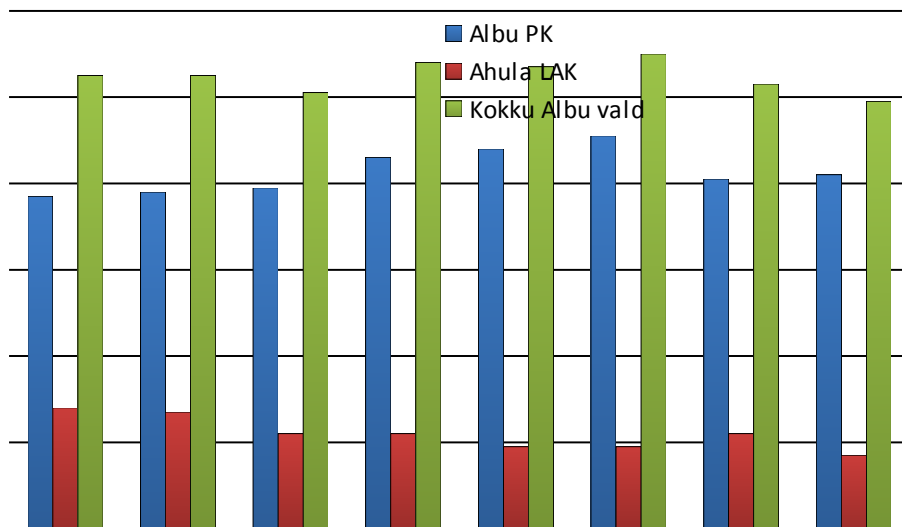
Koolides on probleemiks õpilaste madal enesehinnang. Probleemide tekkimisel lahenduse leidmine võtab kaua aega, kuna koolides puudub sotsiaalpedagoog või psühholoog. Nõustamisteenuse kättesaadavus on piiratud rahaliste vahendite puudumisega.

Tabelist 19 ja joonistest 2-4, milles kajastatakse õpilaskonna muutuse prognoosi aastani 2018, nähtub, et väheneb Ahula Lasteaed-alkkooli minevate õpilaste arv, mistõttu oleks vajalik uurida hariduskorralduslike ümberkorralduste vajadust. Väikese õpilaste arvuga klassides puudub lastel võimalus võrrelda ennast oma eakaaslastega ning nõrgaks jäävad sotsiaalsed oskused.

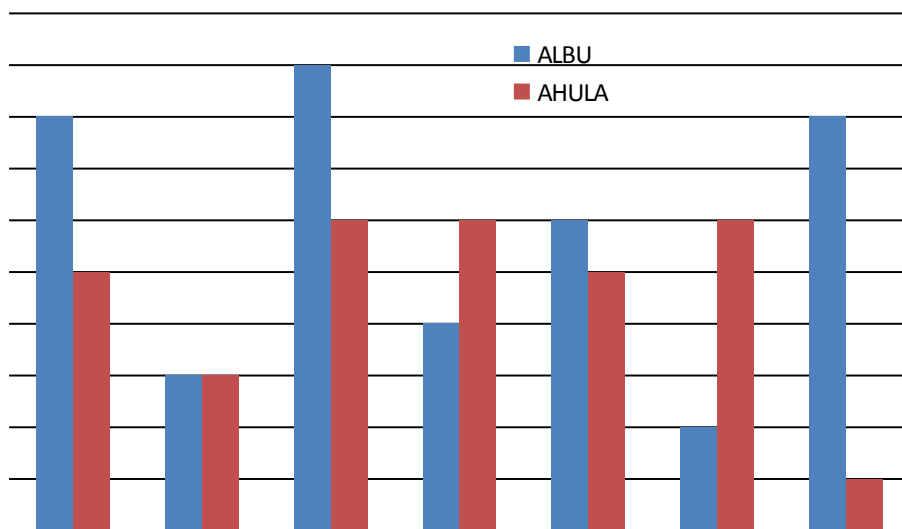
**Tabel 20.** Albu valla koolide õpilaste prognoos

õppeaasta	2010/2011	2011/2012	2012/2013	2013/2014	2014/2015	2015/2016	2016/2017	2017/2018
Albu PK	77	78	79	86	88	91	81	82
Ahula LAK	28	27	22	22	19	19	22	17
kokku	105	105	101	108	107	110	103	99

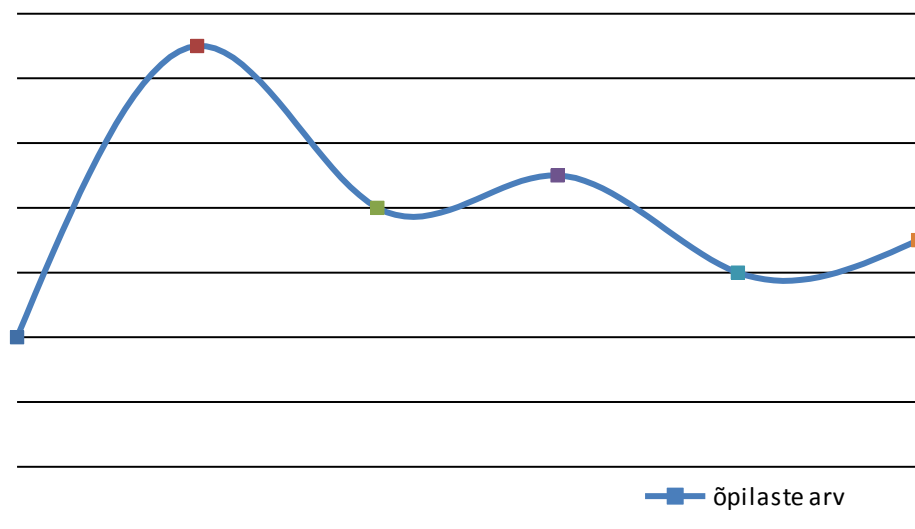
**Joonis 2.** Albu valla koolide õpilaste prognoos



**Joonis 3.** Albu Põhikooli ja Ahula Lasteaed-alkkooli 1. klassi minevate laste arv aastate lõikes

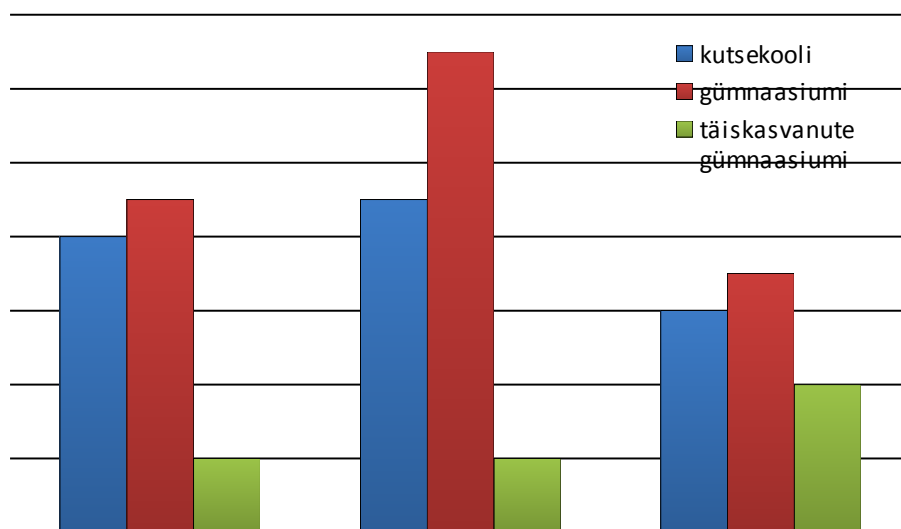


**Joonis 4.** Koolide liitmisel ühte kooli minevate laste arv aastate lõikes



Üldkeskharidust omandavad noored teistes omavalitsustes üle Eesti. Teiste omavalitsuste koolides omandab alg- ja põhiharidust 18 last (10.01.2011 seisuga), üldkeskharidust omandab 44 noort (10.01.2011 seisuga).

**Joonis 5.** Peale põhikooli lõpetamist edasi õppima asunud aastate lõikes



## **Visioon ja missioon 2020**

### **Visioon**

1. Albu vald on väärtustatud elukeskkonnaga, heakorrastatud, arenenud ettevõtlusega ning infrastruktuuriga elamispiirkond
2. Albu vallas väärtustatakse piirkonna identiteeti, kultuuri, traditsioone, koostööd ja omaalgatust
3. Albu vald on aastaringselt hästi toimiv turismi- ja puhkemajanduspiirkond

### **Missioon**

Albu vallas on loodud tingimused elanike heaoluks ja arenguks, ettevõtluskeskkonna arendamiseks ning looduskeskkonna säilimiseks.



## Albu valla arengustrateegia

### Majandus ja ettevõtlus

- Igal soovijal on olemas võimalus elektroonilisele infovahetusele (andmeside võimalus ka hajakülades).
- Koostöös naaberomavalitsustega reklaamitakse Mäo-Ahula-Tapa ettevõtluskoridori võimalusi ja potentsiaali ettevõtluse arendamiseks ning uute töökohtade loomiseks. Rajatud on arenenud infrastruktuuriga väikeelamute piirkonnad (Albus, Kaalepis, Ahulas).
- Enamkasutatavad valla- ja riigiteed on viidud mustkatte alla. Perila-Jäneda tee on ehitatud sellise kattega, mis võimaldab seal liikuda ka raskematel veomasinatel. Ehitatud on Kaalepi-Ahula kergliiklustee.
- Tiheasustusaladel on heas korras infrastruktuur. Ehitatud välja Kaalepi-Seidla veetrassid, renoveeritud Seidla pumbajaam ning rajatud Kaalepi-Seidla-Ahula kanalisatsioonitrass koos uue biopuhasti ehitamisega Ahulas.
- Albu vald on tuntud ja väärtustatud loodus- ja kultuuriturismi sihtkoht, aktiivse puhkuse piirkond Järvemaal, Kõrvemaal ja Eestis.
- Edasi on arendatud aktiivse puhkuse ja sportimise võimalusi, aastaringseks kasutamiseks (suusakeskus, jalgratta-, matka- ja suusarajad, trikijalgratturite rajad, lumelaua- ja mäesuusatrassid jne).
- Väljaarendatud ühtne visuaalne infosüsteem (viidad, infotahvlid, külade sildid jne).
- Toimib piirkondlik turismi- ja puhkemajanduse koostöövõrgustik ja ühine kohaturundus (majutus, toitlustus, käsitöö, aktiivne puhkus, harrastused jne).
- Vallavalitsuse, ettevõtjate ja MTÜ-de koostöö on sihipärane ja järjepidev.

## **Kultuurikeskkond (haridus, kultuur, sport, noorsootöö)**

- Albu vallas on võimalik omandada konkurentsivõimeline põhiharidus. Gümnaasiumiharidust omandavad valla lapsed Paide linnas, Ambla vallas ja teistes Eesti omavalitsustes. Valla koolides toimivad tugisüsteemid. Õpilaste arvu vähenemisel kaalutakse valla ühise haridusasutuse moodustamist. Koolides toimivad huvialaringid on populaarsed.
- Väikelastel on võimalus käia kodulähedastes lapsesõbralikes lasteaedades Ahulas ja Albus.
- Edukalt toimivad traditsioonilised kultuuri- ja spordiüritused.
- Renoveeritud on Ahula Rahvamaja hoone.
- Lastele antakse kvalifitseeritud treenerite käe all õpetust lumelaua, jalgpalli, korvpalli ja klassikalise tõstmise treeningutes. Ekstreemsporti harrastavatele noortele on loodud omad võimalused.
- Valgehobusemäe suusa- ja puhkekeskusest on välja kujunenud rahvusvaheline võistluskeskus.

## **Sotsiaalkeskond**

- Tagatud on kvaliteetne hoolekandeteenus. Järva-Madisele on ehitatud Albu valla Hooldekeskus, mis vastab passiivmaja nõuetele.
- Avahooldusteenus on tagatud kõigile abivajajatele.
- Albus on renoveeritud sotsiaalkorter.
- Vaimse puudega inimestele võimaldatud toetatud elamine.
- Sotsiaaltöö tegemiseks on olemas transpordivõimalused.
- Vald maksab täiendavaid sotsiaaltoetusi.

- Albus ja Ahulas on tagatud esmatasandi arstiabi ja esmatasandi uuringute võimalus.
- Vallas toimuvad aktiivsed kohanemiskoolitused töötutele, tööharjutusprogrammid.

### **Looduskeskkond**

- Ehitatud Kaalepi-Seidla veetrassid ning rekonstrueeritud Seidla pumbajaam. Kaalepi küla puhas vesi tuleb Seidlast.
- Ehitatud Kaalepi-Seidla-Ahula kanalisatsioonitrassid ning renoveeritud Ahula biopuhasti.
- Tagatud on valla heakord.
- Taastatud on Tammsaare väljamäe arhailised vaated.

### **Valla maine**

- Albu vald on tuntud nii Järvemaal kui Eestis. Aktiivselt tegeletakse valla võimaluste tutvustamisega ettevõtjatele ja potentsiaalsetele uutele elanikele. Koos püütakse hoida ja edasi arendada valla positiivset mainet.