

**KINNITATUD**

Saare Vallavolikogu 27.veebruari 2013

määrusega nr 2

# **SAARE VALLA ARENGUKAVA 2013-2025**

Saare valla tegevuskava

2013-2017

**Kääpa 2012**

# Sisukord

Sissejuhatus .....	3
1.Saare valla territoorium ja rahvastik .....	4
1.1.Saare valla asukoht .....	4
1.2.Ajalooline ülevaade .....	4
1.3.Rahvastik .....	6
1.4.Valla juhtimine .....	7
1.4.1. Saare valla asutused .....	7
2.Saare valla hetkeolukorra analüüs .....	10
2.1 Majandus .....	10
2.1.1.Ettevõtlus ja tööhõive .....	10
2.1.2 Turism.....	10
2.1.3.Avalik kord ja turvalisus.....	12
2.1.4.Teed ja tänavad .....	12
2.1.5.Ühisvee- ja kanalisatsioonisüsteem .....	12
2.1.6.Jäätmemajandus .....	14
2.1.7.Kaugküte ja energiamajandus .....	14
2.2 Kultuur, sport ja külaliikumine.....	15
2.2.1 Kultuur ja sport.....	15
2.2.2 Külaliikumine ja kodanikeühiskond.....	16
2.3 Sotsiaalne kaitse ja tervishoid .....	19
2.4 Haridus ja noorsootöö .....	21
2.4.1 Haridus .....	21
2.4.2 Noorsootöö .....	23
3.Saare valla arengustrateegia 2013-2025 .....	26
3.1.Saare valla visioon 2025.....	26
3.2.Saare valla arengueesmärgid 2025 .....	26
4.Saare valla tegevuskava aastateks 2013-2017 .....	30

## Sissejuhatus

Arengukava on Saare valla arengut suunav töövahend, mis väljendab kohalike elanike, huvigruppide ja organisatsioonide soovi, tahtet ning võimalusi oma tuleviku kujundamisel. Olemasolevaid ressursse ja võimalusi arvestades tagavad kavandatud tegevused Saare valla arengu järgmiseks kaheteistkümneks aastaks. Eelneva perioodi arengukavas seatud põhieesmärgid on suuremas osas täidetud, tingides vajaduse uute eesmärkide püstitamiseks ja tegevuste kavandamiseks. Käesolevas arengukavas kavandatud tegevused toetavad jätkuvalt füüsilise elukeskkonna arendamist, tuues välja valla kahe piirkonnakeskuse Kääpa ja Voore küla olulisuse avalike jm teenuste osutamisel. Ettevõtlusvaldkonnas on seatud eesmärgiks majandustegevuse elujõulisuse kasv, tagades sellega tööjõulise elanikkonna sissetulekud ja valla tulubaasi paranemise. Arenenud kohalik majandus on aluseks valla ees seisvate ülesannete lahendamisele ja heatasemeliste avalike teenuste osutamisele.

Kohaliku elu arendamiseks ja valla juhtimisel demokraatia suurendamiseks kaasatakse otsustamisprotsessi erinevaid kodanikuühendusi ning kohalikke huvigruppe. Olulist tähelepanu on pööratud inimressursi arengule kasutades selleks valla haridussüsteemi (alus- ja põhiharidus) ja luues uusi võimalusi elukestvaks õppeks. Olulisel kohal on noorte ettevõtlikkuse arendamine ja eakate elukvaliteedi parandamine ning nende töövõimelise eluea pikendamine.

Võtmevaldkondade, arengueelduste ja majanduskeskkonnas strateegilise positsiooni määramine kindlustab valla eelarve otstarbeka kasutamise ja selle mõju efektiivsuse. Arengukava koostamisel on arvestatud Tartu linna kui Lõuna-Eesti suurema keskuse, Jõhvi-Tartu-Valga maantee (VIA Hanseatica turismivöönd), kohaliku inim- ja loodusressursi ja piirkonna kui terviku suutlikkusega uute arengute loomiseks.

# 1. Saare valla territoorium ja rahvastik

## 1.1. Saare valla asukoht

Saare vald paikneb Jõgevamaa kaguosas, kahel pool Jõhvi-Tartu-Valga maanteed. Saare valla pindala on 224,7 km<sup>2</sup>, ulatudes põhjast lõunasse 22 km ning idast läände 15 km. Valla lääneosas on ulatuslikud põllumajanduseks sobilikud alad, mis paiknevad voortel, idaosas on valdavaks metsamassiivid.

Piirinaabriteks Jõgeva maakonnas on Pala, Kasepää, Torma, Palamuse ja Tabivere vallad ning Tartu maakonnas Vara vald.

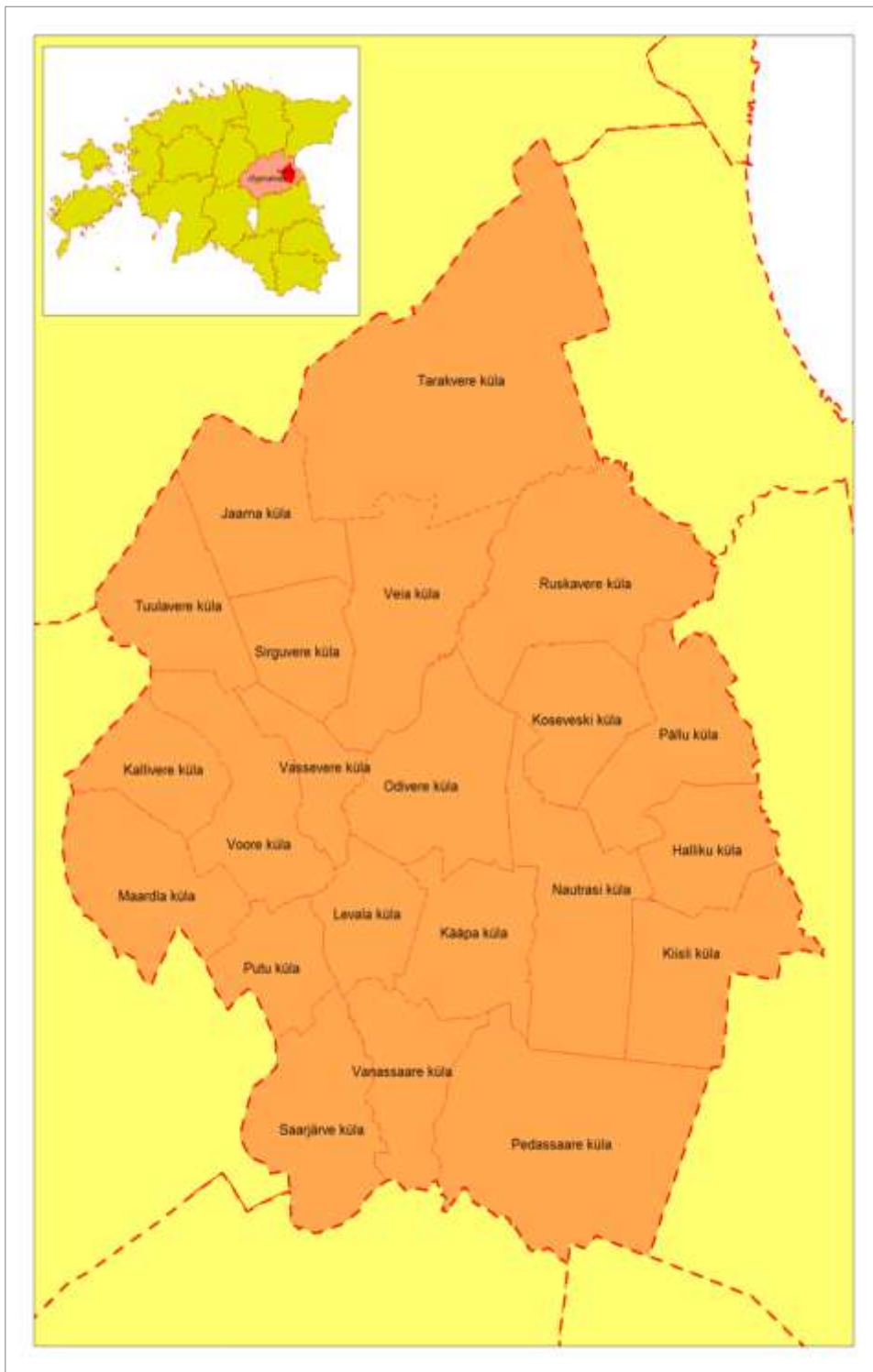
Saare vallas on kaks suuremat keskust. Kääpa keskus asub 2 km kaugusel Jõhvi-Tartu-Valga maanteest, teine keskus Voore asub 6 km kaugusel Jõhvi-Tartu-Valga maanteest. Keskused asuvad ligikaudu 23 km kaugusel Mustveest, 29 km kaugusel Jõgevast ja 43 km kaugusel Tartust.

## 1.2. Ajalooline ülevaade

Ajalooliselt on Saare vald kuulunud Tartumaa koosseisu, jäädes endiste Maarja-Magdaleena, Palamuse, Torma ja Kodavere kihelkondade aladele.

Saare vald on moodustunud endise Tartumaa Saare ja Roela valla liitumisel. 1951.aastal moodustati endise Saare valla territooriumile Alliku ja Vassevere külanõukogud ja endise Roela valla territooriumile Roela ja Aruküla külanõukogud, mis asusid Mustvee rajoonis. 1954. aastal liideti Alliku külanõukogu Vassevere külanõukoguga ja Roela külanõukogu Aruküla külanõukoguga. 1959. aastast kuulus praegune valla territoorium Jõgeva rajooni koosseisu. 1964. aastal liideti Aruküla külanõukogu Vassevere külanõukoguga. Kokku oli Vassevere külanõukogu territooriumil 44 küla.

Eesti NSV Ülemnõukogu Presiidiumi seadlusega 29.12.1967 nimetati Vassevere külanõukogu ümber Saare külanõukoguks. 1975-1977 toimus maa-asulate ja külade piiride korrigeerimine ja külade liitmine, mille tulemusena jäi Saare külanõukogu territooriumile 23 küla. Eesti Vabariigi Ülemnõukogu Presiidiumi 10.09.1992 seadlusega anti Saare külanõukogule omavalitsusliku valla staatus. 1992. aastal viidi läbi elanike küsitlus valla lahutamiseks eraldi Saare ja Voore valdadeks. Üldine rahva arvamus oli mitte jagada kaheks vallaks, vaid jätkata ühtse Saare vallana. 1997. aastal toimus veel külade piiride korrigeerimine, mille tulemusel jäi Saare valla territooriumile 22 küla. Saare vallas elas 1959. aasta rahvaloenduse andmetel 2550 inimest, 1996. aastal 1722 inimest, 2000. aastal 1599 inimest, 2012. aastal 1261 inimest. Elanike arv vallas on aasta-aastalt vähenenud. Saare vallas on 22-st küla (Joonis 1). (Halliku, Jaama, Kallivere, Kiisli, Koseveski, Levala, Maardla, Nautrasi, Odivere, Pedassaare, Putu, Pällu, Ruskavere, Kääpa, Saarjärve, Sirguvere, Tarakvere, Tuulavere, Vanassaare, Vassevere, Veia, Voore). Vallasiseste tõmbekeskustena (teenused, töökohad, kool, lasteaiad jms) toimivad Voore ja Kääpa külade keskused.

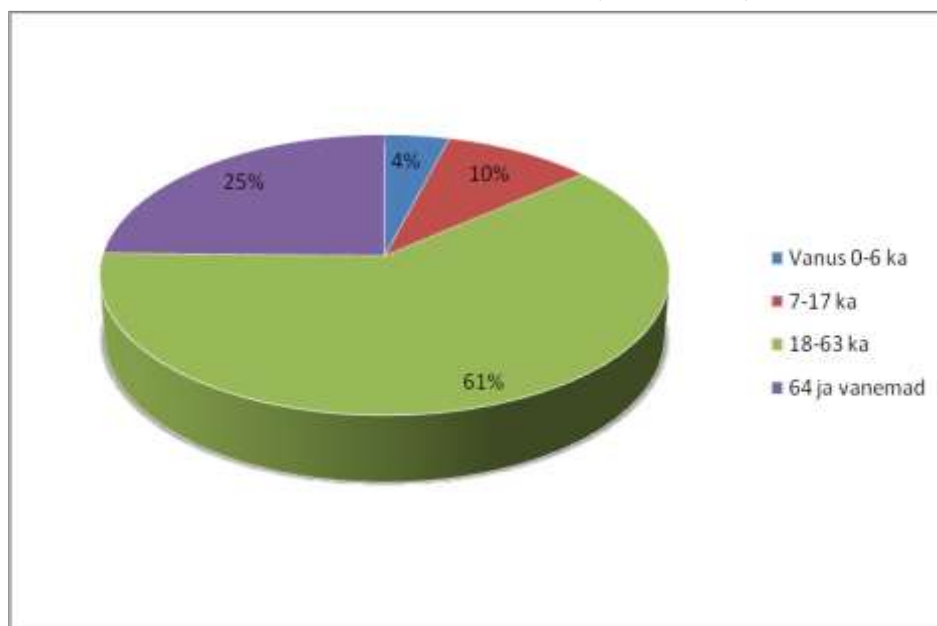


**Joonis 1 Saare valla haldusjaotus**

### 1.3. Rahvastik

01.01.2012. aasta seisuga oli vallas 1261 elanikku. Asustuse tihedus 5,61 in/km<sup>2</sup> on 5,9 korda väiksem Eesti keskmisest (Eesti keskmine on ~ 33 elanikku ühe ruutkilomeetri kohta). Rahvastikust 61% moodustab tööealine elanikkond (18-63 a), üle 64-aastaseid on 25% ning lapsi ja noori on kokku 14%.

#### Saare valla rahvastiku vanuseline koosseis (01.10.2012):



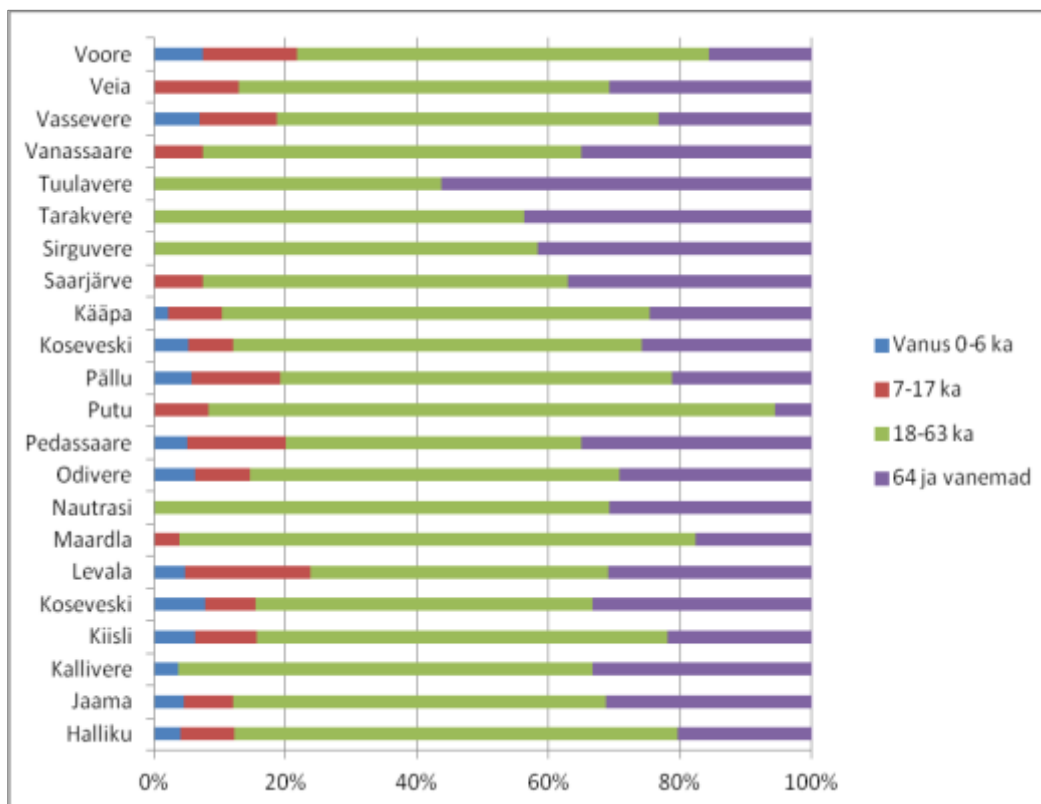
#### Saare valla elanike arvu muutus 2000-2012 külade lõikes:

Küla nimi	01.01.2000	01.01.2005	01.11.2008	01.01.2010	01.01.2011	01.01.2012	Muutus 2000-2012
Halliku	67	58	53	51	56	55	-12
Jaama	82	67	70	69	67	68	-14
Kallivere	35	28	26	25	26	26	-9
Kiisli	35	32	34	33	33	32	-3
Koseveski	49	48	43	42	42	36	-13
Levala	31	31	36	38	40	42	+9
Maardla	46	43	38	27	31	36	-10
Nautrasi	29	25	18	17	17	15	-14
Odivere	83	74	78	74	72	54	-29
Pedassaare	21	16	15	15	19	20	-1
Putu	50	50	47	47	37	36	-14
Pällu	68	64	68	62	53	52	-16
Ruskavere	70	64	59	59	60	59	-11
Saare/Kääpa	262	219	208	202	203	194	-68
Saarjärve	37	32	34	27	26	26	-11
Sirguvere	54	49	44	42	40	39	-15
Tarakvere	22	16	15	15	14	14	-8
Tuulavere	27	27	21	18	17	16	-11

Vanassaare	47	47	45	42	44	41	-5
Vassevere	56	50	46	43	45	46	-10
Veia	56	47	44	46	44	42	-14
Voore	369	345	330	319	320	312	-57
<b>KOKKU</b>	<b>1599</b>	<b>1432</b>	<b>1372</b>	<b>1313</b>	<b>1306</b>	<b>1261</b>	<b>-338</b>

Elanike arvult on suurim Voore küla 312 elanikuga, Kääpa külas elab 194 inimest. Mõlemad külad on endisaegsed kolhoosikeskused, moodustades tänapäeval arenenud infrastruktuuriga tiheasustusalad. Väikseima elanike arvuga külad on Nautrasi 15 ja Tarakvere 14 elanikuga.

### Rahvastiku vanuseline koosseis külade kaupa (01.10.2012):



Üheks vallasiseseks tõmbekeskuseks on Voore, kus asub põhikool koos õpilaskoduga, Saare valla aktiviseerimiskeskus, raamatukogu, noorte huvikeskus koos avaliku internetipunktiga, perearstipunkt, seltsimaja, lasteaed, kauplus, side, juuksur, kohvik, Kaitseliidu Torma üksikkompanii kodu, Voore Tuletõrje Seltsi tuletõrjedepoo.

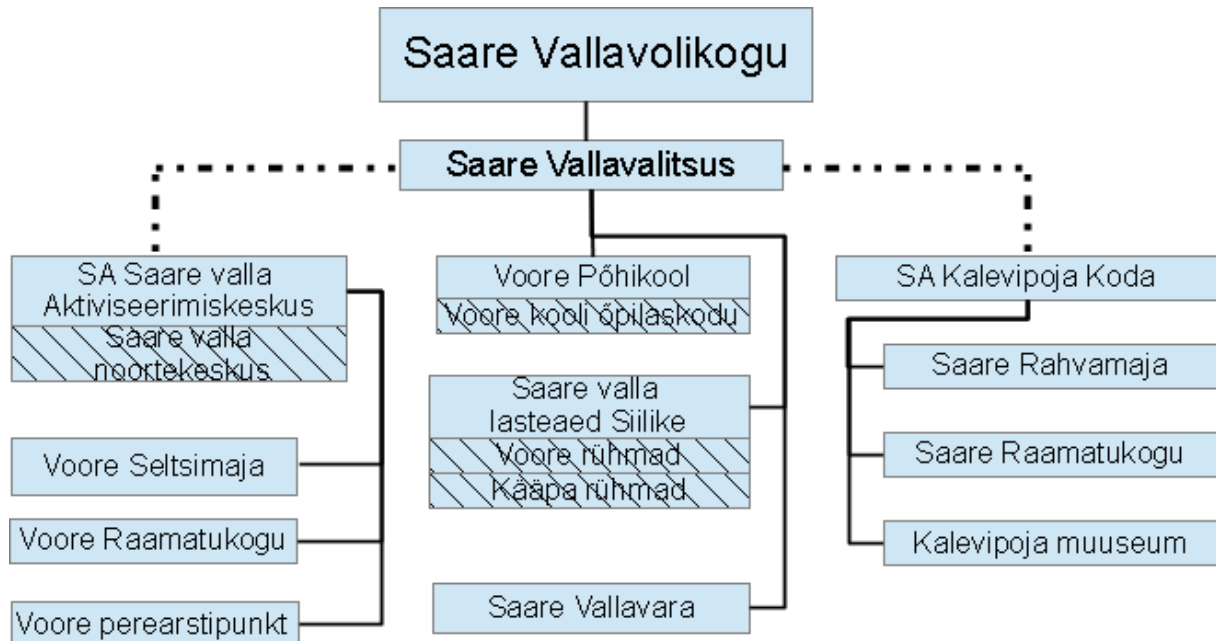
Teiseks tõmbekeskuseks on Kääpa küla, kus asub vallavalitsus, lasteaed, Kalevipoja Koda, Kalevipoja muuseum ja teemapark, rahvamaja, raamatukogu koos noorte huvikeskuse ja avaliku internetipunktiga, kauplus, perearstipunkt, hooldekodu.

## 1.4. Valla juhtimine

### 1.4.1. Saare valla asutused

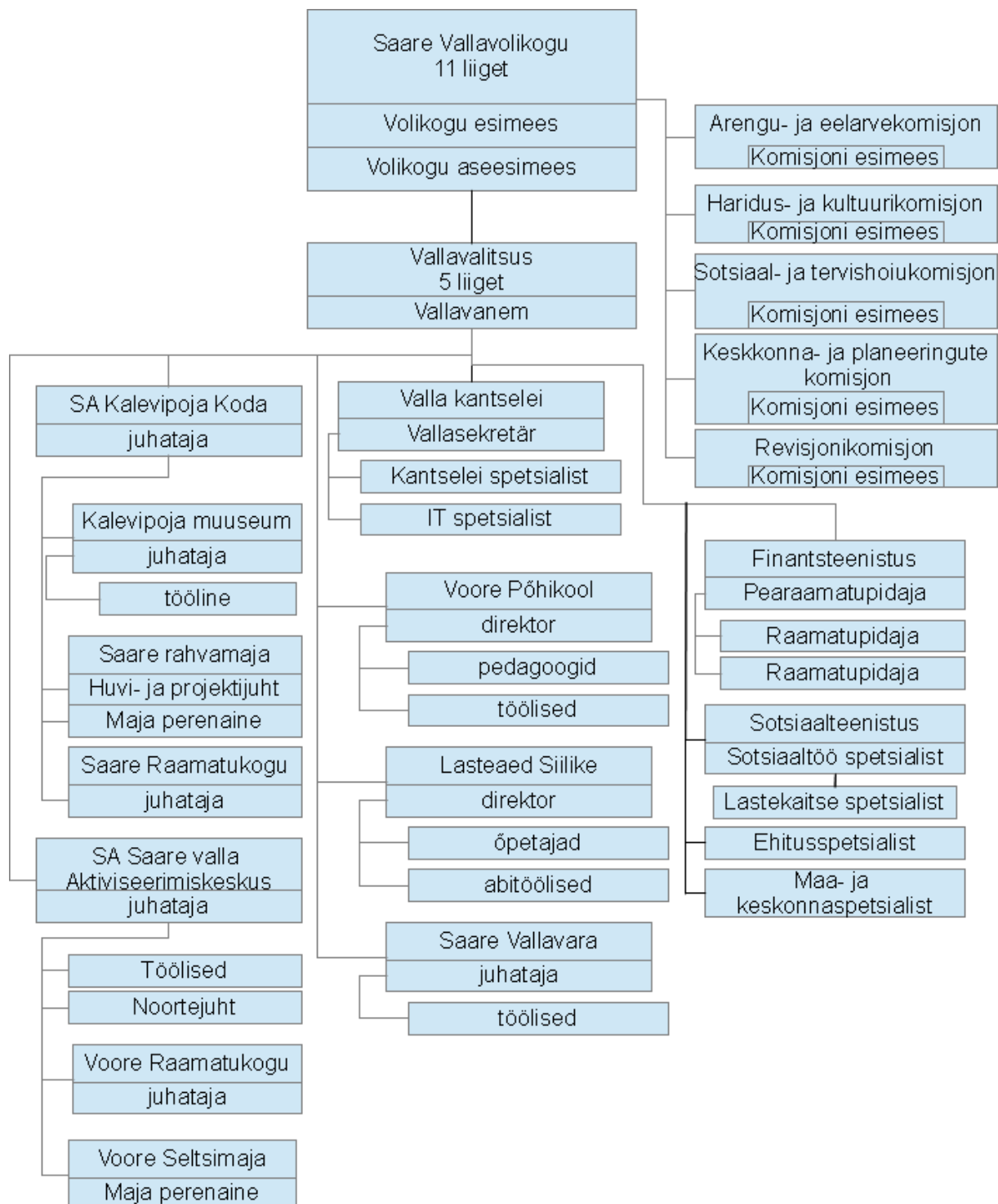
Saare valla asutuste struktuur on kohandatud vastavalt kohaliku elu korraldamise vajadustele. Struktuuri arendamisel on järgitud kohaliku algatuse toetamise ja demokraatia arendamise põhimõtteid ning avalike teenuste osutamise subsidiaarsusprintsipi. Alates 2003. aastast on osa omavalitsuse ülesandeks olevaid avalikke teenuseid (kultuurivaldkonna teenused, raamatukoguteenused, väikeprojektidega seonduv arendustegevus, pikajaliste töötute rehabilitatsiooni korraldamine, noorte huvitegevuse korraldamine, spordisündmuste korraldamine) delegeeritud kolmandale sektori organistasioonidele. Lepingu alusel osutavad avalikke teenuseid SA Kalevipoja Koda ja SA Saare valla Aktiviseerimiskeskus. Kodanikeühenduste toetamise korra alusel aitavad arendustegevusele kaasa ja korraldavad sündmusi jm tegevusi kodanikualgatusel loodud mittetulundusühendusühendused. Loodud sihtasutuste ruumid on sobivaks keskkonnaks väikestele mittetulundusühendustele jt huvigruppidele oma tegevuse korraldamises, nt tegutseb Voorel aktiviseerimiskeskuse ruumides Saare valla noorteühendus NETIT, mitteformaalne noortekeskus ja Saare valla noortevolikogu. Saare vallas tegutseb üks põhikool koos õpilaskoduga, üks nelja rühmaga lasteaed (2 rühma Voorel ja 2 rühma (sh üks rühm erivajadustega lastele) Kääpal. Põhikooli juurde on loodud 32 kohaline riiklikult toetatav õpilaskodu, mis võimaldab Voore Põhikoolis õppida lastel kes seda teenust vajavad. Kohaliku omavalitsuse ülesandeks oleva majandustegevuse korraldamiseks (kommunaalmajandus, teede hooldus, jäätmehooldus, vee- ja kanalistasioonisüsteemide haldamine, keskkonnategevused jm) on asutatud iseseisev valla asutus Saare Vallavara. Valla elanikele vajalike teenuste osutamise korraldamiseks on arendatud piirkonna keskustesse Voorele ja Kääpale teenuskeskused, kus lisaks kohaliku omavalitsuse ülesandeks olevatele avalikele teenustele (kultuur, sport, huvitegevus, raamatukogu, avalik internetipunkt, töõharjutus, arendustegevuse toetamine) osutatakse ka teisi inimestele vajalikke teenuseid (kauplus, postiteenus, juuksur, perearstiteenus, kohvik).





Joonis 2: Saare valla asutuste struktuur

Valla üldine juhtimismudel tuleneb kohaliku omavalitsuse korraldus reguleerivatest õigusaktidest ja rakendatud valla asutuste struktuurist. Kohaliku omavalitsuse kõrgem juhtorgan on 11 liikmeline volikogu mida juhib volikogu esimees ja tema äraolekul volikogu aseesimees. Volikogu töö korraldamiseks on moodustatud 5 komisjoni. Valla igapäevaelu juhtimist korraldab vallavanema poolt juhitud 5 liikmeline vallavalitsus. Vallavanemale alluvad valla asutuste juhid ja valla haldusaparaat. Kuna valla poolt asutatud sihtasutuste nõukogude liikmed ei saa kuluhüvitist, siis on mõlema nõukogu juhtimine kohustus pandud vallavanemale. Valla kantselei tööd juhib vallasekretär, kes tagab vallavolikogu ja vallavalitsuse ning teiste asutuste tegevuse vastavause kehtivatele seadustele ja kohalikele õigusaktidele. Raamatupidamise korraldamiseks, finantsarvestuse ja eelarve koostamiseks ning eelarve täitmise tagamiseks on loodud finantsteenistus. Finantsteenistus tagab kõikidele valla asutustele raamatupidamisteenuse osutamise ning eelarve täitmise aruandluse ja kontrolli. Kolme töötajaga finantsteenistust juhib pearaamatupidaja, kes allub otse vallavanemale.



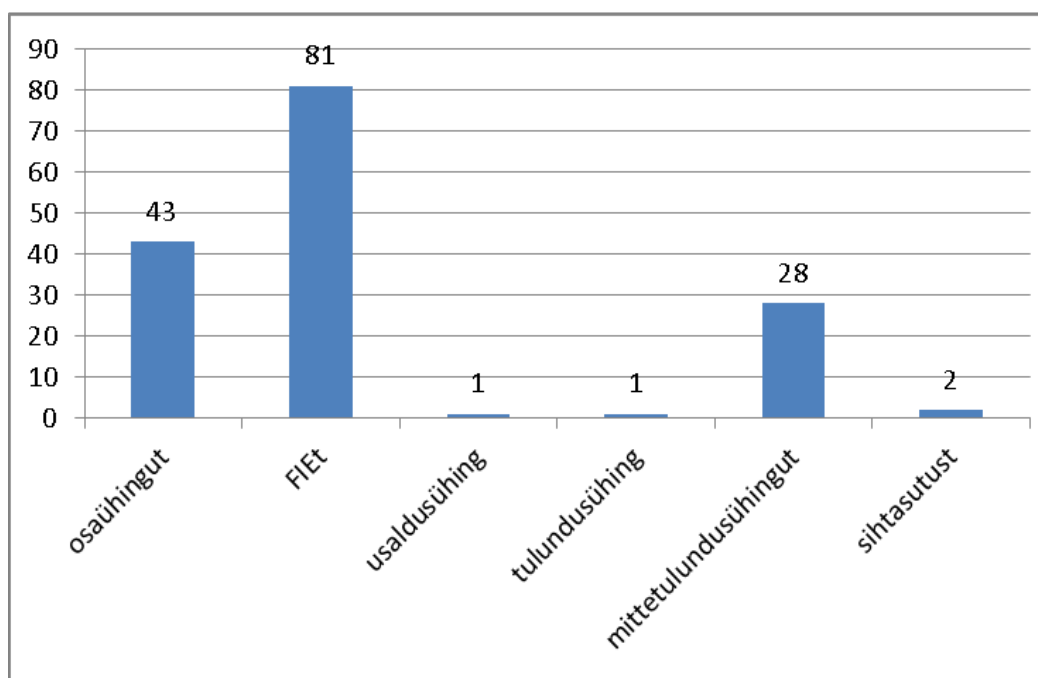
Joonis 3: Saare valla juhtimisstruktuur

## 2. Saare valla hetkeolukorra analüüs

### 2.1 Majandus

#### 2.1.1. Ettevõtlus ja tööhõive

Saare vallas elab hinnanguliselt 700 tööealist elanikku, kellest üle 100 inimese töötab avalikus sektoris (vallamaja, kool, lasteaed, sihtasutus, raamatukogu, hooldekeskus jne). Kohapeal tegutseb ligikaudu 50 ettevõtjat. Peamised valdkonnad on metsandus, põllumajandus, loomakasvatus ja puhkemajandus. Tegeletakse metsa ülestöötamise ja hooldusega, palkmajade ehitamisega, puidu töötlemisega, kaubandusega, taime- ja loomakasvatusega ning puhke- ja turismiteenuste osutamise. Kohapealsete töökohtade vähesuse tõttu käivad paljud inimesed tööle väljaspool valda.



Joonis 4 Ettevõtluse struktuur

Vallas on peamised tööandjad OÜ Töörõõm, L.L.House, Voore külalistemaja, OÜ Sõidusaun, Voore Põhikool, Saare Vallavalitsus, Saare Vallavara, SA Saare valla Aktiviseerimiskeskus, SA Kalevipoja Koda, MTÜ Kääpa Hooldekeskus, Riigimestamajandamise keskus, Jõgeva Majandusühistu, Sadala Agro OÜ, lasteaed SIILIKE, OÜ Ankoed, FIE Uve Tamson. Suur osakaal ettevõtluses on füüsilisest isikust ettevõtjatel. Tööandjate suuremad probleemid on seotud oskustöölise puudumise ja ettevõtete vähesega kapitaliseeritusega. Elanike vähesus ja madal elatustase tingib teenuste ja toodete vähesega kohapealse tarbimise.

#### 2.1.2 Turism

Alates 1998. aastast on omavalitsus pööranud suurt tähelepanu puhke- ja turismimajanduse arendamisele. Käesolevaks ajaks on loodud valda märkimisväärne turismialane infrastruktuur ning tegutsevad erinevad ettevõtted ja mittetulundusühendused.

Saare valla suurim turismiettevõtte on **Voore külalistemaja**, mis tegeleb majutus-ja turismiteenuse pakkumise, meelelahutuslike ürituste korraldamise, toitlustamise ning ruumide rentimisega. Voore Külalistemaja pakub erinevaid teenusepakette koostöös piirkonna teiste turismiettevõtjatega ning lõõgastumisvõimalusi nii turismigruppidele, individuaalselt ja perega reisijatele, organisatsioonidele ja harrastusjahimeestele. Voore Külalistemaja klientideks on hetkel enamasti erinevad eestisesed organisatsioonid ja ettevõtted. Voore külalistemaja poolt pakutav looduskaunis koht, lõõgastumisvõimalused suitsusaunas, soome saunas, välibasseinis, erinevad võimalused aktiivseks tegevuseks, avarad ja heas korras sise- ja välisaalid võimaldavad läbi viia erinevaid koolitus-, kliendi-ja meelelahutusüritusi.

Voore Külalistemaja tulevikuplaanid on suunatud rohkem väliturule. Eesmärgiks on pakkuda erinevaid teenusepakette välisriikide reisibüroodele ja Eesti reise ja üritusi korraldavatele firmadele. Samuti on plaanis luua uusi atraktiivseid võimalusi aktiivse puhkuse pakkumiseks ning luua toimiv koostöövõrgustik teiste piirkonna ettevõtjate vahel.

Saare vald on lepinguga üle andnud turismi- ja puhkemajanduse korraldamise SA-le Kalevipoja Koda. Turismiga tegeletakse põhiliselt kolmel tasandil: kohalik tasand (kolmas sektor, erasektor), piirkondlik tasand (koostöös naaberomavalitsustega ja piirkondlike organisatsioonidega), regionaalne tasand (Lõuna-Eesti).

Riigimetsa maadel arendab ja korraldab puhkemajandust Riigimetsa Majandamise Keskus.

**SA Kalevipoja Koda** – SA Saare valla kultuuri- ja turismikeskus Kalevipoja Koda loodi 2004. aastal Saare Vallavalitsuse otsusega. SA haldusesse kuuluvad Kalevipoja muuseum, Saare rahvamaja, Saare raamatukogu koos infotoaga, Kalevipoja varakamber ja Krati seikluspark. Lisategevusena arendatakse looduskoolitus/loodusretki ja Kalevipoja suveteatrit SA Kalevipoja Koda on organisatsioon on oma loomisest alates tegelenud Kääpa külas Kalevipoja-teemaliste turismiatraktsioonide väljaarendamisega. SA Kalevipoja Koda pakub inimestele võimalust tarbida kohalikku ja professionaalset kultuuri ning loob võimalused huviringide tekkeks ja arenguks. SA tegeleb Saare valla kultuuriasutuste töö korraldamisega ning turismiteenuse pakkumise ja arendamisega Saare piirkonnas.

**Kalevipoja muuseum** avati 11. mail 2002. Muuseumis on 11 teematuba, kus eksponeeritakse kohaliku aja-ja kultuuriloolisi museaale ja tutvustatakse Kalevipoja eepost. Muuseum pakub giiditeenust, põhiliselt Kalevipoja-teemadel, aga ka kohaliku hariduselu, nõukogude võimu perioodi ja koduloolise materjali tutvustamist. Muuseumi müügipunktist saab osta temaatilisi suveniire, voldikuid, järjehoidjaid, erinevaid trükiseid jms.

**RMK** loodushoiuosakonna ülesandeks on säästliku rekreatiivse looduskasutuse korraldamine riigimetsas, arvestades looduse taluvuspiire ja säästes bioloogilist mitmekesisust. Seda põhimõtet järgides on looduskeskkonna kaitseks ja looduses liikumise hõlbustamiseks rajatud loodusradu ja laagriplatse, paigaldatud teabetahvleid ja suunaviitu.

RMK Tartu-Jõgeva puhkeala pakub Saare vallas looduses viibijale puhkuse veetmise võimalusi kolmel puhkealal: Saare järve, Jõemõisa-Papi-Kaiu järvede ja Kaiu mõhnastiku alal ning Koseveski ümbruses. Kääpa külas tegutseb RMK teabepunkt, mis on avatud 15. maist kuni 15. septembrini.

Väiksemad turismiobjektid vallas on Saare mõisakompleks, Saare järve puhkeala, Mällo talu roosiaed ja Saare järve puhkemaja ja ujuvsaun. Lisaks tegelevad puhkealade arendamise ja haldamisega Kääpa Ühistegevuse Selts ja Saare valla kultuuri- ja spordiselts.

### **2.1.3. Avalik kord ja turvalisus**

Saare vald kuulub Lõuna Päästkeskuse teeninduspiirkonda. Voorel tegutseb 2000. aastal asutatud MTÜ Voore Tuletõrjeselts. Selts tegutseb Voore külas asuvas tuletõrjedepoos, mis renoveeriti 2009. aastal. Kasutusel on 3 päästeautot (Gaz 66, Magirus-Deutz ja Mercedes-Benz-redelauto). Saare vald toetab Voore Tuletõrjeseltsi tegevust ja finantseerib nende tegevust koostöölepingu alusel. Voore Tuletõrjeselts osutab päästeteenust (tule kustutamine) lepingu alusel Lõuna Päästkeskusele.

Korrakaitset korraldab Politsei- ja Piirivalveameti Lõuna Prefektuur. Saare ja Pala valda teenindab üks konstaabel. Voorel asub Kaitseliidu Jõgeva Maleva Torma üksikkompanii kodu.

### **2.1.4. Teed ja tänavad**

Saare vallas on kokku 288,1 km maanteid. Neist 105,4 km on riigimaanteed (sh põhimaanteed 15,6 km, ülejäänud kõrvalmaanteed), kohalikke ehk vallateid 67,2 km, erateid 93,6 km ja metsateid 21,9 km. Maanteedega on ühendatud kõik vallas olevad asustatud punktid. Riigimaanteedest eest hoolitseb AS Vooremaa Teed.

Saare valda läbib Jõhvi-Tartu-Valga tee, mis on ka ainuke valda läbiv põhimaantee. Olulisemad kõrvalmaanteed on Saare-Pala-Kodavere tee (mustkate), Saare-Torma tee (mustkate), Palamuse-Veia-Otsa tee (mustkate), Vanassaare-Ruskavere tee, Jõgeva-Palamuse-Saare tee (mustkate), Maardla-Saarejärve tee (kruusakate) ja Ranna-Kääpa tee (kruuskate).

Voore keskasula tänavavalgustuses on 34 valgustuspunkti ja maa-aluseid kaableid 1840 m. Kääpa keskasulas on 25 valgustuspunkti ja 1300 m õhuliine. Mõlema küla tänavavalgustus vajab renoveerimist. Perspektiivselt on vaja tänavavalgustussüsteemid välja arendada Vanassaare, Ruskavere, Koseveski, Halliku ja Jaama külades.

### **2.1.5. Ühisvee- ja kanalisatsioonisüsteem**

Voore keskuse piirkonda varustab joogiveega kolm puurkaevu:

- Voore koolimaja puurkaev on kasutusele võetud 2009. aastal. Puurkaevu tootlikkus 7m<sup>3</sup>/h. Kaevu sügavus 287 meetrit. Pumbajaamas kasutatakse rauasisalduse vähendamiseks puhastusfiltreid. Vee kvaliteet on nõuetele vastav.
- Voore töökodade puurkaev, sügavusega 180 meetrit, on kasutusele võetud kuuekümnendatel aastatel. Tootlikkus 3m<sup>3</sup>/h. Pumbamajas kasutatakse rauasisalduse vähendamiseks puhastusfiltreid. Vee kvaliteet on nõuetele vastav.
- Voore Külalistemaja puurkaev sügavusega 80 meetrit. Tootlikkus kuni 4m<sup>3</sup>/h. Rauasisalduse vähendamiseks kasutatakse puhastusfiltreid. Puurkaev varustab joogiveega külalistemaja.

Kaks puurkaevu on kasutusest väljas, neist üks kuulub Saare vallale ja teine puurkaev on eravaldues.

Voore keskuses on joogivee torustikke kokku ca 3,8 km, millest 2,1 km varustab joogiveega elukondlikke hooneid. Trassid on ehitatud aastatel 1966-1985. Veetorustik koosneb põhiliselt kahest harukollektorist. Ringvõrk puudub.

Voore keskuse kanalisatsioonisüsteem on kahe ülepumplaga, valdavalt isevoolne kanalisatsioonisüsteem. Voore keskuse kanalisatsioonitorustiku pikkus on kokku ca 5,5 km, millest 4,1 km teenindab elukondlikke hooneid ja 1,4 km tootmishooneid. Voore töökoja kompleks (tuletõrjedepoo, autoremonditöökoda, OÜ Töörõõm tootmishooned) ei ole ühendatud asulavõrku. Kasutusel on lokaalsed reoveepuhastussüsteemid. Perspektiivis on planeeritud töökoja kompleksi ühendamine asula kanalisatsioonivõrku.

2000. aastal on rajatud ülepumpla koos survetorustikuga 200 meetrit. Teine pumpla survetorustiku pikkusega 260 meetrit noortekülas rakendus töösse 2012. aastal. Reoveepuhasti OXYD-90 on renoveeritud 2000. aastal. Reoveepuhasti väljavool juhitakse Kullavere jõkke.

**Kääpa keskuse** ühisveevarustusega on hõlmatud 83% elukondlikest hoonetest, mida varustab kaks puurkaevu, millest üks vajab renoveerimist.

- Kääpa keskuse puurkaev on kasutusele võetud 1964/1980. Tootlikkus on 10 m<sup>3</sup>/h, kasutatav tootlikkus on 5,4 m<sup>3</sup>/h. Puurkaevu sügavus on 65 meetrit. Pumpla on renoveeritud 2003. aastal.
- Kääpa keskuse väikeelamutsooni puurkaev on eravaldues ja paikneb individuaalelamute piirkonnas. Veekvaliteet on halb, mille on põhjustanud ülenormatiivne raua sisaldus. Rauasisalduse vähendamiseks on vajalik filtrite paigaldus.

Kääpa töökoja puurkaev ei ole käesoleval ajal kasutusel. Pumbamaja sisustus vajab renoveerimist.

Keskuses on igal puurkaevul eraldi veetorustiku süsteem. Suurim neist on keskuse puurkaevul, ca 1,1 km. Torustik on valdavalt terasest ja tugevalt amortiseerunud, mistõttu on sagedased lekkes ja kulutused torustiku remondile on suured. Kääpa keskuse veetorustik vajab tervikuna uuendamist.

**Kääpa keskuse** kanalisatsioonitorustike tehniline seisukord on kohati halb, osa torustikust ja kaevud vajavad remonti. Kanalisatsioonitorustike põhitrass (1,2 km) on vajunud ja kohati negatiivse langusega. Keskuse läheduses olevad majapidamised on otstarbekas ühendada ühiskanalisatsioonivõrku, praegu on nendel majapidamistel kogumiskaevud.

Kääpa külas on reoveepuhasti OXYD-90, mis ei tööta 18 aastat. Reovesi kogutakse isevoolselt ja puhastina töötavad käesoleval ajal biotiigid pindaladega 1800 m<sup>2</sup> ja 745 m<sup>2</sup>. Väljavool biotiikidest on Kääpa jõkke (reostustundlik veekogu). Keemiliste ühendite sisaldus heitvees ei ületa lubatud piire. Biotiigid on setet täis ja vajavad puhastamist.

**Saare mõisas** kuuluvad ühtsesse veevarustusvõrku OÜ Ankoed lihakäitlusettevõtte, Saare mõisa ürdiaed, 4 korteriga elamu (eraomandis) ja 2 eramut (kasutavad käesoleval ajal oma kaevu). Puurkaev on eraomandis.

**Koseveski külas** asuvast puurkaevust varustatakse RMK-le kuuluvat puhkemaja, puurkaev kuulub RMK-le.

**Pedassaare külas** ühtne veevõrk puudub, olemasolevast puurkaevust väljub survevõrk põhjavesi, mis voolab Kaiu järve.

**Jaama külas** on ühtne veevarustussüsteem amortiseerunud, puurkaev asub erakinnistul ja ei ole töökorras. Ühtse veevarustussüsteemi rakendamine on vajalik, sest joogivett vajavad nelja korteriga ridaelamu, endine postijaam, mida kasutatakse elamuna, munitsipaalomandis olev kuue korteriga elamu. Lisaks paikneb 0,5 km raadiuses üheksa eramaja.

**Veia külas** on olemas endise lüpsifarmi juures puurkaev, kuid seda tarbijatega ühendav torustik on amortiseerunud. Ühisveevarustussüsteemi võimalikus piirkonnas (0,5 km) asuvad farm, nelja korteriga elamu, viis elamut.

### **2.1.6. Jäätmemajandus**

Alates 1. septembrist 2008 toimib Saare vallas korraldatud jäätmevedu. Vastavalt jäätmeseadusele on kohalikul omavalitsusel kohustus organiseerida oma haldusterritooriumil alates 1. jaanuarist 2005 korraldatud olmejäätmevedu.

Jäätmeseadus võimaldab omavalitsusel kas üksi või koostöös teiste omavalitsustega korraldada ühtne korraldatud jäätmevedu. Seetõttu moodustasid 2005.aastal juulikuus Jõgeva- ja Tartumaalt kuus omavalitsust (Torma, Palamuse, Saare, Jõgeva ja Alatskivi vald ning Kallaste linn) MTÜ Ida-Eesti Jäätmehoolduskeskuse.

2011. aasta maikuu kuulutati välja riigihange korraldatud jäätmeveole vedaja leidmiseks. Edukama pakkumise tegi Ragn-Sells AS, kellele omistati jäätmeveo ainuõigus 5 aastaks. Jäätmeveo ainuõiguse leping jõustus 1. oktoobrist 2011. Korraldatud jäätmevedu rakendub segaolmejäätmete osas.

Kääpa ja Voore keskuses asuvad eelsorteeritud jäätmete kogumispunktid, kuhu saab tasuta ära anda taaskasutatavaid jäätmeid (paber, papp, pakend), elektri- ja elektroonikaseadmeid, ohtlikke jäätmeid, suurjäätmeid ja vanu rehve.

### **2.1.7. Kaugküte ja energiamajandus**

Saare vallas on 681 elukondlikku hoonet, millest üksikelumuid on 620 ja korterelamuid 21. Ülejäänud elukondlikes hoonetes asuvad asutused ja ettevõtted.

Voore keskuse katlamaja lõpetas tegevuse 2001. aastal. Voore kaugküttevõrgu taastamine saab võimalikuks kui tekib turg ja vajadus kaugkütte järele.

Kääpa katlamaja varustab soojusenergiaga Saare Vallavalitsuse ja lasteaia hoonet, Kääpa keskuse korterelamuid, Jõgeva Majandusühistu kauplust ja Kääpa hooldekeskust. Katlamaja ja kaugküttevõrk renoveeriti 2006. aastal. Tulevikus liidetakse keskuse kaugküttevõrguga Saare rahvamaja, Kalevipoja Muuseum, loodusmaja.

### Hinnang valkonnale Majandus:

Tugevused	Nõrkused	Arenguvõimalused ja vajadused
Hea asukoht	Initsiatiivi ja ettevõtlikkuse puudus	Loodusressursside majandamine
Hea teedevõrk	Kvalifitseeritud tööjõu puudus	Ettevõtluspiirkonnas infrastruktuuri arendamine
Olemas loodusressurss, puhas looduskeskkond	Riigi regionaalpoliitika ebasoosing	Uute elamupiirkondade väljaarendamine
Puhkemajanduse olemasolu – RMK, eraettevõtlus	Interneti ja digi-tv halb kättesaadavus	Põllumajandusliku ettevõtluse areng
Vaba maa ettevõtluse arendamiseks	Puudulik ühistransport	Voorel ja Kääpal ehitada kergteed
Piisava elektrienergia võimalus	Teede kehv seisukord	Naabrivalve loomine, kaamerate paigutamine ja valgustuse parandamine
Välja arendatud teenuskeskused Kääpal ja Voorel	Puudulik postiteenus	Inimeste harimine ja koolitamine, tööharjumuste kujundamine
Olemas politsei konstaabel, Kaitseliit, abipolitsei ja kohalik tuletõrje	Sularahaautomaadi puudumine	Teede seisukorra parendamine
	Toitlustusteenuse puudumine	Lairiba ühenduse toomine Saare valda
	Keskustes väljaarendamata kergteed	Piisava sagedusega ühistransport vallas ja keskuste suunas
	Üldine kõrge kuritegevuse tase	Sakraalhoone valda
	Sotsiaalselt ohtlikult käituvate inimeste suur arv	
	Avalike teenuste alarahastamine riigi poolt	

## 2.2 Kultuur, sport ja külaliikumine

### 2.2.1 Kultuur ja sport

Saare vallas on kaks eraldiseisvat piirkonda, seetõttu on ka kultuuri- ja sporditegevus arenenud ja toimunud piirkonniti erinevalt. Alates 2004. aastast toimub kultuuriteenuse



osutamine lepingu alusel Kääpa piirkonnas SA Saare valla kultuuri- ja turismikeskus Kalevipoja Koda poolt ja Voore piirkonnas SA Saare valla Aktiviseerimiskeskus poolt. Sporditööd korraldab Saare vallas MTÜ Saare valla kultuuri- ja spordiselts. Nimetatud organisatsioonid on ellu viinud erinevaid projekte, mis on mõjutanud valla arengut.

SA Saare valla kultuuri- ja turismikeskus Kalevipoja Koda korraldab Saare rahvamaja, Saare raamatukogu, Kalevipoja muuseumi ja Krati seikluspargi tegevust. Lisaks korraldatakse Krati programmi raames loodusretki ja -koolitusi. Kalevipoja Koda on asutamisest alates tegelema Kalevipoja-teemaliste turismiatraktsioonide väljaarendamisega.

Saare vallas on aegade jooksul välja kujunenud mitmed traditsioonilised kultuuriüritused: Kalevipoja laat koos muuseumi sünnipäevaga, Hullu Krahvi jaanituli, Kalevipoja suveteater, Metsateatri üritused.

Vallas tegutsevad **Kalevipoja muuseum** Kääpal ja **Voore kooli kodulootuba**. Kalevipoja muuseumi eesmärk ei ole ainult esemete kogumine ja nende eksponeerimine, vaid ka külastajate teadmiste laiendamine eeposest ja selle autorist Friedrich Reinhold Kreutzwaldist. **Raamatukogudes** Kääpal ja Voorel asuvad avalikud internetipunktid.

Toimivad **spordirajatised** asuvad Voorel kooli juures (spordisaal, mini-arena), laululava juures (kurniplats), külalistemaja juures ja paisjärve puhkealal (rannavõrkpalliplatsid), vana seltsimaja juures (tänavakorvpall) ning Kääpal rahvamaja juures (korv- ja võrkpalli väliväljakud). Sporditöö paremaks korraldamiseks on Kääpa keskusesse vaja rajada mitmefunktsionaalne välispordiväljak.

**Kultuuriasutustes** Voore seltsimajas ja Saare rahvamajas tegutsevad huviringid, korraldatakse peo- ja tantsuõhtuid ja noortelaagreid. Võimalik on üürida ruume tähtpäevade tähistamiseks.

Kultuuritöö paremaks korraldamiseks Kääpa piirkonnas on vajalik renoveerida Saare rahvamaja ja Kalevipoja muuseumi hoone. Vajalikud ehitusprojektid tööde teostamiseks on koostatud.

### **2.2.2 Külaliikumine ja kodanikeühiskond**

Külade arengu seisukohalt on oluline tõsta elanike teadlikkust ja aktiivsust küla- ja vallaelu puudutavate küsimuste lahendamisel. Külaseltside aktiivne osalemine kohaliku elu juhtimisel ja arendamisel tagab omavalitsuse otsustusprotsessis demokraatia suurenemise. Eesmärgiks seatakse korrastatud küla, kus lisaks heakorrale on ka korrastatud inimsuhted ja toimiv koostöö. Eesmärgiks on laste sidumine kodukohaga, kindlustades sellega küla arengu jätkusuutlikkus. Külaelu edukaks juhtimiseks on vaja jätkata küladele külavanemate valimisega. Enam tuleb toetada külaelanike omaalgatuslikku initsiatiivi külaelu korraldamisel. Samuti on tähtis külade omavaheline suhtlus, erinevatest sündmustest osavõtt ja ühistegevus.

### **Mittetulundusühendused**

#### ***Saare valla kultuuri -ja spordiselts***

Sportlik-tervistav tegevus, selle organiseerimine, arendamine, toetamine ja seltsi liikmete ühiste huvide esindamine.

### ***Vabaharidusselts Kullaketrajad***

Isiksust arendav tegevus vabaharidusalaste koolituste, ürituste ja kursuste korraldamise näol ja seltsi liikmete ühiste huvide esindamine (v.a. tegevusluba nõudev tegevus).

### ***Saare valla arendusselts***

Saare valla igakülgne arendamine, elanikkonna eneseteadvuse tõstmine, looduskeskkonna säilitamine ning parandamine.

### ***Head Sõbrad***

Edendada rahvuskultuuri ja tervislikke eluviise; kaasata noori keskkonda säästvatesse ettevõtmistesse, ühiskondlikku tegevusse, rahvusvahelisse suhtlemisse, ettevõtluse ja maaelu edendamisse; arendada liikmete omavahelist seltskondlikku läbikäimist, infovahetust ja koostööd teiste organisatsioonidega; korraldada noorteüritusi; toitlustada ja majutada noori.

### ***Voore Tuletõrje Selts***

Oma liikmete kaudu jõudude ning vahendite kaasamine tulekahjude ennetamiseks, elanikkonnale tuleohutusosalase selgitustöö tegemine ja tuleohutusnõuete ning kustutusvõtete õpetamine; vajadusel kutseliste tuletõrjajate abistamine päästetöödel;

liikmete kutseoskuste pidev täiendamine, abistamine erialase nõuandega, õppe-ja teabepäevade ning kursuste korraldamine; heategevusürituste organiseerimine ja läbiviimine; liikmete ühistegevuse koordineerimine ja info vahetus; liikmete ühise vaba aja veetmise korraldamine; seltsile kasulike koostöölepete sõlmimine, suhete arendamine ja hoidmine kodu ja välismaal; oma liikmete esindamine riigivõimu ja valitsemisorganites, kohalikus omavalitsuses ning teistes organisatsioonides kooskõlas kehtiva seadusandlusega; Voore tuletõrjemuuseumi loomine ning ekspositsiooni pidev täiendamine; tuletõrjetemaatilise õppe-ja propagandamaterjali väljaandmine ja levitamine; tuletõrjealaste kokkutulekute, õppelaagrite, tuletõrjevõistluste, propagandaürituste jms. korraldamine ja nendest osavõtmine.

### ***Kääpa Ühistegevuse Selts***

Põhieesmärgiks on kaasa aidata Saare valla ühistegevuse aktiveerimisele, elanikkonna eneseteadvuse tõstmisele, elukeskkonna säilitamisele ja maaelu arengule ning eelnimetatud põhieesmärki taotlevate isikute ühendamine ja omavahelise koostöö korraldamine.

### ***Halliku Maanaiste Selts***

Tõsta külakultuuri ja vaimsust, tähistada rahvakalendri tähtpäevi ja äratada ellu nendega kaasnevad vanad traditsioonid; aktiivne osalemine vallavalitsuse ja volikogu poolt algatatud aruteludes; vanurite abistamine suhtlemises vallavalitsusega.

### ***Saare valla erametsaomanike ühing***

Erametsaomanike ühtekoondamine ja ühtse üleriigilise erametsandusliku struktuuri väljakujundamisele kaasaaitamine; oma liikmete abistamine metsade säästlikul ja efektiivsel kasutamisel ühise tegevuse kaudu; erametsanduslike ürituste organiseerimine ja läbiviimine; liikmete esindamine; erametsanduslike piirkondade projektide käivitamine ja läbiviimine.

### ***Sirguvere külaselts***

Tõsta külakultuuri ja vaimsust, korraldada küla kokkutulekuid, üksteise abistamine, osalemine valla otsustusprotsessides

### ***Aruküla-Maardla külaselts***

Tõsta külakultuuri ja vaimsust, korraldada küla kokkutulekuid, üksteise abistamine, osalemine valla otsustusprotsessides

### ***Kebeli külaselts***

Külaelu arendamine, kokkutulekute korraldamine, üksteise abistamine, osalemine valla otsustusprotsessis

### ***Mittetulundusühing Parim Valik***

Ühingu põhitegevuseks on maa- ja külaelu arendamine, ürituste korraldamine, turismiteenuse arendamine, seiklusspordi edendamine, loodushariduse ja -õppe pakkumine, ühingute vahelise koostöö arendamine, seminaride ja koolituste korraldamine.

### ***Noorteühing NETIT***

Noorte vaba aja sisutamine ja noorsootöölaste projektide elluviimine.

### ***Eelneval perioodil on valitud külavanemad järgmistes külades***

Kääpa küla, Voore küla, Hallikuja Pällu külad, Tuulavere küla, Sirguvere ja Veia külad, Saarjärve, Vanassaare ja Pedassaare külad, Koseveski küla; Putu ja Maardla külad (tegutseb külaselts). Vastavalt külavanema statuudile tuleb iga kolme aasta järel külavanemate volitusi uuendada. Arengukava koostamise ajal ühtegi kehtiva volitusega külavanemat ei ole.

### Hinnang valdkonnale Kultuur, sport ja külaliikumine:

Tugevused	Nõrkused	Arenguvõimalused ja vajadused
Sobilik asukoht	Moderniseerimist vajav infrastruktuur	Rahastamisprogrammide olemasolu
Väljaarendatud baasiline infrastruktuur (hooned, inimesed, matkarajad, kommunikatsioonivahendid)	Kohati passiivne kogukond	Regioonidevaheline konkurents paneb tegutsema
Valla vajadus ja tahe	Polariseerumine: Kääpa-Voore	Huvi olemasolu väljaspool valda meie tegevuste suhtes.
Aktiivne kolmas sektor	Koostöö vähesus, killustatus	Linnade lähedus: Tartu, Jõgeva, Mustvee
Keskne Kalevipoja idee.	Vananev ja vähenev kogukond (NB! Vananevaks loetakse kogukondi, kus 65+ inimeste osakaal ületab 7%)	Kultuur, sport ja vaba aeg – riiklikud prioriteedid
Traditsioonilised ja laialt tuntud üritustesarjad.	Liidrite nappus	

### 2.3 Sotsiaalne kaitse ja tervishoid

Saare vallas osutab teenust **perearst** koos kahe pereõega. Arsti vastuvõtupunkte on vallas kaks asukohaga Kääpa keskus ja Voore keskus.

Kääpal toimub perearsti vastuvõtt koos pereõega kaks korda nädalas s.o. teisipäeval ja reedel. Voorel toimub perearsti vastuvõtt koos pereõega teisipäeval ja reedel ning lisaks pereõe vastuvõtt esmaspäeval. Pereõde teenindab ka lasteaia lapsi Voorel ja Voore Põhikooli õpilasi.

**Õendusabiteenus**, s.o. kodustes tingimustes igapäevase arstiabi andmine (sidumine, süstimine jne.), on välja arendamata.

**Vältimatu arstiabi** andmine ja eriarstide vastuvõtt toimub SA Jõgeva Haigla Polikliinikus ja Tartus Maarjamõisa Polikliinikus. Eriarstide teenuste kättesaadavust raskendavad pikad järjekorrad ja mõningal määral ka transpordi probleemid.

**Erakorralise meditsiiniabi** osutamine toimub Jõgeval ja Tartus.

**Hambaravi** teenust Saare vallas ei osutata, lähimad hambaravikabinetid asuvad Tormas, Mustvees, Jõgeval, Tartus.

**Apteeki** Saare vallas ei ole, lähimad apteegid asuvad Tormas, Palamusel, Palal, Mustvees, Jõgeval, Tartus.

**Eluasemeteenuse** osutamiseks on eraldatud viis sotsiaalkorterit. Kortereid antakse kasutusse sotsiaalpinnana tubade kaupa. Eluasemeteenuse laiendamiseks abivajavatele üksikisikutele ja perekondadele on vajalik ehitada sotsiaalmaja.

**Koduteenuseid** osutavad kaks sotsiaalhooldustöötajat, kes aitavad abivajajatel kodustes tingimustes oma eluga toime tulla. Teenust osutatakse ühele isikule kaks korda nädalas.

**Tugiisikuteenust** korraldab vallavalitsus nägemis- ja liikumispuudega lastele. Tugiisik abistab last nii tema kodus kui ka lasteaias, hiljem ka koolis.

**Transporditeenust** korraldab vallavalitsus puudega inimestele ja sügava ning raske puudega lastele.

**Puuetega inimestele**, kellele ei laiene koduteenuste osutamine, kuid vajavad kõrvalist abi oma igapäevaeluga toimetulemisel, on vallavalitsus määranud isiklikud hooldajad.

Kui hooldaja ei saa puudega isiku või puudega lapse hooldamise tõttu tööle asuda, maksab vallavalitsus tema eest sotsiaalmaksu, mis tagab **hooldajale ravikindlustuse**.

Tulenevalt vajadusest toimub eakate ja hooldust vajavate isikute üldhooldus **hoolekandeesutustes**. Enamus vallavalitsuse poolt hooldekodusse paigutatud isikutest elab Kääpa Hooldekeskuses. Hooldust vajavaid isikuid on paigutatud ka Lustivere Hooldekodusse, Jõgeva Haigla hooldusosakonda ja Jõgeva Sotsiaalkeskusesse "Elukaar".

**Erihooldust vajavatele isikutele** on määratud eestkostjad. Vajadusel on isikud suunatud erihooldekodudesse, Kernu Hooldekodusse ja Võisiku Hooldekodusse.

Vallavolikogu juurde on moodustatud **sotsiaal- ja tervishoiukomisjon**.

Komisjon teeb ettepanekuid volikogule tegevuste kavandamiseks sotsiaal- ja tervishoiu valdkonnas. Valmistab ette õigusaktide eelnõusid, esitab need vallavalitsusele ja volikogule läbivaatamiseks ning kinnitamiseks.

Vallavolikogu nõuandva organina on moodustatud **terviseedenduse töörühm**, kelle eesmärgiks on tagada teenuste ja tegevuste kaudu Saare valla elanike parem tervis ja elukvaliteet.

Vallavalitsuse juurde nõuandva organina on moodustatud, **laste hoolekande-komisjon**, kes vajadusel abistab lastega seotud küsimuste lahendamisel.

**Hinnang valdkonnale „sotsiaalne kaitse ja tervishoid“:**

<b>Tugevused</b>	<b>Nõrkused</b>	<b>Arenguvõimalused ja vajadused</b>
Perearst ja 2 medõde olemas	Puudub koduõendusteenus	Täiskohaga lastekaitse spetsialist
2 praksist (Kääpal ja Voorel)	Puuduvad apteek ja hambaraviteenus	Tugiisikuteenus peredele
Eluasemeteenuste olemasolu	Elanikkonna vananemine ja noorte väljaränne	Alkoholi vastane poliitika riiklikul tasemel
Koduteenused	Iive on negatiivne, sündide arv väike	Valla sotsiaalmaja loomine
Isiklikud hooldajad	Puudega inimeste arvu tõus elanikkonnas (ka nooremas põlvkonnas)	
Hooldamine hoolekandeesutuses	Liigne alkoholi tarbimine ka noorte hulgas	
Tugiisikuteenus lastele	Puudub täiskohaga lastekaitse spetsialist	
Transporditeenuse olemasolu		
Olemas terviseedenduse töörühm		

## 2.4 Haridus ja noorsootöö

### 2.4.1 Haridus

Alusaharidust antakse ja lastehoidu võimaldatakse Saare valla lasteaia Siilike. Saare vallas tagatakse lasteaiateenus kõigile valla eelkooliealistele lastele. Lasteaias töötab kolm liitühma lastele 2-7 aastat. Kaks rühma asuvad Voore külas, üks rühm Kääpa külas. Voorel asuvad lasteaia ruumid kolmekorruselises korterelamus. Lasteaed renoveeriti osaliselt 2007. aastal, remonti vajavad kolmandal korrusel asuvad ruumid, 2012. aastal valmis õuesõppeklass. Lasteaia haljasalal puudub piirdeaed ja mänguvahendid väikelastele. Kääpa rühm avati 2011. aastal Saare vallavalitsuse renoveeritud haldushoones. Rühma sisustus ja vahendid on kaasaegsed. Kääpal on loodud tingimused ka erivajadustega lastele. Lasteaial on oma saal ja nõuetekohane mänguväljak ning õuesõppeklass. Kõik vajajad saavad ka logopeedilist abi.

Lasteaia asumine puhtas looduskeskkonnas, õuesõppemeetodi kasutamine, loodusõpperaja olemasolu, osalemine erinevates projektides, terviseedenduslik suund ja tantsulise liikumise

tegevused lasteaias loovad eeldused laste igakülgses arenguks. Lasteaias on toimiv hoolekogu ja hea koostöö nii teiste valla asutuste kui ka piirkonna teiste lasteaedadega. Et parandada laste arenemisvõimalusi ja turvalisust, on vaja rakendada lasteaeda tööle kvalifitseeritud muusikaõpetaja ja rajada aiaga piiratud väikelaste mänguväljak Voorele.

#### Koolieelsete laste vanuseline koosseis vallas:

Sünniaasta	Laste arv
2012	8
2011	7
2010	7
2009	7
2008	6
2007	8
2006	10

Saare vallas tegutseb **Voore Põhikool**, mis asub Voore keskasulas ja on projekteeritud 216 õpilasele. Koolihoone koos spordihoonega valmisid 1989. aastal. Kool on põhikoolina hästi komplekteeritud ja õppetöös vajalikud ruumid on rahuldavas korras.

#### Olulisemad ehitustööd aastate lõikes:

- 1997 - võimla puitpõranda vahetamine
- 1999 - koolihoone ja võimla katuse vahetamine
- 2001 - lokaalkatlamaja ehitamine koolimaja keldrisse
- 2003 - koolihoone ja võimla akende vahetamine
- 2004 - õpilaskodu avamine Voore Põhikooli juures
- 2008 - multifunktsionaalse välisportiväljaku ehitamine
- 2012 - tualettruumide renoveerimine ja tuletõkkeuste paigaldamine koolihoones

Piirkonna elanike arvu vähenemise ja sündivuse langemise tõttu on kooli õpilaste arv aasta-aastalt vähenenud. 2012/13. õppeaastal on koolis 4 liitklassi komplekti, 1 tavaklass ning käitumisprobleemidega õpilaste klass, kokku on koolis 80 õpilast. Lihtsustatud õppekava alusel õppivate õpilaste tarbeks töötab abiklass, kus õpib 5 õpilast.

#### Õpilaste arv klassides:

	1.kl	2.kl	3.kl.	4.kl	5.kl	6.kl	7.kl	8.kl	9.kl
12/13.õa	7	15	8	12	8	3	6	11	10

#### Personal 2012/13.õppeaasta seisuga.

	Ameti-järguta	Nooremped ametijärk	Pedagoogi ametijärk	Vanempedagoogi ametijärk	KOKKU:
Õpetajad	1		11	2	14
Õpilaskodu personal					5

Teenindav personal					7
Kooli personal kokku:					26

Prognoositav õpilaste arv koolis jääb lähemate aastate jooksul 90 õpilase piiresse, mis on piisav kooli töö jätkamiseks põhikoolina.

Saare valla sissekirjutusega põhikooliealisi lapsi õpib mujal koolides 40 õpilast:

- Nõo Põhikool – 2 õpilast;
- Mustvee Gümnaasium – 2 õpilast;
- Mustvee Vene Gümnaasium – 1 õpilane;
- Kiigemetsa Kool – 5 õpilast;
- Palamuse Gümnaasium – 19 õpilast;
- Pala Põhikool – 11 õpilast.

Saare Vallavalitsus avas 1. septembril 2004 kooli struktuuriüksusena 25-kohalise **õpilaskodu**, mis on mõeldud neile õpilastele, kellel puuduvad kodus normaalsed õpi- ja arengutingimused. 2012/13. õppeaastal elab ja õpib õpilaskodus 20 õpilast, neist 8 õpilast on Saare vallast ja ülejäänud teistest omavalitsustest. Õpilaskodusse suunamine toimub õpilase elukohajärgse omavalitsuse lastekaitse- või sotsiaaltöötaja poolt. Vastava taotluse alusel toimub õpilaskodu kohtade rahastamine riigi poolt.

Suveperioodil saab õpilaskodu ruume kasutada laagrite, õpilasmalevate vms majutamiseks. Perspektiivis on täita õpilaskodu 20-25 õpilasega ja lisaks põhihariduse andmisele arendada õpilaskodu õpilaste sotsiaalseid toimetulekuoskusi.

**Õpilastransport** on korraldatud 2 erineva marsruudisuunaga.

- I marsruudisuund: Putu-Kääpa-Ruskavere-Veia-Jaama-Voore.
- II marsruudisuund: Voore-Levala-Saaremõisa-Pedassaare-Vanassaare-Voore

Marsruute teenindab hanke alusel valitud ettevõtja, kellega on sõlmitud sõitjateveo leping. Korraldatud õpilastransport tagab, et õpilase jalgsi koolitee pikkus ei ületaks 3 kilomeetrit.

## 2.4.2 Noorsootöö

Noori vanuses 7-26 on Saare vallas 296, see on 24 % valla elanikkonnast (elanikke kokku 1.01.2013.a seisuga 1233).

Noorte vanuseline jaotus on järgmine: 7-17 aastat – 119; 18-26 aastat – 177.. Noorsootööga Saare vallas tegelevad kooli huvijuht ja ringijuhid, õpetajad, kooli lastekaitsetöötaja, SA Saare valla Aktiviseerimiskeskuse noortejuht, Saare valla Noortevolikogu liikmed ja vabatahtlikud. Valla spordihuvilistel on võimalik kaasa lüüa Voore Põhikooli spordisaalis treeningutel ning MTÜ Saare valla kultuuri- ja spordiseltsi tegevuses. Noorsootöö paremaks korraldamiseks on 2005. aastal asutatud Saare Valla Noorteühing NETIT, kes korraldab enamuse noorteüritusi ning laagreid. Noorteühingus tegutseb aktiivselt 60 liiget, aktiivselt tegutsevad ka noorkotkaste ja kodutütarde rühmad, võetakse osa Kaitseliidu Jõgeva Malevkonna poolt pakutavatest retkedest ja üritustest.



Huviharidus ja huvitegevus on suuresti finantseeritud valla eelarvest, kuid huvitegevuse paremaks korraldamiseks taotletakse projektipõhiselt erinevatest fondidest tegevusteks raha juurde.

Tegutsevad korvpalli, jäähoki, saalihoki, jalgpalli treeningu grupid.

2011. aastal valisid noored Saare valla Noortevolikogu (NVK), kelle pädevuses oli kaasa rääkida Saare vallavolikogus noori puudutavates küsimustes. NVK oli valitud üheks aastaks ja 2013 on kavas korraldada uued valimised. NVK-s osalesid aktiivsed noored, kuid neil on keeruline kokku tulla, sest nad õpivad või töötavad väljaspool valda. Nende noorte algatatud on kolm uut üritust: sõbrapäevaball, 24. veebruaril Eesti-teemaline orienteerumismäng ning sügisesed filmiõhtud. Samuti võib nende peale loota ka erinevate ürituste korraldamisel, nt jüriööjooks, valla spordipäevad jne.

Noored saavad kasutada valla avalike internetipunktide teenuseid, SA Saare valla Aktiviseerimiskeskuse, SA Kalevipoja Koda ruume ja Voore noortetuba. Noorsootöö paremaks korraldamiseks on vajalik lõpetada noortekeskuse ehitus.

2012. aastal läbiviidud noorsootöö kvaliteedi hindamine selgitas välja noorsootöö kitsaskohad ja tõi välja arenguvõimalused.

#### Hinnang valdkonnale „haridus ja noorsootöö“:

Tugevused	Nõrkused	Arenguvõimalused ja -vajadused
Põhikooli ja lasteaedade olemasolu	Töökohtade puudus	Positiivsete liidrite juurdekasv
Toimiv noortetuba ja ühendus NETIT	Ajude äravool – tegijad kaugenevad kodukohast	Regulaarsed ühisüritused kahe keskuse vahel
Valla huvi noorsootöö vastu	Lapsevanemate vähenemine huvi noorte tegevuste kohta	Kaasata tegevustesse rohkem lapsevanemaid
Õpilaskodu kaudu erinoorsootöö tegemine	Passiivne noor - üritustel ja koolitustel osalevad ühed ja samad noored	Tunnustada rohkem aktiivseid noori
Tasuta huviringide olemasolu	Puuduvad noorteliidrid	Otsida rohkem sponsoreid noorte tegemiste tõhustamiseks
Piisavalt noori	Tegevused toimuvad ainult põhikooli noortega	Leida rahastus noortekeskuse ehitamiseks
Mänguväljaku ja spordikompleksi olemasolu	Puudub lastekaitse spetsialist	Põhikooli ja lasteaia säilitamine
Toimiv noorte volikogu	Ebapiisav kahe suurema keskuse omavaheline koostöö	Investeeringute teostamine
Kvaliteetse kaadri olemasolu lasteaedades ja koolis	Kääpal ei ole noortetuba	Tänapäeva nõuetele vastavate töökeskkondade loomine
Lasteaedade järjepidevus	Noorte hulgas sõltuvuste levimise tõus	

<b>Tugevused</b>	<b>Nõrkused</b>	<b>Arenguvõimalused ja -vajadused</b>
Kõik lapsed on kaasatud (lasteaedades)	Noortekeskuse ehitus seisab	
Hea koostöö erinevatel tasanditel	Vähene sündivus vallas	
Koolieelsete asutuste materiaaal-tehnilise baasi olemasolu (eriti Kääpal)	Voorel puudub väikelaste mänguväljak ja piirdeaed	
Projektide kirjutamine ja neis osalemine	Puudub kvalifitseeritud muusikaõpetaja lasteaias	
Prognoositavalt stabiilne õpilaste arv põhikoolis	Voorel lasteaia hoone katus laguneb	
Teotahteline kooli hoolekogu	Voore rühmadel puudub õhtuote valmistamise võimalus	
Õpilaskodu toimimine	Koolihoone vajab renoveerimist	
Kogu kooli personali orienteeritus koostööle	Õpetajate kõrge keskmine vanus koolis	
	Liiga suur hariduslike erivajadustega õpilaste osakaal koolis	
	Õppevahendid vajavad uuendamist	
	Puudub maakondlikult korraldatud õpilastransport	



## 2. Saare valla arengustrateegia 2013-2025

### 2.1. Saare valla visioon 2025

SAARE VALD ON LOODUSLÄHEDANE, TURVALINE JA HEA TARISTUGA ELUPAIK, KUS ON AKTIIVNE JA HOOLIV KOGUKOND NING ARENENUD, KOHALIKUL RESSURSIL PÕHINEV ETTEVÕTLUS.

### 2.2. Saare valla arengueesmärgid 2025

#### Saare valla strateegilised eesmärgid on:

1. **Kaks jätkusuutlikku teenuskeskust (Kääpa ja Voore).** Vallas on ajalooliselt välja kujunenud kaks keskust, mida arendatakse jätkusuutlikeks piirkonna teenuskeskusteks.
2. **Arenenud väikeettevõtlus.** Toetatakse väikeettevõtlust, mis kasutab olemasolevaid ressursse (tööjõud, kultuuripärand, loodus jne). Häid võimalusi arenguks pakuvad turismi valdkond, põllumajandus, ühistuline koostöö, väiketootmine.
3. **Avatud, kohalikul kultuuril põhinev kogukond.** Kohalik kultuuripärand on säilitatud ja atraktiivselt eksponeeritud. Toimib aktiivne koostöö valla, maakonna ja riigi tasandil ning rahvusvaheliste partneritega. Kohalike inimeste algatusvõime ja teotahe on toetatud. Välja on arendatud külakeskused.
4. **Kaasaegsed sportimise ja vaba aja veetmise võimalused.** Renoveeritud on Saare rahvamaja ja Kääpa laululava. Tervisespordirajatised (spordiväljakud, loodusõpperajad jm) on kaasajastatud ning aktiivses kasutuses valla elanike poolt. Toimuvad traditsioonilised spordiüritused, mis pakuvad võimalust sportlikult aega veeta. Koostöös Kaitseliiduga korraldatakse noortele laagreid ja arendatakse noorte huvitegevust.
5. **Turvaline ja kaasaegne elukeskkond.** Vallas on tagatud hea ja turvaline elukeskkond, sh kaasajastatud vee- ja kanalisatsioonivõrgud Kääpal ja Voorel ning korraldatud jäätmemajandus. Valla teed on renoveeritud ning olulisemad riigimaanteed lõigud viidud mustkatte alla. Kääpale ja Voorele on rajatud valgustatud kergliiklusteed.
6. **Tervislikult käituv kogukond.** Vallas tegeletakse aktiivselt terviseedendusega vastavalt valla terviseprofiilile. Olulised on aktiivne liikumine, tervislik toitumine, positiivne mõtlemine ning kohalike elanike kaasatus tervisele suunatud ettevõtmistes.
7. **Kättesaadavad ja kvaliteetsed sotsiaalteenused.** Sotsiaalteenused on tagatud kõikidele abivajajatele. Valminud on valla sotsiaalmaja, mis pakub erinevatele sihtrühmadele vajalikke sotsiaalteenuseid.

8. **Kvaliteetne alus- ja põhiharidus.** Vallas on tagatud kvaliteetse põhihariduse kättesaadavus. Voore koolihoone on renoveeritud ning spordisaal varustatud kaasaegsete vahenditega. Alghariduse saamise võimalus on loodud ka Kääpale olemasoleva lasteaia laiendamisega.

9. **Head tingimused noorte mitmekülgsaks arenguks.** Toimivad noortekeskused Kääpal ja Voorel, mis pakuvad erinevaid võimalusi noortele vaba aja sisustamiseks. Vallas on tööl noorsootöötaja, kes koordineerib valdkonna tegevusi. Toimuvad noortelaagrid ja huviringid.

10. **Loodusressursside parem kasutamine.** Looduskeskkonna säilitamine ja arendamine, sh loodusturismi arendamine, Vooremaale iseloomulike vaadete säilitamine, reostuse ärahoidmine. Roela ja Saare mõisaparkidele on leitud visioon ja tegeletakse rekonstrueerimisega.

11. **Kalevipoja temaatika jätkuv tutvustamine.** Kalevipojaga seotud paikade jätkuv arendamine ja eksponeerimine. Kalevipoja Koda on välja arendatud kaasaegseks turismiatraktsiooniks, sh renoveeritud muuseum, seikluspark, toimuvad traditsioonilised sündmused.

### **Valdkondade arengueesmärgid ja tegevussuunad on järgmised:**

1. **Majandus** – Saare vald on majanduslikult jõukas – elavdunud majandus, mitmekesine ettevõtlussektor, kohaliku toorme efektiivne ja keskkonda säästev kasutamine:

- majandusliku mõtlemise ja hariduse andmine juba põhikoolis
- meetmete paketi väljatöötamine majanduse elavdamiseks
- ühistegevuse soodustamine ettevõtjate ja erinevate sektorite vahel
- tehnilise taristu korrastamine
- kaasaegse jäätmemajanduse korraldamine
- turismi ja puhkemajanduse arendamine
- looduskeskkonna säilitamine

1. **Kultuur, sport ja külaliikumine** – avatud, kohalikul kultuuril põhinev kogukond.

1.1. Aktiivne, kultuurne ja teotahteline kogukond:

- liidrite ja eestvedajate kujundamine
- rahvusvaheline koostöö ja kultuurivahetus

1.2. Spordi- ja huvitegevus on väärtustatud ning selleks on loodud kohapealsed võimalused:

- tervisespordirajatiste ja sportimistingimuste arendamine

- koostöö Kaitseliiduga
- toimuvad traditsioonilised spordiüritused
- tegutsevad erinevad huviringid

### 1.3. Aktiivsete külaseltside toimimine:

- külakeskuste arendamine
- külavanemate valimine
- seltsitegevuse toetamine

## 2. **Sotsiaalne kaitse ja tervishoid** – arenenud sotsiaalteenused ja tervislikult käituv kogukond:

- kättesaadav perearstiabi vallas
- toimiv koduõendusabi
- toimiv tugisüsteem toimetulekuraskustega peredele
- toimiv sotsiaalmaja (sh päevakeskus)
- korrastatud sotsiaaleluruumid
- aktiivne terviseedendus
- ravimite kättesaadavus vallas
- toimiv koduteenus
- toimiv lastekaitse
- korraldatud transporditeenus puudega isikutele

## 3. **Haridus ja noorsootöö** – vallas on tagatud kvaliteetse põhihariduse kättesaadavus ja toimivad noortekeskused.

### 3.1. Konkurentsivõimeline põhikool:

- koolihoone kaasajastamine
- õppeprotsesside kaasajastamine
- kvalifitseeritud ja kaasaegne motiveeritud personal (pedagoogid jm)
- Voore spordisaali kaasajastamine

3.2. Alushariduse tagamine Kääpal ja Voorel:

- olemasoleva lasteaia laiendamine
- lasteaed Siilike Voore rühmade ja kooli ühendamise analüüs
- Kääpa lasteaia ruumide laiendamine esimeseks kooliastmeks (1-3 klass)

3.3. Huvihariduse tagamine:

- toimiv huviharidus
- toimivad huviringid

3.4. Head tingimused noorte mitmekülgsaks arenguks

- avatud noortekeskused Kääpal ja Voorel
- koordineeritud ja noori arvestav noorsootöö
- aktiivsete noorte tunnustamine

## **2. Saare valla tegevuskava aastateks 2013-2017**

Saare valla tegevuskava on arengukava oluline osa, mis on seotud valla visiooni ja arengueesmärkidega. Samas annab tegevuskava aluse valla eelarvestrateegia kavandamisele ja rahaeraldiste tegemisele vallaeelarvest.

Saare valla tegevuskava aastateks 2013-2017 sisaldab valla tegevusvajadusi koos nende hinnanguliste maksumustega. Tegevuskavas on eraldi ära näidatud valla arengueesmärgid valdkondade lõikes, tegevussuunad ja konkreetsed tegevused.

Tegevuskavas on välja toodud ka tegevuste elluviimise eeldatav aeg, vastutajad, finantseerimise allikad ja konkreetse tegevuse maksumus kokku. Maksumuse puhul on ära toodud summa, mis puudutab valla eelarvet (toetuste puhul ka toetuse summa, juhul kui tegemist on valla asutusega).