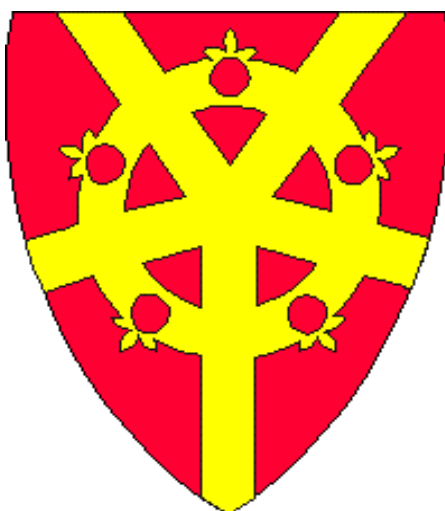


Vastu võetud Rõngu Vallavalikogu 15.03.2007 määrusega nr 6

muudetud Rõngu Vallavolikogu 30.10.2008 määrusega nr 14

RÕNGU VALLA ARENGUKAVA

2007-2020



Rõngu 2007

SISUKORD

SISSEJUHATUS	3
1. ÜLEVAADE VALLAST	4
1.1 Geograafiline asend	4
1.2 Rahvastik	4
1.3 Ettevõtlus	6
1.4 Teenindus	6
1.5 Turism	7
1.6 Tööhõive	7
1.7 Loodusressursid	7
1.7.1 Maakasutus	7
1.7.2 Vesi	8
1.8. Tehniline infrastruktuur	8
1.8.1 Teedevõrk	8
1.8.2. Ühistransport	8
1.8.3. Elektrienergia	9
1.8.4. Tänavavalgustus	9
1.8.5. Vesi ja kanalisatsioon	9
1.8.6. Soojamajandus	9
1.8.7. Jäätmemajandus	10
1.9. Tervishoid	10
1.10. Sotsiaalhoolekanne	10
1.11. Haridus	10
1.12. Kultuur	11
1.13. Sport	11
1.14. Turvalisus	12
1.15. Rõngu valla SWOT analüüs	12
2. VISIOON JA STRATEEGIA	14
2.1. Arenguvision 2010	14
2.2. Strateegilised eesmärgid	15
2.3. Strateegilised tegevused	15
3. EESMÄRGID JA TEGEVUSKAVA AASTATEL 2007-2020	18
4. ARENGUKAVA ELLUVIIMISE ORGANISATSIOON JA RAHASTAMINE	23
4.1. Valla lähiaastate omavahenditest investeerimisvõime	23
4.2. Eelarve ja laenukoormus	23
4.3. Omavalitsuse investeeringute kava 2009 aastal	24
4.4. Arengukava elluviimine	25
4.5. Rõngu valla arengut suunavad dokumendid	25

SISSEJUHATUS

Nii riigi kui iga organisatsiooni eesmärgiks on paindlikkus, suutlikkus kiiresti reageerida muutunud keskkonnatingimustele ning õigeaegselt ära tabada maailmas toimuvat.

Paindlikkus on võimalik olukordades, kus on kokku lepitud põhiväärtused ja need on püsivad. Selle eelduseks on jälle prognoositav eelarvepoliitika, lepingute kehtivus ja omandisuhete püsivus. Lisaks tagavad paindlikkuse veel vastava teadlikkuse ja sobivate hoiakute olemasolu ja informatsiooni kättesaadavus ning edastamise kiirus.

Samas ei ole määravaks mitte niivõrd raha olemasolu ja suurus, kui praktiline analüüs, mida tahetakse saavutada ja mida on selleks vaja teha ning kuidas seda teha. Eesmärgid täituvad alles siis, kui keskendumine senisest palju enam ühisele mõtlemisele ettepoole ja oluliste valdkondade analüüsile.

Rõngu valla arengukava koosneb neljast osast. Esimene osa kirjeldab lühidalt valda. Teine osa sisaldab valla visiooni aastaks 2020 ning strateegilisi eesmärke ja tegevusi. Kolmandas osas on välja toodud vajalike tegevuste kava tegevusvaldkondade kaupa. Neljas osa kirjeldab lühidalt strateegiate elluviimise, seire ja hindamise põhimõtteid.

Aivar Kuuskvere

Vallavanem

1. ÜLEVAADE VALLAST

1.1. Geograafiline asend

Rõngu vald paikneb Tartu maakonna edelaosas piirnedes läänes Võrtsjärvega, loodes ja põhjas Rannu ja Konguta vallaga, kirdes Elva linnaga, idas Nõo valla ja Valga maakonna Palupera vallaga, lõunas Valga maakonna Puka vallaga. Oma praegustes piirides hõlmab vald osaliselt endiste (1939.a.) Rõngu ja Elva valla maid.

Rõngu on keskmise suurusega maavald maakonnas. Maa-ameti andmetel on valla suurusks 164 km² moodustades 5,6% maakonna maavaldade territooriumist. Territooriumi ulatus põhjast lõunasse on 12,5 km ja läänest itta 20,5 km.

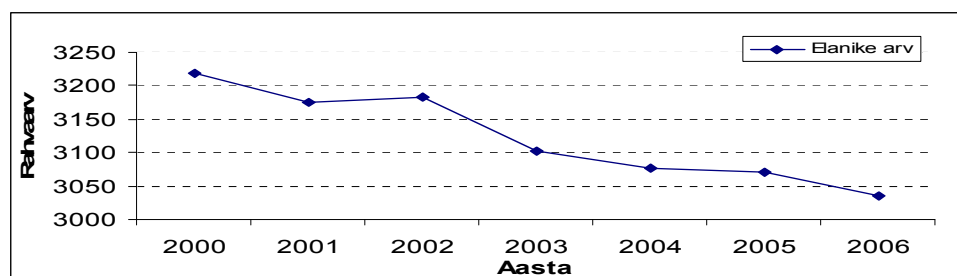
Valla territooriumil paikneb 2 alevikku (Käärdi ja Rõngu) ja 15 küla. Vallakeskus paikneb Rõngu alevikus. Rõngu alevik on küllalt suure tõmbejõuga asula ning suuremale osale vallaelanikele hea kättesaadavusega. 2006. aasta 01. oktoobri seisuga elab Rõngu vallas 3036¹ alalist elanikku, neist mehi 1526 ja naisi 1510. Rahvastiku tihedus on 18,6 in/km².

Vald on kaetud tiheda teedevõrgustikuga. Intensiivsema liiklusega teelõiguks on Tartu-Valga maantee. Rõngu kaudu on hea ühendustee Tartust Pärnusse ja Viljandist Otepääle. Valda läbib Tallinn-Tartu-Valga-Riia raudtee. Maakonnakeskusesse Tartusse on Rõngust ca 40 km. Lähimasse linna Elva 14 km ja Otepääle 18 km.

1.2. Rahvastik

2006. aasta 01. oktoobri seisuga elab Rõngu vallas 3036¹ alalist elanikku, neist mehi 1526 ja naisi 1510. Rahvastiku tihedus Rõngu vallas on 18,6 in/km², mis on Tartu maakonna valdade keskmisest rahvastiku tihedusest (13,7 in/km²) 1,3 korda kõrgem. Tervikuna on valla ida- ja keskosas, võrrelduna Võrtsjärve äärsel alal, asustustihedus märksa kõrgem. Elanike arv näitab stabiilselt kahanemise trendi (Joonis 1).

Joonis 1. Elanike arvu muutus 2000-2006

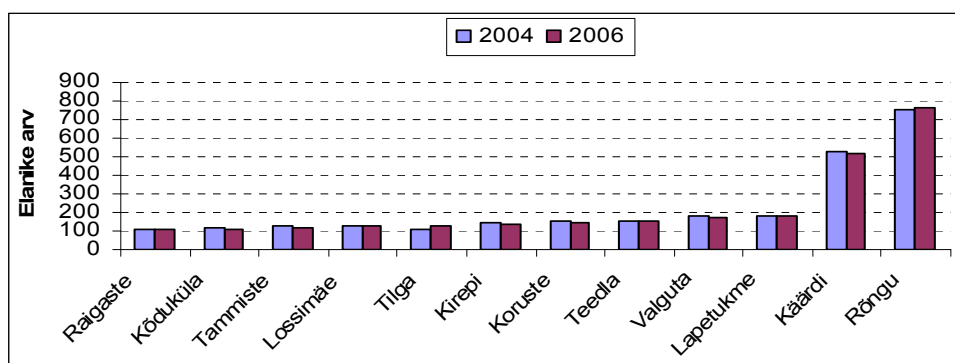


¹ Rõngu valla elanikeregister seisuga 01.10.2006

Rõngu valla arengukava 2007-2020

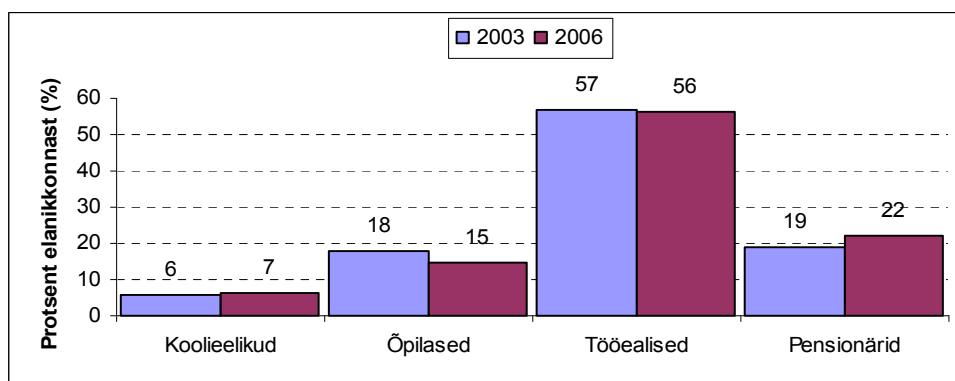
Valla kahes suuremas asulas elab 1286² inimest, mis ligikaudu 42% kogu valla rahvastikust. Rohkem kui 100 elanikuga küladeks on: Lapetukme (179), Valguta (170), Teedla (156), Koruste (147), Kirepi (134), Lossimäe (128), Tilga (127), Tammiste (120), Kõduküla (113) ja Raigaste (109). Külade elanike arvus ei ole toimunud suuri muutusi. Ainukesena on elanike arv tõusnud võrreldes 2004. aastaga Tilga külas ja Rõngu alevikus (Joonis 2).

Joonis 2. Elanike arv külade lõikes aastal 2004 ja 2006



Rahvastiku taastote potentsiaali ja majandusliku kande võime seisukohalt omab olulist tähtsust elanike vanuskoostis (Joonis 3).

Joonis 3. Elanike vanuskoostis aastatel 2003 ja 2006



Tööeas nooremaid³ elab vallas 650 (22%). Tööeliste osakaal on 56% (1713 inimest). Pensioniealisi on vallas 673 (22%), millest naised on 448 ja mehed on 225. Eeltoodust nähtub, et võrreldes 2003. aastaga on rahvastiku vanusstruktuur püsinud enam vähem stabiilsena. Vähenenud on õpilaste arv ja tõusnud on pensionäride osakaal. Vanurite hulgas on suur naiste osakaal, mis viitab üksi elavate vanurite arvukusele ja sellest tuleneva sotsiaalhoolekande töö spetsiifilistele vajadustele.

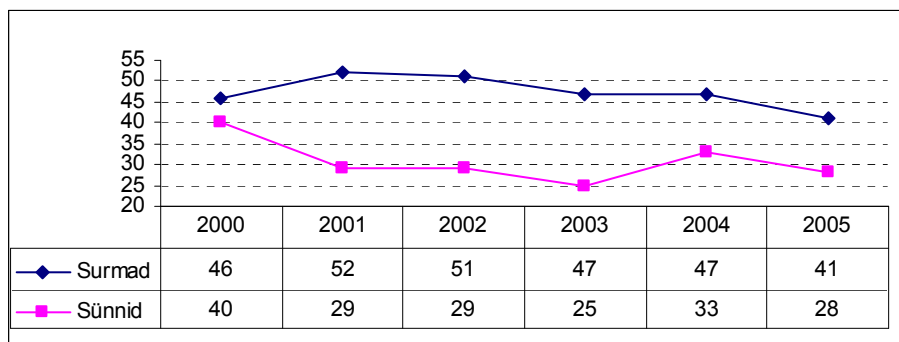
² Rõngu valla elanikeregister seisuga 01.10.2006

³ Rõngu valla elanikeregister seisuga 01.10.2006

Rõngu valla arengukava 2007-2020

Valla elanike arvukuses on toimunud ühtlane pidev langus, mis on tingitud negatiivsest iibest. Alates 2000 aastast on surmad pidevalt ületanud sünde (Joonis 4).

Joonis 4. Surmad ja sünnid aastatel 2000-2005



Rahvastiku prognoosi kohaselt peaks Rõngu valla elanike arv edaspidi veidi langema või püsima stabiilsena. Lähtudes üldisest vanusestruktuuri nihkest peaks tööealiste osakaal jääma stabiilseks, mistõttu valla majanduslik kandevõime ei tohiks langeda. Mingil määral mõjutab tööealise rahvastiku arvukust väljaränne. Inimeste lahkumise põhjusena võib välja tuua seoseid tööga ja lastega peredes koolihariduse omandamise võimalusi ja õppekeskkonda.

1.3. Ettevõtlus

2006. aasta 01. augusti seisuga oli äriregistrisse kantud 163 ettevõtet, neist 63 füüsilisest isikust ettevõtjat, 24 mittetulundusühingut (sh korteriühistud 13) ja 2 sihtasutust. Tegutsevatest ettevõtetest suurim on Polimoon AS, mis annab tööd ligi 90 inimesele. Võrreldes 2004. aastaga on valda juurde tulnud mitmeid ettevõtteid ja lisandunud on ka uusi mittetulundusühinguid, mis on oluliseks mõjuteguriks tööhõivele ja valla arengule.

1.4. Teenindus

Teenindussektoris on enim esindatud jaemüük spetsialiseerimata kauplustes ja hulgimüük. Muu teenindusvõrk on vallas kaetud kesiselt, enamasti üks ettevõtte teenindusala kohta. Kasvupotentsiaal on teenindussektoril suur, eriti võimalus väikeettevõtjatele. Laiem teenuste pakkumine tõstab inimeste elukvaliteeti ja valikuvõimalusi ning on tõmbeteguriks elukoha valikul. Teenindussfääri areng on problemaatiline, sest kohaliku klientuuri vähesus ning kõrged sanitaarnõuded raskendavad toitlustusettevõtete loomist ja nende säilimist, samas aga ei suudeta küllaldaselt pakkuda teenuseid läbisõitvatele turistidele.

1.5. Turism

Rõngu vallas ei ole turism eriti arenenud, kuid vaatamisväärsusi oleks siin küllaga. Üheks vaatamisväärsuseks on kindlasti Rõngu vanim ehitis kirik, mis on ainuke ühelööviline kirik Lõuna-Eestis. Kõige tuntum on aga keset alevikku viie tee ristil seisev Rõngu kõver kõrts. See kaarjas ehitis on huvitavamaid klassitsistlikus stiilis sakstekõrtsi näiteid. Lisaks on vaatamisväärsusteks Hiugemägi, kus asus muistne hiis ja kalmekoht, Lossimägi vasallilinnuse varemetega ja veel mitmed mõisad. Suur arengupotentsiaal võiks Rõngu vallas olla spordi- ja vabaajaturismi arendamisel (Tartumaa Tervisespordikeskus, Võrtsjärve äärne puhkeala).

Turismimajanduse tasuvuse eelduseks on külastaja pikem peatumine regioonis, nii tekib vajadus kohalike teenuseid kasutada. Hetkel ei jää läbisõitjad siia pikemalt peatuma, sest neile ei pakuta küllaldaselt tegevust. Seetõttu tuleks aktiivselt otsida võimalusi erineva sesoonsusega tegevuste kombineerimiseks.

1.6. Tööhõive

Tööelist elanikkonda on Rõngu vallas 56% (~1713 inimest). Enamus valla elanikest töötavad kohalikes ettevõtetes, viimastel aastatel on suurenenud ka töötamine väljaspool valda, kuna vald asub suhteliselt lähedal Otepääle, Elvale ja Tartule, mis pakuvad tulusamaid töökohti.

Tööturuametis on 2006. aasta septembri seisuga Rõngu vallas 4 registreeritud töötut. Tööturuametis registreerimata pidevalt tööta inimesi on hinnanguliselt 20. Ligikaudu 52 tööta inimest on tööle rakendatud puudega inimeste ja vanurite hooldajatena, seetõttu on tööta inimeste arv oluliselt vähenenud. Töötuse asemel on pigem probleemiks kvalifitseeritud tööjõu puudus. Puudus on oskustöölised ja keskastme spetsialistidest. Kuna kohapeal vastava kvalifikatsiooniga inimesi pole, kaasatakse tööjõudu väljastpoolt valda. Suurenenud on naiste tööhõive, mis ilmneb kõrgenenud nõudluses lasteaia kohtade järele.

1.7. Loodusressursid

1.7.1. Maakasutus

Valla tähtsaimaks loodusressursiks on maa, kokku 16419,3 ha. Võttes arvesse, et maa keskmine viljakus on 47 hindepunkti, mis ületab riigi vastava keskmise näitaja 2 punkti võrra, on piirkonnal märkimisväärne põllumajanduslik potentsiaal. Põllumajanduslikku maad on 8944,6 ha ja metsamaad 5649,8 ha, sellest Riigimetsa Majandamise Keskuse käes on 2737,5 ha (metsa 2539,4 ha). 30.septembri 2006 seisuga oli kogu maast maakatastrisse kantud 15220,99 ha s.o. 92,7%.

1.7.2. Vesi

Teiseks tähtsamaks ressursiks on olulised põhja- ja pinnavee varud. Suurimaks magevee reservuaariks on Võrtsjärv. Valla territooriumil paiknevad viis järve ning Elva ja Rõngu jõgi. Vastavalt põhjavee kvaliteedi hinnangule on põhjavesi keskmise kareduse ja suure rauasisaldusega.

Üheks suuremaks probleemiks Rõngu vallas on korraliku supuskoha puudumine. Tulevikus on plaanis rajada korralik ujumiskoht. Probleemne on juurdepääs olemasolevatele veekogudele, kuna kallasrada on enamikel veekogudel korrastamata- võsastunud ning pilliroogu täis kasvanud. Võrtsjärve äärsed alad on kõik eraomandis ning juurdepääs veekogule on raskendatud. Üldplaneeringuga on vajalik määrata ligipääsud kallasarajale.

1.8. Tehniline infrastruktuur

1.8.1. Teedevõrk

Valla poolt hooldatav teedevõrgustik on 117 km pikk, sellest 8 km on tänavaid, lisaks on 29 km metsateid ning 84 km era- ja muid teid. Asfalteeritud on üksnes 1,6 km tänavaid, ülejäänud valla hallatavad teed on kruusakattega, eesmärgiks on nende tolmuvabaks muutmine. Kõik teederegistrisse kantud teed vallas on volikogu otsusega määratud avalikuks kasutamiseks (välja arvatud Kavastiku eratee). Vallavalitsus organiseerib teede korrashoidu tellides teenustööna teede hõõveldamist, kruusaga katmist ning talvel lumetõrjet ettevõtelt ja eraisikutelt. Riigi hallata on valda läbivad põhi-, tugi- ja kõrvalmaanteed, sealhulgas ka üks intensiivseima liiklusega Tartu-Valga maantee. Suureks puuduseks on kergliiklusteede ja kõnniteede puudumine. Inimeste ohutuse tagamiseks on kergliiklusteede ehitamine valla üheks prioriteediks.

1.8.2. Ühistransport

Ühistranspordi kasutamise võimalused vallas on piiratud. Valda läbivad pikaliinibussid Tartust Pärnusse ning Tartust Valka käivad harva ning ebasobivatel aegadel. (tööaja lõppedes ei välju Tartu suunas enam ükski buss). Raskendatud on sõitmine Viljandisse, Võrru ja Otepäele, kuna bussiliiklus toimub ainult nädalavahetustel. Kooliõpilaste (sealhulgas ka naabervaldadest pärit õpilaste) transpordi korraldab vallavalitsus. Reisirongiliiklus võimaldab ühendust liinil Tallinn-Tartu-Valga.

Kaks korda nädalas toimub vallavalitsuse poolt korraldatud bussiliiklus marsruudil Rannaküla-Valguta-Rõngu ja Teedla-Rõngu ning üks kord kuus Rannaküla-Valguta-Teedla-

Rõngu valla arengukava 2007-2020

Elva - see võimaldab erasõidukit mitteomavatel inimestel külastada vallakeskust ning neile on tagatud asjaajamise võimalus.

1.8.3. Elektrienergia

Valla elektrienergiaga varustamist korraldab Eesti Energia AS. Elektrienergiavõrgu vanus tingib uute alajaamade ehitamise vajaduse.

1.8.4. Tänavavalgustus

Tänavavalgustus on olemas suurema asustustihedusega Rõngu ja Käärdi alevikus ning Valguta, Tammiste ja Teedla külates. Edaspidi on plaanis koos kergliiklusteede rajamisega komplekselt laiendada ka tänavavalgustust.

1.8.5. Vesi ja kanalisatsioon

Ühisveevärk ja –kanalisatsioon on olemas alevikes ja kõigis suuremates külates, kuid kõik elamud pole sinna ühendatud. Käärdi alevikus on ühisveevarustuse teenustega varustatud aleviku kõik korruselamud ja mõni ühepereelamu ehk ca 85% elanikkonnast ning Rõngu alevikus on ühisveevarustuse teenustega varustatud aleviku kõik korruselamud ja mõni ühepereelamu ehk ca 51,7% elanikkonnast ca 400 inimest. Tuleb nentida, et veetrassid on suhteliselt vanad ning vajavad rekonstrueerimist.

2006. aastal on koostatud „Rõngu valla ühisveevärgi ja – kanalisatsiooni arendamise kava 2006-2017“, milles on määratletud eesmärgid ja tegevused ühisveevärgi ja – kanalisatsiooni arenguks Rõngu vallas.

Ühtekuuluvusfondi projekti „Emajõe ja Võhandu valgala veeprojekt" raames on aastatel 2007-2010 plaanis rekonstrueerida või välja ehitada osaliselt vee- ja kanalisatsioonivõrk nii Rõngu kui ka Käärdi alevikus.

Heitveepuhasteid on Rõngu vallas viis: Rõngu ja Käärdi alevikus, Teedla, Valguta ja Tammiste külas. Käärdi aleviku veevõrk ühendati 1998. aastal Elva linna veevõrguga ja peale ülepumpamisjaama valmimist 2002. a. sügisel ka kanalisatsioonivõrguga. Rõngu aleviku reoveepuhasti renoveeriti 2002 aastal, kuid see ei toimi jätkuvalt rahuldavalt. Ühisveevärgi- ja kanalisatsiooni arendamise kava kohaselt rekonstrueeritakse kõik olemasolevad puhastid.

1.8.6 Soojamajandus

Olemasolevate küttesüsteemidega tegeleb Käärdis SW Energia OÜ ja Tammistes AS Terrax, vallavalitsuse hallata on Valguta Lasteaed-Algkooli ning vallamaja küttesüsteemid, Rõngu alevikku varustab soojaga Avoterm OÜ.

1.8.7. Jäätmemajandus

2004. aasta novembris võeti vastu Rõngu valla jäätmekava⁴, mis käsitleb kõiki jäätmeliike, olenemata nende tekkesfäärist ja ohtlikkusest. Jäätmekava haarab jäätmete tekke, kogumise, sortimise, transpordi, taaskasutamise ja ohutu kõrvaldamise.

Rõngu vallal puudub prügila, olmeprügi äraveoks tuleb sõlmida leping vastavat teenust pakkuva firmaga (hetkel AS Ragn-Sells, OÜ Elva Kommunaal Grupp, AS Cleanaway). Ohtlike jäätmete kogumiseks on Rõngu alevikus ja Teedla külas konteinerid. Rõngu ja Käärdi aleviku ning ka suuremate korteriühistute juurde on üles seatud taaskasutatavate pakendite konteinerid. Kaks korda aastas toimub suuremõõtmeliste jäätmete kogumine.

1.9. Tervishoid

Rõngu vallas tegutseb OÜ Rõngu Perearstikeskus, SA Rõngu Hooldusravikeskus ning OÜ Audhea (hambaravi). Väljatöötamisel on Hooldusravikeskuse kontseptsioon, mis annab suunised tervishoiuteenuse korraldamiseks Rõngu valla territooriumil.

Rõngu alevikus asub apteek, kust saab enamlevinud retsepti- ning käsimüügiravimeid. Käärdi aleviku rahvast teenindavad Elva linna apteegid.

1.10. Sotsiaalhoolekanne

Hooldust vajavate inimeste tarbeks on loodud SA Uderna Hooldekodu, kus on keskmiselt hooldusel 42 inimest kuus. Kaks korda nädalas käib kohal perearst, pidevalt on tööl medõde.

Rõngu vallas on 01.01.2006 seisuga 350 puudega inimest. Hooldust vajavad inimesed elavad hajusalt üle valla. Vanuritele ja raske puudega inimestele on määratud 52 hooldajat.

Vallal on ka Päevakeskus, kus õpetatakse MTÜ Iseseisev Elu poolt psüühikahäiretega inimestele igapäevaelus toimetulekut. Samuti on võimalus pensionäridel külastada üks kord nädalas päevakeskust.

1.11. Haridus

Rõngu vallas on kaks eelkooliealist lasteasutust: Rõngu Lasteaed ja Valguta Lasteaed-Algkool. Rõngu Lasteaias on avatud 4 rühma 74 lasteaiakohaga, Valguta Lasteaed-Algkoolis on 20 kohta. Valguta Lasteaed-Algkool võimaldab Valguta ja sealse lähiümbruse (Piigandi, Rannaküla, Lapetukme) lastele alghariduse, edasist haridusteed on võimalik jätkata Rõngu Keskkoolis.

Elva linna lasteaedade teenuseid kasutab aastate lõikes 3-7 last.

⁴ „Rõngu valla jäätmekava“, koostas OÜ Hendrikson & KO, Tartu 2004

Rõngu valla arengukava 2007-2020

Rõngu Keskkoolis õpib 01.09.2006 seisuga 262 õpilast. Õppetingimuste parandamiseks rekonstrueeritakse koolihoone.

1.12. Kultuur

Rõngu vallas on üks tegutsev rahvamaja Rõngu alevikus ja seltsimaja Valguta ning Teedla külas.

Rõngu vallas on neli raamatukogu: Rõngus, Valgutasse, Korustes ja Teedlas, mis teenindavad ka Aakre, Pühaste, Rannu ning Palupera inimesi. Kõigis raamatukogudes asub ka avalik interneti punkt (AIP), mis on tõstnud oluliselt raamatukogude külastatavust. Waide motellis on ööpäevaringselt võimalik kasutada internetti..

Rõngu valla seltsielu ilmestavad aktiivselt tegutsevad seltsid, mis pakuvad harivat ajaviidet erinevatele huvi- ja vanusegruppidele, korraldavad ise mitmeid üritusi ning osalevad piirkondlikel seltsieluga seotud üritustel.

Rõngu alevikus toimuvad suuremad vabaõhuüritused Hiugemäe laululaval, kavas on ehitada vabaõhulava Valgutasse (olemas eskiisprojekt Valguta tiigi ümbruse külakeskuse kujundamiseks). Teistes külates välilavad puuduvad, kuid on väljakujunenud teatud kokkusaamiskohad. Koruste üritused toimuvad raamatukogu ja Moloka talu õuel. Teedla, Tilga ja Kõduküla üritused on toimunud Tilga küla Sika talu õuel ning Kalme ja Uderna küla rahvas on käinud endise Uderna kooli pargis.

1.13. Sport

Sportimisvõimalusi pakuvad Valguta Lasteaed- Algkooli saal ning Rõngu Keskkooli staadion ja võimla. Käärdi alevikus, Valguta ja Teedla külas on palliplatsid korv- ja võrkpalli mängimiseks. Valgutasse ja Rõngu lasteaeda on ehitatud laste mänguväljakud. Kahjuks puudub mänguväljak teistes suuremates külates, mis pärsib oluliselt väikelaste sportimis- ja mängimisvõimalusi.

Tartumaa Tervisespordikeskus pakub võimalusi tegelemiseks laskespordiga, matkamise ja orienteerumisega, samas on võimalik ka majutus ja saali kasutamine koolitustegevuseks.

Spordi ja vabaaja sisustamiseks on avatud Hiugemäel (ca 1 km) terviserada ja looduse õpperada, mida talvel kasutatakse ka suusarajana. Endise lasketiiru radade korrastamine võimaldaks mitmekesistada treenimisvõimalust ja vaba aja veetmist. Plaanis on rajada veel terviserada Valgutasse Siuksu metsa.

Rõngu valla arengukava 2007-2020

Rõngu valla spordi aastakavasse kuuluvad osavõtnud mitmetest suurüritustest- nagu Võrtsjärve mängud, EV valdade ning Tartumaa tali- ja suvemängud, spordiveteranide suvemängud jms. Lisaks toimuvad kabe- ja maleturniirid naabervaldadega ning mitmed ainult Rõngu valla rahvale mõeldud spordiüritused.

1.14. Turvalisus

Turvalisust tagavad vallas kaks Elva politseijaoskonna konstaablit, lisaks käivad patrullid, et tagada liiklusalast korda. Rõngu alevikus on organiseeritud ka videovalve, käivitumas on naabrivalve.

Päästeteenistusel on vallas üks abikomando, kus töötab kuus inimest. Abikomando töötab vastavalt vajadusele ning on oma olemasolu õigustanud.

1.15. Rõngu valla SWOT analüüs

Rõngu valla arengueeldustest annab kokkuvõtva pildi SWOT analüüs, mis viidi läbi Rõngu arengukava koostamise käigus.

Rõngu valla arengukava 2007-2020

	VÕIMALUSED (O) 1. Omavalitsussõbralikum riigieelarve 2. Rahvastiku sissetulek 3. Lisaressursside hankimine projektide kaudu 4. Välisinvesteeringute juurdetulek, laienemine 5. Tartu arengupotentsiaali ärakasutamine 6. Riigipoolne teedevõrgu parendus 7. Elva ja Otepää naabrus 8. Omavalitsuste vahelise koostöö süvenemine, ühisprojektide läbiviimine 9. Via Hanseatica arengukoridor, turistide ja transiidi teenindus	OHUD(T) 1. Regionaalse haldusreformi käigus jääda suurvalda ääremaaks 2. Käärde liitumine Elva linnaga 3. KOV volikogu valimiste suundumuste muutamine 4. Hariduspoliitika tulemusena Valguta algkooli sulgemine 5. Hariduspoliitika tulemusena Rõngu Keskkooli muutamine põhikooliks 6. Maakonna tervishoiu arengukava kohaselt Rõngu haigla reorganiseerimine hooldekoduks 7. Transiitkuritegevus
TUGEVAID KÜLJED (S) 1. Rõngu maine puuvilja- ja marjakasvatusturukonnana-õunapealinn Rõngu 2. Vallakeskus oluliste teede sõlmpunktis 3. Viljakas põllumajandusmaa, põllumajandusliku tootmise efektiivistumine 4. Külaelu hoogustumine, toimivad külavanemad 5. Raamatukogude-seltsimajade näol olemas küla tugipunktid, toimivad avalikud internetipunktid 6. Väljakujunenud traditsioonüritused 7. Arvestatav kultuuripärand 8. Vallalehe ilmumine 9. Rõngu KK tunnustatud GLOBE tegevus 10. Tasuta koolilõuna ja töövihikutoetus 11. Sünni- ja matusekoetus 12. Valla territooriumil tegutsevad mitmed ettevõtted 13. Kohapealne haiglateenuse olemasolu 14. Päästeteenistuse kohapealne abikomando 15. Väljakujunenud maaomanike ring 16. Võrtsjärve äärsed suured riigimetsamassiivid avatud elanikele 17. Waide hotell- konverentsi- ja koolituskoht koos kompleksse teenindusega 18. Hiugemäe laululava – vabaõhuürituste korraldamise koht 19. Tartumaa Tervisespordikeskuse võimalused	*Kohalikul algatusel põhinevate projektide koostamine, ressursside leidmine *Maine kujundamine traditsioonürituste propageerimise kaudu laiemale avalikkusele *Valla, naaberomavalitsuste ja riigi ühishuvidest lähtuva koostöö arendamine *Transiitmagistraali parem kasutamine ettevõtluse arengus *Haridusasutuste konkurentsivõime suurendamine (keskkonnaalane süvaõpe, autokoolitus, e-õppekohad) *Potentsiaalsete investorite kaasamine elukeskkonna kvaliteedi parendamiseks *Võrtsjärve puhkemajandusliku potentsiaali kasutamine	*Rõngu Keskkooli konkurentsivõime suurendamine süvaõppe ja eelkutsuõppe võimaluste läbi *Käärde aleviku ümbruse soodsa ettevõtluskeskkonna kujundamine *Valla regionaalse arengupotentsiaali tugevdamine läbi koostöö

<p>NÕRGAD KÜLJED (W) 1. Otsustajate ring staatiline 2. Rahvaarvu vähenemine 3. Teenindussektori nõrk arengutase 4. Vähesed investeeringud infrastruktuuri arengusse 5. Ühtse kogukonnatunde puudumine 6. Käärdi on orgaaniliselt Elva linna osa 7. Ruumikitsikus koolimajas 8. Spordirajatiste halb kvaliteet 9. Ühistranspordi kasutamise võimalused vallas piiratud 10. Noortel puudub atraktiivne kooskäimiskoht</p>	<p>*Investeeringud infrastruktuuri ja spordirajatiste arenguks mitmesugustest fondidest *Volikogu liikmete konstruktiivne koostöö valla arenguprioriteetides</p>	<p>*Valla arengupotentsiaali tugevdamine infrastruktuuri parendamise ja teenindussektori arendamise kaudu *Käärdi aleviku integreerituse suurendamine vallaellu *Vallaelanike aktiivsuse stimuleerimine ja osalusdemokraatia laiendamine vallaellu käsitlevate küsimuste otsustamisel *Koostöö süvendamine naaberomavalitsustega</p>
--	---	---

2. VISIOON JA STRATEEGIA

2.1. Arenguvision 2020

Eesmärkide püstitamiseks ja tegevuse edukaks planeerimiseks on vaja luua võimalikult selge ja mõtestatud pilt valla tulevikust. Rõngu valla tulevikupilti nähakse järgmisena:

Aktiivset eluhoiakut väärtustav heatasemelise infrastruktuuriga turvaline omavalitsus, kus hinnatakse traditsioone ja arendatakse tasakaalustatud ja loodusthoidvat majandust.

Rõngu vald on puhta looduse ja heakorrastatud elamutega turvaline elamis- ja puhkamispaik, mida iseloomustavad rikkalik ajaloo- ja kultuuripärand ning mitmekesised traditsioonid. Traditsioonürituste järjepidevuse tagamine, kultuurisündmuste tähtsustamine loovad vallaelanikes ühtse kogukonnatunde. Valla elanikud on tugeva kodukanditunnetusega ning osalevad aktiivselt valla elu kujundamisel. Kõik see on loonud Rõngu vallast positiivse maine atraktiivse elamis-, puhkamis- ja aktiivse vaba aja veetmise kohana, mistõttu on kasvanud piirkonna potentsiaal investeerimiskohana. Tänu soodsale kohalikule investeerimiskliimale on välja arenenud konkurentsivõimelised ettevõtluskobarad. Inimtegevus on loodust säästev ja keskkonna bioloogiline mitmekesisuse säilimine on tagatud.

Valla arengupotentsiaal on koostöö süvendamisel naaberomavalitsuste, era- ja kolmanda sektoriga, kõige olulisemaks on koostöö kogu piirkonda hõlmava kaasaegse infrastruktuuri väljaarendamiseks. Avaliku-, era- ja kolmanda sektori koostöös on suurenenud ka investeeringud hariduse, tervishoiu ja teeninduse väljaarendamiseks ning turvalisuse tagamiseks. Piirkondliku stabiilsuse tagajaks ja edukuse eelduseks on haritud ja tööalaselt kvalifitseeritud elanikkonna olemasolu, kes suudab käivitada elukestva õppesüsteemi,

Rõngu valla arengukava 2007-2020

majanduskeskkonna paindlikkuse ja rakendada arendustegevuse kohaliku uuenemisvõime tagamiseks. Rõngu valla haridusasutused pakuvad mitmekesiseid ja kvaliteetseid võimalusi lastele hariduse omandamiseks. Kvaliteetsed haridusvõimalused vallas loovad kindlustunde noortele peredele, tagavad ettevõtjatele tööjõu ja on oluliseks eelduseks uute elamupiirkondade väljaehitamiseks. Kättesaadavad on kaasaegsed telekommunikatsiooniteenused, mis võimaldavad kaugtööd. Välja on ehitatud valla vajadusi rahuldav sotsiaalne infrastruktuur, vanureid ja erivajadustega inimesi aitab heal tasemel hoolekandesüsteem. Valla teedevõrk on kvaliteetne, tagatud on ohutu ja kiire ühendus ümbritsevate suuremate magistraalidega ja tähtsamate tõmbekeskustega.

2.2. Strateegilised eesmärgid

- Valla traditsioone säilitav ja piirkonna arengupotentsiaali tugevdav aktiivne kogukond
- Keskkonnasäästlik, turvaline ja atraktiivne elamis-, puhke- ja turismipiirkond
- Konkurentsivõimeline, kohalikku inimressurssi motiveeriv ja elukestvat õpet tagav haridusvõrk
- Soodne investeerimiskliima ja arenev mitmekülgne ettevõtlus

2.3. Strateegilised tegevused

Eesmärkide rakendamiseks nähakse ette:

- Elukeskkonna atraktiivsuse parandamine ühistevõime aktiveerimisega
tagatakse suuremates külakeskustes vajalike kultuuriasutuste olemasolu, arendades need välja polüfunktsionaalseteks keskusteks läbi kohaliku aktiivsuse suurendamise ja mittetulundussektori arendamise
külaliikumise toetamine ja projektipõhiste tegevuste soosimine/toetamine
küla-, kultuuri- ja spordiseltside arengu toetamine
külade arengukavade koostamine
- Info- ja kommunikatsioonitehnoloogia laialdasemat kasutuselevõttu toetava infrastruktuuri loomine;
interneti püsühenduse kättesaadavuse tagamine
- Teavitamis- ja nõustamissüsteemi väljaarendamine ning mudeli väljatöötamine;
täiustatakse valla interneti kodulehekülge ning tõhustatakse infoaktualiseerimist, produtseeritakse valla võimalusi tutvustavaid infomaterjale
- Omaalgatuse tugevdamine, sotsiaalsete suhete ning koostöötahte arendamine;
elanikkonna teadlikkuse tõstmine ja suhtlusoskuse arendamine
kogukonnasuhete tugevdamine külades
küla „sädeinimeste” initsiatiivi toetamine

- Osalusdemokraatia laiendamine vallaelu käsitlevate küsimuste otsustamisel; võimalikult laia huvigruppide ringi kaasamine valla oluliste otsuste kujundamisel
külavanemate kui külaühiskonna esindajate institutsiooni rakendamine omavalitsuse valitsemisstruktuuri osana.
- Valla maine kujundamine traditsioonide säilitamise ja nende teadvustamise kaudu laiemale avalikkusele;
piirkonna mainet tõstvate mastaapsete kultuuri- ja spordiürituste korraldamise toetamine
vallale iseloomulike ja valla atraktiivsust võimendavate sümbolite väljakujundamine ja nende levitamine
ajalooväärtuste korrastamine, tähistamine ning vaatamisväärsustena esiletoomine
- Sportimis- ja vabaaja veetmise võimaluste avardamine;
polüfunktsionaalsete loodus- ja rahvaspordipaikade väljaarendamine (looduse õpperajad, matka- ja suusarajad, orienteerumine, kalapüük, telkimine)
Elva-Vitipalu maastikukaitseala võimaluste väljaarendamine
kohaliku omavalitsuse munitsipaal-spordirajatiste väljaarendamine
olemasolevate kultuuriasutuste korrastamine
üldkasutatavate puhkealade korrastamine
jalgrattateede võrgustiku väljaarendamine
Tartumaa Tervisespordikeskuse võimaluste väljaarendamine
- Mitmetasandilise sotsiaalvõrgustiku väljatöötamine, osutatavate teenuste kvaliteedi tõstmine;
vanurite ja puuetega inimeste heaolu tagamine
laiendatakse avahoolduse väljaarendamist
arstiabi kättesaadavuse tagamiseks vallas tehakse koostööd Rõngu Hooldusravikeskuse ja Rõngu Perearstikeskusega
pikaajaliste töötute aktiveerimiseks ja tööhõive soodustamiseks töötatakse välja abitööde programm
toetatakse toimetulekuraskustega ja erivajadustega inimeste toimetulekut
kaasatakse mittetulundussektor hooldusteenuse osutamisse
- Säätva arengu ja ressursside kasutuse propageerimine;
keskkonnateadlikkust tõstvate ürituste, koolituste jne läbiviimine
- Keskkonnanõuetele ja säästva arengu põhimõtetele vastava jäätmemajanduse korraldamine;
ühtsete heakorranõuete rakendamine ning heakorrajärelevalve
tõhustamine

heakorra parandamiseks üldiste heakorraaktsioonide ja -konkursside läbiviimine

jäätmekäitluse arendamiseks prügikogumispunktide arvu juurdekasvu suunalise tegevuse tõhustamine

- Keskkonda säästva soojamajanduse arendamine;
- Veekvaliteedi säilitamine ja parandamine;
- Toimiva infrastruktuuri väljaarendamine;
 - kruuskattega teede hoolduse tõhustamine nii suve- kui talveperioodil
 - jalakäijate turvalisuse suurendamiseks teedevõrgutiku rekonstrueerimine ja tänavavalgustuse rajamine
 - optimaalse ühistranspordiühenduse tagamine valla äärealade ja keskuse vahel suuremate teede tolmuwabaks muutmine
 - parkimisvõimaluste avardamine
- Puhta ja eheda looduskeskkonna säilitamine ning loodussõbralike puhketingimuste väljaarendamine ja mitmekesistamine;
 - Võrtsjärve puhkemajandusliku potentsiaali rakendamine
 - puhkekohtade rajamine koostöös RMK-ga
- Puhke- ja turismiobjektide tugiinfrastruktuuride väljaarendamine;
 - koostöö arendamine eri tasandite vahel aastaringse turismi- ja puhkemajanduse väljaarendamisel.
 - Via Hanseatica arenguvööndi arendamine
 - toetatakse kohaliku turismiinfopunkti väljaarendamist
- Külade välise atraktiivsuse tõstmine;
 - külakeskuste üldkasutatavate vaba aja rajatiste väljaarendamine
 - viida- ja sildimajanduse korrastamine
- Tingimuste loomine kõigi tiheasustusega piirkondade elanike liitumiseks ühisveevärgi ja – kanalisatsiooniga;
 - arendatakse välja ja renoveeritakse suuremate ühisveevärki omavate külakeskuste veevarustus- ja reoveekäitlussüsteemid.
- Energiasäästu meetmete rakendamine.
 - ühiskondlike hoonete soojustamine
 - ühismajade küttesüsteemide kaasajastamine
- Täisväärtusliku alus-, põhi- ja keskhariduse kindlustamine haridusvõrgu korrastamisega;
 - renoveeritakse ja ehitatakse välja olemasolev koolihoonete kompleks õppetingimuste parandamiseks
 - õppetöö kvaliteedi tõstmiseks palgatakse kvalifitseeritud õpetajaid
 - eelkoolialiste lasteasutuste teenuste kättesaadavuse tagamine kogu vallas

Rõngu valla arengukava 2007-2020

noorte huvihariduse võimaluste mitmekesistamine

- Haridusasutuste konkurentsivõime tõstmine (GLOBE, e-õpe, autokoolitus);
toetatakse valikainete õpetamist
- Haridusse investeringute suurendamine;
- Valla arengule suunatud strateegiline täiendkoolitus elukestva õppe raames;
- Õppeprotsesside kaasajastamise toetamine;
- Regioonidevahelise koostöö arendamine ning koostöö avaliku- ja erasektori vahel.
infrastruktuuride väljaarendamine
loodusmaastike korrastamine
turismimajanduse edendamine
- Töö ja elukohtade loomiseks ning valla majanduselu mitmekesistamiseks
planeeringute ja kinnisvaraprojektide arendamine;
- Soodsa ettevõtluskeskkonna väljaarendamine mitmekesise väikeettevõtluse
arenguks;
arendatakse välja kohalik ettevõtluse tugisüsteem
soodustatakse ettevõtlusalast koolitust
ettevõtete toetamine vajaliku infrastruktuuri väljaarendamisega ning
arendusprojektide toetamisega
- Kohaliku tooraine kasutamisele või teenuste arendamisele suunatud ettevõtluse
toetamine.

3. EESMÄRGID JA TEGEVUSKAVA AASTATEL 2007-2013

Käesolev peatükk käsitleb Rõngu valla arengustrateegia elluviimiseks vajalikke ülesandeid ja tegevusprojekte, mis on plaanis teostada aastatel 2007-2013

Tabelis tegevuste diferentseerimisel kasutatud lühendite seletused:

- E** – visiooni realiseerimisest tulenev eesmärk;
- Ü** – eesmärgi saavutamiseks püstitatud ülesanne, tegevusvaldkond.
- T** – ülesande täitmisest tulenev konkreetne tegevus

Rõngu valla arengukava 2007-2020 tegevuskava aastateks 2009-2015

	TEGEVUS						RESSURSS		
		2009	2010	2011	2012	2013	2014	2015	
E	Sihipärane ja osalusdemokraatial põhinev valla areng								
Ü	<i>Valla üldplaneeringu kaasajastamine ja detailplaneeringute koostamine ning elluviimine</i>								
T	Kehtiva üldplaneeringu kriitiline läbivaatamine	x	x	x	x	x	x	x	eelarve
T	Teemaplaneering kergliiklusteedele	x	x	x					eelarve
T	Hiigemäe munitsipaalomandisse taotlemine ja planeeringute koostamine	x	x						eelarve
T	Maa taotlemine munitsipaalomandisse lasteaia ehitamiseks Käärdi alevikku	x							eelarve
T	Käärdi lasteaia DP	x							
T	Detailplaneeringute koostamine perspektiivsetes ehitusrajoonides, maa taotlemine munitsipaalomandisse	x	x	x	x	x	x	x	eelarve
Ü	<i>Ettevalmistav töö arendustegevuseks</i>								
T	GeoWeb kaardirakenduse kasutus	x	x	x	x	x	x	x	eelarve
T	Teostatavus-tasuvusuuringute koostamine	x	x	x	x	x	x	x	eelarve, fondid
T	Tehniliste projektide koostamine	x	x	x	x	x	x	x	eelarve
	Hooldusravikeskuse II etapi projekteerimine	x	x						eelarve, fondid
	Käärdi LA projekteerimine		x						eelarve
	Eeltööde teostamine ujumiskoha rajamiseks Rõngu jõele	x	x	x					eelarve, fondid
Ü	<i>Sotsiaalsete suhete ja koostöö arendamine valla elanike hulgas</i>								
	Osalemine MTÜ Võrtsjärve Ühendus töös	x	x	x	x	x	x	x	eelarve, fondid
	Osalemine MTÜ Võrtsjärve Kalandus	x	x	x	x	x	x	x	eelarve, fondid
T	Osalemine MTÜ Käo töös(külakeskus, lasteaed)	x	x	x	x	x	x	x	eelarve, fondid
T	Rahva kaasamine arengukavade (valla, küla, kooli jne) uuendamisse	x	x	x	x	x	x	x	eelarve
T	Rõngu valla lehe ilmumise tagamine	x	x	x	x	x	x	x	eelarve
T	Külavanemate koolitamine	x	x	x	x	x	x	x	eelarve, fondid
E	<i>Valla jätkusuutlikkust toetavate struktuuride väljaarendamine</i>								
T	Õpilasteveo bussi ost	x	x	x	x	x			eelarve
T	Vallamaja abihoonde juurdeehitus	x	x	x	x				eelarve
E	Kaasaegne infrastruktuur ja tasakaalustatud elukeskkond								
Ü	<i>Ühisveevärgi ja kanalisatsioonijõuobjektide auditeerimine, rekonstrueerimine ja väljaehitamine, joogivee kvaliteedi parandamine</i>								
T	Rõngu vee- ja kanalisatsioonitorustike ehitus	x	x						eelarve, fondid
T	Rõngu pumbamaja ehitus koos veetöötusega	x	x						eelarve, fondid
T	Rõngu reoveepuhasti ehitus koos purgimissõlmelega	x	x						eelarve, fondid
T	Sadeveekanaliseerimise ehitamine	x	x	x	x	x			eelarve, fondid

T	Viljandi mnt elamute veetorustik 100/400 m	x			x				eelarve, fondid
T	Tuletõrje veehoidlad	x	x	x	x	x			eelarve, fondid
T	Võru mnt torustikud		x	x					eelarve, fondid
T	Käärdi vee- ja kanalisatsioonotorustiku ehitus	x	x	x	x				eelarve, fondid
T	Valguta reoveepuhasti rekonstrueerimine	x	x						eelarve, fondid
T	Valguta veetorustike rekonstrueerimine(küla, kool)				x				eelarve, fondid
T	Valguta pumbamaja rekonstrueerimine (küla+kool)	x	x						eelarve, fondid
T	Külakogukonna toetamine veemajanduse korrastamisel	x	x	x	x	x	x	x	eelarve, fondid
T	Tammiste küla kanalisatsiooni ja biopuhasti rekonstrueerimine	x	x						eelarve, fondid
T	Teedla küla kanalisatsioonivõrgu rekonstrueerimine(1100m)		x	x					eelarve, fondid
T	Teedla küla vee-ja kanalisatsioonivõrgu ehitamine(500m)		x	x					eelarve, fondid
T	Teedla veetorustike rekonstrueerimine (300m)			x	x				eelarve, fondid
T	Teedla rauaärastusseade				x				eelarve, fondid
Ü	Osalemine maakondliku vee-ettevõtte tegevuses	x	x						eelarve, fondid
T	<i>Jäätmekäitluse korrastamine</i>								
T	Osalemine Kagu-Eesti Jäätme keskuse AS töös	x	x	x	x	x	x	x	eelarve
T	Jäätmekogumispunktide rajamine			x					eelarve, fondid
T	Setteväljakute rajamine			x					eelarve, fondid
T	Ohtlike jäätmete kogumine	x	x	x	x	x	x	x	eelarve, fondid
Ü	Suuremahuliste jäätmete kogumine	x	x	x	x	x	x	x	eelarve, fondid
T	<i>Valla teede korrashoiu tagamine</i>								eelarve, fondid
T	Erateede toetus	x	x	x	x	x	x	x	eelarve
T	Valla teede kapitaalremont	x	x	x	x	x	x	x	eelarve sihtotst.vah.
Ü	Teede tolmuwabaks muutmine	x	x	x	x	x	x	x	fondid, riigieelarve
T	<i>Üldkasutatavate infrastruktuuriobjektide rajamine</i>								
T	Bussipaviljonide rajamine valda	x	x	x	x	x	x	x	eelarve
T	Kõnniteede ehitamine Rõngu alevikus	x	x	x	x	x			eelarve, fondid
	Kergliiklusteede võrgustiku väljaarendamine	x	x	x	x	x	x	x	eelarve, fondid
T	Tänavavalgustuse rekonstrueerimine ja rajamine	x	x	x	x	x	x	x	
Ü	Kirikuesise detailplaneeringu tööprojekti koostamine ja ellurakendamine	x	x	x	x	x			fondid
T	<i>Energiasäästu meetmete rakendamine</i>								
T	Valguta kooli vana osa soojustus	x	x						eelarve, fondid
T	Valguta kooli katuse vahetus			x					eelarve, fondid
T	Valguta kooli uste- akende vahetus (puutöökoda)				x				eelarve, fondid
T	Vallamaja hoone soojustamine (katus)			x	x				eelarve, fondid
T	Rõngu Rahvamaja akende vahetamine II korrus			x					eelarve, fondid
	Uderna hooldekodu katuse vahetus				x	x			eelarve, fondid
Ü	KÜ toetus energiasäästu projektides	x	x	x	x	x	x	x	
T	<i>Küttemajanduse korrastamine</i>								
	Rõngu aleviku soojamajanduse kaasajastamise toetamine	x	x	x	x	x			eelarve, fondid
Ü	Kaugküttetrassi ehitus	x	x	x	x	x			
T	<i>Loodushoid ja heakorra tagamine</i>								

T	Võrtsjärve Sihtasutuse töös osalemine	x	x	x	x	x	x	x	eelarve, fondid
T	Hiugemäe ja Lossimäe parkide hooldustööde läbiviimine	x	x	x	x	x	x	x	eelarve, fondid
T	Valguta tiigi puhastamine		x						eelarve, fondid
T	Rõngu jõe sāngi puhastamine, kalade rāndeteede avamine, lōheliste kudemistingimuste parandamine	x	x	x	x				eelarve, fondid
Ü	Elanike toimetulek ja turvalisus								
T	<i>Sotsiaalsete abisüsteemide väljaehitamine ja-arendamine</i>								
T	Osalemine Uderna Hooldekodu Sihtasutuse töös	x	x	x	x	x	x	x	eelarve
	Rõngu Päevakeskuse töö jätkamine ja funktsioonide laiendamine	x	x	x	x	x	x	x	eelarve
	Rõngu Hooldusravikeskuse I etapi ehitus, sisustus	x	x						eelarve, fondid
	Rõngu Hooldusravikeskuse II etapi ehitus		x	x	x	x			eelarve, fondid
T	Rõngu Hooldusravikeskuse vana osa rek	x	x	x					eelarve, fondid
	Valla elanikele arstiabi kättesaamise tagamine								
	-perearsti tegevustoetus	x	x	x	x	x	x	x	eelarve
T	-SA Rõngu Hooldusravikeskuse tegevustoetus	x	x						eelarve
T	Sotsiaalkorterite toimimise tagamine	x	x	x	x	x	x	x	eelarve
T	Töötutega rehabiliteeriv tegevus (õppepäevad, õppetoad)	x	x	x	x	x	x	x	eelarve/tōoaeg
Ü	Sotsiaaltoetuste maksmine	x	x	x	x	x	x	x	eelarve
T	<i>Otsese ohu kõrvaldamine ja hoiatussüsteemide paigaldamine</i>								
	Valguta katlamaja ja pumbamaja elektrisüsteemide rekonstrueerimine		x						eelarve, fondid
Ü	Elektriliini kaabeldamine		x	x	x				eelarve, fondid
T	<i>Turvalisuse tagamine</i>								
T	Pāasteteenistuse üksuse säilitamine, varustuse uuendamine	x	x	x	x	x	x	x	eelarve, fondid
T	Naabusvalve käivitamine, arendamine	x	x	x	x	x	x	x	eelarve
T	Videovalve säilitamine ja arendamine	x	x	x	x	x	x	x	eelarve
E	Politsei tegevusele kaasaaitamine	x	x	x	x	x	x	x	eelarve
Ü	Elanike kõrge teadlikkus, aktiivne eluhoiak ja sisukas vaba-aja veetmine								
	<i>Hariduse ja huvihariduse kättesaamise võimaluste laiendamine ja tingimuste parendamine</i>								
T	Kāardi lasteaia ehitus			x					eelarve, fondid
T	Rõngu lasteaiahoone ja õueala rekonstrueerimine	x							eelarve, fondid
T	Rõngu Keskkooli hoone remont ja klassiruumide juurdeehitus	x	x	x	x	x	x	x	eelarve, fondid
	Valguta kooli võimlemis- ja tualettruumide rekonstrueerimine, köök			x					eelarve, fondid
T	Rõngu lasteaia siseruumide remont	x	x	x					eelarve, fondid
T	Infotehnoloogiavahendite uuendamine vallavalitsuses ja allasutustes	x	x	x	x	x	x	x	eelarve, fondid
T	Interneti kasutamise võimaluste loomine	x	x	x	x	x	x	x	eelarve, fondid
T	Muusikastudio arendamine	x	x	x	x	x	x	x	eelarve
T	Rahvusvahelistes, kohalikes ja internetipõhistes projektides osalemise toetamine	x	x	x	x	x	x	x	eelarve
T	Kāardi aleviku lastele lasteaiakohtade võimaldamine	x	x	x	x	x	x	x	eelarve

T	Käärdi aleviku lastele õppekohtade võimaldamine Elva Huvialakeskuses	x	x	x	x	x	x	x	eelarve
T	Rõngu Keskkoolis keskkonnaalane õpe Globe baasil	x	x	x	x	x	x	x	eelarve
Ü	Valikainete õpetamise toetamine Rõngu Keskkoolis	x	x	x	x	x	x	x	eelarve
T	<i>Vaba aja veetmise võimaluste mitmekesistamine, tingimuste parandamine</i>								
T	Traditsioonürituste jätkuv läbiviimine ja toetamine	x	x	x	x	x	x	x	eelarve/tööaeg/fondid
T	Noorte omaalgatuslike projektide toetamine	x	x	x	x	x	x	x	eelarve
	Noortetoa väljaarendamine Rõngus	x	x	x	x	x			eelarve/fondid/tööaeg
T	Valguta Seltsimaja katus ja juurdeehitus	x	x						eelarve, fondid
T	Valguta seltsimaja noortetoa väljaarendamine	x	x	x	x	x			eelarve/fondid/tööaeg
T	Külade tõmbekeskuste väljaarendamine	x	x	x	x	x	x	x	eelarve/fondid/tööaeg
	Rõngu rahvamaja välisfassaadi rekonstrueerimine		x						eelarve, fondid
T	Koruste külamaja rajamine			x					eelarve, fondid
T	Teedla külamaja rajamine		x						eelarve, fondid
T	Seltside ja MTÜ projektide kaasfinantseerimine ja toetamine	x	x	x	x	x	x	x	eelarve
Ü	Koostöösidemete arendamine sõprusvaldade Hõboli, Mustajärvi ja Lauka'ga	x	x	x	x	x	x	x	eelarve,tööaeg
T	<i>Loodussõbralike puhketingimuste väljaarendamine ja mitmekesistamine</i>								
T	Puhke- ja turismiprojektide arendamine	x	x	x	x	x	x	x	eelarve, fondid
T	Puhke- ja turismiobjektide tugiinfrastruktuuri väljaarendamine	x	x	x	x	x	x	x	eelarve, fondid
Ü	Valla sümboolikaga valda tutvustavate trükiste väljatootamine, trükkimine ja levitamine	x	x	x	x	x	x	x	eelarve/tööaeg
T	<i>Tervislike eluviiside harrastamiseks võimaluste avardamine ja tingimuste parandamine</i>								
T	Osalemine Vapramäe- Vellavere - Vitipalu Sihtasutuse töös	x	x	x	x	x	x		eelarve, fondid
T	Rõngu Keskkooli maa-ala detailplaneeringu elluviimine	x	x	x	x				eelarve, fondid
T	Rõngu Lasteaia õuemänguvahendite uuendamine	x				x			eelarve
T	Hiugemäe terviseraja välisvalgustuse rajamine		x						eelarve, fondid
T	Hiugemäele suusaradade rajamine,korrashoid	x	x	x	x	x	x	x	eelarve, fondid
T	Lossimäe väljaarendamine atraktiivseks puhke- ja vaba aja veetmise piirkonnaks	x	x	x	x	x	x	x	eelarve, fondid
T	Ujumiskoha rajamine Rõngu jõe				x	x			eelarve, fondid
T	Võrtsjärveäärse ujumiskoha heakorrastamine	x	x	x	x	x	x	x	eelarve
T	Osalemine Tartumaa Tervisespordikeskuse tegevuses	x	x	x	x	x	x	x	eelarve, fondid
T	Tartumaa Tervisespordikeskuse ja teda ümbritseva ala väljaarendamine atraktiivseks puhke-, spordi- ja vaba aja veetmise piirkonnaks	x	x	x	x	x	x	x	eelarve, fondid

4. ARENGUKAVA ELLUVIIMISE ORGANISATSIOON JA RAHASTAMINE

4.1. Valla lähiaastate omavahenditest investeerimisvõime

Valla investeringute katteallikatena saab käsitleda omavalitsuse omavahendeid (vallaeelarve või valla poolt võetav laen), riigieelarvest eraldatavaid investeringutoetusi ning riiklikest ja rahvusvahelistest fondidest saadavaid finantseeringuid.

Valla investeerimisvõimalusi laenuvõtmise arvelt piirab valla- ja linnaeelarve seadus eesmärgiga vältida valdade maksejõuetust. Tagasimakstavate laenusummade ja muude võlakohustuste kogusumma ei või ületada ühelgi eelseisval eelarveaastal 20% eelarveaastaks kavandatud eelarvetuludest, millest on maha arvatud riigieelarvest tehtavad sihtotstarbelised eraldised.

Lisaks ei tohi kõigi tagasimaksmata laenude, tasumata kapitalirendi maksete ja muude võlakohustuste kogusumma koos võetava laenu, kapitalirendi, ja muude rahaliste kohustustega ületada 60% selleks eelarveaastaks kavandatud eelarvetuludest, millest on maha arvatud riigieelarvest tehtavad sihtotstarbelised eraldised.

Ligikaudne maksimaalne laenumaht, arvestades olemasolevate laenude tagasimakseid, oleks ca 6 milj krooni aastas, valla aastane investeringute omafinantseerimisvõime on samas suurusjärgus.

Riigi Kinnisvara Aktsiaseltsiga ujuva kursi intressimääraga sõlmitud lepingu järgne üürimakse tagasimakse kohustus aastatel 2007-2009 on 1,2 miljonit, alates 2010 aastast ca 2 miljonit krooni aastas, millega tuleb arvestada omainvesteerimisvõimaluste ja laenude võtmise puhul.

4.2. Eelarve ja laenukoormus

Omavalitsuse eelarve

Aasta	Täitmine (EEK)
2001	11 188 828
2002	18 106 922
2003	17 730 736
2004	21 356 504
2005	26 624 131
2006 (kinnitatud eelarve)	29 987 817

Omavalitsuse laenukoormus

Aasta	Summa (EEK)
2001	168 167
2002	342 830
2003	350 247
2004	416 302
2005	440 062
2006	315 100
2007	129 000

4.3. Investeeringud ja kohustused 2009

Hooldusravikeskuse I etapi ehitus	3 500 000
Ehitusjärelevalve	200 000
Kaugküttetrassi ehitus	750 000
Hooldusravikeskuse sisustus	1 000 000
Keskkooli kasutusrent	700 000
Lossimäele ajaloomälestise rajamine	100 000
Valla bussi liisingumaksud	250 000
Kooli võimla laenu tagasimakse	500 000
Valguta biopuhasti rekonstrueerimine*	105 000
Tammiste biopuhasti rekonstrueerimine*	150 000
Tartu mnt sadeveekanaliseerimise ehitus.	350 000
Veetrassi ehitus puurkaevust Viljandi maanteeeni	200 000
Käärdi lasteaia maaüksuse detailplaneeringu koostamine	100 000
Valguta SM katuse vahetus ja eeskoja ehitus*	100 000
GeoWeb kaardirakendus	75 000
Valguta kooli vana osa soojustus*	88 000
Osalemine sihtasutuste töös	233 400
Korterühistute toetus	50 000
Vallateede remont sealhulgas	2 400 000
Osalus projektis "Võrtsjärve Väravad"	250 000
Valguta kõnnitee valgustus	330 000
Tartu mnt kõnnitee ehitus.	350 000

* Teostatakse lisarahastuse saamisel laenuraha abil

4.4. Arengukava elluviimine

Rõngu valla arengukava viiakse ellu valla sõltumatute tegevuste või eri partnerite ühiste arendusprojektide kaudu. Arengukava elluviimist rahastatakse valla eelarvest, riiklikest toetustest ja investeringutest ning Eesti, välisriikide või rahvusvaheliste organisatsioonide abi- ja koostööprogrammidest (-fondidest) saadavatest sihtfinantseeringutest.

Arengukava elluviimist ning koostööd partneritega koordineerivad vallavolikogu ja vallavalitsus. Arendusprojektide väljaarendamiseks moodustatakse vajadusel töörühmi või palgatakse projektijuhte.

Arengukava täitmise kohta esitab vallavalitsus volikogule aruande üks kord aastas, vajadusel sagedamini. Kodanikualgatusel ning valla finantsilisel osalusel elluviidavate tegevuste osas on aruandekohuslane projektijuht. Vallavolikogu kontrollib ja hindab arengukava täitmist iga aasta lõpus ja teeb analüüsi ning kokkuvõtte saavutatust.

Vallavolikogu ja -valitsuse poolt töötatakse igal aastal enne kohaliku eelarve koostamist välja omavalitsuse järgneva aasta arendusprojektide nimekiri.

4.5. Rõngu valla arengut suunavad dokumendid

- Rõngu valla üldplaneering (1998)
- Elva-Vitipalu maastikukaitseala kaitse-eeskiri ja välispiiri kirjeldus (1999)
- Võrtsjärve piirkonna arengukava 2000-2005 (2000)
- Võrtsjärve piirkonna üldplaneering (2001)
- Rõngu valla jäätmehoolduseeskiri (2003)
- Rõngu valla avaliku korra eeskiri (2003)
- Rõngu valla heakorraeeskirjad (2003)
- Rõngu valla jäätmekava (2004)
- Rõngu valla ehitusmäärus (2005)
- Rõngu valla teeohiukava aastateks 2005-2008 (2005)
- Rõngu aleviku ühisveevärgi- ja kanalisatsiooni arendamise kava 2006-2017 (2006)