

LISA
Kinnitatud Saku Vallavolikogu 2015 määrusega nr __

SAKU VALLA ARENGUKAVA

2012–2025

1. SISSEJUHATUS.....	4
2. SAKU VALLA HETKEOLUKORD.....	5
2.1. Rahvastik ja asustus	5
2.2. Maakasutuse struktuur, ruumiline areng, kinnisvaraturg ja –arendus.....	7
2.2.1. Maakasutuse struktuur.....	7
2.2.2. Ruumiline areng	7
2.2.3. Kinnisvaraarendus	8
2.3. Keskkonnakaitse.....	9
2.3.1. Jäätmemajandus	9
2.3.2. Karjäärid.....	9
2.3.3. Miljööväärtuslikud alad.....	9
2.4. Tehniline infrastruktuur.....	10
2.4.1. Riigimaanteed.....	10
2.4.2. Kohalikud teed	10
2.4.3. Kergliiklusteed	11
2.4.4. Tänavavalgustus	11
2.4.5. Ühistransport, sh raudtee.....	12
2.4.6. Energiamajandus	12
2.4.7. Tiheasustusala ühisveevärk ja –kanalisatsioon	12
2.4.8. Internetiühendus	13
2.5. Haridus	13
2.5.1. Alusharidus.....	13
2.5.1.1. Saku Lasteaed Päikesekild.....	14
2.5.1.2. Saku Lasteaed Terake	15
2.5.1.3. Kurtna Kooli lasteaed	15
2.5.2. Üldharidus	15
2.5.2.1. Saku Gümnaasium.....	16
2.5.2.2. Kurtna Kool	17
2.5.2.3. Kajamaa Kool.....	17
2.5.3. Huviharidus	17
2.5.3.1. Saku Muusikakool.....	17
2.6. Kultuur, sport ja noorsootöö.....	18
2.6.1. Kultuur	18
2.6.1.1. Saku Huvikeskus.....	18
2.6.1.2. Kiisa Rahvamaja	19
2.6.1.3. Saku Vallaraamatukogu	19
2.6.2. Sport	20
2.6.2.1. Saku Valla Spordikeskus.....	20
2.6.2.2. Kurtna Kooli spordikompleks	22
2.6.3. Noorsootöö	22
2.6.3.1. Saku Valla Noortekeskus	22
2.7. Sotsiaalhoolekanne ja tervishoid	22
2.7.1. Sotsiaalhoolekanne	22
2.7.2. Sotsiaalhoolekandeteenused	23
2.7.2.1. Saku Päevakeskus.....	23
2.7.3. Eakate sotsiaalhoolekanne.....	25
2.7.4. Puuetega isikute sotsiaalhoolekanne	25
2.7.5. Lastega perede sotsiaalhoolekanne	26
2.7.6. Toimetulekuraskustega isikute sotsiaalhoolekanne	26
2.7.7. Sotsiaaltoetused.....	27

2.7.8. Tervishoid.....	27
2.8. Turvalisus	28
2.9. Ettevõtlus.....	28
2.10. Kohaliku omavalitsuse juhtimine ja kommunikatsioon	29
3. SAKU VALLA VISIOON 2025	31
4. VALDKONDADE ARENGUEESMÄRGID JA TEGEVUSED 2012–2025	31
4.1. Loodus- ja elukeskkond	31
4.2. Infrastruktuur ja kommunaalmajandus.....	32
4.3. Haridus	33
4.4. Kultuur, sport ja noorsootöö.....	35
4.5. Sotsiaahoolekanne ja tervishoid	38
4.6. Turvalisus	40
4.7. Ettevõtlus.....	41
4.8. Kohaliku omavalitsuse juhtimine ja kommunikatsioon	41
5. EELARVESTRAATEEGIA 2016–2019	43
5.1. Sissejuhatus	43
5.2. Ülevaade majanduskeskkonnast ja riigi eelarvepoliitikast.....	44
5.2.1. Ülevaade majanduskeskkonnast.....	44
5.2.2. Ülevaade riigi eelarvepoliitikast.....	45
5.3. Ülevaade Saku valla konsolideerimisgrupist	46
5.3.1. Konsolideerimisgrupi struktuur.....	46
5.3.2. Saku valla ja AS Saku Maja majandusliku olukorra analüüs ja arengu prognoos	46
5.4. Saku valla konsolideerimisgrupi eelarvestrateegia 2016-2019	47
5.4.1. Saku valla ja AS Saku Maja konsolideeritud eelarvestrateegia	47
5.4.2. AS Saku Maja eelarvestrateegia.....	48
5.4.3. Saku valla eelarvestrateegia	49
5.4.4. Saku valla eelarvestrateegia valdkondade lõikes	51
5.4.5. Saku valla põhitegevuse kulud muude vahendite arvelt valdkondade lõikes.....	54
5.5. Saku valla põhitegevuse tulude prognoos	55
5.6. Saku valla põhitegevuse kulude prognoos	56
5.7. Saku valla investeerimistegevuse prognoos	57
5.8. Saku valla finantseerimistehingute prognoos.....	61
5.9. Saku valla likviidsete varade muutuse prognoos.....	63
6. ARENGUKAVA SEIRE JA UUENDAMINE	64

1. SISSEJUHATUS

Kohaliku omavalitsuse korralduse seaduse kohaselt on valla arengukava omavalitsusüksuse pika- ja lühiajalise arengu eesmärgede määratlev ja nende elluviimise võimalusi kandev dokument, mis tasakaalustatult arvestab majandusliku, sotsiaalse ja kultuurilise keskkonna ning looduskeskkonna arengu pikaajalisi suundumusi ja vajadusi ning on aluseks omavalitsuse eelarve koostamisele, kohustuste võtmisele ja investeringuprojektide kavandamisele.

Valla arengukava hõlmab nelja eelseisvat eelarveaastat. Saku valla üldplaneering ning seaduse alusel vallale kohustuslikud valdkonnapõhised arengukavad lähtuvad Saku valla arengukavast, on omavahel seotud ning ei ole üksteisega vastuolus.

Kohaliku omavalitsuse korralduse seadusest ja kohaliku omavalitsuse üksuse finantsjuhtimise seadusest tulenevalt kuulub arengukava koosseisu eraldi peatükina eelarvestrateegia, mis viib arengukava kooskõlla valla reaalsete rahaliste võimalustega.

Saku valla arengukava koosneb hetkeolukorra kirjeldusest, sh toob välja valdkonna olulisemad probleemid, valdkondlikest arengueesmärkidest, tegevustest, eelarvestrateegiast, arengukava seirest ja uuendamisest. Eelarvestrateegias on kajastatud lähiaja investeringud aastatel 2016-2019.

Saku valla arengukava 2012–2025 kinnitati Saku Vallavolikogu 13.10.2011 määrusega nr 17. Saku valla arengukava 2012–2025 kinnitati uues redaktsioonis Saku Vallavolikogu 20.09.2012 määrusega nr 13 ja 19.09.2013 määrusega nr 10 ning 18.09.2014 määrusega nr 13.

Käesolevas arengukavas on võrreldes 18.09.2014 kinnitatud arengukavaga tehtud järgmised muudatused:

- lisatud on 2014. a arvandmed ning kaasajastatud hetkeolukord;
- tegevuskavast on välja jäetud valmis saanud objektid ja lõppenud tegevused;
- lisatud on laekunud ettepanekud;
- eelarvestrateegia on ajakohastatud vastavalt 2014. aasta tegelikule täitmisele, täiendatud 2015. aasta kinnitatud eelarve ja lisaelarve andmetega ning lisatud 2019. aasta andmed.

2. SAKU VALLA HETKEOLUKORD

Saku vald asub Harjumaa lõunaosas ning piirneb Tallinna linna, Saue, Kohila, Kose ja Kiili vallaga. Saku valla kogupindala on 171 km². Vallas asuvad Saku ja Kiisa alevik ning 20 küla. Saku valla arengut mõjutab kõige enam naaberomavalitsustest Tallinna linn.

2.1. Rahvastik ja asustus

Seisuga 01.01.2015 elab Saku vallas 9283 inimest. Vallas on kaks alevikku – Saku ja Kiisa. Suurimad külad on Üksnurme, Metsanurme, Roobuka, Juuliku ja Kurtna. Väikseimad külad on Tammejärve ja Sookaera-Metsanurga. Viimase kolme aasta jooksul on elanike arv kõige rohkem kasvanud Metsanurme (114), Tänassilma (77), Roobuka (65), Üksnurme (48), Kasemetsa (43) ja Juuliku (30) külates, vähenenud on Saku aleviku (235), Lokuti (8) ja Kurtna (22) külade elanike arv.

Regionaalministri 12.05.2014 määrusega nr 8 muudeti Kanama küla nimi ning asustusüksuse uueks nimeks määrati Saue küla.

Elanike arv on igal aastal kasvanud, Kui eelnevatel aastatel on rahvaarvu kasv olnud üle saja inimese, siis 2013. aastal kõigest 15 inimest, kuid 2014. aastal juba 82 inimese võrra. Saku valla elanike arvu külates ja vanusegruppide järgi iseloomustavad alljärgnevad tabelid.

Tabel 1 Saku valla elanike arv 2010-2014

	31.12.2010	31.12.2011	31.12.2012	31.12.2013	31.12.2014
Juuliku	256	282	290	307	312
Jälgimäe	220	225	242	230	233
Kajamaa	56	57	59	74	73
Kasemetsa	206	224	236	249	267
Kiisa	668	654	670	646	659
Kirdalu	83	88	88	87	93
Kurtna	316	319	313	306	297
Lokuti	91	99	97	91	91
Metsanurme	424	455	493	521	569
Männiku	248	243	250	255	251
Rahula	113	120	128	138	127
Roobuka	336	342	368	389	411
Saku	4669	4676	4606	4497	4441
Saue	94	87	86	93	95
Saustinõmme	90	90	93	97	103
Sookaera-Metsanurga	16	15	18	17	17
Tagadi	204	200	199	193	198
Tammejärve	10	11	11	13	12
Tammemäe	33	33	32	32	33
Tõdva	136	123	119	116	117
Tänassilma	148	161	195	213	238
Üksnurme	459	488	502	525	536
KOV täpsus	85	84	91	112	110
KOKKU	8961	9076	9186	9201	9283
Muutus	96	115	110	15	82

Allikas: Rahvastikuregister

Tabel 2 Saku valla elanike arv ja jaotus vanusegruppide järgi 2010–2014

	2010	2011	2012	2013	2014
0...6	993	979	1019	1032	1070
7...18	1302	1314	1345	1383	1444
19...30	1532	1553	1471	1350	1294
31...64	4056	4107	4190	4261	4254
65+	1078	1123	1161	1175	1221
Kokku	8961	9076	9186	9201	9283

Allikas: Rahvastikuregister

Saku vallas on loomulik iive positiivne, kuid viimase kolme aastaga on sündimus langenud ja eakate arv kasvanud. Viimase viie aasta jooksul on kuni kuue aastaste laste osakaal kogu elanikkonnast stabiilselt 11-12%. Kasvanud on ka kooliealiste laste arv. 7-18 aastaste osakaal kogu elanike arvust on kasvanud 14 protsendilt 16-le, kuid 19-30 aastaste osakaal langenud 17 protsendilt 14-le.

Tabel 3 Saku valla sünnid, surmad ja loomulik iive 2010–2014

	2010	2011	2012	2013	2014
Sünnid	141	90	127	117	111
Surmad	64	56	69	76	66
Loomulik iive	77	34	58	41	45

Allikas: Rahvastikuregister

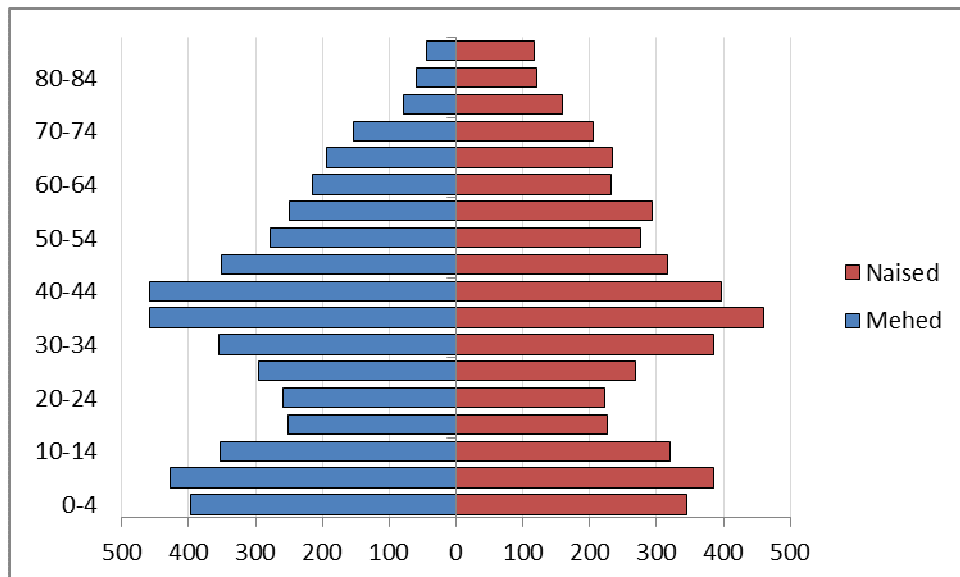
Alates 2011. aastast rändesaldo väheneb, kuid oli 2013. aastani positiivne. 2013. aastal lahkus vallast rohkem inimesi kui elama asus. Lahkujatest (547 inimesest) asus välismaale elama 72. Tallinna elanikuks registreeris üle poole mujale Eestisse asunud inimestest. 2014. aastal on rändesaldo positiivne.

Tabel 4 Saku valla sisse- ja väljaränne ning rändesaldo 2010–2014

	2010	2011	2012	2013	2014
Sisseränne	719	447	442	521	511
Väljaränne	415	389	379	547	471
Rändesaldo	304	58	63	-26	40

Allikas: Statistikaamet, Saku Vallavalitsus

Rahvastikupüramiidist nähtub, et kõige arvukam vanuserühm valla elanikkonnast on 31-39 aastased. 0-4 aastaseid poisse on rohkem, kui samavanuseid tüdrukuid. Kuni 49. eluaastani on elanikkonna hulgas rohkem mehi kui naisi. Vanemaealisi naisi on rohkem kui mehi. Rahvastikus on tööealiste osatähtsus kõige suurem.



Joonis 1 Saku valla rahvastikupüramiid seisuga 01.01.2015.

Allikas: Statistikaamet

2.2. Maakasutuse struktuur, ruumiline areng, kinnisvaraturg ja –arendus

2.2.1. Maakasutuse struktuur

Saku valla pindala on 171 km² (17 113,3 ha). Saku valla maakasutusest 22% moodustab haritav maa, metsamaad on 42% ning hoonestatud maad 13%. Looduslikku rohumaad on 7% ja muud maad 16%.

30.04.2014 seisuga oli riigi maakatastris registreeritud 7383 katastriüksust pindalaga 16 439,93 ha, mis moodustab 96,1% Saku valla maafondist. Eraomandis olevat maad on registreeritud maast 60,7%, riigimaad 34,2% ja munitsipaalmaad 1,2%.

2.2.2. Ruumiline areng

Saku valla ruumilise arengu põhimõtted on sätestatud Saku valla üldplaneeringus, mis kehtestati Saku Vallavolikogu 09.04.2009 otsusega nr 22, ning Saku aleviku ja lähiala üldplaneeringus, mis kehtestati Saku Vallavolikogu 16.08.2012 otsusega nr 60.

Saku valla üldplaneeringus on toodud järgmised Saku valla ruumilise arengu põhimõtted:

- Säätava arengu põhimõtete järgimine, loodusliku ning kultuurilis-ajaloolise mitmekesisuse säilitamine ja arendamine.
- Kantide (paikkondade) põhine lähenemine, kohalike (küla) kogukondade soovide arvestamine.
- Vallaelanike arvu reguleerimine uute tiheasustusalade etapiviisilise kavandamise kaudu (seotuna valla majanduslike võimalustega avaliku infrastruktuuri rajamiseks, uuselanike sujuvaks kohalikku kogukonda sulandumiseks jm).
- Lähtumine olulusringi põhimõttest, kavandatavate tegevuste kõigi eeldatavate (nii sise- kui välis-) kulude arvestamine.
- Teemade omavaheline integreeritus – erinevates eluvaldkondades kavandatavate tegevuste vastasmõjude arvestamine.
- Oluliste mõjudega tegevuste kavandamisel erinevate alternatiivide väljatoomine ja nende kompleksne kaalumine.
- Koostöö naaberomavalitsustega ühiste või omavahel seotud avalike ja erateenuste ning infrastruktuuriobjektide kavandamiseks.

Üldplaneeringu üheks eesmärgiks on moodustada eraldiseisvatest rohealadest ja parkmetsadest terviklik rohealade süsteem, mis on ühendatud naaberomavalitsusüksustega ja toimib rekreatsioonialana.

Ruumilise arengu võtmeks on olemasoleva elukeskkonna väärtustamine koos avaliku ruumi korrastamisega. Kergliiklusteede võrgu lõplik väljaehitamine annab võimaluse siduda omavahel valla erinevaid piirkondi ja naaberomavalitsusi. Säätva arengu põhimõtete järgimine ning rohealade sidumine ühtseks võrgustikuks tagab Saku valla kui „rohelise valla” väärtustamise.

Saku aleviku ja lähiala üldplaneering kajastab Saku aleviku ruumilist arengut aastani 2020 ning lähtub kaasaegse multifunktsionaalse aedlinna põhimõtetest. Saku alevikus kujundatakse välja keskusala, tagamaks elanikele esmatarbeteenuste olemasolu. Keskusala peegeldab Saku väljakujunenud iseloomu – hoonestus on pigem väikesemahuline ja liigendatud, välisruumi elavdavad väikevormid ning hoolikalt kujundatud haljastus. Keskust läbiv maantee kujundatakse linnatänavaks läbi liikluse rahustamise. Eksponeeritakse olemasolevad väärtused – jõgi ja jõekallas, hooned ja asula roheline üldilme. Piirkonnas säilitatakse madaltihe maakasutusmuster, uushoonestus on kuni viiekorruseline. Rohelised pereelamupiirkonnad vahelduvad kõrgemate korruselamutega. Tulenevalt paigutusest ja hoonestusmahust ei mõju korterelamupiirkonnad massiivselt. Liikluskeem ja transpordikorraldus soosib kergliiklejat ja ühistranspordi kasutust. Kõik endised aiandusühistud kujunevad aja jooksul välja elamurajoonideks.

2.2.3. Kinnisvaraarendus

Kinnisvaraarendust olulisemalt mõjutavad detailplaneeringud Saku vallas:

- Saku alevikus kehtestati 2012. a Männimaa kinnistu ja lähiala detailplaneering, millega on kavandatud 21 üksikelamu krunti ja üks paariselamu krunt.
- Juuliku külas Nurme tänava ääres kehtestati 2011. a Linsi kinnistu detailplaneering, millega on kavandatud 14 üksikelamukrunti ja 5 korteriga ridaelamukrunt.
- Kehtestatud on Saku aleviku lõunaserval Kasemetsa külas Kõrgemäe III ja Kõrgemäe IV detailplaneering. Planeeritud on neli korterelamut. Detailplaneeringu elluviimisel lisandub valda 95 eluaset.
- Saku alevikus (lääneosas) kehtestati 2009. a Soosaare, Lepiku, Väetisehoidla ja Hiiemäe kinnistute detailplaneering, millega kavandati 35 üksikelamu rajamine. Detailplaneeringut ei ole ellu viidud, see tähendab, et ehituslubasid ei ole väljastatud.
- Saku alevikus kehtestati 2011. a Sepa II detailplaneering, millega kavandatakse kolme korterelamu (36 eluaset) ehitamist.

Eelpoolnimetatud detailplaneeringute elluviimisel lisandub Saku valda 208 eluaset.

Tänassilma külas aastatel 2003–2005 kehtestatud detailplaneeringud on osaliselt ellu viidud. Hoonestamata on ca 160 elamukrunti. Lokuti külas on 2005. aastal kehtestatud detailplaneering Tõdva kinnistule, mis näeb ette 284 üksikelamu ja 12 ärimaa krunti. Eesti Näituste AS soovil algatati 2010. a detailplaneering Jälgimäe külas Trahteri, Lepatriinu, Pärtla-Tõnu 4 ja Pääsuvälja kinnistute osal ja lähialal. Detailplaneeringu ülesanne on kinnistute osaline jaotamine äri- ja tootmismaakruntideks ning tekkivatele kruntidele ehitusõiguse määramine äri-, lao- ning tootmishoonete (ökoloogilise vähenõudliku tootmistegevusega) ehitamiseks. 2010. a algatati detailplaneering Saku vallas Kajamaa ja Lokuti külas Maritsa, Konnapõllu, Karja, Paju, Krossi, Nõlva ja Pikametsa kinnistutel. Detailplaneeringu ülesanne on kinnistute sihtotstarbe osaline muutmine ning ehitusõiguse määramine hipodroomi tegevusega seonduvate hoonete ja üksikelamute püstitamiseks. Kasvanud on omanike huvi Jälgimäe piirkonna elamu-, tootmis- ja ärialade arendamise osas.

2.3. Keskkonnakaitse

2.3.1. Jäätmemajandus

Saku valla territooriumil toimub korraldatud jäätmevedu alates 1. jaanuarist 2011. Teenust osutab AS Keskkonnateenused, kellega on sõlmitud leping kuni 31. detsembrini 2015. Korraldatud jäätmevedu rakendatakse vastavalt jäätmehoolduseeskirjale järgmistele jäätmeliikidele: segaolmejäätmed; paber ja kartong; biolagundatavad köögi- ja sööklajajäätmed ja suurjäätmed.

Saku Vallavolikogu 20. juuni 2013 määrusega nr 8 võeti vastu Saku valla jäätmekava aastateks 2013-2017. Jäätmekava sisaldab valla jäätmemajanduse ülevaadet. Jäätmekavas analüüsitakse jäätmehoolduse olukorda, käsitletakse jäätmehoolduse rahastamist, sõnastatakse Saku valla üldised jäätmehooldusalased eesmärgid aastateks 2013–2017. Jäätmekava lisa on tegevuskava eesmärkide elluviimiseks.

Saku valla territooriumil Staadioni, Pargi ja Tehnika tänavate vahel asub Saku valla ajutine jäätmepunkt. Jäätmepunktis võetakse jäätmeid vastu üksnes Saku valla elanikelt. Jäätmepunkti saab tasuta ära anda töötlemata puitu, vanametalli, papp- ja paberpakendeid, vanapaberit, segapakendeid, klaaspakendeid, sõiduautorehve, elektri- ja elektroonikaseadmeid, betooni, kive ja lehtklaasi. Samuti võetakse tasuta vastu järgnevaid ohtlike jäätmeid: päevavalguslambid, õli- ja rasvajäätmed, patareid ja akud, värvijäätmed, kemikaalid, õlifiltrid, ohtlike ainete pakendid, elavhõbe, ravimid, taimekaitsevahendid, saastunud pühkmed ja kaltsud. Tasu eest saab üle anda suurjäätmeid, sh kasutuskõlbmatut vana mööblit, sortimata ehitusjäätmeid v.a asbesti sisaldavad materjalid, aia- ja pargijäätmeid ja asbesti sisaldavad jäätmed (sh eterniit). Vastu ei võeta segaolmejäätmeid, kasutatud riideid, jalanõusid, autoklaase, autode plastdetalle (nt armatuurilauad), autode istmeid jm taaskasutuseks kõlbmatuid jäätmeid. Jäätmepunktis saab ära anda ka tagatisrahaga taarat.

2.3.2. Karjäärid

Männiku piirkonnas on kaevandamisel (st mäeeraldisi) 504,64 ha. Kokku on korrastatud (koos Valdeku karjääriga) 26,41 ha karjääride maad. Liiva kaevandamist ja kaitsevæe maakasutust tuleb Männiku piirkonnas suunata selliselt, et säilivad veevarud. Männiku liivikule planeeritakse rajada mitmekülgne puhkeala (rannapuhkus, piknikualad, vee- ja motosport jms).

Kirdalu külas asub Väike-Kõrnomaa karjäär, mille mäeeraldise suurus on 15,12 ha. Kaevandatakse liiva ja kruusa. Saku vallale kuuluvad Suur-Kõrnumäe I (2,34 ha) ja Suur-Kõrnumäe II (21,27 ha) mäeeraldised. Kaevandamine käib veel II mäeeraldisel. Üldplaneeringu kohaselt on Kõrnumäe karjääride piirkonda kavandatud puhke- ja virgestusmaa, millega on arvestatud mäeeraldiste korrastusprojektis.

2.3.3. Miljööväärtslikud alad

Miljööväärtslikud alad on määratud valla üldplaneeringuga ning on loodud loodus- ja kultuuripärandi hoidmiseks. Aladel kehtivad piirangud majandustegevuseks ja uute elamualade tekkeks.

Saku vallas asuvad järgmised miljöökaitsealad:

- Jälgimäe, Rahula ja Üksnurme külas on mõisa miljöökaitseala;
- Kajamaa, Kanama, Tõdva, Üksnurme ja Rahula külades on külamiljööalad väljakujunenud asustuse säilitamiseks ja küla loodusliku ilme säilitamiseks;
- Kirdalu külas on miljööväärtslik loodusmaastiku ala;

- Kiisa alevikus on miljöökaitseala Keila jõe äärsel lammialal (loodusmaastik, linnukaitse) ja Kiisa raudteejaama ümbruses (arhitektuuriliselt ja miljööliselt väärtuslikud hooned);
- Saku alevikus on teaduslinnaku miljöökaitseala.

2.4. Tehniline infrastruktuur

2.4.1. Riigimaanteed

Valla tähtsaimateks transpordiühendusteks on riigi põhimaanteed Tallinn-Pärnu-Ikla ja Tallinna ringtee, lisaks tugimaantee Tallinn-Rapla-Türi.

Valla arengu seisukohalt on oluline Tallinna ringteele teise paralleeltee väljaehitamine koos Luige ja Juuliku liiklussõlmedega, Kanama liiklussõlme rekonstrueerimine ning Tallinn-Rapla-Türi maantee rekonstrueerimine. Oluline on ka Topi liiklussõlme väljaehitus, mis koos Juuliku-Tabasalu ühendustee ja eelpool loetletud liiklussõlmedega annab tulevikus loogilisema Tallinn-Rapla-Türi maantee, Tallinna ringtee ja Tallinn-Pärnu-Ikla maantee omavahelise sidususe ning parendab ka sidusust kõrvalmaanteedega. Eelprojektid on olemas Tallinn-Rapla-Türi maantee ja Tallinna ringtee rekonstrueerimiseks ning Juuliku-Tabasalu ühendustee rajamiseks.

Lokuti küla elanike ohutu liiklemise tagamiseks on vajalik turvaline liikluskorraldus Tallinn-Rapla-Türi maanteel Lokuti külast kuni Tõdva poeni.

Tabel 8 Saku valda läbivad järgmised kõrvalmaanteed

Maantee	Katteliik
Tõdva-Nabala	mustkate
Kirdalu-Kiisa	asfaltkate
Kirdalu	asfaltkate
Tagadi-Kurtna	asfaltkate
Jäätmeoidla tee	asfaltkate
Tõdva-Hageri	asfaltkate
Kasemetsa-Kiisa	asfaltkate
Kasemetsa tee	asfaltkate
Kiisa raudteejaama tee	asfaltkate
Kiisa-Maidla	kruuskate
Kiisa-Kohila	mustkate
Tallinn-Saku-Laagri	asfaltkate
Saku-Tõdva	asfaltkate
Kanama tee	mustkate
Kanama-Üksnurme	mustkate
Rahula-Saku	mustkate

2.4.2. Kohalikud teed

Kohalikest teedest on 70% kruuskattega ja 30% mustkattega. Kohalike teede üldmahust on 57% heas ja väga heas seisukorras ning 43% hetkel veel rahuldavas või juba halvas seisukorras. Lähiaastail on vajalik teha kapitaalremondi või ümberehituste näol suuri investeeringuid kohalike teede sõidetavuse tagamiseks.

Teehoiu korraldamise aluseks kohalikel teedel on teehoiukava, mis sätestab tee-ehitusobjektid koos ajakava ning kalkulatsioonidega.

2.4.3. Kergliiklusteed

Saku valla kergliiklusteede võrgustiku kogupikkus on ca 33km. Kergliiklusteed on rajatud:

- Kasemetsa-Kiisa maantee äärde;
- Kirdalu-Kiisa maantee äärde alates Tõdva-Hageri maantee ristmikust kuni Kurtna Koolini;
- Saku-Tõdva maantee äärde alates Tallinn-Saku-Laagri maantee ringristmikust kuni Kasemetsa raudtee ülesõiduni ning Tõdva küla elamute osas ja Kajamaa Kooli juures;
- Tallinn-Saku-Laagri maantee äärde alates Tallinna linna piirist läbi Saku aleviku kuni Saku-Tõdva ringristmikuni ja Tánassilma Tehnopargi ulatuses;
- Tõdva-Hageri maantee äärde alates Tallinn-Rapla-Türi maanteest kuni Saku-Tõdva maantee ristmikuni ning Tõdva raudteeülesõidust läbi Kiisa aleviku kuni valla piirini
- Nurme tänava äärde alates Tallinn-Saku-Laagri maanteest Saku alevikus läbi Juuliku küla kuni ristumiseni Juuliku teega;
- Männiku tee äärde alates Tammemäest kuni Tallinna piirini;
- Rahula-Saku riigimaantee äärde alates Saku-Tõdva ringristmikust kuni Saku aleviku piirini;
- Pärnu maanteega külgnev teelõik tunneli pikendusest kuni Valdmäe tänava ristmikuni Tánassilma külas;
- Kasemetsa tee riigimaantee äärde alates Kasemetsa-Kiisa teest kuni Kasemetsa tee 2,6 km-ni.

Tallinn-Saku-Laagri maantee äärde Jälgimäe tee lõigule kilomeetritel 14,5–17,2 kergliiklustee rajamiseks on tehtud trassi asukoha valik koos krundijaotuskavaga.

Juuliku liiklussõlme väljaehitamise käigus on kavas rajada kergliiklustee, mis ühendab Saku aleviku Nurme tänava kergliiklustee Tánassilma Tehnopargi äärse kergliiklusteega, luues sellega Laagri alevikuga kergliiklustee ühenduse. Koostatud on ehitusprojekt kergliiklustee rajamiseks Saku alevikus asuvale vanale kitsarööpmelise raudtee tammile alates Saku raudteejaamast kuni Kõrgemäe 3 ja Kõrgemäe 4 planeeringuala kergliiklusteedeni.

Liiklusohutuse parendamiseks on Saku valla üldplaneeringus ja Harju maakonnaplaneeringut täpsustavas teemaplaneeringus „Harjumaa kergliiklusteed“ kavandatud kergliiklusteede rajamine järgmiselt:

- Kanama, Kirdalu-Kiisa, Kiisa-Maidla, Mõisavahe, Murimäe, Rahula-Saku ja Tánassilma teede äärde;
- Saku-Lokuti ühendamiseks Hao ja Saunasilla tee äärde;
- Saku-Tõdva tee äärde alates Kasemetsa raudtee ülesõidust kuni liitumiseni olemasoleva kergliiklusteega;
- Tallinn-Rapla-Türi riigimaantee äärde alates valla piirist kuni Kirdalu-Kiisa riigimaantee ristmikuni, mis hõlmab Saustinõmme-Lokuti-Tõdva-Kirdalu külad;
- Tallinn-Saku-Laagri maantee äärde alates Saku alevikust kuni liitumiseni olemasoleva kergliiklusteega, mis asub lõigul Tánassilma teest kuni Pärnu maanteeni;
- Saustinõmme külast Luige alevikuni.
- Tallinn-Saku-Laagri maanteelt Saue linnani.

2.4.4. Tänavavalgustus

Saku vallas on tänavavalgustusvõrguga hõlmatud Saku ja Kiisa alevik ning Männiku, Kurtna, Tagadi, Tõdva, Kajamaa, Lokuti, Tánassilma ja Roobuka külad. 2013. aastal pikenes energiasäästu põhimõtetel ehitatud tänavavalgustusvõrk 0,5 km võrra seoses valgustatud kergliiklusteede rajamisega Pärnu maanteega külgneval teelõigul tunneli pikendusest kuni Valdmäe tänava ristmikuni Tánassilma külas.

Tänavavalgustusliinide kogupikkus on ca 49 km ja paigaldatud on ca 1 290 valgustit. Enamus tänavavalgustusliine on ehitatud 70-80-ndatel aastatel paljasjuhtmeliinidena ning ehituslikult

ei võimalda energia kokkuhoiu lahendusi rakendada. Kasutatud on ka väikese valgusviljakusega võimsaid valgusallikaid.

Uued tänavavalgustusliinid, mille ehitus algas koos teede rekonstrueerimisega 2005. aastal, on ehitatud energiasäästupõhimõtetel. Aastate jooksul on tänavavalgustusliinide energiakulu vähendamiseks vahetatud vanad valgustid uute vastu, kasutatakse suurema valgusviljakusega ja väiksema võimsusega valgusallikaid. Tänavavalgustusvõrgu energiasäästu tagamiseks tuleb jätkuvalt investeerida vanade liinide rekonstrueerimisse vastavalt energiasäästu põhimõtetele.

2.4.5. Ühistransport, sh raudtee

Tallinna-suunaline ühistransport liigub mööda Tallinn-Pärnu-Ikla ja Tallinn-Rapla-Türi maanteed ning Männiku teed. Tallinna-suunaliste bussiliinide alguspunkt asub Sakus, mis raskendab teiste piirkondade elanike liiklemist Tallinna. Samuti on probleemiks ühtse liinivõrgu ja piletisüsteemi puudumine Tallinna linnaga.

Valla siseliinid on välja kasvanud endistest õpilasliinidest ja põhimarsruudid pole eelnenud aastatel oluliselt muutunud. Siseliinide osas on probleemiks väljumiste sõltuvus kooli algus- ja lõpuaegadest.

Pikemas perspektiivis on otstarbekas vallasisene ühistransport kavandada raudteele ettevedavana ning valdav osa valla piire ületavast ühistranspordivajadusest katta rongiliiklusega. Valda läbib põhja-lõunasuunas Tallinn-Rapla-Pärnu (Viljandi) raudtee ja valla territooriumil asuvad Männiku ja Kiisa raudteejaamad ning Saku, Kasemetsa ja Roobuka raudteepeatused. Etteveoskeem on kavandatud Kiisa, Kasemetsa, Saku ja Urda (Saue vald) ning Männiku busside lõpp-peatuse raudteejaamade või-peatuste baasil, kuhu on vaja rajada ümberistumisterminalid koos vajalike ehitiste ja rajatistega (ootepaviljonid, parklad, jalgrattaparklad jm).

2.4.6. Energiamajandus

Saku vallas on tsentraalne kaugküte kasutusel Saku alevikus ja Kurtna külas. Kuna senised kaugküttesüsteemid on rajatud ca 40 aastat tagasi, on need paljuski amortiseerunud ja soojakaod suured. Tänapäevaks on Kurtna küla kaugküttevõrk rekonstrueeritud ja katlamaja üle viidud pelletiküttele. Torustiku rekonstrueerimistööd on teostatud ka Sakus. Edaspidi on vajalik uuendada Saku katlamajade seadmeid, kuid elektri ja soojuste koostootmisvõimaluste kaalumiseks on eelnevalt vajalik teha põhjalikud uuringud.

Aktiivselt tuleb tegeleda soojatarbijate informeerimisega energiasäästu võimalustest. Seni läbi viidud uuringud on näidanud, et soojustatud korruselamutes on soojustamise tulemusel soojatarve vähenenud kuni 50%. Seetõttu on otstarbekas panustada energiasäästualasesse teavitustöösse ja uuringutesse. Üheks parimaks võimaluseks on eeskujuga andmine valla hallatavate avalike hoonete rekonstrueerimisel energiasäästlikuks.

2.4.7. Tiheasustusalade ühisveevärk ja -kanalisatsioon

Saku vallas tegutseb neli vee-ettevõtjat, kellest suurim teeninduspiirkond on AS-il Saku Maja. Üldjuhul vajavad väikeasulate ühisveevärgi ja -kanalisatsioonirajatise edasiseks toimimiseks olulisi investeeringuid. Erandiks on siinkohal Saustinõmme külas asuva Metsaveere elumupiirkonna ühisveevärk ja kanalisatsioon ning Metsanurme külas AÜ Kuresoo tegevuspiirkonnas asuv ühisveevärk, mis on rajatud või rekonstrueeritud alles hiljuti. Lõppenud on suuremahulised rekonstrueerimistööd Saku alevikus ja lähialal. Tiheasustusalade ühisveevärgi ja -kanalisatsiooni arendamine toimub lähtuvalt Saku valla ühisveevärgi ja -kanalisatsiooni arendamise kavast 2014-2026.

2.4.8. Internetiühendus

Saku vallas pakuvad internetiühendust enamuse Eesti turul tegutsevatest suurematest teenusepakkujatest, kuid probleemiks on kohati ühenduse kiirus. Siseministeeriumi eestvedamisel on üle Eesti rajatud fiiberoptilise kaabli võrgustik, mis tagab üleriigilise ülikiire internetiühenduse.

Vallas tegutseb viis avalikku internetipunkti, millest neli asuvad valla asutuste juures ja üks külaseltsi ruumides. Et tagada parem ligipääs internetiühendusele on vajalik uute internetipunktide ja vabade wifi-alade rajamine külaseltside kasutuses olevates hoonetes.

2.5. Haridus

2.5.1. Alusharidus

Alusharidust pakuvad Saku vallas Saku Lasteaed Päikesekild, Saku Lasteaed Terake ning Kurtna Kooli lasteaed. 01.03.2015 seisuga on Saku valla munitsipaallasteaedades kokku 32 rühma, mis on kaks rühma rohkem kui 2014. aastal ja neis käib 676 last.

Koostöös Saue vallaga rajati 2012. aastal Nõlvaku lasteaed, kus Saku vallal on 1/6 lasteaia kohtadest (20-24 kohta). Nõlvaku lasteaias käib 01.03.15 seisuga 25 Saku valla last. Teiste omavalitsuste lasteaedades käib Saku valla lapsi sama seisuga 59, neist Tallinnas 49 ja mujal Eestis 10.

Tabel 9 Valla munitsipaallasteaedade rühmade ja laste arvud seisuga 1.märts 2012-2015

Lasteaed	Rühmade arv				Laste arv			
	2012	2013	2014	2015	2012	2013	2014	2015
Saku Lasteaed Päikesekild	13	13	13	13	2275	275	275	276
Saku Lasteaed Terake	8	10	10	12	187	220	225	252
Kurtna Kool	6	7	7	7	121	148	148	148
Nõlvaku Lasteaed						21	23	25
Kokku	27	30	30	32	583	664	671	701

Saku valla eelkooliealiste laste arv on viimastel aastatel suurenenud. Kui 01.03.2013 seisuga oli Saku vallas kuni 7-aastaseid lapsi 1044, siis 01.03.2015 seisuga oli see arv suurenenud 77 lapse võrra – lapsi kokku 1121. Viimase viie aasta jooksul on loodud 181 uut lasteaia kohta. Võimalikult paljudele Saku valla lastele on lasteaia kohta tagamiseks viidud lasteaia rühmade laste arv lubatud maksimumini, sõimerühmades võimaldatakse osajalisi kohti. Sõimeealiste lastele pakutakse lapsehoiuvõimalust erahoius.

Arvestades 1. märtsi 2015. a rahvastikuregistris olevate 1,5-7 aastaste laste arvu (1059) ning olemasolevaid lasteaia kohti (713) on puudu 346 lasteaia kohta. Lasteaia järjekorda iseloomustab alljärgnev tabel.

Lasteaia järjekord on pidevas muutumises, kuna seda mõjutab aktiivne sisseränne ja sündivus

Tabel 10 Valla lasteaiakohtade järjekord seisuga 1. märts 2012-2015

Lasteaia vanuserühm	Kohta soovivate laste arv			
	2012	2013	2014	2015
6-7 a	4	6	1	4
5-6 a	4	6	3	3 3
4-5 a	9	4	14	7
3-4 a	68	77	56	71
1-3 a	146	152	186	163
0-1 a			29	
Kokku	231	245	260	248

Erahoiu- või -aiateenust kasutavad lapsed, kellele ei jätku kohta munitsipaallasteaias või kes vajavad eritingimustes väikest kollektiivi (tabel 11).

Tabel 11 Valla lapsed eralasteaedades ja -hoidudes seisuga 1. märts 2012-2015

Lasteaia vanuserühm	Eralasteaedades ja päevahoidudes käivate laste arv			
	2012	2013	2014	2015
6-7 a	2	1	1	
5-6 a	3	3	3	2
4-5 a	5	2	3	4
3-4 a	35	4	9	10
1-3 a	14	55	50	79
0-1 a				
Kokku	59	65	65	95

Lasteaiakohtade puuduse leevendamiseks oli kuni 2014. a detsembrini tagatud toetus Saku valla eelarvest erapäevahoiu teenuse kasutajate vanematele valla lasteaedade arvestusliku kohamaksumusega võrreldavas suurus. 2014. aastal oli see summa 217,10 eurot kuus. Alates 2015. a jaanuarist rahastatakse lapsehoiuteenust kolmepoolsete lepingute alusel, vanemapoolne kohatasu maksumus on sealjuures võrdväärne munitsipaallasteaia kohatasu maksumusega. 01.03.15 seisuga oli sõlmitud 95 lapsehoiulepingut.

Saku vallas tegutseb kolm erapäevahoidu: 2011. aasta sügisest Pihlaka Päevahoid Rahula külas, 2013. aastast Kooli tee lapsehoid Saku alevikus, mis 2014. a kannab nime Kaisukaru lapsehoid ja 2015. a Saku Sofi Lastehoid Saku alevikus.

2.5.1.1. Saku Lasteaed Päikesekild

Lasteaed avati 1987. aasta detsembris. Lasteaias on 13 rühma. Laste kasutada on rühmaruumid, saal, võimla, ujula, söögisaal, televiisorituba ja suur õueala. Maja koosneb kolmest rühma- ja ühest administratiivkorpusest. Lasteaiaga ühes majas tegutsevad keskusköök ja pesumaja, mis teenindavad mitut valla asutust.

Lastele on tagatud soodne arengukeskkond mitmekesiste kasvatusmeetodite ning õppe- ja mänguvahenditega, töötingimused rühmaruumides vastavad tänapäeva nõuetele.

Aastatel 2006-2013 on hoone kõik rühmakorpused rekonstrueeritud, järge ootab administratiivkorpus.

Administratiivkorpuses asuvad saal, võimla, ujula, köök, pesumaja ja kabinetid. Seal puudub sundventilatsioon, erinevad kommunikatsioonisüsteemid ning korpuse katus vajab uuendamist, fassaad soojustamist. Õueala rekonstrueerimine on pooleli.

Koostatud on lasteaia hoone rekonstrueerimisprojekt, mis lisaks seniste ruumide rekonstrueerimisele näeb ette uue neljarühmalise korpuse ning saali- ja ujulakorpuse ehitamist. 2015. a märtsis-aprillis kohandati rekonstrueerimisprojekt ümber lähtudes energiasäästlikkusest, D-korpuse ruumilahenduste, sh ujula asukoha muutmisevajadusest.

2.5.1.2. Saku Lasteaed Terake

Lasteaed avati 1972. aastal, hoone renoveeriti 2004. aastal. 2009. aastal valmis lasteaia juurdeehitus, mille tulemusena lisandus kaks rühma. 2012. aasta augustis avati Juubelitammede tee 6 asuvas hoones kaks uut sõimerühma, kus on kohti 40 lapsele. 2015. a jaanuaris rekonstrueeriti kahele uuele sõimerühmale ruumid vallale kuuluvas Uus-Saku tn 3a hoones. Kokku on lasteaias 12 rühma.

Õuealal on kõrghaljastus, mänguväljakud ja liikluslinnak. Lastel on kaasaegsete ja arendavate õppevahenditega õpikasvukeskkond. Personali töö- ja olmetingimused on väga head. Lasteaias on saal-võimla, muusikatuba, loovustuba ja köök. Lasteaia rühma- ja üldruumid vajavad sanitaarremonti.

2.5.1.3. Kurtna Kooli lasteaed

2008. aastal rekonstrueeriti Kurtna Lasteaed-Algkool ja moodustati lasteaed-põhikool, avati kuus lasteaiarühma. Alates 04.03.2013 on lasteaias seitse rühma. Lasteaial on oma saal ja väike ujula, kasutada on võimla ja staadion.

2.5.2. Üldharidus

2014. aastal tegutseb Saku vallas kolm üldhariduskooli: Saku Gümnaasium, Kurtna Kool ja Kajamaa Kool. 01.05. 2015 seisuga on vallas õpilasi kokku 1159 (eelmise aasta sama seisuga on 60 õpilast rohkem), õpilaste arv on aastate lõikes järk-järgult suurenenud. 01.05.2015 seisuga käib Saku valla üldhariduskoolides teistest omavalitsustest 47 õpilast. Enim on õpilasi Tallinna linnast (23) ja Kohila vallast (17).

Tabel 12 Õpilaste arv Saku valla üldhariduskoolides seisuga 1. märts 2011– 2015

Koolid	Saku valla laste arv					Teiste KOV laste arv				
	2011	2012	2013	2014	2015	2011	2012	2013	2014	2015
Saku Gümnaasium	817	832	837	869	944	42	41	30	26	29
Kurtna Kool	109	126	137	153	175	32	31	25	16	16
Kajamaa Kool	25	27	26	32	40	9	6	5	3	2
Kokku	951	985	1000	1054	1159	83	78	60	45	47

Teiste omavalitsuste koolides õpib 01.05.15 seisuga 240 Saku valla last, neist 191 munitsipaalkoolides, 11 riigikoolides ja 38 erakoolides, mis on 18 last rohkem kui 2014. a. Teiste omavalitsuste koolides õppivatest noortest on Tallinna linna koolides 155, so 65% õpilastest.

Tabel 13 Koolikohustuse täitmise alustajad alevike ja külade kaupa seisuga 01.03.2015

Külad, alevikud/aasta	2014	2015	2016	2017	2018	2019	2020	2021
Saku alevik	61	60	62	78	58	60	50	50
Üksnurme	12	20	16	21	10	17	9	9
Metsanurme	16	21	16	15	11	10	14	13
Kiisa	9	16	15	15	12	5	5	11
Roobuka	9	17	9	12	11	13	7	8
Kurtna	2	9	3	6	2	7	6	6
Juuliku	6	3	7	6	8	7	8	7
Kasemetsa	3	12	2	7	8	11	5	5
Jälgimäe	5	6	4	6	2	4	6	5
Tänassilma	5	6	3	7	5	7	6	10
Tõdva	0	6	1	3	2	0	2	1
Tagadi	4	1	5	3	1	2	4	3
Rahula	1	1	3	1	2	3	2	1
Saustinõmme	1	2	2	1	0	2	3	3
Kirdalu	2	2	2	1	3	0	0	3
Männiku	1	2	4	1	2	2	1	2
Lokuti	1	2	0	2	1	1	2	1
Kajamaa	1	1	1	2	0	0	2	0
Saue	2	1	2	0	2	0	3	0
Tammemäe	0	1	1	0	0	1	1	2
Sookaera-Metsanurga	1	0	1	0	0	0	0	0
Tammejärve	0	1	1	0	0	0	0	2
KOKKU	144	191	159	187	140	153	136	142
klassikomplekte	6	8	7	8	6	7	6	6

2.5.2.1. Saku Gümnaasium

Sakus on võimalik keskharidust omandada alates 1977. aastast.

Õppetöö toimub kahes hoones: algklasside majas (1.–4. klassid) ja peahoones (4.–12. klassid). Algklasside maja renoveeriti 1999. aastal ja seal on võimalik korraldada õppetööd kuni 12 klassikomplektile. Maja vajab renoveerimist. Peahoone renoveeriti 2002. aastal ning projektjärgselt on ruumi 22 klassikomplektile. Mõlemad koolihooned on ehitatud 3 paralleelklassiga kooli jaoks.

2012/2013. õppeaastal oli koolis 40 klassikomplekti ehk 6 rohkem kui projekteeritud, 2013/2014. õppeaastal 41 klassikomplekti, mis on 7 klassi rohkem (tabel 14). 2015. aastal on aga koolikohustuslike laste arvu alusel vaja avada 7 esimest klassi (tabel 13).

Kooli ruumipuuduse probleemi aitab lahendada 2015. aastal alustatud juurdeehitus.

Vastavalt õppekavast tulenevatele nõuetele on sisustatud kooli kodunduse, käsitöö ja poiste tööõpetuse klassid. Peahoones asub kooli raamatukogu. Kehalise kasvatus tunnid viiakse läbi Saku Valla Spordikeskuses, kus on võimalik kasutada ujulat, jõusaali, aeroobikasaali ja täismõõtmega võimlat.

Tabel 14 Klassikomplektide arvud Saku Gümnaasiumis 2011/2012 –2017/2018. õppeaastal

Klassid/ õppeaasta	1	2	3	4	Kokku alg- koolis	4	5	6	7	8	9	10	11	12	Kokku suures majas	Koolis kokku
2011/2012	4	4	4	4	16		4	3	3	3	3	2	2	2	22	38
2012/2013	4	4	4	3	15	1	3	3	3	3	3	3	3	3	25	40
2013/2014	5	4	4	2	15	2	3	3	3	3	3	3	3	3	26	41
2014/2015	5	5	4	2	14	3	4	3	3	3	3	3	3	3	28	42
2015/2016	7	5	5		17	4	3	4	3	3	3	3	3	3	29	46
2016/2017	6	7	5		18	5	4	3	4	3	3	3	3	3	31	49
2017/2018	7	6	7		20	5	5	4	3	4	3	3	3	3	33	53

2.5.2.2. Kurtna Kool

Kurtna Lasteaed-Algkool avati 1989. aastal. Rekonstrueeritud hoone ja uue õppekavaga Kurtna Kool (lasteaed-põhikool) alustas tööd 01.09.2008. Rekonstrueerimise käigus ehitati juurde põhikooli jaoks klassiruumid ja lisaruumidega võimla. Kurtna koolis on üheksa klassikomplekti, igas kooliastmes kolm. Kurtna Koolis on head õppetingimused. Probleemiks on koolihoone ehitusvead, mis vajavad kõrvaldamist.

Õpilaste kasutuses on kunstmurukattega staadion, rajatud on õuesõppe klass. Koolihoones pakub raamatukogu teenust Saku Vallaraamatukogu.

2.5.2.3. Kajamaa Kool

Hariduslike erivajadustega lastele põhiharidust pakkuv Kajamaa Kool alustas iseseisva koolina tööd 2008. aastal. Kajamaa koolis on kaheksa klassikomplekti – esimeses kooliastmes kolm, teises kooliastmes kolm, kolmandas kooliastmes kaks. Õppetöö toimub liit- ja väikeklassides, õpitakse põhikooli riikliku õppekava ja lihtsustatud riikliku õppekava alusel. Kool on keskendunud hariduslike erivajadustega laste õpetamisele.

Koolil on oma spordiväljak, kus asuvad korvpalliplats ja jooksurada. Kooli territooriumil on võimalik läbi viia õuesõppetunde ja teha lihtsamaid aiatöid. Kooli hoones pakub teenust Saku Vallaraamatukogu. Õpilaste toitlustamine toimub Saku Lasteaias Päikesekild asuva keskusköögi baasil.

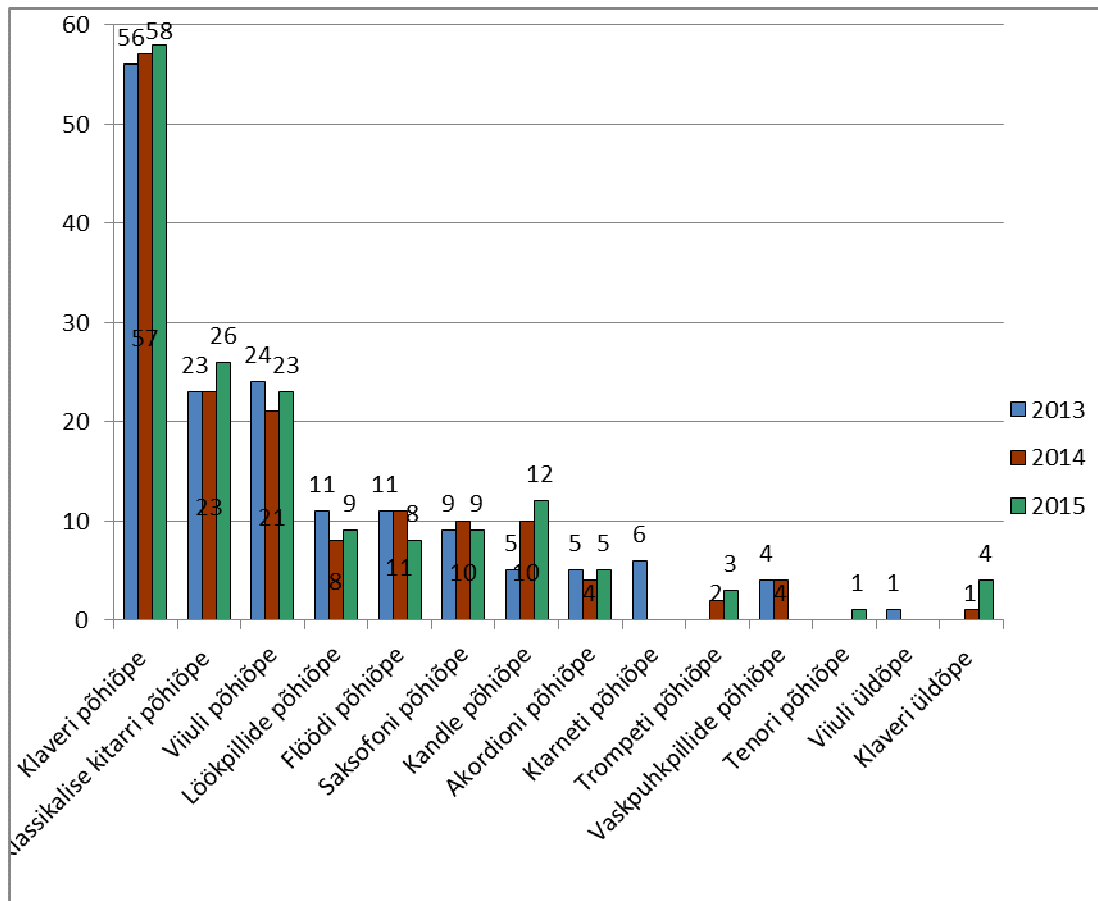
Ruumid vajavad renoveerimist ja teise korruse väljaehitamist. Puuduvad nõuetele vastavad pesemisruumid. Mõned ainekabinetid ei vasta õppekava nõuetele. Koolis on koolikohti kuni 50 õpilasele.

2014. aastal valmis koolihoone rekonstrueerimiseks eskiisprojekt, mille teostamiseks taotletakse fondidest vahendeid.

2.5.3. Huviharidus

2.5.3.1. Saku Muusikakool

Saku vallas pakub huviharidust Saku Muusikakool. 01.03.2015 seisuga on muusikakoolis 166 õpilast, neist õppekava läbimas 158 ja eelõppes 8 (2014. a olid need arvud vastavalt 169, 156 ja 13; 2013. a 169, 155, 14) Seega õppekava läbivate õppijate arv on 2015. a võrreldes eelnevate aastatega suurim, samas ettevalmistuses õpib lapsi vähem (joonis 2).



Joonis 2 Muusikakooli õpilaste arv erialade lõikes 2013-2015

Muusikakooli ruumid asuvad Saku Gümnaasiumi kompleksis. Koolil on 13 klassiruumi ja kammersaal. Klassiruumid on enamjaolt piisava suurusega, kuid seoses Saku valla elanike ja sellest tuleneva õpilaskandidaatide arvu kasvuga on tekkinud lisaklassiruumide vajadus. Täna on muusikakooli sisemisi ressursse kasutades õpilaste puhkenurk ümber ehitatud väikesemõduliseks kitarriklassiks, tundide andmiseks kasutatakse ka noodikogu ruumi ja kammersaali.

2.6. Kultuur, sport ja noorsootöö

2.6.1. Kultuur

Saku vallas pakuvad kultuuriteenuseid valla asutustena Saku Huvikeskus, Kiisa Rahvamaja ja Saku Vallaraamatukogu.

2.6.1.1. Saku Huvikeskus

Saku Huvikeskus (asutatud 2001. aastal pärast Saku Rahvamaja sulgemist) tegutseb Saku Valla Maja III korrusel. Huvikeskuse kasutada on ka Saku Valla Maja II korruse suur saal. Saalis on kuni 300 istekohta.

Saku Valla Maja III korrusel on huvikeskuse kasutada peeglisaal ning 8 ringiruumi (muusikaringide- ja bändiruumid, käsitöötuba, kunstiklass, portselani- ja keraamikaruumid, puutöötuba, koolitusklass, köök ja abiruumid).

Huvikeskuse ülesanne on rahvakultuuri säilitamine ja edendamine, valla elanikele vaba aja veetmise võimaluste loomine ja huvialaringide töö korraldamine. Huvikeskus korraldab valla suursündmusi (kontserte, lauluvõistlusi, jaanipäeva, mälumänguturniiri, laulu- ja tantsupäevi,

kogupereüritusi Augustfest, jõulutelk jm). 2014. aastal toimus huvikeskuses 81 erinevatele vanuserühmadele suunatud avalikku üritust (sh esimest korda toimus Saku Mandoliinifestival), lisaks 20 muud huvikeskuse korraldatavat kursust ja tegevust. Huvikeskuse kollektiivid andsid kontserte ka mujal Eestis ning esindasid Saku valda 20 korral (sh osaleti Harjumaa suursündmustel ja XXVI Laulu- ja XIX Tantsupeol). Eesti Rahvatantsu ja Rahvamuusika Selts tunnustas tänukirjaga 2014. aasta tantsu- ja pillipeo parimaid kollektiive, nende seas ka Saku Mandoliiniorkestrit.

Huvikeskus pakub erinevaid võimalusi loominguliste võimete ja oskuste arendamiseks.

2014. aastal tegutses Saku Huvikeskuses 11 rahvakultuurikollektiivi ning palju erinevaid huviringe kooliealistele. Rahvakultuuriringid on osalejatele tasuta. Erinevate ühenduste ja eraisikute poolt pakutakse huvikeskuse ruumides täiendavalt 14 tegevust (sh ka huvitegevust).

Ringitegevuste jaoks on loodud head tingimused, kuid ringiruumid vajavad sanitaarremonti ja inventari uuendamist.

Saku Valla Maja esindussaali kasutamisel on suurimaks probleemiks saali halb akustika, mis raskendab oluliselt ürituste läbiviimist. Saalil on liiga suur järelkõla, see vajab normidele vastavaks viimist ja täiendavat investeeringut.

2.6.1.2. Kiisa Rahvamaja

1956. aastal asutatud Kiisa Rahvamaja tegevuspaigaks on kunagine Jaagu talu (hoone ehitatud u 19.-20. sajandi vahetusel). Asutuse ülesanne on rahvakultuuri säilitamine, kohaliku kultuurielu edendamine, võimaluste pakkumine vaba aja sisustamiseks ja huvitegevuseks nii lastele, noortele kui täiskasvanutele. 2014. aastal alustati Kiisa Vaba Aja Keskuse ehitamist. Üheks asutuseks, kes selles majas endale uued ruumid saab, on ka Kiisa Rahvamaja.

01. 04. 2015. aasta seisuga tegutseb Kiisa Rahvamajas 14 huviringi, kus on 152 osalejat. Üheksa ringi on tasuta ja viis tasulist. 2014. aastal korraldas Kiisa Rahvamaja lisaks huviringide tegevusele 37 avalikku üritust, milles osalejaid kokku 3536 (2013. aastal 32 üritust ja 2473 osalejat). Lisaks on Kiisa Rahvamaja kokkusaamiskohaks mittetulundusühendustele ja seltsingutele (MTÜ Kodukoht Kiisa, MTÜ Kiisa Laulu- ja Mängu Selts ning seltsing Kiisa-Kurtna-Tagadi-Roobuka Pensionäride Ühendus).

2.6.1.3. Saku Vallaraamatukogu

Saku Vallaraamatukogu teenindab vallaelanikke neljas piirkonnas: Sakus, Kiisal, Kajamaal ja Kurtnas. Kajamaal ja Kurtnas toimub tegevus koolides, mistõttu ülesannete hulka kuulub ka kooliraamatukogu funktsioonide täitmine. Väga heades tingimustes töötavad raamatukogud Sakus ja Kurtnas.

Raamatukoguteenust kasutab 30% elanikkonnast. Külalastavus püsib 40 000 piires, kuid suureneb raamatukoguteenuste kasutamine internetis.

Lugejate kasutuses on Sakus viis, Kurtnas ja Kajamaal üks ning Kiisal kaks internetiühendusega arvutit. Sakus, Kurtnas ja Kajamaal on raamatukogudes wifi.

2008. aastal kolis raamatukogu Sakus uutesse ruumidesse (kogupindala 763 m²) Saku Valla Maja esimesele korrusele. Raamatukogus on kaasaegne 50-kohaline konverentsiruum koos kööginurgaga. Lastenurk on eraldatud rippklaasseintega. Vallaelanikele on kasutada teadustöövoksid ja avalikud arvutid.

Kurtna Koolis avati raamatukogu 2008. aastal. Kajamaa Koolis leiti raamatukogule 2010. aastal sobilik ruum koolimaja 3. korrusel. Probleemiks on raamatukogu amortiseerunud ruumid Kiisal. Hoone katus laseb läbi, talvel on hoone külm. Ruumide kogupindala on 70 m²,

mis ei kata ruumivajadust. Raamatukogus toimub 25–30 laenutust päevas. 2014. aastal alustati Kiisa Vaba Aja Keskuse ehitamist, kus saab uued ruumid raamatukogu.

2014. aastal laiendati juurdepääsu e-ajakirjadele ja -raamatutele. Kodulehel uuendati rubriiki e-raamatukogu. Kataloogi täiendati linkidega väljaannete täistekstidele, mis võimaldab neid lugeda ilma raamatukogu füüsiliselt külastamata ning trükist laenutamata. Kataloogis loodi eraldi rubriik „Kodulooline kogu“. Rubriiki koondatakse raamatud mis täielikult või osaliselt käsitlevad Saku valda, avatud on juurdepääs mitmetele täistekstidele (raamatud, uurimistööd, artiklid).

Tabel 15 Lugejate, külastuste ja laenutuste arv 2010–2014

	2010	2011	2012	2013	2014
Lugejad	2 624	2 689	2 625	2 783	2 846
Külastused	40 767	39 902	40 864	39 387	47 601
Laenutused	55 798	60 690	64 112	59 684	56 715
Virtuaalkülastused				13 975	16 156
Kataloogiotsingud				s.h 3 795	s.h 4 369

Lugejate ja külastuste arv on 2014. aastal kasvanud. Viimastel aastatel on lisandunud virtuaalkülastuste võimalus ning külastuste arv on kasvanud, mistõttu laenutuste arv on vähenenud.

2011. aastal uuendati raamatukogu kodulehekülge, 2013. aasta esimesel poolel võeti kasutusele uus raamatukogutarkvara RIKS.

Raamatukogu korraldab vallaelanikele erinevaid üritusi ja näitusi.

Tabel 16 Näituste ja ürituste arvnäitajad 2010–2013

	2010	2011	2012	2013	2014
Näitused, väljapanekud	49	76	59	93	49
Üritused	38	22	16	72	58

2.6.2. Sport

2.6.2.1. Saku Valla Spordikeskus

Saku Valla Spordikeskus asutati 2003. aastal. Tegevuse eesmärgiks on tagada Saku valla elanikkonnale võimalused kehalise ja vaimse vormi saavutamiseks, sportliku eluviisi harrastamiseks, sportlikuks eneseteostuseks ning spordielamuse saamiseks.

Spordikeskust külastas 2014. aastal kokku 22 577 inimest (2013. aastal 19 884, 2012. aastal 26 360 ja 2011. aastal 27 621), päevas külastas spordikeskust keskmiselt 62 inimest. Spordikeskuses toimuvad gümnaasiumi kehalise kasvatuse tunnid.

2015. a märtsi seisuga on spordikeskuses lastele ja täiskasvanutele seitse erinevat treeningut 24 treeningrühmaga. Kokku osaleb treeningrühmades 395 spordihuvilist.

Tabel 17 Saku Valla Spordikeskuse treeningud seisuga märts 2015

Treeningu nimetus	Osalejate arv	Osalejate arv	Osalejate arv	Osalejate arv	Spordiklubi nimi
	Treeningrühmade arv	Treeningrühmade arv	Treeningrühmade arv	Treeningrühmade arv	
	2011/2012	2012/2013	2013/2014	2014/2015	
Ujumine	148 / 5	107 / 5	113 / 5	117 / 5	Klubi puudub
Jalgpall	98 / 7	169 / 9	117 / 9	128 / 9	Saku Sporting
Saalihoki	72 / 4	61 / 3	33 / 3	0	SK Saku Fortuna
Korvpall	46 / 3	51 / 3	53 / 3	49 / 3	Saku Korvpalliklubi
Kergejõustik	17 / 1	10 / 1	11 / 1	12 / 1	KJK Tipp
Tennis	24 / 2	29 / 2	28 / 2	21 / 2	Klubi puudub
Karate	18 / 2	17 / 2	0	0	KI Karateklubi
Võrkpall	13 / 1	0	0	0	Klubi puudub
Jalgratas	12 / 1	25 / 2	28 / 1	28 / 1	Porter Racing
Võistlustants		46 / 3	46 / 3	40 / 3	Danceland
KOKKU	448 / 26	515 / 30	429 / 27	395 / 24	

Spordikeskuse ruume ja rajatise on võimalik üürida, kuigi tihe kasutusgraafik ei võimalda seda kõigile soovijatele. Lähtuvalt sellest on suur ruumipuudus ning vajadus suurema spordikeskuse järele, mis võimaldaks oluliselt suurendada harrastajate osakaalu liikumisharjumuste kujundamisel ja treeningute läbiviimist.

Spordikeskuse rajatised:

Spordikompleks – spordikeskuse hoones asuvad ujula (basseini rajapikkus 25 m, kokku 421,5 m²), pallimängusaal (625 m²), jõusaal (143 m²), aeroobikasaal 178,7 m² ja võimlemissaal 193,3 m². Hoone ehitati 2001. aastal ja vajab nüüdseks remonti. 2014. aastal renoveeriti saunad ning 2015. aastal on plaanis renoveerida pesuruumid. Remonti vajavad kütteseadmed.

Kunstmurukattega kooli staadion - täismõõtmetega kunstmurukattega jalgpalliväljak (68x105 m) ning tartaankattega jooksurada ja kuulitõukesektor. Staadion on ehitatud 2008. aastal ning on heas korras. 2014. aastal lisati väljakukattele kummigraanuleid ning tehti pisiparandusi nii tartaankattes kui ka kunstmuruväljakul.

Saku staadion – loodusliku muruga jalgpalliväljak, rannajalgpalliväljak, jooksurada, välja ehitamata jalgpalli harjutusväljak, rannavõrkpalliväljak. Saku staadion vajab renoveerimist.

Tennisekompleks – kaks heas seisukorras tenniseväljakut, tennisemaja koos puhkeruumi ja riietusruumidega, tribüün. Tennisekompleks vajab renoveerimist.

Lisaks on spordikeskuses võimalik osaleda erinevate klubide poolt korraldatavates treeningutes (tants, judo, karate, jooga, aeroobika jne.).

Sakus on vallaelanikele kasutada:

- spordiväljak, kus talvel saab uisutada ja mängida jäähokit ning suvel rannavõrkpalli.
- 1,1 km pikkune valgustatud matka- ja suusarada ning 3,5 km, 7 km ja 10 km pikkused Saku rabametsa matka- ja suusarajad. 2013. aastal muudeti rajaprofiili (lisandus 2,7 km terviserada), mis võimaldab lisaks suusatajatele lumeta perioodil sportimisvõimalusi nii jalgratturitele kui ka jooksjatele/kõndijatele. Rajad on märgistatud ning teede ristumiskohtadel on infotahvlid. Talvehooajal töötab valgustatud suusaraja kõrval suusamaja, kus on võimalik suuski laenutada ja hooldada.
- 2 km pikkune ja 12 korviga discgolfi rada.

2.6.2.2. Kurtna Kooli spordikompleks

Kurtna Koolil on võimla (607,7 m²), aeroobika-, judo- ja jõusaal, lasteaias väike ujula (36 m²), kunstmurukattega staadion koos tartaankattega jooksuradadega ja korvpalliväljak. Lisaks rendivad ruume täiskasvanud. Aktiivselt kasutatakse ruume tööpäevadel, kuid nädalavahetustel ja suveperioodil on kasutus vähene.

Saku vallas on aktiivses kasutuses kergliiklusteed, kus harrastatakse kepikõndi, jooksmist, jalgrattasõitu, rulluisutamist. Lisaks on võimalus valla territooriumil tegeleda murdmaasuusatamisega, sulgpalliga, võrkpalliga, koroonaga, malega, vibuspordiga, laskmisega, discgolfiga, ratsutamisega ja motospordiga.

2.6.3. Noorsootöö

Noorsootöö hõlmab 7–26 aastaseid noori, keda on vallas 2269 ehk 24% kogu elanikkonnast. Rohkem kui pooled neist elavad Saku alevikus (1079 noort ehk 47%).

2.6.3.1. Saku Valla Noortekeskus

Saku Valla Noortekeskus avati eraldi asutusena 01.01.2011. Varem tegelesid noorsootöö korraldamisega Saku Huvikeskuse ja Kiisa Rahvamaja koosseisus olevad noorsootöötajad. Asutus töötab avatud noorsootöö meetodil. Noortekeskuse eesmärgiks on noorsootöö korraldamine ja koordineerimine Saku vallas. Noorsootöös lähtutakse võrdse kohtlemise, sallivuse ja partnerluse põhimõttest, noorsootöö põhineb noorte osalusel ja vabal tahtel. Noortekeskus korraldab erinevaid noorteüritusi, ja laagreid ning juhib ja viib läbi noorteprojekte.

Organiseeritud noorsootöö korraldamine noortekeskuse poolt toimub Saku ja Kiisa alevikus. Sakus asuvad noortekeskuse ruumid (kogupindala 172 m²) Saku Valla Maja keldrikorrusel, ruumid on korrastatud ja kohandatud noortetegevuseks 2004. aastal. Peamisteks probleemideks on ruumilahendus ja ruumipuudus. Puudub toimiv ventilatsiooni süsteem ning seetõttu on raske erinevaid tegevusi korraldada. Erivajadustega noortel puudub ligipääs. Ruumid vajavad renoveerimist.

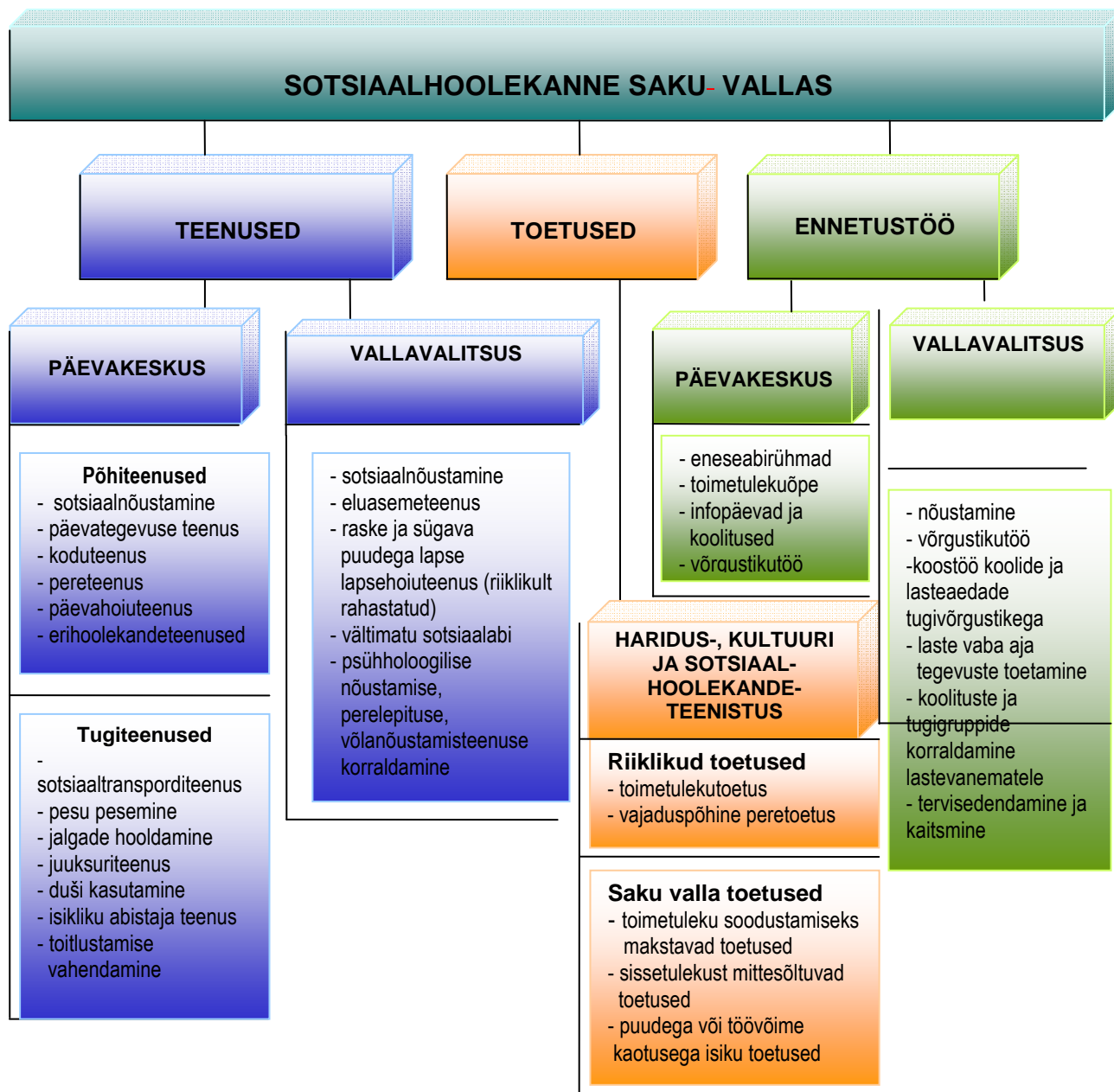
Kiisal asub noortekeskus Kiisa raudteejaama hoone kahes väikeses toas (kogupind 32 m²). Valitseb suur ruumikitsikus. Noortekeskust külastavad peamiselt 7–18-aastased noored, igapäevane külastatavus on Sakus keskmiselt kuni 70 ja Kiisal kuni 10 noort. 2014. aastal alustati Kiisa Vaba Aja Keskuse ehitamist, kus saab uued ruumid noortekeskus.

Täiendavalt korraldavad noortele vabaaja- ja spordiüritusi ning aktiivtegevusi erinevad ühendused (Vana-Harju Skautide Malev, Metsanurme, Kodukoht Kiisa, Priitahtlikud Pritsimehed, Noorteühing Eesti 4H jt).

2.7. Sotsiaalhoolekanne ja tervishoid

2.7.1. Sotsiaalhoolekanne

Sotsiaalhoolekanne on hoolekandeteenuste, sotsiaaltoetuste, vältimatu sotsiaalabi ja muu abi osutamise või määramisega seotud meetmete süsteem, mille eesmärgiks on tagada lastega perede, eakate, puudega ja toimetulekuraskustes isikute inimväärne toimetulek.



Joonis 3 Sotsiaalhoolekanne Saku vallas

2.7.2. Sotsiaalhoolekandeteenused

2.7.2.1. Saku Päevakeskus

01.02.2001 avati Sakus Pargi 27 hoones Saku Päevakeskus, mille eesmärgiks on valla sotsiaalsete erivajadustega isikutele ja peredele sotsiaalteenuste osutamine nende toimetuleku soodustamiseks ja säilitamiseks ning huvitegevuse võimaldamine. Päevakeskuse kasutuses on 350 m² ruumid, mis on heas seisukorras. Esimesel korrusel asuvad tegevuste tuba, kaks bürooruumi, ringide tuba, saal, köök ja duširuum. Teisel korrusel on kolm ruumi päevahoiuteenus osutamiseks. Sotsiaalteenuste arendamiseks ja kvaliteedi parendamiseks on tekkinud täiendav vajadus lisaruumide järele. Lisarume on vaja erihoolekandeteenuste ja peredele pakutavate teenuste laiendamiseks, privaatse klientide nõustamisruumi ja õppeköögi loomiseks ning töötajate töötingimuste parandamiseks.

Päevakeskust külastab keskmiselt 50–70 inimest päevas (v.a suvekuud, kui külastatavus on väiksem). Vähemalt korra nädalas külastavad keskust või tarbivad teenuseid 100–150 vallaelanikku ning ringide töös ja vaba aja tegevustes osaleb 40–50 eakat. 30–40 tööealist

puudeinimest võtavad osa erinevatest päevategevustest, üritustest ja kasutavad tugiteenuseid.

2015. aastal päevakeskuse osutatavad põhiteenused on päevategevuse teenus sotsiaalsetele riskirühmadele (toetust vajavatele tööealistele, eakatele, peredele), erihoolekandeteenused (igapäevaelu toetamise teenus, toetatud elamise teenus, töötamise toetamise teenus), päevahoiuteenus valla raske ja sügava puudega psüühilise erivajadusega täisealistele isikutele, koduteenus kõrvalabi vajavale eakale ja puudega täisealisele isikule, pereteenus toimetulekuraskustes peredele, isikliku abistaja teenus ja sotsiaalnõustamine. Pakutavad tugiteenused on sotsiaaltransport, duši kasutamine, pesu pesemine, jalgade hooldamine, juuksuriteenus ja toitlustamise vahendamine.

Päevakeskuse teenused on vallaelanikele üldjuhul tasuta, välja arvatud pereteenus, ringide ja vaba aja tegevused ning osaliselt ka koduteenus.

Tabel 18 Saku Päevakeskuse sotsiaalteenuste kasutajad

Teenus	2010	2011	2012	2013	2014
Koduteenus	16 klienti	22 klienti	19 klienti	25 klienti	22 klienti
Päevahoiuteenus	6 klienti	6 klienti	6 klienti	6 klienti	4 klienti
Isikliku abistaja teenus	7 klienti	7 klienti	10 klienti	7 klienti	6 klienti
Erihoolekandeteenus	9 klienti	9 klienti	10 klienti	19 klienti	14 klienti
Toitlustamise vahendamine	4577 portsjonit	4810 portsjonit	4245 portsjonit	31 isikut/ 4929 korda	33 isikut/ 5408 korda
Sotsiaaltransport	Vallasises- tele sõitu- dele lisaks väljapoole valda 450- korral	377-1 korral	Vallasises- tele sõitu- dele lisaks väljapoole valda 542- korral	90 isikut	119 isikut
Erinevad hooldus- ja pesemisteenused	1586 korral	1728 korral	2175 korral	138 isikut/ 216 korda	146 isikut/ 2224 korda
Sotsiaalnõustamine			114 klienti	102 klienti	241 klienti

Päevategevuse teenust osutatakse sotsiaalsetele riskirühmadele (toetust vajavatele tööealistele ja eakatele), see on igapäevane klientide aktiveerivatesse tegevustesse kaasamine ja igapäevaste toimetulekuoskuste ning tegevusvõime arendamine läbi erinevate individuaal- ja rühmategevuste, mis toimuvad nädalaplani alusel. Tugi- ja eneseabigruppides osaleb aastas kokku umbes 30 inimest.

Päevahoiuteenust osutatakse raske ja sügava puudega psüühilise erivajadusega täisealistele isikutele, kes vastavalt rehabilitatsiooniplaanile vajavad päevahoiuteenust. Teenus on mõeldud puuetega inimeste lähedastele puhkuse ja töölkäimise võimaldamiseks ning sisaldab hooldust, järelevalvet ja toimetulekut toetavate tegevuste läbiviimist vastavalt kokkulepitud hoolduskavale.

Sotsiaalnõustamise teenuse eesmärk on sotsiaalsete probleemide tekkimise ennetamine ning isikute abistamine juba tekkinud probleemide lahendamisel. Teenus on suunatud isikule, kelle iseseisev toimetulek argielus on sotsiaalsete, majanduslike, tervislike või psühholoogiliste tegurite tagajärjel häirunud või häirumas. Teenuse osutamise käigus teavitatakse isikut tema sotsiaalsetest õigustest, võimalikest sotsiaalsetest teenustest ja toetustest, otsitakse isikuga

koostöös lahendusi tema sotsiaalmajandusliku funktsioneerimise ja seega iseseisva toimetulekuvõime parandamiseks.

Erihoolekandeteenuseid osutatakse täisealistele psüühilise erivajadusega isikutele. Teenusele suunamist ja teenuse osutamist korraldab ning teenust rahastab Sotsiaalkindlustusamet. Ruumide eksploatatsioonikulud tasutakse Saku valla eelarvest. 2014. aastal osutati erihoolekandeteenuseid kokku 14 kliendile (2013. aastal 19 kliendile), plaanis on teenuse laiendamine ja kohtade arvu suurendamine alates 2015. aastast.

Kohalik omavalitsus on kohustatud tagama võimaluse vajamineva transpordi kasutamiseks liikumis- ja nägemisfunktsiooni kahjustusega ning vaimupuudega isikutele, kellel on kahjustusest või vaimupuudest tingitult takistusi isikliku või ühistranspordi kasutamisega õppimiseks, töötamiseks ja avalike teenuste kasutamiseks. Sotsiaaltransporditeenuse osutamisel on vallasisesed sõidud tasuta, väljaspool valda sõitudeks on vallavalitsus kehtestanud transpordi kasutamiseks hinnakirja.

Isikliku abistaja teenuse eesmärk on puudega lapsele erivajadusest lähtuva kõrvalabi osutamine haridusasutuses.

2014. aasta kevadel alustati pereteenuse osutamist toimetulekuraskustes peredele eesmärgiga toetada ja parendada perede igapäevast toimetulekut harjumuspärasel keskkonnas.

Lisaks teenuste osutamisele viiakse päevakeskuses läbi erinevaid ühistegevusi ja terviseedenduslikke üritusi, korraldatakse väljasõite, laagreid, külastatakse messe ning kultuuriüritusi. Igakuiselt toimub kalendaarsete tähtpäevade ja sünnipäevade tähistamine. Erinevatel üritustel osaleb aastas kokku umbes 215 inimest.

2.7.3. Eakate sotsiaalhoolekanne

01.01.2015 seisuga elab vallas 1221 inimest, kes on vanemad kui 65 aastat. 2014. a viibis erinevates hooldekodudes seitse eakat. 2015. a seisuga viibivad Saku valla eakad Halinga ja Kehtna hooldekodudes. Allolevast tabelist on näha, et viimaste aastate jooksul hooldekodusse paigutatute arv on püsinud stabiilsena.

Tabel 19 Hoolekandeaasutustes viibivate eakate (65+) arv teenuse maksumusega

	2010	2011	2012	2013	2014
Eakate (65+) arv	1078	1123	1235	1270	1221
Eakaid hoolekandeaasutuses	6	8	7	8	7
Teenuse maksumus kokku eurodes	22 050	16 627	18 841	21 921	20 632

Eakate sotsiaalhoolekande korraldamisel on oluline ennetus- ja võrgustikutöö, mille tulemusel selgitatakse välja potentsiaalsed abivajajad. Toimiv koostöö on perearstide ja haiglate sotsiaaltöötajatega. Samuti on ka vallaelanikud informeerinud sotsiaalhoolekande spetsialiste kogukonnas elavatest abi vajavatest eakatest. Saku Päevakeskus osutab eakatele erinevaid teenuseid. Mitmes valla piirkonnas tegutsevad aktiivselt ka pensionäride ühendused.

2.7.4. Puuetega isikute sotsiaalhoolekanne

01.01.2015 seisuga on Saku vallas 440 täiskasvanud puudega isikut ja 42 puudega last. 33-le puudega isikule on määratud hooldaja (2014. aastal 48-le). Tabelist 20 on näha, et võrreldes 2010. aastaga on 98 isiku võrra kasvanud puudega täisealiste vallaelanike arv.

Tabel 20 Puudega isikute arv 2010-2014

	2010	2011	2012	2013	2014
Puudega lapsed	38	38	39	44	42
Puudega täiskasvanud	342	313	397	415	440

Valla eelarvest makstakse puudega isikutele sotsiaaltoetust ravimite ja abivahendite ostmiseks, tasulise teenuse kompenseerimiseks ning tervist taastavaks tegevuseks. Valla eelarvest kaetakse puudega lapse toidukulu koolis ja lasteaias, lasteaia kohatasu, ühe vaba aja tegevuse ja koolisõidu kulu. Vajadusel korraldab lastekaitsepspetsialist koostöös Saku Päevakeskusega puudega lapsele isikliku abistaja teenuse lasteaias ja koolis. Lisaks osutab päevakeskus erihoolekande- ja tugiteenuseid, tegutsevad eneseabirühmad.

Puuetega inimestele suunatud sotsiaalhoolekandeteenuste arendamisel tuleb kaaluda psüühiliste erivajadustega inimestele kogukonnas elamise teenuse käivitamist ning selleks sobivate ruumide leidmist. Lahendamist vajab ka puuetega inimestele ligipääsu loomine Saku Valla Maja teisele ja kolmandale korrusele, Saku Päevakeskuse ja Saku Tervisekeskuse teisele korrusele, postkontorisse ja valla koolidesse.

2.7.5. Lastega perede sotsiaalhoolekanne

01.01.2015 seisuga elab Saku vallas 2514 alla 18-aastast last.

Tabel 21 Lastega perede arv sotsiaalhoolekandes 2010–2014

	2010	2011	2012	2013	2014
Paljulapselised pered	19	20	21	24	24
Eestkostepered	4	5	4	5	4
Riskipered	65	63	65	56	51
Alaealiste komisjoni suunatud lapsed/ nendest koolikohustuse mittetäitjaid	13/1	8/3	9/3	11/1	16/5

Vallavalitsuse lastekaitsetöötaja osutab ja vahendab abi lastega peredele hoolekandeteenuste saamisel, prevaidluste lahendamisel ning lapsele eestkoste ja hoolduse korraldamisel.

Vallavolikogu määruse alusel makstakse kõikidele peredele sünnitoetust, kolme- ja enamalapselise pere koolitoetust, lapsehoiu toetust. 1.–4. klassi õpilaste koolilõuna tegeliku maksumuse ja riigi poolt saadava toetuse vahe kaetakse vallaeelarvest. Madala sissetulekuga perede lapsed saavad kõikides kooliastmetes tasuta koolilõuna ning ühe vaba aja tegevuse kulu kaetakse valla eelarvest. Samuti on neil peredel võimalik saada toetust õppeaasta alguses ja kooli lõpetamisel, koolisõidu jms kulude kompenseerimiseks.

Laste hoolekandevaldkonnas võrgustikutöös osalevad vallavalitsuse lastekaitsepspetsialist, Saku Päevakeskuse töötajad, koolide sotsiaalpedagoogid, psühholoogid, noorsoopolitseinikud, perearstid, eriarstid ning teised erialaspetsialistid.

2.7.6. Toimetulekuraskustega isikute sotsiaalhoolekanne

Toimetulekuraskustega isikutel on võimalik taotleda valla eelarvest makstavaid sotsiaaltoetusi ja riigi eelarvest makstavat toimetulekutoetust.

Registreeritud töötute arv on püsinud viimasel kahel aastal stabiilsena, samas kui toimetulekutoetuse saajate arv on vähenenud.

Tabel 22 Keskmise registreeritud töötute arv, toimetulekutoetuse saajad ja väljamakstud toetused 2010–2014

	2010	2011	2012	2013	2014
Töötute arv	367	235	148	153	133
Toimetulekutoetuse saajad	214	206	219	168	95
Väljamakstud summa eurodes	26 317	31 312	35 261	29 226	20 856

Vallal on 27 sotsiaalkorterit, kus elavad peamiselt toimetulekuraskustes lastega pered, puudega isikud ja kinnipidamiskohast vabanenud.

2.7.7. Sotsiaaltoetused

Saku vallas makstakse kolme liiki sotsiaaltoetusi:

- 1) toimetuleku soodustamiseks makstavad toetused;
- 2) puudega lapse ja puudega või töövõime kaotusega isiku toetused;
- 3) sissetulekust mittesõltuvad toetused.

Toimetuleku soodustamiseks makstavate toetuste eesmärgiks on perede ja isikute abistamine igapäevaeluga toimetulemisel. Antud toetused sõltuvad üldjuhul perekonna sissetulekust. Saku vallas kehtestatud madala sissetuleku piir (netosissetulek pereliikme kohta kuus) on alates 2015. aastast 225 eurot. Toimetuleku soodustamiseks makstavad toetused on alljärgnevad: koolitoetus, kooli või lasteaia toiduraha ning lasteaia kohatasu katmise toetus, koolisõidu toetus, õpilase vaba aja tegevuse kulude katmise toetus, eluasemekulude katmise toetus, hoolekandenasutuses ülalpidamiskulude katmise toetus, muudel põhjendatud juhtumitel makstav toetus.

Puudega lapse ja puudega või töövõime kaotusega isiku sissetulekust mittesõltuvad toetused ei ole seotud perekonna sissetulekuga. Toetuste liigid on alljärgnevad: puudega lapse lasteaia või kooli toiduraha ning lasteaia kohatasu katmise toetus, puudega lapse vaba aja tegevuse kulude katmise toetus, puudega lapse haridusasutusse sõidu toetus, puudega lapse ravimite, meditsiiniseadmete ostmise või rentimise, tasulise ravi või teenuse ning tervist taastava tegevuse kulude katmise toetus, puudega lapse hooldajatoetus, puudega isiku haridusasutusse sõidu toetus, puudega või töövõime kaotusega isiku ravimite, meditsiiniseadmete ostmise või rentimise, tasulise ravi või teenuse ning tervist taastava tegevuse kulude katmise toetus, puudega isiku hooldajatoetus.

Sissetulekust mittesõltuvad toetused on universaalsed toetused, mida makstakse peredele ja isikutele konkreetse elusündmuse või juhtumi korral. Toetuste liigid on alljärgnevad: eestkostel või perekonnas hooldamisel oleva lapse toetus, 1.-4. klassi õpilase koolilõuna toetus, sünnitoetus, kolme- ja enamlapselise pere koolitoetus, matusetoetus.

2.7.8. Tervishoid

Saku vallas osutab esmatasandi arstiabi Saku Tervisekeskus, mis asub vallale kuulavas hoones ning kus töötab seitse perearsti. Tervisekeskus kasutab ruume tasuta, lisaks toetab vald kommunaalkulude katmist.

Samas hoones osutatakse hambaravi- ja eriarstiteenust. Puudega inimesed saavad regulaarselt abivahendeid osta AS Inkotuba vahendusel. Vajadus on rehabilitatsiooniteenuste järele.

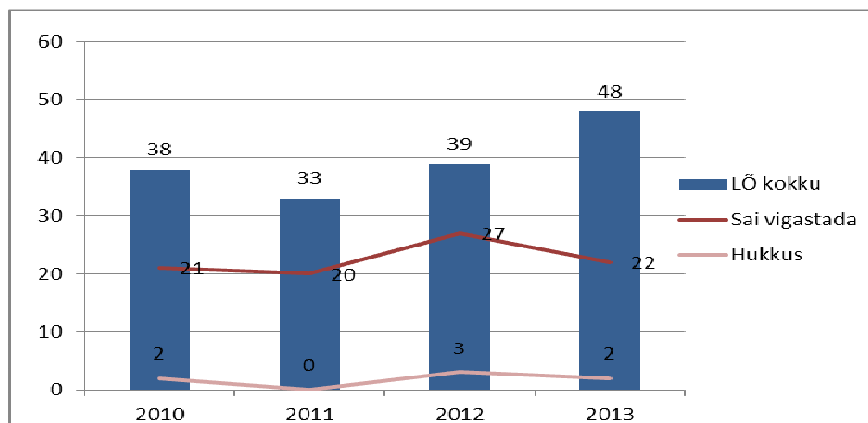
Sotsiaalhoolekandega tegelevad spetsialistid organiseerivad ja vahendavad tervisedenduslikke tegevusi peamiselt sotsiaalhoolekande valdkonna sihtrühmas olevatele vallaelanikele.

2.8. Turvalisus

Turvalisuse all mõistame seisundit, mil vallaelanikud tunnevad end kaitstult ja neile on tagatud ohutu elukeskkond, tõenäosus sattuda ohuolukorda on viidud miinimumini, vallal on vastav võimekus reageerida ohule või leevendada ohu realiseerumisel tekitatud kahju.

Justiitsministeeriumi andmetel on 2014. aastal kuritegevus Saku vallas Harju maakonna keskmisest madalam – Saku vallas 19,2 kuritegu tuhande inimese kohta, Harju maakonnas 22. Kehalist väärkohtlemist esineb harvem 1,6 juhtu 1000 elaniku kohta, kusjuures Harjumaa keskmine on 3,6 juhtu (kõrgeim on 8,1 juhtu tuhande elaniku kohta). Varguste osas on Saku vald üle keskmise – 9,8 juhtu tuhande elaniku kohta, Harjumaa keskmine on 8,9 juhtu. (kõrgeim on 16,2 juhtu tuhande elaniku kohta ja madalaim 4,5).

2013. aastal toimus Saku vallas 48 liiklusõnnetust, milles sai vigastada 22 ja hukkus 2 inimest.



Joonis 4 Ülevaade liiklusõnnetustest Saku vallas

Allikas: Politsei- ja Piirivalveamet, Põhja Prefektuur

Turvalisuse tagamiseks on Saku vallas:

- rajatud kergliiklusteid 31 km;
- 2013. aasta lõpuks rajatud tuletõrjvee hüdrantide võrk Saku alevikus;
- rajatud/rajamisel tuletõrjvee hüdrandid uusasumites;
- loodud kogukonna kaasamiseks 10 naabrivalve sektorit;
- paigaldatud 8 turvakaamerat;
- sõlmitud koostööleping politseiga abipolitseinike tegevuse toetamiseks;
- loodud alaliste valvekordadega vabatahtlik päästekomando MTÜ Saku Priitahtlikud Pritsimehed.

Männiku külas asub kaks lasketiiru: Kaitseliidu Tallinna Maleva lasketiir ja Männiku jahilasketiir.

2.9. Ettevõtlus

Saku valla ettevõtluse arengut toetavaks teguriks on soodne geograafiline asend Tallinna linna läheduses. Tänu heale ühistranspordi ühendusele valla keskusest Tallinna on võimalik vallaelanikel tööl käia pealinnas.

Registrite ja Infosüsteemide Keskuse andmetel on äriregistris registreeritud Saku vallas 01.04.2015 seisuga 28 aktsiaseltsi, 1330 osaühingut ja 151 füüsilisest isikust ettevõtjat.

Majandustegevuse registri andmetel on 28.05.2014 seisuga Saku vallas registreeritud aktiivseid ettevõtteid järgmiselt: jaekaubanduses 126 (2013. aastal 81 ja 2012. aastal 70), hulgikaubanduses 58 (2013. aastal 59 ja 2012. aastal 56), toitlustamises 15 (2013. aastal 11 ja 2012. aastal 8), teeninduses 41 (2013. aastal 39 ja 12. aastal 58), turisminduses sh majutusteenuse osutamine 10 (2013. aastal 4 ja 2012. aastal 8), transporditeeninduses 17.

Vallas tegelevad taime- või loomakasvatusega 49 ettevõtet, sh FIED.

Turismi ning sellega seotud teenuseid pakuvad majutus- ja toitlustusasutused on Hotell Salzburg, Hotell Getliin, Saku Mõis, Saku Pruulikoda ja Mootorrattamuuseumi puhkemaja. MTÜ Mootorrattamuuseum planeerib laiendada muuseumi tegevust.

Vabaaja veetmise teenuseid pakuvad Vembu-Tembumaa, Männiku Safarikeskus, Kajamaa viburada, Jõekääru tall, Kivi-Lillemäe talu, Kregleni tall, Esko talu, Metsanurme külakeskus ning Kurtna Peo- ja Puhkekeskus.

Tegevusvaldkondadest tulenevalt on ettevõtlustegevus vallas väga mitmekesine. Arenevateks ettevõtluspiirkondadeks on Tänassilma Tehnopark ja Jälgimäe.

2.10. Kohaliku omavalitsuse juhtimine ja kommunikatsioon

Siseministeriumi tellitud uuringu „Kohaliku omavalitsuse üksuste võimekuse indeks“ kohaselt on Saku vald aastatel 2005–2012 olnud püsivalt kümne võimekaima Eesti omavalitsusüksuse seas. Perioodil 2005–2008 oli Saku vald teisel kohal, 2008–2011 neljandal kohal ning 2009–2012 kuuendal kohal.

Aasta-aastalt on üha enam pööratud tähelepanu kohaliku omavalitsuse juhtimise efektiivsuse tagamisele ning vallaelanike kaasamisele vallaelu korraldamisse. 2011. aastal osales Saku Vallavalitsus Rahandusministeriumi korraldatud Eesti avaliku sektori kvaliteediauhinna konkursil, saades positiivse tagasiside vallavalitsuse tegevust hinnanud assessoritelt ning tunnustuse Rahandusministeriumilt.

Saku Vallavalitsus kiitis 04.06.2013 istungil ning Saku Vallavolikogu 20.06.2013 istungil heaks Saku valla hea valitsemise, kaasamise, vallaelanike rahulolu ja avalike teenuste kvaliteedi uurimise põhimõtted, ühiselt seati eesmärgiks senisest enam kaasata isikud ja huvirühmad vallaellu, viia ellu head haldust lähtudes vallaelanike õigustatud vajadustest ja huvidest ning arvestades valla arengu iseärasusi. Vähemalt kord volikogu valimisperioodi jooksul viiakse läbi vallaelanike rahulolu uuring ning igal aastal vähemalt üks valdkondlik avalike teenustega rahulolu uuringu.

Seoses üha kasvava elanike arvuga ning eesmärgiga kaasata rohkem vallaelanikke valla juhtimisse otsustas Saku Vallavolikogu 20.06.2013 istungil suurendada volikogu järgmise koosseisu liikmete arvu 17lt 19le. Volikogus on esindatud enam valimistel osalenud erakondadest ja valimisliitudest, valla veebilehel on avaldatud valitsemislepe. 18 volikogu liiget osalevad volikogu alatiste komisjonide töös, volikogu liikmed osalevad ka vallavalitsuse hallatavate asutuste hoole- ja nõukogude ning AS Saku Maja nõukogu töös. Valimistel kandideerinud erakondade ja valimisliitude liikmed, kes ei osutunud valituks volikogusse, osalevad aktiivselt volikogu komisjonide töös.

Vallaelanike kaasamise üheks vormiks on ka vallaelanike pooltund iga vallavolikogu istungi alguses. Kõigil soovijatel on võimalik tulla volikogu istungile ning rääkida volikogu ja valitsuse liikmetele kas mõnest vallaelu kitsaskohast või teha ettepanek edasise tegevuse

kohta. Aasta-aastalt suureneb vallaelanike aktiivsus ka vallaelu oluliselt mõjutavate kordade ja eeskirjade eelnõudele ettepanekuid tehes.

Avaliku teenistuse reform tõi kaasa ametikohtade ümberhindamise Saku Vallavalitsuses. Samaaegselt vallavalitsuse teenistujate ameti- ja töökohtadeks jagamisega muudeti 2013. aastal ka vallavalitsuse struktuuri. Ühise juhtimise alla viidi haridus-, kultuuri- ja sotsiaalhoolekandeteenistus. Pärast 2013. aasta volikogu valimisi kaotati vallavalitsuse struktuurist määratud ajaks (volikogu valimiste perioodiks) teenistusse võetava abivallavanem-palgalise valitsusliikme ametikoht ning loodi määramata ajaks teenistusse võetava abivallavanema ametikoht. 2015. aastal abivallavanema koht kaotati ja loodi haridus-, kultuuri- ja sotsiaalhoolekandeteenistuse juhi ametikoht.

Kohaliku omavalitsuse korralduse seadus sätestab, et volikogu tagab sisekontrollisüsteemi rakendamise, sisekontrolli korraldab ja selle tulemuse eest vastutab vallavalitsus. Saku Vallavolikogu võttis 19.09.2013 vastu otsuse „Sisekontrolli toimetamise kinnitamine“, olles Eestis esimene omavalitsusüksus, kes Riigikontrolli kohaliku omavalitsuse auditi osakonna soovitusi järgides sellelaadilise haldusakti vastu võttis.

Vallavalitsusel ja volikogul on tihe side valla külaseltside ja seltsingutega, perioodiliselt toimub külavanemate ümarlaud, tihedaks informatsiooni vahetuseks on loodud külade list. Saku valla külad esitasid Saku Vallavalitsuse 2013. aastal üleriigilise tunnustuse „Märka vabatahtlikku“ saamiseks, 08.12.2013 andsid Eesti Vabariigi President ja Eesti Külaliikumise Kodukant esindaja vallavalitsusele tunnustuse üle.

Saku vallal on sõprusomavalitsused Eestis, Lätis, Soomes, Rootsis ja Jaapanis. Välissuhtluses on eesmärgiks seatud, et võimalikult paljud valla asutused ja vallaelanikud saavad sellest osa. Tihenenud on sidemed kultuurikollektiivide ning külaseltside vahel, vallavalitsuse hallatavad asutused osalevad rahvusvahelistes ühisprojektides.

Saku valla ajalehte Saku Sõnumid antakse välja 1994. aastast. Algselt üks kord kuusilmunud leht ilmub alates 2003. aastast kaks korda kuus tavapäraselt 16-leheküljelisena. 2016. aastast hakkab leht ilmuma üks kord kuus ning jõuab kõigisse valla postkastidesse. Lehes kajastatakse vallaelu sündmusi, ühiskonnas ja riigis toimuvat ning avaldatakse vallaelanike kaastööd.

Valla kodulehekülge uuendati 2012. ja 2014. aastal, töö koduleheküljel oleva informatsiooni täiendamisel on pidev. Vallaelanike kaasamiseks on valla veebilehe kaudu loodud võimalus anda avalike teenuste kohta tagasisidet (sh kliendikaebuste lahendamiseks) ja esitada ettepanekuid. Perioodiliselt toimub tagasiside ja ettepanekute analüüs. 2015. aasta aprillikuust alates on vallavalitsusel kanal ka sotsiaalmeedias – Saku Vallavalitsuse facebook.

3. SAKU VALLA VISIOON 2025

Saku valla tunnuslause “**Läbi rohelise akna**” on ühtlasi ka valla visiooniks.

Rohelisest aknast välja vaadates näeme kaunist loodus- ja elukeskkonda - kaitstud metsi ja loodusväärtusi, heakorrastatud asulaid, otstarbekat teedevõrku, hästitoimivat haldust ning keskkonnasõbralikku ettevõtlust.

Rohelisest aknast sisse vaadates näeme rahulolevaid, kodukohast lugupidavaid, tervislike eluviisidega Saku valla elanikke.

4. VALDKONDADE ARENGUEESMÄRGID JA TEGEVUSED 2012–2025

4.1. Loodus- ja elukeskkond

Saku vallas on tagatud hea elukeskkond koostöös elanike ja arendajatega. Inimesed hoolivad oma ümbrusest ja tahavad elada tervislikus elukeskkonnas. Vallaelanike keskkonnateadlikkus, loodusvarade säästlik tarbimine ja pärandkultuuri väärtustamine on taganud puhta ja mitmekesise looduse ning piirkondliku omapära säilimise.

Eesmärk 1. Avalikku (üldkasutatavat) ruumi on säilitatud ja tekitatud juurde.

Mõõdikud: Ammendatud karjäärid on rekultiveeritud puhkealadeks. Saku aleviku promenaad on valmis. Külakeskused on hästi toimivad. Igas külas on vähemalt üks mängu- ja spordiplats. Lemmikloomadele on rajatud jalutus- ja harjutusväljak. Männiku piirkonnas on korrastatud puhkealad (rannapuhkus, piknikualad, vee- ja motosport)

Tegevused

- 1.1. Väana jõe promenaadi ja puhkeala väljaarendamine.
- 1.2. Koerte harjutus- ja jalutusväljakute rajamine koostöös mittetulundusühendustega.
- 1.3. Piirkondlike (küla) keskuste tekkimise soodustamine sealhulgas mängu- ja spordiplatside, skate pargi jne rajamine koostöös mittetulundusühendustega.
- 1.4. Saku alevikus Ülase tänava terviseradade taastamine.
- 1.5. Männiku piirkonna puhkeala (rannapuhkus, piknikualad, vee- ja motosport) arendamiseks planeeringute koostamine.
- 1.6. Kõrnumäe karjääri korrastamine puhkealaks.
- 1.7. Valdeku karjääri kujundamine avalikuks supluskohaks.

Eesmärk 2. Valla territoorium on heakorrastatud ning toimib jäätmete liigiti kogumine.

Mõõdikud: Kogu valla territooriumil on loodud võimalused jäätmete liigiti kogumiseks ja ära andmiseks. Vallas on piisavalt jäätmekogumiskohti. Hooldatavate haljasalade mahtu ei vähendata.

Tegevused

- 2.1. Kurtna tiikide heakorrastamine.
- 2.2. Kiisa-Kurtna piirkonda ja Saku alevikku jäätmepunkti rajamine.
- 2.3. Komposteerimisväljaku rajamine.

Eesmärk 3. Säilitatud on miljööväärtuslikud alad, mõisapargid ja parkmetsad.

Mõõdikud: Miljööväärtuslike alade hulk ei ole vähenenud.

Tegevused

3.1. Mõisaparkide ja parkmetsade kaitsmine ja korrastamine.

3.2. Saku mõisapargi kompleksi korrastamine, jõe- ja suvemaja rekonstrueerimine.

Eesmärk 4. Veekogud ja põhjavesi on heas seisundis.

Mõõdikud: Väikeasulate veemajandusprojekt on teostunud. Veekogud on puhastatud.

Tegevused

4.1. Valla väikeasulate veemajandusprojektide teostamine vastavalt ÜVKA-le.

4.2. Endiste aiandusühistute ühisveevärgi ja -kanalisatsiooni väljaehitamise toetamine ja hajaasustuse programmi rakendamine.

4.3. Jõgede keskkonnaseisundi parandamine. Väana jõe puhastamine.

4.2. Infrastruktuur ja kommunaalmajandus

Tehniline infrastruktuur ja transpordisüsteem on maa-tüüpi elukeskkonnale kohane ning vastab säästva arengu nõuetele.

Eesmärk 1. Valla kohalike teede teehoole on nõuetekohaselt korraldatud.

Mõõdikud: Valla teehoiukavas kirjeldatud ülesanded on täidetud.

Tegevused:

1.1. Teede ja tänavate rekonstrueerimine vastavalt teehoiukavale.

1.2. Avalikult kasutatavate vallateede, tänavate hooldamine ja remontimine.

1.3. Avalikult kasutatavate kruusakattega teede tolmuwabaks muutmine.

Eesmärk 2. Suurematesse asulatesse, asulate vahele ja Tallinna linnani on rajatud kergliiklusteede võrgustik. Tähtsamad kergliiklusteed on valgustatud säästlikkuse põhimõtteid arvestades.

Mõõdikud: Valda on ehitatud 40 km kergliiklusteid.

Tegevus:

Rajatavad kergliiklusteed kajastuvad Saku valla üldplaneeringu kaardil 2 „Teed ja tehnovõrgud“ ning Saku aleviku ja lähiala üldplaneeringu joonisel 2 „Teed ja liikluskorraldus“.

Kergliiklusteede rajamine:

- Juubelitammede tee äärne kergliiklustee;
- Kanama tee (riigimaantee T 11343) äärne kergliiklustee;
- Kasemetsa tee (riigimaantee T 11242) äärne kergliiklustee;
- Kergliiklustee vanale kitsarööpmelise raudtee tammile;
- Kirdalu-Kiisa riigimaantee (T 11152) äärne kergliiklustee;
- Kiisa-Maidla riigimaantee (T 11244) äärne kergliiklustee;
- Mõisavahe tee (kohalik tee T 7180321) äärne kergliiklustee;
- Murimäe tee (kohalik tee T 7180316) äärne kergliiklustee;
- Rahula-Saku riigimaantee (T 11345) äärne kergliiklustee;
- Saku-Lokuti tee (kohalik tee Hao tee T 7180281 ja Saunasilla tee T 7180282) äärne kergliiklustee;
- Saku-Tõdva riigimaantee (T 11342) äärne kergliiklustee;
- Tallinn-Rapla-Türi riigimaantee (T 15) äärne kergliiklustee;
- Tallinn-Saku-Laagri riigimaantee (T 11340) äärne kergliiklustee;

- Tallinn-Saku-Laagri riigimaanteele Saue linna suunduv kergliiklustee;
- Tammemäe ja Männi tee ühendamiseks Saku alevikuga;
- Tänavasilma tee (kohalik tee T 7180305) äärne kergliiklustee.

Eesmärk 3. Tiheasustusaladele on rajatud energiasäästlik tänavavalgustusvõrgustik.

Mõõdikud: Ohtlikud kohad on valgustatud.

Tegevus

Tiheasustusaladele ja ohtlikele kohtadele energiasäästliku valgustuse rajamine, välisvalgustusvõrgu rekonstrueerimine.

Eesmärk 4. Valla halduses olev ühistranspordi infrastruktuur võimaldab pakkuda reisijate vajadusi arvestatavat ühistransporditeenust ning vallasisene ühistransport toimib reisijate vajadusest lähtuvalt.

Mõõdikud: Ühistranspordiliinide arv. Reisijate arv vallasiseses ühistranspordis, busside täituvus.

Tegevused:

- 4.1. Ühistranspordi infrastruktuuri väljaarendamine (terminalid, bussi- ja rongipeatused, ootepaviljonid, infotahvlid).
- 4.2. Ühistranspordi kasutamise soodustamine. Raudteejaamade juurde autoparklate, jalgrattahoidlate ja -parklate rajamine.
- 4.3. Vallasiseses ühistranspordivajaduse väljaselgitamine ja sellest lähtuvalt uute liinide käivitamine.

Eesmärk 5. Energiamaajanduses on kasutusele võetud säästlikud lahendused, soodustatud on taastuvate energiakandjate kasutamist.

Mõõdikud: Vastavalt direktiivile 2010/31 EU ehitatakse uusi ja renoveeritakse vanu funktsiooni järgi avaliku kasutusega hooneid alates 2019. aastast ning kõiki muid hooneid alates 2021. aastast ainult liginullenergiahoonetena.

Tegevused:

- 5.1. Energiasäästu meetmete rakendamine, energeetilise sõltumatuse ja taastuvenergia kasutamise soodustamine:
 - tänavavalgustusvõrgu energiasäästu põhimõttel ehitamine ja rekonstrueerimine;
 - eramuomanike energiasäästualane teavitamine;
 - avalikel objektidel alternatiivsete küttevõimaluste kasutamise kavandamine;
 - elanike energiatõhususalast teadlikkust tõstvate voldikute levitamine, sellega seonduvad üritused jm tegevused;
 - Kiisa aleviku vaba aja keskuse hoone ehitamine energiasäästliku hoonena;
 - hoonete energiatõhususkavast ning uuendatud hoonete energiatõhususe direktiivi Eesti-poolsest ülevõtmisest tulenevate eesmärkide sisseviimine valla üldplaneeringusse;
 - Saku Valla Maja hoone energiatõhusaks rekonstrueerimine.
- 5.2. Saku aleviku katlamajade taastuvkütusele üleviimise ja koostootmise otstarbekuse uurimine ja võimalusel sellele üleviimine.
- 5.3. Valla administratiivhoone ehitamine energiasäästlikuks näidishooneks.

4.3. Haridus

Saku vallas on terviklikult toimiv haridussüsteem, mis võimaldab omandada kvaliteetset alus-, põhi-, kesk- ja huviharidust ning mida iseloomustab mitmekesine, avatud, ajakohane, loovust soosiv ja individuaalseid vajadusi arvestav õpikeskkond. Valla haridussüsteem toetab laste ja noorte kasvamist ja arenemist teadlikeks, väärtusi hindavateks, ettevõtlikeks ja loovateks, kodukohast hoolivateks, avatud meeltega endaga hakkama saavateks

maailmakodanikeks. Valla haridusasutuste võrk on hästi toimiv, kõigile kättesaadav, jätkusuutlik ja majanduslikult efektiivselt korraldatud. Võrku kujundatakse ühtsete põhimõtete järgi, soodustatakse asutuste omavahelist koostööd ja kogukonna ühistunnet. Võrgustiku areng käib kaasas rahvastikuarengutest tuleneva nõudlusega lasteaia- ja koolikohtadele ning huvihariduse omandamise soovidega. Haridusasutustes töötab kvalifitseeritud ja kõrge motivatsiooniga õpetajaskond, kellel on võimalus soodsas arengukeskkonnas tegelda iga lapsega.

Eesmärk 1. Saku vallas tagatakse kõigile elanike registris olevatele soovijatele (vanuses 1,5–7a) lasteaia kohad ja antakse nõuetele vastavat alusharidust.

Mõõdikud: Saku valla lasteaia kohtade järjekorras olevad lapsed saavad soovitud ajal koha valla lasteaias. Puuduvad lasteaia kohad on asendatud lapsehoiuteenuse võimalusega.

Tegevused:

- 1.1. Saku Lasteaiale Päikesekild lisakorpuse juurdeehitamine ja selles 4 rühma avamine.
- 1.2. Vajadusel täiendavate rühmaruumide rajamine ja sisustamine vallale kuuluvas hoones.
- 1.3. Saku Lasteaia Päikesekild maja täielik renoveerimine.
- 1.4. Saku valla lasteaedades rühmade tasakaalustatud, analüüsitud ja lasteaedade õppekavadest lähtuv avamine.
- 1.5. Sõimerühmades osaajaliste kohtade võimaldamine.
- 1.6. Valla haridusasutustes lapsevanemate plaanipärane ja järjekindel koolitamine.

Eesmärk 2. Saku vallas elavatel koolikohustuslikel õpilastel on põhihariduse omandamise võimalus oma valla koolides, nõuetele vastava õppekavaga ja nõuetele vastavates koolimajades.

Mõõdikud: Kõigile Saku valla koolikohustuslikele õpilastele on tagatud põhihariduse omandamise võimalus Saku valla koolides. Kõigil Saku valla koolidel on nõuetele vastavad õppekavad. Saku valla koolid ja rajatised vastavad õigusaktide nõuetele.

Tegevused:

- 2.1. Saku Gümnaasiumi juurdeehituse rajamine, uute õpilaskohtade loomine.
- 2.2. Kajamaa koolihoone õppekavanõuetega vastavusse viimine. Valla koolivõrgu korrastamine.
- 2.3. Kurtna koolihoone hooldustööde teostamine, õueala mitmekesistamine.
- 2.4. Koolide õppekava täitmiseks turvalisuse, tervisekaitse ja õppekavanõuetele vastava õppekeskkonna olemasolu tagamine, õppekeskkonna kaasajastamine.
- 2.5. Valla haridusasutustes lapsevanemate plaanipärane ja järjekindel koolitamine.

Eesmärk 3. Saku valla õpilastele on tagatud võimalus omandada statsionaarses õppes üldkeskharidus kas Saku Gümnaasiumis või mujal koolides.

Mõõdikud: Saku Gümnaasium tagab üldkeskhariduse omandamise võimaluse. Mujal statsionaarse õppega üldkeskhariduse omandamist võimaldavates koolides käivatele õpilastele tagatakse vähemalt ühe sõidusuuna kompensatsioon.

Tegevused:

- 3.1. Saku Gümnaasiumi võimekuse tagamine erinevate õppesuundade arendamisel.
- 3.2. Koostöö arendamine vilistlaste, ettevõtjate ja kõrgkoolidega konkurentsivõimelise hariduse andmiseks.
- 3.3. Teiste omavalitsuste koolides õppivatele õpilastele sõidusoodustuste tagamine.
- 3.4. Riigigümnaasiumi rajamiseks läbirääkimiste pidamine Haridus- ja Teadusministeeriumiga.
- 3.5. Riigigümnaasiumi tekkimisel integreeritud gümnaasiumi ja põhikooli lahutamise.

Eesmärk 4. Saku valla hariduslike erivajadustega (HEV) lastele on tagatud vajalikud tugiteenused ja/või võimalus käia lapse võimetele vastava õppekavaga haridusasutuses.

Mõõdikud: Kõigis haridusasutustes on tööl tugiteenuste spetsialistid. Kajamaa Koolis on tagatud võimalus õppida põhihariduse riikliku ja lihtsustatud õppekava alusel kuni 50 õpilasele.

Tegevused:

- 4.1. Saku valla haridusasutustes erivajadusliku õppe korraldamine ja tugisüsteemide arendamine.
- 4.2. Kajamaa Kooli hoone õppekava nõuetega vastavusse viimine.

Eesmärk 5. Saku valla lastele on tagatud võimalus muusikaalase huvihariduse omandamiseks Saku Muusikakoolis.

Mõõdikud: Saku Muusikakoolis on erinevatel erialadel võimalus õppida kuni 185 õpilasel, sealhulgas eelklassi õppuritel.

Tegevus:

Saku Muusikakooli tegevuse kaasajastamine.

4.4. Kultuur, sport ja noorsootöö

4.4.1. Kultuur

Saku vald on kultuuritraditsioone, ajaloolist pärandit hoidev, haritud elanikkonnaga vald, kus on tagatud võimalused kultuuri loomiseks ja tarbimiseks. Vallaelanike ühtekuuluvustunde ja identiteedi hoidmiseks korraldatakse vallas ühissettevõtmisi. Koostöö tulemusena on vallale iseloomulikud jätkusuutlikud maineüritused, festivalid, kultuurisündmused ning asjatundlik ja aktiivne publik. Traditsioone säilitav ning kultuuriloomet toetav ja arendav keskkond pakub laialdasi võimalusi elanikkonnale kultuuriga tegelemiseks. Rikkalik ning hästi esitatud kultuuri-, arhitektuuri- ja ajaloopärand ning kaunis looduskeskkond toetavad Saku valla kui õllekultuuri pealinna mainet.

Eesmärk 1. Saku valla elanikel on võimalused mitmekülgseks huvitegevuseks.

Mõõdikud: Valla kultuuriasutustes töötavad erinevaid tegevusvõimalusi pakkuvad ringid. Valla kultuuriasutused üürivad mitmekülgseks huvitegevusteks ruume. Kiisal töötab kaasaegne Vaba Aja Keskus. Saku valla õuetüritusteks on ehitatud vabaõhulava.

Saku valla hallatavates asutustes tegutsevad huvitegevuse ja vaba aja sisustamise ringid on täiskasvanutele tasulised ning lastele- ja noortele rakendatakse soodushinda.

Tegevused:

- 1.1. Saku vallas erineva huvitegevuse soodustamine.
- 1.2. Saku valla mittetulunduslike tegevuste toetamise jätkamine vastavalt mittetulundusliku tegevuse toetusfondist.
- 1.3. Paindliku ja vajadusi arvestava hinnapoliitika kujundamine huvitegevuse valdkonnas.
- 1.4. Saku Huvikeskuse ruumide renoveerimine ja inventari kaasajastamine.
- 1.5. Saku valda vabaõhulava planeerimine, projekteerimine ja ehitamine koostöös mittetulundusühendustega.

Eesmärk 2. Rahvakultuuriga tegelemine on toetatud ja soositud.

Mõõdikud: Saku valla kultuuriasutustes tegutsevad rahvakultuuri edendavad kollektiivid. Rahvakultuuriringid on osalejatele tasuta.

Tegevus:

Rahvakultuuri valdkonnas toetatakse rahvatantsu, koorilaulu, rahvusliku käsitöö, pärimus- ja rahvamuusika, folkloori, puhkpilli ja näitekunsti tegevust.

Eesmärk 3. Heal tasemel raamatukoguteenus on kättesaadav igale vallakodanikule.

Mõõdikud: Saku Vallaraamatukogu osutab teenust Saku, Kiisal, Kurtnas ja Kajamaal. Raamatukogu teenus vastab rahvaraamatukogu seadusele ja teistele raamatukogu tööd puudutavatele õigusaktidele.

Tegevused:

- 3.1. Saku vallas raamatukogu teenuse kättesaadavuse tagamine teeninduspunktides.
- 3.2. Saku valla raamatukogu teenuste arendamine, sh e-raamatute laenutuskeskkonna arendamine.

Eesmärk 4. Saku valla ajalugu on väärtustatud ja seda säilitatakse.

Mõõdikud: Saku valla ajalooliste materjalide kogumine, säilitamine ja esitlemine on korraldatud.

Tegevused:

- 4.1. Saku valla ajalugu kajastavate materjalide kogumine, säilitamine valla raamatukogus ja eksponeerimine.
- 4.2. Saku valla ajaloo kirjaliku talletamise toetamine.
- 4.3. Elanikkonnale suunatud valla ajalugu tutvustavate projektide läbiviimine.
- 4.4. Vallaelanike kaasamine ajaloo talletamisse.

Eesmärk 5. Avaliku, era- ja kolmanda sektori koostöös on elanikele loodud mitmekülgsed võimalused vaba aja veetmiseks.

Mõõdikud: Saku valla külades on tegutsemiseks kaasaegsed võimalused vaba aja sisustamiseks külakeskustes või seltsitubades. Mittetulundusliku tegevuse toetamine toetusfondist.

Tegevus:

Avaliku- era- ja kolmanda sektori koostööna toimuvad erinevad üritused ja vaba aja veetmise projektid.

4.4.2. Sport

Saku vald on turvaline, spordisõbralik, valikuvõimalusi pakkuv, aktiivne ja hästi korraldatud sporditegevusega. Soositud on sportlik eluviis ja liikumine. Saku valla lapsed ja noored, harrastus- ning saavutussportlased on aktiivsed sportimiseks loodud rajatiste kasutajad. Saku spordielu toetub elukohalähedastele, kaasaegsetele sportimisvõimalustele, tugevatele klubidele ja kõrge kvalifikatsiooniga treeneritele, põlvkondi siduvale harrastus- ning saavutusspordi vastastikku toetavale arengule. Saku valla sporditegevuse korraldamise ja selle vallapoolse rahalise toetamise peaesmärk on võimaldada paljudel Saku valla lastel ja noortel tegeleda spordiga põhimõttel „Terve Saku spordib“. Välja on kujunenud eelisarendatavad spordialad ja traditsioonilised spordiprojektid, mida toetatakse valla eelarvest.

Nimetatud spordialade jätkusuutlikkuse tagamiseks ja toetamiseks on Saku Valla Spordikeskuses avatud treeningrühmad jalgpallis 150-le ning korvpallis ja võistlustantsus 50-le harrastajale. Spordikeskuse koosseisus on 6 eelisarendatavate spordialade treenerit kokku 9 treeningrühma treenimiseks.

Eelisarendatavate spordialade mittetulundusühingutele antakse vastavalt kehtestatud korrale mittetulundusliku tegevuse toetusfondist tegevustoetust ning vallavalitsuse hallatav asutus annab vallavalitsuse määratud mahus täiskasvanute ühe mees- ja ühe naiskonna treeningute läbiviimiseks vallavara üürile soodushinnaga.

Eelisarendatavate spordialade toetamiseks kavandatud vahendid on kirjeldatud eelarvestrateegia peatükis.

Jätkusuutlikud ja positiivse mainega spordiklubid on konkurentsivõimelised koostööpartnerid laste- ja noorte-, ning harrastusspordi ja saavutusspordi edendajana Saku vallas. Saku vallas on elurõõmus inimene, terve pere ja toetav kogukond.

Eesmärk 1. Saku vallas on edendatud ja korraldatud rahvasporditegevus valla elanike vaimse ja füüsilise vormi saavutamiseks ja hoidmiseks ning sportlike eluviiside propageerimise edendamiseks.

Mõõdikud: Läbi on viidud rahvaspordi projekte, kuhu on kaasatud võimalikult palju valla elanikke. Valla elanikele on loodud kaasaegne keskkond sportlikuks tegevuseks nii sise-, kui välistingimustes. Spordirajatiste kasutamine on koordineeritud ja tagatud on olemasolevate spordirajatiste suurem hõivatus. Spordirajatised on välja ehitatud ja renoveeritud. Vallakodanikul on ülevaade kõikidest spordialadest, mida on võimalik harrastada Saku vallas. Lastel ja noortel on kujunenud liikumisharjumus.

Tegevused:

- 1.1. Saku valda uue spordihoone ehitamine.
- 1.2. Saku tenniseväljakute tribüünide renoveerimine koostöös erasektoriga.
- 1.3. Saku Valla Spordikeskuse basseini veekvaliteedi parandamine.
- 1.4. Saku koolistaadioni kunstmuruväljaku ja tartaanväljaku remont.
- 1.5. Koostöös erasektoriga Saku valda moto-, ekstreem- ja seiklusspordirajatiste planeerimine ja arendamine.
- 1.6. Avaliku, era- ja kolmanda sektori koostöös erinevates tervisedenduslikes projektides osalemine ja ürituste korraldamine sportlike eluviiside ja liikumisharrastamise edendamiseks.
- 1.7. Lastele ja noortele suunatud spordiprojektide läbiviimise toetamine mittetulundusliku tegevuse toetusfondist.
- 1.8. Koostöös organisatsioonidega erinevate projekte läbiviimine, kasutades selleks kõiki spordirajatisi.
- 1.9. Eelisarendatavate spordialade kriteeriumite ja nende toetussüsteemi väljatöötamine.
- 1.10. Sportlaste tunnustamine nende sportlikke saavutuste eest.

Eesmärk 2. Soositud on vallas tegutsevad elujõulised spordiklubid, mis tegelevad eelkõige laste ja noortega, liikumisharrastuste kujundamisega.

Mõõdikud: Vallas tegutsevad erinevad elujõulised spordiklubid. Spordiklubide tegevust toetatakse valla eelarvest. Spordikeskuses on avatud eelisarendatavate spordialade treeningrühmad lastele ja noortele.

Tegevused:

- 2.1. Erinevate spordiklubide tutvustamine vallakodanikele.
- 2.2. Saku vallas tegutsevate spordiklubide tegevust toetatakse mittetulundusliku tegevuse toetusfondist.
- 2.3. Saku Vallavolikogu otsusega määratletakse vallas eelisarendatavad spordialad ning klubid, kes tegelevad peamiselt laste ja noorte treeningtegevusega kvalifitseeritud treeneri juhendamisel ning kelle treeningtegevusest võtab osa rohkearvuliselt harrastajaid.
- 2.4. Eelisarendatavate spordialade jätkusuutlikkuse tagamiseks avatakse Saku Valla Spordikeskuses vastavate alade treeningrühmad Saku Vallavalitsuse määratud mahus.

Eesmärk 3. Toetatud on vallaelanike sportlikku eneseteostust.

Mõõdikud: Laste- ja noorte sportlikke saavutusi on toetatud ja tunnustatud. Loodud on tingimused sportlike saavutuste edendamiseks.

Tegevus:

Noorte ja üksiksportlaste saavutusspordi toetamine mittetulundusliku tegevuse toetusfondist.

4.4.3. Noorsootöö

Igas külas on noorte jaoks olemas kogunemiskohad asjakohase sisustuse ning pädevate juhendajatega. Noored on kaasatud ja neil on soov osaleda otsustes, mis nende elu ja ühiskonda puudutavad. Aktiivselt osaletakse vabatahtlikus tegevuses.

Eesmärk 1. Saku valla elu edendamisel osalevad noored aktiivselt.

Mõõdikud: Noorte algatusi on toetatud ja ellu viidud.

Tegevus:

Noorte algatuste toetamine.

Eesmärk 2. Saku Valla Noortekeskuse töö hõlmab kogu valla noori, on noortele huvipakkuv ja pidevalt arenev.

Mõõdikud: Saku Valla Noortekeskus osaleb erinevates üleriiklikes ja rahvusvahelistes projektides.

Tegevused:

- 2.1. Saku Valla Noortekeskuse ruumide renoveerimine ja laiendamine Saku alevikus.
- 2.2. Saku Valla Noortekeskuse ruumide avamine Kiisa Vaba Aja Keskuses.
- 2.3. Noorsootöö paremaks korraldamiseks küsitluste läbiviimine erinevate huvigruppide ootuste ja soovide väljaselgitamiseks.
- 2.4. NEETnoorte kaasamine noorsootöö projektidesse.
- 2.5. Saku Valla Noortekeskus teeb mobiilse noorsootöö raames koostööd Saku valla küladega.

Eesmärk 3. Noorsootöö korraldamisele on kaasatud vallavalitsuse hallatavad asutused, mittetulundusühendused ja vabatahtlikud.

Mõõdikud: Saku Valla Noortekeskuses toimib vabatahtlike noorteaktiiv, kes on kaasatud noortekeskuse korraldatavate ülevallaliste projektide läbiviimisesse. Saku Valla Noortekeskus teeb mitmekülgset koostööd valla hallatavate asutuste, mittetulundusühenduste ja vabatahtlikega. Igal aastal korraldatakse erinevatele sihtrühmadele vabaaja ja töökasvatustikke laagreid. Saku vallas on soositud ja toetatud noorte töökasvatus. Toimib koostöö asutuste ja ettevõtete noorte tööharjumuste kujundamisel.

Tegevused:

- 3.1. Saku valla noortele töökasvatuse edendamiseks erinevate võimaluste loomine (töömaley, koostöö kohalike ettevõtetelega).
- 3.2. Saku Valla Noortekeskuses erinoorsootöö arendamine, kaasates kohalikku võrgustikku.
- 3.3. Noorte ja vabatahtlike tunnustamine.

4.5. Sotsiaalhoolekanne ja tervishoid

Saku valla sotsiaalhoolekanne valdkonnas on tagatud elanikele sotsiaalne kaitse ja kaasatus ning võrdsed võimalused inimväärseks eluks olles suunatud ennetustegevusele ning pakkudes vajaduspõhiseid teenuseid ja toetusi. Toimib koostöö erinevate võrgustikupartnerite vahel kindlustades lastele ja noortele mitmekülgset arenguvõimalused, toetades eakate, puudega isikute ning toimetulekuraskustes isikute ja perede igapäevaeluga toimetulekut harjumuspärasel keskkonnas. Saku valla tervisedenduses soodustatakse tervislike eluviiside, tervist toetava keskkonna kujundamist ning kättesaadav on esmatasandi arstiabi teenus.

Eesmärk 1. Vallas on toimiv hoolekandevõrgustik.

Mõõdikud: Sotsiaalhoolekande valdkonnas toimib koostöö avaliku, era- ja kolmanda sektori ning koolide ja lasteaedade tugisüsteemide vahel. Hoolekandevõrgustiku infovahetus toimib.

Tegevused:

- 1.1. Regulaarne info vahetamine koolide, lasteaedade tugisüsteemidega. Vajadusel koolituste ja infopäevade korraldamine sotsiaalvaldkonnas erinevatel teemadel hallatavate asutuste personalile.
- 1.2. Koostöö jätkamine külavanemate, -seltside, teiste mittetulundusühenduste ja erasektoriga sotsiaalhoolekande valdkonna arendamisel.
- 1.3. Koostöö jätkamine Saku Tervisekeskusega.
- 1.4. Koostöö jätkamine ja arendamine teiste institutsioonidega (politsei, haiglate sotsiaaltöötajatega, rehabilitatsiooniasutuste spetsialistidega, teiste omavalitsustega jm).

Eesmärk 2. Sotsiaalhoolekandevalane info on vallaelanikele kättesaadav ja sotsiaalhoolekande sihtgruppidele suunatud ennetustöö tulemuslik.

Mõõdikud: Riskirühmade andmebaasi olemasolu ja neile suunatud tegevused. Jagatud info kodulehel, valla lehes, trükistes. Korraldatud koolitused, infopäevad ja laagrid. Koolikohustuse mittetäitjate ja alaealiste komisjoni suunatud laste arv on vähenenud.

Tegevused:

- 2.1. Sotsiaalkoolekande info edastamine erinevates kanalites.
- 2.2. Erinevate küsitluste korraldamine sotsiaalvaldkonna teemadel.
- 2.3. Potentsiaalsete abivajajate väljaselgitamiseks info vahetamine ühistute, mittetulundusühenduste ja vallas tegutsevate ettevõtetega.
- 2.4. Riskikäitumisega lastele koolituste korraldamine ja laagrites osalemise toetamine.
- 2.5. Alaealiste õigusrikkumiste ennetamiseks koostöö politseiga.
- 2.6. Üksinda elavate eakate väljaselgitamine ning vajalike sotsiaalteenuste pakkumine.

Eesmärk 3. Puuetega inimestele on tagatud võrdsed võimalused teenuste saamiseks ja ühiskonnaelus osalemiseks.

Mõõdikud: Loodud on juurdepääs avalikesse asutustesse. Alus- ja põhiharidus on kättesaadavad kõikidele puudega inimestele.

Tegevused:

- 3.1. Avalikesse asutustesse juurdepääsutingimuste tagamine eakatele ja puuetega inimestele.
- 3.2. Isikliku abistaja ja tugiisiku teenuse osutamine.
- 3.3. Päevakeskuse tegevuse laienemiseks sobivate ruumide leidmine.
- 3.4. Teaduse 13 rekonstrueerimine sotsiaalmajaks.

Eesmärk 4. Toimetulekuraskustes olevatele isikutele on tagatud esmavajadused ning turvalistus.

Mõõdikud: Toimetulekuraskustes olevate isikute arv on vähenenud.

Tegevused:

- 4.1. Eakate ja puuetega inimeste avahooldussüsteemi arendamine.
- 4.2. Sotsiaaltoetuste maksmise jätkamine.
- 4.3. Päevakeskuse teenuste arendamine puudega inimestele, eakatele ja lastega peredele.
- 4.4. Töötute tööturule naasmisele kaasa aitamine, töötute ja ettevõtjate vahelise kontakti loomine.

Eesmärk 5. Eakatele on tagatud võimalused teenuste saamiseks ja ühiskonnaelus osalemiseks.

Mõõdikud: Eakate omaalgatust on toetatud mittetulundusliku tegevuse toetusfondist. Päevakeskuse teenused on kättesaadavad väljapool Sakut.

Tegevused:

- 5.1. Eakate omaalgatuse toetamine valla erinevates piirkondades.
- 5.2. Päevakeskuse teenuste osutamine väljapool Sakut.
- 5.3. Erasektori toetamine hoolekandeesutuse rajamisel.

Eesmärk 6. Laste sotsiaalne turvalisus ning lastega perede toimetulek on tagatud.

Mõõdikud: Abivajavatele lastega peredele pakutakse pere toetavaid teenuseid ning makstakse toetusi.

Tegevused:

- 6.1. Teenuste arendamine ja jätkamine puudega lastele ja abivajavatele lastega peredele.
- 6.2. Sotsiaaltoetuste maksmise jätkamine.
- 6.3. Lastekaitse ja perede nõustamine laste sotsiaalse turvalisuse tagamisel.

Eesmärk 7. Valla elanikele on tagatud esmatasandi arstiabi.

Mõõdikud: Sakus ja valla lõunaosas toimub perearstide vastuvõtt. Puudega isikutele on tagatud transport teenusele.

Tegevused:

- 7.1. Rehabilitatsiooniteenuste arendamine koostöös era- või mittetulundussektoriga.
- 7.2. Tervishoiu teenuse osutamiseks ruumide vajadustega arvestamine ja tervisekeskuse hoone ehitamiseks rahaliste vahendite taotlemine välisvahenditest.

Eesmärk 8. Valla elanikel on kõrge teadlikkus tervisedendusest.

Mõõdikud: Läbiviidud tervisedenduse projektid, korraldatud koolitused, infopäevad jms.

Tegevused:

- 8.1. Valla tervisedenduslike tegevuste ja projektide elluviimine koostöös mittetulundusühenduste ja teiste omavalitsustega sh maakondlikes ja teistes tervisedenduslikes programmides osalemine.
- 8.2. Toimiva tervisedenduse võrgustiku loomine ja koordineerimine vallas, võrgustikukoolituste läbiviimine ja kõigi osapoolte koostöö soodustamine.

4.6. Turvalisus

Eesmärk 1. Saku valla avalik ruum on turvaline.

Mõõdikud: Saku valla elanik tunneb ennast kaitstult, tagatud on ohutu elukeskkond. Vähemalt üks tule tõrje veevõtukoht on aastas korrastatud. Valla eelarvest toetatakse MTÜ-d Saku Priitahtlikud Pritsimehed arvestusega 1 euro elaniku kohta.

Tegevused:

- 1.1. Turvakaamerate paigaldamine avalikesse kogunemiskohtadesse ja kõrgendatud riskiga piirkondadesse.
- 1.2. Abipolitseinike kaasamine avaliku korra tagamiseks. Naabrivalve, turvafirma ja politseiga lepinguline koostöö avalikus ruumis toimuva jälgimiseks ja korra tagamiseks.
- 1.3. Mittetulundusühingu Saku Priitahtlikud Pritsimehed päästealase tegevuse toetamine.

1.4. Tuletõrje veevõtukohtade (vähemalt ühe aastast) korrastamine, nende nõutavasse seisundisse viimine.

4.7. Ettevõtlus

Eesmärk 1. Vallas on ettevõtlikkust, innovaativsust ja keskkonnasõbralikkust väärtustav ettevõtluskeskkond.

Mõõdikud: Uute ettevõtete ja töökohtade loomine. Vallas tegutsevad keskkonnasõbralikud ettevõtted.

Tegevused:

- 1.1. Teadusmahuka ja keskkonnasõbraliku ettevõtluse rajamise soodustamine valla ajalehe, veebi- ja infolehe kaudu, kus toimub üldplaneeringuga kehtestatud ettevõtlusalade reklaamimine.
- 1.2. Saku Valla Majas mobiilse töökoha võimaldamine kohalikele ja alustavatele ettevõtjatele.
- 1.3. Turukaubanduse korraldamine kodumaise toiduga kauplemise soodustamiseks.
- 1.4. Ettevõtjate nõustamine Saku vallas vabade ettevõtlusalaste ressursside olemasolu kohta
- 1.5. Ettevõtjate nõustamine erinevatest fondidest vahendite taotlemisel.
- 1.6. Tööpakkumiste tasuta avaldamine valla kodulehel.
- 1.7. Ettevõtjate kaasamine ettevõtlusteemade aruteludesse, ümarlaudade korraldamine.

Eesmärk 2. Saku vald on mitmekesiste vaba aja veetmise võimalustega atraktiivne turismisihtkoht.

Mõõdikud: Turismiteenuste pakkujaid tuleb juurde. Objektid on tähistatud ja kergesti leitavad.

Tegevused:

- 2.1. Valla kui atraktiivse turismisihtkoha ühisturundamine koostöös kohalike ettevõtjatega.
- 2.2. Saku kui õllekultuuri pealinna kuvandi edasiarendamine ja maine tõstmine koostöös Saku Õlletehasega.
- 2.3. Valla koduleheküljel turismialase informatsiooni edastamine.
- 2.4. Positiivse kuvandi loomiseks valla taristu korrashoidmine ja haljasalade heakorrastamine.

4.8. Kohaliku omavalitsuse juhtimine ja kommunikatsioon

Eesmärk 1. Saku vald on haldussuutlik ja efektiivne omavalitsusüksus.

Mõõdikud: Omavalitsusüksuste haldussuutlikkuse võimekuse indeksi järgi on Saku vald esimese kümne hulgas.

Tegevused:

- 1.1. Ühine arengu kavandamine toimub tiheda infovahetuse teel vallavolikogu, vallavalitsuse ja hallatavate asutuste vahel.
- 1.2. Kvaliteedijuhtimise põhimõtete järgimine vallavalitsuse töö korraldamisel.
- 1.3. Proportsionaalse otsustusprotsessi rakendamine vallavara valitsemisel, kasutamisel ja käsutamisel.
- 1.4. Avalikke teenuste osutamine toimub pädeva ja motiveeritud teenistus- ja töötajaskonna poolt.

Eesmärk 2. Valla juhtimine on avatud ja kodanikud otsustamisprotsessi kaasatud.

Mõõdikud: Vallaelanikud on küsitluse tulemusel kaasamisega rahul.

Tegevused:

- 2.1. Aktiivse koostöö jätkamine kodanikeühenduste ja huvigruppidega.
- 2.2. Vallaelu ja kogukonda puudutavates olulistes küsimustes rahva arvamuse küsimine.
- 2.3. Kogukonna kaasamine piirkonna planeerimisse ja arendamisse.

Eesmärk 3. Saku vallast on positiivne kuvand.

Mõõdikud: Olulisem vallas toimuvatest sündmustest on meedias kajastatud. Informatsioon valla kohta on kättesaadav. Kultuurielu edendajad ja ettevõtjad on tunnustatud.

Tegevused:

- 3.1. Ajalehes Saku Sõnumid vallas toimuva kajastamine erapooletult, tõeselt ja heade ajakirjandustavade kohaselt.
- 3.2. Valla logo järjepidev kasutamine.
- 3.3. Vallast positiivse kuvandi loojate tunnustamine.
- 3.4. Kultuurielu edendajate ja ettevõtjate tunnustamine.

Eesmärk 4. Tõhus koostöö teiste kohalike omavalitsustega.

Mõõdikud: Läbiviidud ühisprojektid, uued algatused.

Tegevused:

- 4.1. Valla vajadusel põhinevate ühiste arendusprojektide ja teenuste algatamine, elluviimine.
- 4.2. Koostöö ja infovahetuse jätkamine teiste kohalike omavalitsustega.
- 4.3. Osalemine MTÜ Nelja Valla Kogu töös.
- 4.4. Osalemine Harjumaa Omavalitsuste Liidu töös.

Eesmärk 5. Välispartneritele ja -külalistele avatud vald.

Mõõdikud: Läbiviidud ühisprojektid, uued algatused.

Tegevused:

- 5.1. Koostöö arendamine ja ühisprojektide läbiviimine välismaal asuvate kohalike omavalitsuste, asutuste ja organisatsioonidega.
- 5.2. Koostöö arendamine sõprusomavalitsuste ja välissaatkondadega.

5. EELARVESTRAATEEGIA 2016–2019

5.1. Sissejuhatus

Eelarvestrateegia on finantsplaan nelja eelseisva eelarveaasta kohta. Eelarvestrateegia on koostatud Saku valla arengukavas 2012–2025 sätestatud tegevuste elluviimiseks. Valla eelarvestrateegia koostamise lähtealuseks on Rahandusministeeriumi majandusprognosid.

Eelarvestrateegia on koostatud kassapõhiselt. Vastavalt kohaliku omavalitsuse üksuse finantsjuhtimise seadusele on eelarve osad järgmised:

- põhitegevuse tulud,
- põhitegevuse kulud,
- investeerimistegevus,
- finantseerimistegevus,
- likviidsete varade muutus.

Strateegias esitatakse:

- Saku valla ja AS Saku Maja majandusliku olukorra analüüs ja arengu prognoos eelarvestrateegia perioodiks;
- valla eelnenud aasta tegelikud, jooksva aasta eeldatavad ja eelarvestrateegiaperioodiks prognoositavad põhitegevuse tulud, põhitegevuse kulud, investeerimistegevuse tegevused ja investeeringud koos finantseerimisallikatega, eeldatav finantseerimistegevuse maht ning likviidsete varade muutus.
- põhitegevuse tulemi ja arvnäitajad, mis on vajalikud põhitegevuse tulemi ja netovõlakoormuse arvutamiseks;
- eelneva, käesoleva ja järgneva nelja majandusaasta netovõlakoormus.

Eelarvestrateegia on koostatud lähtudes vajadusest, et arengukavas kirjeldatud tegevused oleksid kooskõlas Saku valla eelarveliste vahenditega ning tagamaks eelarvepoliitika jätkusuutlikkus. Lähtutud on tulude prognoosist, laenuvõimekusest, tegevuskuludest ja investeeringute vajadusest. Andmed on toodud tegevusvaldkondade lõikes ja tegevusvaldkondade siseselt asutuste ja tegevuste lõikes.

Arengukava ja eelarvestrateegia on aluseks valla eelarve koostamisel, kohustuste võtmisel ja investeeringute kavandamisel.

Valla eelarvestrateegiat uuendatakse iga aasta koos arengukava ülevaatamisega, täpsustades kolme eelseisva aasta kavasid ning seades plaanid neljandaks aastaks.

Arengukava seire käigus vaadatakse üle seatud eesmärkide täitmine ning seatakse uued eesmärgid järgneva eelarvestrateegia perioodiks võttes arvesse valdkondade arengukavad ning laekunud ettepanekud.

Vallavalitsuse kinnitatud vormil esitatakse 1. märtsiks andmed arengukava valdkondlike arengueesmärkide täitmise ja tegevuste läbiviimise ning järgneva nelja aasta kohta kavandatud investeeringute ja tegevuste rahalised arvestused.

Vallavanema määratud isikud koguvad seire vormi täitmiseks andmed hallatavatelt asutustelt. Arengukava ja eelarvestrateegia ülevaatamiseks läbiviidaval arenguseminaril moodustatakse pingerida rahalist katet nõudvatest tegevustest ja investeeringutest uueks eelarvestrateegia perioodiks.

5.2. Ülevaade majanduskeskkonnast ja riigi eelarvepoliitikast

Alljärgnevate ülevaadete koostamisel on kasutatud Rahandusministeeriumi veebilehel avaldatud informatsiooni ja 2014. aasta Saku valla majandusaasta aruannet.

5.2.1. Ülevaade majanduskeskkonnast

Rahandusministeeriumi eelmise prognoosi tegemise ajal 2014. aasta suve lõpus oli majanduskonjunktuur ELis languses, kuid 2015. aasta algusest alates on kindlustunde indikaatorid ELis tervikuna pöördunud taas tõusule.

Vaatamata üldiselt positiivsele globaalsele arengule ning mitmetele kasvu kiirenemise märkidele ELis

on Eesti ekspordipartnerite kasvuväljavaateid selleks aastaks siiski taaskord allapoole korrigeeritud ning ka järgnevatel aastatel jääb nõudluskeskkond meie jaoks varem oodatust nõrgemaks. Majanduskonjunktuur Eestis on viimased kolm aastat olnud väga stabiilne, kuid viimastel kuudel on mitmete valdkondade kindlustunde indikaatorid nõrgenenud. Vaatamata sellele parandab hinnalangus ja jõuliselt kasvav palgatulu elanike tarbimisvõimet endiselt jõudsalt ning eratarbimine on nõudluse mootoriks ka sellel aastal. Edaspidi hinnatõus taastub ja ELi majanduse loodetava kosumisega seoses hakkab kiirenema ka ekspordi ning investeringute kasv.

Eesti sisemajanduse koguprodukt kasvab prognoosi kohaselt 2015. aastal 2% ja 2016. aastal 2,8%. Aastaks 2017 oodatakse majanduskasvu kiirenemist 3,4%ni, mille järel hakkab kasvutempo taas aeglustuma kogutoodangu lõhe sulgumise ning töötajate arvu vähenemise tõttu. Rahandusministeerium on selle ja tuleva aasta majanduskasvu prognoose allapoole korrigeerinud, mille põhjuseks on Eesti peamiste kaubanduspartnerite kasvuväljavaadete halvenemine. Järgnevate aastate majanduskasvu prognoosid ei ole võrreldes eelneva prognoosiga muutunud. Ekspordi kasv sel aastal kiireneb, kuid peamiseks majanduse kasvuedajaks jääb sisenõudlus ja import kasvab ekspordist kiiremini. Alates 2016. aastast oodatakse ekspordi kasvu järk-järgulist kiirenemist, kuid ka sisenõudluse panus püsib tänu investeringute taastumisele stabiilne. Aastatel 2018–2019 peaks Eesti majandus kasvama keskmiselt 3% aastas. Lisaks ekspordile toetab neil aastail SKP kasvu sisenõudlus, mille kasvutempo taas suureneb.

Madala nafta hinna ning välisturgudel toimunud toiduainete odavnemise tõttu on tarbijahinnad selle aasta esimesel poolel languses. Aasta lõpus hakkab välistegurite negatiivne panus järk-järgult vähenema. Inflatsiooni kergitavad ka riigipoolsed meetmed aasta alguse alkoholiaktsiisi tõstmise tulemusena. 2015. aasta kokkuvõttes tõusevad tarbijahinnad 0,2%. 2016. aastal kiireneb inflatsioon 2,2%ni peamiselt välistegurite suureneva panuse tõttu, sest naftafutuuriid on tõusutrendil ning ka toiduainete hinnad pöörduvad suureneva nõudluse mõjul tõusule. Teenuste hinnatõus kiireneb tasuta kõrghariduse mõju taandumise ning palgakasvu järkjärgulise kiirenemise tõttu. Lisandub ka tubakaaktsiisi tõus. 2018. aastal võib oodata inflatsiooni kiirenemist 2,9%ni hoogsamast palgakasvust tingitud teenuste kiirema hinnatõusu, välistegurite suureneva panuse ning riigipoolsete meetmete mõjul. 2019. aastal toimuv aeglustumine 2,6%ni on seotud valitsuse poolt kinnitatud aktsiisitõusude lõppemisega. Tööturu olukord muutub üha pingelisemaks ning töötuse kiire vähenemine on juba mõnda aega hoidnud üleval palgasurveid. Seoses tööjõulise elanikkonna vähenemisega ja eeldusega, et tööjõus osalemise ning hõive määrad on saavutamas oma ajaloolist maksimumi, on hõive edasise kasvu väljavaated tagasihoidlikud. 2015. aastal statistiline hõive kasv siiski jätkub, kuna töötajate registreerimiskohustuse sisseviimine on mõjutanud lisaks maksuameti registritele ka erinevaid statistilisi hõive näitajaid. Prognoosi kohaselt kasvab tööga hõivatute arv 2015. aastal sarnaselt eelneva aastaga 0,6% ning pöördub alates järgnevast aastast kuni poole protsendisesse langusesse. Ühtlasi langeb töötuse määr alates järgmisest aastast alla 6%. Keskmise palga kasvutempo peaks vaatamata tööjõu üldisele nappusele eelmise aastaga võrreldes alanema, kuna hinnatase 2015. aastal sarnaselt eelneva aastaga peaaegu ei tõuse ja ekspordihinnad on samuti languses. 2015. aastal võib keskmise palga tõusuks oodata 4,8% ja

pea samapalju tõuseb ka reaalpalk. Välisnõudluse kosumise eeldusel peaks järgmisest aastast alates nominaalpalga kasvutempo kiirenema, kuid kiireneva hinnatõusu tõttu langeb reaalpalka kasv 3% juurde. Palgatulu osakaal lisandväärtuses on tõusnud suhteliselt kõrgele ning see peaks edaspidi natukene langema.

5.2.2. Ülevaade riigi eelarvepoliitikast

Vabariigi Valitsuse eesmärk on tagada jätkusuutlik ja makromajandust tasakaalustav eelarvepoliitika. Sihiks on, et eelarvepoliitilised otsused toetavad maksimaalselt makromajanduslikku stabiilsust, ohjavad majanduse tasakaalustatud arengut ohustavaid riske ning parandavad majanduse kasvupotentsiaali ja tööhõivet. Tulevaste majanduslangustega toimetulekuks peab olema tagatud piisavate reservide olemasolu ja paindlikkus eelarves tulude ja kulude struktuuri muutmiseks.

2014. aastal jõudis valitsussektori eelarve taas ülejäägini, mis moodustas Statistikaameti esialgsete andmete kohaselt 0,6 SKPst ehk 113 mln eurot. Keskvalitsus ja sotsiaalkindlustusfondid olid ülejäägis kumbki 0,3% SKPst, kohalikud omavalitsused lõpetasid aasta 5 mln euro suuruse puudujäägiga (0,02% SKPst). Ülejääk saavutati tänu prognoositust paremale maksulaekumisele eelkõige juriidilise isiku tulumaksu, sotsiaal- ja käibemaksu osas. Samas jäi väiksemaks investeringute maht. Parema maksulaekumine vähendas ka kohalike omavalitsuste puudujääki. Ka sotsiaalkindlustusfondide tulem oli oodatust parem peamiselt prognoositust väiksemate tööstuskindlustushüvitiste tõttu. Valitsussektori struktuurne eelarvepositsioon oli eelmisel aastal ülejäägis 1,2% SKPst.

2015. aasta eelarvepuudujääk ulatub prognoosi kohaselt 0,5%ni SKPst. Peamiseks puudujäägi tekitajaks on keskvalitsus, kuid ka kohalikud omavalitsused jäävad kogu prognoosiperioodi jooksul prognoositavalt defitsiiti. Keskvalitsuse nominaalset puudujääki põhjustavad nii maksutulude aeglasem kasv tulumaksu ja tööstuskindlustusmaksu alanemise tõttu, kui ka aastekvootide müügist saadud tuludega seotud investeringud ning II pensionisamba lisamaksud, mis kokku ulatuvad 2015. aastal 0,6%ni SKPst. Sotsiaalkindlustusfondid on tänu Töötukassale jätkuvalt ülejäägis (2015. a 0,2% SKPst). 2016. aastal suureneb valitsussektori eelarvepuudujääk 0,6%ni SKPst, kuna riigieelarve tulude kasv jääb jätkuvalt kulude kasvule alla. Samuti suureneb kasvavate kinnisvarainvesteringute tõttu Riigi Kinnisvara AS-i puudujääk. Järgnevatel aastatel on oodata valitsussektori eelarvepositsiooni pidevat paranemist ning jõudmist 2018. aastaks 0,1%se ülejäägini SKPst.

Valitsussektori eelarvepositsiooni mõjutab ka kohalike omavalitsuste tegevus. Kohaliku omavalitsuse üksuse finantsjuhtimise seaduse jõustumisega 2012. eelarveaastast on seatud piirangud netovõlakooormusele (võlakohustuste ja likviidsete varade vahe) ja põhitegevustulemile ning need on laiendatud lisaks kohalikule omavalitsusele ka temast sõltuvate üksustega koos moodustavale arvestusüksusele. Kui põhitegevustulem peab kõigil olema positiivne, siis kõrgema põhitegevustulemiga üksustel võib netovõlakooormuse ülemmäär olla kuni 100% põhitegevuse tuludest. Erandina ei ole lubatud 2016. aasta lõpuni võtta uusi kohustusi nendel üksustel, kelle netovõlakooormus on üle 60% põhitegevuse tuludest. Teised üksused peavad uute kohustuste võtmisel arvestama, et nende netovõlakooormus ei kasvaks üle 60% põhitegevuse tuludest. Piirangute tõttu võib eeldada kohaliku omavalitsuse üksuste defitsiidi jäämist 0,2% piiresse SKPst tavapärasel aastatel. Aastal 2017, kui toimuvad kohalikud valimised, on oodata defitsiidi kasvumist tavapärasest tasemest kuni kaks korda suuremaks.

5.3. Ülevaade Saku valla konsolideerimisgrupist

5.3.1. Konsolideerimisgrupi struktuur

Saku valla eelarvelisel finantseerimisel on 13 asutust:

- Saku Vallavalitsus, kui ametiasutus, mis teostab avalikku võimu;
- Hallatavad asutused on Saku Valla Spordikeskus, Saku Muusikakool, Saku Vallaraamatukogu, Saku Huvikeskus, Kiisa Rahvamaja, Saku Lasteaed Päikesekild, Saku Lasteaed Terake, Kurtna Kool (lasteaed-kool), Kajamaa Kool (põhikool), Saku Gümnaasium, Saku Päevakeskus ja Saku Valla Noortekeskus.

Saku valla konsolideerimisgruppi kuulub tütarettevõtte AS Saku Maja, milles Saku vallal on 100%-line osalus.

5.3.2. Saku valla ja AS Saku Maja majandusliku olukorra analüüs ja arengu prognoos

Saku vald on finantsiliselt heal järjel. Senine konservatiivne eelarvepoliitika on aidanud Saku vallal majanduslanguse aastatel toime tulla ning säilitada vallale seadusega pandud ülesannete täitmine.

Eesmärgiks on langetada eelarvepoliitilised otsused eelarvestrateegia koostamise käigus, ning arvestada kõikide rahastamisallikatega (lisaks maksutuludele ka toetuseid jms).

Valla poolt pakutavate avalike teenuste maht ja võimalused sõltuvad kõige enam tulumaksu laekumisest.

2012. aastal suurenes elanike arv võrreldes 2011. aasta vastavate näitajatega 1,2 % ehk lisandus 110 elanikku, tulumaksu laekumine suurenes 9,8% ehk 589,1 tuh. eurot.

2013. aastal suurenes elanike arv võrreldes 2012. aasta vastavate näitajatega 0,16 % ehk lisandus 15 elanikku, tulumaksu laekumine suurenes 6,4% ehk 419 510 eurot.

2014. aastal suurenes elanike arv võrreldes 2013. aasta vastavate näitajatega 0,93 % ehk lisandus 82 elanikku, tulumaksu laekumine suurenes 9,97% ehk 698 740 eurot.

Tulumaksu kasvuks 2015. aastal on planeeritud võrreldes 2014. aasta eelarvega 5%. 2016. aastast edasi prognoosiperioodi lõpuni 6% igal aastal.

Saku valla põhitegevuse tulem kasvab kavandatud tulumaksu laekumise kasvu (2015. aastal +5% , 2016. aastast +6% aastas) ja kaupade ja teenuste müügist laekuva tulu arvelt.

AS Saku Maja finantsseisundit mõjutavad 2014-2015 aastal veemajanduses eelkõige lõppenud Saku aleviku ühisveevärgi- ja kanalisatsiooni ning sademevee projektid. Veemajanduse tulud suurenevad lisanduvate liitujate arvel ning kulud vähenevad reovee ärajuhtimise mahu muutusest tulenevalt.

Soojamajanduse tulused mõjutab eelkõige sisseostetava gaasihind ning kulused trassikaod ja gaasikatelde kasutegurid.

Võrguteenuse ja elektrimüügi osas on oluline roll avatud elektriturul, mis on oluliselt suurendanud võrguettevõtja kohustusi andes samas juurde võimaluse teenida elektrienergia vahendamise eest kasumit.

AS Saku Maja teenuste hinnakujundust mõjutavad oluliselt Konkurentsiameti otsused ning meetodikad.

Järgnevatel perioodidel on plaanis suunata investeeringud majandustegevuse efektiivsemaks muutmisele ning sellest tulenevalt tarbijale soodsamate teenuste pakkumisele.

Strateegiaperioodi tulude ja kulude arvestamisel on kõigi eelpooltoodud mõjud arvesse võetud.

5.4. Saku valla konsolideerimisgrupi eelarvestrateegia 2016-2019

5.4.1. Saku valla ja AS Saku Maja konsolideeritud eelarvestrateegia

	2014 täitmine	2015 eelarve	2016 eelarve	2017 eelarve	2018 eelarve	2019 eelarve
Põhitegevuse tulud kokku	13 632 468	14 197 715	14 927 107	15 608 177	16 277 088	17 073 643
Põhitegevuse kulud kokku	11 416 362	12 359 456	13 044 584	13 524 069	13 933 640	14 510 375
<i>sh alates 2012 sõlmitud katkestamatud kasutusrendimaksed</i>						
Põhitegevustulem	2 216 106	1 838 259	1 882 523	2 084 108	2 343 447	2 563 267
Investeeringustegevus kokku	-1 417 807	-4 783 271	-2 518 764	-1 864 583	-4 468 986	-1 133 689
Eelarve tulem	798 299	-2 945 012	-636 241	219 525	-2 125 539	1 429 578
Finantseerimistegevus	-655 975	2 496 883	536 405	-343 595	2 156 405	-1 393 595
Likviidsete varade muutus (+ suurenemine, - vähenemine)	604 497	236 707	629 420	444 420	460 286	475 286
Nõuete ja kohustuste saldode muutus (tekkepõhise e/a korral) (+/-)	462 172	684 836	729 256	568 490	429 420	439 303
Likviidsete varade suunamata jääk aasta lõpuks	1 209 890	752 177	637 177	522 177	538 043	553 043
Võlakohustused kokku aasta lõpu seisuga	4 592 474	7 089 357	7 625 762	7 282 167	9 438 572	8 044 977
<i>sh sildfinantseering (arvestusüksuse väline)</i>						
Netovõlakoormus (eurodes)	3 382 584	6 337 180	6 988 585	6 759 990	8 900 529	7 491 934
Netovõlakoormus (%)	24,81%	44,64%	46,82%	43,31%	54,68%	43,88%
Netovõlakoormuse ülemmäär (eurodes)	13 296 638	11 029 554	11 295 137	12 504 651	14 060 684	15 379 605
Netovõlakoormuse ülemmäär (%)	97,54%	77,69%	75,67%	80,12%	86,38%	90,08%
Vaba netovõlakoormus (eurodes)	9 914 054	4 692 374	4 306 552	5 744 660	5 160 154	7 887 670

5.4.2. AS Saku Maja eelarvestrateegia

	2014 täitmine	2015 eelarve	2016 eelarve	2017 eelarve	2018 eelarve	2018 eelarve
Põhitegevuse tulud kokku (+)	3 342 357	3 318 884	3 477 700	3 547 060	3 617 807	3 690 163
sh saadud tulud kohalikult omavalitsuselt	519 487	519 500	540 712	551 526	562 556	573 808
sh alates 2012 sõlmitud katkestamatud kasutusrendimaksud						
sh saadud tulud muudelt arvestusüksusesse kuuluvatelt üksustelt						
Põhitegevuse kulud kokku (+)	2 917 356	2 917 050	3 057 536	3 081 130	3 111 941	3 174 180
sh tehingud kohaliku omavalitsuse üksusega	98	2000	2000	2100	2150	2150
sh tehingud muude arvestusüksusesse kuuluvate üksustega						
sh alates 2012 katkestamatud kasutusrendimaksud (arvestusüksusesse mitte kuuluvatele üksustele)						
Põhitegevustulem	425 001	401 834	420 164	465 930	505 866	515 983
Investeeringimistegevus kokku (+/-)	-119 384	-711 879	-1 190 000	-1 190 000	-875 000	-300 000
Eelarve tulem	305 617	-310 045	-769 836	-724 070	-369 134	215 983
Finantseerimistegevus (-/+)	-73 369	369 629	600 000	600 000	400 000	-180 000
Likviidsete varade muutus (+ suurenemine, - vähenemine)	310 328	50 000	-185 000	-115 000	15 866	15 000
Nõuete ja kohustuste saldode muutus (tekkepõhise e/a korral) (+/-)	78 080	-9 584	-15 164	9 070	-15 000	-20 983
Likviidsete varade suunamata jääk aasta lõpuks	694 420	744 420	559 420	444 420	460 286	475 286
Võlakohustused kokku aasta lõpu seisuga	514 934	884 563	1 484 563	2 084 563	2 484 563	2 304 563
sh sildfinantseering (arvestusüksuse väline)						
sh võlakohustused (arvestusüksuse sisene)						
sh muud võlakohustused, mis kajastuvad ka KOV bilansis						
Netovõlakoormus (eurodes)	-179 489	140 143	925 143	1 640 143	2 024 277	1 829 277
Netovõlakoormus (%)	-5,4%	4,2%	26,6%	46,2%	56,0%	49,6%

5.4.3. Saku valla eelarvestrateegia

Eelarvestrateegias kajastatud eesmärgid tulenevad läbiviidud arengukava seirest.

- Põhitegevuse tulemi suuruseks on 12,5-14,7% põhitegevuse tuludest.
- Investeeringud ja laenukoormused on arvestatud lubatud netovõlakoormuse piires.
- Põhitegevuse kuludest on keskmiselt planeeritud haridusele 56%, vaba aja, kultuuri ja spordi kulud moodustavad 16%, üldvalitsemiskulude osakaal on 11 %, sotsiaalhoolekande kuludeks 4 %.

	2014 täitmine	2015 eelarve	2016 eelarve	2017 eelarve	2018 eelarve	2019 eelarve
Põhitegevuse tulud kokku	10 809 696	11 400 331	11 992 119	12 614 743	13 223 987	13 959 438
Maksutulud	8 013 958	8 281 326	8 810 186	9 320 317	9 861 056	10 434 239
sh tulumaks	7 711 733	7 973 326	8 502 186	9 012 317	9 553 056	10 126 239
sh maamaks	295 130	300 000	300 000	300 000	300 000	300 000
sh muud maksutulud	7 095	8 000	8 000	8 000	8 000	8 000
Tulud kaupade ja teenuste müügist	770 537	871 455	887 635	932 067	932 067	1 006 067
Saadavad toetused tegevuskuludeks	1 769 323	2 034 550	2 081 298	2 161 359	2 229 864	2 318 132
sh toetusfond (lg 2)	1 652 462	1 960 629	2 055 168	2 135 229	2 203 734	2 292 002
sh muud saadud toetused tegevuskuludeks	116 861	73 921	26 130	26 130	26 130	26 130
Muud tegevustulud	255 878	213 000	213 000	201 000	201 000	201 000
Põhitegevuse kulud kokku	9 018 591	9 963 906	10 529 760	10 996 565	11 386 405	11 912 153
Antavad toetused tegevuskuludeks	442 370	354 387	328 876	329 976	327 046	327 146
Muud tegevuskulud	8 576 220	9 609 519	10 200 884	10 666 589	11 059 359	11 585 007
sh personalikulud	5 163 461	5 825 863	6 315 866	6 746 838	7 110 216	7 470 196
sh majandamiskulud	3 412 315	3 744 365	3 852 468	3 887 201	3 916 593	4 082 261
sh muud kulud	444	39 291	32 550	32 550	32 550	32 550
Põhitegevuse tulem	1 791 105	1 436 425	1 462 359	1 618 178	1 837 581	2 047 284
Investeeringustegevus kokku	-1 298 423	-4 071 392	-1 328 764	-674 583	-3 593 986	-833 689
Põhivara müük (+)	41 000	0	0	0	0	0

Põhivara soetus (-)	-1 564 896	-4 383 881	-4 661 410	-1 185 801	-4 728 602	-708 443
sh projektide omaosalus	-1 278 118	-3 968 214	-1 212 590	-571 981	-3 453 602	-708 443
Põhivara soetuseks saadav sihtfinantseerimine (+)	286 778	415 667	3 448 820	613 820	1 275 000	0
Finantstulud (+)	335	500	1 000	1 000	1 000	1 000
Finantskulud (-)	-61 640	-103 678	-117 174	-103 602	-141 384	-126 246
Eelarve tulem	492 682	-2 634 967	133 595	943 595	-1 756 405	1 213 595
Finantseerimistegevus	-582 606	2 127 254	-63 595	-943 595	1 756 405	-1 213 595
Kohustuste võtmine (+)	0	2 809 860	800 000	0	2 700 000	0
Kohustuste tasumine (-)	-582 606	-682 606	-863 595	-943 595	-943 595	-1 213 595
Likviidsete varade muutus (+ suuremine, - vähenemine)	-89 923	-507 713	70 000	0	0	0
Likviidsete varade suunamata jääk aasta lõpuks	515 470	7 757	77 757	77 757	77 757	77 757
Võlakohustused kokku aasta lõpu seisuga	4 077 540	6 204 794	6 141 199	5 197 604	6 954 009	5 740 414
sh sildfinantseering						
Netovõlakoormus (eurodes)	3 562 070	6 197 037	6 063 442	5 119 847	6 876 252	5 662 657
Netovõlakoormus (%)	32,95%	54,36%	50,56%	40,59%	52,00%	40,57%
Netovõlakoormuse ülemmäär (eurodes)	10 746 632	8 618 550	8 774 153	9 709 071	11 025 488	12 283 707
Netovõlakoormuse ülemmäär (%)	0,99	0,76	0,73	0,77	0,83	0,88
Vaba netovõlakoormus (eurodes)	7 184 562	2 421 513	2 710 711	4 589 223	4 149 235	6 621 049

5.4.4. Saku valla eelarvestrateegia valdkondade lõikes

Põhitegevuse ja investeerimistegevuse kulud valdkonniti	2014 täitmine	2015 eelarve	2016 eelarve	2017 eelarve	2018 eelarve	2019 eelarve
01 Üldised valitsussektori teenused	992 480	1 132 552	1 166 407	1 216 146	1 258 614	1 311 314
Põhitegevuse kulud	992 480	1 132 552	1 166 407	1 216 146	1 258 614	1 311 314
sh saadud toetuste arvelt						
sh muude vahendite arvelt	992 480	1 132 552	1 166 407	1 216 146	1 258 614	1 311 314
Investeerimistegevuse kulud	0	0	0	0	0	0
sh saadud toetuste arvelt						
sh muude vahendite arvelt						
03 Avalik kord ja julgeolek	16 807	22 200	22 300	22 400	17 500	17 600
Põhitegevuse kulud	13 406	15 600	22 300	22 400	17 500	17 600
sh saadud toetuste arvelt						
sh muude vahendite arvelt	13 406	15 600	22 300	22 400	17 500	17 600
Investeerimistegevuse kulud	3 401	6 600	0	0	0	0
sh saadud toetuste arvelt						
sh muude vahendite arvelt	3 401	6 600	0	0	0	0
04 Majandus	1 642 625	1 780 196	2 529 451	1 513 384	1 403 014	1 428 584
Põhitegevuse kulud	784 995	876 421	909 931	933 864	958 014	983 584
sh saadud toetuste arvelt						
sh muude vahendite arvelt	784 995	876 421	909 931	933 864	958 014	983 584
Investeerimistegevuse kulud	857 630	903 775	1 619 520	579 520	445 000	445 000
sh saadud toetuste arvelt	286 778	383 308	2 143 820	613 820	0	0
sh muude vahendite arvelt	570 852	520 467	-524 300	-34 300	445 000	445 000
05 Keskkonnakaitse	187 828	177 600	1 180 600	680 600	180 600	180 600
Põhitegevuse kulud	187 828	175 600	180 600	180 600	180 600	180 600
sh saadud toetuste arvelt						
sh muude vahendite arvelt	187 828	175 600	180 600	180 600	180 600	180 600

Investeeringustegevuse kulud	0	2 000	1 000 000	500 000	0	0
sh saadud toetuste arvelt						
sh muude vahendite arvelt	0	2 000	1 000 000	500 000	0	0
06 Elamu- ja kommunaalmajandus	433 666	359 821	282 672	300 332	1 988 821	283 182
Põhitegevuse kulud	235 047	261 410	250 782	256 051	265 219	269 739
sh saadud toetuste arvelt						
sh muude vahendite arvelt	235 047	261 410	250 782	256 051	265 219	269 739
Investeeringustegevuse kulud	198 619	98 411	31 890	44 281	1 723 602	13 443
sh saadud toetuste arvelt			1 620 000		1 275 000	1 275 001
sh muude vahendite arvelt	198 619	98 411	-1 588 110	44 281	448 602	-1 261 558
07 Tervishoid	9 298	11 000	11 000	11 000	11 000	11 000
Põhitegevuse kulud	9 298	11 000	11 000	11 000	11 000	11 000
sh saadud toetuste arvelt						
sh muude vahendite arvelt	9 298	11 000	11 000	11 000	11 000	11 000
Investeeringustegevuse kulud	0	0	0	0	0	0
sh saadud toetuste arvelt						
sh muude vahendite arvelt						
08 Vabaaeg, kultuur ja religioon	1 862 807	3 057 061	1 647 098	1 709 234	4 310 318	2 149 734
Põhitegevuse kulud	1 413 743	1 539 655	1 647 098	1 647 234	1 750 318	1 899 734
sh saadud toetuste arvelt						
sh muude vahendite arvelt	1 413 743	1 539 655	1 647 098	1 647 234	1 750 318	1 899 734
Investeeringustegevuse kulud	449 065	1 517 406	0	62 000	2 560 000	250 000
sh saadud toetuste arvelt						
sh muude vahendite arvelt	449 065	1 517 406	0	62 000	2 560 000	250 000
09 Haridus	4 899 522	7 357 150	7 918 586	6 289 120	6 502 550	6 789 182
Põhitegevuse kulud	4 843 340	5 501 461	5 908 586	6 289 120	6 502 550	6 789 182
sh saadud toetuste arvelt	1 652 462	1 786 793	1 863 042	1 943 103	2 027 168	2 115 436
sh muude vahendite arvelt	3 190 878	3 714 668	4 045 544	4 346 017	4 475 382	4 673 747
Investeeringustegevuse kulud	56 181	1 855 689	2 010 000	0	0	0

sh saadud toetuste arvelt						
sh muude vahendite arvelt	56 181	1 855 689	2 010 000	0	0	0
10 Sotsiaalne kaitse	538 453	450 206	433 056	440 149	442 591	449 400
Põhitegevuse kulud	538 453	450 206	433 056	440 149	442 591	449 400
sh saadud toetuste arvelt	31 285	54 757	31 566	31 566	31 566	31 566
sh muude vahendite arvelt	507 169	395 449	401 490	408 583	411 025	417 834
Investeeringustegevuse kulud	0	0	0	0	0	0
sh saadud toetuste arvelt						
sh muude vahendite arvelt						
KOKKU	10 583 487	14 347 787	15 191 170	12 182 366	16 115 007	12 620 596
Põhitegevuse kulud	9 018 591	9 963 906	10 529 760	10 996 565	11 386 405	11 912 153
sh saadud toetuste arvelt	1 622 107	1 737 872	1 777 434	1 871 067	1 917 350	2 020 756
sh muude vahendite arvelt	7 396 483	8 226 034	8 752 326	9 125 497	9 469 056	9 891 398
Investeeringustegevuse kulud	1 564 896	4 383 881	4 661 410	1 185 801	4 728 602	708 443
sh saadud toetuste arvelt	286 778	383 308	3 763 820	613 820	1 275 000	1 275 001
sh muude vahendite arvelt	1 278 118	4 000 573	897 590	571 981	3 453 602	-566 558

5.4.5. Saku valla põhitegevuse kulud muude vahendite arvelt valdkondade lõikes

Muude vahendite arvelt tehtud väljaminekud	2014 täitmine	2015 eelarve	2016 eelarve	2017 eelarve	2018 eelarve	2019 eelarve
Üldised valitsussektori teenused	1 054 120	1 236 230	1 283 581	1 319 748	1 399 998	1 437 560
Põhitegevuse kulud	1 054 120	1 236 230	1 283 581	1 319 748	1 399 998	1 437 560
Investeeringutegevuse kulud	0	0	0	0	0	0
Avalik kord ja julgeolek	16 807	22 200	22 300	22 400	17 500	17 600
Põhitegevuse kulud	13 406	15 600	22 300	22 400	17 500	17 600
Investeeringutegevuse kulud	3 401	6 600	0	0	0	0
Majandus	1 355 847	1 396 888	385 631	899 564	1 403 014	1 428 584
Põhitegevuse kulud	784 995	876 421	909 931	933 864	958 014	983 584
Investeeringutegevuse kulud	570 852	520 467	-524 300	-34 300	445 000	445 000
Keskkonnakaitse	187 828	177 600	1 180 600	680 600	180 600	180 600
Põhitegevuse kulud	187 828	175 600	180 600	180 600	180 600	180 600
Investeeringutegevuse kulud	0	2 000	1 000 000	500 000	0	0
Elamu- ja kommunaalmajandus	433 666	359 821	-1 337 328	300 332	713 821	-991 819
Põhitegevuse kulud	235 047	261 410	250 782	256 051	265 219	269 739
Investeeringutegevuse kulud	198 619	98 411	-1 588 110	44 281	448 602	-1 261 558
Tervishoid	9 298	11 000	11 000	11 000	11 000	11 000
Põhitegevuse kulud	9 298	11 000	11 000	11 000	11 000	11 000
Investeeringutegevuse kulud	0	0	0	0	0	0
Vaba aeg, kultuur , sport	1 862 807	3 057 061	1 647 098	1 709 234	4 310 318	2 149 734
Põhitegevuse kulud	1 413 743	1 539 655	1 647 098	1 647 234	1 750 318	1 899 734
Investeeringutegevuse kulud	449 065	1 517 406	0	62 000	2 560 000	250 000
Haridus	3 247 060	5 570 357	6 055 544	4 346 017	4 475 382	4 673 747
Põhitegevuse kulud	3 190 878	3 714 668	4 045 544	4 346 017	4 475 382	4 673 747
Investeeringutegevuse kulud	56 181	1 855 689	2 010 000	0	0	0
Sotsiaalhoolekanne	507 169	395 449	401 490	408 583	411 025	417 834
Põhitegevuse kulud	507 169	395 449	401 490	408 583	411 025	417 834
Investeeringutegevuse kulud	0	0	0	0	0	0
KOKKU	8 674 602	12 226 607	9 649 916	9 697 478	12 922 658	9 324 840
Põhitegevuse kulud	7 396 483	8 226 034	8 752 326	9 125 497	9 469 056	9 891 398
Investeeringutegevuse kulud	1 278 118	4 000 573	897 590	571 981	3 453 602	-566 558

5.5. Saku valla põhitegevuse tulude prognoos

Vastavalt kohaliku omavalitsuse üksuse finantsjuhtimise seadusele planeeritakse põhitegevuse tulude eelarveosasse maksutulud, tulud kaupade ja teenuste müügist, saadavad toetused ja muud tegevustulud. Selles eelarveosas ei kajastata põhivara soetuseks saadavat sihtfinantseerimist, tulu põhivara, osaluste ning muude aktsiate ja osade müügist ning finantstulusid.

Aastatel 2015–2019 kasvavad Saku valla tulud igal aastal 4,8-5,6%.

Tulude kasv tuleneb peamiselt maksutulude kasvust. Aastatel 2015–2019 prognoositakse registreeritud maksumaksjate kasvuks kuni 30 inimest aastas. Seetõttu on tulumaksu laekumise kasvuks prognoositud 2016. aastal 5% aastas ning edaspidi 6% aastas.

Tulude prognoosimisel on arvestatud järgmisi põhimõtteid:

- Seoses valla maksumaksjate arvu ja keskmise palga kasvuga on planeeritud tulumaksu laekumise kasv 2015. aastal 5% ning järgnevatel aastatel 6% aastas.
- Lasteaedade kohatasu tulu on suurendatud alates 2015. aastast seoses 32 koha lisandumisega alates 1. jaanuarist 2015. aastal pärast Uus Saku 3a Saku alevikus asuva hoone rekonstrueerimist ning 64 lasteaia koha lisandumisest seoses lasteaia Päikesekild rühmbloki juurdeehitusega 1. oktoobrist 2016. aastal.
- Alates 1. aprillist 2015. aastal tõsteti lasteaia kohatasu 30 eurolt 40 eurole.
- Kultuuriasutuste omatulu suureneb alates 2016. aastast seoses Kiisa Vaba Aja Keskuse valmimisega. Uus hoone võimaldab laiendada ringitegevust ning seoses sellega on kavandatud ka teenuste hindade tõus.
- Alates 2016. aastast on kavandatud Saku Valla Spordikeskuse tulude kasv, arvestades 2014. ja 2015. aasta tegelikku laekumist ning hindade tõusu. Alates 2019. aastast suureneb spordikeskuse tulu seoses uue spordihoone ehitusega. Uue hoone rajamisel on arvestatud, et lisanduvad hoone ülalpidamise kulud kaetakse olulises osas spordikeskuse omatulude arvel.
- Riigi poolt eraldatava toetusfondi hariduskulude toetust on suurendatud 5%. Alates 2015. aastast on toetusfondi hulgas kohalike teede hoiuks eraldatav toetus.

Järgnevas tabelis on esitatud Saku valla eelmise aasta tegelikud ning käesoleva aasta ja eelarvestrateegia perioodiks prognoositud põhitegevuse tulud.

Tabel 24 Põhitegevuse tulud 2013–2018

	2014 täitmine	2015 eelarve	2016 eelarve	2017 eelarve	2018 eelarve	2019 eelarve
Põhitegevuse tulud kokku	10 809 696	11 400 331	11 992 119	12 614 743	13 223 987	13 959 438
Maksutulud	8 013 958	8 281 326	8 810 186	9 320 317	9 861 056	10 434 239
sh tulumaks	7 711 733	7 973 326	8 502 186	9 012 317	9 553 056	10 126 239
sh maamaks	295 130	300 000	300 000	300 000	300 000	300 000
sh muud maksutulud	7 095	8 000	8 000	8 000	8 000	8 000
Tulud kaupade ja teenuste müügist	770 537	871 455	887 635	932 067	932 067	1 006 067
Saadavad toetused tegevuskuludeks	1 769 323	2 034 550	2 081 298	2 161 359	2 229 864	2 318 132
sh tasandusfond (lg 1)						
sh toetusfond (lg 2)	1 652 462	1 960 629	2 055 168	2 135 229	2 203 734	2 292 002
sh muud saadud toetused tegevuskuludeks	116 861	73 921	26 130	26 130	26 130	26 130
Muud tegevustulud	255 878	213 000	213 000	201 000	201 000	201 000

5.6. Saku valla põhitegevuse kulude prognoos

Vastavalt kohaliku omavalitsuse üksuse finantsjuhtimise seadusele planeeritakse põhitegevuse kulude eelarveosasse antavad toetused ja muud tegevuskulud. Selles eelarveosas ei kajastata põhivara soetuseks antavat sihtfinantseerimist, põhivara soetust, osaluste ning muude aktsiate ja osade soetust ning finantskulusid.

Kõikides valla asutustes on majandamiskulud kavandatud nende kokkuhoiu vajadust silmas pidades. Tagasihoidlikult paraneva majanduskeskkonna tõttu on investeringuteks võimalik vahendeid saada eelkõige kokkuhoidliku majandamisega.

Eelarvestrateegias kajastatavate uute tegevuste alustamisel tuleb vajadusel arvestada:

- valdkondade siseselt prioriteetide ümberseadmise; ja
- valdkondade siseselt eelarveliste vahendite kasutamise paindlikkusega ja vajadusepõhisusega;
- seniste poliitikate rahastamise ülevaatamisega;
- kokkuhoiu võimalustega ja säästliku majandamisega.

Eelarvestrateegia perioodil kasvavad kulud 4,4-5,6%, kuid siiski võimaldab tulubaas investeringuid ka omavahendite arvelt.

Kulude prognoosimisel on arvestatud järgmisi põhimõtteid:

- Vallavalitsuse ja vallavalitsuse hallatavate asutuste palgafondide kasvuks on kavandatud alates 2015. aastast igal aastal 5%.
- Volikogu eelarvesse on kavandatud alates 2014. aastast tasu 19 volikogu liikmele, samas pole arvestatud tasude tõusuga.
- Reservfondi suuruseks on arvestatud 32 000 eurot.
- 2016. aastal ning igal järgneval aastal on kütte- ja elektrikulude kasvuks võrreldes 2015. aastaga kavandatud 3%.
- 2015. aastal valmib Saku Gümnaasiumi juurdeehitus õpilaste arvu kasvust tingitud kooli ruumipuuduse kõrvaldamiseks. Seoses sellega on suurendatud Saku Gümnaasiumi tegevuskulusid.
- Seoses 32 lasteaia koha lisandumisega alates 1. jaanuarist 2015. aastal pärast Uus Saku 3a Saku alevikus asuva hoone rekonstrueerimist ning 64 lasteaia koha lisandumisega alates 1. oktoobrist 2016. aastal pärast Lasteaia Päikesekild ühe nelja rühmaga bloki juurdeehitust on eelarvesse lisatud kuue lasteaiarühma ülalpidamiskulud.
- Mittetulundussektori ja kodanikualgatuse toetusfondi suuruseks on kavandatud koos eelisarendatavate spordialade klubide tegevustoetusega 60 000 eurot.
- Saku Valla Spordikeskuse koosseisus on kuus eelisarendatavate spordialade treenerit kokku üheksa Saku Valla Spordikeskuse treeningrühma treenimiseks. Treeneri koormuseks on arvestatud kolme treeningrühma treenimine 3-4 korda nädalas treeningu pikkusega 60 minutit. Spordikeskuse treeningrühmale on tagatud treeninguteks vajalik ruum või rajatis. Eelarvesse on kavandatud vahendid treeningrühmade treenimiseks vajalike vahendite soetamiseks, treeneritele töötasu maksmiseks ning igale treeningrühmale transpordikulud ühe võistlussarjal osalemiseks.
- Seoses Kiisa Vaba Aja Keskuse valmimisega 2015. aastal on suurendatud Kiisa Rahvamaja tööjõukulusid alates 2015. aasta 1. septembrist ning Kiisa Rahvamaja Saku Valla Raamatukogu ja Saku Valla Noortekeskuse tegevuskulusid uue hoone ülalpidamiskulude võrra 1. juunist.
- Tulenevalt koolieelse lasteasutuse seaduse muudatusest, mis jõustus 1. jaanuaril 2015.

aastal ei maksta eralasteaias käivate laste vanematele lapsehoiutoetust vaid ostetakse haridusteenust. Seetõttu on suurendatud haridus valdkonna kulud ning vähenevad sotsiaalvaldkonna kulud.

- Alates 2015. aastast on sotsiaalhoolekande kulude eelarvet vähendatud lapsehoiutoetuse osas, muud toetused on planeeritud samal tasemel, kuna toetuste määrade suurendamist ei ole kavandatud.
- MTÜ Saku Priitahtlikud Pritsimehed toetuseks on kavandatud arvestuslikult 1 euro vallaelaniku kohta.

Järgnevas tabelis on esitatud Saku valla eelmise aasta tegelikud ning käesoleva aasta ja eelarvestrateegia perioodiks prognoositud põhitegevuse kulud.

Tabel 25 Põhitegevuse kulud 2013–2018

	2014 täitmise	2015 eelarve	2016 eelarve	2017 eelarve	2018 eelarve	2019 eelarve
Põhitegevuse kulud kokku	9 018 591	9 963 906	10 529 760	10 996 565	11 386 405	11 912 153
Antavad toetused tegevuskuludeks	442 370	354 387	328 876	329 976	327 046	327 146
Muud tegevuskulud	8 576 220	9 609 519	10 200 884	10 666 589	11 059 359	11 585 007
sh personalikulud	5 163 461	5 825 863	6 315 866	6 746 838	7 110 216	7 470 196
sh majandamiskulud	3 412 315	3 744 365	3 852 468	3 887 201	3 916 593	4 082 261
sh muud kulud	444	39 291	32 550	32 550	32 550	32 550

5.7. Saku valla investeerimistegevuse prognoos

Vastavalt kohaliku omavalitsuse üksuse finantsjuhtimise seadusele planeeritakse investeerimistegevuse eelarveosasse põhivara soetus ja müük, põhivara soetuseks saadav ja antav sihtfinantseerimine, osaluste soetus ja müük, muude aktsiate ja osaluste soetus ja müük, antavad ning tagasilaekuvad laenud, finantskulud –ja tulud.

Investeerimistegevuse eelarves on kajastatud ka sihtfinantseerimisega seotud tehingud, mille korral sihtfinantseerimise ülekandja kannab raha otse üle tarnijale, kellelt Saku vald kaupu või teenuseid saab.

Strateegiaperioodi investeeringute, finantseerimistehingute ja likviidsete varade muutuse osas on järgitud, et otsused oleksid jätkusuutlikud ja kõiki rahastamisallikaid ühtselt käsitlevad.

Investeeringute liigitus erineb arengukavas toodud tegevuskava liigitusest, kuna eelarvevahendid on jaotatud vastavalt eelarve klassifikaatorile.

Investeeringute tabelis on toodud investeerimistegevuse eelarveosas kajastatud põhivara soetus. Projektipõhistel põhivara soetustel on eraldi välja toodud saadav sihtfinantseering ning omafinantseering.

Kohaliku omavalitsuse üksuse finantsjuhtimise seaduse kohaselt kajastatakse eelarves sihtfinantseerimisega seotud tehingud, mille korral sihtfinantseerimise ülekandja kannab raha otse üle tarnijale, kellelt kohalik omavalitsus kaupu või teenuseid saab.

Järgnevas tabelis on esitatud Saku valla eelmise aasta tegelikud ning käesoleva aasta ja eelarvestrateegia perioodiks kavandatud investeeringud.

Investeeringute prognoosimisel on arvestatud järgmisi põhimõtteid:

- Alates 2015. aastast on teede ehituse ja rekonstrueerimiseks kavandatud vahendeid samas summas maamaksu laekumisega ja riigi toetusega kohalike teede hoiuks.
- 2016. aastaks on kavandatud Saku-Jälgimäe-Tänassilma kergliiklustee ehitus. Projekti elluviimiseks taotletakse toetust 1 020 000 eurot ning valla omaosalus on kavandatud 180 000 eurot.

- 2015. aastasse on kavandatud gümnaasiumi ruumipuuduse lahendamiseks koolihoone juurdeehitus.
- 2015. aastal saab valmis Kiisa Vaba Aja Keskus
- 2016. aastasse on kavandatud vahendid lasteaia Päikesekild ühe uue rühmabloki juurdeehituseks ja keskosa rekonstrueerimiseks. Linnaliste piirkondade arendamise meetmest kavatakse juurdeehituseks taotleda toetust 1 275 000 eurot ning projekti omaosaluseks 225 000 eurot.
- 2016. ja 2017. aastasse on kavandatud mõisapargi korrastamise projekt kogusummas 1 500 000 eurot, mis on kavandatud katta saadava sihtfinantseeringuga 100% ulatuses.
- 2018. aastasse on kavandatud tänavavalgustuse ehituseks ja rekonstrueerimiseks 1 500 000 eurot, millest saadav sihtfinantseering on kavandatud 1 275 000 eurot.
- Uue spordihoone ehituseks on 2018. aastasse kavandatud 2 560 000 eurot, mis kaetakse laenuga.
- 2019. aastasse on lisatud 250 000 eurot Saku Valla Spordikeskuse hoone remondiks

Tabel 26 Investeeringud 2013–2018

	2014 täitmine	2015 eelarve	2016 eelarve	2017 eelarve	2018 eelarve	2019 eelarve
03 Avalik kord	3 400	6 600	0	0	0	0
Turvakaamerate paigaldamine avalikesse kogunemiskohtadesse ja kõrgendatud riskiga piirkondadesse	1 462	1 600	0	0	0	0
<i>sh toetuse arvelt</i>	0	0	0	0	0	0
<i>sh muude vahendite arvelt (omaosalus)</i>	1 462	1 600	0	0	0	0
Tuletõrje veevõtukohtade (vähemalt ühe aastast) korrastamine, nende nõutavasse seisundisse viimine	1 938	5 000	0	0	0	0
<i>sh toetuse arvelt</i>	0	0	0	0	0	0
<i>sh muude vahendite arvelt (omaosalus)</i>	1 938	5 000	0	0	0	0
04 Majandus	807 198	872 120	1 599 520	579 520	445 000	445 000
Kurtna tiikide heakorrastamine	20 466	134 520	134 520	134 520	0	0
<i>sh toetuse arvelt</i>	20 466	113 820	113 820	113 820	0	0
<i>sh muude vahendite arvelt (omaosalus)</i>	0	20 700	20 700	20 700	0	0
Turg	31 297	0	0	0	0	0
<i>sh toetuse arvelt</i>	0	0	0	0	0	0
<i>sh muude vahendite arvelt (omaosalus)</i>	31 297	0	0	0	0	0
Teede ehitus ja rekonstrueerimine	755 435	737 600	1 465 000	445 000	445 000	445 000
<i>sh toetuse arvelt</i>	255 696	257 488	1 020 000	0	0	0
<i>sh muude vahendite arvelt (omaosalus)</i>	499 739	480 112	445 000	445 000	445 000	445 000
05 Keskkonnakaitse	50 433	33 655	1 020 000	500 000	0	0
Saku alevikus veemajandusprojekti teostamine	13 576	31 655	20 000	0	0	0
<i>sh toetuse arvelt</i>	10 616	12 000	10 000	0	0	0
<i>sh muude vahendite arvelt (omaosalus)</i>	2 960	19 655	10 000	0	0	0
Mõisapargi	36 857	2 000	1 000 000	500 000	0	0
<i>sh toetuse arvelt</i>		0	1 000 000	500 000	0	0
<i>sh muude vahendite arvelt (omaosalus)</i>	36 857	2 000	0	0	0	0
06 Kommunaalmajandus	208 619	98 411	31 890	44 281	1 723 602	13 443
Tihedama asustusega piirkondades energiasäästliku valgustuse rajamine, välisvalgustusvõrgu rekonstrueerimise ja arendamise kontseptsiooni väljatöötamine	54 578	42 453	6 390	44 281	1 523 602	13 443
<i>sh toetuse arvelt</i>	0	0	0	0	1 275 000	0
<i>sh muude vahendite arvelt (omaosalus)</i>	54 578	42 453	6 390	44 281	248 602	13 443

Vallavara rekonstrueerimine (Uus Saku 3a rek, lift Valla Majja, Teaduse 13 rekonstrueerimine)	144 041	55 958	25 500	0	200 000	0
<i>sh toetuse arvelt</i>	0	0	0	0	0	0
<i>sh muude vahendite arvelt (omaosalus)</i>	144 041	55 958	25 500	0	200 000	0
Mänguväljakute rajamine ja rekonstrueerimine	10 000	0	0	0	0	0
<i>sh toetuse arvelt</i>	10 000	0	0	0	0	0
<i>sh muude vahendite arvelt (omaosalus)</i>	0	0	0	0	0	0
08 Vaba aeg, kultuur, sport	449 066	1 517 406	0	62 000	2 560 000	250 000
Kiisa Vaba Aja Keskuse projekteerimine, ehitamine ja sisustamine	443 995	1 517 406	0	0	0	0
<i>sh toetuse arvelt</i>	0	0	0	0	0	0
<i>sh muude vahendite arvelt (omaosalus)</i>	443 995	1 517 406	0	0	0	0
Saku Spordikeskuse rekonstrueerimine, uue spordihoone ehitus	0	0	0	50 000	2 560 000	250 000
<i>sh toetuse arvelt</i>	0	0	0	0	0	0
<i>sh muude vahendite arvelt (omaosalus)</i>	0	0	0	50 000	2 560 000	250 000
Saku Muusikakool, klaver	0	0	0	12 000	0	0
<i>sh toetuse arvelt</i>	0	0	0	0	0	0
<i>sh muude vahendite arvelt (omaosalus)</i>	0	0	0	12 000	0	0
Valla Maja II korruse saali akustika	5 071	0	0	0	0	0
<i>sh toetuse arvelt</i>	0	0	0	0	0	0
<i>sh muude vahendite arvelt (omaosalus)</i>	5 071	0	0	0	0	0
09 Haridus	56 180	1 855 689	2 010 000	0	0	0
Saku lasteaia Päikesekild maja täielik renoveerimine	18 480	30 000	1 950 000	0	0	0
<i>sh toetuse arvelt</i>			1 275 000	0	0	0
<i>sh muude vahendite arvelt (omaosalus)</i>	18 480	30 000	675 000	0	0	0
Saku Gümnaasiumi juurdeehitus	27 714	1 822 189	0	0	0	0
<i>sh toetuse arvelt</i>		29 374				
<i>sh muude vahendite arvelt (omaosalus)</i>	27 714	1 792 815		0		
Kajamaa Kooli maja õppekavanõuetega vastavusse viimiseks rekonstrueerimisprojekti koostamine	9 986	3 500	60 000	0	0	0
<i>sh toetuse arvelt</i>	0	2 985	30 000	0	0	0
<i>sh muude vahendite arvelt (omaosalus)</i>	9 986	515	30 000	0	0	0
KÕIK KOKKU	1 574 896	4 383 881	4 661 410	1 185 801	4 728 602	708 443
<i>sh toetuse arvelt</i>	296 778	415 667	3 448 820	613 820	1 275 000	0
<i>sh muude vahendite arvelt (omaosalus)</i>	1 278 118	3 968 214	1 212 590	571 981	3 453 602	708 443

Järgnevas tabelis on esitatud kavandatud arengukavast tulenevad tegevused, mille jaoks võimalusel taotletakse vahendid erinevatest fondidest. Eelarvestrateegiasse lisakulusid ei ole kavandatud, projekti omafinantseering kaetakse vahendite olemasolul jooksva aasta eelarvest. Vahendite puudumisel projekti taotlust ei esitata.

Tabel 27 Fondidest taotletavad vahendid 2015–2019

	2015	2016	2017	2018	2019
04 Majandus					
Vääna jõe promenaadi ja puhkeala väljaarendamine			80 000	80 000	
Männiku piirkonna puhkeala (rannapuhkus, piknikualad, vee- ja motosport) arendamiseks teemaplaneeringu koostamine			17 500		
Kõrnumäe karjääri rekultiveerimine ja korrastamine puhkealaks.				200 000	
Kiisa-Kurtna piirkonda ja Saku alevikku jäätme punkti rajamine		60 000			
Komposteerimisväljakute rajamine			60 000		
Raudteejaamade juurde autoparklate, jalgrattahoidlate ja -parklate rajamine		35 000	35 000		
Valla väikeasulate veemajandusprojektide teostamine		1 000 000	1 000 000	1 000 000	
Jõgede keskkonnaseisundi parandamine. Vääna jõe puhastamine.		20 000			
06 Kommunaalmajandus					
Valla administratiivhoone ehitamine energiasäästlikuks näidishooneks			2 000 000		
09 Haridus					
Kajamaa Kooli maja õppekavanõuetega vastavusse viimiseks rekonstrueerimine			413 200		
10 Sotsiaalhoolekanne					
Teaduse 13 rekonstrueerimine sotsiaalrajaks			1 800 000		

5.8. Saku valla finantseerimistingute prognoos

Vastavalt kohaliku omavalitsuse üksuse finantsjuhtimise seadusele planeeritakse finantseerimistingute eelarveosasse laenude kapitalirendi- ja faktooringukohustuste võtmine ja täitmine, võlakirjade emitteerimine ja lunastamine, ning teenuste kontsessioonikokkulepete alusel kohustuste võtmine ja tagasimaksmine.

Eelpool toodud investeerimistingute eelarveosas toodud investeeringud eeldavad lähiaastatel finantseerimistingute mahu suurendamist, sest põhitegevuse tulud ei ole nende katmiseks piisavad. Finantseerimistingute suurust mõjutavad kohaliku omavalitsuse üksuse juhtimise seaduses toodud nõuded netovõlakoormuse, põhitegevuse tulemi ja likviidsete varade arvutamise meetodika kohta.

Finantseerimistehingute kavandamisel on arvestatud järgmisi põhimõtteid:

- Raha jääk aasta lõpul on vähemalt 77 75 eurot.
- Hoida laenukohustused mõistlikul tasemel, et laenu tagasimakse ei suurendaks liiga palju püsikulusid järgnevatel perioodidel. laenu võtmisel on arvestatud 10 aastase tagasimaksmise perioodiga.
- Põhitegevuse tuleml katab laenu põhiosa tagasimaksete ja laenu teenindamise kulud.

Järgnevas tabelis on esitatud Saku valla eelmise aasta tegelikud ning käesoleva aasta ja eelarvestrateegia perioodiks kavandatud finantseerimistehingud.

Tabel 28 Finantseerimistehingud 2013–2018

	2014 täitmine	2015 eelarve	2016 eelarve	2017 eelarve	2018 eelarve	2019 eelarve
Finantseerimistegevus	-582 606	2 127 254	-63 595	-943 595	1 756 405	-1 213 595
Kohustuste võtmine (+)	0	2 809 860	800 000	0	2 700 000	0
Kohustuste tasumine (-)	-582 606	-682 606	-863 595	-943 595	-943 595	-1 213 595

Kuna Saku vallal on vajadus investeerida suuremas mahus kui on planeeritav tegevustulude ja -kulude ülejääk, saab neid teostada kaasates laenu raha või võimalusel läbi konsolideerimisgrupi siseste vabade rahaliste vahendite ümber paigutamise (AS Saku Maja kaasamine valla väikeasulate veemajandusprojektide teostamisel).

Kaasates täiendavaid laenuvahendeid, tuleb arvestada, et võlakohustuse määr jääks kohaliku omavalitsuse üksuse finantsjuhtimise seaduses ettenähtud piiridesse. Saku valla netovõlakoormus on toodud järgmises tabelis.

Kohaliku omavalitsuse üksuse finantsjuhtimise seaduse § 34 kohaselt võib netovõlakoormus aruandeaasta lõpul ulatuda lõppenud aruandeaasta põhitegevuse tulude ja põhitegevuse kulude kuuekordse vaheni, kuid ei tohi ületada sama aruandeaasta põhitegevuse tulude kogusummat. Kui põhitegevuse tulude ja põhitegevuse kulude kuuekordne vahe on väiksem kui 60% vastava aruandeaasta põhitegevuse tuludest, võib netovõlakoormus ulatuda kuni 60%ni vastava aruandeaasta põhitegevuse tuludest.

Seaduse § 59 sätestab, et kohaliku omavalitsuse üksus või kohaliku omavalitsuse üksuse arvestusüksus, mille netovõlakoormus on aruandeaasta alguse seisuga 60 protsenti põhitegevuse tuludest või sellest suurem, ei tohi 2012. aasta 1. jaanuarist kuni 2016. aasta 31. detsembrini võlakohustuste kogusummat suurendada.

Põhitegevuse tuludena käsitletakse maksutuluseid, kaupade ja teenuste müügitulu, saadavaid toetusi ja muid tegevustuluseid. Põhitegevuse tulude eelarveosas ei planeerita põhivara müügitulu, põhivara soetuseks saadavat sihtfinantseerimist ega finantstuluseid.

Põhitegevuse kuludena käsitletakse tegevuskulusid ja antavaid toetusi. Põhitegevuse kulude eelarveosas ei planeerita põhivara soetuseks saadavat sihtfinantseerimist, põhivara soetust ega finantskulusid.

Järgnevas tabelis on esitatud Saku valla eelmise aasta tegelik, käesoleva aasta ja eelarvestrateegia perioodi netovõlakoormus.

Tabel 29 Netovõlakoormus 2014–2019

	2014	2015	2016	2017	2018	2019
Põhitegevuse tulem	1 791 105	1 436 425	1 462 359	1 618 178	1 837 581	2 047 284
Lubatud netovõlakoormus, põhitegevuse kulude ja tulude kuuekordne vahe	10 746 632	8 615 550	8 774 153	9 709 071	11 025 488	12 283 707
60% põhitegevuse tuludest	6 485 817	6 840 198	7 195 271	7 568 846	7 934 392	8 375 663
Tegelik netovõlakoormus	4 078 240	6 205 494	6 141 899	5 198 304	6 954 709	5 741 114
Netovõlakoormus (%)	37,73%	54,43%	51,22%	41,21%	52,59%	41,13%

Järgnevas tabelis on esitatud Saku valla eelmise aasta tegelikud ning käesoleva aasta ja eelarvestrateegia perioodiks kavandatud laenukohustused.

Tabel 30 Laenukohustused 2014–2019

31.12.2013	4 660 846	
Laenu lisandumine	0	
Laenu maksmine	-582 606	Saku aleviku ühisveevärgi ja kanalisatsiooni rekonstrueerimiseks ja sellejärgseks teede taastamiseks võetud laenu tagasimaksmine.
31.12.2014	4 078 240	
Laenu lisandumine	2 809 860	Kiisa Vaba Aja Keskuse ehituseks ja Saku Gümnaasiumi juurdeehituseks laenu võtmine
Laenu maksmine	-682 606	Planeeritud laenude tagasimaksmine
31.12.2015	6 205 494	
Laenu lisandumine	800 000	Teede ehituse ja lasteaia Päikesekild keskosa renoveerimiseks planeeritud laenu võtmine.
Laenu maksmine	-863 595	Saku aleviku ühisveevärgi ja kanalisatsiooni rekonstrueerimiseks ja sellejärgseks teede taastamiseks, Kiisa Vaba Aja Keskuse ehituseks ja Gümnaasiumile juurdeehituseks võetud laenude tagasimaksmine.
31.12.2016	6 141 899	
Laenu lisandumine	0	
Laenu maksmine	-943 595	Planeeritud ja võetud laenude tagasimaksmine.
31.12.2017	5 198 304	
Laenu lisandumine	2 700 000	Uue spordihoone ehituseks planeeritud laen
Laenu maksmine	-943 595	Planeeritud ja võetud laenude tagasimaksmine.
31.12.2018	6 954 709	
Laenu lisandumine	0	
Laenu maksmine	-1 213 595	Planeeritud ja võetud laenude tagasimaksmine.
31.12.2019	5 741 114	

5.9. Saku valla likviidsete varade muutuse prognoos

Vastavalt kohaliku omavalitsuse üksuse finantsjuhtimise seadusele planeeritakse likviidsete varade muutuse eelarveosasse raha ja pangakontode, rahaturu- ja intressifondide aktsiate või osakute, soetatud võlakirjade saldode muutused.

Likviidsete varade saldo suurenemine ja vähenemine kajastatakse vastavalt kas plussiga või miinusega.

Tabel 31 Likviidsete varade muutus 2013–2018

	2014 täitmine	2015 eelarve	2016 eelarve	2017 eelarve	2018 eelarve	2019 eelarve
Raha jääk aasta algul	605 394	515 470	7 757	77 757	77 757	77 757
Raha jäägi muutus	-89 923	-507 713	70 000	0	0	0
Raha jääk aasta lõpul	515 470	7 757	77 757	77 757	77 757	77 757

Eelarvestrateegia on tasakaalus. Kui jooksva aasta eelarve koostamisel kujuneb aasta lõpu raha jääk suuremaks kui strateegias prognoositud, suunatakse see arengukavas toodud eesmärkide elluviimiseks või vähendatakse kavandatud laenuvahendeid.

Kõik eelarvestrateegias toodud arvanded on prognoositud kulude kokkuhoiu vajadust silmas pidades. Arvanded täpsustatakse aasta eelarves.

6. ARENGUKAVA SEIRE JA UUENDAMINE

Valla arengukava elluviimist korraldab vallavalitsus. Arengukava seire läbiviimiseks koostab vallavalitsus kord aastas kokkuvõtte arengukava täitmisest. Arengukava täitmise kontrollimiseks vaadatakse üle eelmise aasta tegevused ning mõõdikute abil püstitatud eesmärgid. Arengukava täitmise kokkuvõtte avalikustatakse majandusaasta aruandes.

Teade arengukava muutmise eelnõu avalikustamise kohta avaldatakse maakonnalehes ja valla veebilehel. Avaliku väljapaneku kestus ei ole lühem kui kolm nädalat. Arengukava eelnõu avalikustatakse raamatukogudes, vallakantseleis ja valla veebilehel. Arengukava kohta tehtud ettepanekud esitab vallavalitsus koos oma seisukohaga volikogule.

Vallavalitsus korraldab avalike arutelude kaudu kõigi huvitatud isikute kaasamise arengukava uuendamise ja koostamise protsessi.

Volikogu kinnitab arengukava või selle muudatuste vastuvõtmise volikogu määrusega enne, kui vallavalitsus esitab eelarve eelnõu volikogule, või hiljemalt eelarveaastale eelneva aasta 1. oktoobriks.

Arengukava ja arengukava muudatused avalikustatakse seitsme tööpäeva jooksul, arvates nende vastuvõtmisest volikogu poolt.

Kinnitatud arengukava avalikustatakse valla veebilehel ning edastatakse Harju maavanemale ja Siseministeeriumile.

Tanel Ots
Vallavolikogu esimees