

Lisa
Martna Vallavolikogu
20.12.2011.a
määrusele nr 54

**Martna valla arengukava
2012 – 2022**

2011

Sissejuhatus

Käesolev arengukava on koostatud Martna vallale aastateks 2012–2022. Arengukava eesmärgiks on seada sihid, pikaajalised arengueesmärgid ning tegutsemisuunad. Arengukava on üles ehitatud valdkonnapõhiselt, käsitledes süvitsi teemasid, mis Martna valla jaoks on olulised. Iga valdkonna kirjelduse juures on esitatud arenguvajadused, probleemikirjeldus ning strateegilised eesmärgid.

Arengukavas kasutatavad lühendid:

KOV – kohalik omavalitsus
LOVL – Läänemaa Omavalitsuste Liit
LAK – Läänemaa Arenduskeskus
MTÜ – mittetulundusühing
ÜVK – Ühisveevärk ja kanalisatsioon

Sisukord

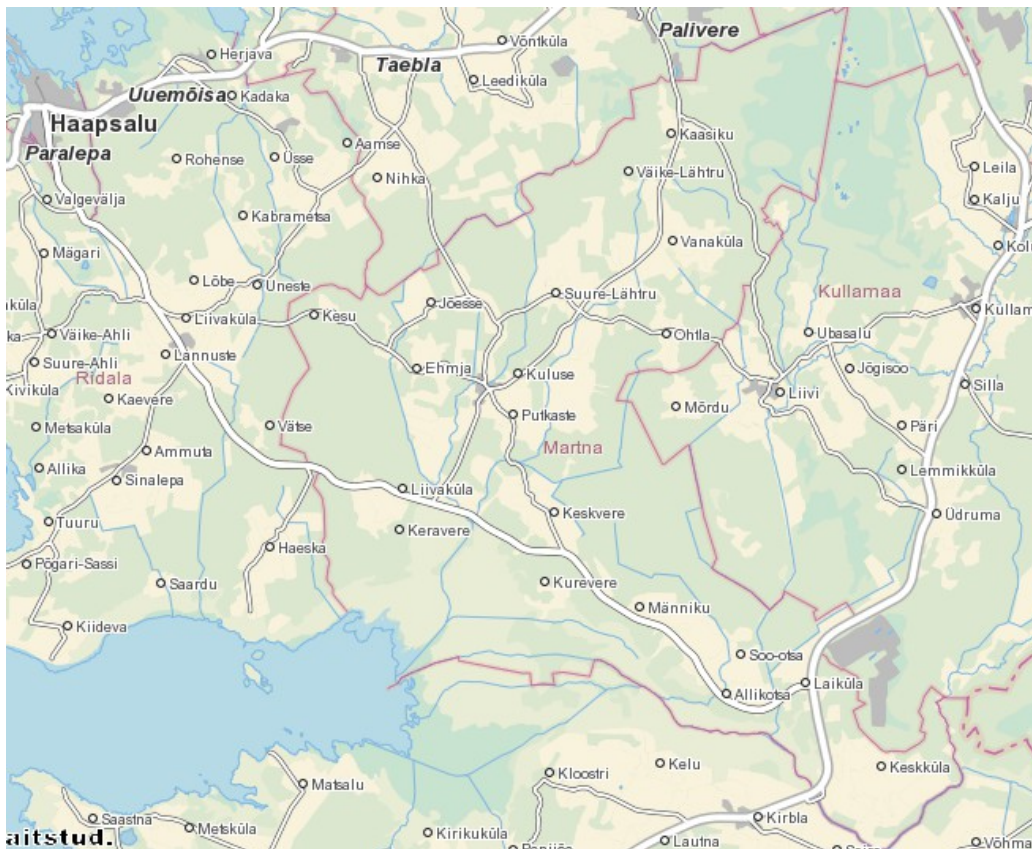
I	Valla üldandmed.....	5
II	Arengukava.....	7
	1. Keskkond ja maakasutus.....	7
	1.1. Ehitus ja planeeringud.....	7
	1.2. Teed ja ühistransport, sh kergliiklusteed.....	8
	1.3. Energeetika.....	10
	1.4. Looduskaitse.....	10
	1.5. Maaparandus.....	11
	2. Kommunaalmajandus.....	12
	2.1. Elamumajandus ja avalikud hooned.....	12
	2.2. Soojamajandus.....	13
	2.3. ÜVK.....	13
	2.4. Jäätmemajandus.....	14
	2.5. Tänavavalgustus.....	15
	2.6. Heakord ja üldkasutatavad alad.....	15
	3. Ettevõtlus.....	16
	3.2. Põllumajandus.....	17
	3.3. Metsandus.....	18
	3.4. Tööstusalad.....	18
	3.5. Sotsiaalne ettevõtlus.....	19
	3.6. Sideteenused.....	19
	4. Haridus.....	20
	4.2. Üldharidus.....	20
	4.3. Huviharidus ja elukestev õpe.....	22
	5. Sotsiaalne kaitse ja turvalisus.....	22
	5.1. Perekonnad ja lapsed.....	22
	5.2. Eakad ja puuetega inimesed.....	23
	5.3. Töötud.....	24
	5.4. Tervishoid.....	25
	5.5. Turvalisus.....	26
	6. Koostöö ja ühisteenused.....	26
	6.1. Kuulumine organisatsioonidesse.....	26
	6.2. Ühisteenused.....	27
	6.3. Rahvusvaheline koostöö.....	27
	7. Vabaajategevus.....	27
	7.1. Kultuur.....	28
	7.2. Kogudused.....	29
	7.3. Seltsitegevus.....	30
	7.4. Sport.....	30

7.5. Noorsootöö.....	31
7.6. Raamatukogud.....	32
III Investeeringud (hilisem eelarve strateegia).....	34
IV Lisad.....	35

I Valla üldandmed

Martna vald asub Lääne maakonna keskosas Matsalu lahe kirdekaldal ja naabriteks on lõunas Lihula vald, ühispiiriks Kasari ja Rõude jõed, idas Kullamaa vald, põhjas Risti ning Taebila vald, läänes Ridala vald. Martna valda läbivad Risti-Virtsu-Kuivastu-Kuresaare tee, mida mööda liigub aastas ligi 350 000 sõidukit ja 950 000 reisijat ning mis on üks riigi tugimaanteedest ning Haapsalu-Laiküla tee ja Palivere-Oonga tee. Valla keskus, Martna küla, asub 25 km kaugusel Haapsalu linnast ning 36 km kaugusel Lihula linnast. Tallinn asub Martnast 100 km kaugusel.

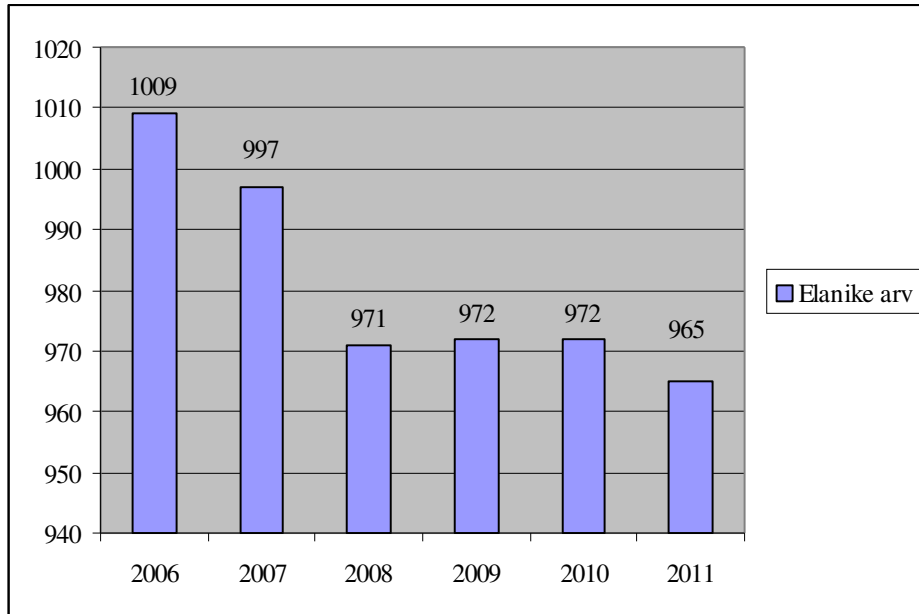
Martna vald on oma pindalalt, 269 km², Läänemaa keskmine. Külade kaugus valla keskusest Martnast on 10 kuni 15 km. Administratiivselt kuulub Martna valla koosseisu 34 küla. Martna Vallavolikogu otsusega 01.08.1995 aastal toimus endiste külade ennistamine, mille tagajärjel varem oleva 18 küla asemel moodustati 34 küla.



Rahvastik. Martna valla rahvastik paikneb väga ebahühtlaselt. Nelja suurema asula: Martna, Kirna, Kasari ja Rõude elanike arv moodustab valla rahvastikust 45%. Haapsalu-

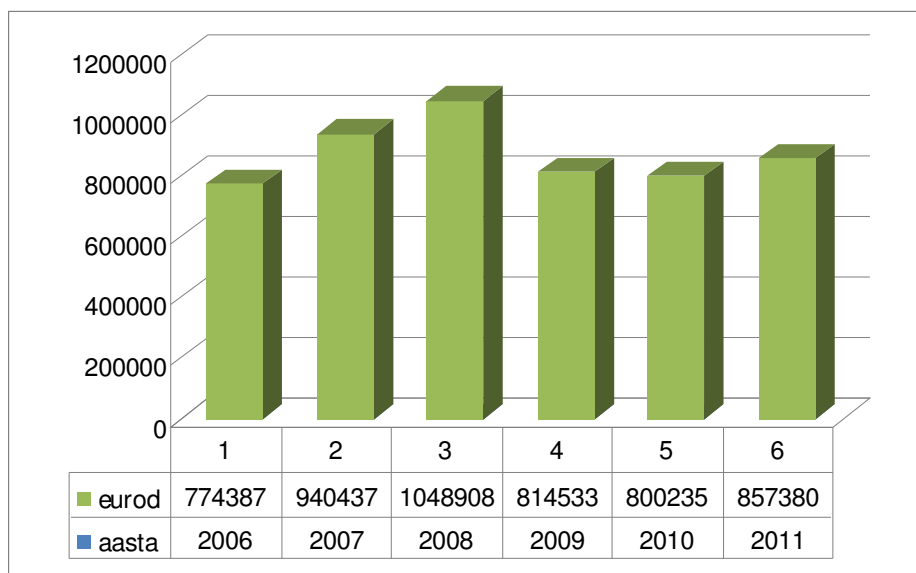
Laiküla maantee, Risti-Virtsu-Kuivastu-Kuresaare tee, Ehmja-Martna-Kurevere tee ja Palivere-Oonga tee äärsetesse ning selle vahetusse ümbrusse on koondunud üle 70 % valla elanikest. Valla rahvastiku keskmine asustustihedus on 4 inimest ühe ruutkilomeetri kohta.

Valla rahvaarv 1. jaanuari seisuga 2006-2011. (Rahandusministeerium)



Eelarve. Martna valla eelarve suurenes stabiilselt aastatel 2000-2008. Aastal 2009 algas vähenemine. Näitajate kasv ja langus on seletatav üldise majandusolukorraga Eestis.

Valla eelarve aastatel 2006-2010 eurodes.



II Arengukava

VISIOON

Martna vald on väärtustatud elupaik inimese tervislikuks ja tasakaalustatud arenguks. Siia tahavad tulla ja olla loodusest hoolivad elanikud, ettevõtjad ja turistid.

MISSIOON

Martna vald toetab, arendab ja kujundab koostöös kogukonna, ettevõtjate ja riigiasutustega:

- Loovust toetava ja arendava keskkonna kujundamist;
- Loodus-, ettevõtlus- ja elukeskkonna käsikäes toimimist.

1. Keskkond ja maakasutus

Üldeesmärk: Keskkonnasõbralik elukeskkond.

1.1. Ehitus ja planeeringud

Martna valla territooriumil detailplaneeringute koostamine ja ehitustegevus toimub kehtiva üldplaneeringu ja ehitusmääruse alusel. Üldplaneeringu suuremahuliseks muutmiseks vajadus puudub. Ehitusmäärus on koostatud võimalikult paindlik ja

üldplaneeringuga arvestav ning vastavalt tekkinud reaalsele vajadusele viiakse ehitismäärusesse sisse täiendusi. Arvestades seejuures ajas muutuvaid trende ja vajadusi. **Üldplaneeringu üheks suunaks on Martna valla territooriumil hoida klassikalist Lääne-Eestile omast hajaasustuse stiili. Suuri tööstusettevõtteid planeeritud ei ole.**

Viimastel aastatel on märgatav mõningane ehitustegevuse intensiivistumine külamaastikel. Põhiliselt renoveeritakse (kaasajastatakse) olemasolevaid hooneid põlistalude ja majapidamiste juures. Uusehitisi elamute näol püstitatakse vähem. Selline tegevus on ka soositav, kuna välistab maastikupildi, kus lagunenenud rehetare kõrvale on püstitatud moderne ehitisi. **Ehitamisel on trendiks maastiku sulanduv ja hajaasustuse piirkonna omapära hoidev looduslähedane stiil.** Ehitamisel ja välisviimistlemisel kasutatakse võimalikult palju puitu või kivi. Vähem on olemasolevatel eluhoonetel märgata suuri klaas või metallpindu.

Valla kompaktse asustusega piirkondades Rõudes, Martnas ja Kirnas asuvaid kortermaju on suhteliselt vähe kaasajastatud. Martnas on renoveeritud ühisveevärk ja kanalisatsioon. Hoonete fassaadid ja katused vajaksid lähiaastatel kindlasti uuendust. Kortermajade renoveerimisel on vajalik paigaldada ka hoone välisseintele lisasoojustus, mille tulemusel vähenevad küttekulud.

Vähe kuid siiski renoveeritakse ka tootmishooneid, mis on püstitatud kolhooside-sovhooside ajastul, kuid on jätkuvalt põllumajandusettevõtjate kasutuses. Põllumajanduslikke hooneid renoveeritakse mitmesugustest fondidest ja projektidest saadavate toetuste toel. Lähiaastatel on kindlasti vajalik lammutada kasutusest väljalangenud ning lagunenenud nõukogudeaegsed tootmishooned, mis risustavad maastikupilti ning on kohati varisemisohhtlikud. Ehitamisel tuleb arvestada üleujutuste ohuga.

Probleemid:

1. Valla tõmbekeskuste Rõude, Martna ja Kirna korterelamud on amortiseerunud.
2. Poollagunenud ja kasutusest välja jäänud hooned rikuvad maastikupilti ja keskkonda.
3. Sotsiaalkorterid on kas kehvast seisusest või kaasnevad omavalitsuse ülalpeetavatega liialt kõrged majutamise kulud.
4. Rõude ja Kirna kortermajades puuduvad ühtsed küttelehendid.
5. Väikeettevõtluse aluseks olevate ehitiste ja rajatiste (kämpingud, remondikojad, puhkealad) ehitamine läbi detailplaneeringu koostamise ei ole ettevõtjat soosiv.

Eesmärgid:

1. Kortermajades korteriühistute moodustamine.
2. Vallavalitsuse omandis olevate korterite või kortermaja kohandamine sotsiaalselt vähekindlustatud elanike tarvis (sotsiaalmaja-elamu).
3. Eraldiseisvatele kortermajade korteritele ühtsete küttelehenduste leidmine.

4. Kaunite ja korrastatud külakogukondade tunnustamine ja toetamine.
5. Unarusse jäetud hoonete ja rajatiste omanikega tihedam suhtlus, kontroll, probleemi lahenduste ja võimalustes leidmine.
6. Väikeettevõtluse tarvis ehitamisega seotud võimalikult lihtsustatud planeeringute ja ehitustingimuste korra välja töötamine.
7. Avalike hoonete renoveerimine.

1.2. Teed ja ühistransport, sh kergliiklusteed

Martna valla territooriumi teedevõrgu pikkus ilma riigi maanteedeta ca 187 kilomeetrit. Suurematest riigimaanteedest läbivad valda Risti-Virtsu-Kuivastu-Kuressaare tee ja sellega ristuv Haapsalu–Laiküla tee. Riigi kõrvalmaanteedest jäävad kogu ulatuses meie valla territooriumile Ehmja-Martna-Kurevere tee ja Tabra –Maalse tee ning osaliselt Kirimäe-Kirna-Kullamaa tee, Saanika-Martna tee, Palivere-Oonga tee ja Kaasiku-Liivi tee.

Kohalikest teedest valdav osa on kruusakattega teed. Teede olukord on hea või rahuldav.

Martna, Kirna ja Rõude küladesse on intensiivsema kasutusega teelõikudele paigaldatud mustkate. Talvist teehoolduse taset võib 2010 ja 2011 a talvede taustal hinnata heaks. Martna vald on talvise teehoolduse tarvis jagatud lumetõrje piirkondadeks, operatiivsusega tagatakse elanikele võimalikult kiire väljapääs suurematele maanteedele. Tee parandus- ja hooldustöid tehakse kohalike ettevõtjate toel. Lähiaastatel on oluline parandada kruusateede seisukorda, ning viia mustkatte alla intensiivsema kasutusega teelõigud.

Ühistranspordi hetkeseis on rahuldav. Valla eri piirkondadest on võimalus sõita maakonnaliini bussiga Haapsallu. Bussiliikluse intensiivsus annab elanikele võimaluse keskustes poes ja asjaajamistel käimiseks. Puudu on buss, mis toimetaks soovijaid piirkonnast Haapsallu piisavalt vara, et jõuda tööle või kooli hommikul kell 8.00, selle probleemi lahendamiseks tehakse koostööd Lääne Maavalitsusega, kes korraldab maakonna ühistranspordi liiklust. Martna põhikooli ja lasteaia lapsi teenindab selleks otstarbeks käima pandud kohalik bussiliin.

Kergliiklusteid Martna valla territooriumil hetkel rajatud ei ole, oluline vajadust selleks hetkel puudub.

Probleemid:

1. Väiksemate kruusateede seisukord on kehvapoolne.
2. Vähemsõidetavate teede ääred võsastuvad ja võivad takistada liiklust.
3. Rasketehnikaga kahjustatakse õhukese pinnakattega teid.

4. Teeäärsed kraavid on kohati võsastunud ja seetõttu teede kuivamine raskendatud.
5. Ühistransport ei kata väljaspool valla piire tööl või koolis käiva elaniku vajadust.
6. Väiksematel teedel puuduvad suunaviidad.
7. Kehvade teedega on raske ettevõtlust arendada.
8. Kõik tähtsad teed ei ole kaetud mustkatttega.

Eesmärgid:

1. Maaomanikud hoiavad korras teega piirnevat kinnistut.
2. Suviste teehooldetööde ja remondi kvaliteetne teostamine (teeäärte niitmine, suuremate aukude täitmine, hõõveldamine, pindamine).
3. Kohalike teede katastrisse kandmine.
4. Ühistranspordi kasutamisevõimaluste laiendamine.
5. Koostöö naaberomavalitsustega teehoolde ja ühistranspordi korraldamisel.
6. Teeäärte laiendamine ja vajadusel kergliiklustee rajamine turvalise kõnnitee rajamiseks bussipeatusest koolini, lasteaiani, vallamajani.
7. Mustkatte paigaldamine intensiivsema kasutusega teelõikudele

1.3. Energeetika

Martna valla piirkondi varustab elektriga Fortum Elekter AS. Elektrienergia jõudmine inimesteni on heal tasemel. Voolukatkestusi esineb harva ja need on lühiajalised ning ei ole ettevõtjatele probleeme tekitanud. Elektrienergia varustuskindluse tagab Martna valda läbiv 110 kilovoldine õhuliin. Eesti Energia eestvedamisel on käimas uuringud leidmaks parimat liinikoridori 360 kilovoldisele elektriliinile, mis teoreetiliselt võiks tõsta piirkonna varustuskindlust veelgi.

Martna vald on suuresti kaetud erinevate looduskaitse ja -hoiualadega. Siinsed inimesed ja loomad on harjunud elama loodusega käsikäes ilma suurte tööstusettevõteteta. **Tuleviku sihiks on samuti võetud võimalikult roheline keskkonna hoidmine käsikäes traditsioonilise põllu ja metsamajandusega.** Oleme olnud seisukohal, et suured tuulepargid meie maastikku ei sobi. Hajali paiknevatel majapidamistel on võimalus püstitada väikesemõõtmelisi elektrituulikuid individuaaltarbeks või ühiselt naabritega.

Tähelepanu on hakatud pöörama ka Matsalu Rahvuspargi luhaaladelt niidetud heinale. Looma söödana on selle taimse materjali väärtus suhteliselt madal. Kohalikud talunikud luhaheina loomasöödaks küll kasutavad, kuid siiski tekib piisavalt suur heina ülejääk. Selle ülejäägi alternatiivlahenduseks oleks kasutamine keskküttekatalamajade küttena või siis osalise küttena. Selliste biomassi tarbivate väikekatalamajadega on võimalik lahendada kütteprobleemid Kirna ja Rõude kortermajades. Ainsa keskküttekatalamajana

toimib Martna keskuse katlamaja. Nimetatud katlamaja varustab soojaga Martna kortermaju ja lasteaeda. Martna Põhikoolil on oma katlamaja.

Probleemid:

1. Rõude ja Kirna kortermajadel puuduvad rahuldavad küttelehendused.
2. Martna katlamaja on amortiseerunud.
3. Martna kortermajadel ja lasteaial puudub eraldi kütmise võimalus.

Eesmärgid:

1. Kohalikul toorainel (puit, võsa, hein) töötavad väikekatlamajad korterelamute juures.
2. Olemasolevate katlamajade muutmine võimalikult ökonoomseks.
3. Lasteaiale sõltumatu kütetrassi või katlamaja ehitamine.
4. Martna katlamaja ja soojatrassi renoveerimine

1.4. Looduskaitse

Martna valda jääb suur osa Matsalu Rahvuspargi territooriumist, ca 54,6 ruutkilomeetrit. Haapsalu-Laiküla tee Oonga külast Laiküla küalani, Risti-Virtsu-Kuivastu-Kuressaare tee Laiküla külast Kasari jõe sillani ning mööda Kasari ja Rõude jõe kuni Matsalu laheni.

Osaliselt jäävad Martna valla territooriumile veel Marimetsa looduskaitseala, Ehmja-Turvalepa, Marimetsa-Õmma ja Laiküla hoiuala. Lisaks erinevad looduskaitsealused üksikobjektid ja kaitsealuste liikide püsielupaigad ja kasvukohad. Rahvuspargis ja looduskaitseadel on kitsenduste mahud jaotatud kolmeks vööndiks:

1. Loodusreservaat – kus inimtegevus on keelatud;
2. Sihtkaitsevöönd – lubatud tegevused on määratud kaitseeskirjaga;
3. Piiranguvöönd – mittelubatud tegevused on määratud kaitseeskirjaga.

Sihtkaitse ja piiranguvööndis on põllumajandustegevus suhteliselt piiratud. Põhiliseks tegevuseks neis vöötmis on poollooduslike koosluste hooldamine. Hooldustöid teostavatele ettevõtjatele makstakse toetusi. Luhaalade hooldajad on kohalikud talunikud ja põllumajandusettevõtjad, kes kasutavad luhaheina loomasöödana. Samuti karjatatakse luhaaladel kariloomi. Niitmine ja karjatamine ei lase Euroopas haruldasi ja kaitsealuseid lammialasid võsastuda. **Lagedad luhaalad, roostikud ja väikesed metsatukad on pesitsuspaikadeks väga paljudele linnuliikidele ja peatuspaikadeks rändlindudele.**

Loodusreservaadi ja sihtkaitsevööndi maadelt maaomanikud maamaksu ei maksa, piiranguvööndi maad maksustatakse 50% ulatuses. Selline suur maksusoodustus kajastub omavalitsuse väiksema eelarve näol. **Looduskaitsealuste objektide rohkus Martna vallas on heaks eelduseks loodusturismiga tegelemisel.** Siiski on vallas vähe ettevõtjaid

ja MTÜ-sid, kes suudaksid pakkuda piisavalt kvaliteetset majutus, toitlustus ja giidi teenust.

Probleemid:

1. Looduskaitsealade piiranguvööndis majandustegevus rangete kitsendustega.
2. Kohaliku kogukonna eneseteostusvõimalusi piirav (liikumiskeelud, pidev kooskõlastamiste vajadus) maakasutus.
3. Loodusturismi teenuse vähene osakaal ettevõtluses.

Eesmärgid:

1. Kaitsealadel elavatele inimestele suuremad võimalused loodusega käsikäes elamiseks.
2. Loodusturismi, kui ettevõtlusharu, võimaluste propageerimine.
3. Loodushariduse andmine noortele.
4. Loodusradade ja –vaatluspunktide arendamine.

1.5. Maaparandus

Martna valla territooriumile jääb 67 km Põllumajandusameti maaparandusosakonna hallatavaid riigikraave. Kuna maapind on suhteliselt lauge ja madal on kraavide, truupide ja sildade seisukord oluline. **Suurte valgalade tõttu kantakse kraavides ja jõgedes edasi suhteliselt palju setteid ja toitained, mis soodustavad veekogude kinnikasvamist** e. eutrofeerumist. Selle vältimiseks on suurematele peakraavidele tarvilik rajada settebasseinisid või tehismärgalasid. Need koguvad setted ja toitained ning seeläbi väheneb toitainete koormus suurematele veekogudele. Vajalik on hoida korras truupid ja sillad Ohtla ja Soovälja peakraavil ning mujal. Sillad on olulised nii põllu- kui metsamajanduslikust seisukohast, võimaldades tehnikaga liikumist ning vajalikud muidu looduses viibijale-puhkajale. Tähelepanu tuleb pöörata ka kõrgemate kraavi nõlvade kindlustamisele, eriti seal kus liigutakse raskema tehnikaga. Maaparandussüsteemide toimimise eest vastutavad kõik maaomanikud, kelle maal süsteem või selle osa asub. Maaomanikud loovad maaparandusühistuid. Ühisettevõtmise tulemusena on koostatud maaparandusprojektid on põhjalikumad ning selle alusel on ka rahastamisvõimalused paremad.

Koprakahjustusi likvideerivad ja nende teket ennetavad jahimehed.

2. Kommunaalmajandus

Üldeesmärk: Energiasäästlik, turvaline ja kaasaegne tehiskeskkond.

2.1. Elamumajandus ja avalikud hooned

Kommunaalelamud asuvad Martna, Kirna, Väike-Lähtru ja Rõude külas, eraomandis kortermajad on Tammiku ja Keskküla külades. Martna külas asuvatel elamutel on väljaehitatud ja toimiv keskküttesüsteem. Samuti on Martnas täielikult renoveeritud veevarustust ja kanalisatsiooni 2/3 ulatuses. Väike-Lähtrus on renoveeritud joogivee torustikku. Kirna ja Rõude elamuid teenindavaid vee ja kanalisatsiooni süsteeme renoveeritud ei ole, parandatud on vaid täielikult amortiseerunud torustiku lõikusid. Elamud ise vajaksid kõikjal mõningast renoveerimist. Vajalik on fassaadide soojustus, osadel elamutel katusevahetus. Mitmetes majades on tühjana seisvaid kortereid. Rõudes ja Kirnas, kus keskküttesüsteemid ei toimi, on külmadel talvedel probleemiks vee ja kanalisatsioonitorustike külmumine. Korteri rendi hinnaks on kujunenud 0,06 euro senti ruutmeetrile, sellele lisanduvad teenuste hinnad. **Avaliku kasutusega hooned on Rõude külamaja (raamatukogu, seltsimaja, Eesti Posti frantsiisipunkt), Martna lasteaia hoone (lasteaed, päevakeskus, raamatukogu), Martna koolimaja ning Martna vallamaja (vallavalitsus, noortekeskus, postkontor, apteek, perearst), Martna Kaarhall.** Suuremate ürituste tarbeks on võimalik kasutada renoveeritud kaarhalli saali või Martna Põhikooli võimlat.

Probleemid:

1. Avalikud (valla omandis) tuletõrje veevõtukohad (nt Martna lasteaed, Kirna, Rõude) on amortiseerunud ja ohtlikud.
2. Korterealamud Martnas, Kirnas, Rõudes ja osaliselt Keskkülas on amortiseerunud. Pole moodustatud korteriühistuid.
3. Martna vallamaja, koolimaja, lasteaed vajavad täielikku renoveerimist.
4. Sotsiaalsete elamispindade puudumine.

Eesmärgid:

1. Renoveerida/rajada tuletõrje veevõtukohad.
2. Toetada korteriühistute moodustamist.
3. Martna vallamaja renoveerimine.
4. Martna koolimaja renoveerimine.
5. Martna lasteaia hoone renoveerimine.
6. Martna kaarhallile rakenduse leidmine ning vastavalt vajadustele renoveerimine.
7. Vallale kuuluvate ja/ või kolmanda sektori hallatavate avalikus kasutuses olevate hoonete renoveerimine.
8. Vallale kuuluvates hoonetes ja/või korterites elamispindade, majutamisvõimaluste loomine sotsiaalselt vähem kindlustatud isikute tarvis või hädaolukorrast tingitud majutamise vajaduseks.

2.2. Soojamajandus

Soojamajanduse toimiv võrk asub Martna küla keskses, katlamaja köetakse puidu ja kivisöega, mis varustab soojaga 4 kortermaja ja lasteaeda koos päevakeskuse ja raamatukoguga. Martna Põhikoolil on puidu ja kivisöega ning vedelkütusega köetav ja Martna vallamajal vedelkütusega töötav keskküttekatel. Rõudes ja Kirnas on keskküttesüsteemid lagunened ja kasutusest välja jäänud. Nii Rõude kui ka Kirna kortermajad vajavad uusi keskkütte süsteeme. See tagab hoonete säilimise ja parandab seal elavate inimeste elukvaliteeti.

Katlamajad võiksid perspektiivis töötada kohalikul taastuval küttematerjalil nagu puit ja puidu hakke, pilliroog ja/või hein.

Probleemid:

1. Rõude ja Kirna majadel puudub ühtne küttesüsteem.
2. Martnas puudub võimalus kortermajasid ja lasteaeda eraldi kütta.
3. Martna katlamaja on amortiseerunud ja puudub eraettevõtjast teenusepakkuja.
4. Martna põhikooli soojustrass ja soojussõlm amortiseerinud.

Eesmärgid:

1. Keskkütteta kortermajades Rõudes, Kirnas ühtesete küttesüsteemide rajamine.
2. Biokütteil soojaenergia tootmine.
3. Martna katlamaja ja soojatrassi renoveerimine
4. Lasteaiale sõltumatu kütetrassi või katlamaja ehitamine.
5. Martna põhikooli soojustrassi ja soojussõlme renoveerimine

2.3. Ühisveevärk ja kanalisatsioon (ÜVK)

Martna keskses on täielikult renoveeritud ühisveevärk, kanalisatsiooni on kaasajastatud osaliselt. Martna keskses on ÜVK teenuse pakkujaks Matsalu Veevärk AS. Rõudes on joogivee saamiseks kasutusel kolhoosiaegne pumbamaja, kuhu on paigaldatud kaasaegne pump koos hüdrofooriga. Veetorustik ja pumbamaja vajaksid renoveerimist. Kanalisatsioon ja biopuhasti on töökorras, kuid elanike arv on Rõude kortermajades väike ja veekasutust vähe, seetõttu ei toimi puhasti täismahus. Kirna kortermajasid varustab veega majandi ajal rajatud pumbamaja.

Külmadel talvedel on probleemiks olnud trassi külmumine, kuna trass on paigaldatud mitte piisavalt sügavale ning vähese veetarbimise tõttu on läbivool väike. Kanalisatsioon vajab kaasajastamist. Probleemiks on tühjuna seisvates ja kütmata korterites torustiku külmumised. Nii Rõudes kui ka Kirnas korraldab ÜVK toimimist Martna Vallavalitsus.

Tammiku kortermaja ja selle kõrval asuvate individuaalelamute veevarustussüsteem on renoveeritud Hajaasustuse veeprogrammi raames 2008 a. Keskküla kortermajasid ja läheduses asuvaid eramuid varustab veega Keskküla Põllumajandusühistuile kuuluv pumbamaja. Kortermajade teenindamiseks rajatud reovee biopuhastussüsteem on arvestatud töötama oluliselt suuremale tarbijaskonnale ning seetõttu ei toimi süsteem piisavalt tõhusalt. **Renoveerimist vajaksid pumbamaja ja veetrassid. Kirnas on tuleviku perspektiivis rajada ka uus puurkaev, kuna praegune asub tarbijatest kaugel ning trassiholduskulud on kõrged.**

Probleemid:

1. Kehvas olukorras veetorustik Rõudes, Keskkülas, Kirnas.
2. Puudulikult toimivad reoveepuhastid Keskkülas, Rõudes, Kirnas.
3. Pumbamajade kehv seisukord Rõudes ja Keskkülas.
4. Martna reoveepuhastusjaama tööprotsess ei taga seadusest tulenevate nõuete täitmist, vajab rekonstrueerimist.
5. Osaliselt vajab rekonstrueerimist kanalisatsiooni torustik, esineb imbfiltratsiooni.

Eesmärgid:

1. Vaja rekonstrueerida Martna reoveepuhastusjaam.
2. Vaja rekonstrueerida ja arendada kanalisatsioonitorustikku.
3. Renoveerida olemasolevad amortiseerunud pumplad.

2.4. Jäätmemajandus

Martna vallas on jäätmemajandus korraldatud individuaalsete lepingute alusel. 2012. aastal on plaanitud ühineda Läänemaa ühise korraldatud jäätmeveoga.

Ohtlike jäätmete kogumist ja äravedu korraldab kord aastas LOVL. Martna, Kirna, Väike-Lähtru ja Rõude kortermajade tarbeks on Martna Vallavalitsus sõlminud prügiveo lepingu Ragn-Sellsiga.

Eesmärgid:

1. Ühineda Läänemaa ühiselt korraldatud jäätmeveoga.
2. Teadlikkuse tõstmine jäätmete sorteerimisest ja jäätmete keskkonnakahjulikust mõjust.

2.5. Tänavavalgustus

Toimiv tänavavalgustussüsteem on Martna keskuses. Rõudes ja Kirnas õhtune tänavavalgustus praktiliselt puudub. Kuna vanad süsteemid on energiakulud on need

kasutusest välja langenud ja lagunenu. Energia kokkuhoiu eesmärgil oleks neis piirkondades mõistlik kasutada kaasaegseid led-lampe ja tulevikku vaadates ka päevavalguse toitel töötavaid lampe.

Probleemid:

1. Tänavavalgustuse puudumine Kirnas ja Rõudes.
2. Energiakulukas tänavavalgustus Martnas.

Eesmärgid:

1. Tänavavalgustuse kaasajastamine
2. Avalikus kasutuses olevate hoonete juurde valgustus.

2.6. Heakord ja üldkasutatavad alad

Puhkamise ja vaba aja veetmise eesmärgil üldkasutatavaid alad: Martna külas Paumani tiigiümbus, Kirna külaplats, Rõude kiigeplats. Eravaldues olevaid, kuid kogukonna kasutuses on külaplats Laiküla külas. Matsalu lahe ääres asub Rannajõe linnuvaatlustorn.

Martna vallas on kolm kalmistut – Martnas, Rõudes ja Väike-Lähtrus. Kohalike elanike algatusel on Martna Vallavalitsus paigaldanus bussiootepaviljonid Martna ja Kirna külasse. Alustatud on Paumani maaüksuse planeerimist, plaanis on ehitada laululava, puhkekohad ja muid atraktsioone vabaaja veetmise tarbeks. Kuna Kasari jõgi on populaarne kalastajate ja kanuu sõitjate hulgas on perspektiivne rajada jõe äärde väike paadisadam koos puhkeplatsiga. Ühiselt Taebila vallaga rajada ujumiskoht Palivere lähedusse vanasse liivakarjääri. Tähelepanu väärib külakogukondade avalikus kasutustes olevate parkite, platside korrastamise vajadus.

Eesmärgid:

1. Paumani tiigiümbruse arendamine puhkealaks.
2. Kasari jõe äärde paadisadama rajamine koos puhkeplatsiga.
3. Palivere liivakarjääri ujumiskoha rajamine koostöös Taebila vallaga.
4. Martna kultuurikeskkonna koostöövõrgustiku arendamine, kultuuriradade väljatöötamine.
5. Keskvere metsas asuva endise asundustalude piirkonna eksponeerimine.
6. Avalikus kasutustes olevate parkite, platside ja puhkekohtade korrastamine.

3. Ettevõtlus

Üldeesmärk: Keskkonna võimalusi arvestav ettevõtlus.

3.1. Turism

2011. aasta seisuga on Martna vallas registreeritud 65 FIE-t, 33 tulundusettevõtet (OÜ-d, ühistud). Valmimas on krematoorium, kus saab tulevikus tööd 3-4 inimest.

Tehtud on detailplaneering – selle realiseerumisel saab Laikülas olema toitlustus- ja majutuskoht koos automaattankla ja veoautode parklaga. Oonga külas asub erakauplus.

Eelistatud on ökoloogiliselt puhta ettevõtluse rajamine, nt mööbli ja hoonete restaureerimine.

Vabaaja ja puhkuse veetmisvõimaluste pakkujaid on vallas vähe. Tuntumad ettevõtmised on Saueaugu Teatritalus ja Suure-Lähtru mõisas. Vähemal määral tegeleb erinevate vaba ajaveetmisvõimaluste pakkumisega ka MTÜ Keskvere Kultuurikoda. Aktiivsemate tegijate eestvedamisel on rakendust leidmas Martna kultuuriradade idee “Kultuurikolmnurk”. Selle projekti lõpule viimisel peaks huvilistel olema võimalus tutvuda piirkonna erinevate loodus, kultuuriliste ja ajalooliste vaatamisväärsustega ning osaleda erinevatel üritustel. Eelkõige paraneb piirkonnast huvitatutel erineva informatsiooni kättesaadavus. Piirkonnas on puudus majutusvõimalustest neile, kes ei matka magamiskotiga. **Loodusturismis on linnu ja loomavaatluseks parim aeg varahommik või õhtupoolik, ajal mil lindude ja loomade liikumisaktiivsus on suurem. Seetõttu on heale vaatluspiirkonnale võimalikult lähedalolev öömaja võimalus koos muu esmavajaliku pakkumisega perspektiivne ettevõtmine.**

Kaasiku külas Palivere lähistel on planeeritud väiksema spordi- ja puhkekeskuse rajamine. Külastajatel on võimalus mängida jalg-, võrk-, ja korvpalli, ujuda välibasseinis ning ööbida kámpingus.

Jahituristid külastavad piirkonda läbi jahiturismiteenuse pakkuja. Jahiturismis nõ juhumatkajaid ei eksisteeri, kuna jahirelva transport ja hoidmine on määratud kindlate reeglite järgi. Jahituristide vastuvõtmisega tegelevad vähemal või rohkemal määral kõik piirkonna jahiseltsid. Populaarne on sügisene hanejaht. Martna valla piir lõunas ja kagus jookseb mööda Kasari jõge. Kalapüük Kasari jõel on tuntud kalameeste seas üle Eesti. On neid, kes tulevad, et kaldaääres lihtsalt õngitseda, kuid on ka neid kes toovad paadi kaasa. Hetkel puudub Kasari jõe ääres paadi vette laskmiseks spetsiaalne koht, kuid vajadus selleks on ilmnenu. Teenusepakkujad saaksid oma valikutesse lisada ka kanuu ja paadimatkad Kasari jõel.

Turismi vaatamisväärsusteks on Matsalu looduskaitseala, Rannajõe linnuvaatlustorn, Suure-Lähtru mõis, Martna kirik koos surnuaiaga.

Majutust planeerivad pakkuda Rõude Küla Selts, Keskvere Kultuurikoda, Greenhome OÜ Kaasiku külas), Gilden Kasari külast ja Ehmja veski.

Probleemid:

1. Aastaringne majutusvõimaluste puudumine.
2. Toitlustusasutuse puudumine.
3. Vähene informatsioon võimalustest läbisõitjatele.

Eesmärgid:

1. Lautrikoha väljaehitus.
2. Läbisõitjatele matkajatele ööbimisvõimaluse pakkumine.
3. Erinevate võimaluste ja teenuste kohapealne kättesaadavuse parandamine.
4. Arendada loodusturismi, rajada telkimiskohti, matka- ja õpperadu.

3.2. Põllumajandus

Põllumajandus on piirkonna valdav ettevõtetus haru. Jaguneb kahte põhisuunda loomakasvatus ning teraviljakasvatus. Loomakasvatustes on väga erinevaid suundi: sea-, lamba-, lihaseise ja piimakarja kasvatus. Tegutsevaid veise suurfarmid on Keskülas, Rõude ja Ehmjas. Väike-Lähtus on sugulinnukasvatus. Vähemal määral peetakse ka hobuseid, neid tavaliselt muude loomade kõrvalt. Lihaseiseid kasvatatakse (üle 100 looma) Kureveres. Lambaid (200-400) looma kasvatatakse Keskveres ja Ohtlas. Väiketootjad tegelevad mesinduse ja maasika, astepaju kasvatusel.

Lihasaaduste hinnad turul on kasvanud koos nõudlusega. See on loomakasvatatajaid tegutsema julgustanud. Loomakasvatatajatel on avanenud võimalused saada Euroopa Liidu rahalist toetust projektide elluviimiseks. Tänu toetustele on põllumajandus Martna vallas suhteliselt heal järjel. Tagasilööke ei tohiks tulla, sest toiduainete vajadus maailmas kasvab kogu aeg. Tööga hõivatute arv põllumajanduses väheneb, sest tehnika arenedes vajadus tööjõu järele väheneb. Noorem põlvkond ei kipu vanemate talusid üle võtma ja tootmisvahendid satuvad suurtootjate kätte.

Viljakasvatatajate rõõmuks on teravilja hind tõusuteel, see on julgustanud ettevõtjaid muretseda uut ja kaasaegset põlluharimistehnikat. Uus ja keerulisem põllutehnika vajab oskustööjõudu. Noortel ja hakkajatel meestel on tahtmise korral võimalus leida tööd maapiirkondades. **Martna valla piirkond on läbi aegade olnud põllumajanduse ja karjakasvatuse piirkond. See on kohaliku elanikkonda toitnud ja katnud ning teeb seda ka edaspidi.**

Taimse materjali ülejääk (kohustuslikult niidetud luha heinamaa) on väga suur. Samuti on palju pilliroogu. Sellele tuleks leida mõistlik kasutus (näiteks kasutada ruumide kütmiseks).

Olemas võiks olla väiksemate loomade (sead, kitsed, lambad) liikuv tapamaja.

Palju on tühje kasutusest väljas tootmishooneid (laudad, küünid). Lisatöökohti annaks näiteks looma- ja linnukasvatuse arendamine.

Probleemid:

1. Koostöö puudumine oma valla ja piirnevate valdade ettevõtjate vahel.
2. Praegusel hetkel müüakse suurem osa toodangut töötlemata või väärtustamata kujul (teravili, raps).
3. Tuleks leida kasutus suurele hulgale biomassile, mis praegusel hetkel purustatakse või metsa veetakse.

Eesmärgid:

1. Regulaarselt kooskäiv ettevõtjate ümarlaud/koostöökogu saaks toimida ühise turundajana. Ühisturunduse korraldamine.
2. Noorte huvi suurendamine põllumajanduse vastu.

3.3. Metsandus

Piirkonna suuremaks metsamajandamisega tegelevaks ettevõtteks on Riigimetsa Majandamise Keskus (RMK). Eraettevõtjaid metsanduse alal on vähe. Tavaliselt tegeletakse metsaga põllumajanduse kõrvalt. Metsast saadakse küttepuitu ja väheväärtuslikust materjalist hakkepuitu. Kuna küttepuid ja hakkepuidu järele on maailmas järjest rohkem nõudlust soosib see vähemväärtuslikel metsaaladel metsaga seotud ettevõtluse arengut. Eramets katab ka eramajade omanike isikliku küttepuidu vajaduse.

Probleemid:

1. Metsandus ei anna tööd kohalikele.
2. Erametsaomanikud lõhuvad valla teid.

Eesmärgid:

1. Puidu vääristamine kohapeal.

3.4. Tööstusalad

Suurtööstus piirkonnas puudub. Vähesel määral tegeletakse puidutöötlemisega (palkmajad jms käsitöenduslikult valmistatu). Vallas on üks turvast kaevandav ettevõte. **Suuri tööstusi piirkonda planeeritud ei ole, kuna tegu on siiski traditsiooniliselt põllumajanduspiirkonnaga. Küll võiks näha perspektiivi väiksematel tootmisettevõtetel, mis toodavad suurtootjatele vajaminevaid detaile või muid väiksemaid agregate.** Piirkond on sobiv ka ettevõtetele, kes töötavad välja uusi

lahendusi metsa-, luhaaladehoolduse ja põllumajandustehnika alal. Üldplaneeringu kohaselt on Martna vallas piirkonnas mittetraditsioonilise tootmise tarvis reserveeritud maa-alad Vanaküla, Nõmme, Kirna ja Liivaküla külas, eeldusel, et keskkonnatingimused on täidetud. Keskkonnasõbraliku tööstuse ja tootmise arendamise tarvis on üldplaneeringuga reserveeritud alasid valla mitmetes piirkondades.

Olemasolevaid tehnoparke vallas ei ole. Nende arendamiseks sobilikud alad kattuksid üldplaneeringus toodud tootmisaladega. Tehnopargid rajatakse tihtipeale linnade või suuremate transiidisõlmede lähedusse. Martna valla territooriumil ei asu kumbagi eelnevalt nimetatuid. Lähiaastate prognoosis tehnoparkide rajamist piirkonnas ette näha ei ole.

3.5. Sotsiaalne ettevõtlus

Martna vald on väikese elanike arvuga piirkond – ettevõtluse arengut piirkonnas pärsib vaba tööjõu puudus. Sotsiaalse ettevõtluse eesmärgiks on säilitada sihtgrupi aktiivsus ja tagada konkurentsivõime avalikul tööjõuturul, valmistada tööjõudu ette piirkonna ettevõtluskeskkonnas tegutsema ning palgatööle asumiseks.

Probleemid:

1. Uute ettevõtete loomist ja olemasolevate arendamist takistab tööjõupuudus.
2. Töötutel (tööle soovijatel) puudub tööturu nõudmistele vastav haridustase ja kvalifikatsioon.
3. Töötutel madal motivatsioon tööle minemiseks (madal palgatase ja harjumus elada toetusest).
4. Suure osa töötutest moodustavad pikaajalised töötud, kellesse tööandjad suhtuvad umbusuga.

Eesmärgid:

1. Martna valla töötute aktiveerimiskeskuse baasil mittetulundusliku sotsiaalse ettevõtte väljaarendamine Rõudes, mis tagab tööjõuturul nõrgema konkurentsiga inimestele (pikaajalised töötud, puudega inimesed, noored emad, vanemaealised jne) töövõimaluse.

3.6. Sideteenused

Interneti- ja mobiililevi ei kata kvaliteetse ühendusena kogu valla territooriumi. Praegu on üle Eesti paigaldamisel valguskaabel, mis paeks tulevikus tagama kiirema ja parema kvaliteediga interneti.

Martnas on ühe töötajaga postkontor. Rõudes frantsiisipostkontor (frantsiisikontoris pakutakse kõiki teenuseid ja kaupu, mis on vajalikud saadetiste edastamiseks ja vastuvõtmiseks). Martnas on oht, et suletakse postkontor ja postiteenust pakutakse otse postiljoni poolt.

Pangateenuseid vallas ei pakuta. Panga ülekandeid saab teha internetis ja Martna Postkontoris. Postkontoris saab ka pangast raha välja võtta ja sisse panna. Suure teenustasu tõttu inimesed ei soovi seda võimaust eriti kasutada

Eesmärgid:

1. Kiire ja kvaliteetne internetiühendus.
2. Väga hea mobiililevi üle valla territooriumi.
3. Panga- ning postiteenuste hea ja soodne kättesaadavus Martnas.

4. Haridus

Üldeesmärk: Kvaliteetne ja mitmekülgne keskkond inimese arenguks.

4.1. Eelharidus

Martna lasteaia hoone valmis aastal 1988. Hetkel tegutsevad hoones lasteaed, raamatukogu ja päevakeskus. 01.09.2011 seisuga on lasteaias 22 last. Töökohti on 7,2 neist pedagooge 4. Kolm neist vastab ja üks ei vasta kvalifikatsiooninõuetele.

Laste sündivus vallas tagab rühma täituvuse (liitrühma norm 18 last) lähiaastatel. Lasteaia hoone vajab renoveerimist (ventilatsioon, soojustus, katus, osaliselt elekter, osaliselt tuletõrjesüsteem, vihmavee süsteemid, aknad jne).

Probleemid:

1. Amortiseerunud ja nõuetele mitte vastavad ruumid.

Eesmärgid:

1. Pedagoogid vastavad kvalifikatsiooninõuetele.
2. Hoone ja õueala renoveerimine ning vastavusse viimine kõigi normidega.
3. Õppevahendite kaasajastamine.

4.2. Üldharidus

Martna Põhikoolis õpib seisuga 01.september 50 õpilast. Prognoos ei näe ette õpilaste arvu kasvamist, pigem võib toimuda vähenemine. Positiivne on valla ja kooli ühine soov jätkata põhikoolina s.o. kuni 9-nda klassini; vald toetab kooli (s.h. koolitranspordi, pikapäevarühma, huviringide, töötajate koolitused) finantseerimist. Tegusad on õpilastega seotud välisprojektid – Comenius, Marttila. Oht kooli püsijäämisele võib tuleneda võimalikust haldusreformist ja koolireformist.

Tegutsetakse edukalt orienteerumises, loodud on kaks õpilasfirmat. Rohkem tehakse koostööd Kaitseliidu liinis, ühisüritused kodutütardega. Rohkem peaks osalema olümpiaadidel ja mujal koolist väljapool korraldatavatel üritusel.

Martna põhikoolis on õpilasi vähe, maja on ehitatud enam kui 100-le lapsele. Kogu maja kütmine tõstab ühe õpilase kulu väga suureks. Planeeritud on teha energiaaudit, mis peaks lõppema ettepanekutega hoone renoveerimise osas (soojustus, ventilatsioon, elektrisüsteem, küttesüsteemi ümberehitus jne). Koolil on oma katlamaja, mis annab sooja koolimajaga kokku ehitatud koguduse majale. Renoveerida (s.h soojustada) tuleks väline kütetrass.

Koolil on 4 ha maad. Suur osa maast on täna kasutamata. Kaalutakse õuesõppe võimaluste laiendamist sellele alale (pingid, lauad, katusealused jm). Samuti ronimis- ja turnimisvõimalusi juurde teha.

Probleemid:

1. Materiaalne baas tuleb viia põhikooli riikliku õppekava nõutavale tasemele 1. septembriks 2013.a.
2. Tugispetsialistide (logopeed, sotsiaalpedagoog, psühholoog) puudus.
3. Puudub kooli raamatukogu, leida võimalus ühitada valla raamatukogu ja kooli raamatukogu.
4. Osade vanemate vähene huvi oma laste käekäigu vastu.
5. III korrusel kasutuse puudumine, mistõttu küttekulude kulud liiga suured. oleks võimalik anda kasutusse kellelegi teisele ja nii vähendada kooli ülalpidamise kulusid.
6. Kooli kõrval asub staadion, mis vajab renoveerimist.

Eesmärgid:

1. Füüsilise keskkonna parandamine.
2. Kõik pedagoogid peavad olema nõutava kvalifikatsiooniga.
3. Jätkuvalt tegutseda koostöös vallaga põhikooli säilimise nimel.
4. Lastevanemate nõustamine ning toetamine.
5. Leida võimalusi tugispetsialistide teenuste saamiseks.
6. Kasutada ühiseid õpetajaid koos teiste koolidega.
7. Teha rohkem koostööd teiste organisatsioonidega (MTÜ-d, spordiklubid jne).
8. III korrusele uue funktsiooni leidmine.
9. Õuesõppe korraldamine.

4.3. Huviharidus ja elukestev õpe

Martna Päevakeskus tegutseb Martna lasteaia hoones alates 2000. aasta algusest. 2010/2011 aastal rekonstrueeriti Martna Päevakeskuse ruumid Maaelu Arengu Euroopa Põllumajandusfondi toetuse abil.

Martna Päevakeskuses ja Rõude külamajas toimub palju erinevaid üritusi: tähtpäevad, sünnipäevad ja teised perekondlikud üritused, koolitused, loengud, kohtumised, käsitööesemete valmistamine, kanga kudumine jne.

Probleemid:

1. Tegijad ei tea inimeste soove ja vajadusi.
2. Kohalikud talendid (oskajad) on teadmata ja nende oskused kasutamata.
3. Tegijad tegutsevad omaette.
4. Päevakeskusel on ilusad ruumid, aga kasutus on tagasihoidlik.
5. Tegevustes osalejate arv väheneb ja vananeb.

Eesmärgid

1. Arenguvõimaluste kohta info levitamine ja koostöö partnerite vahel peab soodustama elukestva õppe kättesaadavust.
2. Oskajate, teadjate kaardistamine; eestvedajate koolitamine.
3. Avalike ruumide intensiivsem kasutamine.
4. Koolituste korraldamine kohalikule elanikkonnale.

5. Sotsiaalne kaitse ja turvalisus

Üldeesmärk: Sotsiaalsete oskuste arendamine iseseisvaks toimetulekuks.

4.1. Perekonnad ja lapsed

Laste ja lastega peredele on ettenähtud vallaeelarvest makstavad sotsiaaltoetused on sünnitoetus, ranitsatoetus, lasteaia toiduraha toetus, põhikooli ja gümnaasiumi õpilaste sõidusoodustus, jõulutoetus. Samuti on võimalik taotleda ühekordset toetust kuludokumentide alusel. 2011.a seisuga on vallas 7 suurpere, peres kasvab 4 ja enam last. Vallas on 5 puudega last, puudega lapse pere on õigustatud saama riiklikult rahastatavat lapsehoiuteenust. Eestkostel olevaid lapsi on üks.

Martnas on loodud laste- ja noortekeskus, kus on võimalik vabaaega veeta ja õppida.

Isikliku abistaja teenust pakkusime lasteaias raske puudega lapsele. Vallas on kaks koolitatud tugiisikut, praegu ei ole teenuse kasutajaid.

Probleemid:

1. Väikeste sissetulekuga perede majanduslik toimetulematus.
2. Puudused laste hooldamisel, kasvatamisel, millest tulenevad käitumishäired, koolikohustuse mittetäitmine ja sotsiaalne mahajäämus.
3. Töötus, mis on tingitud alkoholi sõltuvusest.
4. Töötutel puudub motivatsioon tööd teha.
5. Vähe võimalusi psüühikahäirete inimeste aitamiseks.

Eesmärgid:

1. Rohkem iseendaga toimetulevaid perekondi.
2. Toimib riskigrupi perede ja isikute nõustamine.
3. Tugiisiku teenus peredele, töötutele, puuetega inimestele, alaealistele õigusrikkujatele, mille tagajärjel paraneb nende toimetulek ja ühiskoonaelus osalemine.
4. Toimib preventatiivne töö sotsiaalsete probleemide ennetamiseks ja leevendamiseks.
5. Igapäevaelu toetamine erinevatele klientidele (noortekeskused, päevakeskused, külaseltsid).

4.2. Eakad ja puuetega inimesed

Peamised abivajajad on toimetulekuraskustega pered ja eakad, puuetega inimesed, töövõimetuspensionärid ja pikaajalised töötud. Vallas töötab üks sotsiaaltöötaja ja üks hooldustöötaja. Kodukülastuste ja avahoolduse korraldamiseks ning abivajajate transpordiks on kasutada ametiauto. Koduhooldusteenust pakutakse üksikvanuritele ja puuetega inimestele. Hooldaja käib kaupluses, tasub maksud, toob suppi ja vajadusel abistab lihtsamates majapidamistöodes (küttepuude, joogivee toomine, jm). Käib apteegis ja korraldab arstiabi ja transpordi eriarsti vastuvõtule. Hooldekodu teenust ostetakse teistelt omavalitsustelt või riigilt. 2011.a ei ole valla poolt toetatavaid kliente. Vallal on üks kolmetoaline sotsiaalkorter Martnas, kus praegu elab kaks puudega isikut.

Eakate, puudega inimeste ja töövõimetuspensionäride osakaal on ligi 1/3 valla elanikkonnast. Puudega täiskasvanute arv on 2005.a võrreldes 48 tõusnud 84 (raske, sügav, keskmine puue). Töövõimetuspensionäre on 8.7% tööealisest elanikkonnast. Puudega lapsi 2005- 1, 2011.a - 7.

Avahooldusteenust osutatakse 8-10 eakale ja puudega inimesele Martna ja Lähtru piirkonnas, otsest vajadust Kasari piirkonnas veel ei ole. Hädavajadusel MTÜ Rõude Küla Selts hoolitseb oma kogukonna eakate ja puudega inimeste eest (valmistoit, transport asjaajamistel). Kaks korda nädalas viiakse puuetega inimestele koju suppi.

Väikese sissetulekuga isikutele on supp tasuta (4-5). Rõude, Kasari, Keskküla ja Laiküla külades käib kaks korda kuus „poebuss“, mis toob elanikke Rõude kauplusse.

Vald osutab puuetega inimestele, töövõimetuspensionäridele ja vajadusel ka eakatele transporditeenust perearsti ja eriarsti vastuvõtule ning operatsioonile sõiduks Haapsallu, Tallinna ja Pärnu. Abistab küttepuude varumisel ja väikese sissetulekuga puuetega inimesi ka tasumisel.

Probleemid:

1. Puuetega inimestele ei ole tagatud ligipääs avalikele hoonetele (v.a. Martna Päevakeskus).
2. Puuduvad eelarvevahendid puuetega inimeste isikliku abistaja teenuse osutamiseks.

Eesmärgid:

1. Tagatud eakatele ja puuetega inimestele juurdepääs infole ning teenustele.
2. Isikliku abistaja teenuse osutamine puuetega inimestele, et soodustada nende toimetulekut tavapärasel keskkonnas.

4.3. Töötud

Martna valla töötutest moodustavad enamiku pikaajalised töötud, kes on tänasel tööjõuturul väga väikese konkurentsivõimega. Alates 2009.a tegi töötus hüppelise tõusu tõustes 44 töötuni, k.a. on töötuid 33, edasist kulgu on raske prognoosida, tavaliselt talveperioodil töötus tõuseb. Pikaajalisi töötuid on 10-13. Töötute arvele võtmine on tõusnud, see on tingitud sotsiaaltoetuste taotlemisega ja ravikindlustuse saamisega.

Tööle saamist toetatavad töötute ühendused, kus inimestel on võimalik tööotsimiskogemusi vahetada,. 2010.a tegutses projektipõhiselt MTÜ Tegusate Töötute Klubi – taoliste kohapealsed kooskäimised motiveerivad töötuid enda sotsiaalse võimekuse ressursse leidma ja kasutama.

MTÜ Rõude Küla Selts koostöös Töötukassaga viis 2010. a läbi töötute tööharjutuse projekti, kus osales 11 pikaajalist töötut. 2011. a veebruarist-juunini toimus jätkuprojekt, kus osales 5 pikaajalist töötut. Projekti käigus sisutati restaureerimise töötuba, restaureeriti vanu esemeid (kummut, toolid, tugitoolid) valmistati lillepostamente, külasilte, kirivöö kudumisvahendid jm (mehed). Naised kodusid kangast.

Probleemid:

1. Töötute tööturule toomine – nende tööharjumused on minetatud ja sageli on takistuseks süvenev alkoholism.
2. Potentsiaalses vaesusriskis elavad ennekõike pikaajalised töötud.

3. Töötukassa ei suuda kõiki pöördujaid aidata, toetada ja koolitada.
4. Valla eelarve ei suuda kohapeal pakkuda pikaajalisi koolitusi töötutele.
5. Töötutel on madal haridustase või ei vasta haridus tänastele tööturu nõudmistele.
6. Ebasobiv ühistranspordi ühendus kodust kaugemal tööl käimiseks.
7. Ühistranspordi kõrge hind, mis vähendab motivatsiooni kaugel tööl käimiseks.
8. Autokütuse kõrge hind kaugel tööl käimiseks.
9. Kohapealsete tööandjate vähesus.
10. Piirkonna madal palgatase, mis ei motiveeri tööle minemist.
11. Madal motivatsioon tööle minemiseks – harjumus elada sotsiaaltoetustest.

Eesmärgid:

1. Vähem töötuid.
2. Toetada töötute täiend- ja ümberkoolitust vastavalt tööturu vajadusele, et töötud oleksid paindlikumad ja aktiivsemad tööturu võimaluste suhtes.
3. Sotsiaalse ettevõtluse arendamine Rõudes.

4.4. Tervishoid

Martna valla terviseprofiil valmis 2010.aastal ning on arengukava lisadokument. Martna valla elanikele on tagatud esmatasandi arstiabi. Teenindab Martna perearst, perearsti õde ja velsker. Perearstil on auto, arvuti, EKG aparaat ja osaline laboratooriumi varustus. Vastuvõtt neljal päeval nädalas. Kasari, Keskküla ja osa Laiküla elanikke teenindavad Lihula perearstid. Martna perearsti keskuses töötab Nurme apteegi haruapteek, mis on avatud igal tööpäeval.

Ravikindlustuseta isikuid on pisut alla 10 % . Igal mitte töötaval kodanikul on õigus võtta arvele töötukassas, millega kaasneb ravikindlustus. Perearstil on leping haigekassaga kooli õpilaste läbivaatamiseks. Vallas ei ole hoolekandenasutusi, vajadusel ostame teenust. 2011.a ei ole hoolekande asutuses valla kodanikke.

Eriarstiabi kättesaadavus raske, suured järjekorrad ja pikad vahemaad (Haapsalus, Tallinnas ja Pärnus). Vald tagab võimalusel transpordi.

Probleemid:

1. Eneseabi ja - vastutus oma tervise ja elu eest.
2. Ebatervislikud eluviisid, kiire elutempo.
3. Majandusliku olukorra tõttu ei ole kätte saadav hambaravi.
4. Eriarstide pikad järjekorrad ja kauged vahemaad.
5. Tervistavate ja ennetavate teenuste vähesus.
6. Pinged tööl ja pereelus ning töötus tekitavad depressiooni ja soodustavad sõltuvushäireid.

Eesmärgid:

1. Tervislikud hoiakud elanikkonnas.
2. Tervise teabe levitamine ja tervislike eluviiside motiveerimine.
2. Tervislik elu-, õpi- ja töökeskkond.
3. Tervist edendavate ettevõtmete toetamine.
5. Tervise radade rajamine ja rohealade korrastamine.

5.1. Turvalisus

Valla elanike turvalisuse tagab politsei, turva- ja päästeteenistus. Aastal 2010 loodi Priitahtlike Pritsimeeste MTÜ Lähtru kandis. Vajadusel kaasatakse Kaitseliitu. Pääste- ja kiirabiteenust osutab riik. Lähiaastatel prognoositakse riiklike komandode optimeerimisega seotult suuremat panust vabatahtlikele.

Eesmärgid:

1. Toimiv naabrivalve.
2. Päästevõimekuse suurendamiseks arendada vabatahtlikku tegevust selles valdkonnas.
2. Kiire ja kvaliteetne kiirreageerimise võimekus.
3. Naabrivalve piirkonnad.

6. Koostöö ja ühisteenused

Üldeesmärk: Kõrge kvaliteediga teenuste kättesaadavus koostöös teiste organisatsioonidega.

6.1. Kuulumine organisatsioonidesse

Martna Vallavalitsus kuulub järgmistesse organisatsioonidesse:

1. AS Matsalu Veevärk (Martna valla osalus on 2% aktsiakapitalist kokku 285 aktsiat summas 427500 krooni).
2. Hange Korraldamise MTÜ (riigihangetekeskus) liige.
3. Läänemaa Omavalitsuste liit (maakondlike ürituste läbiviimine, asutuste rahastamine nt LAK, jäätmeveo ühishange, ühine ehitusinspektor jne).
4. Eesti Maaomavalitsuste Liidu liige.
5. MTÜ Kodukant Läänemaa liige.

6. MTÜ Terra Maritima (kuue valla: Martna, Lihula, Hanila, Ridala, Varbla ja Koonga turismialane koostöö).
7. Jätkub koostöö Risti, Kullamaa, Taebla ja Martna valla vahel Marimetsa piirkonna turismimajanduse arendamiseks.
8. Martna vald osaleb maakondlikes arendusprojektides ja ümarlaudades.

Vallavalitsus ühineb teiste organisatsioonidega juhul, kui see on vajalik valla arenguks ja koostööks teiste omavalitsustega, et paremaks muuta pakutavaid teenuseid. Koostöös teiste omavalitsustega võiks rohkem pakkuda teenuseid.

Eesmärgid:

1. Võtta mitme valla peale (näiteks läbi LOVLi) tööle ühiseid ametnikke.
2. Osaleda Läänemaal avalike teenuste pakkumise uuringus. Aidata välja selgitada koostöö võimalusi naabervaldadega, et pakkuda ühiselt avaliku halduse teenuseid.

6.2. Ühisteenused

Võimalused ühisteenusete väljatöötamiseks:

1. Koostöös Lääne Maavalitsuse ja teiste KOVidega maakonnasisene ühistransport, mis katab osaliselt ka kooliliinide vajadusi. Kasari külas on käigus poeringi buss. Koolilaste ja poeringi puhul tasuks kaaluda võimalusi hoida neid liine käigus koostöös naaberomavalitsustega.
2. Tervet maakonda hõlmav ühine korraldatud jäätmevedu alates aastast 2012.

Eesmärgid:

1. Rohkem ühisteenuseteid koostöös teiste organisatsioonidega.
2. Viia läbi uuring võimalike ja vajalike ühisteenusete kohta.

6.3. Rahvusvaheline koostöö

Martnal on üks sõprusvald – Marttila vald Soomes. Sõprussuhted on aastast 1993. Alguses käidi üksteisel külas väikeste gruppidega. Martna kogudus ja põhikool on oma gruppe vahetanud Marttila omadega. Aastal 2010 tuli marttilarahvas meile külla 80-ne inimesega. See üritus sai nimeks Martfest. Vastukülaskäik sai teoks 2011 aastal 50-ne inimesega. Tekkimas on isiklikud sidemed Martna ja Marttile inimeste vahel. Mõlema valla inimesed on huvitatud sõprussidemete arendamisest.

Läbi MTÜ Kodukant Läänemaa (LEADER tegevusgrupp) on valla ettevõtjatel, elanikel ja MTÜ-del võimalus osaleda erinevatel õppereisidel välismaal, samuti võõrustatakse väliskülalisi Martnas.

Probleemid:

1. Sõprussidemete arenguks Marttilaga on oluline, et oleks rohkem soome keele oskajaid.
2. Vähe tuntakse teise rahva kultuuri ja kombeid.

Eesmärgid:

1. Soodustada keele- ja kultuuriõpet.

7. Vabaajategevus

Üldeesmärk: Inimest hariv ja arendav huvitegevus.

Ürituste nimekiri:

Riigipühade tähistamised üle valla
Rahvakalendripäevade tähistamised üle valla
1. septembri tähistamine Martna Põhikoolis ja pudrupäev Martna Lasteaias
Isetegemise päev Rõudes
Martfest – Martna ja Marttila ühisfestival
Talgute korraldamine
Külade kokkutulekud
Laadapäevad
Suvekontserdid
Teatrietendused Saueaugu teatritalus
Mõisakontserdid Suure-Lähtru mõisas
Kirikukontserdid Martnas
Kooli aastapäevad, vilistlaste kokkutulekud
Martna valla sünnipäeva tähistamine
Organisatsioonide aastapäevade tähistamised
Martna Matt – maadlusvõistlus
Rahvaralli
Marimetsa Kapp - rattavõistlus
Orienteerumisvõistlused
Paadimatkad Liivi ja Kasari jõel
Maakondlikud spordivõistlused
Valla spordivõistlused

7.1. Kultuur

Kultuuritöö tegevust juhib kultuuri- ja sporditöö komisjon. Hetkel puudub vallas kultuuri- ja sporditöö spetsialist. Igal aastal korraldatakse ülevallaline jaanitule ja aastavahetuse üritus. Külaseltsid, MTÜ-d ja raamatukogud korraldavad kultuuriüritusi vastavalt oma tööplaanidele (küladepäev, ekskursioonid). Lasteaia- ja koolilapsed osalevad maakondlikel ja vabariiklikel tantsu- ja laulupidudel. Martna Põhikoolis korraldatakse laulukonkurssi Martna laululind, kus osaleb ligi pool õpilastest.

Vallal ei olnud lippu ja 2010. aastal korraldati valla lipu konkurss. Aastal 2011 õnnistati Martna kirikus sisse valla lipp.

Ehmja metsas avati endise metsavedade punkri ja lahingu mälestuskivi. Vallas toimivad edukalt Kaitseliit ja tema allorganisatsioonid – skaudid ja kodutütred.

Saueaugu Teatritalu tegutseb alates aastast 2001. Igal aastal esietendub siin üks-kaks uut teatritükki. Koht on üle Eesti kuulus. Käib hoonete renoveerimine – tööde käigus hoitakse alles kohavaim aga lisatakse mugavusi nii näitlejatele kui ka pealtvaatajatele.

Tunnustatakse tublisid tegijaid ja kauneid kodusid.

Praegu korraldatakse üritusi Martna Päevakeskuses, Rõude külamajas, Martna koolimajas, Martna Raamatukogus ja kaarhallis. Kaarhalli ülalpidamine on kallis. Ruum on liiga suur ka 150-le inimesele ürituste korraldamiseks. Oleks vaja liigutatavaid vaheseinu ja allalastavat lage. Seal saaks korraldada kultuuri- ja spordiüritusi ning kino õhtuid.

Suveüritused korraldatakse õues – Martna kaarhalli ees, koolimaja ja laseteaia õues, külaplatsidel. Tulevikus, kui korrastatud ja väljaehitatud on Paumani tiigi ümbrus, saab ka seda ala kasutada.

Probleemid:

1. Organiseerivad ühed ja samad inimesed. On oht, et nii ei kasva järglasi/tegijate hulgas ja tegijad põlevad läbi.
2. Puudub ühtne ürituste kalender. Info liigub valla kodulehtedel ja aegajalt maakonnalehes. Vähe ülevaateid toimunust.
3. Vähe erinevate organisatsioonide koostöös ülevallalisi üritusi.
4. Puuduvad talvised teatrietendused ja kino näitamised.

Eesmärgid:

1. Ühtne ja koordineeritud kultuuri- ja sporditegevus terves vallas.
2. Traditsiooniliste ürituste korraldamine.

7.2. Kogudused

Vallas on EELK Martna Püha Martini Kogudus ja Lähtru Baptisti Kogudus. Kokre külas on baptistide palvela. Väike-Lähtru surnuaias viib surnuaiapühade teenistust läib Haapsalust pärit Eesti Apostliku Õigeusu Kiriku õpetaja.

Martna kirikus pühitseti Tiit Salumäe poolt 21.08.2011 sisse uus tornikell. Saksamaal Gescheri linnas õnnestus valamine hästi, kell on võetud vormist välja ja kõla on heaks kiidetud. Kirikutorni tõsteti see lõikustänapühaks, siis sai esimest korda kuulda uue kirikukella helinat. Kellale pandi Püha Martini järgi nimeks Martin. Vana kell jääb kirikusse kõigile huvilistele jumalateenistuste ajaks näha.

Probleemid:

1. Vähe noorsoo tööd ja ühistegevust teiste organisatsioonidega.
2. Info üritustest ainult maakonna lehes, internetis ole (ei osata kasutada, pole oma ajalehte).

Eesmärgid:

1. Tihedam koostöö ja ühisüritused teiste organisatsioonidega.

7.3. Seltsitegevus

Organiseerivad ühed ja samad inimesed. On oht, et nii ei kasva järglasi/tegiijate hulgas ja tegijad põlevad läbi. Martna vallas on registreeritud 2011. aasta lõpu seisuga 16 mittetulundusühingut. Millest üks, Priitahtlikud Pritsimehed, loodi 2011.a. Martna Jahiselts ja Kasari Jahiselts panustavad lisaks jahindusele ka jahilaskespordile, seltskondlikele tegevustele, loodushoiule, noorsootööle ja loodusharidusele. Vald toetab valla ruumides tegutsevaid MTÜ-sid.

Rõude külamajas on olemas kangrupesa, puutöötuba, majutuse võimalused, köök söögisaaliga, spordisaal, puhkamise võimalused, saun-kaminaruum, muuseum, seminariruum. Töötab külamaja perenaine. Rõude küla selts korraldab käsitöölaseid koolitusi-kursusi. Korraldame töötutele tööharjutusi ja tööpraktikaid.

Martna päevakeskus on olemas renoveeritud ruumid koolituste ja käsitööringi läbiviimiseks, kangasteljed, juuksuri tööruum teenuse osutamiseks. Kirna kandis tegutseb Lähtru Naiste Selts Liisu. Üle valla on veel mitmeid väiksemaid ühistegevusi arendavaid seltsinguid

Probleemid:

1. Rõudes on maja haldamine kulukas (kütmine, remont, lumetõrje talvel).
2. Eestvedajate vähesus.

3. Tasuvate töökohtade vähesus.
4. Aktiivsete inimeste suur koormus.
5. Suur alkoholi tarbimine.
6. Rahastusprojektide omaosaluse leidmine väga keeruline.

Eesmärgid:

1. Arendada piirkonda kogukonna abil.
2. Arendada sotsiaalset ettevõtlust. Töökohtade loomine.
3. Pakkuda mitmekesist tegevust erinevate sihtgruppide huvidest lähtuvalt.
4. Martna Jahiseltsi jahimaja valmis ehitamine koos loodusõpperajaga Ehmja metsavendede punkrini.
5. Uute kodanikeühenduste ja –algatuste toetamine.
6. Noorte aktiivsem kaasamine erinevate seltside tegevustesse.

7.4. Sport

Spordiringid Martna Põhikoolis võimaldavad õpilastel tegeleda erinevate spordialadega. Spordiklubi Martna korraldab sporditegevust Martna vallas. Süvendatult tegeletakse kreeka-romaa maadlusega. Sportimiseks on võimalik kasutada koolimaja võimlat ja staadioni ning vallamaja all asuvat jõusaali ja maadlusmatti. Viimased valdade suvemängud näitasid, et spordi vastu huvi kasvab. Lähiaastatel on oodata sporditegevuse (eriti tervisespordi) kasvu. Osaletakse erinevatel võistlustel:

- rattavõistlus ja triatlonid.
- valdade suve- ja talimängud
- jõutõstmine ja rammumees
- rinnalt surumise võistlus
- lauatennis

Probleemid:

1. Vähene koostöö spordihuviliste vahel.
2. Rohkem on vaja vallasiseid spordivõistlusi (praegu on lauatennise- ja maadlusvõistlus).
3. Spordirajatiste ebarahuldav seisukord.
4. Inventar on puudulik ja/või aegunud.
5. Võimalused sportimiseks on piiratud. Näiteks kaarhalli kasutamine – kaarhallis saab korraldada suuri võistlusi, aga seda on kallid üleval pidada ja väiksemate ürituste jaoks on ruum liiga suur.
6. Rõudes pole kohapeal spordi eestvõtjat, kes organiseeriks noorte sporditegevust.

Eesmärgid:

1. Koostöö vallavalitsusega, külaseltsidega, kooliga, spordiklubidega.

2. Võistluste korraldamine.
3. Sportimisvahendite ja hoonete/rajatiste kaasajastamine (sh kaarhall, Rõude saal, staadion).
4. Motiveerida inimesi sportima.
5. Tugeva eestvedaja/koordinaatori leidmine.
6. Spordiplatsi rajamine Paumani tiigi äärde.

7.5. Noorsootöö

Hetkel on olemas toimiv avatud noortekeskus ja noortekogu (10 liiget noortekogus). Koolis õpib 58 õpilast. Toimivad huvialaringid on mudilaskoor; solistid; loodusring; loovusring; arvutiring; vene- ja inglise keele ringid ja spordiring. Koolil on kaks traditsioonilist üritust: „Laululind“ ja „Perepäev“. Väga populaarne on orienteerumine

Probleemid:

1. Noortekeskuse ruumid vajavad uuendamist.
2. Noortel puudub omaalgatuslik initsiatiiv, laste huvi puudus üritustel osalemisel.
3. Vanuselised sihtgrupid väga väikesed.
4. Juhendajate puudus.
5. Vallal puudub oma korralik helitehnika.
6. Huviringis tahaks käia rohkem lapsi kui on koolibussis kohti (nt. Orienteerumine või teatris käimine).
7. Avatud Noortekeskus ja kool võiksid teha suuremat koostööd ühiste üritustega ja ürituste läbiviimisel.

Eesmärgid:

1. Noortekeskuse ruumide uuendamine.
2. Alade/väljakute rajamine erinevate huvialade harrastamiseks
3. Helitehnika soetamine.
4. Õuesõppe võimaluste loomine ja kasutamine.

7.6. Raamatukogud

Rõude raamatukogu on Martna valla halduses tegutsev asutus. Rõude raamatukogu on üldkasutatav rahvaraamatukogu, tema kogud on universaalsed. Raamatukogu ülesandeks on võimaldada vaba juurdepääs informatsioonile. Kohapeal on lugemise võimalus. Raamatukogus on kasutusel internetipõhine tarkvarasüsteem URRAM. Kogu fond on sisestatud arvutisse. Laenutamine toimub arvuti teel. Raamatukogus on arvuti ja printer.

Raamatukogu ruume on parendatud järgnevalt: värvitud põrandad, saadud 2 uut riulit ja uued kardinad. Samas vajab raamatukogu abiruum väikest remonti. Soov on tagada külaelanikele vaba ja piiramatut juurdepääs informatsioonile. Raamatukogu on infokeskus ja külaelanike kooskõimise koht ning täidab sotsiaalset funktsiooni.

Martna raamatukogu ruumide asukoht on väga hea, asub lasteaia ja päevakeskusega ühes majas. Remondiprobleemidega tegeleb lasteaia juhataja, kes on palju projekte kirjutanud et meie maja muutuks Ruumid on avarad ja ilusad. Lugejatele on tellitud 5 nimetust ajalehti ja 12 nimetust ajakirju. Fondi suurus on 18000 eksemplari. Lugejaid on 150, nendest laenutajaid 130. Lugejateeninduseks on olemas korralik tööarvuti ja paljundusmasin-printer-skänner, AIP-i kasutuses on 2 vana arvutit ja printer. Lugejateenindus toimub kasutades veebipõhist programmi URRAM. Tagatud on kogude säilimine (raamatute parandamine ja kiletamine), uutele raamatutele vötkoodide panemine ja vanemate raamatute URRAMI-sse sisestamine.

Korraldatakse lugejakoolitust koostöös lasteaia ja kooliga (raamatutunnid). Koostöös valla erinevate asutustega (päevakeskus, noortekeskus, lasteaed, kogudus) korraldatakse üritusi. Raamatukogus toimub kord nädalas tantsutund.

Probleemid:

1. Raamatute muretsemiseks mõeldud rahaliste vahendite vähesus.
2. Rõude ruumid on talveti jahedad.
3. Interneti ühendus aeglane.
6. AIP-i arvutid vanad.
7. Ruumid vajavad renoveerimist.

Eesmärgid:

1. Kaasaegne raamatukogu (audio-video, e-raamatud jne).
2. Parandada ruumide üldvalgustust.
3. Kõikide kirjete sisestamine elektronkataloogi.
4. Võlgnevuste ennetamine.
5. Korraldada raamatute tutvustusi ja näitusi ning muid harivaid üritusi.
6. Arvutipargi uuendamine.

III Investeeringud (hilisem eelarve strateegia)

Valdkond	Tegevused	Prioriteetne	2012	2013	2014	2015	2016
1. Keskkond ja maakasutus	Matka- ja loodusradade, puhkealade rajamine (Ehmja metsavennapunker, Paumani tiik, Kasari jõe äärene)	x					
	Suunaviitade paigaldus	x					
	Rööpavabad teed	x					
	Mustkatttega teed						
	Martna katlamaja ja keskküttetrassid	x					
2. Kommunaal-majandus	Kasari jõe ääres lautrikoha väljaarendamine						
	Tunnustatud köögid koolis, lasteaias ja Rõude külamajas	x					
	Martna vallamaja hoone renoveerimine	x					
	Paumani tiigi äärde puhkeala rajamine	x					
	Lagunevate hoonete lammutamine	x					
	Rõude külamaja renoveerimine	x					
	Vetrasside uuendamine Kirmas, Rõudes, Keskkülas	x					
	Keskküla reovee puhasti	x					
	Ujumiskohtade rajamine (Paumani tiik, Palivere bassein, Kasari jõe ääres)	x					
	Bussiootepaviljonide korrastamine, uute ehitamine						
Tänavavalgustuse energiasäästlikuks muutmine							
3. Ettevõtlus	Sotsiaalse ettevõtluse toetamine						
4. Haridus	Pedagoogide kvalifikatsiooninõuete täitmine						
	Martna lasteaia renoveerimine	x					
	Martna koolimaja renoveerimine	x					
	Kooli ja lasteaia inventari ja õppematerjalide uuendamine						
5. Sotsiaalne kaitse ja turvalisus	Koolituste ja nõustamiste korraldamine.						
	Turvakodu (ajutine kodu) rajamine.						

7. Huvitegevus	Traditsiooniliste ürituste korraldamine.						
	Martna kaarhalli vaheseinte ja langeva lae paigaldamine	x					
	Noortekeskuse ruumide uuendamine	x					
	Kooli staadioni valmis ehitamine	x					
	Uute külamajade rajamine						
	Martna kirikutorni valgustamine						
	Väike-Lähtru kiriku renoveerimine						
	Arvutiparkide uuendamine						

IV Lisad

1. Terviseprofiil
2. Üldplaneering