



RAKVERE VALLA ARENGUKAVA AASTATEKS 2013-2032

Rakvere 2012

SISUKORD

1. SISSEJUHATUS.....	3
1.1. ARENGUKAVA PÕHIMÕTTED.....	3
1.2. ARENGUKAVA KOOSTAMISE METOODIKA	3
1.3. ARENGUKAVA MEESKOND	3
1.4. ARENGUKAVA KOOSTAMISE PROTSESS	3
2. RAKVERE VALLA ARENGUKAVA TÄITMINE 2010-2012.....	4
3. RAKVERE VALLA HETKEOLUKORD	5
3.1. RAHVASTIK JA ASUSTUS	5
3.2. ETTEVÕTLUS JA TÖÖHÕIVE	6
3.3. MAAKASUTUS, TEHNILINE INFRASTRUKTUUR JA KESKKONNAKAITSE.....	7
3.4. SOTSIAALNE INFRASTRUKTUUR, TERVIS, VABA AEG JA SOTSIAALNE KAITSE	8
3.5. FINANTSOLUKORD.....	9
3.6. OMAVALITSUSTE POOLT PAKUTAVAD TEENUSED	10
3.7. KOONDHINNANG VALLA ARENGUTASEMELE	11
4. RAKVERE VALLA STRATEEGILISE ARENDAMISE MUDEL	14
4.1. RAKVERE VALLA VISIOON 2032	14
4.2. OMAVALITSUSE MISSIOON VALLA ARENDAMISEL.....	14
4.3. VALLA ARENDAMISE PÕHIMÕTTED	14
4.4. RAKVERE VALLA STRATEEGILISED EESMÄRGID JA ÜLESANDED	15
5. INVESTEERINGUTE PRIORITEEDID	20
6. ARENGUKAVA SEIRE	25

1. SISSEJUHATUS

1.1. ARENGUKAVA PÕHIMÕTTED

Rakvere valla arengukava on strateegiline juhised omavalitsuse tegevuse suunamiseks. Käesolev dokument annab tervikliku ülevaate valla prioriteetidest, fikseerib põhieesmärgid ning loob eeldused valla arengu stabiilsusele ja järjepidevusele.

Olulisteks põhimõteteks on arengukava elluviidavus, suunatus valla pikaajalisele, stabiilsele, säästlikule ja tasakaalustatud arengule ning maksimaalne arvestamine erinevate valdkondade vajadustega.

1.2. ARENGUKAVA KOOSTAMISE METOODIKA

Arengukava koostamisel on tuginetud valla sotsiaalse ja majandusliku olukorra, keskkonnaseisundi ning omavalitsuse kui institutsiooni analüüsile. Tehtu ülevaatamisel ja hindamisel ning uute tegevuste kavandamisel on lähtutud põhimõttest, et valla arengu keskpunktiks on inimene oma materiaalsete, sotsiaalsete, emotsionaalsete, kommunikatiivsete, intellektuaalsete jm vajadustega. Arengukava annab antud vajaduste rahuldamiseks suunad, ajakava, tööjaotuse ja juhtimise alused soodsa elukeskkonna saavutamiseks. Sellest tulenevalt on arengukava jaotatud viieks valdkonnaks:

1. Rakvere vald kui organisatsioon.
2. Elu- ja puhkekeskkond.
3. Ettevõtluskeskkond.
4. Keskkonnakaitse.
5. Kogukondlike suhete arendamine.

Arengukava visioon ja strateegilised eesmärgid on koostatud pikaajaliselt aastateks 2013-2032. Ülesanded, investeeringud ja projektipõhised tegevused on hõlmavad lühiajalist perioodi 2013-2016.

Arengukava lähtub Eesti Vabariigi õigusaktidest ja valla põhimäärusest. Arengukava koos üldplaneeringuga on aluseks omavalitsuse tegevusele, eelarvete koostamisele, investeeringute- ja rahastamisaotlustele ning erinevate valdkondade detailsematele arengukavadele ning planeeringutele. Arengukava täiendatakse ja selle täitmist analüüsitakse igal aastal.

1.3. ARENGUKAVA MEESKOND

Protsessi konsulteeris OÜ KT Europroject Management koosseisus Katrin Suursoo (ülesanded: juhtgrupi ajurünnakute läbiviimine, andmeanalüüs, töölehtede ettevalmistamine ja analüüs ning arengukava dokumendi koostamine), Ülo Peets (eelarve strateegia koostamine) ja Marjan Rebane (ülesanded: andmeanalüüs).

Arengukava meeskond koosnes: a) juhtgrupist, kuhu kuulusid erinevate valdkondade esindajad, b) vallavolikogu komisjonidest. Juhtgrupi moodustas Rakvere Vallavolikogu ajutine komisjon koosseisus: Toomas Rajamäe, Boriss Balõtšev, Aivar Niinemägi, Anneli Martinson, Aivar Aruja, Ülo Niisuke, Ella Sard, Lauri Sard, Mirje Reinumäe, Kert Karus, Katrin Murakas ja Peeter Moisto.

1.4. ARENGUKAVA KOOSTAMISE PROTSESS

Kokku kestis arengukava koostamise protsess 3 kuud.

Juhtgrupi töö toimus frontaalse ajurünnaku meetodil ja konsultantide poolt koostatud töölehtede alusel. Töökoosolekute käigus koostati eelneva perioodi arengukava täitmise aruanne, kaardistati hetkeolukorrad, antud valdkondade tõenäolised trendid (suundumused) ning sõnastati tulevikunägemus ehk visioon. Sealt liiguti edasi eesmärkide ja vajalike ülesannete ning investeringute määratlemiseni.

Avalikkusele on arengukava projekt tehtud kättesaadavaks valla kodulehel, vallavalitsuses ning raamatukogus.

2. RAKVERE VALLA ARENGUKAVA TÄITMINE 2010-2012

Aastatel 2010-2012 on eelmise Rakvere valla arengukava raames viidud ellu järgmised tegevused ja investeringud:

- Arkna küla vee- ja kanalisatsioonitrasside ning reoveepuhasti rekonstrueerimine.
- Puurkaevude puurimise toetamine.
- Valla mustkattega teede parandamine ja pindamine.
- Kruusateedele kruusa pealevedamine.
- Kruusateelõikude pindamine tolmuwabaks.
- Teeservade hooldus.
- Rakvere ümbersõidutee ja silla rekonstrueerimine.
- Lepna-Rakvere kergliiklustee osaline ehitamine.
- Bauhofi-Tõrma kergliiklustee ehitamine.
- Teede munitsipaliseerimine.
- Valla üldplaneeringu koostamine.
- Ettevõtluse alase info liikumise tagamine vallas.
- Valla uue kodulehe osaline tegemine.
- Valla infolehes järjepidevate artiklite koostamine EL struktuurfondide abirahade ning ettevõtluse alustamise võimaluste kohta.
- Ettevõtluse alustamise toetuse rakendamine.
- Amortiseerunud tootmishoonete osaline likvideerimine.
- Osadele kasutamata hoonetele funktsiooni leidmine.
- Valla bussipeatuste korrastamine.
- Valla külasiltide ja suunaviitade uuendamine ning teedele liiklusmärkide paigaldamine.
- Vallas asuvate kultuuri- ja loodusmälestiste tähistamine ning hooldamine.
- Tänavavalgustuse osaline rekonstrueerimine.
- Tõrma kalmistu laiendamine ja heakorrastamine.
- Valla jäätmekäitlussüsteemi parendamine, jäätmekonteinerite täiendav paigaldamine.
- Veltsi Lasteaed-Algkooli ja Lasila Põhikooli lastele koolituse korraldamine valiksorteerimisest.
- Elanikkonna teavitamine paremast valiksorteerimise vajalikkusest.
- Veltsi, Lepna ja Tõrremäe endiste katlamajade kütusehoidlate likvideerimine.
- Noorte vabaajakeskuse osaline ehitamine Lasila mõisa kuivatisse.
- Arkna, Veltsi ja Mädapea mänguväljakute täiustamine.
- Mädapea küla külaplatsi-puhkeala arendamine.
- Karl Ernst von Baeri muuseumi ehitamine ja arendamine.
- Lasila mõisakompleksis turismialase tegevuse laiendamine.
- Lasila Põhikooli peahoone renoveerimisvajaduste uurimine, projektide koostamine, renoveerimine.
- Veltsi Lasteaed-Algkooli hoone renoveerimine ja laiendamine.
- Lasila Põhikooli algklasside ja külamaja projekteerimine ning ehitamine.

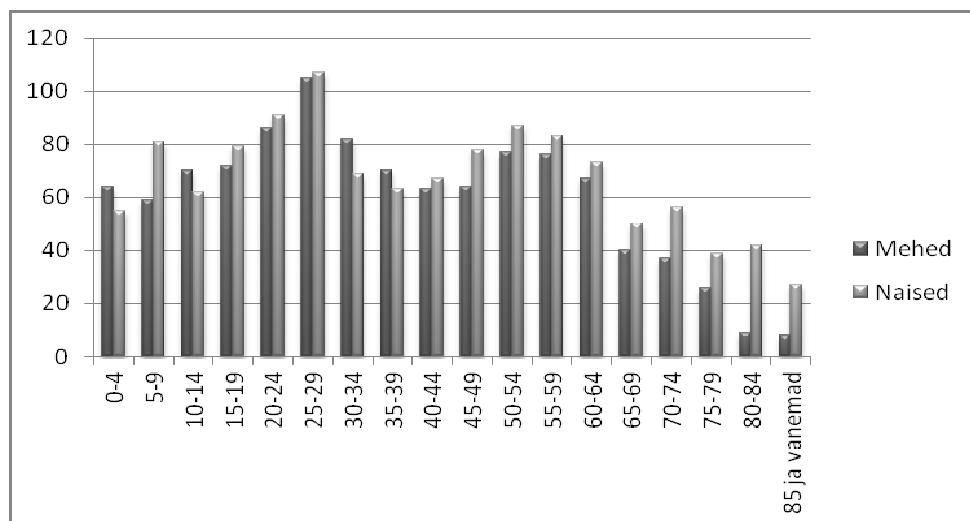
- Lepna mängutoa tegevuse arendamine.
- Huvihariduse-alase koostöö laiendamine teiste omavalitsuste huvialakoolidega.
- Küla Arengu Ümarlaua tegevuse jätkamine.
- Külavanemate tegevuse toetamine.
- MTÜ tegevuse arendamine piirkonniti.
- Pere-, laste ja noortelaagrite korraldamine valla elanikele.
- Tõrma küla Kõrgemäe (Tõrvasaugu) puhke ja virgestusala osaline väljaarendamine.
- Spordiklubide ja sportlaste tegevuse toetamine.
- Elanikkonna liikumis-ja sportimisharjumuste soodustamine.
- Sidemete arendamine Läti Vabariigi Tervete vallaga.
- MTÜ Partnerid tegevuse arendamine koostöös regiooni omavalitsustega.
- Naabrivalve tegevuse tõhustamine.
- Kriisireguleerimise tegevuse tõhustamine.
- Vähekindlustatud perede korterite remondi toetamine.
- Arkna sotsiaalmaja remont.
- Valla elanikke teavitamine esmaste teenuste saamise võimalustest vallas.
- Sotsiaalkeskuste tegevuste mitmekesistamine.
- Sotsiaaltranspordi teenuse käivitamine.
- Pikaajaliste töötute koolitamine tagasipöördumiseks tööle.
- Abivajajate nõustamine ja toetamine.
- Ennetustegevuse korraldamine vallaelanikele (noored, lastevanemad).

3. RAKVERE VALLA HETKEOLUKORD

3.1. RAHVASTIK JA ASUSTUS

Rahvastikuregistri andmetel seisuga 01.01.2012. a elas Rakvere vallas 2170 elanikku. Rahvastiku keskmine tihedus vallas on 17,9 inimest km² kohta. Suurima elanike arvuga asulad on Lepna alevik, Veltsi, Arkna, Lasila ja Tõrremäe külad. Valla rahvastikku on viimasel kümnendil iseloomustanud negatiivne saldo. 2010. a 1. jaanuaril oli vallas elanikke 2228, 2011. aastal sama seisuga elas vallas 2222 elanikku.

Rakvere valla rahvastiku vanuselist koosseisu iseloomustab joonis 1, millest nähtub, et kõige rohkem on vallas 15-34-aastaseid elanikke, järgnevad 45-64-aastased elanikud.



Joonis 1. Rakvere valla rahvastiku soolis-vanuseline struktuur seisuga 01.01.2012 (Statistikaamet).

Rakvere valla rahvastikku iseloomustab negatiivne loomulik iive. Sündide arv on viimastel aastatel mõnevõrra kasvanud, kuid samuti on kasvanud surmade arv, mille tulemusena on loomulik iive olnud jätkuvalt negatiivne ning langustrendis. Rahvaarvu pidevat vähenemist mõjutab ka väljaränne, mis hoiab rändesaldot negatiivsesena.

Näitaja	2008	2009	2010	2011
Sünnid	24	24	26	18
Surmad	30	30	31	26
Loomulik iive	-6	-6	-5	-8
Sisseränne	84	78	42	91
Väljaränne	101	112	51	98
Rände- saldo	-17	-34	-9	-7

Tabel 1. Rakvere valla rände struktuur aastatel 2008-2011

Järeldused: Rakvere valla elanike arv on viimaste aastatega vähenenud nii negatiivse loomuliku iibe kui ka rändesaldo tagajärjel, kuid vanuselise koosseisu järgi on valla rahvastik noor. Vanusegrupp 25-29 eluaastat moodustab 24% valla rahvastikust.

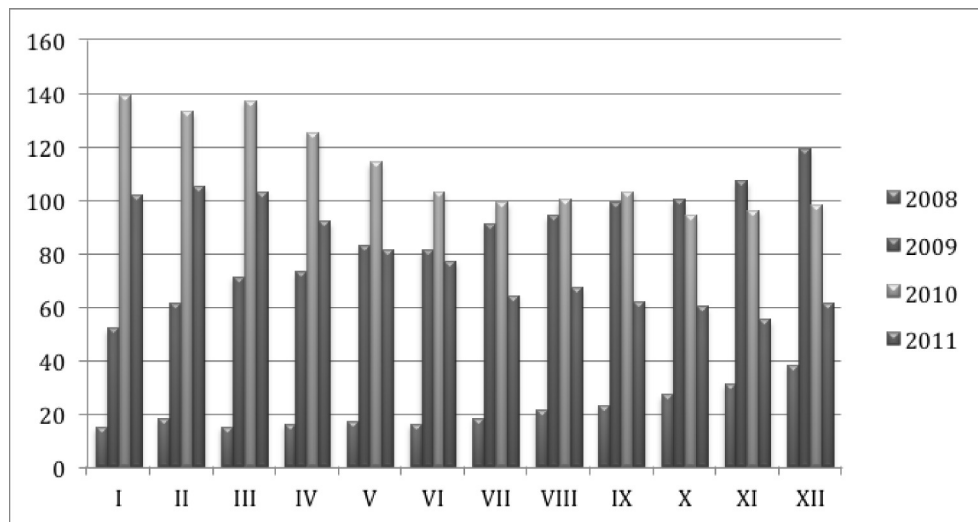
3.2. ETTEVÕTLUS JA TÖÖHÕIVE

Seoses maailma üldise finantskriisi ja majanduslangusega on toimunud suured muutused nii majanduses üldiselt kui ka ettevõtluses ning see on mõjutanud nii Eestit kui ka Rakvere valda. Samas on üldisest majanduslangusest hoolimata üldine ettevõtlusaktiivsus vallas püsinud hea. Statistikaameti andmed statistilisse profiili kuuluvate ettevõtete osas näitavad ettevõtete arvu tõusu Rakvere vallas: 2009. a – 154, 2010. a – 190, 2011. a – 180 ettevõtet. Õigusliku vormi järgi moodustasid valdava enamuse osaühingud (2011. aastal 81), teine eelistatud ettevõtluse õiguslik vorm on füüsilisest isikust ettevõtja (2011. aastal 52).

Rakvere valla põhilised tegevusvaldkonnad on põllumajandus, toiduainete- ja puidutööstus. Põllumajandusettevõtted tegelevad teraviljakasvatuse, kartulikasvatuse, loomakasvatuse ja piimakarjakasvatusega. Suurim töödandja vallas on OG Elektra, mis tegeleb peamiselt toiduainete tootmisega. Suurematest ettevõtetest on vallas veel Järni külas asuv puidutööstus. Rakvere vald asub valdavalt nitraaditundlikul alal ning Pandivere veekaitsealal, seepärast tuleb erilist tähelepanu pöörata pinnase ja põhjavee saastatuse vältimisele.

Suuri teenindusettevõtteid vallas ei ole, mis on tingitud Rakvere linna lähedusest ning seal pakutavatest teenustest, mis on lihtsalt kättesaadavad ka Rakvere valla elanikele.

Valla elanike tööhõivet iseloomustab suur seotus Rakvere linnaga, mõningal määral ka sõltuvus kohalikest suurematest tööandjatest. Varasematel aastatel on valla elanikkonnas töötute arv on kõikunud 6-13 inimese vahel. Seoses majanduskliima halvenemisega Eestis hakkas töötute osakaal kasvama alates 2008. aasta lõpust. Registreeritud töötuid oli Rakvere vallas kõige rohkem seisuga 31.01.2010, mil töötuna oli arvele võetud 139 inimest, 2011. aasta lõpuks vähenes nimetatud arv 61-le inimesele. Eesti Töötukassa andmetel oli seisuga 31.07.2012 Rakvere vallas registreeritud töötuid 55.



Joonis 2. Registreeritud töötute arv Rakvere vallas aastatel 2008-2011 (allikas: Eesti Töötukassa)

Järeldused: Eesti majanduse langusaastad on mõjutanud ka Rakvere valda, kuid üldine ettevõtlusaktiivsus on hea. Vaatamata üldise majandusseisu paranemisele avaldub see töötuse tasemele mitme aasta pärast. Oluline on töötute nõustamine väikeettevõtlusega alustamiseks.

3.3. MAAKASUTUS, TEHNILINE INFRASTRUKTUUR JA KESKKONNAKAITSE

Maakasutus

Valla maadel on 2460 ha metsamaad. Suuremad metsavarud paiknevad hajutatult üle valla, suurema metsasusega ala valla piires selgelt ei eristu.

Tehniline infrastruktuur

Vallas on ca 500 majapidamist. Rakvere vald saab oma vee 34 põhjavee puurkaevust. Tarbitav veekogus on 30 tuhat kantmeetrit aastas, joogivee kvaliteet vastab kehtivatele nõuetele. Tsentraalne veevarustus on Arkna, Veltsi, Lepna, Karitsa, Levala ja Lasila külades. Vallas töötab 5 reovee puhastusseadet, millest kaks puhastusseadet vajavad rekonstrueerimist. Olemasolevad puhastid katavad kogu valla vajadused.

Elektrienergiaga varustus on tagatud kõikides valla külades.

Telefoni ja interneti ühendus on tagatud kõikidele soovijatele raadiotelefonivõrgu kaudu.

Rakvere vald asub n.ö teede ristumispunktis, valda läbib 11 riigimaanteed, kogupikkusega 60,50 km. Teedevõrgu kogupikkus on ligi 155 kilomeetrit.

Keskkonnakaitse

Kõik Rakvere valla majapidamised, ettevõtted ja asutused on suuremal või vähemal määral jäätmetekitajad. Jäätmemajanduses on olmejäätmete vedu korraldatud terve valla territooriumil. Teenust pakub RagnSells ning jäätmed veetakse põhiliselt Ussimäele. Pakendijäätmete kogumiseks on paigaldatud kogumiskonteinerid 22.

Järeldused: Kuigi valla elanike arv on vähenenud, on olemasoleva elanikkonna elukvaliteedi parendamiseks oluline investeerida avalike teenuste kättesaadavusse ja kvaliteeti.

3.4. SOTSIAALNE INFRASTRUKTUUR, TERVIS, VABA AEG JA SOTSIAALNE KAITSE

Alus- ja põhiharidus

Lasila Põhikoolis õpib 69 õpilast. Pedagooge on 22 ja kooli töötajaid 8.

Proгноositav Lasila Põhikooli õpilaste arv aastate kaupa 1. septembriks on järgmine:

	2013	2014	2015	2016
Õpilaste arv	72	72	72	75

Tabel 2. Aastateks 2013-2016 õpilaste arv.

Veltsi Lasteaed-Algkooli lasteaia laste arv on 29 ja pedagoogide arv 6 ning algkooli õpilaste arv 18 ja pedagoogide arv 3.

Proгноositav Veltsi Lasteaed-Algkooli õpilaste ja laste arv aastate kaupa 1. septembriks on järgmine:

	2013	2014	2015	2016
Õpilaste arv	22	23	21	22
Laste arv sõimes	12	12	12	12
Laste arv liitrühmas	17	22	19	19
Laste arv kokku	29	34	31	31
Lasteaiakohta ootavate laste arv	12	6	-	-

Tabel 3. Aastateks 2013-2016 prognoositav õpilaste ja laste arv.

Vaba aeg

Eelkooliealiste ja põhiliselt algklassi laste vaba aja sisustamine Lepnal on seotud lastetoa tegevuse kaudu. Samuti toimub tegevus Arkna Päevakeskuses. Veltsi koolimaja ruume kasutatakse õhtuti ringitööde läbiviimiseks. Kuna asume vahetus läheduses linnaga, võtavad meie valla noored osa Rakvere linnas tegutsevatest ringide tööst ja sportlikust tegevusest (ujumine, kunsti-ja tantsringid, sportlik ja muusikaline tegevus).

Tervis

Vallale on tähtis vallaelanike tervis. 1. jaanuari 2012. a seisuga on vallas kaks päevakeskust, üks lastetuba, sotsiaalnõunik, perearstid ning apteek. Puudega inimeste arv on 129 täiskasvanut (neist 26 inimesel on hooldaja, kellele makstakse hooldajatoetust) ja 1 laps. Hooldajatoetust maksti 2011. a

6238 eurot ja toimetulekutoetust maksti 13 086 eurot. Omavalitsuse makstavad toetused on järgmised:

- Avalduse alusel makstavad toetused:
 - matusetootus;
 - toetus haridusasutuste õpilaste koolilõuna maksumuse kompenseerimiseks;
 - päevatoidu toetus vähekindlustatud perede eelkooliealistele lastele;
 - toetus õnnetusjuhtumite korral;
 - muu ühekordne toetus
- Määratavad toetused:
 - sünnitoetus;
 - abiellumistoetus;
 - eakate vallaelanike sünnipäevadel õnnitlemise toetus;
 - jõulutoetus valla elanikele alates 70 eluaastast;
 - paljulapseliste perede toetus vallas elavate 4 ja enama kuni 18 a. (kaasaarvatud) vanuste lastega peredele;
 - esimese klassi õpilase toetus;
 - koolilõuna toetuse juurdemaks riigipoolsele lõunatoidu maksumusele;
 - üliõpilastoetus;
 - toetus raske ja sügava puudega inimestele;
 - represseeritu toetus;
 - ujula kasutamise toetus.

Peamised teenused on seotud sotsiaalhoolekandega, mida pakutakse Lepna Ühiskodus, Lasila Päevakeskuses, Lepna Lastetoas, Arkna Päevakeskuses ning Karitsa Evangeelses Uue Elu Koguduses.

Sotsiaalne kaitse

Rakvere valda teenindab Politsei- ja Piirivalveameti Ida prefektuuri korrakaitsebüroo Rakvere politseijaoskonna konstaablipunkt.

Naabrivalve piirkondi on kokku 2 ja need asuvad Tõrremäel.

Rakvere valda teenindab Päästeameti Ida Päästkeskuse Rakvere Päästekomando.

Rakvere valla elanikke teenindab Rakvere Haigla kiirabi brigaadid. Kiirabi orienteeruv saabumise aeg on 0,3-0,6 tundi pärast väljakutset.

3.5. FINANTSOLUKORD

Valla asutuste majandamise aluseks on valla eelarve. Eelarve koosneb ühe eelarveaasta tuludest ja kuludest, mis viiakse tasakaalu. Eelarve maht sõltub valla ette seatud ülesannetest ja selleks eraldatud vahenditest. Põhilised tuluallikad on laekumised maksudest, munitsipaalasutustest ja -varadest, rahalised toetused, laenud ja intressid, allasutuste omatulud ning muud laekumised.

Rakvere vallas on raamatupidamine tsentraliseeritud ja seda teostab vallavalitsuse eelarve- ja raamatupidamisosakond.

Rakvere valla 2011. aasta eelarve oli 1 870 643 eurot. Tuludest moodustas kõige suurema osa maksud summas 852 442 eurot, sihtotstarbelised toetused olid 422 423 eurot. 2011. aasta kuludest moodustas kõige suurem osa haridus kulud summas 1 142 521 eurot. 2012. aastaks on valla eelarve mahuks kinnitatud 1 644 014 eurot.

	2011	2012
Valla eelarve (EUR)	2 006 747	1 644 014
TULUD (EUR):	1 870 643	1 644 014
Tulumaks	795 609	865 000
Sihtotstarbelised toetused	422 423	192 288
Toetusfond	416 701	399 526
Muud omatulud	83 003	71 200
Varade müük		
Maamaks	56 833	58 000
Muud tulud	20 694	25 513
KULUD (EUR)	1 865 126	1 644 014
Investeeringud	404 890	67 368
Majandamiskulud	702 136	845 637
Personalikulud	589 753	611 290
Eraldised	147 492	150 167
Intressikulud	2 826	5 000
Muud kulud	18 029	-
INVESTEERINGUD (EUR)	450 721	228 768
Haridus	404 890	20 000
Sotsiaalne kaitse ja tervishoid	2 336	2 400
Majandus	31 194	47 368
Vaba aeg, kultuur ja sport	12 301	159 000

Tabel 4. Valla eelarve 2010-2011.

Rakvere valla tulud sõltuvad suuresti riigieelarvest eraldatavast toetusest, mille eraldiste aluseks on valla elanike arv ning kohalike elanike töötasust laekuv üksikisiku tulumaksu osa. Alates 2009. aasta aprillist hakkas kehtima residendist füüsilise isiku tulumaksust omavalitsustele eraldatava osa määr, mis vähenes 11,93%-lt 11,4%-le. Rakvere vallale tõi see kaasa ca 85 461 eurose tulumaksu vähemlaekumise.

Valla poolt tehtud investeeringud on viimastel aastatel suurenenud. 2011. aastal oli investeeringute maht kokku 450 721 eurot, mis valdkonniti jagunes hariduse (404 890 eurot), majandusvaldkonna (31 194 eurot), vaba aja, kultuuri ja spordi valdkonna (12 301 eurot) ning sotsiaalse kaitse ja tervishoiu (2 336 eurot) vahel.

Rakvere valla võlakoormus oli 2010. aastal 70 303 eurot, 2012. aastaks on see kasvanud 160 000 euroni.

3.6. OMAVALITSUSTE POOLT PAKUTAVAD TEENUSED

Teenuse nimetus ja kirjeldus	Toetatavad grupid
Rakvere vald kui organisatsioon	
Avalike teenuste (sh e-teenuste) osutamine	Valla elanikud, ettevõtted, organisatsioonid
Valla planeeringute ja valdkondlike arengukavade koostamine	Valla elanikud, ettevõtted, organisatsioonid
Elu- ja puhkekeskkond	
Alus- ja põhihariduse andmise korraldamine	Õpilased, lapsevanemad
Keskhariduse võimaldamise toetamine	Õpilased, lapsevanemad
Kõrghariduse toetamine	Tudengid, lapsevanemad
Huvihariduse andmise korraldamine ja	Õpilased, lapsevanemad

toetamine	
Õpilasliini teenuse korraldamine	Õpilased, lapsevanemad
Kultuuri ja spordi tegevuse edendamine	Valla elanikud
Arkna mõisa turismialase tegevuse toetamine	Ettevõtted, külalised, turistid
Lasila mõisa ürituste korraldamine ja toetamine	Valla elanikud, külalised, turistid
Raamatukogu teenuste osutamine	Valla elanikud
Laste päevahoiuteenuse korraldamine	Lapsed, lapsevanemad
Päevakeskuste pakutavate teenuste osutamine	Valla elanikud
Tervishoiuteenuste olemasolu tagamine	Valla elanikud
Sotsiaalhoolekande teenuste osutamine ja korraldamine	Valla elanikud
Erinevate sotsiaaltoetuste eraldamine	Valla elanikud
Veevarustuse ja kanalisatsiooni teenuse pakkumine ja korraldamine	Valla elanikud
Teede ja tänavate korrashoid	Valla elanikud
Kergliiklusteede hooldamine	Valla elanikud, külalised, turistid
Elamuhoolduse teenuste korraldamine	Valla elanikud
Ühistranspordisüsteemi korraldamine	Valla elanikud
Heakorra tagamine avalikes kohtades	Valla elanikud
Kauni Kodu konkursi korraldamine	Valla elanikud
Ettevõtluskeskkond	
Kaubandustegevuse (rändkauplus) korraldamine külades	Valla elanikud
Ettevõtete toetamine	Ettevõtjad
Potentsiaalsete ettevõtlusalade ja – võimaluste pakkumine	Ettevõtjad, investorid
Tööturuteenuse pakkumine koostöös Töötukassaga	Valla elanikud
Keskonnakaitse	
Jäätmeäitluse korraldamine	Valla elanikud, ettevõtted, organisatsioonid
Tõrma kalmistu haldamise korraldamine	Valla elanikud
Erakinnistutel puurkaevude rajamise toetamine	Valla elanikud
Talgute ja heakorrapäevade korraldamine	Valla elanikud
Keskonnaalaste teavitusürituste ja konkursside korraldamine	Õpilased, lapsevanemad
Kogukondlike suhete arendamine	
Külade arengu ja algatuste toetamine	Kodanikeühendused
Külade ümarlaua korraldamine	Valla külad

Tabel 5. Omavalitsuse poolt pakutavad teenused.

3.7. KOONDHINNANG VALLA ARENGUTASEMELE

Rakvere valla arengueelduste kokkuvõte on esitatud SWOT-analüüsina:

TUGEVUSED	NÕRKUSED
Rakvere vald kui organisatsioon 1. Kompetentsete ametnike olemasolu.	Rakvere vald kui organisatsioon 1. Ametnike liialt suur vastutusvaldkond.

<ol style="list-style-type: none"> 2. Vähene bürokratia – kiired otsustusprotsessid. 3. Hea koostöö vallavolikogu ja vallavalitsuse vahel. 4. Organisatsioonisiseste pingete puudumine. 5. Konservatiivne eelarvepoliitika. 6. Eelmise arengukava täitmine 70% ulatuses. 7. Hea koostöö naaberomavalitsustega. 8. Hea koostöö MTÜde, ettevõtete ja omavalitsuse vahel. 9. Hea koostöö VIROLi ja MTÜ Partnerid tasandil. <p>Elu- ja puhkekeskkond</p> <ol style="list-style-type: none"> 1. Rakvere linna lähedus. 2. Toimivate ja jätkusuutlike koolide olemasolu. 3. Raamatukogu ja IT punktide olemasolu. 4. Kompaktsetel asustusaladel on toimiv veevarustus ja kanalisatsioon. 5. Tugev töö tee hooldusel (tolmuwabaks pindamine). 6. Mänguväljakute ja puhkerajatiste rohkus. 7. Kergliiklusteede olemasolu ja pidev arendamine. 8. Tänavavalgustuse olemasolu kompaktsel hoonestusega aladel. 9. Toimivate päevakeskuste olemasolu. 10. Lepna lastetoa olemasolu. 11. Spordi ja huvihariduse toetamine. 12. Kauni elukeskkonna väärtustamine ja tunnustamine. 13. Osalemine "Teeme ära" projektis. <p>Ettevõtluskeskkond</p> <ol style="list-style-type: none"> 1. Soodsa ettevõtluse infrastruktuuriga (veevarustus, kanalisatsioon, teed, elekter, side, gaas) vabade maade olemasolu. 2. Arenenud kaubandus. 3. Hea viljakusega suurte põllumassiivide olemasolu. 4. Vallapoolse starditoetuse olemasolu alustavatele ettevõtetele. 5. Rakvere linna lähedusest tingitud kvalifitseeritud tööjõu olemasolu. <p>Keskkonnakaitse</p> <ol style="list-style-type: none"> 1. Koolide osalemine keskkonnateadlikkuse projektides. 2. Lasila Põhikoolis on üheks valikaineks keskkonnaõpetus. 3. Renoveeritud kanalisatsiooni-objektid. 	<ol style="list-style-type: none"> 2. Tegelusjuhi (ürituste korraldaja, koostööprojektide koordinaator) puudumine. 3. E-teenuste puudulikkus. 4. WIFI puudumine vallamajas. <p>Elu- ja puhkekeskkond</p> <ol style="list-style-type: none"> 1. Puhkevõimalused asuvad suuresti väljaspool valda. 2. Halvad elamistingimused vähekindlustatud peredel. 3. Korterühistute vähene tegevus - teadlikkuse ja motivatsiooni puudumine. 4. Ei korraldata piisavalt koolide infrastruktuuriliste võimaluste kasutamist koolivälisel ajal. 5. Õpilaste arvu vähemine. 6. Osades külates puudub nädalavahetusel ühistranspordi ühendus Rakvere linnaga. 7. Kohati on teeääred hooldamata. 8. Valla konstaabli puudumine. 9. Prioriteetidid on riiklikul tasandil paigast ära – näiteks prügiveedu on paremini korraldatud kui inimeste heaolu. 10. Hoolekande teenuste võrk on vähe arendatud. 11. Kõrgemäe, kui aktiivse puhkuse ala, aeglane areng. 12. Noortel puuduvad või on minimaalsed vaba aja veetmise võimalused osades külates. 13. Heakorra probleemid külakeskustes (niitmise korraldamatus). 14. Osades korrusmajades on elektriküte. <p>Ettevõtluskeskkond</p> <ol style="list-style-type: none"> 1. Ettevõtete tegevusregistri puudumine. 2. Ettevõtlusalad on kaardistamata. 3. Puudulik ettevõtjate omavaheline suhtlemine. 4. Kvalifitseeritud tööjõu puudus. 5. Madal pakutav palgatase maapiirkonna ettevõtetes. <p>Keskkonnakaitse</p> <ol style="list-style-type: none"> 1. Ebaseadusliku jäätmekäitluse esinemine. 2. Rakvere linna poolne puudulik olmejäätmete veo korraldus. 3. Liigvee kogunemise oht Haava karjääri. 4. Asumine nitraaditundlikul alal. 5. Eelvoolude hooldamise puudumine. 6. Elanike ja ettevõtete madal keskkonnateadlikkus. 7. Päide elamupiirkonna tsentraalse veevarustuse ja kanalisatsiooni puudumine. 8. Kalmistu jäätmete sorteerimissüsteemi
--	---

<p>4. Korraldatud jäätmekäitlus.</p> <p>5. Jäätmekeskuse töös osalemine.</p> <p>6. Korraldatud kaitsealade olemasolu.</p> <p>Kogukondlike suhete arendamine</p> <p>1. Hästi toimivad MTÜ'd.</p> <p>2. Toimiv Külade ümarlaud.</p> <p>3. Toimiv koostöö LEADER tegevusgrupis MTÜ Partnerid.</p> <p>4. Külade ühisürituste ja tegevuse toetamine.</p> <p>5. Hästi toimivad külasisesed tegevused.</p> <p>6. Erinevate tegevuste koorineerimine päevakeskuste kaudu.</p>	<p>puudumine.</p> <p>Kogukondlike suhete arendamine</p> <p>1. Ühtse keskuse puudumine.</p> <p>2. Rakvere linna lähedus pärsib kogukonna tunnet.</p> <p>3. 3 kuni 5 väljakujunenud piirkonda.</p> <p>4. MTÜ'de erinev aktiivsus.</p> <p>5. Liiklemisvõimaluse sõltumine isiklikust transpordist.</p> <p>6. Hea süsteemi puudumine uute elanike sulandamiseks kogukonda.</p>
VÕIMALUSED	OHUD
<p>Rakvere vald kui organisatsioon</p> <p>1. EL ja siseriiklike toetusmeetmete kaasamine valla arengusse.</p> <p>2. Koostöö Rakvere linnaga, naabervaldadega, VIROL'iga ja sõprusvaldadega Eestis ja väljaspool Eestit.</p> <p>3. Kiire infotehnoloogia areng ja traadita internetiühenduse (WiFi) laialdasem kasutuselevõtmine.</p> <p>4. Koostöö ettevõtete ja mittetulundusühingutega.</p> <p>5. Elanike huvitatuse tõstmine otsustusprotsessidesse kaasamiseks.</p> <p>Elu- ja puhkekeskkond</p> <p>1. EL struktuurifondide ja siseriiklike programmide poolt pakutavate võimaluste kasutamine investeeringute teostamiseks.</p> <p>2. Tervise väärtustamine.</p> <p>3. Piirkonna atraktiivsuse tõstmine ja mainekujundus ka väljapoole suunatud tegevustega.</p> <p>Ettevõtluskeskkond</p> <p>1. Investorite huvi kasv.</p> <p>2. EL ja siseriiklike toetusmeetmete kasutamine.</p> <p>3. Turismi osatähtsuse kasv Eesti majanduses, eriti siseturismis.</p> <p>Keskkonnakaitse</p> <p>1. EL ja siseriiklike toetusmeetmete kasutamine.</p> <p>2. Keskkonnaalaste projektide jätkumine.</p> <p>3. Elanikkonna ja ettevõtete keskkonnateadlikkuse kasv.</p> <p>Kogukondlike suhete arendamine</p> <p>1. EL ja siseriiklike toetusmeetmete</p>	<p>Rakvere vald kui organisatsioon</p> <p>1. Valla finantsriskide süvenemine majandussurutise jätkumisel.</p> <p>2. Elanike arvu vähenemine ning rahvastiku vananemine, mis tingib tulumaksu laekumise vähenemise.</p> <p>3. Ebasoodne regionaalpoliitika, sh valdade ühinemine. Haldusreformi käigus kogukonna tükeldamine.</p> <p>4. Riik ei kata KOV'le antud ülesandeid piisavate ressurssidega.</p> <p>5. Euroopa Liidu ja rahasüsteemi ebastabiilsus.</p> <p>6. Elanikkonna vähene huvi.</p> <p>Elu- ja puhkekeskkond</p> <p>1. Puudub realistlik regionaalpoliitika.</p> <p>2. Elektriküttega korterite väärtuse langus.</p> <p>3. Kuritegevuse kasv järelevalve puudumise ja karistamatuse tõttu.</p> <p>4. Alkoholi ja narkootikumide lihtne kättesaadavus.</p> <p>Ettevõtluskeskkond</p> <p>1. Nitraaditundlikule alale seatud piirangute pärssiv mõju efektiivsele maakasutusele.</p> <p>2. Põllumajandustootjatele esitatavad kõrged renditasud.</p> <p>3. Kvalifitseeritud tööjõu puudus.</p> <p>4. Karmistuvad keskkonnainormid.</p> <p>Keskkonnakaitse</p> <p>1. Elanike ja ettevõtete madal keskkonnateadlikkus.</p> <p>2. Põlevkivi maardlate olemasolu piirab investeeringute tegemist.</p> <p>3. Hajureostus.</p> <p>4. Kuivendussüsteemide hooldamatus.</p> <p>5. Tuulekaitseribade vähenemine valla territooriumil.</p> <p>Kogukondlike suhete arendamine</p>

kaasamine kogukonna arendamisse. 2. Külakogukondade koostöö arendamine. 3. MTÜ'de ja külakeskuste tegevuse hoogustumine, noorte aktiivsuse kasv.	1. Paikse elanikkonna vähenemine. 2. Aktiivsete noorte vähesus. 3. Alkoholi, tubaka ja uimastite vaba kättesaadavus. 4. Ühtsustunde nõrgenemine seoses Rakvere linna lähedusega. 5. Uute elanike kogukonda mittedulandamine. 6. Eestvedajate väsimine ja vähene motiveeritus. 7. Töökoha kauguse ja töökoormuse suurenemine.
--	--

Tabel 6. SWOT-analüüs.

4. RAKVERE VALLA STRATEEGILISE ARENDAMISE MUDEL

4.1. RAKVERE VALLA VISIOON 2032

Rakvere vald on inimväärse elu- ja puhkekeskkonnaga, erksa kultuurielu, konkurentsivõimelise majanduse ja kaasaegse infrastruktuuriga säästvale arengule suunatud, iseseisev, koostöömeelne, haldus- ja jätkusuutlik ning uuendustele avatud kogukond.

Valla tunnuslause:

Tammine kodu

4.2. OMAVALITSUSE MISSIOON VALLA ARENDAMISEL

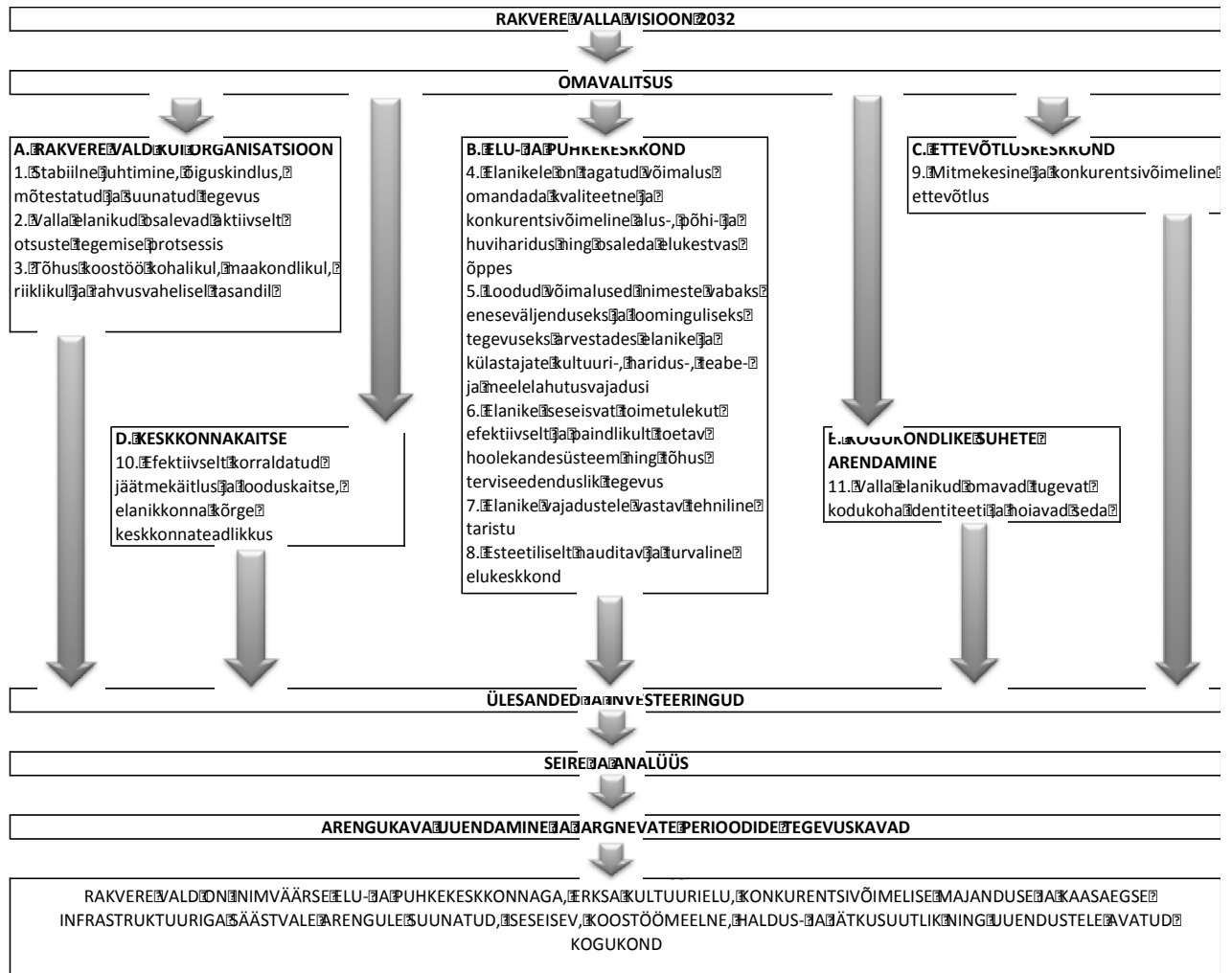
Rakvere valla missioon on tagada elanikkonnale, külastajatele, ettevõtjatele ja organisatsioonidele kvaliteetne, kõikide huvidega arvestav, stabiilne ja turvaline elu-, puhke- ja ettevõtluskeskkond.

4.3. VALLA ARENDAMISE PÕHIMÕTTED

Vallaorganisatsiooni tegevust läbivad põhimõtted ja väärtused:

- **Avatus ja pädevus:**
 - Valla juhtimine ja ressursside haldamine lähtudes parimatest teadmistest, oskustest, kogemustest ja demokraatlikult jagatud väärtustest.
 - Otsuste ja tegevuste avalikustamine ja läbipaistvus.
 - Tegutsemine valla kodanike ja institutsioonide huvides ja vajadusi arvestades.
 - Inimeste tunnustamine ja motiveerimine.
 - Iga probleem otsuse ja lahenduseni.
- **Eesmärgikindlus:**
 - Püsiva toimetuleku- ja arenguvõime loomine.
 - Arendustegevuse pidev eesmärgistamine, elushoidmine.
- **Uuenduslikkus:**
 - Õppimisvõime ja loovuse arendamine ning uuenduslike ideede ja tegevuste toetamine.
 - Valla avalike teenuste osutamisele kaasatud avalik-, era- ja kolmas sektor.
 - Info- ja kommunikatsioonitehnoloogia võimaluste kasutamine teenuste osutamisel.
 - Organisatsioon on uute, arengule kaasaaitavate projektide käivitamise ja läbiviimise toetajaks.

- **Koostöö:**
 - Kõigi osapoolte kaasamine arengute kavandamisel, rahastamisel ja rakendamisel ning vastavate otsuste ettevalmistamisel. Ühistöös luuakse sünergia valla identiteedi loomiseks ja parimate lahendite kasutamiseks vallaelanike huvides.
 - Pidev info pakkumine ja suhtlemine.
 - Initsiatiivi ja omaalgatuse toetamine.
- **Jätkusuutlikkus:**
 - Püsiva toimetuleku- ja arenguvõime loomine.
 - Arendustegevuse pidev eesmärgistamine, elushoidmine.



Joonis 3. Rakvere valla strateegilise arendamise mudel.

4.4. RAKVERE VALLA STRATEEGILISED EESMÄRGID JA ÜLESANDED

A. RAKVERE VALD KUI ORGANISATSIION

1. Eesmärk: Stabiilne juhtimine, õiguskindlus, mõtestatud ja suunatud tegevus

Aastatel 2013-2016 keskendutakse järgmiste ülesannete lahendamisele:

- Valla terviklikkuse (kogukond, piir) säilitamine haldusreformi käigus.
- Erialaste koolituste võimaldamine teenistujatele.
- Teenistujate ja töötajate töötingimuste parendamine, infotehnoloogia riist- ja tarkvara kaasajastamine.
- Motivatsioonisüsteemi väljatöötamine ja rakendamine.

- Säätlik planeerimine ja majandamine.
- Konsultantide kaasamine arendustegevusse.
- Osade avalike teenuste eelarvestatud üleandmine kolmandale sektorile.
- Teenuste andmebaasi loomine.
- E-teenuste väljaarendamine.

2. Eesmärk: Valla elanikud osalevad aktiivselt otsuste tegemise protsessis

Aastatel 2013-2016 keskendutakse järgmiste ülesannete lahendamisele:

- Valla kodulehe ja vallalehe arendamine.
- Avalike arutelude, küsitluste ja infopäevade korraldamine, tagasiside saamine elanikelt.
- Valla infovoldiku koostamine ja uuendamine vähemalt üks kord aastas.
- Teabe levitamine vallas toimuva, valla organite poolt vastuvõetud õigusaktide ja nende eelnõude kohta kodulehel, teadetahvritel, valla ajalehes või muul kõigile huvilistele kättesaadaval viisil.
- Juurdepääsu tagamine interneti-teenustele AIP kaudu.

3. Eesmärk: Tõhus koostöö kohalikul, maakondlikul, riiklikul ja rahvusvahelisel tasandil

Aastatel 2013-2016 keskendutakse järgmiste ülesannete lahendamisele:

- Koostöö jätkamine VIROL'ga, LEADER piirkondadega, sõprusvallaga Lätist jt.
- Üle-eestilise ühtse omavalitsusliidu tekke soodustamine.
- Ühisteenistujate (arhitekt, jurist, kalmistuvaht, järevalve jt) tööerakendamine koostöös teiste omavalitsustega.
- Ühiste arengukavade ja planeeringute koostamine.
- Koostöö tihendamine ettevõtete, elanike, kolmanda sektori ja teiste organisatsioonidega Eestist ja välismaalt.
- Koostöö algatamine uute sõprusvaldadega Eestist, Soomest ja teistest riikidest.

B. ELU- JA PUHKEKESKKOND

4. Eesmärk: Elanikele on tagatud võimalus omandada kvaliteetne ja konkurentsivõimeline alus-, põhi- ja huviharidus ning osaleda elukestvas õppes

Aastatel 2013-2016 keskendutakse järgmiste ülesannete lahendamisele:

- Õppeasutuste teenuste korrastamine.
- Õppekavade nõuetele vastavaks õppetöoks vajaliku kaasaegse õpikeskkonna, sh õppevahendite, tagamine.
- Alternatiivsete õppemeetodite (sh õuesõpe, õppekäigud jt) toetamine.
- Väljaspool valda või maakonda õpilaste poolt mistahes võistlustel koolide ja valla esindamise soodustamine ja toetamine ning tulemuspõhine tunnustamine.
- Laste arvu ja asukoha uuringutele tugineva lasteasutuste arengumudeli modelleerimine.
- Lasila lasteaia loomine.
- Huvihariduse korraldamine ja toetamine.
- Valla omandis olevate ruumide kasutamise võimaldamine huvitegevuste läbiviimiseks ka pärast vastava asutuse põhitegevuseks vajalikku lahtiolekuaega.
- Täiskasvanute täiend-, huvi- ja vabaharidusalaste ning ümberõppealaste koolituste algatamise ja elluviimise soodustamine.
- Valla õppeasutuste arengukavade elluviimine.

5. Eesmärk: Loodud võimalused inimeste vabaks eneseväljenduseks ja loominguks tegevuseks arvestades elanike ja küllastajate kultuuri-, haridus-, teabe- ja meelelahutusvajadusi

Aastatel 2013-2016 keskendutakse järgmiste ülesannete lahendamisele:

- Vallasiseste vabaaja võimaluste arendamine.

- Kultuuri ja vaba aja ning kolmanda sektori valdkondade koordinaatori töölerakendamine.
- Valla mainet ja atraktiivsust suurendavate kultuuriürituste (traditsioonilised tähtpäevad, ajalooa seotud tähtpäevad jt) korraldamine ja korraldamise toetamine.
- Lepna raamatukogu kontseptsiooni väljatöötamine.
- Kergliiklusteede rajamine.
- Jäähalli rajamise kontseptsiooni väljatöötamine.
- Matka- ja terviseradade arendamine.
- Mänguväljakute ja puhkekohtade rajamine ja parendamine.
- Suunavate ja objektide kohta käiva teabega infoviitade, teabetahvlite, kaartide jms paigaldamine.
- Erinevate turismiliikide (nt öko-, kultuuri-, ajalooturism jt) arendamine.
- Nelja mõisa Avanduse, Kiltsi, Lasila ja Muuga ühisprojekti jätkamine.

6. Eesmärk: Elanike iseseisvat toimetulekut efektiivselt ja paindlikult toetav hoolekandesüsteem ning tõhus terviseedenduslik tegevus

Aastatel 2013-2016 keskendutakse järgmiste ülesannete lahendamisele:

- Olemasolevate sotsiaalteenuste osutamise ja nende korraldamise jätkamine ja arendamine.
- Perede toimetulekut soodustavate toetuste maksmise jätkamine valla eelarvest.
- Lastekaitsetöö korraldamine.
- Sotsiaalse infosüsteemi arendamine.
- Erivajadusega lastele ja nende peredele vajalike toetavate teenuste (õpiabi, sobivad õppevormid, psühholoog, logopeed, tugiisiku määramine, rehabilitatsiooni teenus, lapsehoiuteenus, vanemate nõustamine, tegevusteraapia) osutamine või korraldamine.
- Eakate ja puuetega inimeste hoolekandes hooldusvajaduse hindamise läbiviimine ja tulemustest lähtuvalt optimaalse sotsiaalteenuste ja toetuste süsteemi (abivahendid, rehabilitatsiooniteenus, koduteenused, tugiisik, koduõde, isiklik abistaja, toetatud elamise ja igapäevaelu toetamise teenus psüühiliste erivajadusega inimestele jms) väljakujundamine.
- Pikaajaliste töötute motiveerimine ja aktiveerimine koostöös Töötukassaga ja teiste organisatsioonidega.
- Mitteamiivsete eakate motiveerimine ja kaasamine aktiivsesse ühistegevusse.
- Elanike terviseteadlikkuse tõstmine (terviseõpetusele suurem tähelepanu, spetsialistide loengud erinevatele siht- ja vanusegruppidele koostöös MTÜ'dega jms).
- Ravikindlustamata isikutele vajadusel esmase arstiabi ja terviseuuringute võimaldamine.
- Valla terviseprofilli koostamine.
- Rakvere Haigla jätkuv toetamine.
- Kolmanda sektori kaasamine sotsiaalteenuste osutamisse ja arendamisse ning terviseedenduslikesse projektidesse.

7. Eesmärk: Elanike vajadustele vastav tehniline taristu

Aastatel 2013-2016 keskendutakse järgmiste ülesannete lahendamisele:

- Avalikus kasutuses olevate teede parendamine iga-aastase teehoiukava alusel eelarveliste vahendite piires.
- Kompaktse hoonestusega alade ühisveevarustuse ja -kanalisatsiooni parendamine.
- Päide elamupiirkonna tsentraalse veevarustuse ja kanalisatsiooni rajamise eeltöö teostamine.
- Alternatiivenergia kasutuselevõtu soodustamine.
- Transpordiühenduse uuringu teostamine.
- Valla üürikorterite süsteemi väljaarendamine noortele peredele.

8. Eesmärk: Esteetiliselt nauditav ja turvaline elukeskkond

Aastatel 2013-2016 keskendutakse järgmiste ülesannete lahendamisele:

- Avalikus kasutuses olevate teede ja üldkasutatavate objektide juures olevate teede ja haljasalade hooldetööde korraldamine.
- Kauni Kodu konkursil osalejate ringi laiendamine.
- Korteriühistute tunnustamine.
- Korteriühistute ümarlaua korraldamine.
- Korrakaitse tugevdamine läbi abipolitseinike tegevuse toetamise.
- Koostöös noorsoopolitseiga ja teiste institutsioonidega preventiivse töö korraldamine koolides; süsteemse alkoholi, suitsetamise, narkomaania ja AIDS-i ennetustegevuse korraldamine noorte seas.
- Naabrivalve toetamine.
- Kaitseliidu kaasamine turvalisuse tagamiseks.

C. ETTEVÕTLUSKESKKOND

9. Eesmärk: Mitmekesine ja konkurentsivõimeline ettevõtlus

Aastatel 2013-2016 keskendutakse järgmiste ülesannete lahendamisele:

- Ettevõtluse (tegevusalade) kaardistamine, manuaali koostamine valla ettevõtetest ja selle jagamine valla elanikele.
- Ettevõtlusalade detailne kaardistamine ja kajastamine kodulehel ja brošüürides.
- Ettevõtete poolt algatatud turismi- ja puhkemajandusalasete ettevõtmiste soodustamine.
- Parimate ettevõtjate tunnustamine.

D. KESKKONNAKAITSE

10. Eesmärk: Efektiivselt korraldatud jäätmekäitlus ja looduskaitse, elanikkonna kõrge keskkonnateadlikkus

Aastatel 2013-2016 keskendutakse järgmiste ülesannete lahendamisele:

- Loodusressursside kaitses ja kasutuses ökosüsteemse ja keskkonnasäästliku käsitluse põhimõtete järgimine.
- Joogivee seisundi ja ressursside regulaarse järelevalve korraldamine koostöös Keskkonnaametiga.
- Selja jõe seisundi hindamine.
- Eelvoolude korrastamine.
- Keskkonnajärelevalve korraldamine.
- Rakvere linnaga ühistele kalmistutele (linnakalmistutele ja Tõrma kalmistule) hooldaja leidmine.
- Koostöö parendamine Tõrma kalmistu haldamisel Rakvere linna, Vinni ja Sõmeru valdadega.
- Elanike ja ettevõtjate keskkonnateadlikkuse suurendamine Pandivere nitraaditundlikust alast ja keskkonnapiirangutest.
- Üldiste heakorra aktsioonide korraldamine.
- Keskkonnaõppe korraldamise jätkamine ja laiendamine, vastavates projektides osalemise võimaldamine.
- Loodusõpperadade rajamine ja arendamine.
- Võimaluste ja vahendite otsimine kultuurimaastike säilitamiseks ja taastamiseks ning loodusmaastike kaitse tõhustamiseks.
- Rohevõrgustiku ja tuuletõkkeribade täpsustamine valla üldplaneeringus.

E. KOGUKONDLIKE SUHETE ARENDAMINE

11. Eesmärk: Valla elanikud omavad tugevat kodukoha identiteeti ja hoiavad seda

Aastatel 2013-2016 keskendutakse järgmiste ülesannete lahendamisele:

- Ühiste tegevuste arendamine kõikide piirkondade vahel.

- Piirkondlike tegevuste ja suhete tugevdamine.
- Külavanemate toetamine koolituste, ürituste, koosolekute jm korraldamisel.
- Piirkonda asujatele infopaketi loomine.
- Külaplatside rajamisele ja arendamisele kaasaaitamine.
- Töö- ja puhkelaagri korraldamine.
- Kolmanda sektori projektide kaasfinantseerimine.

5. INVESTEERINGUTE PRIORITEEDID

Võttes arvesse valla haldusvõimekust on Rakvere valla arengumudelis püstitatud eesmärkide saavutamiseks lähiaastatel (2013-2016) kavandatud investeeringud koos hinnangulise maksumuse ja teostamise ajaga toodud tabelis 7. Nii rahalised vajadused kui teostamise aeg on indikatiivsed ja täpsustuvad projektide realiseerimise ja valla eelarve menetlemise käigus.

Prioriteetsus	Tunnus valla eelarves	Tegevusvaldkond valla eelarves	Investeeringu nimetus	Maksumus					Finants. allikad
				2013	2014	2015	2016	Kokku	
A. Rakvere vald kui organisatsioon									
1	1	Üldised valitsussektori teenused	Valla kodulehe arendamine, sh e-teenused	1				1	VE
2	1	Üldised valitsussektori teenused	Valla lehe arendamine	0,25	0,25	0,25	0,25	1	VE
3	1	Üldised valitsussektori teenused	MTÜ Partnerid toetusfond	1,3	1,3	1,3	1,3	5,2	VE
4	1	Üldised valitsussektori teenused	Infotehnoloogia riist- ja tarkvara uuendamine	1	1	1	1	4	VE
5	10	Sotsiaalne kaitse	Interneti kasutamise võimaluse loomine Veltsis ja parendamine teistes külakeskustes	1	1	1	1	4	VE
6	1	Üldised valitsussektori teenused	Vallamaja WIFI süsteemi loomine	2				2	VE (valla eelarve)
B. Elu- ja puhkekeskkond									
1	9	Haridus	Lasila Põhikooli katuse ja vahelae soojustuse põhiprojekti koostamine	6				6	VE
2	9	Haridus	Lasila lasteaia loomine ja mänguväljaku renoveerimine	10	20			30	VE

3	8	Vabaaeg, kultuur ja religioon	Lasila kuivati sisustamine	16	16			32	VE
4	9	Haridus	Veltsi Lasteaed-Algkooli juurdeehituse projekteerimine		40			40	VE
5	9	Haridus	Veltsi Lasteaed-Algkooli mänguväljaku renoveerimine		20			20	VE
6	7	Tervishoid	Rakvere Haigla toetusfond	4,3	4,3	4,3	4,3	17,2	VE
7	4	Majandus	Investeeringud teede olukorra parandamiseks	100	100	100	100	400	Riik+VE
8	4	Majandus	Lepna – Rakvere kergliiklustee rajamine	7				7	VE
9	6	Elamu- ja kommunaalmajandus	Valla üürikorterite mitmekesistamine	5	5	5	5	20	VE
10	6	Elamu- ja kommunaalmajandus	Tänavavalgustuse rekonstrueerimine	5	20	5	5	35	VE
C. Ettevõtluskeskkond									
1	4	Majandus	Alustava ettevõtja starditoetus	2,6	2,6	2,6	2,6	10,4	VE
D. Keskkonnakaitse									
1	5	Keskkonnakaitse	Selja jõe seisundi uuring			1,3		1,3	VE
E. Kogukondlike suhete arendamine									
KOKKU				162,45	231,45	121,75	120,45	636,1	

Tabel 7. Kavandatud investeeringud 2013-2016.

Projektipõhiselt kavandatud tegevused on toodud tabelis 8 koos maksumuse ja teostamise ajaga. Nimetatud projekte planeeritakse rahastada mitmepoolselt: valla eelarveliste, kaasatud organisatsioonide omavahenditega, taotletud projektivahenditega ja riigipoolse kaasrahastusega.

Tunnus valla eelarves	Tegevusvaldkond valla eelarves	Projekti nimetus	Maksumus						
			2013	2014	2015	2016	Kokku	Oma- ja kaasfinantseering	Toetusmeetmed, teised finantseerijad
9	Haridus	Lasila Põhikooli katuse rekonstrueerimine		150			150	37,5	112,5
9	Haridus	Lasila mõisapargi rekonstrueerimine			60		60	12	48
8	Vabaaeg, kultuur ja religioon	Lasila loodusõpperaja parendamine			2		2	2	0
6	Elamu- ja kommunaalmajandus	Lasila küla vee- ja kanalisatsiooni rajamine ning reoveepuhasti rekonstrueerimine		320			320	80	240
8	Vabaaeg, kultuur ja religioon	Rakvere, Laekvere ja Väike-Maarja valdade mõisate (Avanduse, Kiltsi, Lasila ja Muuga) ühisprojekti jätkamine			48		48	7,2	40,8
9	Haridus	Veltsi koolimaja juurdeehitus ja külakeskus			250	250	500	100	400
8	Vabaaeg, kultuur ja religioon	Lepna külaplatsi-puhkeala (sh rula ja BMX rambi) arendamine		20	20	20	60	15	45
8	Vabaaeg, kultuur ja religioon	Levala küla terviseraja rajamine		0,4			0,4	0,4	0
8	Vabaaeg, kultuur ja religioon	Kõrgemäe väljaarendamine	3	3	3	3	12	12	0

8	Vabaaeg, kultuur ja religioon	Ühendussilla rajamine Tõrma küla kivi ja infotahvlini	0,4				0,4	0,4	0
8	Vabaaeg, kultuur ja religioon	Ühesuguste postkastide soetamine MTÜ'le Tõrma Vanaküla		0,2			0,2	0,2	0
8	Vabaaeg, kultuur ja religioon	MTÜ Tõrma Jahiseltsi ulukite esmakäitlushoone ja loodusklassi internetipunkti rajamine	100				100	0	100
8	Vabaaeg, kultuur ja religioon	Järni küla tuletõrje veevõtukoha ja laskeharjutus kohtade mullavallide rajamine (jooksev põder ja metsiga)		30			30	0	30
8	Vabaaeg, kultuur ja religioon	Järni küla laulukaare, küla lõkkeplatsi, külakiigu, palliväljakute ja kämpingute rajamine		20		20	40	0	40
8	Vabaaeg, kultuur ja religioon	Arkna külakeskuse hoone rekonstrueerimine			10			10	0
4	Majandus	Arkna silla rekonstrueerimisprojekti koostamine				30	30		30
6	Elamu- ja kommunaalmajandus	Lepna, Arkna, Veltsi, Lasila elukeskkonna parendamine	30	30	30	30	120	30	90
8	Vabaaeg, kultuur ja religioon	Tõrma ja Järni matka- ja loodusradade, viburaja, piknikuplatside ja pargi rajamine			0,3	0,3	0,6	0,6	0

5	Keskkonnakaitse	Keskkonnateadlikkuse alastes projektides osalemine	1	1	1	1	4	4	0
8	Vabaaeg, kultuur ja religioon	Jäähalli rajamine		64	2000		2064	2,1	2061,9
6	Elamu- ja kommunaalmajandus	Bussiootepaviljonide parendamine	4	4	4	4	16	1,6	14,4
6	Elamu- ja kommunaalmajandus	Amortiseerunud tootmishoonete likvideerimine		25	25	25	75	18,8	56,2
KOKKU			138,4	667,6	2453,3	383,3	3632,6	333,7	3308,8
Valla osalus			12,3	141,3	96,7	73,5	323,7		
Toetusmeetmete ja teiste toetajate osalus			126,1	526,3	2356,7	309,9	3308,9		

Tabel 8. Arengukava projektipõhised tegevused 2013-2016.

6. ARENGUKAVA SEIRE

Arengukava täitmise tulemuslikkust hinnatakse tegevustulemuste iga-aastase seirega, mille põhjal antakse Rakvere Vallavolikogu poolt arengukava täitmise hinnang. Arengukava läbivaatamisel võetakse arvesse Rakvere valla teiste arenguliste dokumentide – valdkondlike ja hallatavate asutuste arengukavade – põhiseisukohad. Ühtlasi tehakse ettepanekud arengukava realiseerimise tarvis vallaelarveliste vahendite kasutamiseks.

Arengukava täitmise hinnangu andmisel määratletakse ka arengukava muutmise vajadus. Arengukava muutmiseks loetakse olukorra analüüsi, visiooni, tegevuskava eesmärkide ja tegevuste muutmist või uute lisamist, mis oluliselt muudavad vallaelarve kasutamist. Arengukava esitatakse vallavalitsusele volikogu poolt igal aastal septembris. Kui volikogu peab arengukava muutmist vajalikuks, teeb ta vallavalitsusele ülesandeks kuulutada välja arengukava uue redaktsiooni avalik väljapanek. Kohaliku omavalitsuse korralduse seaduse kohaselt peab volikogu iga aasta 1. oktoobriks läbi vaatama arengukava ja kinnitama arengukava uue redaktsiooni.

Arengukava ajakohastamise käigus aktualiseeritakse valla olukorda iseloomustavad faktandmed ning olukorrast tulenevad probleemipüstitused, hinnatakse arengukava elluviimise edukust, vajadusel täpsustades arengumudeli eesmärke ja ülesandeid. Seejärel seatakse järgmise aasta tegevusprioriteedid ning viiakse sisse muudatused valla tegevuskavas.