

EELNÕU



TABIVERE VALLA ARENGUKAVA
aastateks 2005 - 2018

Tabivere 2010

TABIVERE VALLA ARENGUKUKAVA AASTATEKS 2005-2018

Sisukord

EESSÕNA	3
I AJALOOListE JA GEOGRAAFILISED TINGIMUSED.....	3
II TABIVERE VALLA INIMRESSURSS JA ELUKESKOND.....	4
2.1. ELANIKE ARV.....	4
2.2. VALLA ELANIKE SOOLINE JA VANUSELINE KOOSSEIS	5
2.3. RAHVASTIKU MUUTUSKOMPONENDID.....	5
2.4. RAHVASTIKU RUUMILISE PAIGUTUSE KIRJELDUS.....	6
III MAAFOND JA SELLE KASUTAMINE.....	7
IV LOODUSVARAD.....	7
V ARENDUSEESMÄRGID.....	9
5.1. MAJANDUS JA ETTEVÕTLUS.....	9
5.2. PÕLLUMAJANDUS.....	11
5.3. TURISM JA KÜLAELU	11
5.4. INFRASTRUKTUUR.....	14
5.4.1 Teed	14
5.4.2 Ühistransport	15
5.4.3 Veevarustus, kanalisatsioon, soojamajandus.....	16
5.4.4 Energeetika, telefonise, internet.....	16
5.5. KESKKONNAKAITSE	17
5.6. HEAKORD.....	18
5.7. ELAMUMAJANDUS.....	18
5.8 TOIMETULEK	19
5.9. TERVIS.....	20
5.9.1 Tervishoid.....	20
5.9.2 Terviseedendus	21
5.10. HARIDUS JA NOORSOOTÕÕ.....	21
5.11. SPORT JA KULTUUR	23
5.13. TURVALISUS.....	26
5.14. MUINSUSKAITSE.....	27
5.15. REMONDIKORRALDUS.....	28
5.16. HALDUS.....	29
VI ARENGUKAVA ELLUVIIMINE, SEIRE JA HINDAMINE.....	30

EESSÕNA

Arengukava eesmärk on tagada Tabivere valla erinevate osade ja eluvaldkondade tasakaalustatud areng, millega kaasneb kohalike elanike sotsiaalse ja majandusliku olukorra paranemine.

Valla arengukava koostamine ja elluviimine on pidev protsess, mida tänastes kiiresti muutuvates oludes ja protsessides tuleb pidevalt täiendada ja erinevate meetmete osas muuta. Tabivere valla arengukava koostamine sai alguse Tabivere valla moodustamisel ning võeti vastu 1992. aastal. Arengukava on igal aastal enne eelarve koostamist üle vaadatud ja tehtud ettepanekud kava täiendamiseks. Käesolevas arengukavas on üle vaadatud eelnevate aastate ettepanekud ning võetud välja mitteperspektiivsed ülesanded.

Viimase arengukava vastuvõtmisest alates on arengukava eesmärke analüüsitud ja täiendatud.

Tabivere valla arengukava käsitleb perioodi 2005–2018. Võimalik, et kõik eesmärkide täitmise tegevused ei ole elluviidavad, eelkõige need, mille tegevused sõltuvad erinevate projektide loomisest, kavas on nad välja toodud kui ühise kokkuleppe tulemusena valminud ideed.

Arengukava on aluseks: valla eelarve koostamisele, investeeringute kavandamisele ning nende jaoks rahaliste ja muude vahendite taotlemisele, sõltumata nende allikast, laenude võtmisele, projektide kirjutamisele ja lisaressursside taotlemisele erinevatest programmidest.

Tabivere valla arengukava täiendavad lisaks arengustrateegia „Vooremaa 2010“, „Saadjärve puhkepiirkonna väljaarendamise kava“, Tabivere valla teederegister ja teehoiukava, koolide ja lasteaia arengukavad, Tabivere valla terviseprofiil ning jäätmekava.

I AJALOOLISED JA GEOGRAAFILISED TINGIMUSED

Tabivere vald paikneb Eestimaa südames, Jõgeva maakonna äärealal ning piirneb lõunast ja idast Tartu maakonnaga, läänest Puurmani vallaga, põhjast Palamuse vallaga ning kagust Saare vallaga.

Valla halduskeskus Tabivere alevik on oma nime saanud 16. sajandi keskel rajatud mõisa järgi, mille omanikuks oli Lubbert Cambi, mõisale kuulusid Tabraferi (Tabivere) küla 17 taluga ja Kastiküll (Kasteküla). Esmakordselt ongi mainitud Tabraferi aastal 1585.

1652. a. kinkis kuninganna Kristiina mõisa Cambi tütrele Elisabethile, kes oli abielus kapten Adam Otto Wolffeldtiga. Mõis oli Wolffeldtide valduses 1702. aastani. Wolffeldti matusepaika tekkinud asustus hakkas kandma Voldi nime, mis on säilinud tänapäevani.

Aastast 1814 oli mõis Ernst von Münnichi valduses ja nimetatud sellest ajast peale Tabivere mõisana. Peale Vabadussõda annetati mõisa süda (48 ha) kolonel Karl Partsile teenete eest Vabadussõjas soomusrongide diviisi ülemana. Karl Parts nimetas mõisa ümber Vabaduse taluks, kuid 1960. aastate algul hävis mõisa peahoone.

Haldusüksus Tabivere Külanõukogu moodustati 1954. a juunis, keskus asus Voldi alevikus. Tabivere vald Jõgeva maakonnas sai valla staatuse 12. detsembril 1991.a. Valla praegune territoorium on moodustunud 01. jaanuari 1977.a seisuga ENSV ÜN Presiidiumi 27.12.1976.a seaduse alusel.

Voldi tekkis Tabivere küla mõisamaadele seoses raudtee valmimisega 1877. Seal avati kõrts, apteek, haigla, mitmed kauplused, tekkisid mitmesuguseid käsitöölise kohad.

Endisel Põhja-Tartumaal asuvat Maarja-Magdaleena kihelkonda on esmakordselt mainitud 1443.a. Seda aastaarvu loetaksegi kihelkonna asutamisaastaks. Maarja – Magdaleena kihelkond on loodud kahe muinasmaakonna baasil.

Aknaks 18. saj. Maarja – Magdaleena kihelkonna ellu on 1775. a. kirikuvisitatsiooni protokoll, mida pole senini trükitud avaldatud. Protokollis märgiti, et 1775. a. 1. veebruari seisuga oli kihelkonnas arvel 2864 hinge – rahvuselt eestlased, neist 1711 oskas lugeda, mida võis pidada 18. saj. kohta ülimalt kõrgeks näitajaks.

Valla haldusterritoorium on jaotatud 25 maa-asulaks, neist 1 alevik ja 24 küla.

Tabivere valla üldpindala on 200,4 km². Territooriumi pikkus / teid mööda/ põhjast lõunasse on ca 12 km ja idast läände 30 km.

Funktsionaalselt moodustub Tabivere vald reast paikkondadest, mida ühendab ühtne orientatsioon Tartule. Moodustunud on laiemalt kaks piirkonda, mis on kujunenud endiste ühismajandite baasil. Samas on territoriaalselt vallas ka kaks suunda, mis on omavahel suhteliselt isoleeritud, need on Tartu-Jõgeva ja Tartu-Jõhvi suund, tulenevalt suuremate liiklusmagistraalide paiknemisest vallas.

Lähemateks suuremateks keskusteks on Tartu linn (20 km) ja Jõgeva linn (29 km), Tallinnast jääb vald 170 km kaugusele. Asendit ja sellest tulenevaid geograafilisi eeldusi võiks pidada Eesti tingimustes keskmisteks.

Vahemaa Tabivere ja Tartu vahel on soodus igapäevaseks tööalaseks pendelrändeks. Silmas pidades meeldivat elukeskkonda (rahulik ja looduskaunis keskkond), saab Tabivere vald olla konkurentsivõimeline elukoht ka Tartust väljasiirdujatele.

Tabivere valla territooriumist jääb peamine osa Vooremaa maastikukaitseala piiresse. Sellele maastikule annavad ilme suurvoored, mis asetsevad kõik samas, loode-kagu suunas. Voorte pikkus on 2-4 km, laius on aga ühe kilomeetri ümber. Voored on valdavalt põllustatud, looduslikku taimestikku (peamiselt liigivaesed kuusikud) leidub vähe. Voortevahelised nõod kannatavad liigvee all. Siin leidub nii järvi, soostunud alasid, kui sügava turbakihi madalsoid. Liigniiskuse all vähem kannatavad nõod on kasutusel looduslike rohumaadena, endistel aegadel on nõgusid parema kasutuse eesmärgil laialdaselt kuivendatud.

Valla territooriumil on välja kujunenud koos infrastruktuuriga kaks piirkonda, mille keskusteks on Tabivere ja Maarja-Magdaleena. Mõlemas piirkonnas asub kool, rahvamaja, kirik ja teenindussfäär.

II TABIVERE VALLA INIMRESSURSS JA ELUKESKOND

2.1. ELANIKE ARV

Tabel 1 Aasta keskmine rahvaarv

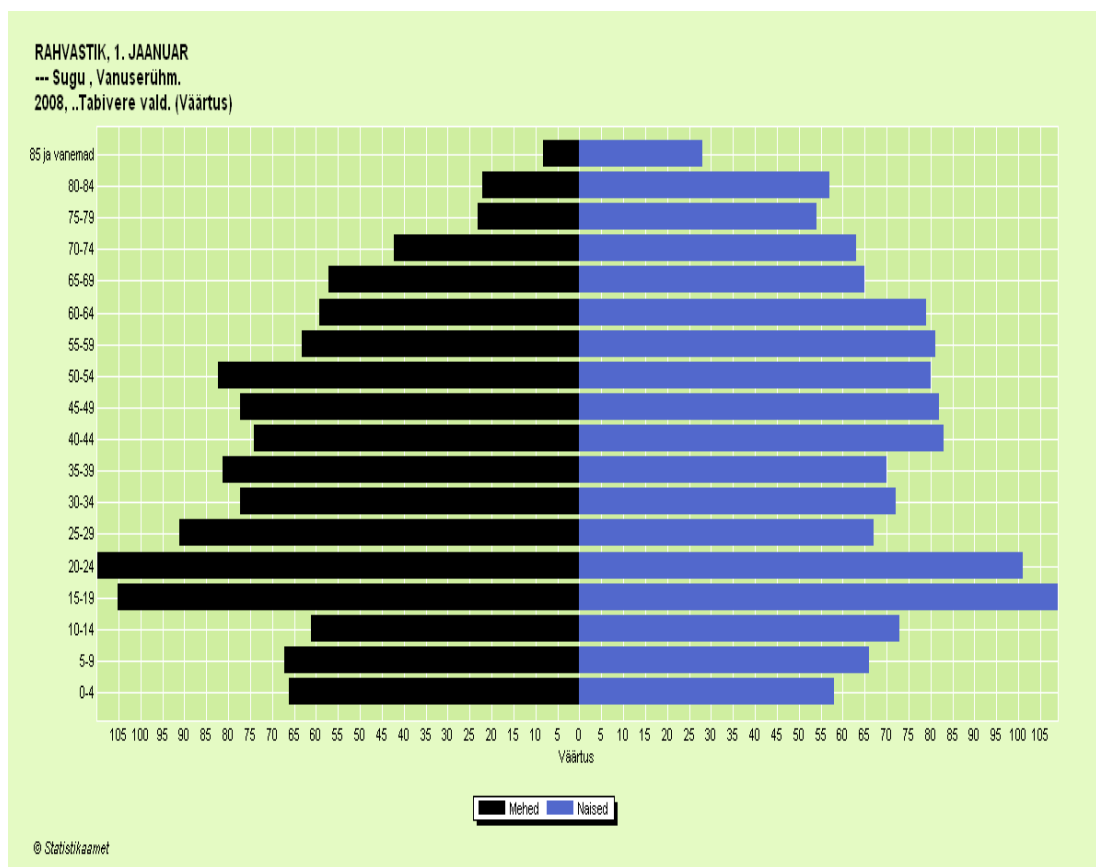
Aasta		2000	2001	2002	2003	2004	2005	2006	2007	2008
Aasta keskmine rahvaarv	Mehed	1200	1197	1207	1215	1196	1187	1164	1164	1152
	Naised	1314	1312	1299	1286	1263	1236	1195	1183	1163
	Mehed ja naised	2514	2509	2506	2501	2459	2423	2359	2347	2315

Allikas: Eesti Statistika andmebaas, 5.12.2009

Tabivere valla elanike arv on püsinud viimase kümne aasta jooksul stabiilselt väikese languse suunas.

Aastatel 2000 - 2008 on elanike arv vallas vähenenud 199 inimese võrra.

2.2. VALLA ELANIKE SOOLINE JA VANUSELINE KOOSSEIS



Joonis 1 Rahvastiku soo- ja vanusjaotus

Allikas: Eesti Statistika andmebaas, 5.12.2009

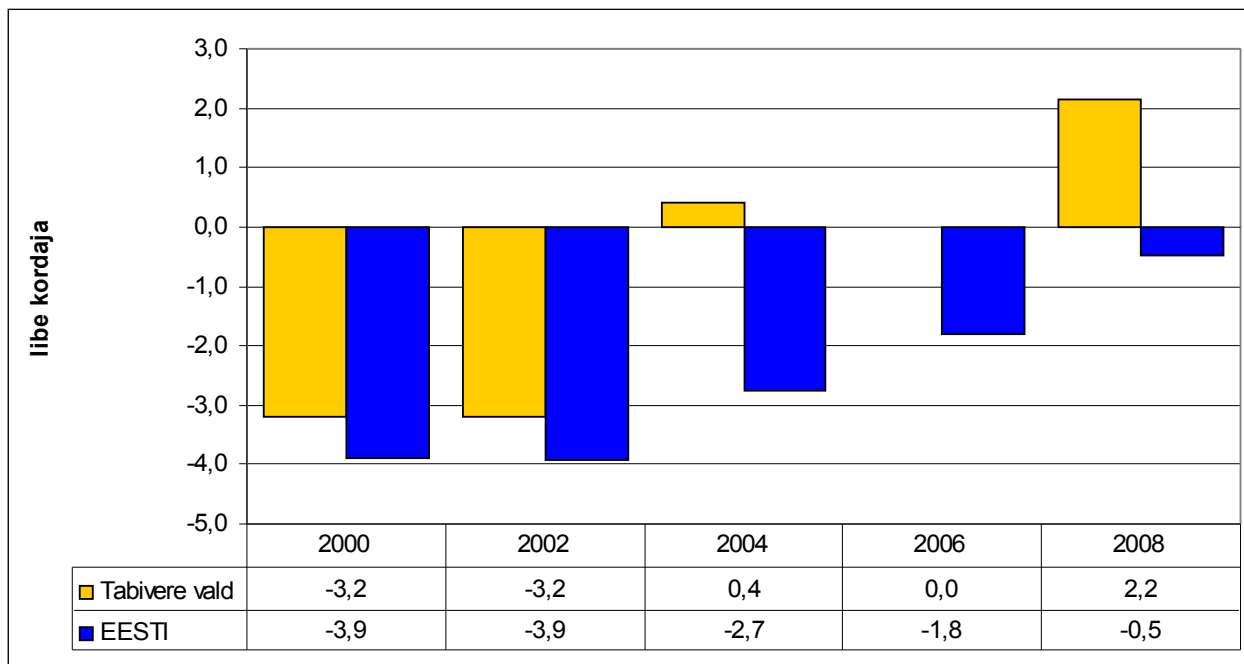
2.3. RAHVASTIKU MUUTUSKOMPONENDID

Tabel 2 Loomulik iive Tabivere vallas

Aasta	2000	2002	2004	2006	2008
Arv	-8	-8	1	0	5
1000 elaniku kohta	-3,2	-3,2	0,4	0,0	2,2

Allikas: Eesti Statistika andmebaas, 5.12.2009

Joonis 2 Iibe kordaja võrdlus Eesti ja Tabivere vald



Allikas: Eesti Statistika andmebaas, 5.12.2009

2.4. RAHVASTIKU RUUMILISE PAIGUTUSE KIRJELDUS

Tabivere vallas on 1 alevik ja 24 küla.

Aleviku ja külade elanike arv on järgmine:

Tabivere	1026
Maarja-Magdaleena	252
Voldi	145
Pataste	100
Valgma	86
Koogi	71
Sepa	60
Juula	58
Elistvere	45
Kaiavere	46
Uhmardu	46
Õvanurme	49
Otslava	42
Raigastvere	37

Lilu	35
Kärksi	34
Reinu	34
Kassema	33
Kaitsemõisa	25
Kõduküla	24
Tormi	21
Vahi	19
Sortsi	18
Kõrenduse	17
Kõnnujõe	16
Kokku	2399

allikas: Tabivere Vallavalitsus 01.10.2010

III MAAFOND JA SELLE KASUTAMINE

Tabivere vallas on maad 20 040 ha, sellest (seisuga 01.01.2009):
 põllumaad - 8375 ha, maa hindepunktid on 33...52
 loodusliku rohumaad on 1068 ha
 elamumaad 203 ha
 muud maad 2606 ha
 metsamaad 7788 ha

Tabivere vallas on 31.12.2008.a seisuga moodustatud 2215 katastriüksust, (kinnistuid on 1595) kogupinnaga 18265,41 ha millest:

- 1.haritavat maad on 7836,10 ha,
- 2.looduslikku rohumaad 968,00 ha,
- 3.metsamaad 7416,55 ha,
- 4.õuemaad 197,83 ha (sealhulgas hoonete all 42,52 ha),
- 5.muud maad 1845,62 ha (sealhulgas vee all 332,4 ha).
- 6.riigi omandis on 4328,7 ha.

Valla munitsipaalomandis on 43 katastriüksust, millest 9 on korteriomandid.

Tabivere vald munitsipaliseerib:

- 1) maad, mis on vajalikud kohaliku omavalitsusüksuse ülesannete täitmiseks ja arenguks;
- 2) valla hoonete ja rajatiste alune ning neid teenindav maa.

IV LOODUSVARAD

Tabivere valla territooriumist jääb peamine osa Vooremaa maastikukaitseala piiresse. Sellele maastikule annavad ilme suurvoored, mis asetsevad kõik loode - kagu suunas. Voorte pikkus on 2 - 4 km, laius ligikaudu kilomeeter. Voored on valdavalt üles haritud, voortevahelised nõod kannatavad liigvee all. Siin leidub nii järvi, soostunud alasid kui sügava turbakihiga madalsoid. Tabivere valla territooriumil on 5 kaunist voortevahelist piklikku järve, mis on valitud ka NATURA 2000 hoiualade võrgustikku, seda eelkõige rikkaliku linnustiku tõttu. Järved asuvad

kõrge puhkemajandusliku potentsiaaliga tsoonis – mille põhjal võib neid nimetada puhkejärvedeks. Puhkejärvede puhul on väga oluline puhkajate arvu ja viisi planeerimine ja reguleerimine. Puhkemaastiku veekogusid kasutavad ka harrastuskalamehed, veesportlase harrastajad ja matkajad. Igale järvele on omane iseloomulik taimestiku-loomastiku kooslus ja kindel energia- ning aineringe.

Saadjärv - pindala 707,6 ha, maht 56 608 tuhat m³, keskmine sügavus 8 m.

Saadjärv koosneb kagupoolsest Suurjärvest ja Tabivere valda jäävast edelapoolsest kitsamast ja madalamast Tabivere ehk Voldi järvest. Suurjärves on kaldariba valdavalt liivane, kruusane, klibune, Tabivere järves aga mudane ja turbane. Järves vahetub vesi 7,7 korda aastas, väljavool toimub Mudajõe kaudu Amme jõkke. Saadjärv on rohketoimeline, vesi on läbipaistev ja hapnikurikas, viimastel aastakümnetel on järve hapnikurežiim halvenenud. Saadjärv on tunnistatud reostustundlikuks suublaks. Järves leidub rohkelt haruldasi looma- ja taimeliike (nt niitjas penikeel, kilpkonnakaan, erinevad puruvanaliigid ja karpvähilised). Kalastikus domineerivad särg, ahven, räabis, haug, latikas.

Soitsjärv - pindala 202 ha, maht 2432,4 tuhat m³, keskmine sügavus 1,2 m

Järve veetasel on kahel korral alandatud (kokku ligi 2 m), veetaseme alandamise ja jätkuva soostumise tõttu on järve pindala vähenenud ligi poole võrra, endisest järvenõost on suurem osa mudaga täitunud. Soitsjärv kujutab endast vananenud rohketoimeline järve, mis on muutumas kihistumata kalgiveeliseks segatoiteliseks järveks. Soitsjärve kalastik oli enne veetaseme teist alandamist 1956. aastal sarnane teiste Vooremaa järvedega. Hiljem on kalastik kiiresti vaesunud. Kuna järv jääb peaaegu igal aastal ummuksisse, siis praegu leidub järves peamiselt kokre, tõenäoliselt ka mudamaimu ja haugi. Soitsjärv on üks linnurikkamaid järvi Eestis.

Elistvere järv - pindala 183,3 ha, maht 3581 tuhat m³, keskmine sügavus 1,95 m, järve veetase alanes seoses Amme jõe süvendamisega 1957.a. Järv on rikas nii veetaimede kui ka kalade poolest.

Kaiavere järv - pindala 250,7 ha, maht 7019,6 tuhat m³, keskmine sügavus 2,8 m. Järve läbib Amme jõgi, on Vooremaa järvedest üks kalarikkamaid - peamised kalad latikas, särg, ahven, haug.

Raigastvere järv - pindala 122,0 ha, maht 3904 tuhat m³, keskmine sügavus 3,2 m, 1956.a. alanes järve veetase umbes 0,5 m. Kaldad on valdavalt järsud, veepiiril kitsas soine riba.

Lisaks viiele kaunile piklikule voortevahelisele järvele - Elistvere, Raigastvere, Kaiavere, Soitsjärv ning Saadjärv, piirneb vald ka Kaiu järve ja Papijärvega. Valla väikseim järv on Kogrijärv ning tehisjärvedest on vallas Koogi paisjärv pindalaga 4,0 ha ja kogumahuga 83,3 tuhat m³. Vooremaa järved paiknevad lähestikku 170 km² maa-alal.

Valla territooriumi läbib viis jõge - need on Laeva jõgi, Mudajõgi (ka Mudaoja), Uhmardu jõgi (ka Rahivere jõgi ja Saare oja), Kõlajõgi (ka Kõlaoja) ja Amme jõgi.

Jõemõisa-Kaiu järvestik koosneb kolmest osast: Jõemõisa järv, Papijärv ja Kaiu järv. Tabivere vald piirneb Papijärve ja Kaiu järvega. Praeguste järvede asemel on olnud suurem järv, mis hiljem veetaseme alanemise, muda kogunemise ja kinnikasvamise tagajärjel on muutunud mudasteks, kitsaste väinadega ühendatud järvedeks. Nende veetase on pärast Kääpa jõe süvendamist (1910.-1915. a.) umbes 0,5 m alanenud ja on praegu 39,8 m üle merepinna. Suurim on Kaiu järv (130,3 ha), järgnevad Jõemõisa (ka Jõe-) järv (64,2 ha) ja Papijärv (29,3 ha).

Arengusuunad, eesmärgid ja ülesanded.

- Toetada kutselisi kalureid ja harrastuskalureid
- Järvede majandamisel tuleb lähtuda uuringu „Vooremaa järvede noorendamise kava“ printsiipidest ning kava teemaplaneeringutest.
- Järvede majandamiseks siduda turismivaldkonna tegevused kalandusega, luues sellega juurde uusi teenuseid (süsta-, kanuu -ja paadilaenuvus, korraldatud kalapüük, kalatoodete valmistamine jne) piirkonda külastavatele sise- ja välituristidele.
- Loodusliku ressursi (jõesid ja järved) paremaks kasutamiseks rajada kohaliku elu- ja ettevõtluskeskkonna arendamiseks järvede ja jõgede kalavarude paremaks kasutamiseks ning puhkemajanduse arendamiseks vajalik toetav infrastruktuur (paadisadamad koos vajalike rajatistega, kala käitlemiseks vajalikud rajatised, puhkerajatised, juurdepääsuteed jne).
- Järvede ja jõgede keskkonnaseisundi säilitamiseks tagada läbi korraldatud infrastruktuuri (juurdepääsuteed, parklad, puhkekohad, jäätmehooldus) võimalikult väike inimtegevuse poolt tekitatud negatiivne mõju.
- Saadjärv
Tabiverepoolses osas supelranna laiendamine olemasoleval munitsipaalmaal. Ehitada välja korralikud paadisadamad terve järve ulatuses. Peatada Tabivere poolse järveosa kinnikasvamine. Saadjärve kallakraja („Kivist kivini“) väljaarendamine koostöös Tartu vallaga. Avada vaateid järvele.
- Raigastvere järv
Rajada supelrannad nn. läänekaldale. Ehitada paadisadam koos juurdepääsuteega. Rajada puhkekoht. Avada vaateid järvele.
- Kaiavere järv
Korraldada veeregulaator. Avada vaateid järvele. Ehitada paadisadam koos puhkekohaga.
- Elistvere järv
Kinnikasvamise oht kõige suurem, vajab puhastamist. Rajada korralik supelrand ja paadisadamad. Avada vaated järvele (idast, põhjast)
- Koogi paisjärv
Hoida korras tammid ja kalatrepid. Laiendada ujumiskohta.

V ARENDUSEESMÄRGID

5.1. MAJANDUS JA ETTEVÕTLUS

Olemasolev olukord.

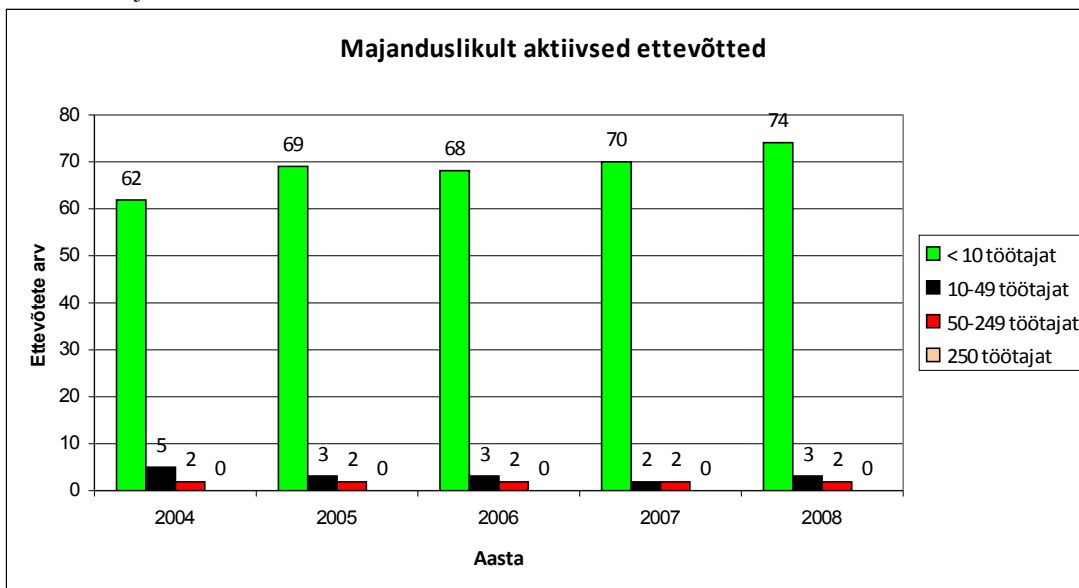
Aktiivsemalt tegutsevad ettevõtted 2008. aasta seisuga Tabiveres järgmistes valdkondades:

- põllumajandus, jahindus ja metsamajandus: OÜ Veskiväli, OÜ Põllurada ja OÜ Temonen;
- töötlev tööstus: OÜ Baltic Connexions, OÜ Same, Mayeri Industries AS;
- ehitus: Äksi Puhkemaja OÜ;
- jaekaubandus: Jõgeva Majandusühistu Saadjärve kauplus ja Maarja kauplus, TÜ Acta äri Juko;
- toitlustus- ja majutus: Äksi Puhkemaja OÜ ja Tempos Grupp OÜ, Kõnnujõe talu OÜ; Tabivere

Rahvamaja;

- tankla: OÜ Minibarrel;
- elamuhaldus: OÜ Tabivere Kommunaal, Veemajanduse OÜ ja Soojamajanduse OÜ;
- tervishoiud: perearstikabinet Minija Pääslane Tabiveres, OÜ Tabivere Apteek ja OÜ Trifoolium VA (Palamuse Apteegi Haruapteek) Maarja-Magdaleenas, hambaravikabinet OÜ Purihammas Tabiveres;
- side: Eesti Posti Tartu Postkontori Tabivere postipunkt;
- internet- ja arvutihooldus: Katika teenus OÜ; HostSupport OÜ;
- kinnisvara: OÜ Tabiwesi, Tartu Markii Kinnisvara OÜ;
- transport: Papa Reisid OÜ, Rein Kadaja, Rein Taniloo Reisid OÜ, FIE Kaido Kriit;

Joonis 3 Majanduslikult aktiivsed ettevõtted



Allikas: Eesti Statistika andmebaas, 5.12.2009

Arengusuunad, eesmärgid ja ülesanded.

Eesmärk: kohaliku ettevõtluse arengu ja uute töökohtade loomise soodustamine ning investeerimiskeskonna parandamine.

- Mitmekesistada valla majandust, soodustades uusi investeeringuid ja töökohtade arvu kasvu, mis kasutaksid valla eeldusi ning olemasolevat majanduslikke kogemusi;
- Soodustada koolituse ja ümberõppe programme, täitmaks tööandjate ja töötajate vajadusi;
- Valla töövõimaluste mitmekesistamiseks ja majandusliku potentsiaali tõstmiseks on oluline väikeettevõtluse arenguks soodsate tingimuste väljaarendamine;
- Arendada välja kohalik ettevõtluse tugisüsteem;
- Soodustada ettevõtlusalast koolitust;
- Uute investeeringute juurdetoomiseks reklaamida aktiivselt valla investeerimisvõimalusi;
- Soosida keskkonnasõbralike ja maastiku miljööväärtust suurendavate maakasutusviiside viljelemist ja keskkonnasõbraliku väiketööstuse arendamist;
- Lahendada järvemuda töötlemise tootmine.

5.2. PÕLLUMAJANDUS

Olemasolev olukord

Äriregistrisse on kantud järgmised põllumajandusettevõtted: OÜ Veskiväli, OÜ Põllurada, OÜ Temonen. Põllumajanduse ja mahepõllumajandusega tegelevad ka paljud füüsilisest isikust ettevõtjad.

Arengusuunad, eesmärgid ja ülesanded

Eesmärk: põllumajanduse kasutuses on võrreldes eelmiste aastatega rohkem maad. Maad kasutatakse keskkonnasõbralikult.

- Täiustada valla põhilisi infrastruktuure ja füüsilist keskkonda; tagada varustatus maaga põhiliste uute tegevusalade tarbeks;
- Rakendada ja toetada põllumajandusele alternatiivseid tootmisviise;
- Käivitada põllumajandustoodete esmatöötlus ja turustus kohapeal;
- Võtta kasutusele endised turbamaardlad (kasvatada jõhvikaid, marju ja istikuid, toota kasvuturvast);
- Kindlustada investeerijatele teave valla vakantsetest ruumidest ja maast.
- Soodustada maakasutuse optimeerimist sõltuvalt mullastiku viljakusastmest, viljakate põllumaadet soodustada intensiivset põllumajandust, vähemviljakatel maadel rakendada alternatiivina sobivat kasutusviisi – metsastamine, mahepõllundus jm).

5.3. TURISM JA KÜLAELU

Olemasolev olukord.

Vallal on olemas head eeldused turismi- ja puhketeenuste pakkumiseks laiale tarbijaskonnale. Piirkonnas on suured võimalused arendada loodus- ja ökoturismi ning tulevikus on üha suuremat tähtsust omavat konverentsiturismi. Puhas loodus meelitab turiste oma meelistegevust arendama, tuleks arendada ka orienteeritud turismi. Siia kuuluvad jahi- kalastus-, jalgratta-, ratsutamise- jne. turism, lisaks ka veel erihuviturismi.

Prioriteetseteks puhkemajanduse arengu piirkondadeks on Saadjärve piirkond, Kaiavere piirkond, Elistvere piirkond kui osad üldisest Vooremaa piirkonnast. Külaturismi arengu piirkonnaks on Maarja-Magdaleena piirkond. Kaasaegseks turismi ja puhkalaks kujunemiseks on vajalik valla piirkondade võimaluste arendamine ning kohalike eelduste otstarbekas esiletoomine, oma imago leidmine, et eristuda teistest sarnastest puhkealadest.

Loodud on sihtasutus Vooremaa Looduskeskus ja selle ühe alaprojektina on 1997. a rajatud Elistvere Loomapark, mis paikneb omaaegse Elistvere mõisa südames ja seda ümbritsevas parkmetsas.

Loomapargis eksponeeritakse Eestis elanud ja elavaid metsloomi neile võimalikult omastes tingimustes.

Elistvere Loomapark on kujunenud üheks enam külastatavaks kohaks Eestimaal, kust saab kaasa looduseelamuse ja uue energia. Eriti populaarne on park laste – ja noorsoo hulgas, mille tunnistajaks on ”Kiikhobu” -UNICEF-i peapreemia lapsesõbralikumale kohale Eestimaal.

Kogupere mängumaa Vudila esimene etapp avati 1. juunil 2010. Vudila mängumaa Elistvere Loomapargist 1,7 km kaugusel Kaiavere järve ääres. Vudila mängumaal erinevad kiiged, liumäed, turnimisatraksioonid, batuudid, sky-jump, elektriautod, ATV ja bagirajad, bassein liumäega, veejalgpall paintball, toitlustamine ja ruumide rent.

Toitlustus- ja majutusteenust pakuvad Äksi Puhkemaja OÜ, Tempos Grupp OÜ ja Järveääre talu, samuti Kõnnujõe talu OÜ, Tabivere Rahvamaja.

Kauplused on Tabivere alevikus: Jõgeva Majandusühistu Saadjärve kauplus ja TÜ Acta Juko Äri, Maarja- Magdaleena külas on Jõgeva Majandusühistu Maarja kauplus.

Aleviku pargis asub kolonel Karl Parts'i abikaasale kuulunud taluhoones Tabivere Vallamuuseum, kus on väljapanekud Eesti riigikaitsele aluse pannud organisatsioonide ja kodanike kohta.

Aktiivse puhkuse teenustest on esindatud purjetamisvõimalused Saadjärve Jahtklubis, paadimatkad Järveääre talus, tennisemänguvõimalus OÜ Äksi Puhkemajas, matkad külaradadel ja puhkamisvõimalused Kurepesa talus Maarja-Magdaleena Maarahva Seltsilt. Samuti avati 2005. aastal Tabivere Vabaajakeskus (Rahvamaja), kus on olemas saunad, solaarium, bowling ja piljard, pakutakse majutusteenust ning konverentsi- ja kultuuriteenuseid.

Piirkonna arendamiseks on ühistöös teiste Vooremaa piirkonna omavalitsustega koostatud Vooremaa piirkonna arengustrateegia, millest tulenevad mitmed perspektiivsed turismitooted (Näiteks Via Vooremaa turismimarsruut jt), samuti on koostöös Tartu vallaga valminud "Saadjärve puhkepiirkonna väljaarendamise kava".

Turismivaldkonna edasist arendamist toetab olulisel määral Euroopa Liidu struktuuriabi, millest nii omavalitusel kui ettevõtjatel on võimalik investeringutoetusi taotleda.

Valla igapäevaelu mitmekesistamisel on oluline koht ühistegevusel ja seltsielul, enamasti on aktiivsematel tegutsejatel moodustatud mittetulundusühingud. Tabivere vallas tegutseb 19 mittetulundusühingut ning umbes 3 seltsingut ja 2 kogudust. Samuti tegutsevad siin piirkonnas ka suuremate ühingute allüksused (Noored Kotkad ja Kodutütred, Kaitseliit, 4H) ning teised ühingud, kelle registreeritud asukoht asub teistes KOVstes (näiteks Äksi Andrease kogudus).

Tabivere valla 2010. a eelarvest toetatakse tegevustoetusega ning projektide kaasfinantseerimisega 15 Tabivere piirkonna ühingut ning seltsingut ning 14 ülemaakonnalist organisatsiooni.

Valla elanike kaasamise seisukohast aktiivsemad mittetulundusühingud ja sihtasutused on:

- Maarja-Magdaleena Maarahva selts
- MTÜ Juula Küla Heaks
- Kõrenduse Seltskond
- Tabivere Rahvaspordiklubi
- Koogi külaseltsing
- EELK Maarja-Magdaleena kogudus
- EELK Äksi Andrease kogudus
- SA Vooremaa Looduskeskus
- Kassema külaseltsing
- LC Tabivere
- FC Tabivere
- Tartu Kalevi jahtklubi
- eakate seltsing Lumeroos

Arengusuunad, eesmärgid ja ülesanded.

Eesmärk: Valda külastab 20 tuhat turisti aastas, turist tunneb ennast oodatud külalisena ning soovib samu kohti uuesti külastada.

Omavalituse edasise tegevuse prioriteediks on valla külades kohaliku initsiatiivi toetamine ja motiveerimine ning tingimuste loomine külaelanike ühistegevuse arenguks valla paikkondades. Toetatakse ja soodustatakse paikkondade keskustes külaliikumist toetava infrastruktuuri (külakeskused) väljaarendamist ning ühistegelike organisatsioonide moodustamist ja tegevust.

- Arendada Vooremaa turismi- ja puhkepiirkonda
- Saadjärve piirkonnas:
koostöökokkuleppes Tartu vallaga osaleda Saadjärve lähiümbruse väljaarendamisel atraktiivseks turismi piirkonnaks;
Saadjärve veeliikluse, sportimis- ja kalastamisvõimaluste kvaliteedi parendamine ning selleks vajaliku tugiinfrastruktuuri loomine külastusaladel;
toetada Saadjärve purjespordikeskuse väljaarendamist;
toetada Äksi motosportikeskuse tegevust;
- Kaiavere piirkonnas
Kaiavere järve ääres on arengu prioriteediks meelelahutus- ja turismikompleksi rajamist, mis tähendab kaasaegsete ja mitmekesiste tingimuste loomist lastega peredele vaba aja veetmiseks, suunatuna nii oma valla elanikkonna, kui ka teiste piirkondade elanike teenindamisele; toetada Kaiavere tuulik-muuseumi väljaarendamist.
- Elistvere piirkonnas:
Elistvere Loomapargi baasil rajada eelkõige mitmefunktsiooniline loodusõppekeskus ja loodusturismiobjekt koos puhkevõimalustega. Loodusõppe läbiviimiseks on vajalik olemasoleva kauplushoone ümberehitus keskusehooneks ja aidahoone restaureerimine loodusõppekeskuseks; soodustada Elistvere klubihoones konverentsiturismi teenuste väljaarendamist;
Osaleda Elistvere Loomapargi laiendamises ning toetada igakülgset loomapargi tegevust;
- Paigaldada Kalevipoja siluett-kujuga kaunistatud "Jõgevamaa väravad" sissetulevate põhimaanteedele;
- Koostöös naaberomavalitsuste ja ettevõtjatega töötada välja turismi arengukontseptsioon;
- Aastaringse turismi- ja puhkemajanduse väljaarendamisel arendada koostööd eri tasandite vahel. Oluline on tagada koostöö avaliku ja erasektori vahel, seda nii piirkonna turismiinfrastruktuuri väljaarendamisel ja ka jätkusuutlikul haldamisel. Perioodiline infovahetus, vastastikune tegevusplaanide tutvustamine ja kooskõlastamine ning ühiste ideede genereerimine võimaldab tagada arendatava turismiinfrastruktuuri otstarbekohasuse ja kasuteguri piirkonna atraktiivsuse tõstmisel ja puhkajate (vaba aja veetjate) ligimeelitamisel, mis motiveerib ettevõtjaid osalema ühiskondlikus kasutuses turismiinfrastruktuuri väljaarendamisel ja hilisemal haldamisel. Toetatakse erasektori omavahelist võrgustumist ühiste tootepakettide loomisel, mis sisaldavad endas nii erasektori teenuseid kui ka üldkasutatavat turismiinfrastruktuuri, eesmärgiga täielikumalt ära kasutada piirkonna turismipotentsiaali. Toetatakse piirkonna mainet parandavate ja teenindussfääri tulubaasi tõstvate mastaapsete kultuuri- ja spordiürituste korraldamist. Oluline on koostöö SA Lõuna-Eesti Turismiga, mille heaks näiteks Lõuna-Eestis turismiga tegelevate inimeste ja ettevõtete koostööst on Lõuna-Eesti Arengustrategia aastani 2010;
- Arendada välja valla ühtne kohaturunduse ja infosüsteem. Valla kui puhkemajandusala väljaarendamisel on olulisel kohal valla ühtne eesmärgistatud kohaturundus ning efektiivne infosüsteem ja koostöö naaberpiirkondade (Tartu, Virumaa, Viljandimaa) puhkealade ja -majandusega. Valla maine kujundamine ehk valla kui koha turundus eeldab eelkõige vallale iseloomulike ja valla atraktiivsust võimendavate sümbolite väljakujundamist ja nende levitamist mitmekesisel viisil. Selleks töötatakse välja valla ühtse kohaturunduse strateegia, kaasates protsessi kõik valla olulisemad huvigrupid. Valla maine kujundamiseks arendatakse koostööd erinevate huvigruppide vahel informatsiooni suunamisel sihtturgudele (turismimessid jms) ning valla mainet loovate ja kõlapinda omavate ürituste korraldamisel ja reklaamimisel. Vallas sisalduva turismipotentsiaali parimaks rakendamiseks on oluline valda külastada soovijatele ja vallas viibijatele suunatud efektiivse infosüsteemi väljaarendamine. Selleks toetatakse igati kohaliku turismiinfopunkti väljaarendamist ning selle teenuste mitmekesistamist, täiustatakse valla interneti kodulehekülge ning tõhustatakse info aktualiseerimist, produtseeritakse valla võimalusi tutvustavaid infomaterjale, tähistatakse ning varustatakse vajaliku informatsiooniga turismiinfrastruktuur ning -objektid. Koostöös erinevate huvigruppidega tagatakse info aktuaalsus;

- Koostöös Vooremaa piirkonna omavalitsustega arendada välja Via Vooremaa (Lähte-Kukulinna – Elistvere – Luua – Palamuse – Kuremaa - Laiuse mnt.) ja Via Hanseatica (Tartu- Mustvee-Jõhvi mnt.) turismivõrgustikud.
- Paigaldada Elistvere külasse Vooremaa piirkonna infostend.
- Rajada maanteeäärseid (Via – Vooremaa, Via- Hanseatica) teenindusvõrgud.
- Koostada ja pidevalt täiustada Tabivere valda tutvustavat voldikut.
- Eesmärgistada ja toetada peremajutust ning turismitalude loomist.
- Korrastada ja tutvustada valla turismiobjekte.
- Toetada infostendide paigaldamist olulisemate valla turismiobjektide juurde.
- Kaasata valla turismi- ja kultuurialasesse tegevusse ajaloolised Äksi Andrease ja Maarja-Magdaleena kirikud.
- Toetada puhkekohtade, pikniku pidamise kohtade, lõkkeplatside, väikesadamate ja supelrandade väljaehitamist.
- Luua Tabiveresse nõuetekohane toitlustuskoht.
- Arendada puhkevõimalusi järvede äärsetes külates: Voldi, Valgma, Raigastvere, Otslava, Lilu, Elistvere, Juula, Kaiavere, Uhmardu ja Koogi.
- Toetada eesmärgipärast külaelu arendamist.
- Soodustada külaseltside tekkimist ja arengut kohaliku identiteedi leidmiseks ja arendamiseks.
- Külade poolt algatatud üldist huvi kandvate projektide toetamine kaasfinantseerijana (eelarveliste võimaluste olemasolul) vahendite taotlemisel erinevatest fondidest ja abiprogrammidest.
- Arendada koostööd Jõgevamaa Koostöökojaga ja Peipsi Kalanduspiirkonna arenduskoguga piirkonna arenguks rahade taotlemiseks.

5.4. INFRASTRUKTUUR

5.4.1 Teed

Olemasolev olukord.

Tabivere valla territooriumil olevad teed on jaotatud järgmistesse gruppidesse:

- 1.riigiteed (hoolduse ja remondi tagab riik);
- 2.vallateed on maanteed 8,2 km ja tänavaid 7,9 km (korrashoiu tagab vallavalitsus);
- 3.erateed - 147,5 km (korrashoiu tagab omanik).

Paljud erateed on sisuliselt avalikult kasutatavad teed, mis on mõõdistatud lõikudena eraomandis olevate kinnistute koosseisu.

2000. a koostas projekteerimisbüroo Maaja Vesi Tabivere valla teede registri ja teehoiukava. Rajatud on jalakäijatele raudtee ületuskoht. Samuti Euroopa Struktuurifondi rahastamisel ja koostöös Tartu Teedevalitsusega on 2007. a valminud Tabivere aleviku ja Äksi vaheline kergtee. 2009. aastal valmis kergtee Maarja-Magdaleena alevikus.

Arengusuunad, eesmärgid ja ülesanded.

Eesmärk: järkjärguline uute elamualade kompleksne arendamine nõudlust omavates valla piirkondades ning kaasaegse elukeskkonna vajaduse ja nõuetega arvestamise tagamine elamualade planeeringutes ja arendustegevuses.

- Korrastada viidamajandus, paigaldada külaviidad.
- Hooldada valla kohalikke teid ja tänavaid (lumetõrje, greiderdamine).

- Parandada Tabivere ja Maarja - Magdaleena tänavate ning parklate üldist olukorda.
- Tänavavalgustusüsteemide arendamine.
- Valla tiheasustusaladele ja rajatavatesse uuselamupiirkondadesse kergliiklusteede rajamisele kaasaaitamine.
- Kaarepere-Tabivere maanteelõigu rekonstrueerimisel Tormi küalani kergtee ja valgustuse rajamise kaasaaitamine.
- Koogi-Tabivere-Kaiavere teelõigu kõvakattega katmiseks võimaluste leidmine.
- Soodustada valda läbivatele maanteedele transiitautode parkimis- ja puhkeplatside rajamist;
- Rakendada valla teehoiukava.
- Valla teede ja tänavate renoveerimise ning uue teehoiukava väljatöötamine.
- Sõlmida avalikult kasutatavate erateede omanikega vajaduse korral erateede avaliku kasutusõiguse lepingud või teostada muud seaduses ettenähtud toimingud, et oleks tagatud avalikult kasutatavate teede hooldus ja remont.

5.4.2 Ühistransport

Olemasolev olukord.

Valda läbivad Tartu-Jõgeva-Rakvere ja Tartu-Jõhvi suunalised kaugbussiliinid ning maakonnasisesed bussiliinid. Maakonnasisest bussiliiklust korraldab Jõgeva Bussikeskus.

Valla lapsed käivad kooli ja lasteaeda koolibussidega, autodega ning jalgsi. Vallas töötab 3 koolibussiringi. Valla õpilaste igapäevane vedu on korraldatud maakonna regulaarbussiliinidega Maarja-Magdaleena - Tabivere suunal ning vallaliinidega Tabivere-Koogi-Kõnnujõe-Tabivere, Maarja-Särje-Nigula- Kukemetsa – Igavere - Maarja-Magdaleena, Juula - Tabivere- Övanurme – Kärksi – Raigastvere – Elistvere – Maarja-Magdaleena.

Väljaspool Tabivere valda koolis käivate laste koolitee:

Käigus on tasuline õpilasliin Tabivere – Äksi - Lähte kool. Samuti peatuvad Tabivere alevikus ka Tallinn – Tartu - Valga ja Tallinn - Tartu liinil sõitvad rongid ning Tartu-Jõhvi ja Tartu-Jõgeva-Rakvere sõitvad kaugbussiliinid.

Juula küla lapsed käivad 90%-liselt (11 last 2010. a) Lähte Gümnaasiumis, nende koolitransport on puudulikult korraldatud.

Vallas on olemas kergliiklusteed Tabiveres ja Maarja-Magdaleenas, mis tagavad ohutu liiklemise.

Arengusuunad, eesmärgid ja ülesanded

Eesmärk: Tabivere valla elanikke teenindab neid rahuldav ühistranspordisüsteem (maakonnasisesed bussiliinid, valla kooliliinid ja diiselrongid).

- Teha koostööd teiste omavalitsustega Jõgevamaa Ühistranspordikeskuse tegevuse arendamisel, et sel moel aidata kaasa ühistransporditeenuse parandamisele vallas;
- Elanikkonna liikumisvõimaluste parandamiseks tõhustada ühistranspordikorraldust. Selleks tagatakse vajalik busi- ja rongiinfo kättesaadavus;
- Hoida käigus õpilasliinid;
- Toetada valla kõigi piirkondade vajadustest lähtuvat paindlikku ühistranspordi korraldust;
- Hoida korras vallale kuuluvad ootepaviljonid.
- Koostöös naabervaldadega korraldada õpilastransport.

5.4.3 Veevarustus, kanalisatsioon, soojamajandus.

Olemasolev olukord.

Ühisveevärgi ja -kanalisatsiooni arendatus Tabivere alevikus ja Maarja-Magdaleena külas peab tagama kõigi kinnistute nõuetekohase veega varustamise ja heitvee ärajuhtimise, selle arendamise eest vastutab Tabivere Vallavalitsus, nõuetekohase toimimise eest vee-ettevõtja - Veemajanduse OÜ. Ühisveevärgi ja -kanalisatsiooni väljaehitamine ja hooldamine peab toimuma selliselt, et oleks tagatud võrdsed tingimused kõikidele sellega liitujatele ning klientidele.

Tabivere vald osaleb Euroopa Liidu Ühtekuuluvusfondi rahastatavas vee- ja kanalisatsioonisüsteemi rekonstrueerimise projektis ning koostöös teiste omavalitsustega on asutatud AS Emajõe Veevärk. Selle projekti raames uuendatakse kogu Tabivere aleviku veevärk ja kanalisatsioonisüsteemid 2009. aasta lõpuks.

Kaugkütte korraldamine Tabivere alevikus toimub Soojamajanduse OÜ poolt ühe katlamaja baasil.

Arengusuunad, eesmärgid ja ülesanded.

Eesmärk: Tabivere vallas arvestatakse elanike õigustatud vajadustega.

- Tagada ühisveevärgi ja -kanalisatsiooni arendatus ning ühisveevärgi ja -kanalisatsiooniga varustatud kinnistute nõuetekohane veega varustamine ja heitvee ärajuhtimine;
- Viia ellu vee- ja kanalisatsiooniprojekt vastavalt AS Emajõe Veevärgi arenguprogrammile;
- Renoveerida Tabivere aleviku ja Maarja-Magdaleena küla, sealhulgas J. V. Veski nim Maarja Põhikooli kanalisatsiooni- ning veesüsteemid;
- Tagada olemasolevate puhastusseadmete korrashoid Tabivere alevikus ja Maarja-Magdaleena külas;
- Tagada kaugkütte tõrgeteta toimimine.
- Tabivere alevis lahendada korterelamute sadevete ärajuhtimine.
- Kaugkütte tõrgeteta toimimise ja varustuskindluse tagamiseks mitmekesistada erinevate toorainete kasutamise võimalusi Tabivere alevikus. Vähendada sõltuvust maagaasist ja sellest kaasnevat survet soojusenergia hinnale.
- Tabivere aleviku kaugküttepiirkonna määramine arvestades taastuvenergia arendamisega seonduvaid vajadusi.
- Soojusenergia ja keskkonna säästlikule kasutamisele aitab kaasa taastuvenergia arendamine.
- Arendada taastuvenergia kasutamist Tabivere aleviku kaugküttepiirkonnas.
- Soodustada kaugküttevõrgus taastuva- ja kohalikukütuse kasutusele võtmist.
- Rekonstrueerida täielikult Tabivere aleviku kaugküttevõrk ja soodustada lokaalküttes olevate tarbijate taasühinemist kaugküttega, et saavutada taastuvenergiast tulenev keskkonnasäästlikus ja vähendamaks fossiilsete kütuste kasutamist soojusenergia tootmisel.

5.4.4 Energeetika, telefoniside, internet.

Olemasolev olukord.

Avatud internetipunktid on loodud kohalike raamatukogude baasil Tabiveres, Elistveres ja Maarja - Magdaleenas. Lähimad avatud internetipunktid väljapool valda on Lähtel ja Äksis. Valla allasutustel on kõigil olemas interneti püsühendused. Alates 2005. aasta aprillist on Tabivere

alevikus ja selle ümbruses võimalus kasutada kuumaksuta traadita interneti Hostsupport OÜlt, mille levimist toetab Tabivere Vallavalitsus.

Telefoniside ja telekommunikatsiooni võimalused on elanikele kättesaadavad. Valla energiavõrkude haldamise ja arendamisega tegeleb AS Eesti Energia. Jõgevamaa elektrivarustuse arengukava kohaselt rekonstrueeritakse jaotusalajaamad aastaks 2010.

Arengusuunad, eesmärgid ja ülesanded

Eesmärk: Tabivere vallas arvestatakse elanike õigustatud vajadustega.

- Aidata kaasa interneti levikule valla erinevates osades;
- Liiklemistingimuste parandamiseks külakeskustes ja jalakäijate turvalisuse suurendamiseks rekonstrueerida ja rajada külakeskustesse tänavavalgustus.

5.5. KESKKONNAKAITSE

Olemasolev olukord.

Suur osa Tabivere valla territooriumist jääb Vooremaa maastikukaitsealale. Keskkonnaministeeriumi hallatava riigiasutusena on moodustatud alates 1. novembrist 2003.a Vooremaa Maastikukaitseala administratsioon.

Tabivere valla territooriumil kasutatavaid prügilaid ei ole. Jäätmetöötluse korrastamiseks on sõlmitud tsentraliseeritud prügivedamislepinguid. Probleeme tekitab prügi vedamine Tormi metsa ning suletud prügilatesse.

Vastavalt "Jäätmeseadusele" toimub osaline jäätmete sorteeritud kogumine. Kogumiskastid on osade korteriühistute majade juures pakendile ja vanapaberile ning alates 2004. aastast on kogutud suuremõõtmelisi jäätmeid. Ohtlike jäätmete kogumine toimub vähemalt 1 kord aastas. Jäätmemajanduse areng sätestatakse jäätmekavas.

1997.a detsembris paigaldati Tabivere aleviku pumbamajja filterjaam, mis puhastab joogivett. Reovee kogumine ja käitlus toimub Tabivere alevikus ja Maarja - Magdaleena külas tsentraliseeritult kommunaalteenuste baasil ja individuaalselt ettevõtete ja majapidamiste tasandil. Biopuhastid on paigaldatud Tabivere aleviku ja (1997.a) Maarja - Magdaleena küla reovee puhastamiseks.

Arengusuunad, eesmärgid ja ülesanded.

Eesmärk: Tabivere vallas on tingimused keskkonnahoidlikuks käitumiseks.

- Järvede reostumise vältimiseks nõuda küladesse ja uusehitistele biopuhastite ehitamist.
- Järvede säilitamine (kinnikasvamise pidurdamine, vastavate meetmete väljatöötamine, soostumise peatamine).
- Avada ja säilitada voorte ning järvede vaatelisus.
- Märgistada metskuklaste koloonia ning kaitsta Tormimäe metskuklaste asurkonda.
- Korrastada olemasolevad alternatiivsed prügi ladestamise kohad.
- Korraldada üksikmajapidamiste organiseeritud prügivedu.
- Jäätmekäitluse arendamiseks tõhustatakse prügikogumispunktide arvu juurdekasvu suunalist tegevust.
- Tõhustada ohtlike jäätmete kogumissüsteemi ohtlike jäätmete vastuvõtupunktide loomisega, ning pöörata suuremat tähelepanu elanikkonna teavitamisele ohtlike jäätmete ja nende äraandmise võimaluste osas.
- Suurendada jäätmete taaskasutamist ja vähendada lõpladestamisele suunatavaid jäätmekoguseid.
- Intensiivistada jäätmealast teavitustööd vallas.

5.6. HEAKORD

Olemasolev olukord.

Heakord on reguleeritud Tabivere valla heakorraeeskirjaga, mille põhjal elamu ja maa omanik peab korras hoidma nii oma krundi kui ka kogu maa puhastusala piirid on reguleeritud.

Haljastuse ja heakorrastuse teenuseid Tabivere alevikus osutab osaliselt OÜ Tabivere Kommunaal. Parkide ja suuremate haljashalade hooldamiseks on sõlmitud lepingud FIE-ga. Teeäärte heakorrastamisel rakendatakse rehabilitatsiooni raames pikaajalisi töötuid.

Haljastuse ja heakorraga seotud tegevusi koordineerib vallaasutus Tabivere Vallavara.

Üldine valla heakord pidevalt paraneb, sõltuvalt üldisest elatustaseme tõusust.

Arengusuunad, eesmärgid ja ülesanded.

Eesmärk: Tabivere vald on korrastatud ja vastab piirkonna omapärale.

- Parandada Maarja – Magdaleena kalmistu heakorrastatust.
- Rakendada kontrolli- ja premeerimissüsteemi heakorra järelvalves.
- Toetada kogu valla elanikkonna kodukorrastamist.
- Korraldada heakorra hoogtööpäevi 1-2 korda aastas.
- Jätkuvalt korraldada vallas heakorrakonkurssi.
- Maastiku atraktiivsuse suurendamiseks töötada välja maastikukujunduskontseptsioon ja toetada vajalike meetmete rakendamist.
- Korraldada tihedamat teeäärte niitmist.

5.7. ELAMUMAJANDUS

Olemasolev olukord.

Valla halduses on elamufondina arvel Tabivere alevikus 3 korterit. Lisaks on valla hallata sotsiaal-maja Valgma külas, 3-toaline korter Koogi külas, 2 korterit Maarja-Magdaleena külas ning kaks 3-toalist korterit Otslava külas.

Korterelamutes on kõik korterid erastatud.

Kommunaalteenuseid osutab vallas enamasti OÜ Tabivere Kommunaal. Kortermajade suuremaks probleemiks on haldamine, hooned lagunevad, sest elanikud ei suuda tagada vajalikke korrashoiu investeeringuid. Korrusmajad on lokaalküttel.

Tabivere vald oma soodsa geograafilise asendiga toetab ja soodustab elamute rajamist. Olemasolev välja arendatud infrastruktuur ja sotsiaalsfäär on elamuehituseks igati sobiv ja soosiv.

Valla oluline osa elamuehituse arendamisel on võimalikult väheste takistuste loomine, tulevikus potentsiaalsete elanike (majandus) tegevuse soosimine.

Valla edasise arengu prioriteediks on järkjärguline uute elamualade kompleksne arendamine nõudlust omavates valla piirkondades ning kaasaegse elukeskkonna vajaduse ja nõuetega arvestamise tagamine elamualade planeeringutes ja arendustegevuses.

Arengusuunad, eesmärgid ja ülesanded

Eesmärk: Tabivere valla asustussüsteem ja hoonestus on korrastatud.

- Nõuda mitmekorterilistes majades korteriühistute või ühisuste loomise jätkamist, kuna sellest tingitult puudub remondifond.
- Pöörata tähelepanu olukorrale väikestes küldes või farmide juurde ehitatud 4-8-korterilistele majadele, mis on pikka aega remontimata ning osaliselt tühjad: Juula külas, Otslava külas “Kaasiku” elamu, Koogil, Tabivere alevikus “Veski” elamud.

- Arendada ja toetada nii ühepere- kui korterelamute rajamist valla territooriumil.

5.8 TOIMETULEK

Olemasolev olukord.

Tabivere vallavalitsuse sotsiaalhoolekande ülesanneteks on isiku või perekonna toimetulekuraskuste ennetamine, abi osutamine ja erivajadustega isikute sotsiaalsele turvalisusele, arengule ja ühiskonnas kohanemisele kaasaitamine.

Sotsiaaltalituse koosseisus on 2 sotsiaaltöötajat. Sotsiaaltöötaja osaleb ka Tabivere valla alaealiste komisjoni töös.

Tabivere valla poolt pakutavad erinevad teenused, mis parandavad inimeste toimetulekut:

- Sotsiaalkorterid: valla halduses on elamufondina arvel Tabivere alevikus 3 korterit. Lisaks on valla hallata sotsiaal-maja Valgma külas, 3-toaline korter Koogi külas, 2 korterit Maarja-Magdaleena külas ning kaks 3-toalist korterit Otslava külas.

- Tabivere Sotsiaalkeskuse hooldekodu (35 inimest).

- Erivajadustega inimeste Päevakeskus (18 inimest).

- Vallas pakutakse transporditeenust, on olemas invavahendite laenus toimetulekuraskustes inimestele.

- Avalik saun. Tabivere Vabaajakeskuses, tasuline. Jõgevamaa Omavalitsuste Aktiviseerimiskeskuse Tabivere töötubades on töötutel, kellel pesemisvõimalus kodus puudub, võimalus ennast pesta. Samuti saab seal pesu pesta. Hooldekodus on võimalik kodus olevatel puuetega inimestel 1 kord nädalas pesemas käia.

- Eestkostja määramise korraldamine Tabivere vallas toimub vastavalt seadustele läbi kohtu.

- Sotsiaalnõustamise teenus on kättesaadav kõigile soovijatele. Nõustamisel tutvustatakse

- kliendile nende õigusi ja seaduslike huvide kaitsemise võimalusi ning abistatakse konkreetsete

- sotsiaalsete probleemide lahendamisel.

- Asenduskodu teenus: vanemliku hoolitsuseta alaealised on suunatud teenusele väljaspool valda või on leitud sobiv eestkostja.

- Hooldaja teenust kasutavad puudega elanikud, kes vajavad oma igapäevaeluga toimetulekuks püsivat abi.

- Tabivere valla alaealiste komisjon on 7-liikmeline. Komisjoni eesmärgiks on alaealistele õigeaegselt optimaalsete mõjutusvahendite kohaldamine ja tugivõrgustiku rakendamine ning samuti alaealistele tehtava kriminaalpreventiivse töö koordineerimine koostöös teiste institutsioonidega.

- Pikaajaliste töötute aktiviseerimiseks ja tööhõive soodustamiseks on töötatud välja abitööde programm, toimib valla töötute rehabilitatsioon. MTÜ Jõgevamaa Omavalitsuste Aktiviseerimiskeskus on asutatud 5 omavalitsuse - Saare, Torma, Pala, ja Tabivere valla ning Mustvee linna poolt 2002. a asukohaga Voore küla Saare vald. Tabivere vallas tegutsevad nii töötute tugiisik kui ka töötute juhendaja.

Valla vahenditest makstakse toetust vähekindlustatud peredele laste koolitoiduks, keskküttega korteris üksielavatele mittetöötavatele pensionäridele eluasemekulude osaliseks tasumiseks, üksikutele vanuritele küttepuude kompenseerimiseks, kooli alustamiseks ja lõpetamiseks, paljulapselistele peredele suvelaagri eest, suure pere toetusteks, jõulukinkideks eelkooliealistele lastele, sünnitoetusteks ja matusetootusteks, ühekordseteks toetusteks vähekindlustatud peredele ning ühekordseks toetuseks vanglast vabanenutele.

Arengusuunad, eesmärgid ja ülesanded

Eesmärk: Teenindatavate inimeste heaolu.

- Luua hästi funktsioneeriv avalik hoolekanne ning põhjalik andmebaas riskigruppidest.
- Jätkata Tabivere Sotsiaalkeskuse üldhooldekodu laiendamist.
- Algatada laste turvatoa loomine.
- Toetada ning arendada toetatud elamise teenuse pakkumist psüühikahäirega inimestele toimetuleku parandamiseks.
- Laiendada sotsiaalhoolekannet avahoolduse ja toetatud elamise väljaarendamisega, kaasates sellesse kolmanda sektori organisatsioone.
- Osaleda Jõgevamaa Omavalitsuste Aktiviseerimiskeskuse tegevuses, tagada tingimused töötute ja mitteaktiivsete tööharjumuste taastamiseks.
- Tegeleda töötute rehabilitatsiooniga.
- Parandada elanike toimetulekuvõimet (sh. töötute koolitus, ettevõtuskoolitus).
- Rakendada töötuid hädaabitöödele.
- Töötada välja regulaarne toetussüsteem valla üliõpilastele.
- Tagada abivajajatele sotsiaalkorterid.
- Toetada eraalgatust hoolekandekeskuse rajamiseks Tabivere valda.
- Arendada edasi avahoolduse teenust.
- Näha ette võimalus laiendada hooldekodu sidehoone baasil.
- Rajada supiköögi.

5.9. TERVIS

5.9.1 Tervishoid

Olemasolev olukord.

- Haiglad (sh hooldushaiglad), - valla territooriumil pole. Valla elanikud võivad saada statsionaarset ravi üks kõik mis Eesti Vabariigi territooriumil asuvas haiglas. Sagedamini kasutatakse teenust elukohalähedastes maakonna haiglates ja Tartu Ülikooli Kliinikumis.
- Eriarstiabi väljaspool haiglaid - valla territooriumil eriarstiabi osutavaid asutusi pole. Lähimad võimalused Jõgeva ja Tartu linnas. Kiirabi juurdepääs külades olevatele majapidamistele on halb, eriti sügis-talvisel perioodil, paljud suurpered ja üksi elavad vanainimesed ise oma erateid hooldada ei suuda.
- Hambaravi teenuse osutamine - Tabivere alevikus töötab hambaarst, vastuvõtt 4 päeval nädalas. Maarja-Magdaleena külas hambaravi teenuse osutamine lõpetati 2003. a.
- Perearstid - vallas töötab perearst Minija Pääslane (FIE), kelle nimistusse kuulub umbes 2/3 valla elanikest, teised elanikud on valinud perearsti väljastpoolt valla piire. Tabivere perearstipunktis on perearsti ja pereõe vastuvõtt igal tööpäeval, Maarja-Magdaleena perearstipunktis pereõe vastuvõtt on igal tööpäeval, perearsti vastuvõtt 2 päeval nädalas. Praksisis töötab 2 pereõe, perearst ning perearsti ning pediatri eriala omav abiarst.
- Apteegiteenus. Ravimite müük valla territooriumil toimub 2 kohas: Tabivere Apteegis (töötab igal tööpäeval) ja Palamuse apteegi Maarja-Magdaleena haruapteegis (töötab 3 tundi 2 päeval nädalas). Lähimad apteegid väljaspool valla territooriumit asuvad Lähtel ja Palamusel. Maarja-Magdaleena haruapteegis pole kaasaegset andmesidet (arvutid, interneti ühendus).
- Töötervishoiu korraldus - valla territooriumil pole registreeritud töötervishoiu teenuse osutajaid. Töötervishoiu eest vastutavad asutuse juhid ja järelevalvet teostab Jõgevamaa Tööinspeksioon.
- Ämmaemandusteenus - valla elanikud saavad teenust Jõgeval või Tartus.

•Koduõendus-hooldusteenuse osutajad. Vallal on üldhooldekodu Tabivere Sotsiaalkeskuse juures. Koduõendusteenuse osutajat vallas pole. Teenus oleks otstarbekas. Arvestades väikest elanike arvu ja väikest prognoositavat teenusemahtu võiks soodustada teenuse osutamist ühel tegijal mitme lähivalla elanikele. Probleeme on hooldusteenuste kättesaadavusega, eriti statsionaarse hooldusraviga ja hooldekodu teenusega. Raske lahendada hooldusküsimusi, kui hooldusvajadus tekitab järsku, ette planeerimata. Hooldekodu ootejärjekorras on mitmeid inimesi. Hädavajadusel on kasutatud hooldekodu teenust väljastpoolt valda asuvates hooldekodudest, kuid ka seal kohasaamine on problemaatiline.

5.9.2 Terviseedendus

Olemasolev olukord.

On loodud ja tegutseb Tabivere valla tervisenõukogu, kuhu kuuluvad inimesed spordi-, kultuuri- ja hariduse jpm valdkondadest. Tabivere valla terviseedenduslik tegevus lähtub 2010. aastal valminud Tabivere valla terviseprofiilist.

J. V. Veski nim Maarja Põhikoolis tegutseb kooli tervisenõukogu ja kool kuulub ka Tervist Edendavate Koolide võrgustikku.

Arengusuunad, eesmärgid ja ülesanded.

- Sotsiaalse sidususe suurendamine ja ebavõrduse vähendamine tervises.
- Tervisliku ja turvalise arengu tagamine lastele ja noortele.
- Tervise säilimist ja arenemist soodustava elu-, õpi- ja töökeskkonna tagamine.
- Tervislike valikute ja eluviisi soodustamine.
- Vajadustest lähtuva, õiglase ja tulemusliku tervishoiusüsteemi arendamine.

Ülesanded:

- Osaleda piirkonna vajadusi rahuldavas meditsiiniteenuste osutamises;
- Terviseauditi läbiviimine piirkonnas;
- Osaleda maakonna ja riigi terviseinfo kogumisel, analüüsi- ja jälgimissüsteemi arendamisel; terviseedenduslikes projektides;
- Valla terviseedenduse programmide elluviimine;
- Alkoholismi, narkomaania ja tubakatarbimise ennetustegevuse tõhustamine laste ja noorte hulgas;
- Toetada paikkonna elanike, gruppide, organisatsioonide ja paikkondade võimestamist ning tervisesuutlikkuse arendamist ning tervisliku elukeskkonna kujundamist.

5.10. HARIDUS JA NOORSOOTÖÖ

Olemasolev olukord.

Üldharidusasutustest tegutsevad vallas Tabivere Gümnaasium ja J.V. Veski nim Maarja Põhikool. Alusharidust pakub Tabivere Lasteaed nii Tabiveres kui Maarja - Magdaleenas.

Õpilaste arvu hoiavad stabiilsena nii rahvastiku sisseränne, kui ka õpilaste saabumine gümnaasiumiklassidesse väljapoolt Tabivere valda. Tabivere ja Maarja – Magdaleena koolides on sisseseatud arvutiklassid ja toimib interneti püsiühendus.

Tabel 3 Õpilaste arv haridusasutustes

		2004	2005	2006	2007	2008
Arv						
	Tabivere Gümnaasium	243	231	215	205	181
	J. Veski nim Maarja Põhikool		81	82	80	81
Mujalt õpilaste %						
	Tabivere Gümnaasium	9	8	14	16	10
	J. Veski nim Maarja Põhikool	10	7	13	15	11

Allikas: EHIS, 1.09.2010

Tabivere Lasteaias käib 2010. a 98 last.

Allikas: EHIS, 1.09.2010

•Koolid:

vallas on 2 kooli: Tabivere Gümnaasium ning J. V. Veski nim Maarja Põhikool. Maarja Põhikool koos õpilaskoduga tagab põhihariduse kõrval lastele õpilaskodu teenuse ja tasuta huvihariduse: majandusring, arvutiring, rahvatantsuring, tantsuring, spordiring, mudilaskoor, näitering. Tabivere Gümnaasiumis on võimalik osaleda: mudilaskooris, peotantsuringis, tantsuringis ning laulustuudios.

•Lasteaed:

•Tabivere Lasteaed (Tabivere alevikus ja Maarja-Magdaleenas Tabivere lasteaia liitühm) – tagab lastehoiu kõrval kvaliteetse alushariduse. Valla laste järjekord lasteaia koha saamiseks on väike. Lasteaias toimuvad ka muusikaõpetuse ning liikumise tunnid. Lasteaias on hästi rakendunud programm "Hea Algu" ning töötab beebikool.

•Asenduskodud: vallas puuduvad.

•Rahvamajad:

Tabiveres ja Maarja-Magdaleenas. Ringid rahvamajades toimuvad põhimõttel, et seal võivad osaleda kõik.

•Noorteorganisatsioonid:

Tabivere Noorteühingu avatud noortekeskus tuulikus on suletud. Vallas tegutsevad aktiivselt Noored Kotkad ja Kodutütred, Tabivere Gümnaasiumis 4H klubi. Tabiveres olemas ka Tabivere Lastekaitseühing ning Maarja-Magdaleenas Club Extra.

•Turvakodud: vallas puuduvad.

•Muusikakoolid:

Tabivere vallas muusikakool puudub, valla õpilased käivad Tartu H. Elleri nim Muusikakoolis.

•Spordiklubid:

•Tabivere Rahvaspordiklubi. Rahvaspordiklubi treeningrühmadest tegutsevad aktiivselt: jalgrattasport, meeste võrkpall ja korvpall, kergejõustik, lauatennis, aeroobika, võimalik kasutada jõusaali. FC Tabivere klubi poolt toimuvad jalgpallitreeningud.

•Külaseltsid ja mittetulundusühingud:

Vallas pakuvad tegevust lastele ja noortele erinevate ürituste näol: Maarja-Magdaleena Maarahva Selts, MTÜ Juula Küla Heaks.

Arengusuunad, eesmärgid ja ülesanded

Eesmärk: Haridusvõimaluste suurendamine kõigil haridustasemetel.

- Tõsta koolide taset ja mainet (riigieksamite hinded; edasiõppivate õpilaste arv).
- Koostöös ettevõtetega ja kolmanda sektori organisatsioonidega selgitada välja kutse-, täiend- ja ümberõppe vajadused.
- Rakendada olemasolevat materiaalselt baasi täiskasvanute täiend- ja ümberõppe (elukestva õppe) korraldamiseks.
- Tabivere Gümnaasiumil arendada kutse-eelharidust millega eristuda teistest koolidest.
- Töötada välja valla haridusasutuste ühine arengukava.
- Toetada õpilasvahetusi sõpruskoolidega.
- Toetada vallast pärit noorte kõrghariduse omandamist (kehtestada toetamise kord).
- Ehitada Tabivere Gümnaasiumis ventilatsioonisüsteem, korrastada jõusaal.
- Rekonstrueerida ja ümber ehitada J. V. Veski nim Maarja Põhikooli kogu hoonete kompleksi kütte-, vee- ja ventilatsioonisüsteemid.
- Arendada J. V. Veski nim Maarja Põhikooli baasil õpilaskodu.
- Säilitada õpilaskodu säilitamine J. V. Veski nim Maarja Põhikooli alluvuses.
- Arendada välja laste mänguväljakud nii Tabiveres kui Maarja – Magdaleenas
- Aru aida ruumide baasil luua Kunstidekool, kus tegutsevad kujutava kunsti erialad, sealhulgas sepikoda.
- Jätkata muusikaõpetuse süvendatud õpetamist.
- Materiaal-tehnilise baasi kaasajastamine, Tabivere Lasteaia hoone kapitaalremondi teostamine - valgustuse vastavusseviimine normidega, laste kasvule vastava mööbli hankimine ja võimlemisvahendite hankimine, köögitehnika uuendamine, lasteaia õueala väljaarendamine, rühmaruumide kapitaalremondid. Rühmade arvu vastavusse viimine ja hoidmine seotult kohtade nõudlusega.
- Toetada noorteorganisatsioonide eesmärgipäraseid tegevusi.
- Jätkata hariduses ja noorsootöös integratsiooni programmide elluviimist.
- Toetada koolides ja noorteorganisatsioonides tegutsevaid huvialaringe.
- Noortele suunatud huvitegevusvõimaluste ja vaba aja veetmise võimaluste mitmekesistamine.
- Kolmanda sektori kaasamine noorsooalasesse tegevusse.
- Vallavalitsuse poolse järjepideva noorsootöölase tegevuse tagamine.
- Koordineeritud tegevuse tagamine noortega seotud valla allasutuste vahel.
- Võimaldada noorte ja laste töö- ning puhkelaagrite korraldamist.
- Spordirajatiste ja teiste vallale kuuluvate hoonete aktiivsem kasutamine noortele suunatud tegevuste tarbeks.
- Arendada koostööd Tartu valla muusikakooliga.

5.11. SPORT JA KULTUUR

Olemasolev olukord

Üldkasutatavad spordirajatised ja terviserajad:

Tabivere vallas on kokku 17 üldkasutatavat spordirajatist ja 1 asfalteeritud kattega kergtee pikkusega 4,5 km tervisespordi harrastamiseks. Tabivere kergteele on rajatud IAAF sertifikaadiga mõõdistatud 2 km pikkune käimisvõistluste rada, kus korraldatakse Bruno Junki Käimisklubi poolt vabariiklikke käimisvõistlusi. Talvel on Tabivere mõisa parki rajatud suusarajad.

Tabivere Gümnaasiumis võimla, jõusaal, staadion, korvpalliplats. Tabivere pargis puudub korralik rada tervisespordi harrastamiseks (valgustamata) ja vahendid pargi ja staadioni korrashoidmiseks (lehepuhur, mootorsaan, murutraktor). Tabivere rannas ujumiskoht, võrkpalliplats. Tabivere alevikus valmib 2010. a multifunktsionaalne mänguväljak (mini-arena), kus on võimalik tegeleda erinevate spordialadega.

Tabivere-Voldi kergtee (osaliselt valgustatud). Maarja-Magdaleenas kergtee (valgustatud) ja võrkpalliplats. Põhikoolis võimla, jõusaal, staadion, korvpalliplats. Koogi külas ja Juula külas võrkpalliplats.

Sisepääs antud kohtadele on tasuta ning logistilises mõttes vallarahvale hea. Jõusaalid mõlemates valla koolides vajavad kaasajastamist.

Tabivere Vabaajakeskuses võimalik tasu eest mängida bowlingut ja piljardit.

Vallas puuduvad tervise- ja matkarajad looduses.

Läheduses Tartu valla territooriumil: Saadjärve purjespordikeskus, Äksi Motospordiklubi rada, samas ka uisuväljak, Lähte suusarajad, Lähte spordihoone, Äksi Puhkekeskuse tenniseväljak.

Sportitööd juhib ja korraldab vallas spordijuht, kes kuulub ka MTÜ Tabivere Rahvaspordiklubi juhatuse koosseisu.

Traditsioonilisteks spordiüritusteks vallas:

Tabivere valla talimängud (3 etappi), valla lahtised meistrivõistlused lauatenises, kepikõnd-matk Tabivere looduses, maiturniir võrkpallis, rannavõrkpalli võistlused Tabivere rannas, spordiveteranide meistrivõistlused kergejõustikus, jalgrattamatk, rulluisu- ja rullsuusavõistlused, Elmar Kivistiku mälestusvõistlused laskmises, jõuluturniirid saaljalgpallis ja korvpallis, „noorte hüppajate päev”, Saadjärve sügisjooks, valla spordihooaja pidulik lõpetamine.

Eestlaste esimese spordiseltsi auks hooldatakse regulaarselt Saadjärve Rattaaeda.

Eelisiarendatavateks spordialadeks noortele on vallas kujunenud jalgpall, kergejõustik ja jalgrattasport, kus tegutsevad treeningrühmad treenerite juhendamisel.

Täiskasvanute hulgas on populaarsemad spordialad: jalgpall, võrkpall, korvpall, lauatenis, jalgrattasport, suusatamine, aeroobika.

Aktiivselt osaletakse maakonna ja vabariiklikel võistlustel.

Kultuurielus osalemise võimalus:

•Rahvamajad:

Vallas on 2 rahvamaja – Tabiveres ja Maarja-Magdaleenas. Tabiveres on korralik teatri ja kino näitamise võimalus. Vallas tegutsevad kultuuriga tegelevad huviringid: näiteringid, segakoor, kapell (täiskasvanud, lapsed), lauluklubi, tantsutrupp, memmede tantsurühmad, lauluansambel.

•Muuseum:

Tabivere vallamuuseum asub Tabivere alevikus. Külastajate arv 2009. aastal – 800. (2008. a – 1000, 2007. a - 700, 2006. a – 750, 2005. a 800). Muuseum on lahti ettetellimisel.

•Kogudused:

Vallas on kaks kirikut – Maarja-Magdaleena ja Äksi kirik. Mõlemad kirikud kuuluvad Eesti Evangeelse Luterite Kiriku alla.

•Kultuuri- ja külaseltsid:

Vallas aktiivselt tegutsevad kultuuri- ja külaeluga tegelevad organisatsioonid:

Ühing Tabivere Huviteater, Juula Küla Heaks, Kõrenduse Seltskond, Maarja-Magdaleena Maarahva selts, Meie Tigu, Tabivere lionsklubi, Koogi külaseltsing, Kassemäe külaseltsing.

•Raamatukogud:

Tabivere vallas on 3 raamatukogu ja avalikku internetipunkti - Tabiveres, Elistveres ja Maarja – Magdaleenas.

Registreeritud lugejaid 2008. aastal on järgnevalt: Tabivere raamatukogus- 488; Elistvere raamatukogus- 104; Maarja raamatukogus- 245.

Külastusi registreeriti 2008. aastal: Tabivere raamatukogus- 10687; Elistvere raamatukogus- 2078; Maarja raamatukogus- 4293.

Laenutusi registreeriti: Tabivere raamatukogus - 17410; Elistvere raamatukogus - 6486; Maarja raamatukogus - 9322.

Tabel 4

2008	Registreeritud kasutajaid	Külastusi kasutaja kohta	Laenutusi kasutaja kohta
Tabivere	488	21,8	35,6
Maarja-Magdaleena	245	17,5	29,8
Elistvere	104	20	62,3

Allikas: Tabivere Vallavalitsus, 01.09.2010

Samuti asub valla territooriumil Elistvere Loomapark ning kogu pere mängumaa Vudila.

Traditsioonilised kultuuriüritused vallas:

•Tabivere piirkonnas:

„Head uut aastat“ tantsuõhtu, Eesti Vabariigi aastapäeva pidulik tähistamine, Jõgeva maakonna näitemängupidustused, Tabivere valla "Laulupärlike", Tabivere valla Kevadlaat, Jõgeva maakonna rahvamuusikutepäev, jaanipäev, Äksi Kihelkonnapäev, Koogi järvemuusika kontsert, Tabivere Harrastusteatri suvelavastused, jõulunädal.

•Maarja-Magdaleena piirkonnas:

Kolmekuningapäev, Eesti Vabariigi aastapäeva kontsert, Emadepäeva kontsert, Maarja-Magdaleena kodukandipäev, jüriööjooks, „Vanad talutööd ja kombed“, Maarjapäeval Maarja-Magdaleenas, jaaniõhtu, „Suveöö tants“, „Sume suveöö“, „Elujõud loodusest“, Eesti Vabariigi taasiseseisvumispäeva tähistamine, jõuluõhtu, hingedepäeva kontsert.

Arengusuunad, eesmärgid ja ülesanded.

Eesmärk: territoriaalselt tasakaalustatud, kaasaegsete ja mitmekesiste võimaluste loomine aktiivseks vaba aja veetmiseks, noorte ja rahvakultuuri arendamine, valla kultuuritraditsioonide väljakujundamine ning efektiivse kultuuripoliitika ja – juhtimise väljakujundamine.

- Remontida Maarja Rahvamaja;
- Soodustada ja toetada uute kultuuri- ja spordisündmuste tekkimist vallas;
- Luu ja säilitada toetusfonde (J.Mägiste, H.Kurvitsa fondid).
- Toetada külaplatside rajamist.
- Võimestada koostööd Tabivere valla erinevate kultuuriinstitutsioonide vahel.
- Korrastada rattarajad.
- Algatada suusaradade, terviseradade, liuväljade ning suviste mänguväljakute rajamine valda.
- Tutvustada vallas toimuvaid üritusi meedias.
- Tutvustada valda läbi sõprusühingute.
- Leida suveks välismaal töötamise-kultuuri (spordi) tegemise võimalusi.
- Jätkata vallamuuseumi atraktiivse fondi loomist.
- Arendada välja kohaliku omavalitsuse munitsipaal-spordirajatised.
- Külakeskuste üldkasutatavate vaba aja rajatiste väljaarendamine.
- Välja arendada üldkasutatavad puhkealad.
- Toetada piirkonna mainet parandavate ja teenindussfääri tulubaasi tõstvate mastaapsete kultuuri- ja spordiürituste korraldamist.

- Elanikkonna ühistegevuse aktiveerimiseks toetatakse küla-, kultuuri- ja spordiorganisatsioonide arengut.
- Arvestada valla tegevuste planeerimisel Tabivere valla terviseprofiilis püstitatud eesmärkidega.
- Teostada remont Maarja - Magdaleena ja Elistvere raamatukogudes, laiendada Maarja raamatukogu;
- Tabivere raamatukogusse välja ehitada ruum ajakirjade ja ajalehtede säilitamiseks.
- Toetada Elistvere raamatukogu baseerumist loodusraamatukoguks.
- Toetada elukestvat õppimist ning enesetäiendamist.
- Sporditegevuse arendamine koostöös Tabivere Rahvaspordiklubiga ning jalgpallialane koostöö FC Tabiverega.
- Arendada välja kohaliku omavalitsuse munitsipaal-spordirajatised (võimlad, staadionid, välismänguväljakud, terviserajad) ning nende paremaks majandamiseks ja korrashoiuks vahendite ja haldaja leidmine.
- Jätkata traditsiooniliste spordiürituste korraldamist ja toetamist ning soodustada ja toetada uute tekkimist vallas.
- Jätkata traditsiooniliste noorte spordialade treeningrühmade tegevuse toetamist treenerite juhendamisel ning harrastusspordi toetamist täiskasvanute spordialadel.
- Osalemise toetamine valda esindatavatel Jõgevamaa meistrivõistlustel ja suvemängudel ning Eestimaa suve- ja talimängudel.
- Tutvustada vallas toimuvaid spordiüritusi meedias.
- Majutuskohdade väljaehitamine Tabivere Gümnaasiumi spordihoonesse teenuse pakkumiseks teistele spordiklubidele ja spordikoolidele suviste treeninglaagrite ja noorte jalgpalliturniiride korraldamiseks.
- Kaasajastada ujumiskoht koos rannavõrkpalliväljakutega Tabivere rannas ja jõusaal Tabivere Gümnaasiumis.
- Tervisespordi harrastamiseks (jooks, käimine, suusatamine, jõuharjutused) Tabivere parki valgustatud terviseraja rajamine.

5.13. TURVALISUS

Olemasolev olukord.

Päästeteenistuse valdkonnas tegutseb Tabivere alevikus ööpäevase valvega Tabivere tugikomando. Tuleohutusnõuded on valla allasutususte osas valdavalt täidetud.

Tabivere ja Palamuse vald on ühe konstaabli piirkond. Konstaablil on abiks abipolitseinikud, kelle töötasu makstakse valla eelarvelistest vahenditest.

2010. aastal liitusid naabrivalvega 3 piirkonda (Särje, Kaiavere, Juula).

Arengusuunad, eesmärgid ja ülesanded.

Eesmärk: Kaasaegse ja turvalise elukeskkonna loomine.

- Videovalve arendamine valla haridus- ja kultuuriasutuste ja aleviku turvalisuse suurendamiseks.
- Rakendada avaliku korra kaitsmisel kaitseliitu – abipolitseinikke.
- Säilitada tuletõrje- ja päästetööde nõuetekohaseks tegevuseks Tabivere päästeasutus.
- Riikliku päästestruktuuri olemasolu toetamine Tabivere alevikus.
- Edendada korrakaitset.
- Koostada ja täiendada infobrošüüri, mis sisaldaks vajalikke andmeid ja õpetusi kriisiolukorrast väljatulemiseks.
- Edendada koostööd naabrivalve organisatsioonidega.
- Pidevalt kaasajastada ja viia ellu Tabivere valla riskianalüüsi.
- Arvestada valla tegevuste planeerimisel Tabivere valla terviseprofiilis püstitatud eesmärkidega.

5.14. MUINSUSKAITSE

Olemasolev olukord.

Arheoloogiamälestised:

<i>Reg. nr.</i>	<i>Nimi</i>	<i>Aadress</i>
9427	Ohvrikivi	Õvanurme küla, Alekõrte
9426	Ohverdamiskoht "Hiimägi	Õvanurme küla, Alekõrte
9425	Kalmistu	Õvanurme küla, Alekõrte
9424	Asulakoht	Voldi küla, Äksi Vesiveski
9423	Asulakoht	Valgma küla, Tommersoo
9422	Asulakoht	Valgma küla, 14223 Mullavere-Saadjärve tee
9421	Asulakoht	Tabivere alevik, Kaldaaluse
9420	Kivikalme	Raigastvere küla, Nõlvaku
9419	Asulakoht	Raigastvere küla, Päikeseloojangu
9418	Asulakoht	Raigastvere küla, Siimu
9417	Rauasulatuskoht	Pataste küla, Koidu
9416	Asulakoht	Pataste küla, 3 Jõhvi-Tartu-Valga tee
9415	Asulakoht	Otslava küla, Kalda
9414	Ohvriallikas "Silmaallikas", "Soome allikas	Kõrenduse küla, Enno
9413	Kivikalme "Muugemägi	Kõrenduse küla, Muugemäe
9412	Asulakoht	Kõrenduse küla, Joosti
9411	Asulakoht	Kõrenduse küla, Joosti
9410	Ohvrikivi	Kassema küla, Suka
9409	Asulakoht	Kassema küla, 14211 Kudina-Maarja tee
9408	Asulakoht	Kaiavere küla, Seila
9407	Asulakoht	Juula küla, Risti
9406	Kultusekivi	Elistvere küla, Veskijärve
9283	Asulakoht	Kärksi küla, Pilli

Arhitektuurimälestised:

<i>Reg. nr.</i>	<i>Nimi</i>	<i>Aadress</i>
24073	Äksi pastoraadi peahoone	Voldi küla, Äksi koguduse
24072	Äksi kirikuaed	Voldi küla, Äksi park
24071	Äksi kirik	Voldi küla, Äksi koguduse
24070	Tabivere mõisa valitsejamaja	Pargi tn 1 / Tabivere vallamuuseum
24069	Tabivere mõisa park	Tabivere alevik, Pikknurme metskond 42
24068	Maarja-Magdaleena pastoraadi peahoone	Maarja-Magdaleena küla, Maarja-Magdaleena koguduse
24067	Maarja-Magdaleena kirikuaed	Maarja-Magdaleena küla, Maarja-Magdaleena koguduse
24066	Maarja-Magdaleena kirik	Maarja-Magdaleena küla, Maarja-Magdaleena koguduse
24065	Igavere postijaama peahoone	Lilu küla, Igavere hobupostijaama
24064	Lilu mõisa laut	Lilu küla, Risto
24063	Lilu mõisa moonakatemaja	Lilu küla, Suur-Lilo
24062	Elistvere mõisa valitsejamaja varemed	Elistvere küla, Loomapargi
24061	Elistvere mõisa park	Elistvere küla, Mõisa
24060	Elistvere mõisa ait	Elistvere küla, Mõisaaida

Ajaloomälestised:

<i>Reg. nr.</i>	<i>Nimi</i>	<i>Aadress</i>
27114	Vabadussõja mälestussammas	Voldi küla, Ausamba
5867	Uhmardu kihelkonnakooli hoone	Uhmardu küla, Kooli

5866	Uhmardu kalmistu	Uhmardu küla		
5865	Maarja kalmistu	Maarja-Magdaleena kalmistu	küla,	Maarja-Magdaleena
5864	Vabadussõja mälestussammas	Maarja-Magdaleena kalmistu	küla,	Maarja-Magdaleena

Allikas: Kultuurimälestiste Riiklik Register 01.10.2010

Arengusuunad, eesmärgid ja ülesanded.

Eesmärk: kultuuriväärtuste säilitamine ja igale kultuurimälestisele omanikutundega hoolitsev omanik.

- Töötada välja toetuste süsteem kultuurimälestise omanikele kultuurimälestise hooldamise eest.
- Tähistada kultuurimälestised.
- Renoveerida Elistvere mõisa aidakompleks.
- Kaitse all olevate ja kaitsmist vajavate objektide (muinsuskaitse, looduskaitse jne.) seisundi hindamine ja kaitsekorralduse läbivaatamine.
- Toetada Äksi Andrease ja Maarja-Magdaleena kirikute restaureerimist. Taotleda selleks vahendeid lisaks valla eelarvele riigieelarvest, toetust Euroopa Liidu struktuurifondidest. Kaasata partneritena piirkonna omavalitsusi, era- ja kolmandat sektorit.
- Säilitada ja esitleda ajaloolisi väärtusi, nõuda nende korrastamist, mis pole munitsipaalomandis.

5.15. REMONDIKORRALDUS

Arengusuunad, eesmärgid ja ülesanded.

Eemärk: Rajada ja parandada infrastruktuuri objekte.

- Kapitaalselt remontida J. V. Veski nim Maarja Põhikooli vana maja.
- Remontida Tabivere Sotsiaalkeskuse hoone fassaad.
- Remontida Tabivere Gümnaasiumi hoone fassaad.
- Remontida Tabivere Gümnaasiumi diskosaal.
- Teostada Maarja rahvamaja ruumide remont.
- Jätkata muuseumihoone laiendamist võlvkeldris.
- Maarja raamatukogus teostada kapitaalremont-laiendus.
- Teostada Tabivere tuuliku kapitaalremont, soetada sisustus.
- Ehitada vallavalitsusse nõuetele vastav arhiiviruum.
- Renoveerida Elistvere mõisa aidakompleks.
- Toetada Äksi Andrease ja Maarja-Magdaleena kirikute restaureerimist. Taotleda selleks vahendeid lisaks valla eelarvele riigieelarvest, toetust Euroopa Liidu struktuurifondidest. Kaasata partneritena piirkonna omavalitsusi, era- ja kolmandat sektorit.
- Teostada remont Maarja - Magdaleena ja Elistvere raamatukogudes, laiendada Maarja – Magdaleena raamatukogu.
- Ehitada Tabivere Gümnaasiumis ventilatsioonisüsteem, korrastada jõusaal.
- Rekonstrueerida ja ümber ehitada J. V. Veski nim Maarja Põhikooli kogu hoonete kompleksi kütte-, vee- ja ventilatsioonisüsteemid.
- Ehitada välja J. V. Veski nim Maarja Põhikooli ja Maarja-Magdaleena küla vaheline veetrass.

5.16. HALDUS

Olemasolev olukord.

Tabivere Vallavolikogu on 13-liikmeline, volikogu on moodustanud viis alalist komisjoni: maaelukomisjoni, hariduskomisjoni, kultuuri- ja spordikomisjoni, eelarve- ja arenduskomisjoni, sotsiaal- ja turvalisusekomisjoni.

Tabivere Vallavalitsus on 5-liikmeline. Valla juhtimisskeem on rajaneb ametnikel. Valitsusse kuuluvad vallavanem, peamaakorraldaja, sotsiaaltalituse esindaja, allasutuste esindaja ja pearaamatupidaja.

Kõigi Eesti riigi poolt omavalitsustele pandud ülesannet ja kohustuste täitmiseks peaks valla haldusaparaadi struktuur olema oluliselt suurem. Kuna riik enamasti ei kata rahaliste vahenditega kõiki omavalitsuse poolt osutamisele kuuluvatest avalikest teenustest, siis ei ole aga haldusaparaadi suurendamine otstarbekas.

Arengusuunad, eesmärgid ja ülesanded.

Eesmärk: Tabivere vallas on loodud tingimused valla arenguks, vallas on soodne asukoht investeringuteks ja turismiks.

Arenguplaanide kavandamisel on oluline erinevate huvigruppide kaasamine, et tagada otsuste otstarbekohasus. Omavalitsuse aktiivne roll seisneb erinevate huvigruppide koostöö ja infovahetuse pidevas vahendamises. Arenguplaanide elluviimiseks ja erinevate huvigruppide vahelise koostöö koordineerimiseks on vajalik sihipärane juhtimistegevus ja tulemustele orienteeritud professionaalsete ametnike olemasolu. Selleks on vaja tõsta ametnike professionaalsust koolituste ja teiste omavalitsusametnike töökogemuste tundmaõppimise abil.

Omavalitsuse töö tulemuslikumaks muutmisel ja üksikisiku vajaduste arvestamisel on oluline omavalitsuse elanike kaasamine omavalitsuse otsustusprotsessi. Selleks on vaja kaasata võimalikult lai huvigruppide ring valla oluliste otsuste kujundamise ja rakendada külavanemate kui külaühiskonna esindajate institutsioon omavalitsuse valitsemisstruktuuri osana. Üksikute külade huvide koondamine nn. "omakandi" põhimõttel ja külaliikumise organisatsioonide (külaseltside) tegevuse soodustamine, võimaldab suurendada kohalikku identiteeti ning elanike huvi paikkonna arengu suhtes. Elanike ühiskonnaelus osalemise aktiveerimiseks tagatakse suuremates külakeskustes (esmatasandi keskustes) vajalike kultuuriasutuste (raamatukogud, rahvamajad) olemasolu, arendades need välja polüfunktsionaalseteks keskusteks, mis omaksid nii aktiivse vaba aja veetmise, päevakeskuse, teabetoa kui ka kohaliku seltsielu keskuse funktsiooni.

Valla tasakaalustatud arengu tagamiseks on oluline valla erinevate osade omavaheline pidev koostöö. Oluline on arengudokumentide vastastikune kooskõlastamine ja ühtlustamine valla kui terviku huvidest lähtuvalt, ühtsete arusaamade kujundamine väliskeskkonnaga suhtlemisel, ühiste finantseerimistaotluste koostamine jt tegevused. Ühise tegevuse initsieerimine, koordineerimine ja elluviimine eeldab ühiste koostööorganite olemasolu. Oluline on külade koostöö arendamine, ning ühiste tegevuste initsieerimine ning elluviimiseks eelduste loomine.

- Kasutada otstarbekalt ja ratsionaalselt valla ning avaliku sektori käsutuses olevaid ressursse ja võimalusi, tugevdades teenindussektori kvaliteeti ja teenuste mitmekesisust ja hulka vallas.
- Osaleda Äksi Kihelkonnapäeva korraldamises.
- Turismialase arengu koordineerimine vallas, koostöös piirkonna valdadega.
- Jätkata külapäevade (Koogi, Maarja – Magdaleena, Juula jne.) korraldamise toetamist.
- Motiveerida tegelikult Tabivere vallas elavate inimeste registreerimist valla elanike registris.
- Olemasoleva ja planeeritavate asustusressursside reklaamimine.
- Omaalgatuse äratamine ja toetamine, mis on suunatud külade sotsiaalsele ja kultuurilisele arengule.

- Säilitada vallas kaks õppeasutust.
- Jätkata Sõnumilehe perioodilist väljaandmist.
- Paigaldada piirkondlikud infotahvliid.
- Toetada avalike internetipunktide loomist.
- Autasustada aasta parimaid organisatsioone, inimesi.
- Arendada ja turustada Tabivere valda kui soodsat kohta investeringuiks ja turismiks.
- Arendada koostööd kohaliku elu arendamiseks avaliku, era ja kolmanda sektori vahel.
- Soodustada koostööd huvigruppide (noored, pered, väikeettevõtjad jne.) sees kui ka nende vahel.
- Toetada valla ettevõtteid vajaliku infrastruktuuri väljaarendamisel ning toetada arendusprojekte, võimalusel kaasfinantseerimisega.
- Toetada kohalikul omapäral rajanevat (turismitalud, mahepõllumajandus, käsitöö, kaubandus, jms) ning naiste tööhõivet soodustavat väikeettevõtluse arengut.
- Abistatakse aktiivseid külaelanikke külade arengukavade koostamisel ja külaelus oluliste projektide elluviimisel.
- Voldi külas pöörata eriti rõhku puhkemajanduse väljaarendamisele. Voldi on oma asukoha tõttu esimene peatuskoht Tartu suunalt Tabivere valda ja Saadjärve äärde liikuvatele puhkajatele. Selleks pakkuda Äksi Andrease kiriku ümbruses ratsutamise ja kalapüügi võimalusi. Puhastada Saadjärvest välja voolav Mudajõgi ja avada vana jõeosa. Äksi villaveskis demonstreerida maavilla kasutamise teekonda. "Villast- lõngaks- kápikuteks". Äksi kirikuparklasse paigaldada tervet Jõgeva maakonda tutvustav tahvel. Suvise puhkehooaja pikendamiseks rajada kunstkattega tenniseväljakud ja välibassein.

VI ARENGUKAVA ELLUVIIMINE, SEIRE JA HINDAMINE

Strateegiate elluviimine on korraldatud omavalitsuse poolt ja strateegiate rahastamisel kasutatakse osaliselt või täiel määral omavalitsuse omavahendeid.

Valla arengukava finantseerimise täiendavate kätteallikatena arvestatakse lisaks omavalitsuse omavahenditele või valla poolt võetava pangalaenule, ka Eesti riigi eelarvest eraldatavaid finantstoetusi ning Eesti, välisriikide või rahvusvaheliste organisatsioonide abi- ja koostööprogrammidest (-fondidest) saadavaid sihtfinantseeringuid, samuti erasektori kaasfinantseeringuid.

Arengukava täitmist kontrollib ja hindab vallavolikogu, kes iga aasta lõpus teeb analüüsi ja kokkuvõtte saavutatust. Arengustrateegia ajakohastamise käigus aktualiseeritakse valla olukorda iseloomustavad faktandmed ning olukorrast tulenevad probleemipüstitused, hinnatakse arengustrateegia elluviimise edukust ja toimunud progressi, vajadusel täpsustades arengumudeli eesmärgid ja ülesandeid. Seejärel seatakse järgneva aasta tegevusprioriteedid ning koostatakse ja täpsustatakse valla lähiaastate tegevuskava.