

**Lisa:** Järva-Jaani Vallavolikogu  
27.11.2008. a määrusele nr 18  
„Järva-Jaani valla arengukava  
aastateks 2009 – 2015 vastuvõtmine”



# **JÄRVA-JAANI VALLA**

## **ARENGUKAVA**

**aastateks 2009 – 2015**

**Järva-Jaani 2008**

Lugupeetud lugeja

On valminud Järva-Jaani valla neljas arengukava, mis kavandab omavalitsuse tegevusi aastateks 2009-2015. Koos valla üldplaneeringuga loovad need dokumendid nägemuse Järva-Jaani vallast.

Järva-Jaani valla arengukava on strateegiline tegevusjuhis kohaliku elu suunamiseks pikemas perspektiivis ja mandaat igapäevasteks tegevusteks. Arengukava annab tervikliku ülevaate valla arenguvajadustest ja prioriteetidest, fikseerib arengu põhieesmärgid ning loob eeldused valla arengu stabiilsusele ja järjepidevusele. Järva-Jaani valla arengukava on aluseks riiklike investeeringute, struktuurifondide ja muude vahendite taotlemisel, rahaliste kohustuste võtmisel, samuti tegevuskava ning iga-aastase vallaeelarve koostamisel.

Arengukava oluliseks osaks on tegevuskava, mis määrab lähiaastatel tehtavad suuremad kulutused püsiväärtuste loomiseks. Tegevuskavas on toodud välja konkreetsed tegevused koos tulemustega eesmärkide saavutamiseks, samuti arengukava elluviijad, ajakava ja võimaluse korral maksumus koos allikatega.

Olulisteks põhimõteteks on ka arengukava elluviidavus, suunatus valla pikaajalisele, stabiilsele ja tasakaalustatud arengule ning arvestamine erinevate valdkondade vajadustega. Paljude eesmärkide saavutamine nõuab pikemat perioodi, mis ajaliselt väljub käesoleva arengukava raamidest. Samuti kujutavad paljud tegevused endast pidevat protsessi, mille puhul ei ole võimalik fikseerida lõpptähtaega.

Head lugemist ja kaasalöömist nii sõnas kui ka tegudes.

Toomas Põldma  
vallavanem

Järva-Jaani valla arengukava 2009-2015

## Järva-Jaani valla Regio kaart



# 1. METOODILINE SISSEJUHATUS

## 1.1. Arengukava koostamise meetodika ja arengukava osad

Käesolev Järva-Jaani valla arengukava: strateegia aastani 2015, tegevuskava 2009-2015 on uuendatud arengukava. Nimetatud arengukava muutmise menetluse algatamine toimus Järva-Jaani Vallavolikogu 27. september 2007 määrusega nr 25

Arengukava koostamise aluseks on võetud Järva-Jaani valla arengukava 2007-2010 vastu võetud Järva-Jaani Vallavolikogu 26.10.2006 a määrusega nr 18.

Käesoleva arengukava tegemisel on kasutatud OÜ Geomedia poolt väljaantud raamatut "Kohaliku omavalitsuse arengukava koostamise soovitusel". Kasulikke teadmisi jagas Imavere valla arendusnõunik Anneli Siimussaar.

Järva-Jaani valla arengukava koostamise töövormideks olid algandmete ja dokumentide analüüs, töörühmade töökoosolekud, avalikud arutelud ning vallakodanike küsitlused.

Tegevusi koordineeris ja kokkusaamiste tehnilise ettevalmistuse tagas arendusnõunik Ülle Jääger.

Arengukava koostamise juhtrühma kuulusid : Rein Köster – vallavolikogu esimees, Toomas Põldma – vallavanem, Juta Mõtsnik - pearaamatupidaja , Ülle Jääger – arendus-ja rekreatsiooninõunik, Maarika Mändla – sotsiaal-ja haridusnõunik, Margit Pokrovski – keskkonnanõunik, Margus Vaas – volikogu revisjonikomisjoni esimees, eelarve-ja majanduskomisjoni liige.

Arengukava teksti koostas arendusnõunik Ülle Jääger. Vallaeelarve prognoosi ja tegevuste rahalise mahu koostas pearaamatupidaja Juta Mõtsnik.

17. septembril 2007 moodustati järgmised töörühmad:

Silva Kärner - HARIDUS;

Ülle Jääger – KULTUUR, SPORT, NOORSOOTÖÖÜHISTEGEVUS;

Maarika Mändla – SOTSIAAL JA TERVISHOID;

Uku Talvik – ETTEVÕTTLUS, INFRASTRUKTUUR, TURVALISUS;

Margit Pokrovski – KESKKONNAKAITSE, HEAKORD;

Toomas Põldma – AVALIK HALDUS;

Töörühmad said kokku kolmel korral. Töörühmade ühisseminar toimus 14. mail 2008,

Hetkeolukorra analüüsiks ja vajaduste väljaselgitamiseks viidi läbi elanike ankeetküsitlus.

Anketeerimine toimus 2007. aasta oktoobris vanuses 18-74 eluaastat. Ankeetide tagastamiseks oli paigutatud valla territooriumile kolme asutusse postkastid, kuhu kodanikud said täidetud küsitluslehed postitada. Ka sai küsitlusele vastata internetis. Kokkuvõtte küsitluse tulemusest avaldati vallalehes Jaani Teataja.

Suur tänu kõigile Järva-Jaani valla arengukava töös osalenutele ja küsimustikule vastajatele.

Järva-Jaani Vallavolikogu 25.09.2008 otsusega nr 28 „Järva-Jaani valla arengukava aastateks 2009 – 2015 projekti avalikustamine” pandi käesolev arengukava avalikule arutelule. „Järva-Jaani valla arengukava aastateks 2009-2015” kinnitati Järva-Jaani Vallavolikogu 27. november 2008 määrusega nr 18.

## Järva-Jaani valla arengukava 2009-2015

Järva-Jaani **valla arengukava koosneb** eessõnast ja seitsmest osast. Arengukava koostamisel on lähtunud strateegilise arendamise kontseptsioonist.

**Esimene osa** sisaldab metoodilist sissejuhatust, milles kirjeldatakse lühidalt arengukava koostamise metoodikat ja kasutatavaid põhimõisteid.

**Teises osas** on välja toodud Järva-Jaani valla olukorra ülevaade, mis sisaldab valla territooriumi, looduse, elanikkonna, majanduse, sotsiaalsfääri ja kohaliku omavalitsuse kirjeldust, hetkeseisu analüüsi ja võimalusi. On toodud välja põhilised probleemid ja arengueeldused.

**Kolmandas osas** on täpsustatud valla arenguvisionis esitatud tulevikupilt aastani 2015. Visioon kirjeldab Järva-Jaani valla elanikkonna, elukeskkonna, ettevõtluse ning valla juhtimise soovitatavat olukorda 2015.aastaks.

**Neljandas osas** kirjeldatakse Järva-Jaani valla strateegilise arendamise mudelit. Arengumudel on praeguse olukorra analüüsil põhinev ning visioonist ja püstitatud eesmärkidest lähtuv terviklahend, mis sisaldab eesmärkide saavutamiseks täiendavate ülesannete lahendamise tegevuse kirjeldusi.

Püstitatud eesmärkide saavutamiseks on ära toodud ülesanded, mille põhjal on koostatud tegevuskava.

**Viies osa** sisaldab tegevuskava aastani 2015, milles on toodud konkreetsed tegevused koos planeeritud maksumuse ning tööde läbiviimise ajakavaga. Tegevuskava seostamiseks valla eelarvega kasutati raamatupidamise klassifikaatorit.

**Kuues osa** käsitleb Järva-Jaani valla arengukava seoseid Järva maakonna arengustrategia ja teiste arengudokumentidega ning planeeringutega.

**Seitsmes osa** sisaldab lisadokumente, sh. kasutatud materjalide nimistut, jooniste ja tabelite loetelu, vallakodanike küsitluse tulemusi.

## 1.2. Arengukavas kasutatud põhimõisted

Põhimõisteid kasutatakse samas tähenduses nagu need on kasutusel R. Noorkõivu käsiraamatus “Kohaliku omavalitsuse arengukava koostamise soovitusel”. Tartu Siseministeerium.

Rahvastiku- ja töajõualades mõisted on kasutusel samas tähenduses, kui neid kasutab Statistikaamet ([www.stat.ee](http://www.stat.ee)).

**Arengukava** - arengustrateegiast lähtuv omavalitsusüksuse pika- ja lühiajalise arengu eesmärgi määratlev ja elluviimise võimalusi kavandav seadusandlik dokument.

**Arengustrateegia** - omavalitsuses kokkulepitud eesmärkide saavutamise üldine teostustee, mis arvestab omavalitsuse tugevaid ja nõrku külgi ning väliskeskkonnast tulenevaid võimalusi ja ohtusid; üldjuhul lähtub visioonist.

**Kant ehk paikkond** - sotsiaalne ja kultuuriline asustuse algkooslus, millel on ühine "meie tunne"; ala, mida asustab konkreetne kogukond ja mis on neile omane.

**Säästev areng** - areng, mis tagab nii praeguse kui tulevikus inimesi rahuldava elukeskkonna ja majanduse arenguks vajalikud ressursid looduskeskkonda oluliselt kahjustamata ning looduslikku mitmekesisust säilitades.

**SWOT-analüüs** - meetod protsessi, nähtuse, olukorra vms eri külgede analüüsiks. Tuleneb ingliskeelsete sõnade *strengths* (tugevused), *weaknesses* (nõrkused), *opportunities* (võimalused), *threats* (ohud) algustähtedest.

**Tegevus** - investering, töö vms, mis on vajalik teha/sooritada püstitatud ülesande täitmiseks; tegevuse kirjeldamisel määratakse teostamise aeg, maksumus, finantseerimise allikas ja vastutaja.

**Tegevuskava** - loend konkreetsetest ülesannetest ja tegevustest, mis on vaja täita püstitatud eesmärkide saavutamiseks.

**Visioon** - tulevikupilt, mida tahetakse teatud ajaks saavutada ning mille nimel tehakse jõupingutusi.

**Tööstusküla** - maa-ala, kus paiknevad erinevad tööstusettevõtted.

**Üldplaneering** - planeering, mis koostatakse valla territooriumi kohta ja mille üheks olulisemaks ülesandeks on valla territoriaalmajandusliku arengu põhisuundade kavandamine. Kehtestatud üldplaneering on aluseks detailplaneeringutele.

**Konsultant** - isik, kes annab sõltumatut ja erapooletut nõu ja osutab sõltumatut abi.

## 2. JÄRVA-JAANI VALD AASTAL 2008: SEISUND, PROBLEEMID, ARENGUEELDUSED

### 2.1. Asend, üldiseloostus ja administratiivne jaotus

Järva-Jaani vanim ajalugu ulatub Loppegunde muinaskihelkonna aegadesse. Taani hindamisraamatu järgi oleval olnud praegusel Järvamaal kolm kihelkonda: Ambla, Järva-Jaani ja Peetri. Osa Koeru alast oli arvatud Järva-Jaani kihelkonda, Anna Peetri kihelkonda ja Madise Ambla kihelkonda. 1282.aastal moodustati omaette Koeru kihelkond. Nii oleval 13. sajandi I poolel olnud Järvamaal 4 kihelkonda (Enn Tarvel. Järvamaa alguloost. Keel ja Kirjandus, 1979).

1220.aastal toimus Kettise (täna Järva-Jaani alevi lõunaosa) ja Jalgsema (Järva-Jaani alevi põhjapoolne osa) külas eestlaste ristimine ja aastatel 1221- 1223 ehitati taanlaste poolt siia esimene puukirik.

1253.astast pärineb teade Keytingeni kirikukihelkonna kohta, mida hiljem hakati nimetama Sankt Johannise, praegu Järva-Jaani kihelkonnaks. Aastatel 1295- 1325.ehitati Järva-Jaani kivikirik. Ajaloolise Järva-Jaani kihelkonna alad jaguneval kaasajal Järvamaa ja Lääne-Virumaa vahel. Kihelkonna keskosa moodustab umbes 60% ulatuses Järva-Jaani valla. Läänepoolsed kihelkonna alad Roosna- Alliku ümbruses kujundavald Roosna- Alliku valla tuumiku, mis eraldus Järva-Jaanist 1987.aastal. Kihelkonna põhjatipp Rava mõisa ümbrusega kuulub Ambla valda. Väike lõunapoolne kihelkonnaserv koos Kuusna mõisaga jääb Koeru valda.

Kihelkonna väljavenitatud idapoolne sopp Võhmuta ja Einmanni mõiste ümbruses moodustab Tamsalu valla lääneosa kaasaegsel Lääne- Virumaal.

Täna Järva-Jaani vald paikneb Järvamaa kirdeosas Pandivere kõrgustiku jalamil, kus on palju allikaid ja karstialasid.

Valda läbib Piibe (Jägala-Jõgeva) maantee. Järvamaa valdadest on piirinaabriteks Ambla, Albu, Roosna-Alliku, Kareda ja Koeru vallad, Lääne-Virumaa valdadest Tamsalu ja Väike-Maarja vallad.

Järva-Jaani valla territooriumi suurus on 125,54 km<sup>2</sup>, moodustades 5% Järvamaa pindalast. Valla maksimaalne ulatus põhjast lõunasse on 14,6 km, läänest itta 16,3 km.

Valla arengu seisukohalt on territoorium hetkel piisav, kuid napib inimressursi.

Lähimad linnad: Tamsalu 21 km, Paide 30 km ja Tapa 35 km kaugusel.

#### Järva-Jaani valla keskuse kaugused suurematest linnadest

Tabel 1

	Tallinn	Tartu	Viljandi	Paide	Pärnu	Rakvere
Järva-Jaani	96 km	101 km	98 km	32 km	126 km	46 km

Allikas: [www.statistik.ee](http://www.statistik.ee)

Vald paikneb tervikuna Pandivere veekaitsealal, Pandivere kõrgustiku lõunaserval absoluutkõrgusel 85...115 m ning Pärnu jõe valgadal. Valla territooriumil on valdavalt tegemist lainja moreentasandikuga, mullad on suhteliselt viljakad. Vetevõrk on hõre, valla

## Järva-Jaani valla arengukava 2009-2015

territooriumil asub kaks suuremat tehisjärve: Järva-Jaani tehisjärv (5,8 ha) ja Karinu tehisjärv (8,5 ha). Vallas esineb palju karstialasid ja ajutisi karstijärvi: Kagavere-Kuksema karstiala, Kuksema suur kurisu, Jalgsema järv ja karstivormid.

Üle viiendiku valla territooriumist on kaetud metsaga, Eesti keskmise metsasusega võrreldes (ligikaudu 50%) on metsaalade osatähtsus suhteliselt väike, see tuleneb kultuuristatud maade suurest osatähtsusest. Sood ja rabad ei hõlma valla territooriumist suurt osa. Valla territooriumil paiknevad kruusa-, liiva- ning lubjakivivarud, mis on osaliselt ka kasutusel.

Valla territooriumil paikneb 9 küla: Jalalõpe, Jalgsema, Kagavere, Karinu, Kuksema, Metsla, Metstaguse, Ramma ning Seliküla ja Järva-Jaani alev, mis on valla halduskeskus ja siin elab 01.01.2008 seisuga 1133 inimest, see on 62,8% valla elanikest.

## 2.2. Rahvastik ja asustus

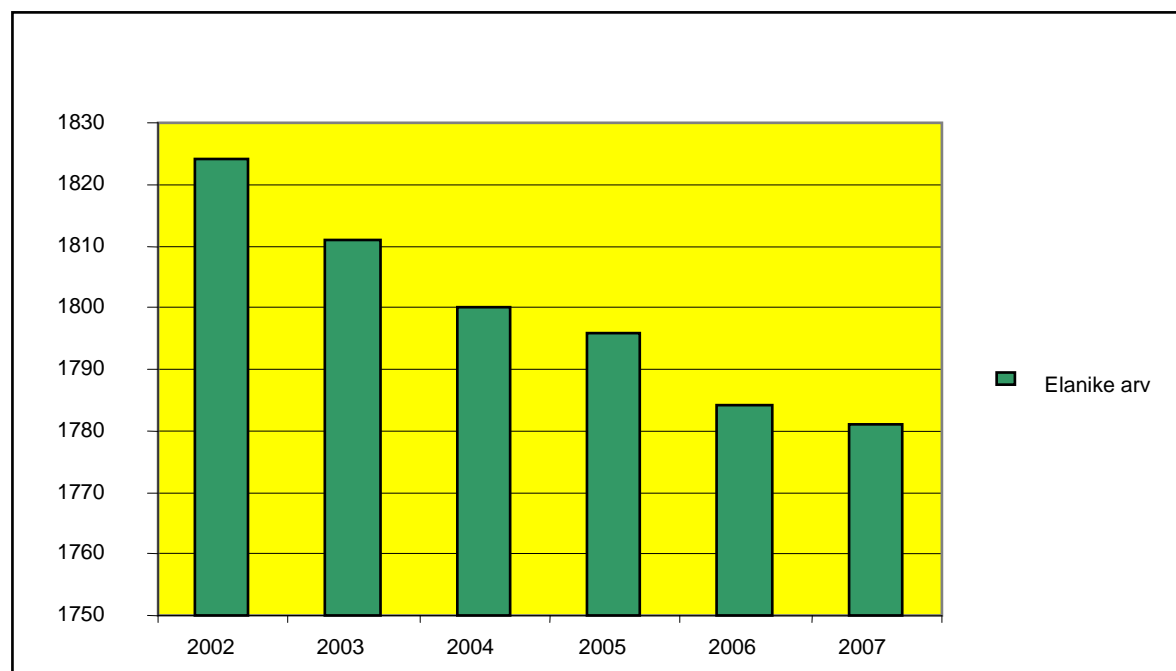
Seisuga 01.01.2008 elab Järva-Jaani vallas 1796 elanikku. Asustustiheduselt on Järva-Jaani vald Järvamaa valdadest teisel kohal peale Türi valda. Rahvastiku tihedus 14,0 inimest /km<sup>2</sup>. Järvamaa valdadest on Järva-Jaani vald rahvaarvult viiendal kohal.

Tabel 2 Rahvaarvu muutus Järva-Jaani vallas 6 aasta jooksul:

Aasta	Elanike arv	Muutus
2002	1824	-16
2003	1792	-32
2004	1800	+ 8
2005	1796	- 4
2006	1856	+ 60
2007	1834	-22
2008	1796	-38

Allikas: Eesti Statistikaamet 01.01. 2008.a .

### Elanike arvu muutus Järva-Jaani vallas aastatel 2002-2007



Joonis 1



## Järva-Jaani valla arengukava 2009-2015

Järva maakonna sotsiaalse infrastruktuuri teemaplaneeringu kohaselt on Järva-Jaani vald jagatud 3 kandiks: Järva-Jaani, Jalgsema ja Karinu. Järva-Jaani kanti kuulub hetkel 1381 elaniku, Jalgsema kanti 93 elaniku, Karinu kanti 322 elaniku.

Tabel 3 Rahvaarv külades käesoleva ja eelmise arengukava koostamise ajal:

	Küla	1. jaanuar 2003	1. jaanuar 2006	1. jaanuar 2008
1.	Jalalõpe	32	33	34
2.	Jalgsema	76	75	73
3.	Järva-Jaani	1150	1148	1133
4.	Kagavere	43	33	30
5.	Karinu	277	254	245
6.	Kuksema	183	105	99
7.	Metsla	60	51	46
8.	Metstaguse	89	95	85
9.	Ramma	34	35	31
10.	Seliküla	28	27	20
	KOKKU	1972	1856	1796



Järva-Jaani kant



Karinu kant



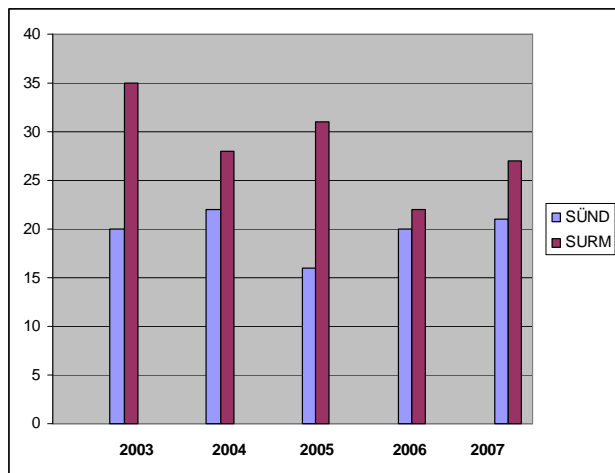
Jalgsema kant

Statistika näitajate järgi 2007 .a. seisuga on Järva-Jaani vald sündide arvu järgi Järvamaal koos Väätsa vallaga VI – VII kohal ja surmajuhtumitelt 3 maakonnas. Maakonnas kokku aastal 2007 349 registreeritud sünni ja 445 surmajuhtumit.

Tabel 4 sünnid ja surmad 2003-2007

AASTA	SÜND	SURM	IIVE
2003	20	35	- 15
2004	22	28	- 6
2005	16	31	- 15
2006	20	22	- 2
2007	21	27	- 6

## Järva-Jaani valla arengukava 2009-2015



Joonis 2

Valla elanike arv on viimase viie aastaga kahanenud. Põhjuseks tugev välja ränne ja negatiivne iive. Sisserände peamiseks pidurdavaks teguriks on vaba rahuldava kvaliteediga elamispinna puudus ja korterelamute ehituse puudumine. Ka pole viimastel aastatel oluliselt juurde tulnud uusi töökohti.

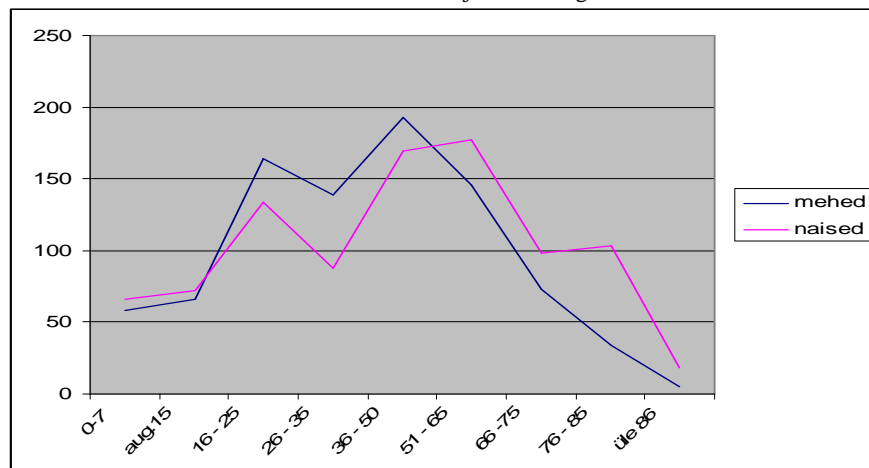
Järva-Jaani vallas elanikkonnast 63,7 % on tööealisi. Töötuid Järva-Jaani vallas seisuga 01.01.2008 on registreeritud 13, neist üks on alaealine.

Tabel 5 Järva-Jaani valla elanikkonna soolis-vanuseline jaotus seisuga 01.01.2008

vanuserühm	mehed	naised	kokku
0-7	58	66	124
8 - 15	66	72	138
16 - 25	164	134	298
26 - 35	139	88	227
36 - 50	193	169	362
51 - 65	146	174	320
66 -75	71	98	169
76 - 85	34	101	135
üle 86	5	18	23
<b>KOKKU</b>	<b>876</b>	<b>920</b>	<b>1796</b>

## Järva-Jaani valla arengukava 2009-2015

Järva-Jaani valla elanikkonna soolis-vanuseline jaotus seisuga 01.01.2008



Joonis 3

(allikas: Statistikaamet)

Poiste osatähtsus ületab tüdrukute osatähtsuse ning tööealiste meeste osatähtsus tööealiste naiste osatähtsuse, kuna meeste keskmine eluiga on lühem kui naistel. Osalt samadel põhjustel, aga suures osas ka meeste lühema eluea tõttu ületab pensionieas naiste osatähtsus pensionieas meeste osatähtsuse rohkem kui kahekordselt.

Järva-Jaani valla rahvuslik koosseis on olnud läbi aegade sarnase struktuuriga: enamus elanikest on eestlased, vaid umbes 2,5% valla kodanikest on muust rahvusest. Järva-Jaani vallas elab 37 venelast, 7 soomlast, 9 ukrainlast ja teiste rahvaste esindajaid.

Rahvastiku jaotus Järva-Jaani vallas protsentides: mehi 49% ja naisi 51%.

0 - 15.aastaseid 14,5 %; 16 - 65.aastaseid 67,1%; 66 ja vanemad 18,4%.

01.01. 2006 .a. andmetel oli 0 – 15.aastaste protsent 20,1 ja pensioniealisi oli 16,2%. Siit võib järeldada, et hetkel on Järva-Jaani vald vananeva elanikkonnaga vald.

## 2.3. Kohalik omavalitsus

### 2.3.1. Valla juhtimine, eelarve ja arengu rahastamine

Praeguse Järva-Jaani valla eellugu ulatub Kuksema valla (kuni 1939) ja Võhmuta valla (kuni 1950) aegadesse. Alates aastast 1950 oli omavalitsusüksusteks Järva-Jaani alevi- ja külanõukogud. Omavalitsusliku staatuse sai Järva-Jaani vald 26.septembril 1991.aastal. Vallamaja asub Järva-Jaani alevis (1945- 1987, 2005-käesoleva ajani) ning kuulub elanike arvult Järvamaa suuremate asulate hulka.

Vastavalt EV Kohaliku omavalitsuse korralduse seadusele teostub kohalik omavalitsus demokraatlikult moodustatud esindus- ja võimuorganite kaudu, samuti kohaliku elu küsimustes rahvaküsitluse või rahvaalgatuse teel. Valla hääleõiguslike elanike poolt valitud esinduskoguks on Järva-Jaani Vallavolikogu.

Järva-Jaani valla arengukava 2009-2015

**Viimastel kohalike omavalitsuste valimistel** 16.oktoobril 2005 kandideeris Järva-Jaani Vallavolikogu 13 kohale 40 kandidaati. Esindatud olid järgmised erakonnad:

**Eestimaa Rahvaliid, Isamaaliit ja Res Publica, Eesti Keskerakond.** Valimistel pääses volikokku Eesti keskerakonnast ( 6), Res Publicast ja Isamaaliidust (3) ja Eestimaa Rahvaliidust (4) liiget

Viimasel valimistel oli õigus osaleda 1475 vallaelanikul.

Valimisaktiivsus oli suhteliselt kõrge, 46,1 % valimisnimekirjadesse kantud isikutest.

**Järva-Jaani Vallavolikogul** on 13 liiget ja 6 komisjoni. Vallavolikogu ainupädevuses on valla eelarve vastuvõtmine ja muutmine, kohalike maksude ja soodustuste korra kehtestamine, toetuste andmise ja teenuste osutamise korra kehtestamine, valla arengukava vastuvõtmine ja muutmine, laenude ja varaliste kohustuste võtmine, valla poolt äriühingu ja sihtasutuse asutamine, vallavanema valimine ja vallavalitsuse struktuuri kinnitamine.

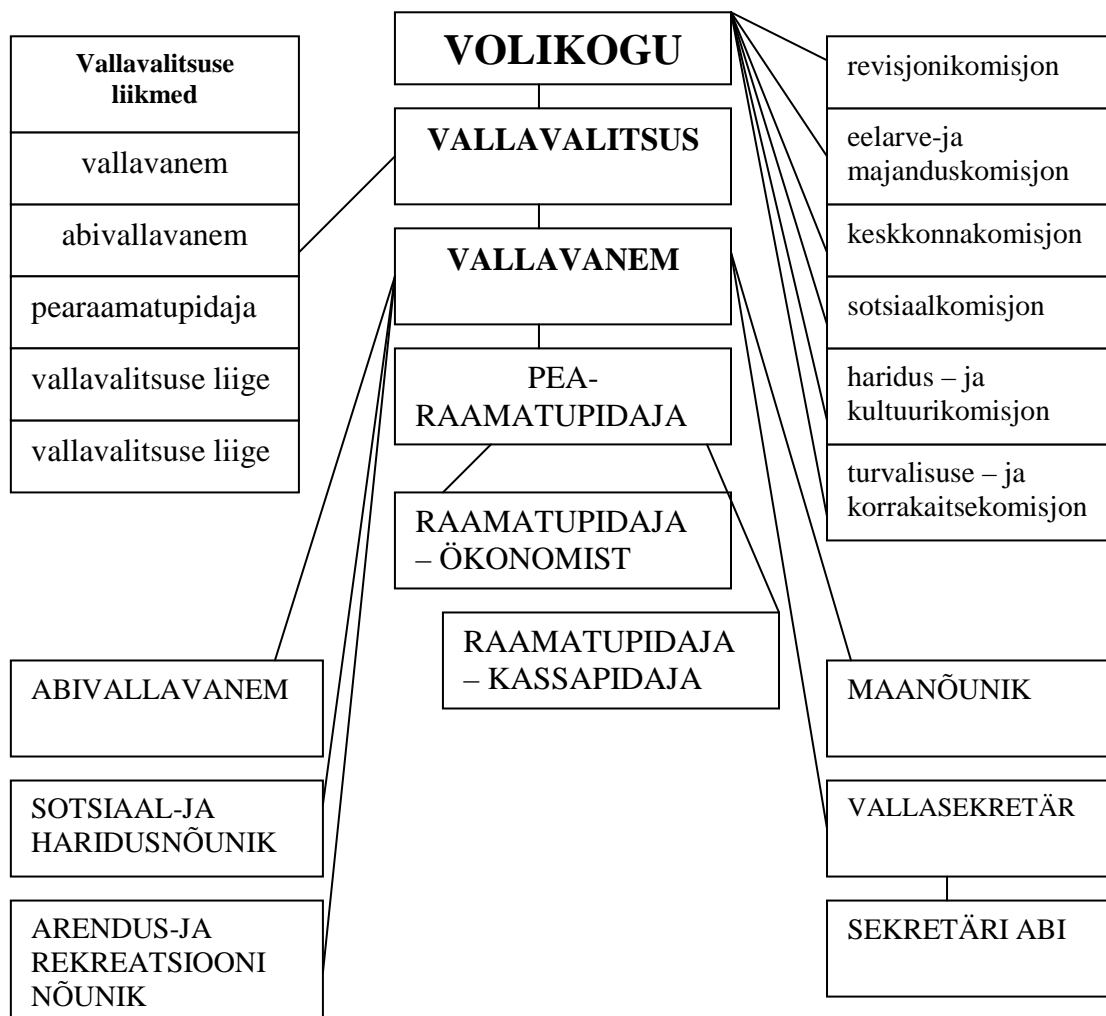
Vallavolikogu poolt moodustatud täitevorgani, kes on **Järva-Jaani Vallavalitsus**, kelle korraldada on kõik kohaliku elu küsimused: sotsiaalabi ja teenused ning vanurite hoolekanne, haridus ja noorsootöö, kultuuri ja sporditegevus, elamu ja kommunaalmajandus, heakord, veevarustus ja

kanalisatsioon, vallasisene ühistransport, valla teede ja tänavate korrashoid, territoriaalplaneerimine.

Järva-Jaani Vallavalitsuses on 5 liiget, kellest kaks ei tööta vallavalitsuse ametnikena.

Lisaks vallavalitsuse liikmetele töötab valla haldusaparaadis veel 6 ametnikku ja 2 teenistajat.

## Järva-Jaani valla arengukava 2009-2015



Joonis 4 Järva-Jaani valla kohaliku omavalitsuse struktuur

### Elanike hinnang:

Oktoobris tehtud arengukava koostamise küsitluses jääd suhteliselt rahule vallamajas pakutavate avalike teenustega ja ametnike suhtlemiskultuuriga. 58% vastanutest leidis, et valla juhtimise tase on hea.

Kuna vallal puudub oma Interneti kodulehekül, kajastatakse valla infot Järvamaa infoportaalil. Suure panuse teabe edastamiseks annab ka vallavalitsuse poolt 8 korda aastas välja antav vallaleht Jaani Teataja.

**Munitsipaalasutused** - valla eelarvest finantseeritakse 5 munitsipaalasutust: Järva-Jaani Raamatukogu, Karinu Külaraamatukogu, Järva-Jaani Gümnaasium, Järva-Jaani Lasteaed Jaanilill, Järva-Jaani Kultuurimaja, Avatud Noortekeskus.

### Osalus ja liikmelisus:

Vald on osanik 1 ettevõttes ning aktsionär kahes ettevõttes.

## Järva-Jaani valla arengukava 2009-2015

Tabel 6 Järva-Jaani valla (kaas)omandis olevad ettevõtted, sihtasutused, liikmelisus

Nimi	Osalus	Osutatav teenus
OÜ Teenus	100 %	veevarustus- ja kanalisatsioon, haljastus
AS Järvamaa Haigla	5,5 %	raviteenus
AS Väätsa Prügila	6,1 %	jäätmekäitluse teenus
MTÜ Järvamaa Ühistranspordikeskus	liikmed	transpordi korraldamine Järvamaa maakonnaliinidel
Järvamaa Omavalitsuste Liit	liikmed	KOV koostöö koordineerimine
SA Kesk-Eesti Noortekeskus	liikmed	noorsootöö tegevuse arendamine
MTÜ Kesk-Eesti Jäätmehoolduskeskus	liikmed	jäätmevedu ja -käitlemine
Eesti Maaomavalitsuste Liit	liikmed	koordineerib maaomavalitsuste ühistegevust
Järvamaa Arenduskeskus	liikmed	nõustamisteenus
MTÜ Järva Arengu Partnerid	liikmed	kohaliku elu parandamine

**Koostöösuhted:** Kohaliku omavalitsuse funktsioonide efektiivne täitmine eeldab sageli koostööd vallas tegutsevate ettevõtetega ja mittetulundusühingutega.

Ühiste huvide koostöökokkulepe on sõlmitud EELK Järva-Jaani Ristija Johannese Koguduse ja Järva - Jaani vallavalitsuse vahel. MTÜ Järva-Jaani Tuletõrjeseltsi ja Järva-Jaani vallavalitsuse vahel on sõlmitud leping päästetööde läbiviimiseks.

Samuti tõstab kohaliku omavalitsuse arenguvõimet koostöö teiste kohalike omavalitsustega riigis ja üle riigipiiride. Järva-Jaani vald on Järvamaa Omavalitsuste Liidu ja Eesti Maaomavalitsuste Liidu liige. Sõpruslepingud on sõlmitud Soomes asuva Kälviä vallaga. Järva-Jaani valla jaoks on oluline koostöö naabervaldadega: Koeru, Kareda, Roosna - Alliku ja Ambla.

Järva-Jaani vald kuulub MTÜ Järva Arengu Partnerid piirkonna Leader gruppi.

### 2.3.2. Eelarve

2007. aastal oli Järva-Jaani valla eelarve suurimaks tulullikaks eraldised riigieelarve toetusfondidest 50 %, sellele järgnevad maksutulud 42 %. Üksikisiku tulumaks moodustab 37% ning maamaks 5% valla eelarvelistest maksutuludest. Valla kulutustest moodustab suurima osa haridus 54%, kultuur ja sport 10,7% ning valitsemissektori kulud 11,6 %.

Tabel 7 Järva-Jaani vallaeelarve 2006, 2007 (krooni)

<b>Eelarve tulud</b>	<b>2006</b>	<b>2007</b>
Füüsilise isiku tulumaks	8 605 774	11 047 575
Maamaks	1 220 457	1 176 913
Kaupade ja teenuste müük	1 277 750	1 401 692
Materiaalsete ja immateriaalsete varade müük	11 260	
Tulud varadelt	706 893	1 211 069
Toetused	13 186 740	14 690 980
Muud tulud	12 529	267 239
Rahaline jääk	3 681 814	4 098 248
<b>KOKKU TULUD</b>	<b>28 703 217</b>	<b>33 893 716</b>

<b>Eelarve kulud</b>	<b>2006</b>	<b>2007</b>
Üldised valitsemissektori teenused	<b>2 691 561</b>	<b>3 396 008</b>
Avalik kord ja julgeolek	97 368	132 026
Majandus	1 673 701	2 108 445
Keskkonnakaitse	551 256	454 114
Elamu-ja kommunaalmajandus	571 837	2 262 847
Tervishoid	68 141	76 289
Vabaaeg, kultuur ja religioon	2 430 464	3 146 476
Haridus	14 310 850	15 929 535
Sotsiaalne kaitse	1 175 654	1 270 091
Laenude tasumine	586 211	603 203
<b>KOKKU KULUD</b>	<b>24 157 043</b>	<b>29 379 034</b>

**Üksikisiku tulumaks** on ka tulevikus vallale olulisim tulullikas. Prognoosid näitavad, et see püsib.

Tabel 8. Üksikisiku tulumaksu laekumine ja prognoos 2006-2010 (tuhat krooni)

<b>2006</b>	<b>2007</b>	<b>2008</b>	<b>2009</b>	<b>2010</b>
<b>8 606</b>	<b>11 048</b>	<b>11 200</b>	<b>11 500</b>	<b>12 000</b>

### 2.3.3. Finantskohustused

Valla ja linnaeelarve seaduse §8 kohaselt ei või laenude ja emiteeritud võlakirjade ning nendest tulenevate muude kohustuste kogusumma, koos võetava laenu ja emiteeritavate võlakirjadega ületada 60% vastavaks eelarveaastaks kavandatud eelarvetuludest ning tagasimakstavate laenusummade ja laenuintresside ning võlakirjade emiteerimise eelarveaastaks kavandatud eelarvetuludes. Valla tulusid ning summaarset tagasimakse graafikut arvestades on maksimaalne lubatud laenuvõime ca.12 miljonit krooni Valla eelarve oodatava kasvu toel suureneb Järva-Jaani maksimaalne lubatud laenuvõime (14miljonit krooni aastaks 2009 ja 15 miljonit krooni aastaks 2010).

Tabel 9 Järva-Jaani valla finantskohustuste maksegraafik seisuga 31.12. 2007 (krooni)

aasta	2008	2009	2010
<b>laenumakse kokku</b>	776 318	1 358 744	680 102
<b>intressimakse</b>	155 725	119 752	78 691
<b>põhiosamakse</b>	620 593	1 238 992	601 411
<b>laenukohustuste jääk aasta lõpus</b>	3 476 472	2 117 728	1 437 626

aasta	2011	2012	2013
<b>laenumakse kokku</b>	651 042	622 059	164 525
<b>intressimakse</b>	49 631	20 648	6 170
<b>põhiosamakse</b>	601 411	601 411	158 355
<b>laenukohustuste jääk aasta lõpus</b>	786 584	164 525	0

Seisuga 31.12 2010 on Järva-Jaani vallal plaanilises raamatupidamisbilansis laenukohustuste kogusumma 1,4 miljonit krooni, sellele lisandub intressivõlg 77 tuhat krooni. Järeldub, et seaduse poolt lubatud laenukoormus kasutati 2007. a lõpu seisuga ära 4,2 % ulatuses. Järva-Jaani vallal on plaanis täiendavate laenude võtmine summas 5 miljonit krooni.



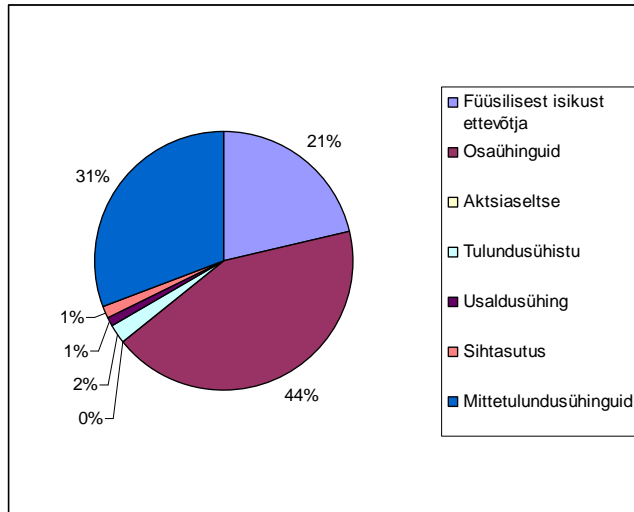
## 2.4. Ettevõtlus

Vallas tegutsevatest ettevõtetest saab ülevaate allolevalt tabelist 10. 2007. aastal olid suurimad tööandjad vallas vallavalitsuse andmetel põllumajanduse tegelevad osäühingud OÜ Karinu PM, OÜ Metstaguse Agro ja OÜ Paistevälja, toiduainete tootmisega tegelev PÜ E-Piim Järva-Jaani meierei ning puitmajasid tootev Arctic Finland House OÜ. Seega on valla majanduslik orienteeritus endiselt üsna tugevalt seotud põllumajandusega, samas on tähtsal kohal ka toiduainete töötlemine ning puidutööstus.

Tabel 10. Järva-Jaanis registreeritud ettevõtete jagunemine liigiti 01.08.2008

Ettevõtte liik	Ettevõtete arv
Füüsilisest isikust ettevõtja	18
Osäühinguid	36
Aktsiaseltse	0
Tulundusühistu	2
Usaldusühing	1
Sihtasutus	1
Mittetulundusühinguid	26 (sh 10 korteriühistut)

### Ettevõtlus liigiti



Joonis 5 Ettevõtlus valdkonniti

Suurim eksportija Järva-Jaani vallas proportsionaalselt oma toodangust on OÜ Arctic Finland House, kes ekspordib keskmiselt 98% oma toodangust. Sihtturud asuvad nii Lääne-Euroopas kui ka Jaapanis. Tegemist on kiiresti areneva ettevõttega, kus hetkel töötab ca 40 töötajat.

Vallas tegutseb Järva-Jaani Hoiu- ja Laenuühistu, mis koondab hoiustajaid ja laenuvõtjaid ka väljastpoolt valda. Kuna suurtest kommertspankadest on maapiirkondadesse laenude saamine

## Järva-Jaani valla arengukava 2009-2015

raske ning Hoiu- ja Laenuühistu tegeleb ka väikelaenude andmisega, siis on nimetatud asutusel ka regionaalarenduslik roll.

Maavaradest kaevandatakse Karinul lubjakivi. Sealsest lubjakivimaardlast kaevandatud lubjakivist veetakse suurem osa edasiseks töötlemiseks Rakke lubjatehasesse.

Vallas tegutseb kolm põllumajandusühistut: Metstagusel, Karinul ja Jalgsemal, kus töötab kokku ligi 150 inimest. Ühistutes töötavad inimesed elavad suuremas osas oma ühistu lähedal asuvates küldes. Ühistud tegelevad peamiselt piimakarja, vähem lihaloomade kasvatamisega. Ühistute piimatoodangu ostab kokku peamiselt PÜ E-Piim Järva-Jaani meierei.

Viimastel aastatel ei ole ühistute tegevuses suuri muudatusi toimunud, suurenenud on spetsialiseerumine. Reaalse põllumajandussaaduste tootmisega tegeleb vallas ca 10 talu, mille kasutuses on ca 500 hektarit künnimaad ja ca 300 hektarit rohumaad. Talunikud tegelevad peamiselt piimakarja, aga ka vilja ja rapsi kasvatamisega. Vallas on kartuli, ravimtaimede, maasika, vaarika ja astelpaju kasvatamisele spetsialiseerunud talusid. Seega on täheldatav alternatiivse põllumajanduse tekkimine.

Vallas on eeldused puhkemajanduse ja turismi arendamiseks, selleks on olemas nii looduslikud eeldused kui ka agraarkultuuriline-ajalooline miljöö. Üheks eelduseks puhkemajanduse ja turismi arendamisel on valda läbiv Piibe maantee, mis kuulutati 2000. aastal maanteed ümbritsevate omavalitsuste koostöö tulemusena "Suveteeks". Valla potentsiaalseteks külalisteks ja turistideks on vallast läbisõitjad, looduse-, kultuuri-, ja ajaloo huviliste inimeste väiksemad grupid nii Eestist kui ka välismaalt. Turismi ja puhkemajanduse osatähtsust ei saa valla arengus kindlasti ületähtsustada, kuid valla huvides on olemasolev potentsiaal maksimaalselt ära kasutada.

Elanike küsitluse tulemusena sai majandustegevus, ettevõtluse ja töö valdkond madalama keskmise hinde 2,8 (hindepunkti viiepalli süsteemis); tööjõu olemasolu ja teadmised-oskused 3,0; töökoha saamise võimalused 2,5; ettevõtluse võimalused vallas 3,0 hindepunkti.

### **Koondhinnang valdkonnale:**

Järva-Jaani valla majandustegevuse ja ettevõtluse tugevad küljed on:

- \* logistiliselt hea asukoht;
- \* väljaarenenud piimandus – ja puidutööstusettevõtted;
- \* viljakas põllumaa;
- \* ettevõtluseks vaba maa olemasolu.

### **Nõrgad küljed:**

- \* noorte väljaränne
- \* vabade elamispindade puudus
- \* väike elanike arv

### **Võimalused**

*Piirkonna ettevõtluse arenguks on tarvilik olemasolevate elanike siiajäämiseks vajalike tingimuste tagamine ja loomine, aga ka elanike ja tööjõu sissetoomine.*

## Järva-Jaani valla arengukava 2009-2015

*Ettevõtetele on võimalik koostöö õppeasutusega praktikantide suunal. Selliselt valda noorte inimeste toomine tutvustab Järva-Jaani võimalusi potentsiaalsetele elanikele. Vallapoolsete otsetoetuste eraldamine alustatavatele ettevõtetele.*

### Teenindus

Kohaliku sisetarbimise väike maht on seadnud piirid teeninduse arengule. Elanikkonna teenindusega tegeleb juuksur (Kase 1) ja ilusalong FIE Sirje Laht.

Järva-Jaani vallas tuntakse puudust kvaliteetsetest teenindusettevõtetest: kingsepa ja õmbleja järgi. Toitlustusteenust pakub OÜ Sirtsu Pubi.

Järva-Jaani valla peamiseks tööstus- ja toidukaupluseks on Järva Tarbijate Ühistule kuuluv A ja O ning Valge pood. Aiandusalast kaupa pakuvad Teele kauplus ja FIE Sirje Pevkur.

Küsitluses elanikkonnale selgus (65% vastanutest), et vajadus on kvaliteetse kaupluse, peamiselt tööstuskaubad (rõivad) järele.

## 2.5. Kohaliku omavalitsuse haldusala valdkonnad

### 2.5.1. Maakasutus

Järva-Jaani valla kogupindala on 12 755 ha, millest valdav osa on tasane. Valla maadest moodustab 32% metsamaa ning 54% haritav maa.

Sarnaselt Kesk-Eestile ja Järvamaale on põllumajandus vallas olnud läbi aegade tähtsal kohal ning erinevalt mitmetest teistest piirkondadest on säilinud suures mahus siiani. Suuremad põllumajandustootjad on kohalikud põllumajandusettevõtted, nende kasutuses on maid järgnevalt:

OÜ Karinu PM 2139 ha

OÜ Metstaguse 1700 ha

OÜ Paistevälja 1564 ha

Ja 10 talunikku, kelle kasutuses on kokku umbes 500 ha põldu.

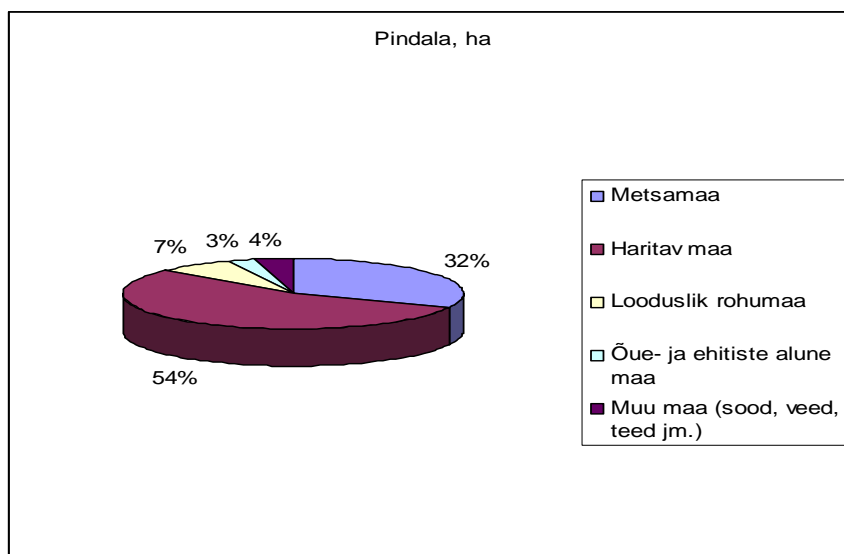
Järva-Jaani valla ärimaad on koondunud Järva-Jaani alevisse, kuid tootmiskaad on üle terve valla. Suuremate arengueeldustega tootmis- ja ärimaad on koondunud Järva-Jaani alevi ümbrusesse.

Eraldi probleemiks on tootmise ümberstruktureerimisest ja maa müügist tulenenud suurte maa-alade maakasutuse otstarbe muutused ning lagunevad kasutamata hooned, mis vähendavad mitmete piirkondade miljööväärtust.

Tabel 11 Valla maaliikide osatähtsus (seisuga 01. juuni 2008).

Maa liigid	Pindala, ha	%
Metsamaa	4060	32%
Haritav maa	6970	54%
Looduslik rohumaa	950	7%
Õue- ja ehitiste alune maa	330	3%
Muu maa (sood, veed, teed jm.)	465	4%

## Järva-Jaani valla arengukava 2009-2015



Joonis 6 Valla maaliikide osatähtsus

Valla arengu seisukohalt on oluline taotleda riigilt maad munitsipaalmaaks, et saaks maid kasutada arendustegevuseks. **LISA 7.5** - Taotletavate munitsipaalmaade nimekiri.

Tabel 12. Omandireformi käik valla korralduste alusel (seisuga 01.jaanuar 2008)

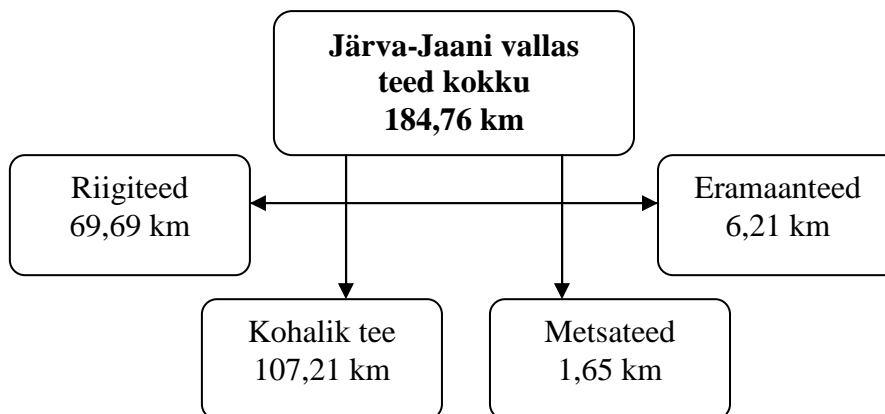
Maa liik	Arv	Registreeritud katastriüksusi (ha)
Tagastatud maa	413	4470
Asendatud maa	-	-
Ostueesõigusega erastamine	438	2830
Vabade maade erastamine	42	368
Piiratud enampakkumisega	18	106
Avaliku enampakkumisega	40	435
Munitsipaalmaaks jätmise	28	62
Riigi maaks jätmise	32	2070
EV katastrisse kantud (vabad maad)	42	84
Vabapõllumajandusmaale kasutusvalduste seadmine	38	822
Korteriomandite seadmine	24	10
<b>KOKKU</b>	<b>1115</b>	<b>11257</b>

### Valikud ja võimalused

*Järva-Jaani valla soodne asukoht annab teatud potentsiaali uute ettevõtete paiknemiseks. Kohaliku omavalitsuse ülesandeks jääb aktiivse ettevõtja toetamine ja maade müük soodsamatel tingimustel ning maade munitsipaalmaaks taotlemine riigilt.*

## 2.5.2. Tehniline infrastruktuur

### Teedevõrgustik



Joonis 6 Järva-Jaani valla teedevõrgustiku struktuur

Järva-Jaani valda läbib 10 riigimaanteed ( 1 tugimaantee ja 9 kohalikku riigimaanteed ) :

Tee nr	Tee nimi
	<b><u>Tugimaantee</u></b>
39	Tartu – Jõgeva – Aravete
	<b><u>Kohalikud riigimaanteed</u></b>
15119	Jalalõpe – Rava
15120	Roosna-Alliku – Järva-Jaani
15127	Järva-Jaani – Pikevere – Ebavere
15128	Järva-Jaani – Tamsalu – Kullenga
15143	Seidla – Järva-Jaani
15151	Jootme – Koeru
15153	Peetri – Järva-Jaani
15154	Järva-Jaani – Kodasema
15190	Kagavere – Illevere

Tabel 13 Järva-Jaani valda läbivad riigimaanteed

2007.a. liiklusloenduse tulemuse põhjal (Tallinn:AS Teede Tehnokeskus, Maanteeamet 2008) on keskmine ööpäevaringne liiklussagedus riigiteedel alljärgnev: T-39 Tartu – Jõgeva – Aravete 500 autot. Teistel kohalikel riigimaanteedel on liiklussagedus väiksem.

Lisaks valda läbivatele riigimaanteedele on Järva-Jaani vallas veel 107,42 km vallasiseseid teid-ja tänavaid Riigiteid hooldavad Järva-Jaani vallas [Põhja Regionaalse Maanteeameti Järva Osakond](#). Vallasiseste teede hooldamise ja lumetõrjega tegelevad valla ettevõtte OÜ Järva-JaaniTeenus ning lepingute alusel teised osühingud ja mõned talunikud.

## Järva-Jaani valla arengukava 2009-2015

Kruusakattega teed suunduvad Järva-Jaani alevist Kareda valda Peetri alevikku, Roosna-Alliku valda Kodasemale ja Esnasse, Albu valda Seidlasse (ristub seal Pärnu-Rakvere maanteega). Karinu külast suundub kruusakattega tee Koeru alevikku. Tihedam teedevõrk on Kuksema ja Karinu piirkonnas, hõredam teedevõrk asub Jalgsema piirkonnas.

### **Probleemid:**

- vajadus täiendavate ühenduste järgi;
- remonditavate teede hulk aastas väike;
- kergliikluste puudumine;
- külavaheteed vajavad remonti.

Teehoiu kava kinnitatakse volikogu poolt igal aastal

### **Valikud ja võimalused**

*Valda läbivatest maanteedest on eelkõige turismipotentsiaali poolest oluline Piibe maantee (Tallinn-Tartu), mis läbib Järva-Jaani alevit ning mida mööda on Järva-Jaani alevil hea ühendus Koeru ja Aravete alevikuga. Alevist kulgevad suuremad kõvakattega teed veel Roosna-Alliku (ristub seal Pärnu-Rakvere maanteega), Tamsalu – Väike-Maarja –Rakvere ja Pikevere suunas .*

*Kõik valla teed on kruusa- või pinnasekattega ning teede olukord on kohati väga halb. Tähtsamad valla teed vajavad tolmuva katet. Järva-Jaani alevi tänavad on enamuses mustkattega ja normaalses seisukorras. Järva-Jaani alevis puuduvad aga turvalised kergliiklusega teed. Laste kooli- ja lasteaia teeks on ohtlikud elava liiklusega tänavad.*

*Järvamaa Arenguleppes (2006 )on eesmärgiks Järva-Jaani ümbersõidu planeeringud ja eelprojektid aastaks 2013 ja maakonnaplaneeringu teemaplaneeringus „Järvamaa jalgrattateede võrgustik” on esimeses järjekorras väljaheitamisele kuuluvate kergliiklusteede kirjas*

*Tartu-Jõgeva-Aravete maantee (T-39) Järva-Jaani tiheasustusala piires 2,50 km*

### **Ühistransport**

Vallasest transporti korraldab vallavalitsus, lahendades külaelanike, õpilaste ja lasteaialaste transpordi kooliperioodil. Järva-Jaani vallale pakub ühistranspordi teenust MTÜ Järvamaa Ühistranspordi Keskus, asutatud 01.11.2000.a Järva Maavalitsuse ja kõigi Järvamaa omavalitsuste poolt. MTÜ Järvamaa Ühistranspordi Keskuse ülesandeks on Järvamaa maakonnaliinidel ühistranspordi korraldamine.

Järva-Jaanist väljuvad bussid järgmistesse kohtadesse:

Paidesse- 5 korda päevas v.a nädalavahetustel, Tapale- kaks korda nädalas, Tamsallu- 5 korda päevas v.a pühapäeviti (2 korda), Rakverre- 5 korda päevas v.a pühapäeviti (2 korda), Karinule- 5 korda päevas, Jalgsemale- 2 korda päevas, Koeru- 2 korda päevas, Tallinnasse- 1 kord päevas, Pärnu- 1 kord päevas ja Rakkesse 2 korda nädalas ( P, R)

Tabel 14 Järva-Jaanist väljuvad bussid

<b>Liini nr.</b>	<b>Marsruut</b>	<b>Väljumine J-Jaanist</b>	<b>Saabumine lõpppunkti</b>	<b>Märkused</b>
35	Peetri-Paide	7.45	8.40	E.T.K.N.R.L.
885	Paide-Pärnu	8.12	10.55	iga päev
35	Peetri-Paide	13.35	14.35	iga päev
35	Peetri-Paide	15.50	16.50	E.T.K.N.R.P.
35	Peetri-Paide	18.15	19.10	E.T.K.N.R.L.
12	Tapa	10.30	11.25	E. N.
32	Tamsalu-Rakvere	8.10	9.25	E.T.K.N.R.L.
32	Kuie-Tamsalu-Rakvere	15.00	16.20	E.K.N.L.
32	Tamsalu-Rakvere	15.10	16.20	T.R.P.
32	Tamsalu	16.55	17.24	E.T.K.N.R.
885	Tamsalu-Rakvere	17.17	18.10	iga päev
32	Tamsalu-Rakvere	18.15	19.20	L.
32	Karinu-Ramma	7.24	7.36	E.T.K.N.R.L.
12	Karinu-Väike-Maarja	10.30	11.10	K.R.
35	Karinu-Ramma	13.00	13.15	iga päev
35	Karinu-Ramma	15.25	15.40	E.T.K.N.R.P.
35	Karinu	17.55	18.05	E.T.K.N.R.L.
35	Seliküla-Jalgsema	7.20	7.36	tööpäevadel
35	Seliküla-Jalgsema	17.15	17.40	E.T.K.N.R.L.
12	Koeru	14.35	15.00	E.K.N.R.
13	Koeru	16.49	17.04	L.P. ja riikl. püh.
13	Koeru	19.19	19.34	v.a.L.P. ja riikl.püh.
13	Aegviidu-Tallinn	6.27	8.20	v.a.P. ja riikl.pühad
13	Aegviidu-Tallinn	17.47	19.36	P. ja riikl.pühadel
12	Kuusna-Koeru-Aruküla	7.25	7.42	E-R
12	Kuusna-Koeru-Rakke	16.00	16.35	P.
12	Kuusna-Koeru-Rakke	20.00	20.15	R.

Järva-Jaani valla arengukava 2009-2015

Tabel 15 Karinult väljuvad bussid

<b>Liini nr.</b>	<b>Marsruut</b>	<b>Väljumine Karinult</b>	<b>Saabumine lõpppunkti</b>	<b>Märkused</b>
32	J-Jaani-Tamsalu-Rakvere	7.41	9.25	E.T.K. N.R.L.
35	J-Jaani-Peetri-Paide	13.26	14.35	iga päev
35	J-Jaani-Peetri-Paide	15.45	16.50	E.T.K. N.R.P.
35	J-Jaani-Peetri-Paide	18.05	19.10	E.T.K. N.R.L.
12	Järva-Jaani-Koeru	13.48	15.00	K.R.
12	Väike-Maarja	10.38	11.10	K.R.
32	Ramma	7.31	7.36	E.T.K. N.R.L.
35	Ramma	13.06	13.15	iga päev
35	Ramma	15.34	15.40	E.T.K. N.R.P.

Tabel 16 Jalgsemalt väljuvad bussid

<b>Liini nr</b>	<b>Marsruut</b>	<b>Väljumine Jalgsemalt</b>	<b>Saabumine Järva-Jaani</b>	<b>Märkused</b>
35	Järva-Jaani	7.36	7.45	tööpäev adel
35	Seliküla-Järva-Jaani	17.40	17.50	E.T.K.N .R.L.

Tabel 17 Rammalt väljuvad bussid

<b>Liini nr.</b>	<b>Marsruut</b>	<b>Väljumine Rammalt</b>	<b>Saabumine lõpppunkti</b>	<b>Märkused</b>
35	Järva-Jaani-Peetri-Paide	13.20	14.35	iga päev
12	Järva-Jaani-Koeru	13.42	15.00	K.R.
35	Järva-Jaani-Peetri-Paide	15.40	16.50	E.T.K.N .R.P.
12	Väike-Maarja	10.43	11.10	K.R.
32	Tamsalu-Rakvere	7.37	9.25	E.T.K.N .R.L.

Järva-Jaani saabuvad autobussid: Paidest- 5 korda päevas, Tallinnast- 1 kord päevas, Rakverest- 5 korda päevas, Karinult- 5 korda päevas.

Järva-Jaanist Roosna-Allikule saab mööda kõvakattega teed (13 km) bussiga kaks korda päevas, tagasi Järva-Jaani saab kaks korda päevas. Järva-Jaanit (13 km) ühendab Kareda



## Järva-Jaani valla arengukava 2009-2015

valla Peetri alevikuga kruusakattega tee (13 km), mida mööda Järva-Jaanist Peetri liigub päevas neli ja Peetrist Järva-Jaani kaks bussi.

Vallas tegutsevatel põllumajandusühistutel on töötajate transpordiks käigus oma bussid. Samuti sõidab hommikuti vallasisene koolilastebuss, mis viib lapsed kooli Kuksemalt, Rammalt, Metslast, Metstaguselt, Selikülalt. Kuna ühistranspordi korraldamine on kulukas ettevõtmine, ei suudeta valla poolt korraldada transporti kõigis külates.

### Järva-Jaani valla arengukava 2009-2015

54% küsitletutest vastas, et bussiühendused keskustega on halvad, 16% leidis, et väga halb ja 8% pidas bussiühendust keskusega kõlbmatuks.

### Probleemid

- reaalseste reisijate vähesus
- bussiootepaviljonide halb olukord
- transpordi puudumine lähematesse asulatesse

### Võimalused

*Bussiühendus Koeruga tuleb üle vaadata nii, et mõlemasuunaline liiklus oleks rahuldav ning seda just töölistele, kes praegu käivad isikliku transpordiga tööl.*

*Korrastada bussiootevarjualused külates ja Järva-Jaani alevis.*

*Koostöös Järvamaa Ühistranspordi keskusega tuleb üle vaadata ka väikekülate transpordi võimalused suurematesse asulatesse.*

## 2.5.3. Kommunaalmajandus

Järva-Jaani alevis on kokku 13, Karinul 3, Metstagusel, Jalgsemal ja Kuksemal 2 kortermaja. Ükski korterelamu ei ole tervikuna tühjaks jäänud, tühjad on üksikud korterid. Alevis on kõigis korterelamutes läbi viidud korteriühistute moodustamise koosolekud ning kümme korteriühistut on Järva - Jaani alevis asutatud seisuga 01.01.2007. Karinu, Metstaguse ega Jalgsemal korterelamutes ei ole ühistuid loodud. Seni on erastamata 54 korterit, mis tuleb lähemal ajal ära erastada, kuid mitte kõik, sest osad tuleb jätta väljastpoolt valda tulevatele õpetajatele ja muudeks erijuhtudeks. Elamumajanduse ja kommunalteenuste osutamise tegeleb OÜ Järva-Jaani Teenus ja OÜ Avoterm.

Perspektiivseid pereelamu maid Järva-Jaani alevis on ette nähtud ka valla üldplaneeringus.

Tabel: 18 Järva-Jaani valla elamute jaotus asulate kaupa

Küla	Kokku	Korterelamud	Elamud
Jalalõpe	17		17
Jalgsema	43	3	40
Järva-Jaani alev	106	15	91
Kagavere	23		23
Karinu	90	5	85
Kuksema	56	2	54
Metsla	37		37
Metstaguse	21	2	19
Ramma	22		22
Seliküla	17		17

## Järva-Jaani valla arengukava 2009-2015

**Probleemiks** on vaba elamufondi puudumine. Suureks probleemiks on sotsiaalkorterite puudus. Olemasolev valla elamufond vananeb ja laguneb. Järva-Jaani alevi ja valla korterelamute vee – ja kanalisatsioonitrassid on vananenud ja amortiseerunud.

### **Võimalused ja valikud**

*Järva-Jaani valla elamumaad on planeeritud Järva-Jaani alevisse, Karinule, Metstagusele, Jalgsemale. Uute elamumaade kavandamisel tuleb ette näha nende varustamist vee – ja kanalisatsioonivõrguga ning ühenduste rajamist.*

*Korrastada tuleb majade tähistus ja üldine viidamajandus valla territooriumil.*

*Uute korrusmajade rajamine on otstarbekas tiheasustusalale, Järva-Jaanis on määratletud üldplaneeringuga see ala alevisse.*

*Kohaliku omavalitsuse ülesandeks jääb uute korteriühistute tekke soodustamine ja toetamine. Elamupiirkondade arengut saab kohalik omavalitsus toetada infrastruktuuride rajamise ja soodsa hinnaga kruntide pakkumise abil.*

### **Vesi ja kanalisatsioon**

Järva-Jaani alevi veevajaduse rahuldamiseks hinnati 2005.a Ordoviitsiumi veekompleksi põhjavee tarbevaru 1200 m<sup>3</sup>/ööpäevas kehtivusega kuni aastani 2033, mille vältel peab kasutatav põhjavesi säilitama oma head omadused ning vastama joogivee kvaliteedinõuetele. Ordoviitsiumi veekompleksi põhjavee tarbevaru on kindlustatud loodusliku varuga. Ühisveevarustuse neli puurkaevu (nr 8355, 8357, 8358, 8360) ja PÜ E–Piim Järva-Jaani meiereile kuuluv puurkaev (8354) on hea tootlikkusega ja veepinna survetaseme alandused on väikesed. Järva-Jaani alevi summaarsest veevõtust 90% kasutab PÜ E–Piim ja ainult 10% – alevi ühisveevarustus.

Põhiline osa aleviku uuematest vee- ja kanalisatsioonitrassidest on ehitatud 1980ndate keskel. Alevi korterelamud on ühendatud veevärgi ja kanalisatsiooniga. Karinu ja Jalgsema korterelamutes on olemas vesi ja kanalisatsioon, Metstaguse ja Kuksema korterelamutes on vesi. Järva-Jaani valla ühisveevärki ka kanalisatsiooni haldab OÜ Järva-Jaani Teenus, mille aktsiad kuuluvad 100% Järva-Jaani vallale. Soojamajandust haldab Avoterm OÜ. Alevi on üks biopuhasti, mille tegevust opereerib PÜ E-Piim. 2008 aastal valmis Karinu küla biopuhasti. Külades puhastusseadmed puuduvad, reoveed lähevad maa sisse, ohustades kohati põhjavett. Paljud valla individuaalelamutest on kanalisatsioonita.

### **Võimalused**

*Vajalik on ette võtta radikaalsed meetmed külade elanike tervise kaitseks ja rekonstrueerida ühisveevärk. Vald on liitunud Pandivere põhjavee alamvesikonna veemajanduskavaga, mille käigus korrastatakse valla ühisveevärgi- ja kanalisatsioonisüsteem aastaks 2014, aastal 2009 rajatakse keskkonnajaam Järva-Jaanis, eeldusel, et saadakse toetust KIK-st.*

## **Soojamajandus**

Keskkitte teenust pakub 2003.aasta sügisest OÜ Avoterm, mille põlevkiviõlil töötav keskkatlamaja kütab alevi 6 maja. Katlamaja on viidud täisautomaatikale, nii et ühtegi püsitöötajat ei ole. Majadele on paigaldatud soojasõlmed, mis mõõdavad konkreetsele majale antud soojuse hulka. Ümber ehitati ka trasside kulgemine- maa peal olnud trassid viidi maa alla, et vähendada soojakulu.

Metstagusel on keskkütel 8 korterit. Suurem osa valla elamutest on puitkütel ja kivisöel olevad individuaalelamud. Järva-Jaani lasteaeda köetakse elektrikütel.

Piimandusühingul E-Piim on alevis oma katlamaja, mis varustab soojaga ka Järva-Jaani koolimaja. Suurem osa valla ettevõtetest kütavad end ise. Järva-Jaani kultuurimaja on kivisöel põhineval individuaalkütel, vallamaja köetakse puidu ja elektriga. Alevis asuval raamatukogu ruumides on elektriküte. Olemasolevad soojatrassid on välja ehitatud valdavalt 1980. aastatel.

## **Elekter ja side**

Vallas on välja ehitatud telefoniside peamagistraal. Suurem osa telefone on digitaalvõrgus, mida kasutavad ka paljud internetikasutajad. Kuna tööle on pandud raadiotelefoni mast, siis on igal soovijal võimalus ühineda raadiotelefoni võrguga. Järva-Jaani vald ja alev asuvad mobiilsideoperaatori EMT, Elisa ja Tele2 võrgupiirkonnas. 79% vastanuist pidas side olukorda vallas heaks.

Vallal on olemas energeetika arengukava, mida saab võtta kui ühte osa valla arengukavast.

Valla territooriumil elektrifitseerimata eluhooneid ei ole. Elektriliinid ja alajaamad on vallas amortiseerunud ning vajaksid rekonstrueerimist, eriti väljaspool alevit. Sellega peaks tegelema Eesti Energia. 78% vastanuist pidas elektrivarustuse olukorda vallas heaks.

## **Tänavavalgustus**

Tänavavalgustus eksisteerib Järva-Jaani alevis, Karinul, Kuksemal ja Jalgsemal. Valla ülesandeks on tänavavalgustuse korraldamine ja korrashoid. 2005.aastal uuendati tänavavalgustust Järvamaa omavalitsuste ühisprojektiga.

## **Munitsipaalhoonete ja –rajatiste olukord**

Järva-Jaani valla allasutuste munitsipaalhoonete üldine seisund on rahuldav.

Haljasalade ja parkide hooldamiseks korraldab omavalitsus igal aastal konkursi. 2007. aastal võitis konkursi AS Pesu Mati. 2008.a OÜ Järva-Jaani Teenus.

## **Võimalused**

*2003. aasta juunis kinnitas Volikogu "Energeetika arengukava", mis on aluseks edaspidiste investeeringute tegemisel. Järgneval arenguperioodil on eesmärgiks munitsipaalhoonete energiasäästlikkuse suurendamine sh soojuskadude vähendamine hoonetes ja trassides. Munitsipaalasutustes on vajalik teostada energიაauditid. Investeermisel valla infrastruktuuri, ettevõtetesse, elamumajandusse tuleb kasutada võimalikult energiasäästlikke tehnoloogiaid. Munitsipaalhoonetes vajavad elektrisüsteemid rekonstrueerimist ja uute vastu väljavahetamist.*

## 2.5.4. Keskkonnakaitse

### Metsamajandus

Põllumaa kõrval on vallas teiseks oluliseks ressursiks metsamaa. Metsamaad on Järva-Jaani vallas 4060 ha. Järva-Jaani valla riigimetsad kuuluvad juulist 2008 Järvamaa metskonna alla. Riigimetsi on valla territooriumil 920 ha, erametsi 2605 ha, valla halduses 88 ha.

**2006. a** oli raiemaht 11 896 tm erametsades. Lageraiet tehti 49 ha 9356 tm.

**2007. a** oli raiemaht 15 142 tm erametsades. Lageraiet tehti 97 ha 13 839 tm

Metsauuendustöid on 2006. a teostatud 23,3 hektaril, 2007.a teostati 25,3 ha. Positiivseks on metsauuendustööde pidev kasv. Kasvanud on maaomanike teadlikus ja olulisel määral on tööle hakanud toetuste mehhanism.

Järva-Jaani metsad kuuluvad Järvamaa Jahindusklubi piirkonda. Vallas tegutseb 24 jahimeest.

**Probleeme** tekitab puude ladestamine teede äärde ja ladestusplatside korrastamine, metsamasinate poolt lõhutud teed.

**Metsamajanduses valmistab raskusi ilma omaniku loata võõrale maale ladestusplatside tegemine.**

### Võimalused

*Metsamaade rohkus võimaldab tegeleda jahipidamisega. Metsade optimaalseks majandamiseks tuleb ulukite arvukus hoida tasakaalus.*

### Haljastus ja heakord

2003. aasta septembris võeti vastu Järva-Jaani valla korra eeskirjad. Haljasalade ja parkide hooldamiseks korraldab omavalitsus igal aastal hanke. 2007. aastal võitis konkursi AS PesuMati. 2008.a OÜ Järva-Jaani Teenus. Haljastuse ja heakorruga on vallas mõningaid probleeme. Praeguse lepinguga seoses jäävad hooldatavate alade hulgast välja mõningad platsid, mis ei olegi nagu kellegi hooldada, samuti on paljud majaomanikud hoolimatud oma krundi ümbruse vastu. Halva heakorra ja hoolitsemata kohtadena paistab Järva-Jaani alevi silma endise kutsekooli ümbrus ning mitmete eramajade väljanägemine. Niitmata on paljud teeäärsed alad. Kuna vastavad teed on riigimaanteed nagu Piibe mnt., siis pole vallal ega ka eraisikutel kohustust tee-ääri korrastada. Maanteeamet peaks riigimaanteedee teeääri niitma. Uuendamist vajavad väljakud külades ja Järva-Jaani alevi. Renoveerimist vajab lasteaid „Jaanilill” mänguväljak.

Valla heakorra parandamise ja ilusaimate ning heakorrastatuimate majavalduste ning tootmishoonete väljaselgitamiseks on Järva-Jaani vallas korraldatud iga-aastane heakorra konkurss „majade värvimise kampaania”. Lisaks Järva-Jaani Vallavalitsus esitab kandidaate „Kaunis Eesti Kodu” konkursile ja peaministri mastivimplile.

Karinu kaksikjärve ja Järva-Jaani tehisejärve seisukorda on viimastel aastatel hinnatud ja leitud, et neil järvedel võiks olla mitu funktsiooni: looduskaitseline ja loodussõpradele mõeldud funktsioon ning puhkemajanduslik funktsioon. Viimase kasuks räägib Järva-Jaani tehisejärvele tehtud detailplaneering aastal 2002, kusjuures pole unustatud järve ökobioloogilist keskkonda.

Alevi ja järveäärsete avalike käimlate väljanägemine on aegade jooksul käest ära läinud. 62% vastanuist tunnistas heakorra olukorra vallas heaks.

### **Loodusvarad**

Järva-Jaani vald asub Pandivere kõrgustiku kagunõlval, kus maapinna absoluutne kõrgus muutub 85 kuni 110 m, Järva-Jaani alevis – 90–108 meetrini. Ala on valdavalt laugjaskünkliku moreenireljeefiga. Moreenküngaste kõrgus on 5–10 m ja need koosnevad rähksest saviliivast ja liivsavist. Moreenküngaste vahele jäävad nõod ja lohud. Järva-Jaani alevist idasse levivad oosid ja künklik sandurala. Sandursetted koosnevad jämedateralisest liivast, graveliitliivast ja kruusast, nende lamamis levib moreen. Alevist läände jääb madalsooala, mille turba paksus on kuni 3 m. Turbakihi all levivad jääjärvelised savikad setted. Kvaternaarisetete paksus Järva-Jaani ümbruses muutub 1–17 m, keskmiselt on 2–5 m, Järva-Jaani alevi lõuna- ja põhjapoolsel alal on 5–15 m, alevi keskel – 2–3 m (Широков и др., 1976).

Vald on rikas lubjakivi poolest, suuremad varud on Karinu ja Metsla leiukohas. Metstaguse leiukohta ei loeta oma varude vähesuse tõttu perspektiivikaks.

Karinu lubjakivikaevandusest viiakse lubjakivi Rakke lubjatehasesse.

Valla territooriumil olevad kruusliivad on kohaliku tähtsusega, kuid olulised valla omatarbe ja Järva maakonna rahuldamiseks.

Järva-Jaani alevi ja ümbruse geoloogilises läbilõikes esinevad järgmised kivimid:

- kristalse aluskorra graniit, gneiss;
- Vendi lademe liivakivi-savi;
- Kambriumi ladestu liivakivi-savi-aleuroliit;
- Ordoviitsiumi ladestu lubjakivi-mergel-dolomiit;
- Siluri ladestu lubjakivi-mergel-dolomiit.

### **Jäätmekäitlus ja loodushoid**

Järva-Jaani Vallavalitsus on koostanud Järva-Jaani valla jäätmekava 2005-2009: <http://www.jarva.ee/?action=article&CatID=323&ArtID=23865>

Järva-Jaani Vallavolikogu on vastuvõtnud 27.04.2006.a. määruse nr 10 „Järva-Jaani valla korraldatud jäätmeveo rakendamise tingimused ja kord” ning 26.04.2007.a. määruse nr 9 „Järva-Jaani valla jäätmehoolduseeskiri”.

Järva-Jaani valla territooriumil ametlikult jäätmete käitlemist ei toimu. Alates 1. märtsist 2008.a. toimub Järva-Jaani vallas korraldatud olmejäätmevedu, mida teostab RagnSells AS (28.02.2010 aastani)

Järva-Jaani Vallavalitsus korraldab vähemalt kord aastas ohtlike –ja elektroonikajäätmete kogumisringi. Suuremate koguste ohtlike jäätmete üleandmiseks, peavad elanikud pöörduma otse ohtlike jäätmete käitlusettevõtte poole. Ohtlike jäätmete üleandmine kogumissüsteemile peaks eraisikutele olema tasuta.

Reoveesette käitlemisvõimalusteks on ehitatud välja Järva-Jaani alevi reoveepuhasti juures kompostimisväljak. Süsteem peaks võimaldama teiste piirkonna puhastite ja eramajapidamiste reoveesetet töödelda ning kompostida, koos teiste orgaaniliste jäätmetega (haljastus- ja puidujäätmed).

On olemas eraldi konteinerid plast-, klaas- ja papptara jäätmete jaoks. Järva-Jaani vallas ühtegi tegutsevat prügilat pole. Üks kord aastas teostatakse ka suuregabariidiliste jäätmete äravedu.

Ohtlike jäätmete jaoks on luuakse 2008. aasta lõpul Kase tänava ääres asuvale endisesse masuudihoidlasse keskkonnajaam.  
Järva-Jaani valla arengukava 2009-2015

Jäätmekäitluse ühe suure osana on KIK-i abiga valmis saanud reoveepuhasti ehitamine, mis valmis 2004 aasta suvel. 2008.a. lõpul valmib Karinu reoveepuhasti, mille ehitamiseks saadi toetust KIK-ist.

Probleeme tekitab kortermajades lemmikloomade rohkus. Hetkel puudub lemmiklooma register.

### **Võimalused**

*Tuleviku perspektiiviks on Järva-Jaani alevi heakorra üldprojekti koostamine.*

*Võllastele on plaanis rajada terviserada ja Järva-Jaani tehisjärve ümber matkarada Järva-Jaani valla elaniek tarbeks.*

*Järva-Jaani valla jäätmehoolduse arendamine toimub läbi MTÜ Kesk-Eesti*

*Jäätmehoolduskeskuse. Järgnevate aastate jooksul rajatakse jäätmekogumispunkt*

*Kase tn 5.*

*Puudust tuntakse ehitusjäätmete kogumisvõimalustest.*

*KOV ülesandeks jääb ka elanikkonna keskkonnateadlikkuse tõstmine, jäätmehoolduse korraldus ja jäätmekäitlusnõuete sidumine ehitus ja tegevuslubadega.*

*Jätkata tuleb heakorrakonkurssi ning toetada külaseltse heakorra tegevustes.*

*Koostada lemmiklooma register.*

### **2.5.5. Haridus ja noorsootöö**

Valla hariduselu suunab kohaliku omavalitsuse tasemel vallavolikogu haridus- ja kultuurikomisjon. Vallavalitsuse koosseisu kuuluvad haridusevaldkonda kureeriv sotsiaal- ja haridusnõunik, kultuuri, spordi ja noorsootöövaldkonda kureeriv arendus-ja rekreatsiooninõunik.

Munitsipaalasutustena töötavad Järva-Jaani lasteaed Jaanilill ja Järva-Jaani Gümnaasium ja Järva-Jaani Gümnaasiumi kaugõppeosakond, mis on vastavalt alushariduse, põhihariduse ja keskkhariduse ning täiskasvanute õppeks kujundatud asutused. Järva-Jaani vallas täiskasvanutele suunatud täiendõpet ega – koolitust pidevalt ei toimu, kuid täiskasvanuhariduse kui ühe hariduse valdkonna süstemaatiline arendamine ja sellesse panustamine peab olema üks lähimatest tegevussuundadest.

Kooli ja lasteaia ülalpidamiseks vajalikud tegevuskulud on vallaeelarves pidevalt suurenenud, ulatudes 2007.a eelarves 4,3 miljoni kroonini (14 % 2007 eelarves kuludest).

Investeeringud on 2007 aastatel suunatud gümnaasiumi ja lasteaia automaatse tuletõrjevalve signalisatsiooni paigaldamisele, võimla ja õpilaskodu renoveerimisele, gümnaasiumi multimeedia klassi valmimisele, lasteaia WC ja pesuruumi renoveerimisele ja Orina mõisa ehitusprojekti tellimisele. Valla hariduse arengut suunavad Järva-Jaani lasteaed Jaanilill arengukava ja Järva-Jaani gümnaasiumi arengukava.

## **Alusharidus**

### **Järva-Jaani lasteaed Jaanilill**

Juba 1935.aastast on Järva-Jaanis leitud võimalusi lastehoiuteenuse pakkumiseks. Aastatel 1970 – 1993 töötas alevis kaks lastepäevakodu. Aastast 1995 tegutseb lasteaed Jaanilill, kus käib 01.01.2008 seisuga 70 last, töötab kolm aiarühma ja sõimerühm. Ootenimekirjas on 20 last, kuna lasteaias on ruumide puudus.

Õppetöö lasteaias toimub üldõpetuse põhimõtetel. Järva-Jaani lasteaias arengukavas on tugevusena esile toodud töövõimeline ja motiveeritud personal: pedagoogiline kaader (10 in.), neist kahel kõrgem erialane haridus, seitsmel pedagoogiline keskeriharidus ja üks on asunud jätkama õpinguid erialase kõrghariduse omandamiseks. Lastele osutatakse logopeedilist abi. Samuti rõhutatakse heade õppimisvõimaluste olemasolu ning töökeskkonda. Ka võimaldatakse lasteaias koostööd erivajadustega lastele. Nõrkusena tunnustatakse liikumistundide ja mängupidude läbiviimiseks ruumi puudust.

#### **Materiaaltehniline baas:**

Lasteaed asub spetsiaalselt lasteaiaks ehitatud hoones (1970. a) Järva-Jaani alevis. Lasteaias on oma aiaga varustatud territoorium. Lasteaias õueala on piisavalt suur ja kaunis. Õuealal on puidust tähistustega õppe – ja loodusrada. Laste käsutuses on ka 2007 .a. sügisel lasteaias töötajate initsiatiivil ja tööjõuga valminud laste kelgumägi.

**Põhiliseks probleemiks** on saali puudumine. Tänapäevani on lahendamata autode parkimine, asfalteerida tuleks majaesine ja õueala teed. Tekkinud on vajadus voodivarustuse uuendamiseks, lasteaiamööbel on soetatud maja algusaegadest, mis samuti vajab väljavahetamist. Huvitegevuse suunamiseks ja vaba aja sisustamiseks on tarvilik soetada lastepille ja kaasaegseid mänguasju ja õppevahendeid. Rühmaõpetajate töö efektiivsemaks muutmiseks oleks mõeldav tööarvuti kasutamise võimalust.

#### **Võimalused**

*Peamiseks väljakutseks alushariduse arendamisel on mõtestatud ja loovat tegutsemist võimaldav ning lapse individuaalsust toetav õpi- ja kasvukeskkonnaga asutuse loomine.*

*Kohalik omavalitsus saab tagada nõuetele vastavad olme- ja töötingimused.*

*Järva-Jaani lasteaias Jaanilill 2008.-2010.a arengukava projektis nähakse lasteasutuste prioriteetsemate suundadena õppe- ja kasvatustöö kõrge kvaliteedi tagamist, traditsioonide hoidmist ja väärtustamist ja tähelepanu pööramist koostööle kõigi osapooltega.*

### **Järva-Jaani Gümnaasium**

Järva-Jaani kooli ajalugu ulatub 1685.aastasse. 1955. aastast antakse koolis keskharidust ning 2004. aastast kannab kool Järva-Jaani Gümnaasiumi nime. Kooli teeninduspiirkonnaks on Järva-Jaani valla haldusterritoorium: Karinu küla, Jalgsema küla, Seliküla küla, Jalalõpe küla, Kuksema küla, Kagavere küla, Metsla küla, Metstaguse küla, Ramma küla ja Järva- Jaani alev.

## Järva-Jaani valla arengukava 2009-2015

Tabel 19 Õpilaste haaratus piirkonniti ( seisuga 01.09.2008)

Küla	õpilaste arv
Jalalõpe	1
Jalgsema	10
Karinu	17
Kuksema	14
Metsla	4
Metstaguse	4
Ramma	3
Seliküla	2
Kagavere	0
Järva-Jaani	186

Läbi aegade on Järva-Jaani koolis õppinud Vöhmuta lapsed (5) ning gümnaasiumis õpib noori Tamsalu (Vajangu 2 ), Kareda (Peetri 4 ) ja Roosna-Alliku (Valasti 1) vallast. Järva-Jaani Gümnaasiumi kaugõppeosakond annab võimaluse omandada põhi – ja keskharidust neil noortel, kel vanust üle 17 ning kes soovivad omandada vastavat haridust pere ja töö kõrvalt.

Järva-Jaani Gümnaasiumis õppis 01.09.07 .a. seisuga 277 õpilast, kellest 46 olid kaugõppeosakonna õpilased. 01.09.2008 .a oli päevases osakonnas 206 õpilast ning kaugõppeosakonnas 35 õpilast, kokku 241 õppurit.

Õpilaste arv on koolis aastatega pidevalt vähenenud ja seda eelkõige demograafiliste näitajate tõttu. Kooli läheb vähem õpilasi kui lõpetab.

Õpilaste arvu prognoos kolmeks aastaks

2009/2010	2010/2011	2011/2012
234	235	242

Õpetajaid on 30. Lisaks töötavad koolis koolipsühholoog, õpilaskodu kasvataja, raamatukogutöötaja, õppesõiduõpetaja. Valla poolt on tasustatavad eripedagoogi ja logopeedi ametikohad. Koolis on maakoolidele omapärase vanuselise ja soolise struktuuriga õpetajate kaader. Paljud õpetajatest on üle 50-aastased. Vähe on meesõpetajaid, kuna neil puudub motivatsioon teha pingelist tööd seni võimaldatud tasu eest.

Tore on see, et viimastel aastatel on lisandunud ka noori kõrgharidusega õpetajaid.

### **Materiaaltehniline baas:**

2003 – 2007 on koolis mitmes klassis vahetatud välja vanad õppimislauad ja toolid, söökla on saanud ajakohase mööbli, klassides on vahetatud ukSED ning teostatud pidevalt jooksvat remonti. Võimla on saanud kaasaegsed olme – ja pesuruumid. 2008.a. renoveeritakse võimla abiruumid ja raskejõustiku ruum. Remondi on saanud ka poiste tööõpetusmaja, mille II korrusel valmis 2008.a. kooli aula. Alustatud on planeerimistegevust Orina mõisa renoveerimiseks.

Koolis on võimalik saada kogunud õpetajate käe alla autoõpetust, mille tulemusena saab autojuhi B-kategooria.

Koolis toimivad mitmed huviringid- mudilaskoor, tütarlastekoor, näitering, loodussõbrad, meisterdamine, kodu-uurimine, sõnakunst, majandusõpe ning mitmed spordiringid. Spordi



## Järva-Jaani valla arengukava 2009-2015

arengut on mõnevõrra pidurdanud korraliku staadioni puudumine ning selle rajamine on lähiaastate üks eesmärkidest. Suurimat tähelepanu on pööratud jalgpallile ning raskejõustikule. Nendel aladel on saavutatud mitmeid häid kohti ja turniirivõite. Huvitegevuses on suhteliselt piiratud valikuvõimalus. Kitsendatud on käimine muusikakoolidesse ja spordiringidesse kuigi Järva-Jaani vallaelarvest toetatakse õpilasi, kes omandavad lisaharidust huvikoolides. Selleks on välja töötatud huvikoolides õppivate õpilaste toetusskeem.

Huvitegevus vajab kaardistamist.

Koolis on moodustatud õpilasomavalitsus, kes tegutseb huvialajuhi suunamisel. Õpilasomavalitsusel tuleks aktiivsemalt sekkuda koolielu korraldamisse ning näidata algatust ka vallaelu noorte pärasemaks kujundamiseks.

Arengukava küsitlusest selgus, et 73% vastanutest nimetas hariduse olukorda vallas heaks, 6 % väga heaks.

2002.a. sügisest rakendus projekt, mille raames oli võimalik avada Järva-Jaani Gümnaasiumi juures õpilaskodu maakonna sotsiaalsete probleemidega peredest pärit lastele, kes on suutelised õppima tavakooli õppekava järgi. Algselt avati õpilaskodu Lai 18 pensionäride päevakeskuse II korrusel, kuid 2006.a valmis renoveeritud endine kutsekooli ühiselamu Lai tn 2 A. Õpilaskodu kohad on riiklikult finantseeritavad. Praegu elab õpilaskodus 20 last, lisaks Järva-Jaani valla lastele on lapsi Türilt, Paidest, Albust, Imaverest ja Ambla vallast ning Rakvere linnast.

### **Võimalused-valikud**

*Kohaliku omavalitsuse seisukohalt on muret tekitavaks õpilaste arvu vähenemine.*

*Vallavolikogu poolt võiks kehtestada toetussüsteemi teistest koolidest Järva-Jaani Gümnaasiumisse õppima asuvatele lastele.*

*Koolitööd piiravaks teguriks on jäänud staadioni puudumine ja kesised sportimise võimalused välitundide ajal koolimaja piirkonnas. Järgneval arenguperioodil soovitakse sellele probleemile leida lahendus, kasutades ära erinevaid Euroopa Liidu toetusfonde.*

*Käesoleva õppeaasta prioriteediks on Järva-Jaani Gümnaasiumi arengukava elluviimine. Edasiseks tegevuseks jääb ka koolihoone pidev renoveerimine, uue inventari ja kaasaegse infotehnoloogia ning seadmete soetamine.*

## Noorsootöö

Noorsootöö on noortele arendavaks tegevuseks tingimuste loomine, mis võimaldab neil oma vaba tahte alusel tegutseda väljaspool perekonda, õppekava ja õppetööd. Noorsootöö sisuks on sotsiaal-, kultuuri- ja tervisekasvatus, mis soodustab noorte vaimset ja füüsilist arengut. Noorsootöö hõlmab järgmisi valdkondi: erinoorsootöö, huviharidus, nõustamine, koolitusprojektid -täiend ja ümberõpe, tervistav ja arendav puhkus, töökasvatus ja rahvusvaheline noorsootöö (allikas: Eesti Noorsootöö Konseptsioon 2001 HMN). Järva-Jaani valda võeti 2008.aasta algul tööle valla spordi – ja noorsootöötaja, kes koordineerib valla noorsootööd ja koolis klassivälisest tegevust huvijuht. Toimib omavaheline koostöö.

Noori on Järva-Jaani vallas 2008.a 456 (vanuses 7-26).

Toimiv noorsootööstruktuur on valla piires välja arendamata. Noortele avati uued noortekeskuse ruumid augustis 2008 Järva-Jaani alevi, Lai tn 2a. Noortekeskus on kohaliku noorsootööd korraldav ja avatud noortekeskuse põhimõtteid järgiv asutus. Noortekeskuses töötab noortejuhendaja.

Suvisel perioodil osalevad noored töömalevas.

Karinu piirkonna noortel on vähene huvi ühistegevuse vastu, kuna puudub kohapealne juhendaja ja noorsootööks vajalikud ruumid.

Põhilisteks probleemideks on alkoholi ja tubaka tarbimine noorte hulgas.

Vald toetab laste õppimist muusikakoolis ja spordiringides osalustasu osalise maksmisega.

Väljaspool valda huvikoolides käimine on raskendatud transpordi probleemide tõttu.

Arengukava küsitluses 46 % vastanutest leidis, et olukord noorsoovaldkonnas on halb.

Miinuseks märgiti kooskäimiskoha puudust, noorte enda passiivsus ja austuse puudumist teistes inimestes, ringijuhtide vähesust.

Vajaka jääb noorsooalasest rahvusvahelisest koostööst. Edaspidiseks eesmärgiks jääb osalemine erinevates noorsootöölalastes ja noorsoovahetus projektides ning noortevahetus Soome Vabariigi sõprusvalla Kälviäga. See annaks noortele võimaluse kultuuridevaheliseks õppeks, oma kultuuri tutvustamiseks ja keele praktiseerimiseks.

## Võimalused

*Järva-Jaani valla ülesandeks on sätestada noorsootöö prioriteetid, planeerida nende teostamiseks vajalikud eelarvevahendid, noorsootegevuse toetamine ja vajaliku materiaalse baasi väljaarendamine ja kaasajastamine.*

*Noorsootöö kvaliteedi ja kättesaadavuse parandamiseks loodetakse toetust saada välisabi fondidest (Euroopa Regionaalfond jne).*

## 2.5.6. Vaba aeg, kultuur, sport, turism

### Kultuur

Valdkonna suunamisega tegeleb kohaliku omavalitsuse tasemel vallavolikogu haridus- ja kultuurikomisjon. Vallavalitsuse koosseisu kuulub kultuuri, spordi ja noorsootöövaldkonda kureeriv arendus-ja rekreatsiooninõunik.

Kultuuriasutustest asub vallas Järva-Jaani kultuurimaja, kes korraldab valla kultuurilist tegevust ning, kus viiakse läbi mitmeid üritusi ning toimivad järgnevad huviringid:

- laste ja täiskasvanute liikumisrühmad
- kõhutants
- muusikaõpetus
- noortebändid
- noorte puhkpilliõpe
- laste laulu- ja mänguring
- naisrahvatantsurühm "Taveri" (memmede TAntsuVEeretajateRIng)
- segakoor
- country line-tantsu kursused
- näitering
- kinoklubi
- puhkpilliansambel "5P" (priitahtlike Pritsimeeste Pasuna Poiste Punt)

Neljapäeviti näidatakse kino ning umbes kord kuus toimuvad ka diskod. Teatrite külalissetenduste toomine kultuurimaja lavale on olnud viimasel ajal raskendatud riigi omapärase teatripoliitika tõttu suhtumises maapiirkondadesse, kuid bussiga käiakse teatrietendustel Tallinnas ja mujal. Pidevalt on üleval kunstinäitused, on olnud maali-, karikatuuri- või fotonäitus.

Väljakujunenud kultuuriüritustest toimuvad vallas: vabariigi aastapäeva tähistamine, valla päevad, jaanituli, veepidu, laste lauluvõistlus, emadepäeva- ja jõulukontserdid, liikumisrühmadepidu jne. Väliürituste korraldamist takistab korraliku lava puudumine.

Vanemaealise elanikkonna seltsitegevus toimub enamasti Järva-Jaani Pensionäride Seltsi (Päevakeskuse) eestvõttel. 70 % vastanutest hindas kultuurialast tööd Järva-Jaani vallas heaks.

### Võimalused

*Kesk-Eesti hea asukoht võimaldaks korraldada kultuurimaja ruumides õppepäevi, seminare, koosolekuid. Ruume renditakse välja vallavalitsuse poolt kehtestatud hinnakirja alusel.*

*Hetkel puudub vajalik konverentsitehnika.*

*Kultuurisündmuste sisukamaks muutmise peaks haakuma vaba aja veetmise võimaluste laiendamisega väiksematesse küladesse. Pärandkultuuri jäädvustamiseks ja tutvustamiseks on võimalik tuge leida arenenud külaliikumiselt.*

*Vajalik oleks välja töötada kultuurimaja tegevuskava pikemas perspektiivis.*

*Kultuurimaja ruumid vajavad remonti, vajalik on heli – ja valgustehnika uuendamine.*

Järva-Jaani valla arengukava 2009-2015

*KOV ülesandeks jääb Järva-Jaani kultuurimaja renoveerimine, vajalike tehniliste seadmete soetamine. Vajalikke investeeringuid saab teostada välisfondide abiga.*

## **Raamatukogud**

Järva-Jaani alevis ja Karinu külas on olemas raamatukogud. Raamatukogud teenindavad igas eas lugemishuvilisi, vahendatakse raamatuid, ajalehti ja ajakirju . Mõlemas raamatukogus on avalik internetipunkt, kuid arvutitehnika vajab kaasajastamist ja vajalik oleks arvutikohtade juurde loomine.

Kasutatakse raamatukoguprogrammi “Riks”.

## **Vallaleht Jaani Teataja**

Vallalehte on hakatud välja andma 1990.aastast. Tiraaz 800, ilmub 10 korda aastas, üks kord kuus. Hetkel puudub valla lehe toimetaja. Vajadus on ajakirjaniku järele, kes toimetaks vallalehte. Vallalehe koostamise ja toimetamise võiks üle anda MTÜ-le.

## **Sport**

2008. aasta algusest koordineerib valla spordiüritusi valla spordi – ja noorsootöötaja . On väljakujunenud traditsioonilised ülevallalised spordiüritused: Ants Nurmekivi jooks juunis ja Tiina Idavainu jooks oktoobris; jüriööjooks; lauatennise meistrivõistlused .

Järva-Jaanis on võimalus sporti teha endise kutsekooli võimlas, kus asuvad lauatennise ruum, jõusaal ning täismõõtmetes korvpalli saal. Võimla baasil on võimalus edasi arendada nõ polüfunktsionaalne vabaajakeskus, kuhu saab terve pere korraga tulla vaba aega veetma (jõusaal, lauatennis, saun, korvpall, võrkpall, kohvik jne.) ja selle arendamine on valla üks lähituleviku eesmärke.

Kasekopli staadioni rajakatte ja muru kvaliteet on halb. Võllaste mägedes on suviti võimalus harrastada krossijooksu ning talviti suusatamist. Kase tänava ääres on asfalteeritud korvpalliplats, kus on võimalus mängida tänavakorvpalli, palliplats on rajatud ka Päevakeskuse juurde Laial tänaval. Ujumisvõimalus on olemas Järva-Jaani tehisjärves ja Karinu kaksikjärves ning seal saab mängida ka rannavõrkpalli. Tennist saab mängida eraväljakul, mis on kõikidele avatud. Endisele kutsekooli polügonile on rajatud motokrossirada.

Ajalooliselt on Järva-Jaani olnud väga tugev spordi piirkond. Mitmeid aastaid järjest on saadud üle-eestilistelt valdade võistlustelt kõrgeid kohti. Viimastel aastatel on tugevad alad olnud sangpommi tõstmine ja jalgpall. Jalgpallis tuli FC Flora Järva-Jaani Spordiklubi Järvamaa meistrivõistlustel aastal 2006 esimeseks. Meeskond on väga noor ja kuna mitmeid aastaid treeniti väga hea treeneri käe all, siis on üle 10 noormehe läinud mängima kõrgematesse liigadesse. Arengut pidurdab aga korraliku staadioni puudumine, mis on valla üks lähiaastate prioriteete. Lisaks sellele pole ka kooli kehalise kasvatuse tundides võimalik teha erinevaid kergejõustikualasid, sest tingimused puuduvad.

Järva-Jaani alevi naabruses asub Võllaste terviserada pindalaga 85 000m<sup>2</sup>. Seal on suviti võimalus harrastada krossijooksu ning talviti suusatamist. Terviserada kasutatakse vähe, kuna see pole piisavalt atraktiivne ning seal pole valgustust, puuduvad viidad ja juurdepääsu tee.

## Järva-Jaani valla arengukava 2009-2015

25 % vastanutest hindas spordialast tööd Järva-Jaani vallas väga halvaks, kuid sportimisevõimalused hindas 56% vastanutest heaks. Arengukava küsitluses anti väga madal hinnang vaba aja veetmise võimalustele Järva-Jaani vallas (49%) vastanutest. Hea hinnang 51% vastanutest.

**Probleemiks** on sporditöö eestvedamise puudumine, mis tõttu ei tegutse ka Spordiklubi. Puudub koostöö eri valdkondade vahel.

### Võimalused ja valikud

*KOV koostöös Järva-Jaani Spordiklubiga peaks välja töötama spordiklubi arengukava, mille oodatavaks tulemuseks oleks valla spordi tegevussuunad ja plaanid järgnevateks aastateks ning ühised investeeringud spordiobjektidesse.*

*Noored tunnevad vajadust skate-pargi järele.*

*Külades ja korrusmajade piirkonnas puuduvad korralikud kaasaegsed mänguväljakud.*

*Edasi tuleks arendada lasteaia mänguväljakut ja palliväljakut Järva-Jaani tehisjärve ääres.*

*Võllaste terviseraja projekt ja ehitamine.*

### EELK Järva-Jaani Ristija Johannese kirik ja kogudus

Järva-Jaani vallas on 13.sajandist pärinev Järva-Jaani Ristija Johannese kirik oma 17.saj kunstiväärtusliku sisustuse ja 19.saj ehitatud oreliga. Kogudusele on tagastatud ajalooline pastoraat. Nii kirik kui pastoraat on Järva Jaani kultuuriloolised sümbolid, mida tuleb hoida järeltulevatele põlvedele. EELK Järva-Jaani kogudusse kuulub ligi 400 liiget (koos ristitud lastega). Koguduses töötab põhikohaga vaimulik, kes elab pastoraadis ning 5 vabatahtlikku ilmiktöötajat.

Koguduses toimub aktiivne tegevus nii kultuuri, hariduse, hoolekande kui ka avalike suhete valdkonnas:

- Valla elanikele ja koguduse liikmetele on võimaldatud vaimulik teenimine.
- Järva-Jaani pastoraadis toimub avalikkusele suunatud usu-, kultuuri-, loome- ja ajalooõppe alane tegevus ning üldkultuuriliste sündmustena tähistatakse kohaliku ajalooa seotud kiriku- ja isikuloolisi tähtpäevi.
- Koguduse juures tegutseb pühapäevakool ja toimub leerikooli raames noortetöö. Lapsi ja noori õpetatakse tundma kristlikke tõdesid ning austama rahva- ja kirikukalendri tähtpäevi ning kirikulaule ja jumalateenistuse korda.
- Järva-Jaani kirik on väga hästi kasutatav kontserdipaigana, kusjuures repertuaari ja esinejate osas on kogudusel haldajana õigus esitada oma tingimused.
- Järva-Jaani kirik on avatud suvekuudel Teeliste kirikuna, kus külastajad saavad koos tutvustavate materjalidega (fotod, voldikud jne) giiditeenust kirikus leiduvate kunstiväärtuste kohta ning infot valla ja kihelkonna vaatamisväärsustest.
- Suvekuudel on kirikus võimalik eksponeerida sellesse keskkonda sobivaid kunsti-, foto- jne. näituseid.
- Valla kalmistutel peetakse kord aastas surnuaiapähasid. Surnuaiapäha on eesti rahvale ainuomane säilinud kultuuripärand.
- Koolis toimuvad igal aastal adventihommikud ja kooli jõulujumalateenistus kirikus.
- Vallaga tehakse koostööd sotsiaalhoolekande valdkonnas.

## Järva-Jaani valla arengukava 2009-2015

- Koostööd tehakse Järva-Jaani muuseumiga, kus säilitatakse ja eksponeeritakse koguduse kultuuripärandit.
- Kirikuhoone on pimedal ajal väljast valgustatud.
- Eesti Vabariigi aastapäeva tähistatakse 24. veebruaril piduliku kontsertjumalateenistusega kirikus ja pargade asetamisega Vabadussamba tähisele.
- Kogudus on kaastegev vallapäevade (kihelkonnapäevade) tähistamisel.
- Advendiaja algust tähistatakse 1. adventi õhtul kiriku juures pargis adventiküünla süütamisega.
- Kirikuelus toimuvaid sündmusi kajastatakse valla teabekanalites: vallalehes, teabealustel ja Järvamaa Infoportaalil.
- Kogudust kaasatakse rahvusvahelistesse kontaktidesse, sõprus-delegatsioonide vastuvõtmisesse ja majutamisse.
- Pastoraadis on võimalik läbi viia erinevaid seminare ja laagreid. Selleks otstarbeks on pastoraadis vastavad ruumid ning külalistetoad.

Koguduse visioon: Võimaldada valla ja kogu kihelkonna inimestele väga hea vaimulik teenimine. Alustada koostööd Järva –Jaani kihelkonda kuuluvate valdadega, et ette valmistada Järva-Jaani kihelkonnapäevad.

### **2.5.7. Turism**

Järva- Jaanis on arendatud museoloogilist tegevust 1999.aastast alates. MTÜ Järva-Jaani Tuletõrje Seltsi eestvedamisel on lülitunud turismiketti Järva-Jaani tuletõrjemuuseum, fondihoidla näitusesaal, kinomuuseum, vanaautode varjupaik ning endises Orina mõisas paiknev Järva-Jaani kihelkonnaelu kajastav koduloomuuseum (Järva-Jaani Muuseum).

Turistidele pakutakse põnevaid atraktsioone. Vanatehnika varjupaigaga käiakse tutvumas nii Eestist kui ka välisriikidest.

Museoloogilise tegevuse arendamine ja vajalike tingimuste loomine turistidele on üheks võimalikuks väljundiks Järva-Jaani valla edaspidises arengus. Toetamist vajaks Nostalgiakeskuse arendamise projekt (Lai 1) ning Orina mõisa renoveerimine (Pikk 3).

Turismiga tegelemise võimalusi vallas pidas 53% vastanuteks halvaks.

#### **Probleemid**

Järva-Jaani vallas on mitmeid vaatamisväärsusi, mille ümbrus vajab korrastamist ja tähistamist.

#### **Võimalused ja valikud**

*Võtta tööle inimene, kes tegeleks museoloogiliste väärtuste hoidmise ja turismialase tegevuse arendamisega.*

#### **Sõprussidemed**

Järva-Jaani vald kuulub Järvamaa Omavalitsuste Liitu ja Eesti Maaomavalitsuste Liitu. Järva-Jaani vallal on väga pikaajalised ja järjepidevad sõprus sidemed Soome Vabariigi Kälviä omavalitsusega.

## Järva-Jaani valla arengukava 2009-2015

KOV-i ülesandeks jääb mitmekülgne koostöö arendamine ja toetamine kõikides eluvaldkondades.

### Kodanikualgatus

Järva-Jaani vallas on 9 küla. Karinu, Ramma, Metsla, Kuksema, Kagavere, Metstaguse, Seliküla, Jalgsema ja Jalalõpe. Külavanemad on neist kuues. On loodud kaks MTÜ-d ja üks seltsing. MTÜ Seliküla Jalgsema Külaselts ning MTÜ KARAME külaselts (Karinu, Ramma, Metsla külad) ning Metstaguse külaselts.

MTÜ-del on olemas ka seltsimaja ruumid, mis on sisustatud hädapärase mööbliga. Külavanemad ja esindajad käivad koos keskmiselt iga kahe kuu tagant.

Seal kus on selts ja aktiivsed inimesed, seal on ka külaelu aktiivne ning tehakse ühisüritusi.

Projektide taotlemisel on hetkel probleemiks külade arengukavade puudumine. Nende tegemisega on alustatud.

Võimalused ettevõtluse arenguks külates on taluturismis ja põllumajanduses.

<b>Küla</b>	<b>01.01.05</b>	<b>01.01.06</b>	<b>01.01.07</b>
Jalalõpe	33	33	34
Jalgsema	73	75	68
Järva-Jaani alev	1095	1148	1146
Kagavere	34	33	30
Karinu	254	254	258
Kuksema	107	105	101
Metsla	51	51	48
Metstaguse	94	95	92
Ramma	29	35	33
Seliküla	26	27	24
<b>Kokku</b>	<b>1796</b>	<b>1856</b>	<b>1834</b>

Tabel 20 Elanike arv külates

### Võimalused

*KOV-i edasiseks ülesandeks jääb kodanikualgatuse initsiatiivi toetamine.*

## 2.5.8. Tervishoid ja sotsiaalne kaitse

### Tervishoid

Järva-Jaani alevis Kase tn 1 paikneb perearstikeskus, kus töötavad perearst, pereõde ja lasteõde. Samas majas töötavad hambaarst, naistearst ning asub apteek. Perearstikeskuse personal tagab ka koolitervishoiuteenuse osutamise.

Ambulatoorset eriarstiabi saavad valla elanikud kõige rohkem Paidest. Väiksemas mahus Tartust ja Tallinnast ja rakverest. Kiirabiteenust ja haiglategenust pakub elanikele AS Järvamaa Haigla.

## Järva-Jaani valla arengukava 2009-2015

Peale mainitud meditsiiniliste töötajate pakutavate teenuste on vallas võimalik saada nõelravi- ja massaažiteenust. Järva-Jaani vald toetab perearsti rendisoodustusega.

### Sotsiaalne kaitse

Elanikkonna sotsiaalhoolekande ja sotsiaalsete küsimustega tegelevad Järva-Jaani vallas Vallavolikogu, volikogu sotsiaalkomisjon, Järva-Jaani Vallavalitsus ja sotsiaal- ja haridusnõunik. Sotsiaalhoolekanne on sotsiaalteenuste, sotsiaaltoetuste, vältimatu sotsiaalabi ja muu abi osutamise või määramisega seotud toimingute süsteem.

Järva-Jaani valla haldusterritooriumil elab 1796 elanikku (01.01.2008 seisuga), neist on:

Tabel 21 Hoolekande sihtgrupid

Pensionärid	509
Töötud, tööotsijad	21
Lasterikkad pered ( 4 ja enam last)	7
Riskipered	4
Puudega täiskasvanud	103
Eeskostel lapsed	4
Asenduskoduteenusel	3
Puuetega lapsed	9

### Toetustesüsteem:

Järva-Jaani vallas on välja kujunenud oma sotsiaaltoetustesüsteem:

1. Sünnitoetus (2008 aastal 3000)
2. Matusetoetus (2008 aastal 800)
3. Toetame oma gümnaasiumi (X-XII klass) osas õppivate laste koolitoitu 3 krooniga, kui peres on üks ja kaks last (ülejäanud summa maksab lapsevanem) ning 4 krooniga kui peres on kolm ja enam last.
4. Samuti toetame lasteaias käivate laste toiduraha 3 krooniga, kui peres on üks ja kaks last ja 4 krooniga, kui peres on kolm ja enam last (ülejäanud summa maksab lapsevanem).
5. Esimesse klassi minevatele lastele makstakse (500 krooni) ranitsatoetust.
6. Oma valla piires sõidab koolibuss, mis on lastele tasuta.
7. Tunnustust vajavad ka need, kes õpivad hästi ja väga hästi. Hea õppe edukuse puhul on premeeritud lapsi väikese rahalise preemiaga (100-1000 krooni).
8. Samuti toetatakse lapsevanemat, kui on vaja lapsele muretseda prillid (500 krooni)
9. Igal aastal jõulude ajal antakse alla 7-aastastele lastele (kes ei käi veel koolis) rahalist toetust 100 kr, kommikoti ostmiseks ning vanuritele (alates 70 eluaastast) on ettenähtud kommikott.

Toimetulekutoetuse ja täiendava sotsiaaltoetuse jagunemine viimastel aastatel on toodud alljärgnevas tabelis 22.

Aasta	Riigieelarvest eraldatud raha	Toetust saanud perede arv	Rahuldatud taotluste arv
2005	487 000	128	30
2006	503 885	134	57
2007	323 000	137	102



## Järva-Jaani valla arengukava 2009-2015

Riigieelarvelisi sotsiaaltoetusi (toimetulekutoetust) saavad Järva-Jaani vallas 20-25 inimest. Valla eelarvest eraldatakse sotsiaaltoetusteks iga-aastaselt 50 000 - 60 000 krooni. Mainitud summast makstakse elanikele vajadusel sünnitoetust, matusetootust, ranitsatoetust, eduka õpilase toetust.

### **Sotsiaalteenused:**

Sotsiaalteenus on isiku või perekonna toimetulekut soodustav mitterahaline toetus.

Järva-Jaani vallas on ligikaudu 20 liikumisraskustega inimest, kellel on raske oma kodust liikuma saada. Liikumiskustega inimestele (kes on avaldanud soovi) on määratud hooldajad (22). Järva-Jaani vallavalitsus maksab hooldajatele hooldajatasu. Lisaks on liikumisraskustega inimestel, kellel puudub hooldaja võimalik taotleda koduhooldusteenust. 2008 aasta seisuga on viie inimesega sõlmitud koduhooldusleping, koduteenuse osutamiseks.

Koduteenused on järgmised:

- toiduainete ja majapidamistarvetega varustamine;
- eluaseme korrastamisel abistamine;
- vestlus, teabe edastamine;
- abistamine eluaseme kütmisel;
- talveperioodil lume lükkamine;
- pesupesemise korraldamine;
- küttepuude tellimine;
- kommunaal- ja muude maksete tasumine;
- arstiabi korraldamine;
- abistamine asjaajamisel ja dokumentide vormistamisel jne.

Praegu ei toimu vallas otsest avahooldust ja hoolekandeesutusi pole, teenust ostetakse sisse SA Koeru Hooldekeskusest, Kaiu hooldekodust ja Avinurme hooldekodust.

Pensionäride seltsitegevus on organiseeritud MTÜ Pensionäride Seltsi Päevakeskuse kaudu. Pensionäride Selts saab tegutsemiseks raha valla eelarvest, mille kohta on sõlmitud vastav leping. Mainitud asutus paikneb Järva-Jaani alevis ja on valla pensioniealiste inimeste kokkutulemiskoht ning oluline koht seltsielu arendamiseks.

Päevakesksuses saavad koos käia psüühiliste erivajadustega inimesed. Selleks on loodud IGAPÄEVAELU TOETAMISE teenus. See teenus on riigi rahastatav ja teenusel olevate inimestega tegeleb tegevusjuhendaja. 2008.a seisuga osutatakse 10-le inimesele antud teenust.

Pikaajaliste töötute rehabiliteerimisega tegeleb mentor (juhendaja). Koostöö on tihedalt seotud Tööhõiveametiga. Mentori ülesanne on otsida neile töötegemise võimalusi valla piires. Läbi tegevuse tunneb inimene ennast vajalikuna.

2006 aastani tegutses Järva-Jaanis MTÜ Terviseedendamise selts, mis pakkus valla elanikele avaliku sauna teenust ning propageeris ka muid tervislikke eluviise, kuid erinevatel põhjustel lõpetas saunateenuse pakkumise. Rahva huvi on saun alevis taas tööle panna.

### **Võimalused**

*Järva-Jaani valla sotsiaalhoolekandesüsteem toimib suhteliselt hästi ja on pälvinud elanikkonnalt kõrge hinnangu.*

Järva-Jaani valla arengukava 2009-2015

*Toimiva süsteemi jätkamiseks, edasiarendamiseks, tugiteenuste kättesaadavuse parandamiseks ning inimeste kaasamiseks ja sotsiaalse tõrjutuse ennetamiseks on vaja lähiaastatel renoveerida Päevakeskus. Päevakeskuse sihtgruppideks on eakad, puuetega inimesed, töötud, ja teised toimetulekuraskustes olevad inimesed.*

*Tekkinud on vajadus eluasemeteenuse järele.*

*Erinevate teenuste liikide pakkumisel pöörata tähelepanu teenuste kvaliteedile.*

*Vajalik pidev täiendkoolitus tulenevalt sotsiaaltöötaja kutsekvalifikatsiooni nõuetest.*

## **2.5.9. Avalik kord ja turvalisus**

### **Politsei teenused**

Paide politseijaoskonna Järva-Jaani konstaablijaoskond teenindab Ambla, Albu, Roosna-Alliku, Kareda, Koeru, Koigi ja Järva-Jaani valdasid. Nimetatud kohalikud omavalitsused jagunevad Albu-Ambla, Järva-Jaani - Roosna-Alliku ja Kareda-Koeru-Koigi konstaablipiirkondadeks, milliseid teenindavad 3 piirkonnakonstaablit. Piirkonna konstaabli vastuvõtuaeg Järva-Jaani konstaablijaoskonnas on esmaspäeviti kella 09.00-10.00 Järva-Jaanis, Pikk 35. Politsei sekkumist nõudvaid kiireloomulisi väljakutseid saab esitada politsei lühinumbril 110. Valla haldusterritooriumil avaliku korra kaitseks või kriisisituatsiooni lahendamiseks vajalike suuremate politseijõude kaasamise otsustab Paide politseijaoskonna välijuht või Lääne Politseiprefektuuri juhtimiskeskus.

### **Päästeteenindus**

Paides asub Lääne-Eesti Päästkeskuse Järvamaa päästeosakond. Koerus ja Aravetel asuvad maakonna päästeteenistuse tugikomandod, mille abijõuks on Järva-Jaani Tuletõrje Seltsi komando ühe paakauto ja 13 liikmelise vabatahtlikest moodustatud meeskonnaga. Järva-Jaani vald toetab tuletõrjekomando päästetööde teostamist.

### **Probleemid:**

- \* tehnika vajab kaasajastamist
- \* varustus vajab uuendamist

### **Kodanikukaitse**

Regulaarsed kodanikukaitse õppusi tehakse koolis ja lasteaias. Kõigis avalikes hoonetes on tähistatud väljapääsude avad. Nõuetele vastavad tuletõrje signalisatsioonid ja avariivalgustid on olemas Järva-Jaani Gümnaasiumis ja õpilaskodus, Järva-Jaani Raamatukogus, noortekeskuses ja võimlas. Tuletõrje veevõtukohtad vajavad tähistamist.

### **Kriisireguleerimine**

Kriisiolukordade reguleerimiseks Järva-Jaani vallas tuleb lähtuda Järva maakonna kriisireguleerimisplaanist, mis on koostatud "Hädaolukorraks valmisoleku seaduse" § 18 alusel, lähtudes maavanema kohustusest tagada hädaolukorras maakonna elanike elu ja tervis, riigi ja elanike vara säilivus ning keskkonnakaitse. Valminud plaan on dokument, millega kirjeldatakse maakonna kriisireguleerimisstruktuuride ülesehitust ning toimimist.

### **Võimalused**

*Vallas on moodustatud kriisikomisjon kriisiolukordade lahendamiseks.*

## **2.6. Koondhinnang Järva-Jaani valla arengueeldustele**

**Järva-Jaani valla SWOT**-analüüs on koostatud arengukava teemarühmade analüüsi põhjal. Valla sisemiste tugevuste ja nõrkade külgede ning väliskeskkonnast tulenevate võimaluste ja ohtude analüüs on kokkuvõtvalt toodud tabelis.

Lühidalt võib öelda, et Järva-Jaani valla tugevus tuleneb soodsast asukohast Kesk-Eestis ja aktiivsest turismialasest tegevusest, aktiivsest kultuurielust ja arenemisvõimelistest haridusasutustest.

Nõrgad küljed seonduvad töökohtade vähesusega ning vaba elamispinna puudumisega, vananeva elanikkonnaga ja halbade spordi tegemise võimalustega.

**Kokkuvõtlikult** võib öelda, et Järva-Jaani vallal on hea turismialane arengu potentsiaal ja toimiv kohalik omavalitsusüksus. Perspektiivne ja arenev majanduskeskkond, suhteliselt rahuldav tehniline infrastruktuur. Atraktiivne kultuuriline keskkond.

Valla arengut toetav sotsiaalne keskkond.

### 2.6.1. SWOT analüüs

<b>Tugevad küljed</b>	<b>Nõrgad küljed</b>
<ul style="list-style-type: none"> <li>✓ Soodne logistiline asukoht ( Piibe mnt, keskkoh)</li> <li>✓ Turvaline keskkond</li> <li>✓ Gümnaasiumi olemasolu, täiskasvanute gümnaasium</li> <li>✓ Toimivad põllumajandusettevõtted, säilinud põllumajandus tootmine kohalik</li> <li>✓ Elav kultuurielu</li> <li>✓ välja kujunenud infrastruktuur</li> <li>✓ Paljude teenuste kättesaadavus sotsiaalteenused arenenud, lasteaia ja õpilaskodu olemasolu</li> <li>✓ Suhteliselt puhas looduskeskkond</li> <li>✓ Stabiilne maksumaksjate baas</li> <li>✓ Käivitatud korraldatud olmejäätmevedu ja jäätmeregister</li> <li>✓ Kokkuhoidev kogukond</li> <li>✓ Valla juhtimistase hea</li> <li>✓ Kiriku kogukond</li> <li>✓ Üks tugev tõmbekeskus</li> </ul>	<ul style="list-style-type: none"> <li>✓ Väike elanike arv, vananev rahvastik</li> <li>✓ Külade teedevõrgu korrashoid halb</li> <li>✓ Halb ühistransport linnadesse, vallasisene transport halb</li> <li>✓ Töökohtade puudus</li> <li>✓ Vaba elamiskõlbliku elamispinna puudumine/ Vaba elamufondi puudumine</li> <li>✓ Vähene ettevõtluse aktiivsus</li> <li>✓ Sotsiaalhoolekande asutuste puudus</li> <li>✓ Kaasaegsete spordirajaliste puudumine</li> <li>✓ Hooldamata külakeskused</li> <li>✓ Sauna puudumine</li> <li>✓ Kergliiklusteede puudumine</li> <li>✓ Valla haljastuse visiooni puudumine</li> <li>✓ Vabade lasteaiakohtade puudumine</li> <li>✓ Lemmikloomade rohkus korterelamutes</li> <li>✓ Noorte väljaränne</li> <li>✓ Väikeettevõtjate poolt pakutavate teenuste vähesus (kingsepp, õmblus)</li> <li>✓ Elamispinna puudus</li> </ul>
<b>Võimalused</b>	<b>Ohud</b>
<ul style="list-style-type: none"> <li>✓ Koostöö teiste omavalitsustega</li> <li>✓ EL struktuurifondide kaasamine arendustegevusse</li> <li>✓ 3 sektori kaasamine</li> <li>✓ Elamuehituse käivitumisel elanike sissetulek, sündivuse suurenemine</li> <li>✓ Munitsipaalhoonete järjepidev renoveerimine</li> <li>✓ Energiasäästu meetmete rakendamine</li> <li>✓ Kohaliku omavalitsuse poolsed soodustused elamuehituse käivitamiseks</li> <li>✓ Välisinvestorite meelitamine valda</li> <li>✓ Külaliikumise edendamine</li> </ul>	<ul style="list-style-type: none"> <li>✓ Eesti eelarvepoliitika ettearvamatus KOV tulubaasi suhtes, kohalike omavalitsuste kohustuste kasv ilma riigipoolse finantseerimiseta</li> <li>✓ Riigimaantee olukorra halvenemine,</li> <li>✓ Raskeveokite transiidi suurenemine,</li> <li>✓ Gümnaasiumi kadumine seoses koolireformiga</li> <li>✓ Odava välistööjõu sissetulek</li> <li>✓ Olemasolevate töökohtade kadumine</li> <li>✓ Tulumaksuvähendamise kohaliku omavalitsuse eelarvesse</li> <li>✓ Külades puuduvad puhastusseadmed</li> <li>✓ Maaressurss on võõraste käes</li> </ul>

Olemasolev arengupotentsiaal võimaldab käesolevas arengukavas püstitatud eesmärkide saavutamist ja visiooni elluviimist.

### 3. JÄRVA-JAANI VALLA ARENGUVISIOON 2015

Aastaks 2015 on Järva-Jaani vald heakorrastatud turvaline elupaik, kus kantakse hoolt igas vanuses vallaelaniku eest. Vallale on iseloomulik elukestvast õppimisest lähtuv ühiskond, mitmekülgne ja konkurentsivõimeline kohapeal antav gümnaasiumi ja huvialane haridus, aktiivne kultuurielu ning laialdased sportimisvõimalused. Järva-Jaani vald on tugeva valla keskusega omavalitsus.

Hea asend, kaasaegne infrastruktuur ja kvalifitseeritud tööjõu olemasolu on võimaldanud väikeettevõtluse arengut. Lisaks tegeletakse keskkonnasõbraliku loodusturismi ja põllumajandusega. Tiheasustusalad on planeeritud säästva planeerimise nõuete kohaselt, keskustest väljapoole on säilinud Eestile omane hajaküla. Asulates on rajatud keskused ühistegevuseks, sportimiseks ja vaba aja veetmiseks.

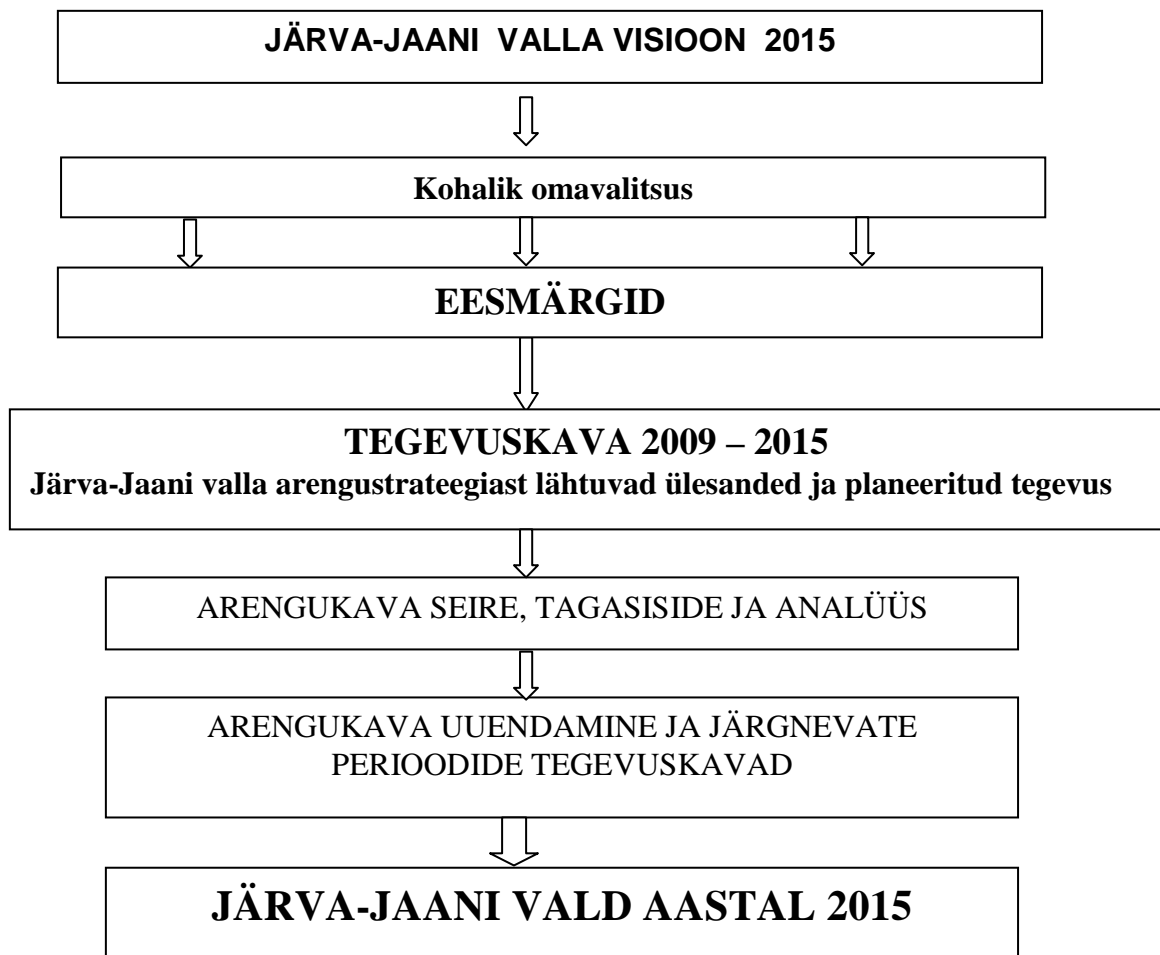
#### Strateegilised eesmärgid:

- E. 1 Kõigile tagatud turvaline, lapsesõbralik, loovat õpi-kasvukeskkonda ja nõuetele vastavaid olme- ja töötingimusi pakkuvad haridusasutused.
- E. 2 Mitmekesine, haridusasutusi toetav, noorte ja elanike vajadustest lähtuv noorsootöö
- E. 3 Atraktiivne, kohalikke traditsioone väärtustav kultuuriline keskkond mitmekesiste vabaaja veetmise võimalustega.
- E.4 Mitmekesised sportimise, terviseedendamise ja vaba aja veetmise võimalused
- E. 5 Välja arendada erilaadsed turismiobjektid ja-teenused ühtse müügiketina
- E .6 Tervist toetav elukeskkond
- E.7 Rahvusliku arenguga koosõlas olev sotsiaalhoolekandesüsteem
- E.8 Järva-Jaani vallas on julge ja turvaline elada
- E 9 Soodne ettevõtluskeskkond - arenenud infrastruktuur, mitmekesised investeerimisvõimalused
- E.10 Kaasaegsed elamistingimused ja infrastruktuurid
- E. 11 Puhas turvaline ja säästev keskkond
- E. 12 Korrastada munitsipaalhooned, rajatised ja maakasutus
- E. 13.Koostöösidemed ja välissuhtlus teiste omavalitsustega
- E.14. Elanike kaasatus

## 4. JÄRVA-JAANI VALLA ARENGUSTRATEEGIA 2015 EESMÄRGID JA SEOS TEGEVUSKAVAGA

### Üldeesmärgid

Järva-Jaani vallas on loodud turvalised tingimused elanike heaoluks ja arenguks, elukeskkonna kõrge kvaliteedi saavutamiseks ja keskkonnasõbraliku ettevõtluse tekkeks ning arenguks.



Tabel 23 Järva-Jaani valla strateegilise arendamise mudel

## **4.1.Järva-Jaani valla valdkondlikud eesmärgid ja nende seos tegevuskavaga 2009-2015**

Järva-Jaani valla arengustrateegias seatud eesmärkide täitmiseks on tegevuskavas 2009-2015 seatud rida ülesandeid ja kavandatud nende täitmiseks vajalikud tegevused. Kuna arengustrateegia ja eesmärkide ajahorisont on aastani 2015, siis ei kata tegevuskavas toodud ülesanded ja tegevused kõiki tegevusvajadusi. Tegevuskava sisaldab neid tegevusi, mida on kõige vajalikum ja otstarbekam teha lähiaastail.

Järgnevalt antakse arendamise suundade kaupa ülevaade, kuidas saavutada strateegilises plaanis seatud eesmärkide täitmine ja millised ülesanded on selleks püstitatud tegevuskavas 2009 – 2015.

### **valdkond: haridus ja noorsootöö**

#### **E. 1 Kõigile tagatud turvaline, lapsesõbralik, loovat õpi-kasvukeskkonda ja nõuetele vastavaid olme- ja töötingimusi pakkuvad haridusasutused.**

Järva-Jaani vald säilitab olemasolevad haridusasutused ja rakendab meetmeid õpilaste arvu suurendamiseks, õppeasutuste funktsioonide laiendamiseks ja erivõimaluste lisamiseks. Toetatakse mitmesugust huvitegevust ja koolivaheajal korraldatakse huviringe ja laagreid. Järva-Jaani Gümnaasium on hea mainega, omanäoline gümnaasium.

#### **Ü.1.1.Säilitada ja arendada Järva-Jaani Gümnaasiumi**

T.1.1.1. Järva-Jaani Gümnaasiumi arengukava elluviimine

T.1.1.2.Soodustada väljas poolt Järva-Jaani valda õppimaasumist Järva-Jaani Gümnaasiumi

#### **Ü.1.2.Tagada tervislik ja turvaline kaasaja nõuetele vastav õppe- ja töökeskkond**

T.1.2.1 Lasteaia juurdeehituse ehitus

T.1.2.2 Lasteaia järkjärguline siseruumide renoveerimine, voodite soetamine

T.1.2.3 Lasteaia juurde liiklusturvalisuse suurendamiseks parkla rajamine (projekt, rajamine)

T.1.2.4 Järva-Jaani Lasteaia „Jaanilill” juures mänguväljakute moderniseerimine (projekt, teostamine)

T.1.2.5 Gümnaasiumi ventilatsiooni väljaehitamine

T.1.2.6 Gümnaasiumi renoveerimine, ruumide remont, fassaad.

T.1.2.7 Orina mõisa restaureerimise projekti elluviimine

T.1.2.8 Võimla suure saali renoveerimine

T.1.2.9 Haridusasutustele õppetöök ja tegevuseks vajalike kaasaegsete seadmete, inventari ning töövahendite hankimine

T.1.2.10 Õpilaste tunnustamine

#### **Ü.1.3. Haridusasutustes tugevdada ja toetada pedagoogilist kaadrit**

T.1.3.1 Omavalitsuse eelarvest makstavate pedagoogide (lasteaed, huviringid jms) palkade järkjärguline tõstmine

T.1.3.2 Täiendkoolituse tagamine õpetajatele

T.1.3.3 Lasteaia õpetajatele arvuti kasutamise võimaluse loomine rühmas

T.1.3.4 Haridusasutusi haarava õpiabisüsteemi rakendamine, vajadusel abiteenuste sisseostmine lepingute alusel

T.1.3.5 Õpetajate tunnustamine

T.1.3.6 Logopeediteenuse tagamine lasteaia ja koolis

T.1.3.7 Erinevaid tasandeid haarava arenguvestluste süsteemi läbiviimine haridusasutustes

T.1.3.8 Haridusasutustes sisehindamise süsteemi rakendumine

#### **Ü.1.4. Luua kõigile koolieelikutele võimalus alushariduse omandamiseks ja päevahoiuks lasteaia**

T.1.4.1 Järva-Jaani lasteaia Jaanilill edasiarendamine vastavalt lasteaia arengukavale

T.1.4.2 Täiendavate lasteaia kohtade loomine

T.1.4.3 Laste päevahoiuteenuse ja seal pakutavate tugiteenuste arendamine, vajaduste väljaselgitamine

T.1.4.4 Koduste laste kooliks ettevalmistamise tagamine lasteaia baasil

#### **Ü.1.5. Luua eelkutsõppe ja elukesteva õppe võimalused**

T.1.5.1. Eelkutsõppe võimaluste loomine gümnaasiumi õppekava valikainete raames koostöös Järvamaa Kutsehariduskeskusega

T.1.5.2. Nõustamine töötutele, töötisjatele, puuetega inimestele jts sihtgruppidele koostöös riiklike-, era – ja mittetulundussektoriga

T.1.5.3 Regulaarsed kokkusaamised, ühiskoolitused erinevatele sihtgruppidele (Gordoni perekool jne)

### **E. 2 Mitmekesine, haridusasutusi toetav, noorte ja elanike vajadustest lähtuv noosootöö**

Noortele luuakse arendavateks tegevusteks tingimused, mis võimaldavad vaba tahte alusel tegutseda väljaspool perekonda, õppekava ja õppetööd. Võimaldatakse mitmeid vaba aja veetmise võimalusi. Toetatakse noorteürituste korraldamist ja noorteomaalgatust. Suvisel koolivaheajal korraldatakse noortele töö-, keskkonna- ja puhkelaagreid.

#### **Ü.2.1. Toetada noortekeskuse tegevust**

T.2.1.1. Noortekeskuse jaoks vajaliku inventari soetamine

T.2.1.2. Kaasaegse infotehnoloogia soetamine noortekeskusele

T.2.1.3. Noosootöö laiendamine väljaspool keskust koostöös valla haridusasutuste ja kultuurimajaga

T.2.1.4. Väljaspool Järva-Jaani valda toimuvatel noorteüritustel noorte ja nende juhendajate osalemise toetamine

#### **Ü.2.2. Toetada noorte omaalgatust ja noorteürituste korraldamist**

T.2.2.1. Tingimuste loomine laste suvise hõivatuse ja töökasvatuse suurendamiseks (töö- ja puhkelaagrite korraldamine)

T.2.2.2. Kluurilis-sportlike ja kunstialaste koolivaheaegade korraldamine

T.2.2.3. Huvikoolides ja õpperingides osalemise toetuse võimaldamine

T.2.2.4. Skatepargi rajamine

T.2.2.5. Ühis- või iseseisvad projektid avalikus, era- ja mittetulundussektoris tegutsevate institutsioonidega noortele huvitegevuse pakkumiseks, kuritegevuse-alkoholi- ning narkomaaniaalaseks ennetavaks tegevuseks

T.2.2.6. Projektide omafinantseering



## **VALDKOND: VABA AEG, KULTUUR, SPORT JA TURISM**

### **E. 3. Atraktiivne, kohalikke traditsioone väärtustav kultuuriline keskkond mitmekesiste vabaaja veetmise võimalustega.**

Luuakse vajalikud eeldused ja tingimused kõikidele huvigruppidele suunatud vaba aja tegevusteks. Renoveeritakse ja kaas ajastatakse kultuurimaja ja raamatukogud. Projekteeritakse ja ehitatakse Järva-Jaani vabaõhulava. Säilitatakse kohalikud kultuurisündmused ning traditsioonid.

#### **Ü.3.1. Renoveerida Järva-Jaani kultuurimaja ning kooskämiskohad ja –ruumid kantide keskustes**

T.3.1.1. Järva-Jaani kultuurimaja ruumide renoveerimine ja olemasoleva ehitusprojekti täiendamine, ruumide renoveerimine, fassaadi renoveerimine, haljastus ja ümbruse korrastus

T.3.1.2. Järva-Jaani vabaõhulava projekteerimine ja ehitamine

T.3.1.3. Karinu külamaja ehitamine

T.3.1.4. Paistevälja külamaja projekteerimine ja ehitamine

T.3.1.5. Järva-Jaani valla külaliikumise projektide omaosaluse toetamine

#### **Ü.3.2. Täiustada kultuurimaja materiaaltehnilist baasi**

T.3.2.1. Järva -Jaani kultuurimaja ruumidesse mööbli ja inventari soetamine

T.3.2.2. Heli-ja valgustehnika uuendamine

#### **Ü. 3.3. Luua kultuuriasutustes tugisüsteemid, tugevdada ja toetada kaadrit**

T.3.3.1. Järva-Jaani valla kultuuristrateegia väljatöötamine, s.h raamatukogud

T.3.3.2. Personali ja ringijuhtide planeeritud ning elukestev õpe

T.3.3.3. Säilitada huviringide tegevus kultuurimajas ning leida võimalusi nende laiendamiseks vastavalt elanike huvidele, vajadustele ning juhendajate töö väärtustamine

#### **Ü.3.4. Säilitada kohalikud kultuurisündmused ning traditsioonid.**

T.3.4.1. Järva-Jaani valla traditsiooniliste ürituste jätkamine:

Liikumisrühmade pidu, järve pidu, kevad – ja jõulukontsert valla taidlejatega, noortepäev, sõudeergomeetrite võistlus, Järva-Jaani motokross, Järva-Jaani kevadrock, Ants Nurmekivi jooks, Valla päevad, jms

T.3.4.2. Küla- ja valla kultuurikroonika koostamine

#### **Ü.3.5. Renoveerida ja kaasajastada raamatukogud**

T.3.5.1. Raamatukogu juures tegutsevad avatud internetipunktid (Järva-Jaanis, Karinul)

T.3.5.2. Järva-Jaani raamatukogu Karinu osakonna, inventari, mööbli täiendamine

T.3.5.3. Järva-Jaani valla ühtse raamatukogu loomine

T.3.5.4. Valla kohaliku kultuuritraditsiooni uurimine, koduloo säilitamine, teavitamine ning elanikes kirjanduslike huvide äratamine, omaalgatuslike tegevuste pakkumine, hoidmine ja arendamine

### **E.4. Mitmekesised sportimise, terviseedendamise ja vaba aja veetmise võimalused.**

Luuakse ja arendatakse võimalusi tegeleda tervisespordiga valides endale sobiv spordiala. Ehitatakse välja ja renoveeritakse spordirajatised. Toetatakse koolisporti ja võimaldatakse noortele tegeleda erinevate spordialadega. Propageeritakse terveid eluviise, toetatakse terviseüritusi ja mitmesuguste spordivõistluste läbiviimist

**Ü.4.1. Edendada sportlike ja tervist arendavate tegevuste mõjusust**

- T.4.1.1. Järva-Jaani valla spordistrateegia väljatöötamine kuni 2015.a
- T.4.1.2. Noortespordi väärtustamine ja selle rahaliselt toetamine
- T.4.1.3. Traditsiooniliste võistlus- ja rahvaspordiürituste toetamine, atraktiivsemaks muutmine ja uute võimaluste loomine
- T.4.1.4. Tervisespordi edendamine ja propageerimine sportmängude kaudu
- T.4.1.5. Võllaste terviseraja projekt ja ehitamine
- T.4.1.6. Spordiklubi toetamine maakonnas ja vabariiklikel võistlustel osalemiseks
- T.4.1.7. Valla elanike omaalgatuslike sportlike tegevuste toetamine arendamine
- T.4.1.8. Erinevatele sihtgruppidele ja välisklientidele sporditeenuse pakkumine, valla mainet ja ettevõtlust toetavate spordiürituste läbiviimine

**Ü.4.2. Kaasajastada ja mitmekesistada tervise- ja võistlusspordiga tegelemise tingimused**

- T.4.2.1. Võllaste terviseraja pidev uuendamine ja välisvalgustuse paigaldamine
- T.4.2.2. Välja töötada Võllaste terviseraja ja suusaraja hooldussüsteem ning soetada hooldusmasin
- T.4.2.3. Järva-Jaani staadioni rajamine

**Ü.4.3. Viia läbi sporditegevusi koostöös Järva-Jaani Spordiklubiga**

- T.4.3.1 Spordiklubi tegevuse toetamine

**E. 5. Välja arendada erilaadsed turismiobjektid ja-teenused ühtse müügiketina.**

Arendatakse välja Järva-Jaani valla puhke-ja turismiobjektide haldamiseks katusorganisatsioon. Luuakse I-punkt. Avaldatakse Järva-Jaani valda käsitlevaid trükiseid. Võetakse kasutusele loodusturismi võimalused. Säilitatakse ja kaitstakse ajaloo ja kultuuripärandit.

**Ü.5.1. Atraktiivne peatuspaik puhkajatele, sise- ja välisturistidele**

- T.5.1.1. Puhke-ja turismiobjektide haldamiseks on välja arendatud katusorganisatsioon, palgaline töökoht
- T.5.1.2. I-punkti ja käsitöötoa loomine (Orina mõis)
- T.5.1.3. Kohalikku piirkonda tutvustavate või sümboliseerivate trükiste ja toodete toetamine
- T.5.1.4. Valla territooriumil viitade-siltide ja infotahvlite paigaldamine ja korrastamine

**Ü.5.2. Säilitada ja kaitsta ajaloo ning kultuuripärandit**

- T.5.2.1. Orina mõisa rekonstrueerimine
- T.5.2.2. Orina mõisas muuseumi inventari soetamine
- T.5.2.3. Kohalike giidide võrgu loomine, koolitamise toetamine ja rahastamine
- T.5.2.4. Puhkemajandusliku tähtsusega aladele planeeringute koostamine ja strateegia kujundamine
- T.5.2.5. Mälestusmärkide ja nende ümbruse korrastamine
- T.5.2.6. MTÜ Järva-Jaani Tuletõrjeseltsi pasunakoori pillide uuendamise toetamine

## **VALDKOND: SOTSIAALNE KAITSE, TERVISHOID JA TERVISEEDENDUS**

### **E.6. Tervist toetav elukeskkond**

Jätkatakse Järva-Jaani perearsti-, hambaravi-, günekoloogi ja aptegiteenuse toetamist. Osaletakse profülaktika – ja ennetusprogrammides ning toetatakse massaaži – ja nõelravi teenuse osutamise võimaluste edasi arendamist.

#### **Ü.6.1. Luua tervishoiuteenuse parandamiseks vastavad tingimused**

T.6.1.1 Järva-Jaani arstikeskuse hoones arstiabi, perearsti, hambaravi, günekoloogi ja aptegiteenuse pakkumise jätkamine ning jätkuv toetamine: ruumide nõuetekohasuse tagamine sh. vastuvõtu, töö -, abi- ja üldruumid, sissepääsud

T.6.1.2 Järva – Jaanis massaaži- ja nõelraviteenuse jätkuv toetamine ja edasi arendamine

T.6.1.3 Järva-Jaani Gümnaasiumis koolipsühholoogi teenuse jätkuv toetamine ja edasi arendamine

T.6.1.4. Profülaktikaprogrammides ja ennetuslikes programmides osalemine

### **E.7. Rahvusliku arenguga kooskõlas olev sotsiaalhoolekandesüsteem**

#### **Ü.7.1. Sotsiaalse turvatunde suurendamine elanikes ja sotsiaalsete garantiide säilitamine**

T.7.1.1 Täiendavate sotsiaaltoetuste jätkuv maksmine.

T.7.1.2 MTÜ Pensionäride seltsi ja Päevakeskuses tegevuse jätkuv toetamine

T.7.1.3 Hoolduskeskuse käivitamine: kuludepõhise hinnaga, eluaseme-, varjupaiga- ja avahooldusteenuse osutamiseks

T.7.1.4 Riskigruppidele sobivate ja kvaliteetsete sotsiaalteenuste osutamine (koduteenus, eluasemetenus, psüühiliste erivajadustega inimesed, transporditeenus)

T.7.1.5 Päevakeskuse akende ja välisuste vahetus, välisfassaadi remont, soojustus

T.7.1.6 Riskiperede varajane väljaselgitamine ja juhtumitega tegelemine

T.7.1.7 Koostöö tõhustamine avaliku-, era- ja mittetulundussektoriga

T.7.1.8 Lastega peredele suunatud toetused (sünni-, kooli-, lasteaia toiduraha toetus jms)

T.7.1.9 Õpilaskodu tegevuse jätkuv toetamine

T.7.1.10 Koostöös tööhõiveametiga pikaajaliste töötutele rehabilitatsiooni teenuse korraldamine (tööharjumusprogrammid, koolitused, kursused, hädaabitööde pakkumine ja ajutiste tööde leidmine)

T.7.1.11 Teavitamine ja nõustamine (sotsiaalnõustamine, psühholoogiline, toimetulekualane jms)

T.7.1.12 Rehabilitatsioonikursuste korraldamine (lastekodu lapsed, vanglast vabanenud)

T.7.1.13 Ravikindlustusega hõlmamata isikute raviteenuste eest tasumine

T.7.1.14 Invasissepääsud üldkasutatavasse kohtadesse

T.7.1.15 Sotsiaalkorterite eluasemeteenuse arendamine

## **VALDKOND: KORRAKAITSE JA TURVALISUS**

### **E.8. Järva-Jaani vallas on julge ja turvaline elada**

#### **Ü.8.1. Luua turvaline vald, kus toimib efektiivne turvalisuse tagamise süsteem**

T.8.1.1. Koostöö jätkumine valla ja politsei vahel

## Järva-Jaani valla arengukava 2009-2015

- T.8.1.2. Regulaarselt kooskäiva turvalisuse komisjoni töö käivitamine
- T.8.1.3. Järva-Jaani Tuletõrjeseltsi toetamine päästeteenistuse ülesannete täitmiseks.
- T.8.1.4. Naabrivalve liikumise propageerimine ja organiseerimine
- T.8.1.5. „Kodu tuleohutuks” programmis osalemine
- T.8.1.6. Abipolitseinike töö toetamine ja juhendamine
- T.8.1.7. Ennetusürituste läbiviimine vallas

### Ü.8.2. Tegeleda kodaniku kaitsega

- T.8.2.1. Valla sisejulgeoleku kaardistamine ja riskianalüüsi koostamine
- T.8.2.2. Vallalehes turvaprobleemide kajastamine

## **VALDKOND: ETTEVÕTLUS, INFRASTRUKTUURID JA KOMMUNAALMAJANDUS**

### E.9. Soodne ettevõtluskeskkond - arenenud infrastruktuur, mitmekesised investeerimisvõimalused

#### Ü.9.1. Toetada ettevõtluse arengut

- T.9.1.1 Vabade ettevõtlusalaste ressursside (investeeringuobjektide, vabade äripindade, tootmiseks sobivate alade) kaardistamine ja pakkumine investoritele
- T.9.1.3 Vallapoolsete otsetoetuste eraldamine alustatavatele ettevõtetele
- T.9.1.4 Koolitused (infopäevad) ettevõtjatele (ettevõtjate ümarlaud)

### E.10. Kaasaegsed elamistingimused ja infrastruktuurid

#### Ü.10.1. Tagatud on soojusenergia ( keskkonnasäästlik ) tootmine

- T.10.1.1. Alevi põhjapoolses osas kaugkütte renoveerimine ja trasside ehitus
- T.10.1.2. Kortermajade motiveerimine energiasäästuprogrammides osalemiseks
- T.10.1.3. Vallamajas ja hallatavates asutustes energiasäästuprojektide rakendamine: aknad, välisfassaad ja katuseremont.
- T.10.1.4. Energeetika arengukava uuendamine

#### Ü. 10.2. Toimiv ja keskkonnanõuetele vastav ühisveevarustuse –ja kanalisatsioonisüsteem

- T.10.2.1 Järva-Jaani alevi vee- ja kanalisatsioonitrasside ehitamine ja rekonstrueerimine, alevi reoveepuhasti laiendamine
- T.10.2.2 Metstaguse küla vee- ja kanalisatsioonitrasside ja puurkaev-pumpla rekonstrueerimine, küla keskuse reoveepuhasti rajamine
- T.10.2.3 Jalgsema küla vee- ja kanalisatsioonitrasside ja puurkaev-pumpla rekonstrueerimine, Paistevälja reoveepuhasti ehitamine
- T.10.2.4 Kuksema küla veetrasside ehitamine ja rekonstrueerimine, puurkaev-pumpla rekonstrueerimine
- T.10.3.5 Karinu küla veetrasside rekonstrueerimine
- T.10.2.6 Majapidamiste toetamine puurkaevude rajamisel ja renoveerimisel (hajaasustuse veeprogramm)
- T.10.2.7 Valla pumbamajade remont
- T.10.2.8 ÜVK arengukava täiendamine

#### Ü.10.3. Tagada kvaliteetne ja turvaline teedevõrk ning toimiv ühistransport

- T.10.3.1 Teede remont vastavalt teehoiukavale
- T.10.3.2 Peetri-Järva-Jaani tee tolmuva katte alla viimise taotlemine
- T.10.3.3 Erateede omanikega lepingute sõlmimine tee avalikuks kasutuseks
- T.10.3.4 Kohalike teede aluse maa munitsipaliseerimine ja väljaost

## Järva-Jaani valla arengukava 2009-2015

T.10.3.5 Kergliiklusteede võrgustiku rajamine vallas (Võllaste, Lai tänav, Järva-Jaani tehisejärve ümber, Järva-Jaani – Karinu)

T.10.3.6 Parklate rajamine vallamaja taha, lasteaia ja noortekeskuse juurde

T.10.3.7 Järva-Jaani alevi keskväljaku detailplaneeringu elluviimine

T.10.3.8 Piibe maantee ümbersõidu väljaehitamine

T.10.3.9 Tänavavalgustuse laiendamine Pikk tn (Orina poolne osa), Hommiku ja Uus tn alevis.

T.10.3.10 Vallasisese bussiühenduse tagamine elanike ja õpilaste liikumiseks

### **E.11. Puhas, turvaline ja säästev keskkond**

#### **Ü.11.1. Tõsta keskkonnateadlikust**

T.11.1.1. Keskkonnaalaste infopäevade korraldamine ( sh osalemine ökokratis, heakorrakampaaniates)

T.11.1.2. Õpilastele keskkonnaalaste töölaagrite korraldamine

T.11.1.3. Kaitsealuste parkide hooldamine

#### **Ü.11.2. Utiliseerida keskkonda ohustavad olme- ja tootmisjätmed keskkonnasäästlikult**

T.11.2.1 Jäätmekogumiskohtade ja punktide optimaalne paigutamine

T.11.2.2 Ebaseaduslike prügi mahapanekukohtade likvideerimine

#### **Ü.11.3. Luua puhas elu- ja looduskeskkond**

T.11.3.1. Veeproovide võtmine salvkaevudest.

T.11.3.2. Kasutusest väljalangenud puurkaevude väljaselgitamine ja tamponeerimine

T.11.3.3. Järva-Jaani alevis Õpetaja allika korrastamine

T.11.3.4. Järva-Jaani tehisejärve hooldustööd, puhastamine

T.11.3.5. Ammendatud Karinu karjääri rekultiveerimine, tekkinud järve äärde puhketsooni loomine

T.11.3.6. Sosnovski karuputke tõrje

#### **Ü.11.4. Korrastada atraktiivsed haljasalad, pargid, kalmistud, looduskaitsealad**

T.11.4.1. Järva-Jaani alevi haljastuprojekti koostamine

T.11.4.2. Järva-Jaani alevi parkide ja haljasalade uuendamine

T.11.4.3. Lagunenud hoonete andmebaasi loomine ja täiendamine

T.11.4.4. Loodusväärtuslike paikade ( kivid, kalmed, puud, paljandid jms) korrastamine

T.11.4.5. Orina mõisa ümbruse pargi korrastamine

T.11.4.6. Vallamaja taguse haljasala välja ehitamine

T.11.4.7. Karinu haljasala korrastamine

T.11.4.8. Kuksema pargi korrastamine

T.11.4.9. Endise raudteeheki korraastamine

T.11.4.10. Hauaplatside ja matmise andmekogu vastavusse viimine, digitaliseerimine

T.11.4.11. Üldkasutatavate lastemänguväljakute rajamine ja laiendamine (Kase tn mänguväljaku laiendamine, Tamsalu tee äärse korrastamine, uuendamine)

T.11.4.12. Karinu mõisa alle korrastamine

### **E. 12. Korrastada munitsipaalhooned, rajatised ja maakasutus**

#### **Ü.12.1. Toimiv korteriühistute süsteem**

T.12.1. 1. Korteriühistute loomise toetamine

T.12.1.2. Korteriühistute ümarlaua moodustamine

**Ü.12.2. Renoveerida sotsiaalkorterid**

- T.12.2.1. Munitsipaalhoonete katuste renoveerimine
- T.12.2.2. Sotsiaaleluruumide remontimine ja kohandamine vastavalt vajadusele
- T.12.2.3. Munitsipaalhoonete kindlustamine

**Ü.12.3. Hoogustada elamuehitust**

- T.12.3.1. Elamuehituseks sobivate maade määratlemine üldplaneeringus
- T.12.3.2. Läbirääkimised kinnisvara arendajatega

**Ü.12.4. Viia lõpule maa – ja omandireform**

- T.12.4.1. Maareformi lõpetamine omandireformi õigustatud subjektidele
- T.12.4.2. Vabadele põlumajandusmaadele kasutusvalduse seadmine
- T.12.4.3. Ostueesõigusega maade erastamine
- T.12.4.4. Riigimaale hoonestusõiguse seadmine
- T.12.4.5. Korteriomandi seadmine
- T.12.4.6. Maade munitsipaliseerimise lõpule viimine

**Ü.12.5. Maade heaperemehelik kasutamine**

- T.12.5.1. Valla üldplaneeringu kehtestamine
- T.12.5.2. Detailplaneeringute koostamine
- T.12.5.3. Maade arvestuse registri pidamine

**VALDKOND: KOHALIKU OMAVALITSUSE ORGANISATSIOONI ARENDAMINE**

**E. 13. Koostöösidemed ja välissuhtlus teiste omavalitsustega**

**Ü.13.1. Tõhustada koostööd**

- T.13.1.1. Suhete hoidmine ja arendamine sõprusvaldadega
- T.13.1.2. Partneritega planeeritud teabevahetuse korraldamine ja koostöö jätkamine (JOL, KENK, Järvamaa Haigla, Väätša Prügila, JÜTK, JAK, Kesk-Eesti Jäätmehoolduskeskus)
- T.13.1.3. Koostöö arendamine LEADER-tegevusgrupi raames JAP-i piirkonna valdadega

**E.14. Elanike kaasatus**

**Ü.14.1. Tõhustada infolevi vallaelanikele; tagada valdkondlik arendustegevus**

- T.14.1.1. Valla mainekujunduse strateegia koostamine ja rakendamine
- T.14.1.2. Vallaelanike küsitluste korraldamine elanikelt tagasisideme saamiseks
- T.14.1.3. Elanike huvigruppide kaasamine strateegiate, arengukavade koostamisse.
- T.14.1.4. Valla interneti kodulehekülje loomine ja edasiarendamine
- T.14.1.5. Vallalehe edasiarendus ja kättesaadavuse tagamine
- T.14.1.6. Vallalehe ja interneti kodulehekülje toimetaja palkamine

**Ü.14.2. Avaliku teenistuse haldussuutlikuse uuendamine**

- T.14.2.1. Koolituskava koostamine ja regulaarsed koolitused volikogu ning vallavalitsuse liikmetele ja ametnikele
- T.14.2.2. Töökohtade analüüs
- T.14.2.3. Ametnike palkade tõstmine konkurentsivõimelise tasemeni
- T.14.2.4. Infotehnoloogia kaasajastamine

## Järva-Jaani valla Arengukava tegevuskava aastani 2015

### Selgitus

**T**-tegevus toimub

**X**-tegevus saab toimuma

### **valdkond: haridus ja noorsootöö**

**E. 1** Kõigile tagatud turvaline, lapsesõbralik, loovat õpi-kasvukeskkonda ja nõuetele vastavaid olme- ja töötingimusi pakkuvad haridusasutused.

#### **Ü.1.1 Säilitada ja arendada Järva-Jaani Gümnaasiumi**

Tegevus	2009	2010	2011	2012	2013-2015	Vastutav üksus	Finantseerimine
T.1.1.1 Järva-Jaani Gümnaasiumi arengukava elluviimine	T	T	T	T		vallavanem sotsiaal- ja haridusnõunik asutuse juht	KOV
T.1.1.2 Soodustada väljas poolt Järva-Jaani valda õppimaasumist Järva-Jaani Gümnaasiumi	X	X	X	X		vallavanem sotsiaal- ja haridusnõunik asutuse juht	KOV

#### **Ü.1.2 Tagada tervislik ja turvaline kaasaja nõuetele vastav õppe- ja töökeskkond**

Tegevus	2009	2010	2011	2012	2013-2015	Vastutav üksus	Finantseerimine
T.1.2.1 Lasteaia juurdeehituse ehitus	X	X				abivallavanem sotsiaal- ja haridusnõunik asutuse juht	KOV fondid
T.1.2.2 Lasteaia järkjärguline siseruumide renoveerimine, voodite soetamine		X	X			sotsiaal- ja haridusnõunik asutuse juht	KOV fondid
T.1.2.3 Lasteaia juurde liiklusturvalisuse suurendamiseks parkla rajamine (projekt, rajamine)			X			abivallavanem sotsiaal- ja haridusnõunik asutuse juht	KOV fondid
T.1.2.4 Järva-Jaani Lasteaia „Jaanilill” juures mänguväljakute moderniseerimine (projekt, teostamine)			X			sotsiaal- ja haridusnõunik asutuse juht	KOV fondid

T.1.2.5 Gümnaasiumi ventilatsiooni väljaehitamine				X		abivallavanem asutuse juht	KOV fondid
T.1.2.6 Gümnaasiumi renoveerimine, ruumide remont, fassaad.				X	X	abivallavanem sotsiaal- ja haridusnõunik asutusejuht	KOV fondid
T.1.2.7 Orina mõisa restaureerimise projekti elluviimine	X	X	X	X		abivallavanem asutuse juht	KOV fondid
T.1.2.8 Võimla suure saali renoveerimine	X					abivallavanem spordi – ja noorsootöötaja	KOV fondid
T.1.2.9 Haridusasutustele õppetöök ja tegevuseks vajalike kaasaegsete seadmete, inventari ning töövahendite hankimine	T	T	T	T	T	sotsiaal- ja haridusnõunik asutuse juht	KOV fondid
T.1.2.10 Õpilaste sihtotstarbeline tunnustamine	T	T	T	T	T	sotsiaal- ja haridusnõunik asutuse juht	KOV

### Ü.1.3 Haridusasutustes tugevdada ja toetada pedagoogilist kaadrit

Tegevus	2009	2010	2011	2012	2013-2015	Vastutav üksus	Finantseerimine
T.1.3.1 Omavalitsuse eelarvest makstavate pedagoogide (lasteaed, huviringid jms) palkade järkjärguline tõstmine	T	T	T	T	T	sotsiaal- ja haridusnõunik asutuse juht	KOV
T.1.3.2 Täiendkoolituse tagamine õpetajatele	T	T	T	T	T	sotsiaal- ja haridusnõunik asutuse juht	KOV
T.1.3.3 Lasteaia õpetajatele arvuti kasutamise võimaluse loomine rühmas		X	X	X		sotsiaal- ja haridusnõunik asutuse juht	KOV
T.1.3.4 Haridusasutusi haarava õpiabisüsteemi rakendamine, vajadusel abiteenuste sisseostmine lepingute alusel	T	T	T	T	T	sotsiaal- ja haridusnõunik asutuse juht	KOV
T.1.3.5 Õpetajate sihtotstarbeline tunnustamine	T	T	T	T	T	sotsiaal- ja haridusnõunik asutuse juht	KOV
T.1.3.6 Logopeediteenuse tagamine lasteaias ja koolis		X				sotsiaal- ja haridusnõunik asutusejuht	KOV
T.1.3.7 Erinevaid tasandeid haarava	T	T	T	T	T	sotsiaal- ja haridusnõunik	KOV



arenguvestluste süsteemi läbiviimine haridusasutustes						asutuse juht	
T.1.3.8 Haridusasutustes sisehindamise süsteemi rakendumine	<b>T</b>	<b>T</b>	<b>T</b>	<b>T</b>	<b>T</b>	sotsiaal- ja haridusnõunik asutuse juht	KOV

#### Ü.1.4 Luua kõigile koolieelikutele võimalus alushariduse omandamiseks ja päevahoiuks lasteaias

Tegevus	2009	2010	2011	2012	2013-2015	Vastutav üksus	Finantseerimine
T.1.4.1 Järva-Jaani lasteaia Jaanilill edasiarendamine vastavalt lasteaia arengukavale	<b>T</b>	<b>T</b>	<b>T</b>	<b>T</b>			
T.1.4.2 Täiendavate lasteaia kohtade loomine		<b>X</b>				sotsiaal- ja haridusnõunik asutuse juht	KOV
T.1.4.3 Laste päevahoiuteenuse ja seal pakutavate tugiteenuste arendamine, vajaduste väljaselgitamine	<b>T</b>	<b>T</b>	<b>T</b>	<b>T</b>	<b>T</b>	sotsiaal- ja haridusnõunik asutusejuht	KOV
T.1.4.4 Koduste laste kooliks ettevalmistamise tagamine lasteaia baasil	<b>T</b>	<b>T</b>	<b>T</b>	<b>T</b>	<b>T</b>	sotsiaal- ja haridusnõunik asutuse juht	KOV

#### Ü.1.5 Luua eelkuteõppe ja elukesteva õppe võimalused

Tegevus	2009	2010	2011	2012	2013-2015	Vastutav üksus	Finantseerimine
T.1.5.1 Eelkuteõppe võimaluste loomine gümnaasiumi õppekava valikainete raames koostöös Järvamaa Kutsehariduskeskusega	<b>X</b>	<b>X</b>				sotsiaal- ja haridusnõunik asutuse juht	KOV
T.1.5.2 Nõustamine töötutele, töötajatele, puuetega inimestele jts sihtgruppidele koostöös riiklike-, era- ja mittetulundussektoriga	<b>T</b>	<b>T</b>	<b>T</b>	<b>T</b>	<b>T</b>	sotsiaal- ja haridusnõunik asutuse juht	KOV fondid
T.1.5.3 Regulaarsed kokusaamised, ühiskoolitused erinevatele sihtgruppidele (Gordoni perekool jne)	<b>X</b>	<b>X</b>	<b>X</b>	<b>X</b>	<b>X</b>	sotsiaal- ja haridusnõunik asutuse juht	KOV fondid

## E. 2 Mitmekesine, haridusasutusi toetav, noorte ja elanike vajadustest lähtuv

## noosootöö

### Ü.2.1 Toetada noortekeskuse tegevust

Tegevus	2009	2010	2011	2012	2013-2015	Vastutav üksus	Finantseerimine
T.2.1.1 Noortekeskuse jaoks vajaliku inventari soetamine	X	X	X			arendus- ja rekreatsiooninõunik spordi-ja noorsootöötaja	KOV fondid
T.2.1.2 Kaasaegse infotehnoloogia soetamine noortekeskusele	X	X				arendus- ja rekreatsiooninõunik spordi-ja noorsootöötaja	KOV fondid
T.2.1.3 Noorsootöö laiendamine väljaspool keskust koostöös valla haridusametite ja kultuurimajaga	X	X	X	X	X	arendus- ja rekreatsiooninõunik spordi-ja noorsootöötaja	KOV fondid
T.2.1.4 Väljaspool Järva-Jaani valda toimuvatel noorteühendustel noorte ja nende juhendajate osalemise toetamine	T	T	T	T	T	arendus- ja rekreatsiooninõunik spordi-ja noorsootöötaja	KOV fondid

### Ü.2.2 Toetada noorte omaalgatust ja noorteühenduste korraldamist

Tegevus	2009	2010	2011	2012	2013-2015	Vastutav üksus	Finantseerimine
T.2.2.1 Tingimuste loomine laste suvise hõivatuse ja töökasvatuse suurendamiseks ( töö- ja puhkelaagrite korraldamine)	T	T	T	T	T	arendus- ja rekreatsiooninõunik spordi-ja noorsootöötaja	KOV fondid
T.2.2.2 Kultuurilis-sportlike ja kunstialaste koolivaheaegade korraldamine	X	X	X	X	X	arendus- ja rekreatsiooninõunik spordi-ja noorsootöötaja	KOV fondid
T.2.2.3 Huvikoolides ja õpperingides osalemise toetuse võimaldamine	T	T	T	T	T	sotsiaal- ja haridusnõunik	KOV
T.2.2.4 Skatepargi rajamine	X	X				arendus- ja rekreatsiooninõunik spordi-ja noorsootöötaja	KOV fondid
T.2.2.5 Ühis- või iseseisvad projektid avalikus, era- ja mittetulundussektoris tegutsevate	X	X	X	X	X	arendus- ja rekreatsiooninõunik spordi-ja noorsootöötaja sotsiaal- ja	KOV fondid

institutsioonidega noortele huvitegevuse pakkumiseks, kuritegevuse-alkoholi- ning narkomaaniaalaseks ennetavaks tegevuseks						haridusnõunik	
T.2.2.6 Projektide omafinantseering	T	T	T	T	T	arendus- ja rekreatsiooninõunik spordi-ja noorsootõtaja	KOV fondid

## valdkond: vaba aeg, kultuur, sport ja turism

### E. 3. Atraktiivne, kohalikke traditsioone väärtustav kultuuriline keskkond mitmekesiste vabaaja veetmise võimalustega.

#### **Ü.3.1 Renoveerida Järva-Jaani kultuurimaja ning kooskäimiskohad ja –ruumid kantide keskustes**

Tegevus	2009	2010	2011	2012	2013-2015	Vastutav üksus	Finantseerimine
T.3.1.1 Järva-Jaani kultuurimaja ruumide renoveerimine ja olemasoleva ehitusprojekti täiendamine - ruumide renoveerimine - fassaadi renoveerimine - haljastus ja ümbruse korrastus		X				abivallavanem arendus- ja rekreatsiooninõunik asutuse juht	KOV fondid
T.3.1.2 Järva-Jaani vabaõhulava projekteerimine ja ehitamine					X	abivallavanem arendus- ja rekreatsiooninõunik asutuse juht	KOV fondid
T.3.1.3 Karinu külamaja ehitamine	X					abivallavanem arendus- ja rekreatsiooninõunik	KOV fondid
T.3.1.4 Paistevälja külamaja projekteerimine ja ehitamine			X			abivallavanem arendus- ja rekreatsiooninõunik	KOV fondid
T.3.1.5 Järva-Jaani valla külaliikumise projektide omaosaluse toetamine	X	X	X	X		abivallavanem arendus- ja rekreatsiooninõunik	KOV fondid

### Ü.3.2 Täiustada kultuurimaja materiaaltehnilist baasi

Tegevus	2009	2010	2011	2012	2013-2015	Vastutav üksus	Finantseerimine
T.3.2.1 Järva -Jaani kultuurimaja ruumidesse mööbli ja inventari soetamine		X	X	X		arendus- ja rekreatsiooninõunik <b>asutuse juht</b>	<b>KOV fondid</b>
T.3.2.2 Heli- ja valgustehnika uuendamine				X		arendus- ja rekreatsiooninõunik <b>asutuse juht</b>	<b>KOV fondid</b>

### Ü. 3.3 Luua kulturiasutustes tugisüsteemid, tugevdada ja toetada kaadrit

Tegevus	2009	2010	2011	2012	2013-2015	Vastutav üksus	Finantseerimine
T.3.3.1 Järva-Jaani valla kultuuristrateegia väljatöötamine, s.h raamatukogud	X					arendus- ja rekreatsiooninõunik <b>asutuste juhid</b>	<b>KOV</b>
T.3.3.2 Personali ja ringijuhtide planeeritud ning elukestev õpe	T	T	T	T		arendus- ja rekreatsiooninõunik <b>asutuse juht</b>	<b>KOV fondid</b>
T.3.3.3 Säilitada huviringide tegevus kultuurimajas ning leida võimalusi nende laiendamiseks vastavalt elanike huvidele, vajadustele ning juhendajate töö väärtustamine	X	X	X	X	X	arendus- ja rekreatsiooninõunik <b>asutuse juht</b>	<b>KOV fondid</b>

### Ü.3.4 Säilitada kohalikud kultuurisündmused ning traditsioonid.

Tegevus	2009	2010	2011	2012	2013-2015	Vastutav üksus	Finantseerimine
T.3.4.1 Järva-Jaani valla traditsiooniliste ürituste jätkamine: Liikumisrühmade pidu, järve pidu, kevad – ja jõulukontsert valla taidlejatega, noortepäev, sõudeergomeetrite võistlus, Järva-Jaani motokross, Järva-Jaani kevadrock, Ants Nurmekivi jooks, Valla päevad, jms	T	T	T	T	T	arendus- ja rekreatsiooninõunik spordi – ja noorsootöötaja <b>asutuse juht</b>	<b>KOV fondid</b>

T.3.4.2 Küla- ja valla kultuurikroonika koostamine.	<b>X</b>	<b>X</b>	<b>X</b>	<b>X</b>	<b>X</b>	arendus- ja rekreatsiooninõunik <b>asutuse juht</b>	<b>KOV fondid</b>
---	----------	----------	----------	----------	----------	--	-------------------

### Ü.3.5 Renoveerida ja kaas ajastada raamatukogud

Tegevus	2009	2010	2011	2012	2013-2015	Vastutav üksus	Finantseerimine
T.3.5.1 Raamatukogu juures tegutsevad avatud internetipunktid (Järva-Jaanis, Karinul)	T	T	T	T	T	arendus- ja rekreatsiooninõunik <b>asutuse juht</b>	<b>KOV fondid</b>
T.3.5.2 Järva-Jaani raamatukogu Karinu osakonna inventari, mööbli täiendamine	T	T	T	T	T	abivallavanem arendus- ja rekreatsiooninõunik <b>asutuse juht</b>	<b>KOV fondid</b>
T.3.5.3 Järva-Jaani valla ühtse raamatukogu loomine	<b>X</b>					vallavanem arendus- ja rekreatsiooninõunik	<b>KOV</b>
T.3.5.4 Valla kohaliku kultuuritraditsiooni uurimine, koduloo säilitamine, teavitamine ning elanikes kirjanduslike huvide äratamine, omaalgatuslike tegevuste pakkumine, hoidmine ja arendamine	<b>X</b>	<b>X</b>	<b>X</b>	<b>X</b>	<b>X</b>	arendus- ja rekreatsiooninõunik <b>asutuse juht</b>	<b>KOV fondid</b>

## E.4 Mitmekesised sportimise, terviseedendamise ja vaba aja veetmise võimalused.

### Ü.4.1 Edendada sportlike ja tervist arendavate tegevuste mõjusust

Tegevus	2009	2010	2011	2012	2013-2015	Vastutav üksus	Finantseerimine
T.4.1.1 Järva-Jaani valla spordistrateegia väljatöötamine kuni 2015.a	<b>X</b>					spordi – ja noorsootöötaja arendus- ja rekreatsiooninõunik	<b>KOV fondid</b>
T.4.1.2 Noortesporti väärtustamine ja selle rahaliselt toetamine	T	T	T	T	T	spordi – ja noorsootöötaja	<b>KOV</b>
T.4.1.3 Traditsiooniliste võistlus- ja rahvaspordiürituste toetamine,	<b>X</b>	<b>X</b>	<b>X</b>	<b>X</b>	<b>X</b>	spordi – ja noorsootöötaja arendus- ja rekreatsiooninõunik	<b>KOV fondid</b>

atraktiivsemaks muutmine ja uute võimaluste loomine							
T.4.1.4 Tervisespordi edendamine ja propageerimine sportmängude kaudu	X	X	X	X	X	spordi – ja noorsootõtaja arendus- ja rekreatsiooninõunik	KOV fondid
T.4.1.5 Võllaste terviseraja projekt ja ehitamine	X	X	X			spordi – ja noorsootõtaja arendus- ja rekreatsiooninõunik	KOV fondid
T.4.1.6 Spordiklubi toetamine maakonnas ja vabariiklikel võistlustel osalemiseks	T	T	T	T	T	spordi – ja noorsootõtaja arendus- ja rekreatsiooninõunik	KOV fondid
T.4.1.7 Valla elanike omaalgatuslike sportlike tegevuste toetamine arendamine	X	X	X	X	X	spordi – ja noorsootõtaja arendus- ja rekreatsiooninõunik	KOV fondid
T.4.1.8 Erinevatele sihtgruppidele ja välisklientidele sporditeenuse pakkumine, valla mainet ja ettevõtlust toetavate spordiürituste läbiviimine	X	X	X	X	X	spordi – ja noorsootõtaja arendus- ja rekreatsiooninõunik	KOV fondid

#### Ü.4.2 Kaas ajastada ja mitmekesistada tervise- ja võistlusspordiga tegelemise tingimused

Tegevus	2009	2010	2011	2012	2013-2015	Vastutav üksus	Finantseerimine
T.4.2.1 Terviseraja pidev uuendamine ja välisvalgustuse paigaldamine			X	X		spordi – ja noorsootõtaja arendus- ja rekreatsiooninõunik	KOV fondid
T.4.2.2 Välja töötada terviseraja ja suusaraja hooldussüsteem ning soetada hooldusmasin			X	X		spordi – ja noorsootõtaja arendus- ja rekreatsiooninõunik	KOV
T.4.2.3 Järva-Jaani staadioni rajamine			X	X		spordi – ja noorsootõtaja arendus- ja rekreatsiooninõunik	KOV fondid

#### Ü.4.3 Viia läbi sporditegevusi koostöös Järva-Jaani Spordiklubiga

Tegevus	2009	2010	2011	2012	2013-2015	Vastutav üksus	Finantseerimine
T.4.3.1 Spordiklubi tegevuse toetamine	T	T	T	T	T	spordi – ja noorsootõtaja arendus- ja rekreatsiooninõunik	KOV fondid

## E. 5 Välja arendada erilaadsed turismiobjektid ja-teenused ühtse müügiketina.

### Ü.5.1 Atraktiivne peatuspaik puhkajatele, sise- ja välituristidele

Tegevus	2009	2010	2011	2012	2013-2015	Vastutav üksus	Finantseerimine
T.5.1.1 Puhke-ja turismiobjektide haldamiseks on välja arendatud katusorganisatsioon, palgaline töökoht		X				vallavanem arendus- ja rekreatsiooninõunik	KOV fondid
T.5.1.2 I-punkti ja käsitöötoa loomine (Orina mõis)		X	X			arendus- ja rekreatsiooninõunik	KOV fondid
T.5.1.3 Kohalikku piirkonda tutvustavate või sümboliseerivate trükiste ja toodete toetamine	X	X	X			arendus- ja rekreatsiooninõunik	KOV fondid
T.5.1.4 Valla territooriumil viitadesiltide ja infotahvlite paigaldamine ja korrastamine	T	T	T	T	T	abivallavanem arendus- ja rekreatsiooninõunik	KOV fondid

### Ü.5.2 Säilitada ja kaitsta ajaloo ning kultuuripärandit

Tegevus	2009	2010	2011	2012	2013-2015	Vastutav üksus	Finantseerimine
T.5.2.1 Orina mõisa rekonstrueerimine			X	X		abivallavanem arendus- ja rekreatsiooninõunik	KOV fondid
T.5.2.2 Orina mõisas muuseumi inventari soetamine	X	X	X				
T.5.2.3 Kohalike giidide võrgu loomine, koolitamise toetamine ja rahastamine	X	X	X			arendus- ja rekreatsiooninõunik	KOV fondid
T.5.2.4 Puhkemajandusliku tähtsusega aladele planeeringute koostamine ja strateegia kujundamine			X	X		arendus- ja rekreatsiooninõunik	KOV fondid
T.5.2.5 Mälestusmärkide ja nende ümbruse korrastamine	X	X	X	X	X	arendus- ja rekreatsiooninõunik	KOV
T.5.2.6 MTÜ Järva-Jaani Tuletõrjeseltsi pasunakoori pillide uuendamine						arendus- ja rekreatsiooninõunik	KOV fondid

## valdkond: sotsiaalne kaitse, tervishoid ja terviseedendus

### E.6 Tervist toetav elukeskkond

#### Ü.6.1 Luua tervishoiuteenuse parandamiseks vastavad tingimused

Tegevus	2009	2010	2011	2012	2013-2015	Vastutav üksus	Finantseerimine
T.6.1.1 Järva-Jaani arstikeskuse hoones perearsti, hambaravi, günekoloogi ja apteegiteenuse pakkumise jätkamine ning jätkuv toetamine ruumide nõuetekohasuse tagamiseks (sh. vastuvõtu, töö -, abi- ja üldruumid, sissepääsud)	X	X	X	X	X	sotsiaal- ja haridusnõunik	KOV fondid
T.6.1.2 Järva –Jaanis massaaži- ja nõelraviteenuse jätkuv toetamine ja edasi arendamine	T	T	T	T	T	sotsiaal- ja haridusnõunik	KOV fondid
T.6.1.3 Järva-Jaani Gümnaasiumis koolipsühholoogi teenuse jätkuv toetamine ja edasi arendamine	T	T	T	T	T	sotsiaal- ja haridusnõunik asutuse juht	KOV fondid
T.6.1.4 Profülaktikaprogrammides ja ennetuslikes programmides osalemine	X	X	X	X	X	sotsiaal- ja haridusnõunik	KOV fondid

### E.7 Rahvusliku arenguga kooskõlas olev sotsiaalhoolekandesüsteem

#### Ü.7.1 Sotsiaalse turvatunde suurendamine elanikes ja sotsiaalsete garantiide säilitamine

Tegevus	2009	2010	2011	2012	2013-2015	Vastutav üksus	Finantseerimine
T.7.1.1 Täiendavate sotsiaaltoetuste jätkuv maksmine.	T	T	T	T	T	sotsiaal- ja haridusnõunik	KOV
T.7.1.2 MTÜ Pensionäride seltsi ja Päevakeskuses tegevuse jätkuv toetamine	T	T	T	T	T	sotsiaal- ja haridusnõunik	KOV
T.7.1.3 Hoolduskeskuse käivitamine kuludepõhise hinnaga eluaseme-, varjupaiga- ja avahooldusteenuse osutamiseks				X		sotsiaal- ja haridusnõunik	KOV
T.7.1.4 Riskigruppidele sobivate ja kvaliteetsete sotsiaalteenuste	T	T	T	T	T	sotsiaal- ja haridusnõunik	KOV



osutamine (koduteenus , eluasemeteenus, psüühiliste erivajadustega inimeste, juhendamine, transporditeenus)							
T.7.1.5 Päevakeskuse akende ja välisuste vahetus, välisfassaadi remont, soojustus		X	X			sotsiaal- ja haridusnõunik	KOV
T.7.1.6 Riskiperede varajane väljaselgitamine ja juhtumitega tegelemine	X	X	X	X	X	sotsiaal- ja haridusnõunik	KOV
T.7.1.7 Koostöö tõhustamine avaliku-, era- ja mittetulundussektoriga	X	X	X	X	X	sotsiaal- ja haridusnõunik	KOV
T.7.1.8 Lastega peredele suunatud toetused (sünni-, kooli-, lasteaia toiduraha toetus jms)	T	T	T	T	T	sotsiaal- ja haridusnõunik	KOV
T.7.1.9 Õpilaskodu tegevuse jätkuv toetamine						sotsiaal- ja haridusnõunik	KOV
T.7.1.10 Koostöös tööhõiveametiga pikaajaliste töötutele rehabilitatsiooniteenus korraldamine (tööharjumusprogrammid, koolitused, kursused, abitööde pakkumine ja ajutiste tööde leidmine)	T	T	T	T	T	sotsiaal- ja haridusnõunik	KOV fondid
T.7.1.11 Teavitamine ja nõustamine (sotsiaalne, psühholoogiline, toimetulekualane jms)	X	X	X	X	X	sotsiaal- ja haridusnõunik	KOV
T.7.1.12 Rehabilitatsioonikursuste korraldamine (lastekodu- lapsed, vanglast vabanenud)	X	X	X	X	X	sotsiaal- ja haridusnõunik	KOV
T.7.1.13 Ravikindlustusega hõlmamata isikute raviteenuste eest tasumine	T	T	T	T	T	sotsiaal- ja haridusnõunik	KOV
T.7.1.14 Invasissepääsud üldkasutatavasse kohtadesse		X	X	X		sotsiaal- ja haridusnõunik	KOV
T.7.1.15 Sotsiaalkorterite eluasemeteenus arendamine		X	X	X	X	sotsiaal- ja haridusnõunik	KOV fondid

## valdkond: korrakaitse ja turvalisus

### E.8 Järva-Jaani vallas on julge ja turvaline elada

#### Ü.8.1 Luua turvaline vald, kus toimib efektiivne turvalisuse tagamise süsteem

Tegevus	2009	2010	2011	2012	2013-2015	Vastutav üksus	Finantseerimine
T.8.1.1 Koostöö jätkumine valla ja politsei vahel	T	T	T	T	T	vallavanem korrakaitse - talituse komissar	KOV
T.8.1.2 Regulaarselt kooskäiva turvalisuse komisjoni töö käivitamine	X	X	X	X	X	volikogu esimees vallavanem	KOV
T.8.1.3 Järva-Jaani Tuletõrjeseltsi toetamine päästeteenistuse ülesannete täitmiseks.	T	T	T	T	T	vallavanem	KOV
T.8.1.4 Naabrivalve liikumise propageerimine ja organiseerimine	X	X	X	X	X	vallavanem	KOV
T.8.1.5 „Kodu tuleohutuks” programmis osalemine	T	T	T	T	T	sotsiaal- ja haridusnõunik	KOV
T.8.1.6 Abipolitseinike töö toetamine ja juhendamine	T	T	T	T	T	vallavanem korrakaitse - talituse komissar	KOV

#### Ü.8.2 Tegeleda kodaniku kaitsega

Tegevus	2009	2010	2011	2012	2013-2015	Vastutav üksus	Finantseerimine
T.8.2.1 Valla sisejulgeoleku kaardistamine ja riskianalüüsi koostamine		X				vallavanem abivallavanem	KOV
T.8.2.2 Vallalehes turvaprobleemide kajastamine	T	T	T	T	T	arendus – ja rekreatsiooninõunik	KOV

## valdkond: ettevõtlus, infrastruktuurid ja kommunaalmajandus

### E.9 Soodne ettevõtluskeskkond - arenenud infrastruktuur, mitmekesised investeerimisvõimalused

#### Ü.9.1 Toetada ettevõtluse arengut

Tegevus	2009	2010	2011	2012	2013-2015	Vastutav üksus	Finantseerimine
T.9.1.1 Vabade ettevõtlusalaste ressursside (investeeringuobjektide, vabade äripindade,	X					abivallavanem  maanõunik	KOV

tootmiseks sobivate alade) kaardistamine ja pakkumine investoritele							
T.9.1.3 Vallapoolsete otsetoetuste eraldamine alustatavatele ettevõtetele	T	T	T	T	T	arendus – ja rekreatsiooninõunik	KOV
T.9.1.4 Koolitused (infopäevad) ettevõtjatele (ettevõtjate ümarlaud)	X	X	X	X	X	arendus – ja rekreatsiooninõunik	KOV

## E.10 Kaasaegsed elamistingimused ja infrastruktuurid

### Ü.10.1 Tagatud on soojusenergia ( keskkonnasäästlik ) tootmine

Tegevus	2009	2010	2011	2012	2013-2015	Vastutav üksus	Finantseerimine
T.10.1.1 alevi põhjapoolses osas kaugkütte renoveerimine ja trasside ehitus			X	X		abivallavanem	KOV fondid
T.10.1.2 Kortermajade motiveerimine energiasäästuprogrammides osalemiseks	T	T	T	T	T	abivallavanem	KOV fondid
T.10.1.3 Vallamajas ja hallatavates asutustes energiasäästuprojektide rakendamine	X	X	X	X	X	abivallavanem	KOV fondid
T.10.1.4 Energeetika arengukava uuendamine		X				abivallavanem	KOV

### Ü. 10.2 Toimiv ja keskkonnanõuetele vastav ühisveevarustuse –ja kanalisatsioonisüsteem

Tegevus	2009	2010	2011	2012	2013-2015	Vastutav üksus	Finantseerimine
T.10.2.1 Järva-Jaani alevi vee-ja kanalisatsioonitrasside ehitamine ja rekonstrueerimine, alevi reoveepuhasti laiendamine	X	X				abivallavanem keskkonnanõunik	KOV fondid
T.10.2.2 Metstaguse küla vee-ja kanalisatsioonitrasside ja puurkaev-pumpla rekonstrueerimine, küla keskuse reoveepuhasti rajamine				X		abivallavanem keskkonnanõunik	KOV fondid

T.10.2.3 Jalgsema küla vee- ja kanalisatsioonitrasside ja puurkaev-pumpla rekonstrueerimine, Paistevälja reoveepuhasti ehitamine				<b>X</b>		abivallavanem keskkonnanõunik	KOV fondid
T.10.2.4 Kuksema küla veetrasside ehitamine ja rekonstrueerimine, puurkaev-pumpla rekonstrueerimine					<b>X</b>	abivallavanem keskkonnanõunik	KOV fondid
T.10.2.5 Karinu küla veetrasside rekonstrueerimine					<b>X</b>	abivallavanem keskkonnanõunik	KOV fondid
T.10.2.6 Majapidamiste toetamine puurkaevude rajamisel ja renoveerimisel (hajaasustuse veeprogramm)	<b>T</b>	<b>T</b>	<b>T</b>	<b>T</b>	<b>T</b>	abivallavanem keskkonnanõunik	KOV fondid
T.10.2.7 Valla pumbamajade remont		X	X			abivallavanem	KOV fondid
T.10.2.8 ÜVK arengukava täiendamine				X		abivallavanem keskkonnanõunik	KOV fondid

### **Ü.10.3 Tagada kvaliteetne ja turvaline teedevõrk ning toimiv ühistransport**

<b>Tegevus</b>	<b>2009</b>	<b>2010</b>	<b>2011</b>	<b>2012</b>	<b>2013-2015</b>	<b>Vastutav üksus</b>	<b>Finantseerimine</b>
T.10.3.1 Teede remont vastavalt teehoiukavale	<b>T</b>	<b>T</b>	<b>T</b>	<b>T</b>	<b>T</b>	abivallavanem	KOV fondid
T.10.3.2 Peetri-Järva-Jaani tee tolmuvaabakatte alla viimise taotlemine	<b>X</b>					abivallavanem	KOV fondid
T.10.3.3 Erateede omanikega lepingute sõlmimine tee avalikuks kasutuseks	<b>T</b>	<b>T</b>				abivallavanem maanõunik	KOV
T.10.3.4 Kohalike teede aluse maa munitsipaliseerimine	<b>T</b>	<b>T</b>	<b>T</b>	<b>T</b>	<b>T</b>	abivallavanem	KOV

ja väljaost						maanõunik	
T.10.3.5 Kergliiklusteede võrgustiku rajamine vallas (Võllaste, Lai tänav, Järva-Jaani tehisjärve ümber, Järva-Jaani – Karinu)			X	X	X	abivallavanem arendus – ja rekreatsiooninõunik	KOV
T.10.3.6 Parklate rajamine vallamaja taha, lasteaia ja noortekeskuse juurde	X	X				abivallavanem	KOV fondid
T.10.3.7 Järva-Jaani alevi keskväljaku detailplaneeringu elluviimine			X	X		abivallavanem	KOV fondid
T.10.3.8 10 Piibe maantee ümbersõidu väljaehitamine					X	abivallavanem	KOV fondid
T.10.3.9 Tänavavalgustuse laiendamine Pikk tn (Orina poolne osa), Hommiku ja Uus tn alevis			X			abivallavanem	KOV fondid
T.10.3.10 Vallasisese bussühenduse tagamine elanike ja õpilaste liikumiseks	T	T	T	T	T	abivallavanem sotsiaal – ja haridusnõunik	KOV

## E.11 Puhas, turvaline ja säästev keskkond

### Ü.11.1 Tõsta keskkonnateadlikust

Tegevus	2009	2010	2011	2012	2013-2015	Vastutav üksus	Finantseerimine
T.11.1.1 Keskkonnaalaste infopäevade korraldamine ( sh osalemine ökokratis, heakorrakampaaniates)	T	T	T	T	T	keskkonnanõunik	KOV fondid
T.11.1.2 Õpilastele keskkonnaalaste töölaagrite korraldamine	T	T	T	T	T	keskkonnanõunik spordi – ja noorsootöötaja	KOV fondid
T.11.1.3 Kaitsealuste parkide hooldamine	X	X	X	X	X	keskkonnanõunik	KOV fondid

### Ü.11.2 Utiliseerida keskkonda ohustavad olme- ja tootmisjäätmed keskkonnasäästlikult

Tegevus	2009	2010	2011	2012	2013-2015	Vastutav üksus	Finantseerimine
T.11.2.1 Jäätmekogumiskohtade ja punktide optimaalne paigutamine	X	X	X	X	X	keskkonnanõunik	KOV fondid
T.11.2.2 Ebaseaduslike prügi mahapanekukohtade likvideerimine	X	X	X	X	X	keskkonnanõunik	KOV

### Ü.11.3 Luua puhas elu- ja looduskeskkond

Tegevus	2009	2010	2011	2012	2013-2015	Vastutav üksus	Finantseerimine
T.11.3.1 Veeproovide võtmine salvkaevudest	X	X	X	X	X	keskkonnanõunik OÜ Teenus	KOV
T.11.3.2 Kasutusest väljalangenud puurkaevude väljaselgitamine ja tamponeerimine			X			keskkonnanõunik	KOV
T.11.3.3 Järva-Jaani alevi Opetaja allika korrastamine		X				keskkonnanõunik	KOV fondid
T.11.3.4 Järva-Jaani tehisjärve hooldustööd, puhastamine	X	X				keskkonnanõunik	KOV fondid
T.11.3.5 Ammendatud Karinu karjääri rekultiveerimine, tekkinud järve äärde puhketsooni loomine					X	keskkonnanõunik	KOV fondid
T.11.3.6 Sosnovski karuputke tõrje	X	X	X	X	X	keskkonnanõunik	KOV fondid

### Ü.11.4 Korrastada atraktiivsed haljasalad, pargid, kalmistud, looduskaitsealad

Tegevus	2009	2010	2011	2012	2013-2015	Vastutav üksus	Finantseerimine
T.11.4.1 Järva-Jaani alevi haljastuprojekti koostamine		X				keskkonnanõunik keskkonnakomisjon	KOV
T.11.4.2 Järva-Jaani alevi parkide ja haljasalade uuendamine			X			keskkonnanõunik	KOV fondid
T.11.4.3 Lagunenud hoonete andmebaasi loomine ja täiendamine	X	X				keskkonnanõunik	KOV

T.11.4.4 .Loodusväärtuslike paikade ( kivid, kalmed, puud, paljandid jms) korrastamine	X	X	X	X	X	keskkonnanõunik	KOV fondid
T.11.4.5 Orina mõisa ümbruse pargi korrastamine	T	T	T	T	T	keskkonnanõunik OÜ Teenus	KOV fondid
T.11.4.6 Vallamaja taguse haljasala välja ehitamine	X	X				keskkonnanõunik	KOV fondid
T.11.4.7 Karinu haljasala korrastamine	X	X	X	X	X	keskkonnanõunik OÜ Teenus	KOV fondid
T.11.4.8 Kuksema pargi korrastamine	X	X	X	X	X	keskkonnanõunik OÜ Teenus	KOV fondid
T.11.4.9 Endise raudteeheki korraastamine	X	X	X	X	X	keskkonnanõunik OÜ Teenus	KOV fondid
T.11.4.10 Hauaplatside ja matmise andmekogu vastavusse viimine, digitaliseerimine						keskkonnanõunik OÜ Teenus	KOV fondid
T.11.4.11 Üldkasutatavate lastemänguväljakute rajamine ja laiendamine	X	X	X	X	X	arendus – ja rekreatsiooninõunik	KOV fondid
T.11.4.12 Karinu mõisa alle korrastamine	X					keskkonnanõunik	

## E. 12 Korrastada munitsipaalhooned, rajatised ja maakasutus

### Ü.12.1 Toimiv korteriühistute süsteem

Tegevus	2009	2010	2011	2012	2013-2015	Vastutav üksus	Finantseerimine
T.12.1.1 Korteriühistute loomise toetamine	X	X				arendus – ja rekreatsiooninõunik	KOV
T.12.1.2 Korteriühistute ümarlaua moodustamine	X					arendus – ja rekreatsiooninõunik	KOV

### Ü.12.2 Renoveerida sotsiaalkorterid

Tegevus	2009	2010	2011	2012	2013-2015	Vastutav üksus	Finantseerimine
T.12.2.1 Munitsipaalhoonete katuste renoveerimine	X	X				abivallavanem OÜ Teenus	KOV
T.12.2.2 Sotsiaaleluruumide			X	X		abivallavanem sotsiaal- ja	KOV

remontimine ja kohandamine vastavalt vajadusele						haridusnõunik	
T.12.2.3 Munitsipaalhoonete kindlustamine			X	X	X	abivallavanem	KOV

### Ü.12.3 Hoogustada elamuehitust

Tegevus	2009	2010	2011	2012	2013-2015	Vastutav üksus	Finantseerimine
T.12.3.1 Elamuehituseks sobivate maade määratlemine	X					maanõunik	KOV
T.12.3.2 Läbirääkimised kinnisvara arendajatega	X	X				arendus – ja rekreatsiooninõunik	KOV

### Ü.12.4 Viia lõpule maa – ja omandireform

Tegevus	2009	2010	2011	2012	2013-2015	Vastutav üksus	Finantseerimine
T.12.4.1 Maareformi lõpetamine omandireformi õigustatud subjektidele	T	T				maanõunik	KOV
T.12.4.2 Vabade põllumajandusmaadele kasutusvalduse seadmine	T	T				maanõunik	KOV
T.12.4.3 Ostueesõigusega maade erastamine	T	T				maanõunik	KOV
T.12.4.4 Riigimaale hoonestusõiguse seadmine		X	X	X		maanõunik	KOV
T.12.4.5 Korteriomandi seadmine	X	X				maanõunik	KOV
T.12.4.6 Maade munitsipaliseerimise lõpule viimine	T	T	T	T		maanõunik	

### Ü.12.5 Maade heaperemehelik kasutamne

Tegevus	2009	2010	2011	2012	2013-2015	Vastutav üksus	Finantseerimine
T.12.5.1 Valla üldplaneeringu kehtestamine	X					vallavanem abivallavanem	KOV
T.12.5.2 Detailplaneeringute koostamine	X	X	X	X	X	abivallavanem	KOV
T.12.5.3 Maade arvestuse registri pidamine	X	X	X	X	X	maanõunik	KOV



## valdkond: kohaliku omavalitsuse organisatsiooni arendamine

### E. 13 Koostöösidemed ja välissuhtlus teiste omavalitsustega

#### Ü.13.1 Tõhustada koostööd

Tegevus	2009	2010	2011	2012	2013-2015	Vastutav üksus	Finantseerimine
T.13.1.1 Suhete hoidmine ja arendamine sõprusvaldadega	T	T	T	T	T	vallavanem	KOV
T.13.1.2 Partneritega planeeritud teabevahetuse korraldamine ja koostöö jätkamine (JOL, KENK, Järvamaa Haigla, Väätsa Prügila, JÜTK, JAK, Kesk-Eesti Jäätmehoolduskeskus)	T	T	T	T	T	vallavanem	KOV
T.13.1.3 Koostöö arendamine LEADER-tegevusgrupi raames JAP-i piirkonna valdadega	T	T	T	T	T	vallavanem	KOV

### E.14 Elanike kaasatus

#### Ü.14.1 Tõhustada infolevi vallaelanikele; tagada valdkondlik arendustegevus

Tegevus	2009	2010	2011	2012	2013 - 2015	Vastutav üksus	Finantseerimine
T.14.1.1 Valla mainekujunduse strateegia koostamine ja rakendamine	X	X	X	X	X	vallavanem	KOV
T.14.1.2 Vallaelanike küsitluste korraldamine elanikelt tagasisideme saamiseks	X	X	X	X	X	vallavanem arendus- ja rekreatsioon inõunik	KOV
T.14.1.3 Elanike huvigruppide kaasamine strateegiate, arengukavade koostamisse.	T	T	T	T	T	vallavanem	KOV
T.14.1.4 Valla interneti kodulehekülje loomine ja edasiarendamine			X			vallavanem	KOV
T.14.1.5 Vallalehe edasiarendus ja kättesaadavuse tagamine	T	T	T	T		vallavanem	KOV
T.14.1.6 Vallalehe ja interneti kodulehekülje toimetaja palkamine	X					vallavanem	KOV

## Ü.14.2 Avaliku teenistuse haldussuutlikuse uurendamine

Tegevus	2009	2010	2011	2012	2013-2015	Vastutav üksus	Finantseerimine
T.14.2.1 Koolituskava koostamine ja regulaarsed koolitused volikogu ning vallavalitsuse liikmetele ja ametnikele	T	T				vallavanem	KOV
T.14.2.2 Töökohtade analüüs	X	X	X	X	X	vallavanem	KOV
T.14.2.3 Ametnike palkade tõstmine konkurentsivõimelise tasemeni	X	X	X	X	X	vallavanem	KOV
T.14.2.4 Infotehnoloogia kaasajastamine	X	X	X	X	X	vallavanem	KOV

## 6. JÄRVA-JAANI ARENGUKAVA SEOS JÄRVAMAA ARENGUSTRATEEGIADE JA PLANEERINGUTEGA

### 6.1. Seos Järvamaa Arenguleppega 2007 -2013.

Järvamaa Arengulepe 207 – 2013 sõlmiti 18.08.2006 Roosna-Alliku mõisas järgmisel eesmärgil:

- ❖ parandada Järvamaa elukeskkonda ja inimeste heaolu,
- ❖ suurendada elanike tööhõivet, sissetulekuid ja maakonna tuntust,
- ❖ peatada noorte väljaränne maakonnast
- ❖ muuta piirkond atraktiivsemaks võimalikele investoritele

Järvamaa Arenguleppes on eraldi nimetatud järgmised Järva-Jaani valla objektid:

- |   |             |
|---|-------------|
| ❖ Kaasajastatud on Järva-Jaani Gümnaasium (Orina mõis)  | 2010        |
| ❖ Valminud on Järva-Jaani võimla  | 2009        |
| ❖ Avatud on Järva-Jaani Tuletõrje Seltsi muuseumide kompleks  | 2010        |
| ❖ Renoveeritud on Järva-Jaani alevi põhjaosa kaugküttesüsteem   | 2010 – 2013 |
| ❖ Renoveeritud on ühisveevärgi- ja kanalisatsioonisüsteemid Järva-Jaani alevis, Jalgsemal, Karinul, Kuksemal ja Metstagusel | 2013        |
| ❖ Välja on ehitatud Järva-Jaani jäätmete kogumispunkt   | 2008 - 2013 |
| ❖ Valminud on ja Järva-Jaani ümbersõidu planeering ja eelprojekt  | 2013        |

### 6.2. Seos Järvamaa arengustrateegiaga aastani 2010

Järvamaa arengustrateegiaga aastani 2010 on kehtestatud Järva maavanema 06.04.2001 korraldusega nr 460 ning muudetud 01.06.2004 korraldusega nr 412 ja 22.07.2004 korraldusega nr 490

- Käesolev Järva-Jaani valla arengukava on seotud Järvamaa arengustrateegiaga, mille üldiseks eesmärgiks on maakonna sotsiaalmajanduslik areng. Järvamaa arenguvisioni järgi on aastaks 2010 Järvamaal mitmekesine majandusstruktuur, peamiselt väike- ja keskmise suurusega ettevõtted.
- Järvamaa arengumudeli esimene põhimõte Järvamaa arengu aluseks on maakonna hariduspotentsiaali ja infrastruktuuride kui strateegiliste arengutingimuste kaasajastamine on kooskõlas Järva-Jaani valla arengumudeli strateegiliste eesmärkidega.

### 6.3. Seos Järva maakonnaplaneeringuga ja teemaplaneeringutega

Järva-Jaani valla arengumudeli elluviimine on seotud Järva maakonnaplaneeringuga (koostati 2006). Maakonnaplaneeringus on toodud järgmised käesoleva arengukava

## Järva-Jaani valla arengukava 2009-2015

seisukohast olulised tegevussuunad:

- Majanduselu ja ettevõtluse edendamiseks ning elanikele töökohtade loomise eesmärgil pöörata senisest enam tähelepanu puhkemajanduse kui majandusharu arengule.
- Eesmärgiga tõsta tööjõu kvaliteeti ja konkurentsivõimet ning parandada tööhõivet tuleb muuta olemasolev kutsehariduse võrk paindlikumaks, orienteerudes turu tegelikule Järva-Jaani valla arengukava 2009-2015

vajadusele.

- Oluliselt rohkem on vaja tähelepanu pöörata kogu maakonna säästvate arengule, et ka järgnevatel põlvkondadel oleks Järvamaal võimalik elada.

### **Järvamaa maakonnaplaneeringu teemaplaneering "Järvamaa jalgrattateede võrgustik" (seletuskiri)**

- Dokumendis on pandud paika kergliiklusteede väljaehitamine ehitusjärjekordade kaupa, mis hõlmab ka käesolevas arengukavas käsitletud :

Esimeses järjekorras väljaehitamisele kuuluvad kergliiklusteed *Tartu-Jõgeva-Aravete maantee (T-39) Järva-Jaani tiheasustusala piires 2,50 km*

## **6.4. Seos Järvamaa hariduskorralduse arengusuundadega aastani 2010**

Järvamaa hariduskorralduse arengusuunad 2010.aastani (15.12.2003 Järva maavanema korraldus nr 1179) ja sellest lähtuv Järvamaa hariduskorralduse arengusuundade tegevuskava 2005-2007 toetavad Järvamaa arengustrateegiat, mille oodatavaks tulemuseks on maakonnas antava hariduse kvaliteedi kasv.

## **6.5. Seos Järvamaa hooldusvõrgu arengukavaga 2005-2015**

Arengukava koostamisel on arvestatud piirkondlike vajaduste ja erisustega hooldusvõrgu ülesehitamisel ning teenuste planeerimisel. Eesmärgiks on võimalikult hea elukeskkond läbi kvaliteetsete tervishoiu- ja hoolekandeteenuste osutamise arvestades majandusliku efektiivsuse ning olemasolevate ja kättesaadavate ressurssidega.

- Hooldusvõrgu sihtgruppide kuuluvad püsiva tervisekahjustusega või funktsionaalsete häiretega inimesed, kes vajavad pidevat perioodilist õendusabi ning hoolekannet.
- Omavalitsuse poolt pakutavate teenuste (koduteenus, eluasemeteenus, päevakeskused) arendamine piirkondlikest vajadustest lähtuvalt aastaks 2015.

## **6.6. Seos Järvamaa Spordi arengukavaga 2006-2010**

Järvamaa Spordi arengukava on kinnitatud 11.09.2006 Järva maavanema korraldusega nr 377. Selles on analüüsitud maakonna spordi hetkeseisu ja probleeme ning kavandatud tegevused ja investeeringuvajadused eelseisvateks aastateks. Põhieesmärgiks on, et Järvamaal elaks teovõimeline, terve ja sportlik inimene.

## **6.7. Järvamaa noorsootöökorralduse arengusuunad 2012**

Järvamaa arengustrateegiat toetav dokument, mille oodatavaks tulemuseks on maakonna noorte aktiivsuse kasv, osalemine avalikus elus ja noorteühingutes, suureneb noorte iseseisvus. Järva-Jaani valla arengukavas jälgitakse Järvamaa noorsootöö korralduse arengusuundi.

## 7. LISAD

### Lisa 7.1. Arengukava koostamise protsessis läbiviidud küsitluste tulemused

Elanike küsitlusankeedid saadeti 2007 aasta oktoobris laiali koos Järva-Jaani valla lehega Jaani Teataja. Küsimustik oli väljas ka Järva-Jaani valla kodulehel Järva portaalis. Täidetud küsitlusankeetide kogumiseks olid valla territooriumil asuvasse A ja O kauplusesse ja raamatukogudesse (Järva-Jaani, Karinu) paigaldatud vastavad postkastid.

#### 7.1.1. Hinnangud ja probleemide kaardistamine

800 vallalehega laialisaadetud ankeedist tagastati kuu aja jooksul 60 ja interneti teel 17 vastust. Vastamisaktiivsus ehk tagastatud ankeetide arv ühe elaniku kohta oli kõrgem Järva-Jaani kandis. Vastajatest 73% olid naised ja 27% mehed. Vanuseliselt olid aktiivsemad 30 - 49 aastased naised.

Kõige kõrgemalt oli hinnatud vaba aja veetmise, lasteaia, kooli olukord ning antava hariduse tase ja sotsiaalhoolekande olukord vallas. Kõige madalamad hinded said valla teede ja ühistranspordi valdkonnad.

**1. Majandustegevus, ettevõtlus ja töö ( 2,9 palli).** Selles valdkonnas hinnati madalalt nii töökoha saamise võimalusi kui ettevõtluse võimalusi vallas. Negatiivsena ka teotahtelise tööjõu puudust. Naistele puuduvad sobivad töökohad või on need töökohad madalapalgalised, puudus on oskustöolistest. Kaubanduse osas on vajadus korraliku tööstuskaupluse järgi.

**2. Elamumajandus ja tehniline infrastruktuur (3,5 palli).** Oldi rahul nii elamute olukorraga kui vee ja kanalisatsiooni olukorraga ning elektrivarustuse olukorraga. Mõnedes ühismajades fassaad lagunenu, amortiseerunud torustik, katus. Suurt vajadust tuntakse üürikorterite ja elamispindade järgi. Ühistranspordiga ei jäädud rahule. Kohalikud teed külades ja asulates on halvas olukorras. Internetiühendus külades puudulik. Paljude inimeste silma on riivanud hoolimatus külade heakorras.

**3. Valla juhtimine ja kodanike osalemine valla juhtimises (3,0 palli).** Suhteliselt rahule jäädi vallamajas pakutavate avalike teenustega ja oodatakse juhtkonna poolt aktiivset tegevust probleemide lahendamisel. Tahetakse näha rohkem võimalikku abipakkumist valla juhtkonna poolt probleemide lahendamisel.

Kodanike osalemisel valla juhtimises märgiti ära mitmel korral kodanikualgatuse puudumist.

**4. Haridus ja noorsootöö ( 3,6 palli).** Haridustase hinnati palju heade ja väga heade hinnetega. Probleemiks lasteaias on töötajate madalad palgad.

Noorsootöös oli põhiprobleemiks noorte kooskäimiskoha puudumine, noorte enda passiivsus, koolide pooleli jätmise, osade noorte austuse puudumine kaaskodanike suhtes.

**5. Vaba aeg, kultuur, sport ,turism ja kodanikualgatus (3,4 palli).** Selle valdkonna madalama hinnangu sai turismiga tegelemise võimalus. Heaks hinnati kodanikualgatuse ja kultuurivaldkonna koostöö. Probleemina toodi koostöö puudumine erivaldkondade vahel. Arenguvajaduseks on toodud sportimisvõimaluste laiendamine välitingimustes.

**6. Tervishoid ja sotsiaalhoolekanne (3,9 palli).** Kuigi need valdkonnad olid äärmiselt kõrgelt hinnatud leiti, et tervishoid ja sotsiaalhoolekanne vajab edaspidigi tuge.

**7. Avalik kord ja turvalisus, kodanikukaitse (3,7 palli).** See valdkond oli hinnatud kõrgelt. Politsei tööd õigusrikkumistele reageerimisel peeti heaks.

Tabel 24 keskmised hinded valdkonniti

	<b>Valdkond</b>	<b>Tulemus</b>
1.	Majandustegevus, ettevõtlus ja töö	2,9 palli
2.	Elamumajandus ja tehniline infrastruktuur	3,5 palli
3.	Valla juhtimine ja kodanike osalemine valla juhtimises	3,0 palli
4.	Haridus ja noorsootöö	3,6 palli
5.	Vaba aeg, kultuur, sport ,turism ja kodanikualgatus	3,4 palli
6.	Tervishoid ja sotsiaalhoolekanne	3,9 palli
7.	Avalik kord ja turvalisus, kodanikukaitse	3,7 palli

## Lisa 7.2. Kaitstavad loodusobjektid ja vaatamisväärsused vallas.

Jrk.nr	Objekti nimetus	Kaitseliik	Asukoht
1.	Karinu park	Looduskaitse	Karinu
2.	Kuksema park	Looduskaitse	Kuksema
3.	Kuksema kabelipark	Looduskaitse	Kuksema
4.	Karinu ohvrikivi (Orjakivi ehk Katkukivi)	Looduskaitse	Karinu
5.	Jalgsema kahevannakask	Looduskaitse	Jalgsema
6.	Asulakoht	Arheoloogiline	Jalgsema
7.	Kivikalmed	Arheoloogiline	Jalgsema
8.	Kultusekivid	Looduskaitse	Jalgsema
9.	Järva-Jaani kirikuaed	Ajaloo	Järva-Jaani alev
10.	Kultusekivi	Arheoloogiline	Järva-Jaani alev
11.	Järva-Jaani kirik	Ajaloo	Järva-Jaani alev
12.	Järva-Jaani kirikuaia piirdemüür	Ajaloo	Järva-Jaani alev
13.	II maailmasõjas hukkunute ühishaud	Ajaloo	Järva-Jaani alev
14.	Vabadussõjas langenute matmispaik	Ajaloo	Järva-Jaani alev
15.	Asulakoht	Arheoloogiline	Karinu
16.	Kultusekivi	Looduskaitse	Karinu
17.	Karinu mõisa peahoone	Ajaloo	Karinu
18.	Karinu mõisa park	Looduskaitse	Karinu
19.	Karinu mõisa allee	Looduskaitse	Karinu
20.	Karinu mõisa kuivati	Ajaloo	Karinu
21.	Karinu mõisa küün	Ajaloo	Karinu
22.	Kalmistu "Kaasikumägi"	Looduskaitse	Kuksema
23.	Kivikalme	Arheoloogiline	Ramma
24.	Kultusekivi	Looduskaitse	Ramma

### Lisa 7.3. Registreeritud ettevõtted äriregistris

Ettevõtte täisnimi	Äriregistrikood	tegevusala	Töötajate arv	Valla elanike
OÜ Järva-Jaani Apteek	1084033	Aptegiaalne tegevus	2	2
OÜ Järva-Jaani Perearstikeskus	10784617	Üldarstiabi ja sotsiaalteenuse osutamine	6	6
OÜ Järva-Jaani Hambaravi	11187295	hambaraviteenused	2	2
Kreedo OÜ	10585421	raamatupidamisteenus	4	4
Teele AE OÜ	10671862	kaubandus	3	3
Osühing Saarman-Kaup	10360538	kaubandus	6	5
Revalia Impex OÜ	11369659	pehme mööbli tootmine	13	0
Osühing Järva Vari	10459936	Kinnisvara haldus	1	0
Osühing Järva Elfa	10088711	Elektrimaterjalide vahendus	5	4
OÜ OR Farm	11196785	vahendustegevus	2	1
Osühing Karinu PM	10410686	piimakarjakasvatus	48	45
Osühing Metstaguse Agro	10405712	piimakarjakasvatus	33	29
Osühing Paistevälja	10046612	piimakarjakasvatus	37	37
Osühing Järva-Jaani Auto	10173765	transpordi - ja veoteenused	6	5
Osühing Järva-Jaani Teenus	10492501	kommunaalteenused	7	6
Osühing Bionic	11227281	kaubavedu maanteel	8	2
Piimandusühistu E-Piim	10260498	piima kogumine ja töötlemine	63	50
Osühing Arctic Finland House	10877891	Kokkupandavate puitehitiste tootmine	31	
Osühing Jaani TERP	10478010	elamute ehitus	8	8
OÜ Kaie	51017278	tegevus ajutiselt peatatud		
Osühing Järva-Jaani Konservitseh	51017031	tegevus ajutiselt peatatud		
Osühing TEEME Ehitustööd	11023808	andmed puuduvad		
Osühing TRAUVA	51017315	andmed puuduvad		
TVPA Tööd OÜ	11200328	andmed puuduvad		
Osühing PETMAC	11025500	andmed puuduvad		
Invest OÜ	11299195	andmed puuduvad		
Estonian Roofing OÜ	11209944	andmed puuduvad		



Järva Holding OÜ	11053712	andmed puuduvad		
Maalijänes OÜ	11216522	andmed puuduvad		
Meyerson Trade OÜ	10921971	andmed puuduvad		
OberHaldus OÜ	10685758	andmed puuduvad		
Osühing Ainege	11293666	andmed puuduvad		
Osühing Eltoreks	10093184	andmed puuduvad		
Osühing Endrem Invest	11334106	andmed puuduvad		
OÜ ARVTEMIKAL	10725980	andmed puuduvad		
Sirtsu OÜ	11147210	toitlustusteenus	2	2
Toiva TÄHT	10858636	andmed puuduvad		

## **Lisa 7.4. Tabelid**

Tabel 1 Järva-Jaani valla keskuse kaugused suurematest linnadest	lk.6
Tabel 2 Rahvaarvu muutus Järva-Jaani vallas 6 aasta jooksul	lk.7
Tabel 3 Rahvaarv käesoleva ja eelmise arengukava koostamise ajal	lk.8
Tabel 4 Sünnid, surmad 2003-2007	lk.8
Tabel 5 Järva-Jaani valla elanikkonna soolis-vanuseline jaotus seisuga 01.01.08	lk.9
Tabel 6 Järva-Jaani valla (kaas)omandis olevad ettevõtted, sihtasutused, liikmelisus	lk.13
Tabel 7 Järva-Jaani vallaeelarve 2006, 2007 (krooni)	lk.14
Tabel 8 Üksikisiku tulumaksu laekumine ja prognoos 2006-2010 (tuhat krooni)	lk.14
Tabel 9 Järva-Jaani valla finantskohustuste maksegraafik seisuga 31.12.2007 (krooni)	lk.15
Tabel 10 Järva-Jaanis registreeritud ettevõtete jagunemine valdkonniti 01.08.2008	lk.16
Tabel 11 Valla maaliikide osatähtsus (seisuga 01.juuni 2008)	lk.19
Tabel 12 Omandireformikäik valla korralduste alusel (seisuga 01.jaanuar 2008)	lk.19
Tabel 13 Järva-Jaani valda läbivad riigimaanteed	lk.20
Tabel 14 Järva-Jaanist väljuvad bussid	lk.22
Tabel 15 Karinult väljuvad bussid	lk.23
Tabel 16 Jalgsemalt väljuvad bussid	lk.23
Tabel 17 Rammalt väljuvad bussid	lk.23
Tabel 18 Järva-Jaani valla elamute jaotus asulate kaupa	lk.24
Tabel 19 Õpilaste haaratus piirkonniti ( seisuga 01.09.2008)	lk.31
Tabel 20 Elanike arv külades	lk.38
Tabel 21 Hoolekande sihtgrupid	lk.39
Tabel 22 Toimetulekutoetuste ja täiendavate sotsiaaltoetuste jagunemine 2005-2007	lk.39
Tabel 23 Järva-Jaani valla strateegilise arendamise mudel	lk.45
Tabel 24 Keskmised hinded valdkonniti	lk.76

## **Lisa 7.5. Järva-Jaani vald taotleb munitsipaalomandisse**

1. Lai tn 2a õplilaskodu
2. Lai tn 2 ühiselamu
3. Garaaž- Võimla teel
4. Pikk tn 35 -politsei Garaaž teenindusmaja juures
5. Bussijaam haljasalaga
6. Karinu park
7. Karinu järvestik
8. Krossirada
9. Völlaste suusarajad
10. Kuksema park
11. Kuksema kabelipark
12. Kirikumõisa park
13. Karame külaseltsi plats Metslas
14. Metstaguse külaplats
- 15.
16. Plastid, haljasalad
  - 1) Laia tänav 19a palliplats haljasalaga
  - 2) Kalda tn 56 palliplats haljasala ja hekiga
  - 3) Kase tänava haljasala hekiga
  - 4) Keskplats haljasalaga
  - 5) Võimla tee haljasala
  - 6) Lehise tn haljasala hekiga
  - 7) Võimla tee parkimisplats
  - 8) Pikk 31 ja 33 vaheline parkimisplats
17. Alevi haljasmetsad
  - 1) Kasekopli ja ringtee vaheline
  - 2) Järve ja puhastusseadmete vaheline
  - 3) Tornialuse kalmistu ja Nägeliku kruusakarjääri vaheline
  - 4) Kooli ja ringtee vaheline
18. Aiamaad
  - 1) Karinul Pargimaja juures
  - 2) Koeru tee ääres
  - 3) Kivimäel
  - 4) Orina majade juures
19. Tööstus ja tootmialad
  - 1) Koeru tee äärne
  - 2) Kalda tänava ja saeveski vaheline
20. Ehituskruudid
  - 1) peremehetu hoonete juurde Pikk tn 68
  - 2) Uue tanava elamumaad
  - 3) Raudteetammi äärsed elamumaad
  - 4) Järve elamumaad
  - 5) korruselamumaa Kalda tn

## Lisa 7.6. Järva-Jaani valla kohalikud teed

Tee nr	Tee nimi	Pikkus
2570001	Ringi tee	7,027
2570003	Kuusna tee	2,873
2570004	Tamme tagune tee	2,652
2570005	Ellavere BAM	2,290
2570006	Tobi tee	1,651
2570007	Seliküla - Hälli	2,503
2570008	Võhmuta tee	3,034
2570100	Terni metsa tee	0,787
2570101	Ramma vana tee	0,390
2570102	Krügeri tee	1,330
2570103	Neieri tee	0,750
2570104	Kaljase tee	0,900
2570105	Kaarli tee	0,799
2570106	Vatsli tee	0,610
2570107	Ramma BAM	1,801
2570108	Reva tee	0,654
2570109	Mürgilao tee	1,537
2570110	Kuusiku tee	0,340
2570111	Murumäe tee	0,140
2570112	Haaviko tee	0,606
2570113	Trilljärve tee	0,140
2570114	Jürisoo tee	0,430
2570115	Paemurru tee	0,479
2570116	Pargi tee	0,553
2570117	Vasikalauda tee	0,140
2570118	Külaringi tee	0,347
2570119	Järviku tee	0,881
2570120	Lepiku tee	0,129
2570121	Kanala tee	0,280
2570122	Nilbe tee	2,177
2570123	Trahvi tee	0,060
2570124	Tammsaare tee	0,420
2570125	Selge tee	0,109
2570126	Kaljumäe tee	0,381
2570127	Kangru tee	0,060
2570128	Seimari tee	0,820
2570129	Töökoja tee	0,120
2570130	Aavisto tee	0,219
2570131	Pumbamaja tee	0,161
2570132	Kallandi tee	1,967
2570133	Laaneoksa tee	0,111
2570134	Leinbergi tee	0,070
2570135	Raagmetsa tee	0,700
2570136	Prügimäe tee	0,210

2570137	Soolepa tee	<b>0,180</b>
2570138	Mäe tee	<b>0,627</b>
2570139	Viru tee	<b>0,920</b>
2570140	Mändla tee	<b>0,240</b>
2570141	Seina tee	<b>1,352</b>
2570142	Vana raudteetamm	<b>2,560</b>
2570143	Roosalgu tee	<b>0,531</b>
2570144	Karjääri tee	<b>0,995</b>
2570145	Laasi tee	<b>0,550</b>
2570146	Vana pesuplatsi tee	<b>0,080</b>
2570147	Seire tee	<b>0,220</b>
2570148	Kuksema ring	<b>0,319</b>
2570149	Senka tee	<b>0,175</b>
2570150	Lepsi tee	<b>1,650</b>
2570151	Metsavahe tee	<b>0,309</b>
2570152	Arusalu tee	<b>0,180</b>
2570153	Idavainu tee	<b>0,179</b>
2570154	Kagavere ring	<b>0,449</b>
2570155	Valgemaja tee	<b>1,354</b>
2570156	Rahuriigi tee	<b>1,610</b>
2570157	Karjääri tee	<b>0,360</b>
2570158	Tamme farmi tee	<b>0,303</b>
2570159	Siloaugu tee	<b>0,499</b>
2570160	Metstaguse küla tee	<b>0,443</b>
2570161	Rada tee	<b>1,971</b>
2570162	Hälli karjääri tee	<b>0,450</b>
2570163	Seliküla mõisa tee	<b>0,250</b>
2570165	Kopli tee	<b>0,600</b>
2570166	Metsma tee	<b>0,119</b>
2570167	Sigala tee	<b>0,107</b>
2570168	Pirgasaare 1 tee	<b>1,877</b>
2570169	Orina farmittee	<b>0,249</b>
2570170	Orina karjatee	<b>0,720</b>
2570171	Pirgasaare 2 tee	<b>0,409</b>
2570172	Korgi tee	<b>0,120</b>
2570173	Nazimovi tee	<b>0,130</b>
2570174	Raava tee	<b>0,120</b>
2570175	Murulaidi tee	<b>0,319</b>
2570176	Videviku tee	<b>0,079</b>
2570177	Raadiku karjatalli tee	<b>1,200</b>
2570178	Türgilinna tee	<b>1,310</b>
2570179	Roobu tee	<b>0,920</b>
2570180	Lunsi tee	<b>1,000</b>
2570181	Hansumetsa tee	<b>1,173</b>
2570182	Uudsalu lauda tee	<b>0,249</b>
2570183	Jalgsema töökoja tee	<b>0,841</b>
2570184	Jalgsema tee	<b>0,090</b>
2570185	Jalgsema majade tee	<b>0,251</b>
2570186	Terasaugu tee	<b>1,939</b>
2570187	Tagametsa tee	<b>0,580</b>
2570188	Karjääri tee	<b>0,690</b>
2570189	Tamme - Agana	<b>0,977</b>

2570191	Sandiväsitaja tee	<b>3,807</b>
2570192	Rehe tee	<b>0,746</b>
2570193	Sampli tee	<b>0,493</b>
2570196	Kaegli tee	<b>0,490</b>
2570197	Kuivati tee	<b>0,130</b>
2570198	Ansomardi tee	<b>0,249</b>
2570199	Kuivati tee	<b>0,129</b>
2570200	Aasaru tee	<b>0,120</b>
2570201	Kooli bam	<b>1,680</b>
2570202	Rebase tee	<b>0,199</b>
2570203	Raja tee	<b>0,320</b>
2570204	Võhmata raudtee	<b>2,799</b>
2570205	Harju tee	<b>1,100</b>
2570206	Pikk tänav	<b>0,683</b>
2570207	Banga tee	<b>0,142</b>
2570208	Võimla tee	<b>0,825</b>
2570209	Kivimäe tee	<b>0,348</b>
2570210	Teenuse tee	<b>0,324</b>
2570211	Eeri tee	<b>0,175</b>
2570212	Ühendustee	<b>0,091</b>
2570213	Kooli tee	<b>0,192</b>
2570214	Mõisa tee	<b>0,286</b>
2570215	Labori tee	<b>0,120</b>
2570216	Raudtee tänav	<b>0,735</b>
2570217	Uus tänav	<b>0,975</b>
2570218	Pärna tänav	<b>0,749</b>
2570219	Lai tänav	<b>1,520</b>
2570220	Soo tänav	<b>0,248</b>
2570221	Nurme tänav	<b>0,337</b>
2570222	Kalda tänav	<b>1,416</b>
2570223	Kase tänav	<b>0,590</b>
2570224	Kadaka tee	<b>0,130</b>
2570225	Lehise tänav	<b>0,160</b>
2570226	Koidu tänav	<b>0,186</b>
2570229	Mäe tänav	<b>0,152</b>
2570230	Põllu tänav	<b>0,503</b>
2570231	Heina tänav	<b>0,297</b>
2570232	Jaama tänav	<b>0,293</b>
2570233	Masti tee	<b>0,069</b>
2570234	Metsaääre tee	<b>0,420</b>
2570235	Piirsalu tee	<b>0,450</b>
2570236	Sika tee	<b>0,300</b>
2570237	Pargi tänav	<b>0,407</b>
2570238	Järve promenaad	<b>1,218</b>
2570240	Kütusehoidla tee	<b>0,192</b>
2570241	Polli tee	<b>0,260</b>
2570242	Hommiku tänav	<b>0,216</b>
2570243	Niidu tee	<b>0,192</b>
2570244	Paju tee	<b>0,383</b>
2570245	Järve tee	<b>0,275</b>