

KOERU VALLA
ARENGUKAVA
2013-2018

Sisukord

Sissejuhatus	2
Arengukavas kasutatavad mõisted	2
1. Ülevaade Koeru valla arengukava 2008–2012 täitmisest	3
2. Koeru vald aastal 2012 ja aastal 2024	5
2.1 Strateegilised eesmärgid ja tegevussuunad	5
2.2 Olemasolev olukord.....	5
2.3 Koeru valla visioon 2024.....	6
3. Koeru valla hetkeolukord, vajadused, arengueesmärgid ja tegevused.....	7
3.1 Territoriaalne asend ja looduslikud tingimused	7
3.2 Rahvastik ja asustus.....	7
3.3 Maakasutus	11
3.4 Tööhõive ja ettevõtlus.....	12
3.5 Turismimajandus	14
3.6 Teed ja ühistransport	15
3.7 Ühisveevärk ja –kanalisatsioon	16
3.8 Jäätmemajandus.....	17
3.9 Soojamajandus	18
3.10 Elamumajandus	19
3.11 Side ja telekommunikatsioonid	20
3.12 Elektrivõrgud ja tänavavalgustus	21
3.13 Kirik ja kalmistud	21
3.14 Heakord ja puhkealad.....	22
3.15 Sotsiaalhoolekanne ja tervishoid	23
3.16 Haridus	26
3.17 Noorsootöö	29
3.18 Sport	29
3.19 Kultuur.....	31
3.20 Turvalisus.....	34
3.21 Külaelu ja kodanikeühendused	34
3.22 Kohaliku omavalitsuse juhtimine	36
3.22.1 Vallavolikogu ja vallavalitsus	36
3.23 Arengukava läbivaatamine ja muutmine	38
Koeru valla arengukava tegevuskava aastateks 2013 – 2018	39

Sissejuhatus

Koeru valla arengukava on koostatud eesmärgiga suunata ja juhtida valla arengut perioodil 2013 – 2024, saavutada piirkonna tasakaalustatud areng ning vallaelanike vajaduste parem rahuldamine.

Koeru valla arengukava 2013 –2024 koostamise algatas Koeru valla volikogu 23.02.2012 otsusega nr 11. Arengukava on valla arengueesmäärke ja nende elluviimiseks vajalikke tegevusi kajastav kokkuleppeline dokument. Uue Koeru valla arengukava koostamise tingis varasemas arengukavas olevate peamiste eesmarkide elluviimine ja Koeru valla arengukava 2008 — 2012 aegumine. Arengukava on valminud erinevate huvigruppide, vallaelanike, vallaametnike, volikogu liikmete ja komisjonide koostöös.

Arengukava koosneb neljast osast. Esimene osa käsitleb ülevaadet varasema arengukava täitmisest, teine osa olemasolevat olukorda ja valla visiooni, kolmas osa koosneb valdkondlikest peatukkidest koos eesmärkide ja tegevustega ning neljandas osas on ära toodud arengukava investeeringute plaan 2013–2018. Paljud investeeringute plaanis kajastatud tegevused on projektipõhised ja sõltuvad rahastus taotluste rahuldamisest.

Arengukava uuendatakse ja selle elluviimise edukust hinnatakse regulaarselt igal aastal.

Arengukavas kasutatavad mõisted

Arengukava omavalitsusüksuse pika- ja lühiajalise arengu eesmarke määratlev ja nende elluviimise võimalusi kavandav dokument, mis tasakaalustatult arvestab majandusliku, sotsiaalse ja kultuurilise keskkonna ning looduskeskkonna arengu pikaajalisi suundumusi ja vajadusi ning on aluseks erinevate eluvaldkondade arengu integreerimisele ja koordineerimisele (kohaliku omavalitsuse korralduse seadus § 37).

Strateegiline eesmärk visioonist lahtuv üldkirjeldus, milleni soovitakse teatud ajaks jõuda; eesmärk vastab küsimusele, millist seisundit tahetakse aja jooksul saavutada.

Visioon soovitud tulevikupilt, mida tahetakse teatavaks ajaks saavutada.

Üldplaneering planeering, mis koostatakse kogu valla territooriumi või selle osade kohta ja mille üheks olulisemaks ülesandeks on valla territoriaalmajandusliku arengu põhisuundade kavandamine, kestva ja säästva arengu tingimuste määratlemine ning nende sidumine territoriaalmajandusliku arenguga. Kehtestatud üldplaneering on aluseks detailplaneeringute koostamisele.

1. Ülevaade Koeru valla arengukava 2008–2012 täitmisest

Koeru valla arengukava on koostatud eesmärgiga suunata ja juhtida valla arengut perioodil 2013 – 2024, saavutada piirkonna tasakaalustatud areng ning vallaelanike vajaduste parem rahuldamine. Koeru valla arengukava 2009–2013 võeti vastu 19.12.2008 Koeru Vallavolikogu määrusega nr 16. Arengukava koostamise protsessis osales hulk vallaelanikke. Vastavalt Kohaliku omavalitsuse korralduse seaduse § 37-le on Koeru Vallavolikogu teostanud arengukava ülevaatamise ja vajadusel viinud sisse parandused ning jätnud välja aktuaalsuse kaotanud punktid. Koeru valla arengukava on olnud Koeru valla arengu alusdokument arengu kujundamisel ja investeringute planeerimisel. Enamik eesmärke arengukavas on täidetud ja mõned on kaotanud oma aktuaalsuse. Lähtudes sellest on vajalik uute arengueesmärkide püstitamine aastateks 2013–2024.

Haridus

1. Koostatud on Koeru lasteaia Päikeseratas Vao rühmaruumi renoveerimise projekt.
2. KOIT kava vahendite kaasabil on valminud Koeru Keskkooli juurdeehitus ning soetatud sisustus.
3. Paigaldatud on Koeru lasteaiale Päikeseratas ATS-süsteem.
4. Valla eelarve vahendite ja regionaalsete investeringutoetuste andmise programmi toel on renoveeritud Koeru lasteaia Päikeseratas Vao rühmaruum.
5. Paigaldatud on Koeru Keskkooli ATS- süsteem.
6. Valla eelarve vahendite ja regionaalsete investeringutoetuste andmise programmi toel on vahetatud Koeru lasteaia Päikeseratas Vao maja katus.

Kehakultuur ja sport

1. Koostatud on Koeru Terviseradade projekt.
2. Toetatud on spordirajatiste hooldustehnika soetamist.
3. Toetatud on Koeru terviseradadele valgustuse paigaldamist.

Sotsiaalhoolekanne ja tervishoid

1. Teostatud on sotsiaalmaja elektritööd.
2. Teostatud on perekodu köögi remont.

Kultuur

1. Teostatud on Koeru Kultuurimaja fassaadi ja katuse renoveerimine ning II korruse kabinettide rekonstrueerimine.
2. Toetatud on Salutaguse Seltsimaja renoveerimist.
3. Paigaldatud on Koeru Kultuurimaja ATS- süsteem.
4. Toetatud on Salutaguse laululava rekonstrueerimist.
5. Toetatud on Koeru rahvatantsurühmadele rahvariiete soetamist.
6. Toetatud on Vaole teisaldatava lava soetamist.

Majandus

1. Jätkatud on vallateede remonti.

Tehniline taristu

1. Valmis Koeru - Väinjärve kergliiklustee I etapp, algatati Koeru - Väinjärve kergliiklustee II etapi projekt.
2. Välja on ehitatud Koeru ringristmik ja plaaditud kõnnitee vallamaja eest Koeru kõrtsihooneni.
3. Toetatud on silla ehitamist Väinjärve Ervita poolsel rannaalal.
4. Toetatud on vaatetorni rajamist Merja linnamäele.
5. Valmis Koeru – Vao kergliiklustee projekt.
6. Vahetatud on Koeru vallavalitsuse hoone katus.

2. Koeru vald aastal 2012 ja aastal 2024

2.1 Strateegilised eesmärgid ja tegevussuunad

- Tervisliku elukeskkonna tagamine, asulate ja külade välisilme, tehnilise- ja sotsiaalse infrastruktuuri kaasaajastamine.
- Koeru tööstusküla arendamine, piirkonna ettevõtlusaktiivsuse ja konkurentsivõime tõstmine, teeninduse arenguks tingimuste loomine.
- Õpikeskkonna kaasaajastamine, täiskasvanuhariduse edendamine.
- Kultuuris ja spordis osalemise, vaba aja veetmise ja meelepärase tegevuse võimaluste mitmekesistamine.
- Noorte kaasatuse suurendamine, parem ligipääs haridusele, töökohtadele ja infole.
- Elanike ja külade toimetulek ja turvalisus.
- Kohaliku omavalitsuse teenuste mitmekesistamine ja kvaliteedi tõstmine, projektitöö ja kavandatu elluviimismehhanismide täiustamine, piirkondliku koostöö arendamine.
- Piirkonna maine, atraktiivsuse tõstmine.

2.2 Olemasolev olukord

Tabel 1. Kokkuvõtte arengukava tööühmade seisukohtadest.

Koeru valla tugevad küljed	Koeru valla nõrgad küljed
<ul style="list-style-type: none">▪ Toimiv haridussüsteem (keskkool, muusikakool, lasteaed)▪ Valla hea eelarve seis▪ Toimiv jäätmemajandus▪ Väljatöötatud toetustesüsteem (sh tasuta koolilõunad)▪ Heal tasemel sotsiaaltöö▪ Turvaline elukeskkond▪ Toimiv kultuuritöö (tasemel ringijuhid)▪ Rahva- ja pärimuskultuuri hoidmine ja edasiandmine▪ Arenev külaliikumine▪ Hea raamatukogude võrk▪ Looduslikud ressursid (Endla Looduskaitseala, Väinjärv)▪ Head tingimused/võimalused vaba aja veetmiseks ja spordiga tegelemiseks	<ul style="list-style-type: none">▪ Elanikkonna vähesus (elanikkonna vananemine, noorte äravool)▪ Asukoht (maakonna ääremaa)▪ Kvalifitseeritud tööjõu puudus▪ Väljaarenemata väike ettevõtlus▪ Väljaarendamata turismi- ja puhkemajandus▪ Ühistranspordi ja infrastruktuuride puudulikkus (teede osaline korrastamatus, bussijaam, halb mobiililevi)▪ Koostöö puudumine erinevate sektorite vahel (ettevõtjad, vald, seltsingud, organisatsioonid)
Koeru valla arengut soodustada	Koeru valla arengut takistada

võivad tegurid (võimalused)	võivad tegurid (ohud)
<ul style="list-style-type: none"> ▪ Kohalike omavalituste rahastamispoliitika ▪ Maakonna omavalitsuste koostöö ▪ Noorte inimeste sissevool ▪ Riigi hariduspoliitika ▪ Tehnoloogia areng 	<ul style="list-style-type: none"> ▪ Poliitilised tõmbetuuled (KOV otsustesse sekkumine, riiklike ülesannete delegeerimine ilma finantsideta) ▪ Haldusreform (kui üks omavalitsus, siis Koeru ääreala) ▪ Rahvastiku arvu muutus (sissevaljaränne) ▪ Riiklik toetuste süsteem ▪ Riiklik hariduspoliitika ▪ Finantseerimine (riiklik, pangad, fondid) ▪ Infrastruktuuride olukord (Internet, teed) ▪ Majanduskriis

2.3 Koeru valla visioon 2024

AASTAL 2024 ON KOERU VALD					
AKTIIVSE ELANIKONNA JA KÜLAELUGA				TURVALINE	
Toimiva ettevõtlusega	Mitme-kesiseid tegevusvõimalusi pakkuv	Gümnaasiumiharidust pakkuv	Kultuuri-traditsioone väärtustav	Puhas ja keskkonnasõbralik	Inimesest hooliv

3. Koeru valla hetkeolukord, vajadused, arengueesmärgid ja tegevused

3.1 Territoriaalne asend ja looduslikud tingimused

Koeru vald asub Kesk-Eestis, Järva maakonna idaosas: 236,82 ruutkilomeetrit (mis moodustab 9% Järvamaast ja 0,5% Eesti pindalast) ja 2303 elanikku (01.01.2012). Koeru vald paikneb Pandivere kõrgustiku ja Kesk-Eesti lavamaa piirialal. Vald piirneb järgmiste valdadega: edelas Koigi, läänes Kareda ning põhjas Järva-Jaani vallaga Järva maakonnast; kirdes Väike-Maarja ja idas Rakke vallaga Lääne-Viru maakonnast ning kagus Jõgeva ja lõunas Pajusi vallaga Jõgeva maakonnast. Valla kaguosas on ülekaalus soo- ja metsaalad, enamik nendest kuulub Endla looduskaitsealasse. Seal paikneb osa Pandivere kõrgustiku lõunanurga allikaid (Metsanurga, Norra, Sopa, Völlingi). Piirkonda läbivad Põltsamaa jõe ülemjooks ning mitu peamiselt allikatest alguse saavat väikejõge (Oostriku, Preedi). Tudre karstiala on looduskaitse all (Tudre kaitseala). Metsamaa hõlmab vallast 47 %, Valla idaosas paikneb Väinjärv. Valda läbib Piibe maantee ja sellelt Koeru juures hargnev, Mäekülla suunduv maantee. Vald koosneb Koeru alevikust ja 26-st külast. Vallakeskusest maakonna keskusesse Paidesse on 34 kilomeetrit.

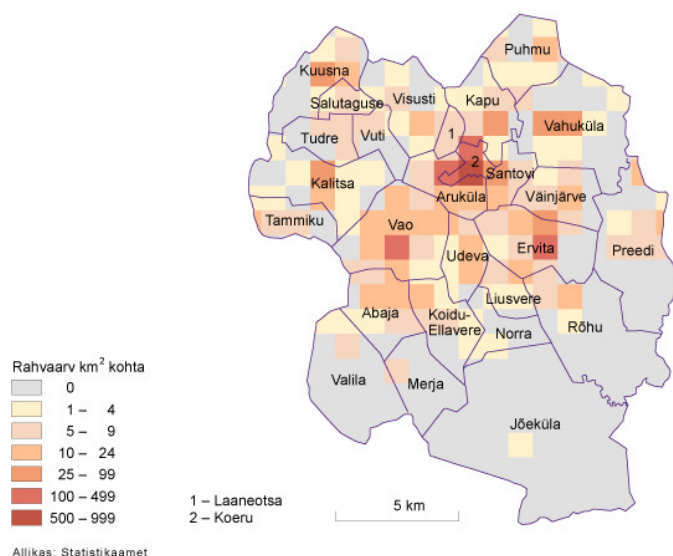


Joonis 1 Koeru valla kaart

3.2 Rahvastik ja asustus

Asustustiheduselt 9,7 inimest km² on Koeru vald Järvamaa valdadest neljandal kohal peale Türi (18,4), Ambla (13,7) ja Järva-Jaani (13,7) valda. Järvamaa valdadest on Koeru vald rahvaarvult teisel kohal peale Türi valda.

Koeru valla rahvastikutiheduse ruutkaart, 31.03.2000

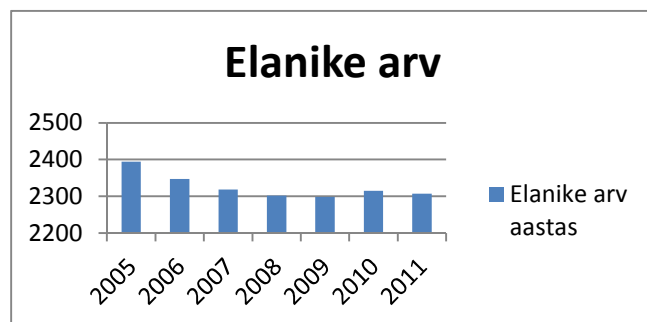


Joonis 2 Koeru valla rahvastikutihedus

Tabel 2. Rahvaarvu muutus Koeru vallas 6 aasta jooksul:

<i>Aasta</i>	<i>Elanike arv</i>	<i>Muutus</i>
2005	2394	-34
2006	2347	- 47
2007	2318	-29
2008	2302	-16
2009	2298	-4
2010	2315	+17
2011	2307	-8

Allikas: Eesti Statistikaamet 01.09. 2012. a



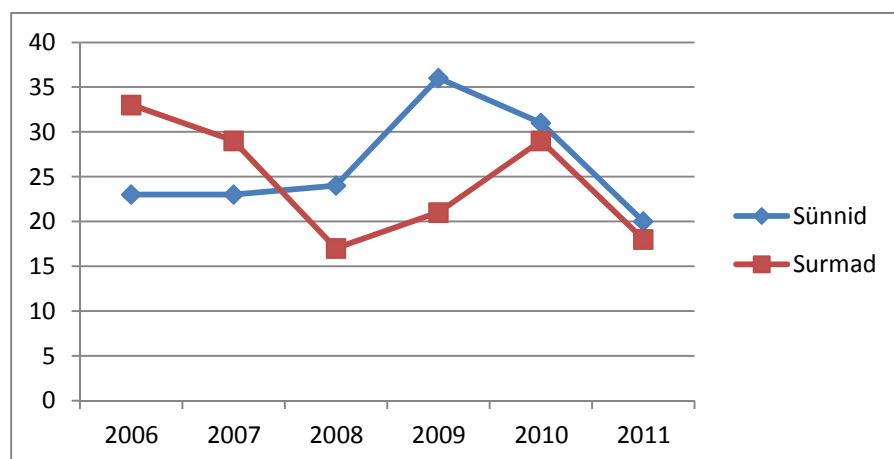
Joonis 3. Koeru valla rahvaarv 2005–2011

Valla elanike arv on viimase kuue aastaga kahanenud. Võrreldes 2000. aastaga on Koeru valla elanikkond vähenenud 254 inimese võrra. Valla rahvastiku arv järgib üldist vähenemistrendi maal, mis on tingitud negatiivsest iibest ja maapiirkondadest linnadesse rändes. Sisserände peamiseks pidurdavaks teguriks on vaba rahuldava kvaliteediga elamispinna puudus ja korterelamute ehituse puudumine. Nagu üle vabariigi, on ka Koeru vallas probleemiks

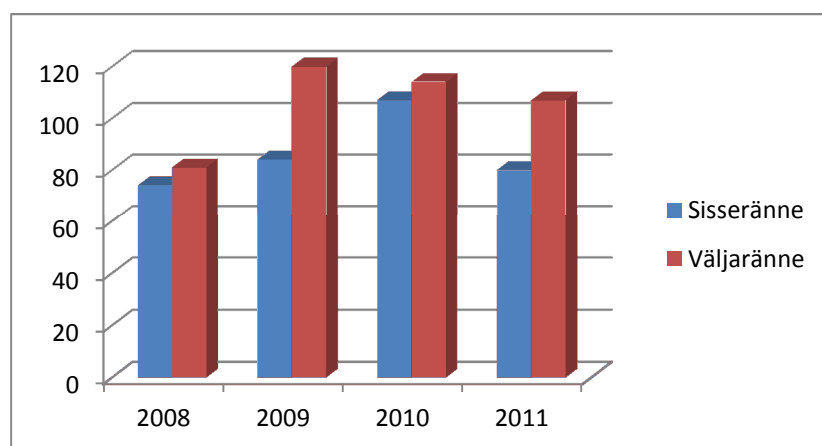
sündivuse vähenemine võrreldes 90ndate algusaastatega. Kõige vähem sündis vallas lapsi 2008. ja 2011. aastal. Viimasel kuuel aastal on sündide arv olnud kõikum.

Tabel 3. Koeru valla elanike loomuliku iibe dünaamika aastatel 2006-2011

	2006	2007	2008	2009	2010	2011
Sünnid	23	23	24	36	31	20
Surmad	33	29	17	21	29	18
Ìive	-10	- 6	+ 7	+ 15	+ 2	+ 2



Joonis 4. Sünnid ja surmad Koeru vallas 2006–2011

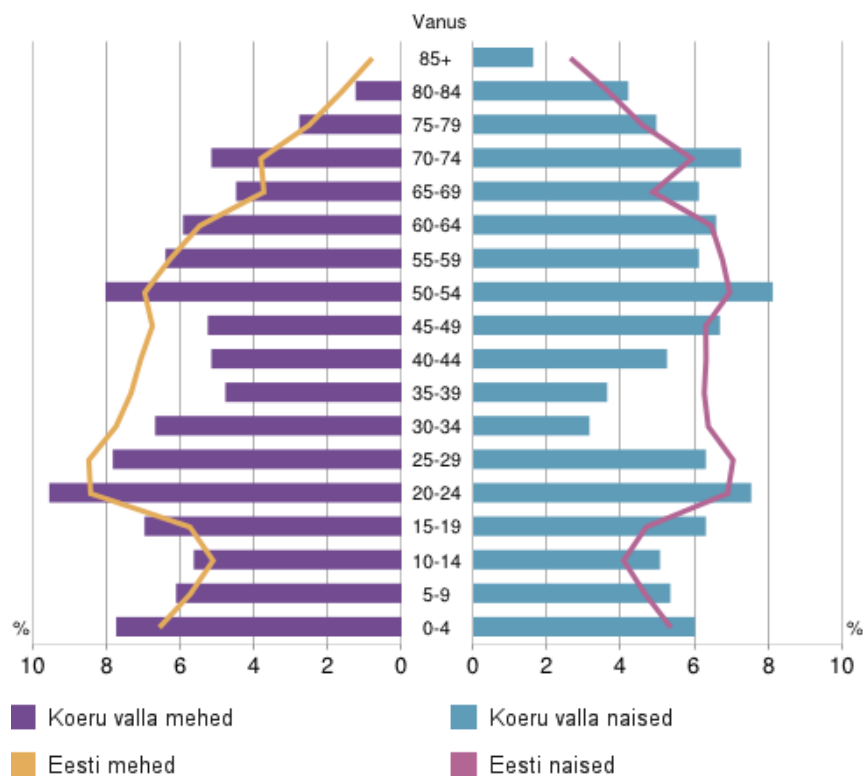


Joonis 5. Saabujad ja lahkujad 2008–2011

Rahvastiku jaotus Koeru vallas protsentides: mehi 49% ja naisi 51%. Kuigi poiste osatähtsus ületab tüdrukute osatähtsuse ning tööeliste meeste osatähtsus tööeliste naiste osatähtsuse on pensionieas naiste osatähtsus suurem pensionieas meeste osatähtsusest rohkem kui kakskorda. Ja see annabki naistele suurema protsendi valla elanikkonnas. 01.09. 2012. a andmetel oli 0 – 15. aastaste protsent 18% ja pensioniealiste protsent 19%. Siit võib järeldada, et hetkel Koeru

vald ei ole sugugi vananeva elanikkonnaga vald, kuna kogu valla elanikkonnast 63% moodustab tööealine elanikkond.

Koeru valla rahvastikupüramiid, 1. jaanuar 2012



Allikas: Statistikaamet

Joonis 6. Koeru valla elanikkonna soolis-vanused jaotus seisuga 01.09.2012

Kogu rahvastikku puudutav statistika on umbkaudne ja ei arvesta tegelikku olukorda, sest oma elukoha Koeru vallas määratlenud isik ei pruugi tegelikkuses siin elada. Hetkel tundub, et rahvastiku mõõduka vähenemise trend jätkub.

Valla elanikkond on kogunenud peamiselt kolme suuremasse keskusesse vallas. Üldiselt võib valla jagada neljaks kandiks keskustega Koerus, Ervital, Vaol ja Salutagusel. Aastakümneid on nendest kolmes (Koeru, Ervita, Vao) asulas olnud valla territooriumil tegutsenud suurmajandite keskused. Aastail 1949-1990 koordineerisid ja ka finantseerisid kolhoosid ja sovhoosid oma piirkonna infrastruktuuri arengut, mille tagajärjel ehitati välja keskasulad Koerus, Vaol ja Ervital ning pidurdati valla äärealade arengut. Nendes keskustes elab praegugi 67,7% kogu valla elanikest. Koeru kandis elab 60% Koeru valla rahvastikust, s.h. Koeru alevikus 45%. Ervita kandis elab 18,2% ja Vao kandis 17,4% elanikest.

Koeru kanti kuuluvad Koeru alevik (1048), Aruküla (63), Kapu (41), Laaneotsa (11), Puhmu (34), Santovi (38), Vahuküla (116) ja Visusti (37) külad. Koeru asula on läbi aegade olnud piirkondlik keskus. Asulal on tugev sotsiaalmajanduslik potentsiaal, hästi välja arenenud

infrastruktuur. Tugevad kultuuritraditsioonid ning vilgas seltsielu aitavad leevendada majanduselu struktuuri muutustest tulenevaid pingeid.

Ervita kanti kuuluvad Ervita (265), Liusvere (10), Norra (3), Jõeküla (1), Preedi (16), Rõhu (31), Udeva (41) ja Väinjärve (53) külad. Ervita on suuruselt teine asula vallas. Suhteline lähedus Koerule loob eeldused integreerumiseks Koeru sotsiaalmajanduslike struktuuridega. Ervital elab suhteliselt palju maa-omanikke ja talunikke. Ervita kanti jäävad Koeru valla mitmed puhkealad – Norra ja Väinjärve ümbrus, piirkonna lõunaosa jääb Endla looduskaitseala piiridesse.

Vao kanti kuuluvad Abaja (45), Kalitsa (59), Koidu-Ellavere (24), Merja (5), Tammiku (18), Valila (2) ja Vao (250) külad. Vao on elanike arvult kolmas suurem asula vallas. Ta paikneb Mäeküla-Koeru maantee ääres. Piirkonna probleemiks on elanikkonna vähenemine.

Kuusna kanti kuuluvad Vuti (5), Tudre (18), Salutaguse (22) ja Kuusna (47) külad. Tugev külaliikumine ning vilgas seltsielu on selle kandi tugevamad küljed.

EESMÄRK:

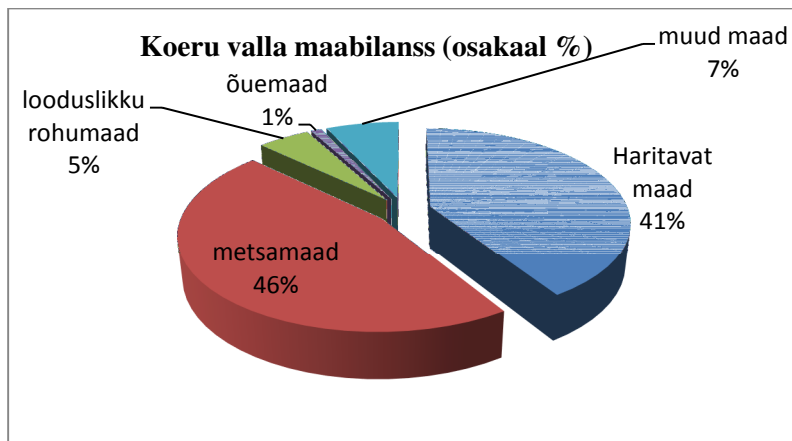
- 1. Koeru valla rahvaarvu langus on pidurdunud ja elanikkonna juurdekasv on tõusuteel.**
- 2. Suurenenud on Koeru valda elukohana määranud isikute arv.**

TEGEVUSED EESMÄRKIDE SAAVUTAMISEKS:

- 1. Elukoha aadresside korrastamine.**
- 2. Elutingimuste parandamine ja valla positiivse maine kujundamine.**

3.3 Maakasutus

Koeru vallas on üldpinda kokku 23 681,5 hektarit. Haritavat maad on 9610 ha (41 %), metsamaad 10878 ha (46%), looduslikku rohumaad 1205 ha (5 %), õuemaad 261 ha (1 %) ja muud maad moodustavad kokku 1727 ha (7 %). Valla maast on munitsipaalomandisse kantud 87 ha (0,4 %). Põllumajandusettevõtete ja riigimetsamaad on kokku 5908 ha, sellest riigimetsa maad 5058 ha, Talu ja eramajapidamiste ja muude maakasutajate kasutuses on 5200 ha maad. Endla looduskaitse alla kuulub 3506 ha maad ja Silmsi looduskaitseala alla 145 ha.



Joonis 7. Koeru valla maabilanss seisuga 01.09.2012

2012 aasta kevadeks oli Koeru vallas kantud maakatastrisse 21725 ha, mis moodustab ca 92% valla üldpindalast. Samal ajal oli Järvamaa üldpindalast kantud katastrisse 94%. Jätkub seni ca 1956 ha maa reformimine, millest kuulub riigi maareservi kandmisele metsamaana ca 1140 ha, Jätkub maa munitsipaalomandisse kandmine (üldmaad, teed, tänavad) ja hoonestusõiguse seadmine ning erastamine.

EESMÄRK:

1. Enamus põllumajanduslikke maid on kasutuses.
2. Tugevad tegutsevad põllumajandus ettevõtted ja ettevõtjad.
3. Majandatavad metsad on tootlikud ja elujõulised ning metsi kasutatakse mitmekesiselt, tõhusalt ja jätkusuutlikult.

TEGEVUSED EESMÄRKIDE SAAVUTAMISEKS:

1. Peremehetute hoonete arvele võtmine ja neile kasutuse leidmine.
2. Metsaomanike aktiivne teavitamine ja koolitamine.
3. Metsaomanikud on koondunud metsaühistusse.
4. Metsad on inventeeritud ja andmed kantud metsaressursi riiklikusse registrisse.

3.4 Tööhõive ja ettevõtlus

Koeru vallas on tööealisi inimesi vanuses 19–64 kokku 1335. Koeru vallas oli 01.09.2012 seisuga 44 registreeritud töötut, tegelikkuses on töötuid rohkem. Koeru vallas töötavatest inimestest on väljastpoolt Koeru valda siin tööl käijatel suhteliselt suur osatähtsus. Vallas on tööpuuduse kõrval probleemiks ka kvalifitseeritud tööjõu puudus. Tööealiste osatähtsus valla rahvastikust on Eesti maapiirkondade ja Eesti keskmisega võrreldes väike.

Vallas tegutses 2012. aasta 1. septembri seisuga ettevõttereistri andmetel seitsekümmend neli füüsilisest isikust ettevõtjat, sada kuuskümmend kaks osäühingut, kaks aktsiaseltsi ja kaks tulundusühistut. Nendest kõik ei ole aktiivses tegevuses. Osadel puudub majandustegevus ja

mitmel puudub tegevus Koeru vallas. Suurimateks tööandjateks vallas on Koeru Vallavalitsus koos allasutustega -125 inimest, AS Konesko – 260 inimest, SA Koeru Hooldekeskus – 107 inimest.

Ettevõtted on valda toonud välisinvesteeringuid ja tekitanud uusi töökohti. Suurima töötajate arvuga ettevõtte vallas - AS Konesko alustas vallas tootmist 1998. aastal, firma tegeleb metallitööde, elektrimootorite mähkimisega. Mittepõllumajanduslik tootmine ning töökohad on koondunud peamiselt Koeru alevikku. See on küll kaasa aidanud aleviku kui kohaliku ja regionaalse keskuse tugevnemisele, kuid suurendanud sotsiaal-majanduslikku vahet aleviku ja külade vahel.

1990-ndate aastate algul likvideeriti põllumajandusreformi käigus kolm suurmajandit: Järva kolhoos ning Koeru ja Udeva sovhoosid. Nimetatud majandite baasil loodi OÜ Järva PM ja mitu väiksemat ühistut. Ühistus OÜ Järva PM töötab ca 33 inimest, OÜ Vao Põlduris – 6 inimest ja Abaja PÜ – 9 inimest. 2012. aasta seisuga moodustab katastris registreeritud 8587,7 hektarit maast haritav maa 4536,9 hektarit ehk 52,8%. Kasvatatakse peamiselt piima- ja lihakarja, teravilja ning rapsi. Kuna vallas puudub põllumajandussaadusi töötlev tööstus, siis läheb toodang töötlemiseks üle Eesti asuvasse ettevõtetesse.

Valla ettevõtluse registris on nelikümmend üks talupidamist. Suuremaid talusid on ca kümme. Talud kasutavad osaliselt Koeru valla Talupidajate Seltsi tehnikat ja teenuseid. Selts organiseerib ka talupidajate nõustamist.

Toitlustamisvõimalused on Koeru alevikus Januses Käos (70 inimest) ja Kati kohvikus (35 inimest). Ööbimisvõimalused on Koeru alevikus hostelis Käopesa (15 inimest) Ja Vao Külalistemajas 40 inimest. Järva Tarbijate Ühistu poed on avatud Koerus ja Vaol.

Koeru alevikus on olemas postkontor, AS SEB PANK postipank, Hoiulaenuühistu teeninduspunkt, Swedpanga pangautomaat, apteek, perearstikeskus (Koeru Arstikeskus OÜ), hambaravikabinet, juuksurialong, ilusalong ning rätsepateenus.

Avalikke teenuseid osutab Koeru Vallavalitsus koos oma hallatavate asutustega.

EESMÄRK:

- 1. Elanikkonna toimetulek ja tööga kindlustatus.**
- 2. Ettevõtlusaktiivsus ja ettevõtete konkurentsivõime kasv.**
- 3. Tööpuudus on tunduvalt vähenenud.**
- 4. Ettevõtluskeskkonna arendamine.**

TEGEVUSED EESMÄRKIDE SAAVUTAMISEKS:

- 1. Ettevõtetega koostöö süvendamine.**
- 2. Erateeninduse arendamine.**
- 3. Võimaluste loomine uute töökohtade tekkeks vallas.**
- 4. Investeeringukeskkonna kaardistamine ja uute investorite leidmine.**
- 5. Aktiveeritakse ja toetatakse ettevõtluse teket ja arengut vallas.**

- 6. Aktiveerida äri- ja tootmiskaade ning hoonete kasutuselevõtmist ja nende arendamist.**
- 7. Uute äri- ja tootmiskaade planeerimine ning reserveerimine uude üldplaneeringusse.**

3.5 Turismimajandus

Kaunis loodus on võtmesõna Koeru valla turismiarengus. Valla piiresse jääb arvukate rabade ja allikatega Endla looduskaitseala, mis pakub huvi eelkõige loodushuvilistele inimestele. Olemasolevateks ja potentsiaalseteks puhkemajanduslikeks piirkondadeks ning loodusturismialasteks vaatamisväärsusteks vallas on Väinjärve ja Ervita puhkepiirkond, Tudre karstiala (karstijärv), Preedi jõe karstiala (koos kopratammiga), Norra allikad ja mõisapark. Vallas asub Järvamaa suurim järv Väinjärv, kuhu tullakse ujuma ning puhkama Järvamaalt ja mujalt ning kus korraldatakse suvel suuri rahvaüritusi. Lisaks on vallas hulgaliselt pärandkultuuriobjekte. Koeru on Eestis ainulaadne asula, kus on säilinud terviklik pilt 20. sajandi alguse mõisakülast: kirik (13. saj, EELK Koeru Maarja Magdaleena kogudus), kõrtspostimaja, klassitsistlikus stiilis Aruküla mõis (18. saj) ja von Tollide suguvõsa kabel. Lisaks pakuvad ajaloo- ja kultuurihuvilistele huvi alevikus asuv valla ajaloo- ja kultuurimuseum ning kirikaed, kuhu on maetud K. E. von Baeri lähedased.

Koeru valla kohta on välja antud mitmesuguseid raamatuid ja buklette, mis tutvustavad muuhulgas valla ajaloo-, kultuuri- ja loodusväärtusi.

EESMÄRK:

- 1. Turismipotentsiaali kasutamine.**
- 2. Väinjärve puhkepiirkond on komplekselt välja arendatud.**

TEGEVUSED EESMÄRKIDE SAAVUTAMISEKS:

- 1. Piirkonna turismireklaami korraldamine.**
- 2. Väinjärve ranna- ja puhkealade korrastamine.**
- 3. Turismiettevõtjate koostöörühma loomine.**
- 4. Koostöös mittetulundussektoriga matka- ja loodusradade ehitamine.**
- 5. Endla Looduskaitseala Norra avalike puhkekohtade, telkimisplatside ja parklate planeerimine koostöös RMK-ga ning väljaehitamise toetamine.**
- 6. Väinjärve rannaala projekteerimine.**
- 7. Väinjärve rannaalale laste atraktsioonide, spordiväljakute, rendipindade, loodus- ja seiklusradade väljaehitamise.**
- 8. Väinjärve rannaalale infrastruktuurivahendite (viidad, parklad, kõnniteed, tualetid jmt.) väljaehitamise.**

3.6 Teed ja ühistransport

Teed

Tiheda asustusega valla põhjapoolses osas on tihe teedevõrk, soises ja metsases ning hõreda asustusega lõunaosas on teedevõrk väga hõre. Koeru vald asub kahe riigile kuuluva tugimaantee ristumiskohas. Valda läbib Tallinna-Tartu suunaline Piibe maantee ning Tallinn-Tartu maanteelt Mäekülast alguse saav Mäeküla-Koeru-Kapu maantee. Põhimaanteid vallas ei ole. Kõvakattega (asfalteeritud) tee kulgeb veel Piibe maanteelt Visusti külast läbi Koeru aleviku Väinjärve ja Ervita küladesse. Naabervaldade keskustest on Koeru vallal hea ühendus Järva-Jaani, Peetri (Kareda vald) ja Rakkega, nimetatud keskuste kaugus Koeru alevikust on vastavalt 14, 15 ja 18 kilomeetrit. Koigi küla asub Koeru alevikust 21 ja Väike-Maarja alevik asub 25 kilomeetri kaugusel. Turismi ja puhkemajanduse seisukohalt on suhteliselt oluline Endla looduskaitseala läbiv Aruküla-Norra-Jõeküla tee, mis tänu 2000. aasta suvel valminud Jõeküla sillale ühendab Koeru valda Pajusi vallaga Jõgevamaal. Oluline on ka 2008. aastal valminud Koeru Väinjärve kergliiklustee, mis on suurendanud liiklusohutus sellel teelõigul ning loonud uusi võimalusi tervisespordi harrastamiseks.

Koeru valla- ja erateede kogupikkus on 144,5 km, sh kõvakattega 8,2 km, kruusakattega 127,1 km ja pinnaskattega 9,2 km. Järva Teedevalitsus haldab järgmisi maanteid: Piibe-Preedi-Koeru, Väinjärve-Ervita-Rõhu, Koeru-Visusti, Rõhu-Norra, Vao kooli tee, Kapu-Rakke-Paasvere, Jootme-Koeru, Kalitsa-Koeru-Udeva-Preedi, Vao-Kalana-Sulustvere, Tammiku-Kalitsa, Vao-Kalitsa, Ervita-Liusvere, Vahuküla-Väinjärve, Kuusna-Tudre-Visusti. Kohalikud teed on enamuses kruuskattega. Mustkatte all on Koeru aleviku tänavad, Ervita ja Vao siseteed ning üksikud küladevahelised teelõigud. Vallale kuuluvate teede hooldamist korraldab vallavalitsus. Teede olukord on viimasel kümnendil halvenenud ning teekatte uuendamise ja parandustöid on tehtud kahanevas tempos. Vallateede korrastamiseks mõeldud raha kulub enamikus talviseks lumetõrjeks ja teede hõõveldamiseks.

Teedevõrgustik Koeru vallas on piisav ja hetkel puudub vajadus pikemate teelõikude rajamiseks. Küll aga on eesmärgiks 2013. aastal valmis ehitada Koeru-Vao kergliiklustee ca 4 km, mis on väga oluline liiklusohutuse tagamiseks sellel teelõigul.

Kahjuks puudub Koeru vallal kohalike teede seisukorra analüüs ja teehoiukava, mis oleks aluseks kohalike teede investeeringuteks. Kohalike teede teehoiu investeeringud sõltuvad suurel määral riigieelarve sihtotstarbelistest eraldistest.

Halvas seisukorras on Koeru bussijaam ning bussijaama parkla.

Ühistransport

Koeru vald paikneb ühistranspordi seisukohalt suhteliselt heas kohas: Piibe maantee ja Mäeküla-Koeru-Rakvere maantee ristumiskohas, mida läbivad mitmed bussiliinid. Enamikul valda läbivatel bussiliinidel on peatused külades, mida nad läbivad. Vallal on regulaarne bussiühendus nii Paide, Tallinn, Pärnu, Jõgeva ja Rakverega.

Koeru vallale on oluline ühendus maakonnakeskuse **Paidega**, sest Paidest saavad valla elanikud mitmeid kõrgemat järku teenuseid ning Paides käivad paljud valla elanikud tööl.

Koerust on võimalik liikuda Paidesse (34km) läbi Mäeküla ning läbi Peetri. Koerust sõidab buss Paidesse ca üks tund.

Koerul on olemas bussühendus ka naabervaldade Järva-Jaani (14 km) ja Kareda (15 km). Samuti on käigus bussiliin Rakke-Koeru-J-Jaani, mis võimaldab sõita rongiga nii Tartusse kui ka Tallinnasse (buss sõidab esmaspäev, pühapäev ja reede).

Tallinnasse on Koeru alevikust võimalik sõita bussiga läbi Järva-Jaani ja Aegviidu ning läbi Paide kolm korda päevas. Teistel aegadel Tallinna ja Tartu vahel liikumiseks on kõige normaalsem võimalus Mäo või Paide kaudu. Koeru alevikust on võimalik liikuda veel Rakverre, Väike-Maarjasse, Tapale, Pärnusse ja Jõgevale.

Eespool nimetatud liinid läbivad suurt osa valla küladest ja rahuldavad osa valla elanike igapäevastest vallasisestest liikumisvajadustest. Vallasisestest bussiliinidest on tööpäeviti hommikul ja õhtul käigus valla loodeosa külasid läbiv Kuusna – Koeru - Kuusna (valla poolt korraldatud) liin ja Ervita - Koeru-Ervita liin, hommikul ja pärastlõunal Vao-Abaja-Kalitsa-Koeru liin (õppeperioodil), pärastlõunal Koeru – Kapu – Vahuküla – Väinjärve - Ervita liin.

EESMÄRK:

- 1. Avalikud valla teed ja keskuste tänavad on korrastatud ja tähistatud.**
- 2. Koeru bussijaam ja bussijaama parkla on renoveeritud.**
- 3. On valminud Koeru valla teehoiukava.**

TEGEVUSED EESMÄRKIDE SAAVUTAMISEKS:

- 1. Koeru valla teehoiukava koostamine.**
- 2. Investeeringute tegemine teede korrastamiseks vastavalt teehoiukavale.**
- 3. Koeru aleviku bussiootepaviljoni renoveerimine, külade bussiootepaviljonide väljavahetamine.**
- 4. Viidamajanduse korrastamine ja täiendavate liiklustkorraldavate markide paigaldamine.**
- 5. Korrastada ja tähistada parklad Väinjärve ääres ja Norra allikate läheduses.**
- 6. Päästeametile Põllu tn juurdesõidutee rajamine.**

3.7 Ühisveevärk ja -kanalisatsioon

Koeru vald asub samaaegselt Peipsi alamvesikonnas kui ka Pandivere alamvesikonnas. Tsentraalset veevärki haldab AS Koeru Kommunaal. Nende haldusalasse kuuluvad Koeru alevikus kolm puurkaevu ja kanalisatsioonitrassid koos 8 ülepumplaga, millega on ühendatud ca 95% Koeru aleviku tarbijatest: kõik korterelamud ja osa individuaalelamuid ning kõik alevikus paiknevad asutused-ettevõtted. AS Koeru Kommunaal haldab lisaks Ervital ja Vaol kolme puurkaevu ning kanalisatsioonitrasse, kuhu on mõlemas külas ühendatud kõik korterelamud ja osa ühepereelamutest. Kõik kolm Koeru aleviku veevarustuse puurkaevu on

ühendatud ühtsesse veevõrku, nendest üks puurkaev on reservis. Külades on väikese tarbimise kohta liiga suure läbimõõduga veetrassid - vesi jääb trassides seisma ja muutub ebakvaliteetseks.

Valla territooriumil on kokku 5 biopuhastit, millest kolme (Koeru, Vao ja Ervita) haldab AS Koeru Kommunaal. Juba ligi 15 aastat ei tööta vajaliku reovee hulga puudumise tõttu Ervita ja Vao puhastid normaalrežiimil ja seetõttu juhitakse reovesi otse biotiikidesse. Koeru puhastusseadmed ja survetrass on osaliselt rekonstrueeritud 2002. aastal.

Vahuküla ja Kalitsa biopuhastid olid mõeldud eelkõige farmide reovee puhastamiseks. Vahuküla puhastisse juhitakse ka elamute reovesi, kuid nüüdseks on puhasti omanik AS Vahu lõpetanud tootmise. Kalitsa ja Vahuküla biopuhastid ei tööta juba ligi 15 aastat, kuna seal on põllumajanduslik suurtootmine lõpetatud. Koeru alevikust on umbes 95% kanaliseeritud. Kanaliseerimata on enamuse individuaalmajadest, kus heitmed kogutakse kogumiskaevudesse. Koeru alevikus on võimalik 2012. aastal valminud, kuni kinnistute piirideni väljaehitatud, vee- ja kanalisatsioonitrassidega liituda umbes 95% individuaalmajadel ja seda võimalust kasutatakse aktiivselt.

ÜF projekti nr 2.1.0101.09-0021 "Koeru aleviku ühisveevärgi ja kanalisatsioonisüsteemide rekonstrueerimine ja laiendamine" elluviimine jätkub.

EESMÄRK:

- 1. Ervital ja Vaol on kaasajastatud ja nõuetele vastav vee- ja kanalisatsioonimajandus.**
- 2. Tarbijatele on tagatud kvaliteetne joogivesi.**
- 3. Tagatud on ühisveevärgi ja -kanalisatsiooni arendatus ning ühisveevärgi ja -kanalisatsiooniga varustatud kinnistute nõuetekohane veega varustamine ja heitvee ära juhtimine.**

TEGEVUSED EESMÄRKIDE SAAVUTAMISEKS:

- 1. Ervita ja Vao vee ja kanalisatsiooni trasside rekonstrueerimine ja väljaehitamine kooskõlas arengukavaga.**
- 2. Ervita, Vao ja Vahuküla biopuhastite rekonstrueerimine.**
- 3. Vahuküla puurkaevu-pumbamaja väljaehitamine.**
- 4. Elanike veeprobleemide lahendamise toetamine läbi riiklike programmide.**

3.8 Jäätmemajandus

Koeru vallal on jäätmehoolduse arendamiseks olemas jäätmekava aastateks 2009-2014 ja jäätmehoolduseeskiri, milledest vald edasises lähtub jäätmehoolduse kavandamisel ja korraldamises.

Vallas toimib korraldatud olmejäätmevedu Hanke tulemusel tegeleb perioodil 01.04.2011-31.03.2014 vallas korraldatud olmejäätmeteveduga AS Veolia Keskkonnateenused. Koeru alevikus on avatud keskkonnajaam elanikelt ohtlike ja elektroonika jäätmete kogumiseks. Koeru alevikku ja küladesse on paigutatud pakendikonteinerid. Vastavalt jäätmeseadusele peab iga kinnistu omanik kes elab ja kasutab kinnistut, või jäätmevaldaja olema seotud korraldatud jäätmeveduga ja andma tekitatud jäätmed üle selleks õigust omavale jäätmevedajale. Probleemid on hajaasustuses asuvate kinnistute (jäätmetekkekohta) olmejäätmeveduga, seoses halbade juurdesõiduteede olukorraga või nende puudumisega.

Tähelepanu tuleb pöörata biolagunevate (aia-pargijäätmed) jäätmete kohapeal komposteerimisele.

Vallas on aastas korra suuregabariidiliste jäätmete ning ohtlike-ja elektroonikajäätmete kogumisingid.

EESMÄRK:

1. Koeru vallas on loodud nõuetele vastav ja elanikke rahuldav jäätmekäitlus, liigiti kogutud jäätmete äraandmine on valla rahvale mugav ja jäätmetekitajad on liitunud korraldatud jäätmeveduga.

TEGEVUSED EESMÄRKIDE SAAVUTAMISEKS:

- 1. Pakendijäätmete kogumispunktide korrastamine.**
- 2. Ohtlike jäätmete ja elektroonikaromude kogumisingide organiseerimise jätkamine.**
- 3. Vallarahva jäätmekäitlusalase teadlikkuse tõstmine.**
- 4. Biolagunevate jäätmete komposteerimise väljaku rajamine.**

3.9 Soojamajandus

Koeru alevikus on kaugkütte piirkond (tsentraalküte) küte. Ervital on ühes 3-korruselises ja ühes 2-korruselises majas oma katlamaja küte ja Vaol ühes 3-korruselises ja kahes 2-korruselises majas oma katlamaja küte. Koerus on suurimaks tarbijaks keskkoolihoone, vähemal määral kaks ühepere elamut. Soojusenergia tootmisega tegeleb AS Koeru Kommunaal Kütustena kasutatakse valdavas osas puidukütust hakkpuiduna, vähemal määral põlevkiviõli. Koeru katlamajas toodetakse soojusenergiat veekateldega, mille võimsused on

1,5 MW (hakkpuidu katlal) ja 2,5 MW põlevkiviõli katlal. Koeru aleviku katlamajade ja tarbijate vahelised soojustrassid on kogupikkusega ~2,7 km. Nendest rekonstrueeriti 2012. aastal ~1 km ja varasematel aastatel ülejäänud. Rekonstrueerimata on kahe ühepereelamu soojustrassid pikkusega ~0,3 km).

3.10 Elamumajandus

Koeru vallas on 2000. aasta Rahva- ja eluruumide loenduse andmetel 1174 tavaeluruumi, Koeru alevikus 508 tavaeluruumi. Valdav osa valla küladest asuvatest individuaalelamutest on ehitatud enne 1940. aastat, korterelamud paiknevad üle valla ning on ehitatud nõukogude perioodil. Vallas on kokku 49 korterelamut, mis kõik kuuluvad AS Koeru Kommunaali käsutusse ning millest 13 on tühjaks jäänud. Koeru alevikus on loodud kuue korterelamu peale üks korteriühistu. Ervital on üks elamuühistu. Ülejäänud majad ühistut moodustanud ei ole. Viimasel aastatel on korteriühistu korterelamutes teostanud renoveerimistöid (katuste vahetus, uued välisused, soojustamine ning fassaadi rekonstrueerimine jne).

Tabel 4. Koeru valla seksioon- ja ridaelamud

Asukoht	Elamutüüp	Arv	S.h asustatud
Koeru alevik	30-korteriga elamu	1	1
Koeru alevik	24-korteriga elamu	5	5
Koeru alevik	18-korteriga elamu	3	3
Koeru alevik	12-korteriga elamu	6	6
Koeru alevik	8-korteriga elamu	2	2
Ervita küla	18-korteriga elamu	3	1
Ervita küla	12-korteriga	3	2
Ervita küla	10-korteriga elamu	1	-
Ervita küla	8-korteriga elamu	2	1
Ervita küla	4-korteriga kauplus- elamu	1	1
Ervita küla	6-korteriga ridaelamu	1	1
Vao küla	12-korteriga elamu	5	4
Vao Küla	8-korteriga elamu	5	2
Vahuküla küla	8-korteriga elamu	3	2
Vahuküla küla	6-korteriga elamu	1	1
Preedi küla	8-korteriga elamu	1	1
Kalitsa küla	8-korteriga elamu	1	-
Kalitsa küla	6-korteriga ridaelamu	1	1
Abaja küla	4-korteriga elamu	1	1
Kuusna küla	8-korteriga elamu	1	1
Kuusna küla	4-korteriga elamu	1	1
Udeva küla	4-korteriga elamu	1	1

Põllumajandusliku suurtootmise lõppemisega on 1990ndatel paljud elanikud olnud sunnitud töö- ja elukohta vahetama, suur osa elanikest on kolinud küladest Koeru alevikku. Osa elanikke paigutati oma endistest elukohtadest elamute komplekteerimise huvides ümber. Tühjaksjäänud korterelamud asuvad väljaspool alevikku, endistes majandikeskustes Vaol ja Ervital. Tühjadest korterelamutest on küte ja elekter välja lülitatud, ilmastik ja vandaalid kahjustavad nimetatud hooneid. Vallal puuduvad vahendid tühjaksjäänud korterelamute likvideerimiseks.

EESMÄRK:

- 1. Vallale kuuluv elamufond on heakorrastatud ja kaasajastatud.**
- 2. Uuenev ja laienev pereelamute teke.**

TEGEVUSED EESMÄRKIDE SAAVUTAMISEKS:

- 1. Valla omandis olevate korterite korrastamine ja rentimine eluruumideks.**
- 2. Korteriühistute loomise propageerimine, info jagamine ja koolituste korraldamine.**
- 3. Laste mänguväljakute rajamise kaasfinantseerimine.**
- 4. Tühjade ja lagunenud majade lammutamine.**

3.11 Side ja telekommunikatsioonid

Koerus on iga kortermaja ja enamus eramuid ühendatud kaasaegse vaskkaabli võrguga, mida pidi saab kasutada kaasaegseid infotehnoloogilisi teenuseid, nagu digi telefon, iptelefon, ADSL, iptv (Elioni digi tv). Koeru telemastist edastab Starman oma teenuseid eetri kaudu, lisaks töötavad ka mobiilside operaatorid. Terve Koeru valla side töötab Elioni valguskaablit pidi, mis tuleb Virumaa poolt Rakkest ja on ühenduses Elioni keskseadmega. Koeru-Paide vaskkaabli ühendus ei tööta enam ammu. Koerus on digitaalne "telefonijaam" (Sõpruse puiestee majade juures). Ervital ja Vao asulates moderniseeritud automaat-telefonijaamad, mis on ühendatud Koeru jaama külge ja nendes kõiki teenuseid kasutada ei saa, nagu iptv.

Koeru telemast on ka ühenduses Elioni valguskaabliga ja juba on ehitatud valguskaabel ka ELA SA võrgu kaudu. ELA SA valguskaabli võrk möödub Koerust Kapu ristic. Millal Koeru asulasse ELA SA valguskaabel paigaldatakse ei ole teada.

Mingis mahus töötab Koeru Telemastist ka WIMAX, mis on mõeldud kaugematele majapidamistele, kuhu vaskkaablivõrk ei ulatu. Mobiilsidega on Koeru vald kaetud läbi GSM võrgu. Suund on sellele, et ka mobiilsidemastid ühendatakse aja jooksul valguskaabli võrguga.

EESMÄRK:

- 1. Kvaliteetne ja kättesaadav andmeside kogu valla territooriumil.**
- 2. Kiire lairiba Interneti kättesaadavus enamuses suuremates asulates.**

TEGEVUSED EESMÄRKIDE SAAVUTAMISEKS:

- 1. Mobiilside leviala parandamine.**
- 2. ELA SA valguskaabli paigaldus Koeru.**

3.12 Elektrivõrgud ja tänavavalgustus

Koeru vallas on osaliselt rekonstrueeritud elektrivõrgud, mille käigus paljasjuhtmetega õhuliinid on asendatud maakaabli või kaabelõhuliiniga. Võrkude rekonstrueerimisel lisatakse oluliselt 10/0,4 kV trafopunkte, mille tulemusena lühenevad 0,4 kV jaotusliinid ja paraneb pingeline kvaliteet. Valla territooriumil on veel üksikuid elektrifitseerimata eluhooneid.

Tänavavalgustus eksisteerib Koeru alevikus, Ervital, Vaol, Kalitsas ja Vahukülas. Valla ülesandeks on tänavavalgustuse korraldamine ja korrashoid. 2005. aastal uuendati tänavavalgustust Järvamaa omavalitsuste ühisprojektiga.

3.13 Kirik ja kalmistud

Suur roll kultuuri arengus on kanda **kirikul** ja kirikutegelastel. Koerus on üks kristlik kogudus EELK **Koeru Maarja Magdaleena** kogudus ning vabakogudus ja erinevad ususektid sh Eesti Karismaatiline Episkopaal kirik. Kirikupühad ja nende tähistamine on üks osa Eesti rahvuskultuurist ning selle arengust. EELK **Koeru Maarja Magdaleena** koguduse juures tegutseb leerikool ning vabakoguduse juures pühapäevakool. Koeru kirik ja kiriku juures asuvad vajavad remonti ning taastamist vajab ka kirikaia kivimüür. Koeru kirik osaleb ka projektis „Teeliste kirikud“. Kirikus korraldatavad kontserdid on alati rahvarohked. Kiiresti vajab remonti ka kiriku orel, kuna oreil puuduvad kaasaegne ventilaator, mootor ja summutuskast.

Koeru vallas on kasutusel kalmistu, mis asub Rakke tee ääres umbes ühe kilomeetri kaugusel alevikust. Koeru kiriku aias olev kalmistu on matmiseks suletud. Koeru kalmistule on maetud palju Koeru valla kultuuriloos olulist osa mänginud inimesi. Koeru vallal on oma „Kalmistu eeskiri“ ning on tööl kalmistuvaht, kelle ülesanneteks on kohapealse töö korraldamine. Peamisteks probleemideks on hooldamata ja mahajäetud hauaplatsid. Kalmistute väravad on osaliselt amortiseerunud ja vajavad rekonstrueerimist. Juurdepääsuteed on heas seisukorras, välja arvatud vana kalmistu osas, kus hauridade vahelised teed kohati puuduvad. Jalgteede rajamine sinna on hetkel raskendatud, kuna puudub kalmistu aluskaart koos hauaplatside ja hauatähistega. Kalmistute kohta puuduvad elektroonilised andmebaasid. Korrekse andmebaasi loomiseks on vajalik teostada kalmistute inventariseerimine. Inventariseerimine on ka aluseks kalmistu taristu (teed, veesüsteemid, haljastus) arendamisel.

EESMÄRK:

- 1. Koeru on heakorrastatud ning keskkonna-, ajaloo- ja kultuurimälestiste kaitse nõuetele vastavad.**
- 2. Pakutav kalmistuteenus on komplekselt arendatud.**

TEGEVUSED EESMÄRKIDE SAAVUTAMISEKS:

- 1. Kalmistute elektroonilise arhiivi loomine ja pidamine, arvestades iga kalmistu**

omapära, võimalusi ja eesmäärke.

2. Kalmistute väravate korrastamine.

3. Koeru kalmistu inventariseerimine.

4. Kalmistute jäätmemajanduse korrastamine.

5. Infotahvliid kirikhoone, selle ajaloo ja kirikaeda maetud inimeste ning hauaplatside kohta.

3.14 Heakord ja puhkealad

Põhilisteks haljastusobjektideks on vanad mõisapargid: Aruküla park Koeru alevikus, Vao park, Väinjärve park, Norra park, Ervita park, mis kõik on looduskaitse all. Osad mainitud parkidest on erakätes ja seetõttu saab vald nende heakorrastamise eest hoolt kanda ainult ettekirjutuste ja tõhusama kontrolli abil. Koeru alevikus on haljasaladeks veel Vabadussõjas langenutele püstitatud ausamba ümber olev park ja kirikuaed ning laululava ümber olev mets.

Aruküla mõisa parki on siiani hooldanud Koeru Keskkool, kuid siiani pole midagi olulist ära tehtud. Vajalik oleks park uuendada, selleks on valmis vertikaalplaneerimisprojekt. Aruküla mõisatiikide uuring on valmis. Uuringu alusel tuleb tiigid korrastada. Nii alevikus kui ka külades tuleks teha haljastus projektid. Parkide, ausambaplatsi ja teiste muinsuskaitse alade kohta tuleb koostada lähtudes haljastusprojektist detailplaneeringud. Ilmet annaksid küladesse ja alevisse rajatavad perepargid koos laste mänguväljakutega.

Koeru vallas on vastu võetud heakorraeeskiri, mida elanikud peavad järgima, kontrolli korraldab vallavalitsus. Valla heakorra parandamiseks niidetakse regulaarselt vallale kuuluvaid muruplatse, korrastatakse teeääri, spordiplatse ning koostöös külaseltsidega korrastatakse külaplatsi ja -väljakuid. Heakorrastatud vallakeskus ja külad on olulise väärtusega Koeru valla elukeskkonna ja maine kujundamisel. Heakorra tööde paremaks sujumiseks on vaja tööle võtta heakorraspetsialist. Koeru valla atraktiivseim puhkekoht on Väinjärve ümbrus, kus toimuvad suvised spordipeod. Puhkeala on mõeldud peamiselt lühiajalise puhkusega tegelemiseks. See on Järva maakonna piires üks väheseid puhkepõhifunktsiooniga alasid.

Koeru valla kohaliku tähtsusega puhkepaigaks on Koeru aleviku lähedal paiknev Lauluväljak ja selle ümber asuv mets jooksu- ja suusaradadega. Palju õpperadu huvilistele on märgistatud Endla looduskaitsealal. Allikate juurde on seatud viidad ja puhkepaikadesse on rajatud lõkkeplatsid.

EESMÄRK:

1. Koeru valla hallatavad asutuste territooriumid on heakorrastatud.

2. Puhke- ja virgestusalad on väljaarendatud ja aktiivses kasutuses.

TEGEVUSED EESMÄRKIDE SAAVUTAMISEKS:

1. Koeru alevikus kõnnitee rajamine Koeru Keskkooli juurest laululava metsani.

2. Aruküla tiigid korrastatakse vastavalt projektile
3. Aruküla mõisahoonde pargi korrastamine-uuendamine.
4. Külaseltside toetamine külaväljakute hooldamisel.
5. Koostöös külaseltside ja maaomanikega parimate võimaluste leidmine puhke- ja virgestusalade kasutamiseks.
6. Suvise teeninduse ja korrashoiu korraldamine Väinjärve ääres.

3.15 Sotsiaalhoolekanne ja tervishoid

Sotsiaalhoolekanne

Elanikkonna sotsiaalhoolekande ja sotsiaalse kaitse küsimustega tegelevad kohalikus omavalitsuses Koeru Vallavolikogu, Koeru Vallavolikogu sotsiaalkomisjon, Koeru Vallavalitsus ja sotsiaalnõunik ja sotsiaaltöötaja. Praegu ei toimu vallas otsest avahooldust ja hoolekande asutusi pole, kuid ostetakse sisse teenust SA Koeru Hooldekeskusest, Tammiku Avahooldekeskus ja erihoolekandeteenust Võisiku hooldekodust. Valdkonna arengu eelduseks on hea koostöö valla allasutuste, naabervaldade, politsei, päästeameti, sotsiaalkindlustusameti, tervishoiutöötajate ja Järva maavalitsuse haridus- ja sotsiaalosakonnaga. Vallaeelarve kulud sotsiaalse kaitse valdkonnas on aastatel 2009–2012 püsinud stabiilsetena.

Aasta	Riigieelarvest eraldatud raha	Toetust saanud perede arv
2009	380 553 kr	35
2010	686 000 kr	37
2011	49 625 eurot	37

Tabel 5. Koeru vallale riigieelarvest eraldatud raha

Koeru valla haldusterritooriumil elab 2307 elanikku (01.01.2012 seisuga), neist on:

Koeru vallavalitsuse hoolekande sihtgrupid	01.01.2012
eakad	507
töötud	52
lasterikkad pered (4 ja enam last)	12
riskipered	arv
puudega inimesed	181, neist Koeru HK 44
eeskostel lapsed	2
puuetega lapsed/noored	17

Tabel 6. Koeru vallavalitsuse hoolekande sihtgrupid

Statistikat hoolekande teenuste kohta 2009 - 2011. a Koeru vallas

HOOLEKANDE TEENUS	2009	2010	2011
LASTEKAITSE			

juhtumite korraldamine lastekaitstes	5	6	7
eestkostel	1	2	2
TEENUSED PUUETEGA INIMESTELE JA EAKATELE			
Koduteenused (toidu viimine koju)	5	6	6
hooldaja määramine	15	17	18
toimetulekutoetuste taotluste rahuldamine	35	37	37

Tabel 7. Koeru valla hoolekande teenused

Vald pakub elanikele erinevaid sotsiaaltoetusi: sünnitoetus, I klassi mineva õpilase toetus (ranitsatoetus), tasuta koolitoit ja lasteaiatoiduraha soodustus, tasuta koolipiim, keskkooli lõpetaja toetus, ravimi ostu toetus, hooldajatoetus raske ja sügava puudega inimese hooldajale, transporditoetus ja muu ühekordne toetus majanduslikult raskes olukorras olevale perele. Saunateenust pakub Vao küla ja Koeru Hooldekeskus, viimases saavad puudega inimesed ja ka eakad kasutada vallast ostetavat sooduspiletit.

Traditsiooniks on saanud vallavanema vastuvõtt põhikooli- ja gümnaasiumi lõpetajatele, eakate ja koduste laste jõulupidu.

Töötute osakaal valla elanikkonnast on suhteliselt madal (52 töötut 01.01.2012 seisuga), puudu on aga kvalifitseeritud tööjõust. Kaasamist tööturule ja aktiveerimist vajavad puuetega ja töövõimetuspensioni saavad inimesed ning pikaajalised töötud. Toimib projektialase tegevuse jätkamine töö- ja aktiveerimisvaldkonnas, tööharjutuse meetme rakendamine koostöös Tööturuameti ja MTÜ Süda-Eesti sotsiaalkeskusega.

Riiklikku toimetuleku toetust 2011. a eraldati valla 37 perekonnale kokku 51 262.48 eurot.

Ja 3946.78 eurot muudeks täiendavateks toetusteks. Aasta-aastalt on toimetulekutoetuste saajate hulk vallas enam-vähem muutumatuna püsinud.

Hooldaja toetust maksti 2011. a 4044.10 eurot kokku ja lisaks tasuti nende eest sotsiaalmaksu 2110.25 eurot, ühekordseid sotsiaaltoetuseid (s h ravimi- ja transporditoetust) 2011. a maksti 3946.78 eurot 99 avalduse alusel. Eitavalt vastati 17 korral.

Puudus on eluasemeteenustest. Amortiseerunud on Koerus asuv 6 korteriga sotsiaalmaja, mida oleks võimalik kohaldada ja ümber ehitada inimese puudest tulenevale normaalsele elutingimustele vastavaks elukohaks.

1993. aastal asutati Koeru Hooldekodu baasil Koeru Hooldekodu Lasteosakond, kus elasid vanemliku hoolitsuseta lapsed üle kogu Järvamaa. Koeru valla Perelastekodu alustas iseseisva asutusena tööd 01. oktoobril 1999 aastal ning alates 01. juuli 2007 kannab see nime Koeru Perekodu. Perekodu asukohaks on Sõpruse pst 7-17 ja 18 ning ka korter 15. Seega asub asenduskodu korrusmajas päris tavaliste kodude keskel. Hetkel on perekodus rakendatud peretüüpi elamine- eraldi peredes on suured ja väikesed lapsed, söögitegemine ja söömine toimuvad ühiselt. Mõlemal perel on oma kindlad kasvatajad, mis peaks lastele looma suurema turvatunde. Hetkel elab perekodus 11 last, kellest 3 on Koeru valla lapsed.

Tervishoid

Koeru alevikus paikneb valla perearstikeskus, kus töötab igapäevaselt kaks perearsti ja kaks pereõde Arstikeskus vajaks veel ühte pereõde. Teeninduspiirkonna laiendamisega Kareda ja Rakke valla elanike teenindamiseks oleks võimalik tagada kolme perearsti koormus, mis annaks tervishoiusüsteemis kavandatava tervisekeskuste võrgustikus võimaluse kohaliku perearstikeskuse baasil Koeru Tervisekeskuse ellukutsumiseks.

Samas majas töötab hambaarst ning asub apteek. Peale mainitud meditsiiniliste töötajate poolt pakutavatele teenustele on vallas võimalik saada massaaži teenust.

Elanikele pakub kiirabiteenust Tartu kiirabi ja haiglateenust pakub elanikele AS Järvamaa Haigla. Hooldusravi teenust pakub SA Koeru Hooldekeskus.

Terviseedendamistöö baseerub valla, kooli, lasteaia ja perearstikeskuse vahelise koostöö tegevustele.

Terviseedendamine

Tervisekasvatus toimub põhiliselt haridusasutuste kaudu. Terviseedendamisega tuleb alustada võimalikult varases eas, et tekiks vajalikud harjumused. Tervisekasvatus ja – edendamine on olulised tegevusvaldkonnad, mis vähendavad pikas perspektiivis kogukonna kulutusi meditsiinile ja sotsiaalhoolekandele.

EESMÄRK:

1. Tervislikku eluviisi eelistav elanikkond, kellele on tagatud esmatasandi arstiabi kattaadavus ja terviseedendamisega seonduvad hüved.

TEGEVUSED EESMÄRKIDE SAAVUTAMISEKS:

- 1. Tervishoiuteenuste osutamise võimaluste säilitamine ja laiendamine Koeru vallas.**
- 2. Invasissepääsu tingimuste parandamine arstikeskuses, apteegis ja hambaravis.**
- 3. Hambaravi teenuse kattaadavuse parandamine.**
- 4. Tervislike eluviise väärtustavate, tervist edendavate ja haigusi ennetavate üritustekorraldamine.**
- 5. Koeru valla terviseprofiili koostamine.**
- 6. Riskirühmadele tervishoiuteenuste kattaadavuse parandamine.**
- 7. Koeru valla sotsiaalpindade korrastamine.**
- 8. Kolmanda sektori kaasamine teenuste pakkumiseks eakatele ja erivajadustega inimestele avahoolduses, transport jne.**
- 9. Puuetega inimestele ja nende pereliikmetele nõustamine ja teadlikkuse tõstmine.**
- 10. Rajada perekodule nõuetele vastav juurdepääsutee ning kaasaegne mänguväljak.**

3.16 Haridus

Alusharidus

2011. aastal oli Koeru lasteaias Päikeseratas 6 rühma, Koerus 5 rühma ja Vaol 1 liitühm. Kokku 112 last, Vaol 17, Koerus 95. Rühma õpetajaid on 12, lisaks logopeed, liikumis- ja muusikaõpetaja. Lasteaiakoha tegevuskulude arvestuslik maksumus ühe lapse kohta kuus on 175 eurot.

Vallapoolne toetus toidurahale 0,09 euro senti igale lapsele. Lisaks on valla eelarves toiduraha soodustus majanduslikes raskustes peredele. Otsuse teeb lasteaia hoolekogu lastevanemate avalduste põhjal.

Hoolekogu koosolekud toimuvad 1 kord kvartalis. Koostöös hoolekogu ja valla esindajaga on töörühmades valminud „Vigastuste ennetamise riskianalüüs”, „Hädaolukorra lahendamise plaan”, „Tulekahju korral tegutsemise plaan”. Lasteaiaõpetajad osalevad aktiivselt koolitustel, hinnatakse majasiseseid koolitusi.

Eelarvele lisaraha on saadud saanud erinevatest projektidest: Leader projekt- õpetajate ja lastevanemate koolitused, RMK ja Koeru Valla projektid- õppetegevuste mitmekesistamine.

Üld- ja gümnaasiumiharidus

Koeru Keskkoolis õppis 2010/2011 õppeaastal 294 õpilast, neist gümnaasiumiosas 57.

Koeru Keskkoolis alustati uue õppekava rakendamise ja alustati uue tunniplaankava ja õppesuundade rakendamise. Põhikooli osas mindi üle uuele õppekavale vastava tunniplaankavaga. Alustati uue õppekava üldosa kokkupanemist ja muudatuste sisse viimist kodukorda. Kasutusel on e-kool, kus töötab 18 klassikomplekti ja 32 õpetajat.

Alates 2011. aasta septembrist töötab koolis sotsiaalpedagoog. Psühholoogilist abi saab Koeru Keskkoolis kord kuus, kui külas on psühholoog KENKist.

Igal nädalal koguneb õpiabi ümarlaud, kus analüüsiti laste õppeedukust ja selle tõstmise võimalusi. Raskemad õppeedutuse juhused suunatakse õppenõukogu arutamiseks kooli käitumis- ja õpiraskustega tegelevasse komisjoni.

„4-5“-liste protsent kõikus läbi aasta 30 ümber, 2010/2011 õppeaasta lõpus anti 19 kiituskirja, kaks kuld- ja üks hõbemedal.

Tubli esineti ka aineolümpiaadidel ja teistel ainealastel võistlustel maakonnas. Eriti väärivad äramärkimist osalemine inimeseõpetuse, matemaatika, emakeele ja füüsika aineolümpiaadil ja kaarditundmise, nuputamise ja pranglimise võistlustel, kust toodi ära enamasti esikoht.

Toimusid ka ainealased koolisisesed ettevõtmised, milleks olid aritmeetikakonkurss, teadmiste võidujooks.

Põhikooli lõpetas 2011. aasta kevadel 30 õpilast ja gümnaasiumi 23 õpilast. Kaks põhikooli õpilast said küll lapsevanema nõusolekul lõputunnistuse ühe puudulikuga.

2011/12 õppeaasta riigieksamite põhjal tehtud koolide pingereas on Koeru Keskkool Järvamaal teisel kohal ja vabariigis esi 50-nes.

Õpetajad ja tantsurühmad külastasid 2011. aasta oktoobri algul meie sõpruskooli Soomes Ilmajoel „Jaako Ilkka kooli“. Head sidemed kooliga on kestnud juba 20 aastat.

Sportlik tegevus Koeru Keskkoolis on väga mitmekülgne. Tegutsevad jalgpalli, maadluse, kergejõustiku, korvpalli, lauamängude ja saalihoki rühmad. 2011 aastal suutsid 12 õpilast võita medaleid Eesti noorte meistrivõistlustelt. Edukalt esineti ka TV 10-olümpiastrti sarjas, kus saavutati väikeste koolide grupis vabariigis 3. koht. Koolivõistkonnana on Järvamaa tasemel edukalt esinetud suusatamises, kergejõustikus, jalgpallis ja korvpallis.

Koeru Keskkoolis tegutsevad rahvatantsurühmad, kunstiring, käsitööring, mudilaskoor ja ansambel, poistekoor ja lastekoor, põhikooli ansambel, Globe ring, noorkotkaste Koeru rühm, kodutütred, tuletõrjespordiring, keraamikaring, põhikooli näitering ja 4H klubi Rõõmurullid. Ringijuhte on koolis tööl 15.

Koeru Keskkooli algklassid tegutsevad Aruküla mõisas. Kunstiklassid ja pikapäevarühm tegutsevad mõisa kõrval asuvas valitsejamajas. Aruküla mõisa peahoone ja valitsejamaja vajavad renoveerimist, et säiliks olemasolev kunstiväärtus ja ajalugu ning paraneksid oluliselt õppimistingimused.

Huviharidus

Koeru Muusikakool loodi 30. aprillil 2003, mis kasvas välja 1999 – 2003. aastatel Koeru Keskkooli juures tegutsenud muusikaklassist. 2003. aasta sügisel alustati Koeru vallas muusika alushariduse andmisega, kus õppeaeg on 7 aastat. Muusikakool asub Koerus Aruküla mõisahoones.

Koeru Muusikakoolis on võimalik õppida järgmistel erialal: *klaver, akordion, viiul, kitarr, flööt, klarnet, saksofon, trompet, löökpillid ja laul*. Instrumendi õppimise juurde kuulub noodiõpetus ehk solfedžo, muusikalugu ning lisapill. Õppimisvõimalused on paindlikud ja pillimängu huvi parandamiseks on loodud paremad tingimused koos musitseerimiseks ehk ansamblimänguks. Noortel puhkpillimängijatel on võimalus oma oskused proovile panna 2008. aastal loodud Koeru – Järva-Jaani Pasunakooris. Pasunakooriga käiakse esinemas mitmel pool üle vabariigi. See avardab noorte silmaringi ja on üheks meeldivaks vaba aja veetmise võimalustest.

Õpilasi koolis on 50 ringis nii Koeru, Järva-Jaani kui ka Rakke (Lääne-Virumaa) vallast. Tublid pilliõppijad osalevad igal aastal vabariiklikel konkurssidel, kus on saavutatud auhinnalisi kohti regiooni voorudes kui ka finaali voorus. Tublilt ja südikalt on regiooni voorudes esinenud viiuldajad, pianistid, saksofonistid. Finaalvooru on jõudnud akordionistid ja löökpillimängijad, kes on saavutanud ka auhinnalisi kohti. Koeru Muusikakoolil on oma

tegutsemisaja jooksul saanud traditsiooniks pidada 3 suuremat kontserti: jõulukontsert, muusikakooli aastapäeva kontsert ja kevadkontsert. Iga kontsert on oma näo ja ülesehitusega, mis pakub erinevaid muusikapalasisid ja koosseise kuulajale.

Koeru muusikakoolis töötab direktor ja 9 õpetajat. Õpetajad on oma ala professionaalid ja käivad Koeru Eestimaa erinevates paikades. Kahjuks mujalt käimine toob tihti kaasa töö lõppemise Koerus ja seetõttu on nii mõnedki õpetajad tihedalt vahetunud. Viimane ei mõju õpilase ja õppetöö arengule positiivselt aga jääb loota vaid stabiilsemale instrumendiõpetajate tööjõule Koerus.

Koeru Muusikakooli on lõpetanud 35 noort, kellest 3 on asunud edasi õppima keskastme muusikakoolidesse Tartus ja Tallinnas.

Aasta	Ettevalmistus-klass Jaanuarist	Koeru vald	Järva- Jaani vald	Rakke vald	Kareda vald	Õpilasi kokku
2008	-	39	6	5	2	52
2009	8	42	7	4	2	55
2010	7	43	7	4	-	54
2011	5	40	7	5	-	52
2012	-	35	11	4	-	50

*Viimane veerg „Õpilasi kokku“ ei sisalda ettevalmistusklassi õpilasi

Tabel 8. Koeru muusikakooli õpilaste arv erinevate valdade lõikes

EESMÄRK:

1. Kaasaegse, lapsesõbraliku ja turvalise õpikeskkonna loomine.
2. Gümnaasiumihariduse andmise võimaluste säilitamine Koeru vallas.
3. Pakkuda võimalusi huvihariduse omandamiseks ja isiksuse arenguks.
4. Aruküla mõisa peahoone ja valitsejamaja renoveerimine parema ja konkurentsivõimelisema hariduse ja huvihariduse kätte saamiseks kohalikele ja piirkondlikele lastele.
5. Aruküla mõisa peahoone tegutsemine hariduseasutusena (nii põhihariduskoolina, huvihariduse andjana kui ka täiskasvanutele suunatud koolitustegevusega), kus paiknevad ka kaasaegse sisustusega ruumid, mis on sobilikud erinevate traditsiooniliste ürituste korraldamiseks.

TEGEVUSED EESMÄRKIDE SAAVUTAMISEKS:

1. Koeru lasteaia Päikeseratas köögi renoveerimine ja sisustuse uuendamine.
2. Koeru lasteaiale Päikeseratas parkla rajamine (parandada asfaltkate ja märgistada parkimiskohad).
3. Koeru lasteaiale Päikeseratas fassaadi renoveerimine.
4. Koeru lasteaiale Päikeseratas õueala suurendamine, piirdeaia parandamine.
5. Koeru lasteaiale Päikeseratas juurdeehitus rühmaruumide vastavusse viimiseks laste arvu ja nõuetega.
6. Koeru lasteaiale Päikeseratas vana osa renoveerimine.
7. Koeru Keskkooli mõisahoone ja mõisapargi renoveerimine.

- 8. Koeru valla haridusastuste mööbeli ja õppevahendite uuendamine.**
- 9. Mänguväljaku rajamine Koeru Keskkooli mõisahoone juurde.**
- 10. Koeru Keskkooli vana staadioni rekonstrueerimine ja uue staadioni rajamine.**
- 11. Koeru Keskkooli õpilaskodu väljaehitamine.**
- 12. Koeru Keskkooli õppehoone ja võimla rekonstrueerimine.**

3.17 Noorsootöö

Noorsootööd tehakse noorte jaoks ja koos noortega. Noorsootöö sihtrühma moodustavad 7-26 aastased noored. Koeru vallas töötab Koeru Noortekeskus (avatud 1. maist 2006. a), kus töötavad valla noorsootöötaja ja noortemaja haldur. Lisaks on Koeru Keskkoolis täiskohaga tööl huvijuht. Tõhus noorsootöö ja head võimalused aitavad kujundada valla positiivset mainet.

EESMÄRK:

- 1. Noorsootöö aktiveerimine, noorte omaalgatuse toetamine.**
- 2. Tingimuste loomine noorte vabaaja veetmiseks.**
- 3. Toetada noore kujunemist ühiskonna hästi toimetulevaks liikmeks.**

TEGEVUSED EESMÄRKIDE SAAVUTAMISEKS:

- 1. Noorte projektide toetamine.**
- 2. Koostöö Koeru ettevõtjate ja asutustega, kes leiaks kõrgkooli lõpetanud Koeru noortele tööd.**
- 3. Koeru valla kodulehekülje all eraldi link noorsootööinfo ürituste, tegevuste kohta.**
- 4. Koeru Noortekeskuse köögi väljaehitamine ja köögisisustuse soetamine.**
- 5. Koeru noorte töö ja puhkelaagri tegevuse jätkuv toetamine.**

3.18 Sport

Võrreldes paljude teiste omavalitsustega on Koeru vallas loodud head tingimused spordi ja kehakultuuri arenguks. Koeru vallas on tööl sporditöötaja, kes koostöös MTÜ Koeru Spordiklubiga koordineerib valla spordielu. Valla elanikele on loodud head tingimused tervisespordi harrastamiseks, selleks annavad võimaluse võimla, Väinjärv, terviserajad laululava metsas, Koeru Väinjärve kergliiklustee ja staadion. Ervita külakeskuses on välisväljak, kus saab mängida jalgpalli. Vao küla keskus on võrkpalliväljak ja Salutaguse Külamajas on võimalik harrastada lauamänge: koroona, lauatennis. Koeru Keskkooli juures asuvad võimlat kasutavad päeval Koeru Keskkooli õpilased ja õhtuti on võimlas täiskasvanute treeningrühmad. Võimlas asub ka jõusaal. Koeru laululava metsas asuvad terviserajad on valgustatud ja neid kasutatakse väga aktiivselt aastaringselt nii jooksmiseks, rattakrossiks, kepikõnniks kui suusatamiseks. Ujumisvõimalus on Väinjärve rannas, kus saab mängida ka rannavõrkpalli. Koeru Väinjärve kergliiklusteel on näha nii rulluisutajaid kui –suusatajaid. Viimastel aastatel on muutunud eriti populaarseks MTÜ Koeru Jalgpallikooli korraldatavad

jalgpallitreeningud. Noortel on võimalik osaleda veel korvpalli, lauamängude, vabamaadluse ja kergejõustiku treeninggruppides. Kergejõustikus on alati häid tulemusi ette näidata vabariiklikus kergejõustikusarjas TV-10 olümpiastarti, kus sellel aastal saavutati väikekoolide hulgas vabariigis esimene koht.

Vallas on korraldatud üle-eestilisi ja maakondlikke spordivõistlusi. Vabariiklikud meistrivõistlused lauamängude mitmevõistluses ja lauatennises. Järvamaa meistrivõistlused lauatennises ja lauamängude mitmevõistluses. Järvamaa seeriavõistluste Koeru seeriajooksud. Vabariiklik Maalehe ja Maaspordikeskuse auhinnavõistlused vabamaadluses, kus esimesel päeval võisteldakse kehalistel katsetel ja teisel päeval toimub maadlus - Eestis hetkel sarnast võistlust pole.

Mitmeid aastaid järjest on saanud üle-eestilistelt valdade võistlustelt kõrgeid kohti. Viimastel aastatel on tugevad alad olnud vabamaadlus, kergejõustik ja lauamängud.

Tabel 9. Koeru vallas asuvad spordirajatised.

Spordirajatis	Asukoht
Koeru võimla koos jõusaaliga	Koeru alevik
Koeru staadion, koos palliplatsidega (võrk- ja korvpall)	Koeru alevik
Koeru jalgpallistaadion	Koeru alevik
Terviserajad	Laaneotsa küla
Ervita spordiväljak	Ervita küla
Vao võrkpalliplats	Vao küla
Salutaguse mängudemaja	Salutaguse küla
Väinjärve rannavõrkpalliväljak	Väinjärve küla
Korvpalliplats	Koeru alevik (kultuurimaja taga)

EESMÄRK:

- 1. Suurenenud on spordi ja tervisespordiga tegelevate inimeste arv.**
- 2. Koeru valla spordirajatised on remonditud ja hooldatud.**
- 3. Loodud on täiendavad võimalused uute spordialadega tegelemiseks.**
- 4. Tööle on võetud sporditöötaja 1,0 kohaga.**

TEGEVUSED EESMÄRKIDE SAAVUTAMISEKS:

- 1. Spordiehitiste rajamise ja rekonstrueerimise jätkamine (Maaspordikeskus, võimla)**
- 2 Koeru Keskkooli staadioni rekonstrueerimine.**

3. Koeru jalgpallistaadioni rajamine.
4. Külades pallimänguplatsiderekonstrueerimine.
5. Koeru jõusaali varustuse täiendamine.
6. Koostöös külaseltsidega tervise- ja matkaradade väljaehitamine valla erinevates kohtades (ümber Väinjärve, Vao raba).
7. Rahvaspordi toetamine ja tervislike eluviiside propageerimine.
8. Traditsiooniliste ja uute spordiürituste arendamine ja toetamine.
9. Koeru Keskkooli võimla rekonstrueerimine.

3.19 Kultuur

Koeru vald asub pikkade kultuuritraditsioonidega ajaloolises Koeru kihelkonnas. Pikka aega on tegutsenud Koeru segakoor, aktiivselt tegeletakse rahvatantsuga – segarühm Karap, naisrühm Allea ja mitmes vanuses lasterühmad. Aktiivselt tegutseb pensionäride tantsurühm Kanarbik. Koerus tegutsevad ka huviteater ja käsitööring, folkloorirühm, kiriku lauluansambel Madli. Kultuurielu keskuseks on Koeru Kultuurimaja, kus tegutseb ka Koeru Raamatukogu ja Koeru muuseum. Piirkondlikud keskused on Ervital, Vaol ja Salutagusel. Aruküla mõisa saalis, Koeru kirikus ja Aruküla kabelis on head võimalused kontsertide korraldamiseks. Vabaõhuürituste tarvis on eraldi laululava Laaneotsa külas. Koeru Kultuurimajas töötab 2 kultuuritöötajat, 3 abitöölist ja 9 lepingulist huvialaringide juhendajat. Koeru Kultuurimaja vajaks oma tegevuse mitmekesistamiseks ka kvalifitseeritud heli- ja valgustehnikut.

Piirkonnakeskuste seltsimajades Ervital, Vaol ja Salutagusel töötab kolm abitöölist majahoidjad kokku 2,5 ametikohta. Koeru valla inimesed on aktiivsed kultuuri- ja seltsieluga tegelejad. Tegevust jätkub kõigile vanusegruppidele. Võrreldes paljude teiste Eestimaa valdadega, on Koeru inimesed omaalgatusliku tegevusega ja pidevate kultuuritraditsioonide jätkamisega loonud erinevaid seltse ja klubisid, millest suurimad on: Koeru Haridus- ja Kultuuriselts, Vao Külaselts, Salutaguse Nelja Küla Selts, Ervita Külaselts, Abaja Nelja Küla Selts, Endla Loodussõprade Selts, Koeru Valla Talupidajate Selts, Koeru Valla Pensionäride Seltsing.

Tabel 10. Koeru valla traditsioonilised kultuuriüritused on:

Ürituse nimi	Toimumise aeg
Uusaastapidu Eakate uusaastapidu	jaanuar
Vabariigi aastapäeva pidulik üritus	veebruar
Naistepäeva pidu Kolme põlvkonna teatripäev Eakate kevadpidu	märts

Muuseumipäev Koeru valla laste lauluvõistlus Muusikakooli aastapäeva kontsert Isetegevuslaste ja sportlaste pidu	aprill
Koeru kevadjooks Vao kevadlaat Emadepäeva tähistamine Muuseumiöö Muusikakooli kevadkontsert	mai
Koeru valla laulu-ja tantsupäev Koeru laat	juuni
Väinjärve veepidu	juuli
Kabelikontsert Vao suvelõpupidu	august
Kontsert-jumalateenistus parvlaev Estonia mälestuseks	september
Kalju Lepiku luulevõistlus	oktoober
Seltskonnaõhtu "Mees see kõlab uhkelt" Eakate sügispidu	november
Jõululaat advendikontsert	detsember

Raamatukogu

Koeru vallas ühendati raamatukogud alates 2. jaanuarist 2012. Kolm raamatukogu Ervita, Vao ja Koeru moodustavad uue struktuuriüksuse, mida nimetatakse Koeru Raamatukogu. Koeru osakond paikneb Koeru Kultuurimaja hoones 1958. aastast raamatukogule ehitatud ruumides. Koeru Raamatukogu ruumid on remonditud, uus valgustus. Raamatukogu ruumid (112m²) on kitsad ning on vajadus üleviimiseks uutesse avaramatesse ruumidesse. 2012. aastal on Koerus **20 803** raamatut ja ajakirja ning **620** lugejat. Vao osakond paikneb kahekorruselises keskküttega paneelmajas. Raamatukogu ruumid on remonditud ja on Interneti kasutamise võimalus. Hetkel on Vaol **11761** raamatut ja ajakirja ning **206** lugejat Ervita osakond asub puuküttega paneelmaja II korrusel. Raamatukogu ruumid on remonditud ja on interneti

kasutamise võimalus. Hetkel on Ervital **9241** raamatut ja ajakirja ning **141** lugejat. Koeru Raamatukogu juures tegutseb alates 1975. aastast raamatuklubi Vaimuvalgus, hetkel 34 liikmeline. Salutagusel on raamatute laenutuspunkt ja kord nädalas viib Koeru Hooldekeskuse töötaja hoolealustele paarkümmend raamatut lugemiseks. Koerus on ka kooliraamatukogu. Raamatukogud on oluliseks rahva kokkusaamise ja informatsiooni vahetamise kohaks, selle kaudu saadakse infot külaliikumise jne kohta. Raamatufondi täiendatakse pidevalt, samas ei ole selleks piisavalt rahalisi vahendeid. Kohalikus raamatufondis puuduvad raamatuid saab tellida raamatukogudevahelise laenutuse käigus. Raamatute elektrooniliseks laenutamiseks kantakse raamatud ja lugejad vastavasse andmebaasi RIKS.

Muuseum

Valla ajaloo, vanavara ja kultuuriloo säilitamiseks otsustasid Koeru Kultuurimaja rahvas ja vallas tegutsevad ajaloo uurijad 1996. a asutada Koeru muuseum. Muuseumi hooneks oli plaanitud tühjalt seisev endine Väinjärve vallamaja hoone. Selleks, et oleks rajatavasse muuseumi eksponaadid juba olemas, sai kultuurimajas kohandatud endised baari ruumid eksponaatide ajutiseks kogumise kohaks. Esimese eseme, koodi, tõi ajaloo uurija Mait Raudsepp, kellest hiljem sai muuseumi kauaaegne huviringijuht Koeru Kultuurimajas.

Valla rahvas hakkas suure innuga muuseumi tarbeks esemeid koguma. Momendil on kogutud ligi 2000 eset. Esemete väljapanekuks ruumi napib. Kahjuks loodetud endise Väinjärve vallamaja ruume ei õnnestunud muuseumi tarbeks saada. Koeru muuseum ei ole tänaseni iseseisev üksus, vaid tegutseb kultuurimaja huviringina ja on endiselt ajutiseks eksponaatide kogumise ja hoidmise kohaks.

Vaatamata sellele on Koeru ajaloo uurijad suutnud palju ära teha Koeru valla ja kihelkonna ajaloo jäädvustamiseks ning rahvale tutvustamiseks nii olemas olevates muuseumi ruumides kui ka mujal. Muuseumist on saanud huvilised vastuseid paljudele koduvalda puudutavatele ajalooküsimustele. Muuseumi on külastanud nii lasteaialapsed, koolide õpilased, vallarahvas ja Koeru külalised. Aidatud on korraldada külade kokkutulekuid, korraldatud eksponaatide kogumiseks „killavoore“, jäädvustatud tuntud inimeste elulugusid, kogutud materjale olemas olevate ajalooliste objektide kohta ja neist tähtsamatele on paigaldatud mälestustahvlid. Aegajalt on eksponaadid toodud muuseumi ruumist kultuurimaja suurde saali, kus koos folklooringiga on eksponaate rahvale tutvustatud. Aktiivselt on osaletud Järvamaa Muuseumi poolt korraldatud üritustel. Muuseumi poolt kogutud materjale ja fotosid on kasutatud mitmete raamatute kirjutamiseks, et jäädvustada Koeru valla ja kihelkonna ajalugu.

EESMÄRK:

- 1. Pakutud on erinevaid kultuurielamusi võimalikult suurele hulgale elanikele.**
- 2. Loodud on võimalused elanike aktiivseks osalemiseks kultuuritöös.**
- 3. Läbi kultuuri toetamise on loodud positiivne kultuurisõbraliku valla maine.**
- 4. Kohalik kultuuripärand on väärikalt hoitud.**

TEGEVUSED EESMÄRKIDE SAAVUTAMISEKS:

1. Koeru kultuurimaja soojustamine ning ventilatsiooni ja küttesüsteemi uuendamine.
2. Koeru kultuurimaja lavatorni, riidehoiu ja koridoride renoveerimine.
3. Koeru kultuurimaja kööginurga ehitamine.
4. Valvekaamerate paigaldamine laululava juurde ja kultuurimaja sisehoovi.
5. Traditsiooniliste ürituste kultuurilise taseme arendamine ja uute Koeru valla maineürituste väljatöötamine.
6. Võimaluste leidmine ja kasutamine ringijuhude ning kultuuritöötajate motivatsiooni tõstmiseks.
7. Koeru Raamatukogu Koeru osakonna ruumide kolimine suurematesse ruumidesse.
8. Muuseumisse on tööle võetud muuseumitöötaja.
9. Muuseumi kolimine uutesse ja avaratesse ruumidesse.
10. Muuseumi lahioleku ajad on määratud.
11. Kultuuri eri valdkondade toetamine.

3.20 Turvalisus

Politsei teenused

Koeru valda kuulub Paide politseijaoskonna Järva-Jaani konstaablijaoskonna Koeru-Kareda-Koigi konstaablipiirkonda, mida teenindab üks piirkonnapolitseinik. Politsei sekkumist nõudvaid kiireloomulisi väljakutseid saab esitada politsei lühinumbril 110. Valla haldusterritooriumil avaliku korra kaitseks või kriisisituatsiooni lahendamiseks vajalike suuremate politseijõudude kaasamise otsustab Paide politseijaoskonna välijuht või Lääne Politseiprefektuuri juhtimiskeskus.

Kriisireguleerimine

Kriisiolukordade reguleerimiseks on Koeru vallas moodustatud kriisikomisjon, kellele tuleb lähtuda Järva maakonna kriisireguleerimiseplaanist, mis on koostatud hädaolukorras valmisoleku seaduse § 18 alusel, lähtudes maavanema kohustusest tagada hädaolukorras maakonna elanike elu ja tervis, riigi ja elanike vara säilivus ning keskkonnakaitse. Valminud plaan on dokument, millega kirjeldatakse maakonna kriisireguleerimisstruktuuride ülesehitust ning toimimist.

3.21 Külaelu ja kodanikeühendused

Koeru vallas on momendil 26 küla ja üks alevik. Alevikus elab 1048 inimest, see on ligemale pool valla elanikest, külades on inimesi kokku. Suurimad külad elanike arvult on Ervita (265), Vao (250) ning Vahuküla (116). Kõige vähem inimesi elab Jõekülas (1), Valilas (2) ja Norras (3). Inimeste arv külades võrreldes aastaga 2008 on vähenenud.

13 külas on valitud külavanem ja teistes on olemas sädeinimene, kellele oma küla tulevik on tähtis ning südamelähedane ning kelle kaudu toimub infovahetus. Külavanemate ning –aktivistide infopäevade läbiviimine vallas on muutunud tavaks alates 1998. a.

Aktiivsed Külaseltsid Koeru vallas on Salutaguse Nelja Küla Selts, Ervita Külaselts, Vao Külaselts ja Abaja Neljaküla Selts. Külade jaoks on oluline kooskäimiskoha olemasolu ning planeeritud ja sihipärane tegevus. Külamajad on Vaol, Ervital ning Salutagusel (kindel eelarveline toetus), kus tegutsevad külaseltsid korraldavad kogukonna tegevusi. Mõnes külas saavad inimesed kokku ka kellegi majas või aidas, näiteks Koidu-Ellaveres ja Kalitsas.

Vaol on olemas oma spordiplats. Ervitale rajati Eesti Olümpiakomitee ja Hasartmängumaksu Nõukogu kaasfinantseerimisel kaasaegne mängu- ja spordiväljak. Välisürituste läbiviimiseks on Salutagusel laululavaga peoplats.

Kõige liikmeterohkemaks seltsiks Koeru vallas on Koeru Haridus- ja Kultuuriselts, mis asutati 12.11.1994. Seltsi põhieesmärkideks on täiskasvanute täiendõppe organiseerimine, silmaringi laiendamine ja rahvusliku kultuuripärandi säilitamine. Korraldatakse valla kultuuriüritusi ja tegutsetakse aktiivselt õpiringide töös. Õpitakse kultuurilugu ja folkloori, aga ka võõrkeeli, arvutit ja muud, huviringides saab teha käsitööd, kududa ja maalida. Selts toetab taidlusringide tegevust. Olulist abi seltsi taastamisel on andnud Rootsi Bollnäsi linna koolituskeskus ABF. Seltsil on tihe koostöö kohaliku keskkooliga, kultuuri-majaga ja raamatukoguga. Koeru seltsi katusorganisatsiooniks ja sponsoriks on Vabaharidus Liit.

Suuruselt teine selts vallas on Koeru Pensionäride Selts, mis on asutatud samuti 1994.a. Seltsi tegevus on väga aktiivne, tegutsevad näitetrupp, segaansambel, rahvatantsuring, võetakse osa käsitööringi tööst. Korraldatakse pidusid ja käiakse oma kavaga väljas esinemas.

Aktiivselt tegutsevad veel 1995. aastal taastatud Koeru Spordiklubi, 1992.a. loodi Koeru Valla Maameeste Ühistu, mis on reorganiseeritud Koeru Valla Talupidajate Seltsiks.

Koeru Keskkoolis on tegutseb noorkotkaste rühm ja kodutütarde rühm.

EESMÄRK:

- 1. Koeru valla külades on külavanemad ja sädeinimesed.**
- 2. Vallavalitsus ja volikogu toetavad külaliikumist.**
- 3. Projektitöö toob lisaressursse.**

TEGEVUSED EESMÄRKIDE SAAVUTAMISEKS:

- 1. Arendusprojektides osalemine.**
- 2. Külaseltside tegevuse jätkuv toetamine OV poolt.**
- 3. Koolituste korraldamine külaelu aktiveerimiseks.**

3.22 Kohaliku omavalitsuse juhtimine

3.22.1 Vallavolikogu ja vallavalitsus

Vastavalt EV Kohaliku omavalitsuse korralduse seadusele teostub kohalik omavalitsus demokraatlikult moodustatud esindus- ja võimuorganite kaudu, samuti kohaliku elu küsimustes rahvaküsitluse või rahvaalgatuse teel. Valla hääleõiguslike elanike poolt valitud esinduskoguks on Koeru Vallavolikogu.

Viimastel kohalike omavalitsuste valimistel 2009 kandideeris Koeru Vallavolikogu 15 kohale 84 kandidaati.

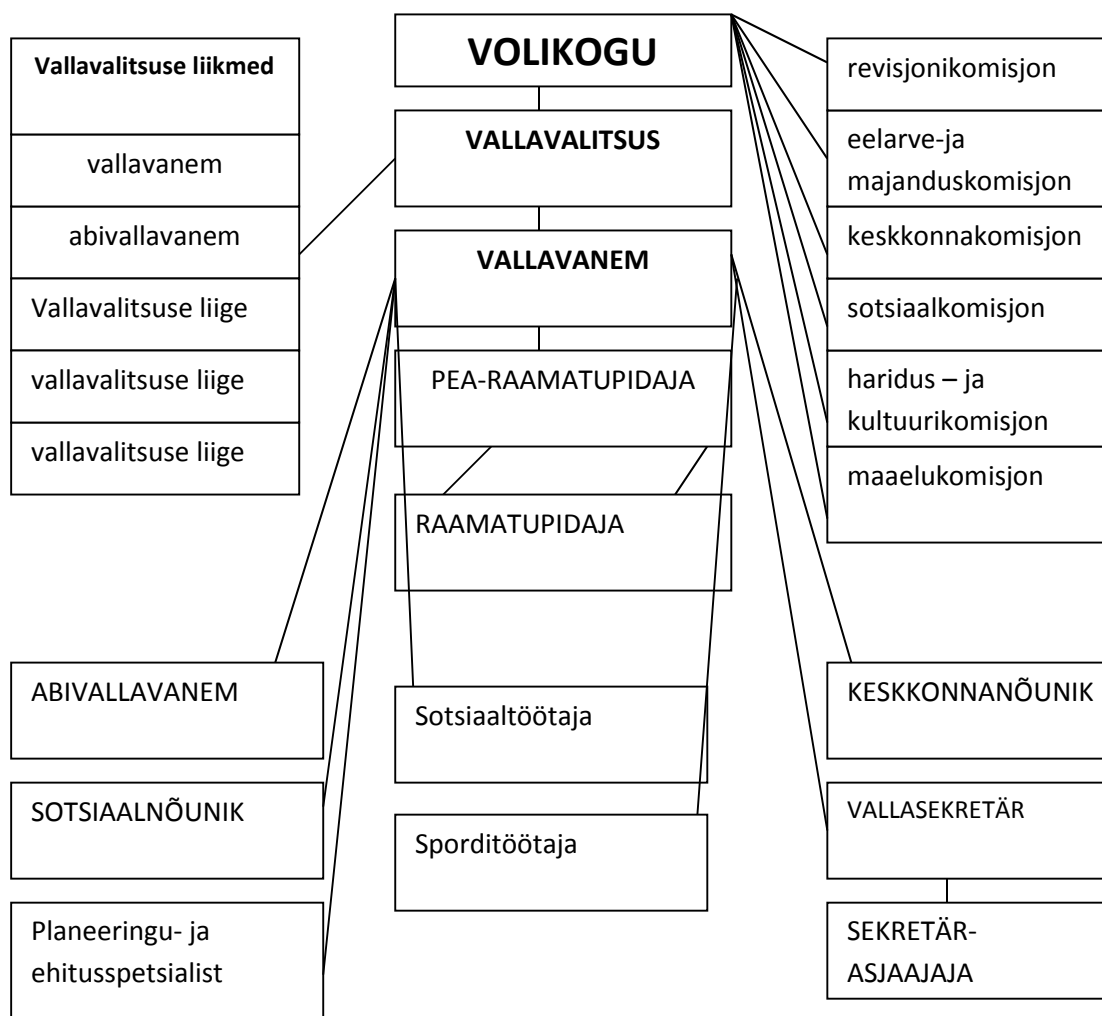
Viimasel valimistel oli õigus osaleda hääletusel 1905 vallaelanikul.

Valimisaktiivsus oli suhteliselt kõrge, 56,06 % valimisnimekirjadesse kantud isikutest.

Koeru Vallavolikogul on 15 liiget ja 6 komisjoni. Vallavolikogu ainupädevuses on valla eelarve vastuvõtmine ja muutmine, kohalike maksude ja soodustuste korra kehtestamine, toetuste andmise ja teenuste osutamise korra kehtestamine, valla arengukava vastuvõtmine ja muutmine, laenude ja varaliste kohustuste võtmine, valla poolt äriühingu ja sihtasutuse asutamine, vallavanema valimine ja vallavalitsuse struktuuri kinnitamine.

Vallavolikogu poolt moodustatud täitevorgani, kes on Koeru Vallavalitsus, kelle korraldada on kõik kohaliku elu küsimused: sotsiaalabi ja teenused ning vanurite hoolekanne, haridus ja noorsootöö, kultuuri ja sporditegevus, elamu ja kommunaalmajandus, heakord, veevarustus ja kanalisatsioon, vallasisene ühistransport, valla teede ja tänavate korrashoid, territoriaalplaneerimine.

Koeru Vallavalitsuses on 5 liiget, kellest kolm ei tööta vallavalitsuse ametnikena. Lisaks vallavalitsuse liikmetele töötab valla haldusaparaadis veel 9 ametnikku.



Joonis 8. Koeru valla kohaliku omavalitsuse struktuur

Munitsipaalasutused - valla eelarvest finantseeritakse seitset hallatavat asutust: Koeru Raamatukogu, Koeru Keskkool, Koeru lasteaed Päikeseratas, Koeru Kultuurimaja, Koeru Noortemaja, Koeru Perekodu ja Koeru Muusikakool.

Osalus ja liikmelisus:

Vald on osanik 1 ettevõttes ning aksionär ühes ettevõttes.

Tabel 10. Koeru valla liikmelisus

Nimi	Osalus	Osutatav teenus
AS Koeru Kommunaal	100 %	veevarustus- ja kanalisatsioon, soojamajandus
AS Järvamaa Haigla	5,5 %	raviteenus
MTÜ Järvamaa Ühistranspordikeskus	liikmed	transpordi korraldamine Järvamaa maakonnaliinidel
Järvamaa Omavalitsuste Liit	liikmed	KOV koostöö koordineerimine
SA Kesk-Eesti Noortekeskus	liikmed	noorsootöö tegevuse arendamine
MTÜ Kesk-Eesti Jäätmehoolduskeskus	liikmed	jäätmevedu ja käitlemine
Eesti Maaomavalitsuste Liit	liikmed	koordineerib maaomavalitsuste ühistegevust
Järvamaa Arenduskeskus	liikmed	nõustamisteenus
MTÜ Järva Arengu Partnerid	liikmed	kohaliku elu parandamine

SA Maaspordikeskus	liikmed	kohaliku elu parandamine
--------------------	---------	--------------------------

Koostöosuhted:

Kohaliku omavalitsuse funktsioonide efektiivne täitmine eeldab sageli koostööd vallas tegutsevate ettevõtetega ja mittetulundusühingutega. Samuti tõstab kohaliku omavalitsuse arenguvõimet koostöö teiste kohalike omavalitsustega riigis ja üle riigipiiride. Koeru vald on Järvamaa Omavalitsuste Liidu ja Eesti Maaomavalitsuste Liidu liige. Sõpruslepingud on sõlmitud Soomes asuva Ilmajoe vallaga. Koeru valla jaoks on oluline koostöö naabervaldadega: Järva-Jaani, Kareda, Pajusi vald Jõgevamaal ja Rakke vald Lääne-Virumaal. Koeru vald kuulub MTÜ Järva Arengu Partnerid piirkonna Leader gruppi.

3.23 Arengukava läbivaatamine ja muutmine

Vastavalt kohaliku omavalitsuse korralduse seadusele vaatab volikogu hiljemalt iga aasta 1. oktoobriks läbi valla arengukava ja võtab vastu otsuse selle täitmise ja vajadusel muutmise kohta. Arengukava läbivaatamine ja ajakohastamise eesmärgiks on järgneva aasta tegevuskava täpsustamine ja vajadusel täiendamine.

Koeru valla arengukava tegevuskava aastateks 2013 - 2018

Jrk nr	Tegevus tegevuskavas	tegevus/rahastamine						finants allikas	vastutaja
		2013	2014	2015	2016	2017	2018		
1.	TURISMIMAJANDUS								
1.1	Piirkonna turismireklaami korraldamine.	x	x	x	x	x	x	fondid	vallavalitsus, MTÜ
1.2	Väinjärve ranna- ja puhkealade puhastamine ja hooldamine	x	x	x	x	x	x	valla eelarve, fondid	vallavalitsus,
1.3	Turismiettevõtjate koostöörühma loomine	x						fondid	vallavalitsus, MTÜ
1.4	Koostöös mittetulundussektoriga matka- ja loodusradade ehitamine		x	x	x	x	x	valla eelarve, fondid	vallavalitsus, MTÜ
1.5	Endla Looduskaitseala Norra avalike puhkekohtade, telkimisplatside ja parklate planeerimine koostöös RMK-ga ning väljaehitamise toetamine		x	x	x	x	x	valla eelarve, fondid	vallavalitsus, MTÜ
1.6	Väinjärve rannaala projekteerimine	x		x				valla eelarve, fondid	vallavalitsus, MTÜ
1.7	Väinjärve rannaalale laste atraksioonide, spordiväljakute, rendipindade, loodus- ja seiklusradade väljaehitamine		x	x	x	x	x	valla eelarve, fondid	vallavalitsus, MTÜ
1.8	Väinjärve rannaalale infrastruktuurivahendite (viidad, parklad, kõnniteed, tualetid jmt.) väljaehitamine		x	x	x	x	x	valla eelarve, fondid	vallavalitsus, MTÜ
2.	TEED JA ÜHISTRANSPOORT								
2.1	Koeru valla teehoiukava koostamine		x					valla eelarve	vallavalitsus,
2.2	Investeeringute tegemine teede korrastamiseks vastavalt teehoiukavale	x	x	x	x	x	x	valla eelarve	vallavalitsus,
2.3	Investeeringute tegemine teede korrastamiseks vastavalt teehoiukavale		x	x	x	x	x	valla eelarve	vallavalitsus
2.4	Koeru aleviku bussiootepaviljoni renoveerimine, külade bussiootepaviljonide väljavahetamine	x	x	x				valla eelarve, fondid	vallavalitsus,
2.5	Viidamajanduse korrastamine ja täiendavate liiklustkorraldavate märkide paigaldamine	x	x	x	x	x	x	valla eelarve, fondid	vallavalitsus,

2.6	Korrastada ja tähistada parklad Väinjärve ääres ja Norra allikate läheduses		x	x	x			valla eelarve, fondid	vallavalitsus, RMK	
2.7	Koeru-Vao kergliiklustee rajamine	x						valla eelarve, fondid	vallavalitsus,	
2.8	Päästeametile Põllu tn juurdesõidutee rajamine			x	x			valla eelarve	vallavalitsus	
2.9	Koeru-Kapu kergliiklustee rajamine			x	x			valla eelarve, fondid, maanteeamet	vallavalitsus	
2.10	Väinjärve tee kõnnitee rajamine Koeru alevikus			x	x			maanteeamet		
2.11	Koeru-Väinjärve kergliiklustee II etapp			x	x			valla eelarve, fondid	vallavalitsus	
2.12	Jaani tee kõnnitee rajamine Koeru alevikus			x	x			maanteeamet		
2.13	Väinjärve – Ervita kergliiklustee rajamine					x	x	valla eelarve	vallavalitsus	
3.	ÜHISVEEVÄRK JA KANALISATSIOON									
3.1	Ervita vee- ja kanalisatsioonitrasside rekonstrueerimine ja väljaehitamine					x	x	valla eelarve, fondid	vallavalitsus	
3.2	Vao vee- ja kanalisatsiooni -trasside rekonstrueerimine ja väljaehitamine			x	x	x		valla eelarve, fondid	vallavalitsus	
3.3	Vao biopuhastite rekonstrueerimine	x				x		valla eelarve, fondid	vallavalitsus	
3.4	Ervita biopuhastite rekonstrueerimine	x					x	valla eelarve, fondid	vallavalitsus	
3.5	Vahuküla biopuhastite rekonstrueerimine		x					valla eelarve, fondid	vallavalitsus	
3.6	Vahuküla puurkaevu-pumbamaja väljaehitamine				x			valla eelarve, fondid	vallavalitsus	
3.7	Elanike veeprobleemide lahendamise toetamine läbi riiklike programmide	x	x	x	x	x	x	valla eelarve, fondid	vallavalitsus	
4.	JÄÄTMEMAJANDUS									
4.1	Ohtlike jäätmete ja elektroonikaromude kogumisringide organiseerimise jätkamine	x	x	x	x	x	x	valla eelarve, fondid	vallavalitsus	
4.2	Vallarahva jäätmekäitlusalase teadlikkuse tõstmine	x	x	x	x	x	x	valla eelarve, fondid	vallavalitsus	
4.3	Korterimajade toetamine eraldikogutud biolagunevate köögijäätmete käitlemiseks vajalike kompostrite soetamisel		x	x				valla eelarve, fondid	vallavalitsus	

4.4	Pakendijäätmete kogumispunktide korrastamine	x	x					valla eelarve, fondid	vallavalitsus
5.	ELAMUMAJANDUS								
5.1	Valla omandis olevate korterite korrastamine ja rentimine eluruumideks.	x	x	x	x	x	x	valla eelarve, fondid	vallavalitsus
5.2	Korteriühistute loomise propageerimine, info jagamine ja koolituste korraldamine	x	x	x				valla eelarve, fondid	vallavalitsus
5.3	Laste mänguväljakute rajamise kaasfinantseerimine				x			valla eelarve	vallavalitsus
5.4	Tühjade ja lagunenud hoonete ning rajatiste lammutamine		x	x	x	x	x	valla eelarve, fondid	vallavalitsus
6.	KIRIK JA KALMISTUD								
6.1	Kalmistute elektroonilise arhiivi loomine ja pidamine, arvestades kalmistu võimalusi ja eesmäärke	x	x	x	x	x	x	valla eelarve, fondid	vallavalitsus
6.2	Kalmistute värvate korrastamine			x	x			valla eelarve, fondid	vallavalitsus
6.3	Koeru kalmistu inventariseerimine		x					valla eelarve, fondid	vallavalitsus
6.4	Kalmistute jäätmemajanduse korrastamine		x	x				valla eelarve, fondid	vallavalitsus
6.5	Infotahvlid ja viidad surnuaedadesse	x	x	x	x			valla eelarve, fondid	vallavalitsus
7.	HEAKORD JA PUHKEALAD								
7.1	Koeru alevikus kõnnitee rajamine Koeru Keskkooli juurest laululava metsani			x	x			valla eelarve, fondid	vallavalitsus
7.2	Aruküla tiigid korrastamine vastavalt projektile		x	x	x			valla eelarve, fondid	vallavalitsus
7.3	Aruküla mõisahoone pargi ja piirdeaia postide korrastamine-uuendamine	x	x	x	x	x	x	valla eelarve, fondid	vallavalitsus
7.4	Külaseltside toetamine külaväljakute hooldamisel	x	x	x	x	x	x	valla eelarve, fondid	vallavalitsus
7.5	Koostöös külaseltside ja maaomanikega parimate võimaluste leidmine puhke- ja virgestusalade kasutamiseks		x	x	x	x	x	valla eelarve, fondid	vallavalitsus
7.6	Suvised teeninduse ja korrashoiu korraldamine Väinjärve ääres	x	x	x	x	x	x	valla eelarve	vallavalitsus

8.	SOTSIAALHOOLEKANNE JA TERVISHOID								
8.1	Koeru valla sotsiaalpindade korrastamine	x	x	x	x	x	x	valla eelarve, fondid	vallavalitsus
8.2	kolmanda sektori kaasamine teenuste pakkumiseks eakatele ja erivajadusega inimestele avahoolduses, transport jne			x	x			valla eelarve, fondid	vallavalitsus
8.3	puuetega inimeste ja nende pereliikmete nõustamine ja teadlikkuse tõstmine	x	x	x	x	x	x	valla eelarve, fondid	vallavalitsus
8.4	rajada perekodule nõuetele vastav juurdepääsutee ning kaasaegne mänguväljak		x	x	x			valla eelarve, fondid	vallavalitsus
8.5	Koeru valla terviseprofii li koostamine		x					valla eelarve, fondid	vallavalitsus
8.6	hambaravi teenuse kättesaadavuse parandamine		x	x				valla eelarve, fondid	vallavalitsus
8.7	tervislikke eluviise väärtustavate, tervist edendavate ja haiguseni ennetavate ürituste korraldamine	x	x	x	x	x	x	valla eelarve, fondid	vallavalitsus
8.8	invasissepääsu tingimuste parandamine arstikeskuses, apteegis ja hambaravis		x	x	x			valla eelarve, fondid	vallavalitsus
8.9	tervishoiuteenuste osutamise võimaluste säilitamine ja laiendamine Koeru vallas	x	x	x	x	x	x	valla eelarve, fondid	vallavalitsus
8.10	Riskirühmadele tervishoiuteenuste kättesaadavuse parandamine		x	x	x	x	x	valla eelarve	vallavalitsus
9.	HARIDUS								
9.1	Koeru lasteaia „Päikeseratas“ köögi renoveerimine ja sisustuse uuendamine	x						valla eelarve, fondid	vallavalitsus
9.2	Koeru lasteaiale „Päikeseratas“ parkla rajamine (parandada asfaltkate ja märgistada parkimiskohad)		x	x				valla eelarve, fondid	vallavalitsus
9.3	Koeru lasteaiale „Päikeseratas“ fassaadi renoveerimine		x	x	x			valla eelarve, fondid	vallavalitsus
9.4	Koeru lasteaiale „Päikeseratas“ õueala suurendamine, piirdeaia parandamine, asfaltkate uuendamine Koerus ja Vaol			x	x			valla eelarve, fondid	vallavalitsus
9.5	Koeru lasteaiale „Päikeseratas“ juurdeehitus rühmaruumide vastavusse viimiseks laste arvu ja nõuetega		x	x				valla eelarve, fondid	vallavalitsus

9.6	Koeru lasteaiale „Päikeseratas“ vana osa ja Vao teise rühmaruumi renoveerimine		x	x				valla eelarve, fondid	vallavalitsus
9.7	Koeru Keskkooli mõisahoone ja mõisapargi renoveerimine	x	x	x				valla eelarve, fondid	vallavalitsus
9.8	Koeru valla haridusasutuste mööbli ja õppevahendite uuendamine		x	x	x	x	x	valla eelarve, fondid	vallavalitsus
9.9	Mänguväljaku rajamine Koeru Keskkooli juurde	x						valla eelarve, fondid	vallavalitsus
9.10	Koeru keskkooli staadioni rekonstrueerimine		x					valla eelarve, fondid	vallavalitsus
9.11	Koeru Keskkooli õpilaskodu väljaehitamine	x	x		x	x		valla eelarve, fondid	vallavalitsus
9.12	Koeru Keskkooli õppehoone ja võimla rekonstrueerimine		x	x	x	x		valla eelarve, fondid	vallavalitsus
10.	NOORSOOTÕ								
10.1	Noorte projektide toetamine	x	x	x	x	x	x	valla eelarve, fondid	vallavalitsus
10.2	Koostöö Koeru ettevõtjate ja asutustega, kes leiaks kõrgkooli lõpetanud Koeru noortele tööd.		x	x	x	x	x		
10.3	Koeru Noortekeskuse köögi väljaehitamine ja köögisisustuse soetamine		x	x	x			valla eelarve, fondid	vallavalitsus
10.4	Koeru noorte töö- ja puhkelaagri tegevuse jätkuv toetamine	x	x	x	x	x	x	valla eelarve, fondid	vallavalitsus
11.	SPORT								
11.1	Koeru jalgpallistaadioni rajamine	x	x	x	x			valla eelarve, fondid	
11.2	Koeru Keskkooli staadioni rekonstrueerimine			x				valla eelarve, fondid	vallavalitsus
11.3	Koeru Keskkooli võimla rekonstrueerimine			x	x			valla eelarve, fondid	vallavalitsus
11.4	Koeru jõusaali varustuse täiendamine	x	x					valla eelarve, fondid	vallavalitsus
11.5	Koostöös külaseltsidega tervise- ja matkaradade väljaehitamine valla erinevates kohtades (ümber Väinjärve, Vao raba)		x	x				valla eelarve, fondid	vallavalitsus
11.6	Rahvaspordi toetamine ja tervislike eluviiside	x	x	x	x	x	x	valla eelarve,	vallavalitsus

	propageerimine							fondid	
11.7	Traditsiooniliste ja uute spordiürituste arendamine ja toetamine	x	x	x	x	x	x	valla eelarve, fondid	vallavalitsus
11.8	Sportiehitiste rajamise ja rekonstrueerimise jätkamine (Maaspordikeskus, võimla).		X	x	x			valla eelarve, fondid	vallavalitsus
11.9	Külades pallimänguplatside rekonstrueerimine	x	x	x	x			valla eelarve, fondid	vallavalitsus
12.	KULTUUR								
12.1	Koeru kultuurimaja soojustamine ning ventilatsiooni ja küttesüsteemi uuendamine		x	x	x			valla eelarve, fondid	vallavalitsus
12.2	Koeru kultuurimaja lavatorni, riidehoiu ja koridoride renoveerimine			x				valla eelarve, fondid	vallavalitsus
12.3	Koeru kultuurimaja kööginurga ehitamine			x				valla eelarve, fondid	vallavalitsus
12.4	Valvekaamerate paigaldamine laululava juurde ja kultuurimaja sisehoovi	x		x				valla eelarve, fondid	vallavalitsus
12.5	Traditsiooniliste ürituste kultuurilise taseme arendamine ja uute Koeru valla maineürituste väljatöötamine	x	x	x	x	x	x	valla eelarve, fondid	vallavalitsus
12.6	Võimaluste leidmine ja kasutamine ringijuhitide ning kultuuritöötajate motivatsiooni tõstmiseks	x	x	x	x	x	x	valla eelarve,	vallavalitsus
12.7	Muuseumisse on tööle võetud muuseumitöötaja		x					valla eelarve,	vallavalitsus
12.8	Muuseumi kolimine uutesse ja avaratesse ruumidesse				x			valla eelarve, fondid	vallavalitsus
12.9	Koeru muusemi muutmine aastaringseks toimivaks turismiobjektiks	x	x						vallavalitsus
12.10	Kultuuri eri valdkondade toetamine	x	x	x	x	x	x	valla eelarve, fondid	vallavalitsus
12.11	Koeru Raamatukogu Koeru osakonna ruumide kolimine suurematesse ruumidesse				x			valla eelarve, fondid	vallavalitsus
12.12	tagada Koeru valla raamatukogude varustatus kaasaegse IT tehnikaga	x	x	x				valla eelarve, fondid	vallavalitsus
12.13	Koeru Raamatukogu Vao ja Ervita osakonna raamatukogumööbli uuendamine		x	x				valla eelarve, fondid	vallavalitsus
12.14	Kultuurimaja ümbruse kõnniteede ja parkla uuendamine			x	x			valla eelarve, fondid	vallavalitsus

13.	KÜLAELU JA KODANIKUÜHENDUSED								
13.1	Arendusprojektides osalemine	x	x	x	x	x	x	valla eelarve, fondid	vallavalitsus
13.2	Külaseltside tegevuse jätkuv toetamine OV poolt	x	x	x	x	x	x	valla eelarve,	vallavalitsus
13.3	Koolituste korraldamine külaelu aktiveerimiseks	x	x	x	x	x	x	valla eelarve, fondid	vallavalitsus