



KOIGI VALLA ARENGUKAVA 2007 – 2017, ARENGUVISIOON 2030

Koigi Vallavolikogu 13.09.2007. a määrus nr 15

Muudetud järgmiste aktidega:

18.09.2008 nr 16, jõustus 30.09.2008
redaktsioon kehtiv 30.09.2008 – 30.09.2009

10.09.2009 nr 19, jõustus 30.09.2009
redaktsioon kehtiv 30.09.2009-17.05.2010

13.05.2010 nr 7, jõustus 17.05.2010
redaktsioon kehtiv 17.05.2010-15.09.2010

09.09.2010 nr 14, jõustus 15.09.2010
redaktsioon kehtiv 15.05.2010 – 20.05.2011

12.05.2011 nr 11, jõustus 20.05.2011
redaktsioon kehtiv 20.05.2011 – 18.06.2012

14.06.2012 nr 15, jõustus 18.06.2012
redaktsioon kehtiv 18.06.2012 –

13.06.2013 nr 20

08.05.2014 nr 8

SISUKORD

SISUKORD	2
SISSEJUHATUS	3
1. KOIGI VALD 2010: SEISUND, MUUTUSED JA TULEVIKU-VÄLJAVAATED	4
1.1 ASEND JA ISELOOMUSTUS JÄRVAMAA LÕIKES	4
1.2 RAHVASTIK JA ASUSTUS	5
1.3 MAJANDUS, ETTEVÕTLUS, TÖÖJÕUD	9
1.4 SOTSIAALNE INFRASTRUKTUUR	10
1.4.1 Haridus	10
1.4.2 Kultuur	14
1.4.3 Sport	15
1.4.4 Muud vaba aja veetmise võimalused. Turism	16
1.4.5 Sotsiaalhoolekanne	16
1.4.6 Tervishoid	18
1.4.7 Külaliikumine ja osalusdemokraatia arendamine	18
1.4.8 Sotsiaalne turvasüsteem ja elukeskkond	18
1.5. TEHNILINE INFRASTRUKTUUR	19
1.5.1 Teed ja tänavad	19
1.5.2 Ühistransport	19
1.5.3 Telefoniside, infokommunikatsioon	19
1.5.4 Energeetika	20
1.5.5 Ühisveevärk ja kanalisatsioon	20
1.5.6 Jäätmehooldus	20
1.5.7 Loodusressursid, nende kasutamine	20
1.5.8 Heakord	26
1.5.9. Koostööpartnerid	26
2. KOIGI VALLA OLUKORRA SWOT-ANALÜÜS JA ARENGUEELDUSTE KOKKUVÕTE	27
2.1 SWOT analüüs	27
2.2 KOIGI VALLA ARENGUEELDUSTE KOKKUVÕTE	28
3. KOIGI VALLA ARENGUSUUNDADE STRATEEGILINE KIRJELDUS	30
3.1 ARENGU ÜLDEESMÄRK, MISSIOON JA ARENGUVISIOON AASTAKS 2030	30
3.2 ARENGU PRIORITEEDID	30
3.3 ARENGUSUUNDADE STRATEEGILINE KIRJELDUS	32
3.4 ARENGUKAVA RAKENDAMINE	45

SISSEJUHATUS

Kohaliku omavalitsuse põhieesmärk on elamisväärse keskkonna ja sotsiaalse kapitali süstemaatiline ja järjepidev arendamine.

Kohaliku omavalitsuse korralduse seadusele (KOKS) tuginedes sisaldab kohaliku omavalitsuse arengukava omavalitsuse majandusliku, sotsiaalse, loodusliku ja kultuurilise keskkonna analüüsi, mis tasakaalustatult arvestab arengu pikaajalisi suundumusi ja vajadusi.

Arengukava on aluseks kohaliku omavalitsuse erinevate eluvaldkondade arengu omavahelisele integreerimisele, selle koordineerimisele ning omavalitsusüksuse eelarve planeerimisele.

Valla volikogu analüüsib arengukava täitmist vähemalt kord aastas, hiljemalt iga aasta 1. oktoobriks ning võtab vastu otsuse arengukava täitmise, vajadusel muutmise kohta.

Käesoleva Koigi valla arengukava aastateks 2007-2017 koostamise aluseks on võetud valla arengukava ja muud strateegilised dokumendid aastani 2006. Arengukava koostamisel ja struktureerimisel on kasutatud Eesti Vabariigi õigusakte, Euroopa sotsiaalfondi juhendeid, arengukavade koostamise ja struktureerimisejuhendeid, mitmete kohalike omavalitsuste, sh Tartu linna, Paide, Türi, Imavere, Koeru, Ambla ja Pajusi valla arengukavu. Arengukava ülesehitus ja struktuur lähtuvad arengukava koostamise headest tavadest, kogemustest ja meetoditest. Peamisteks meetoditeks olid dokumentide analüüs, vallavalitsuse töötajate ja vallavolikogu komisjonide töökoosolekud ja mõttetalgud ning eelnevalt toimunud laiaulatuslikud ning kõiki huvigruppe kaasavate töörühmade valdkondlikud analüüsid, ankeetküsitlused, laste joonistustööd. Tegevust suunas ja juhendas Mainori Kõrgkooli õppejõud, MTÜ EUREKA juhatuse liige, majandusteaduste ja kasvatusteaduste teadusmagister Maret Prits. Arengukava koostamist koordineeris Koigi vallavanem Jüri Randmäe. Koigi valla arengukava koosneb neljast osast: ülevaade vallast aastal 2007, SWOT analüüs ja arengueelduste kokkuvõte, strateegiliste arengusuundade detailne kirjeldus ning tegevuskava aastateks 2007-2010. Koigi valla arengukava on ühiskondlik kokkulepe valla elanike, organisatsioonide, ettevõtete ja külaliste integreeritud arendustegevuse teostamiseks. Dokument seob erinevad valdkonnad, toob välja valla strateegilised eesmärgid koos lähiaastate tegevuskavaga, arvestades läbivalt tasakaalustatuse ja jätkusuutlikkuse printsiipide, valdkondlike vajaduste ja võimalustega ning Koigi valla lähiaastate finantsprognosidest tulenevate võimalustega on tekkinud vajadus pikemaajalisema visiooni loomiseks.

1. KOIGI VALD 2010: SEISUND, MUUTUSED JA TULEVIKU-VÄLJAVAATED

1.1 ASEND JA ISELOOMUSTUS JÄRVAMAA LÕIKES

Koigi vald on ajalooliselt ja sotsiaal-majanduslikult välja kujunenud piirkond Järvamaal, mille keskuseks on Koigi küla.

Koigi vald asub Järvamaa kaguosas, piirnedes põhjas Kareda ja Koeru vallaga, läänes Paide ja Türi vallaga, lõunas Imavere vallaga ja idas Jõgevamaa Pajusi vallaga. Valla pindala on 204,4 km², millest haritavat maad on 34%, metsa 53%. Oma suuruselt on Koigi vald Järvamaa 12 omavalitsusüksuse seas pindalalt viiendal kohal. Kaugus maakonnakeskusest Paidest on 17 km, Tallinnast 100 km ja Tartust 85 km.

Maastikuliselt jääb Koigi vald peamiselt Pandivere kõrgustiku lõunaossa. Kirdes ulatuvad Koigi valla territooriumile Endla nõo äärealad ning idas kesk-Eesti moreenitasandik.

Koigi vallast saavad alguse või seda läbivad Pärnu ja Suur-Emajõe valglasse kuuluvad veejuhtmed ja nende lisajõed: Põltsamaa jõgi, Päinurme jõgi, Prandi jõgi, Neeva kanal jt. Neist Prandi jõgi on hea forellijõgi. Prandi jõgi saab alguse Prandi suurallikast ja 1,4 hektari suuruselt Prandi allikajärvest.

Olulisemad maavarad Koigi vallas on dolomiit, lubjakivi ja turvas.

Vald on ajalooliselt ja territoriaalselt väljakujunenud kahe piirkonnaga (Koigi ja Päinurme), mõlemat on siiani püütud arendada. Koigi kui valla keskuse arendamisel on vaja kiireid arendusotsuseid kultuuri- ja hariduselu ning teenindussfääri valdkondades, seda eriti kaasaegse elukeskkonna ja infrastruktuuri loomisel.

Koigi piirkonna külade tõmbekeskuseks on olnud Paide kui maakonnakeskus ja Peetri kui kihelkonnakeskus (kirik, kalmistu). Samas on Koigi ise tõmbekeskuseks (kool, arstiabi, side, kauplus) Imavere valla Laimetsa ja Käsukonna küladele. Päinurme piirkonna külade tõmbekeskustest on olnud nii Põltsamaa kui Koeru (Vaali külale).

Valla külad on enamikus hajaasustusega, mis on üks valla eripärasid. Asustustihedus 1 km² il on 5,6 inimest. See on maakonnas väikseim.

Teedevõrgustik on vallas hea, misvastab hetkevajadusele, kuid vajab korrastamist eelkõige tolmutõrje seisukohast. Lähimad raudteejaamad asuvad 35 km kaugusel Türi ja 55 km kaugusel Jõgeval. Valda läbib Tallinn-Tartu-Võru-Luhamaa maantee.

Lähim lennujaam ja sadam asuvad Tallinnas - mõlemad on ca 100 km kaugusel.

Valla geograafiline asend on soodne – kõikidesse suurematesse keskustesse on enam-vähem võrdne kaugus (Tallinnast, Tartust, Pärnust, Rakverest 100 km). Seda sobiks kasutada valla tunnuslause koostamisel.

Ühistranspordi korraldus võimaldab peaaegu kõigi külade elanikele igapäevast ühendust valla ja maakonna keskusega.

Tulenevalt teede võrgustiku arendamisest on üha kasvamas piirkonda läbiva transiidi hulk, mis vajab teenindusvaldkonna tõhusamat arendamist Tallinn-Tartu-Võru-Luhamaa maantee suunal Koigi keskuses.

On alustatud uue Tallin-Tartu-Luhamaa maantee trassi asukoha täpsustamisega ja km 92,0 - 183,0“ keskkonnamõju strateegilise hindamise programmi koostamisega

1.2 RAHVASTIK JA ASUSTUS

2007. aasta 1. jaanuari seisuga elas rahvastikuregistri andmetel Koigi valla territooriumil 1142 elanikku, nendest mehi 584 ning naisi 558.

Koigi valla elanike arv 01.01.2008 1130 inimest.

Koigi valla elanike arv 01.01 2009 1120 inimest (SM 02.02 2009 1119 inimest)

Koigi valla elanike arv 01.01 2010 1103 inimest

Koigi valla elanike arv 01.01.2011 1067 inimest

Koigi valla elanike arv 01.01.2012 1042 inimest

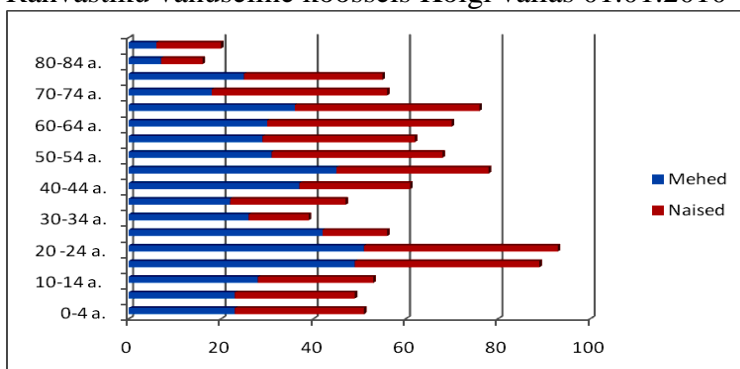
Koigi valla elanike arv küldes seisuga 01.01 2014

	KOKKU 2014
HUUKSI	76
KAHALA	24
KERI	1
KOIGI	423
LÄHEVERE	7
PRANDI	46
PÄINURME	154
RUTIKVERE	26
SILMSI	26
SÕRANDU	98
TAMSI	28
VAALI	28
VÄIKE-KAREDA	48
ÜLEJÕE	9
VALD KOKKU	994

[muudetud 08.05.2014. a määrusega nr 8]

Valla elanikkonnast on 65% tööealised, 19% pensioniealised, 10% koolilapsed (7.-15. a) ja 6% lapsed vanuses 0-7 aastat. Valla tööealise (16-63aastased) elanikkonna arv on 747 inimest ehk 65% kogu valla elanikest.

Rahvastiku vanuseline koosseis Koigi vallas 01.01.2010



Rahvastiku sooline-vanuseline koosseis 01.01.2013 seisuga

Vanus	Mehed	Naised	Kokku
0-17	81	84	165
18-64	360	288	648
65-...	83	142	225
Kokku	524	514	1038

[muudetud 13.06.2013. a määrusega nr 20, jõust. 24.06.2013]

Suuremuses on vanuseline koosseis pensioniealised, mis on Järvamaa keskmine. Loomulik iive muutus 2008. aastal positiivseks (Allikas – Järvamaa aastaraamatud).
Eestlaste arv vallas on kõikunud 90 % piirimail, ca 10 % elanikest on teistest rahvustest.

Tabel 1. Koigi valla elanike arv 1. jaanuari 2002-2007 seisuga

Aasta Elanike arv

2002 1145

2003 1133

2004 1130

2005 1122

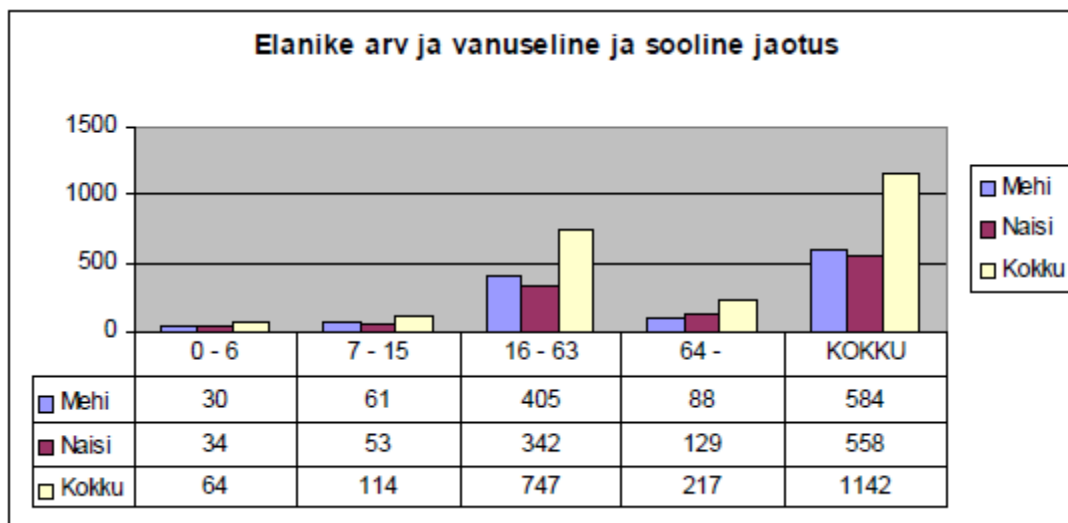
2006 1122

2007 1142

Allikas: Rahvastikuregister 2007

Tabelist 1 selgub, et valla elanikkond püsib suhteliselt stabiilsena juba aastaid.

Joonis 1. Koigi valla elanike arv ja vanuseline ning sooline jaotus seisuga 1. jaanuar 2007



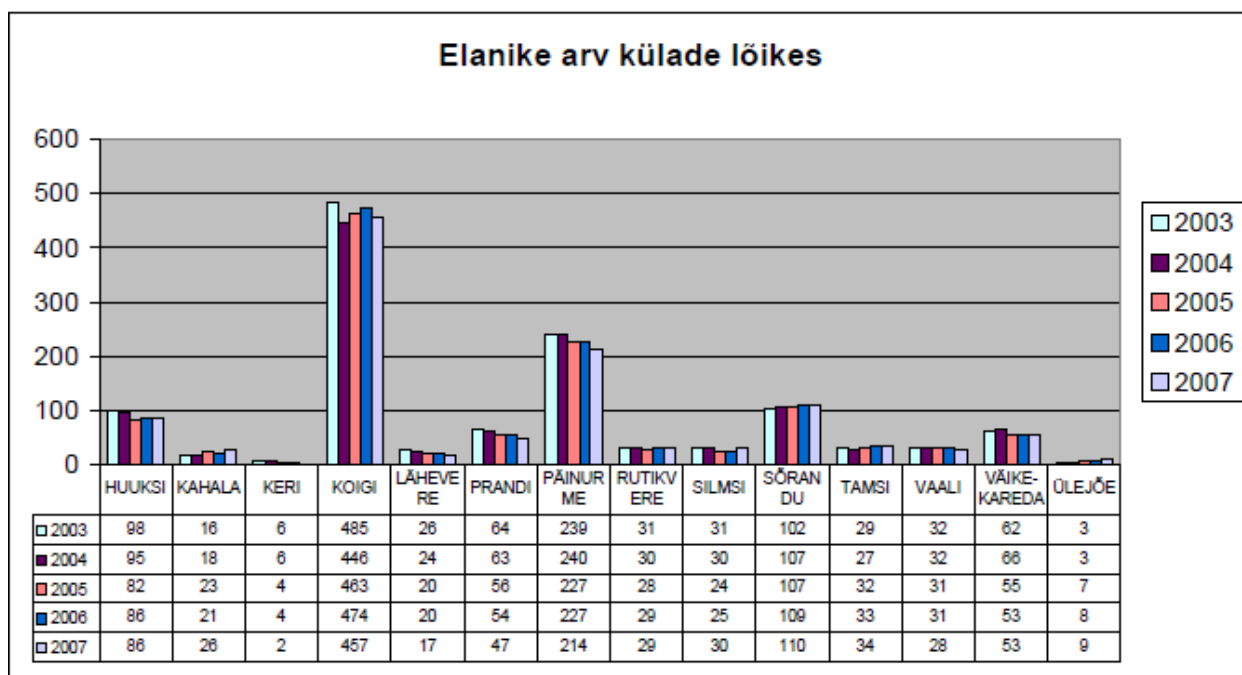
Allikas: Rahvastikuregister 2007

Jooniselt 1 selgub, et vallas elab mehi rohkem kui naisi, seda eriti tööealise elanikkonna hulgas.

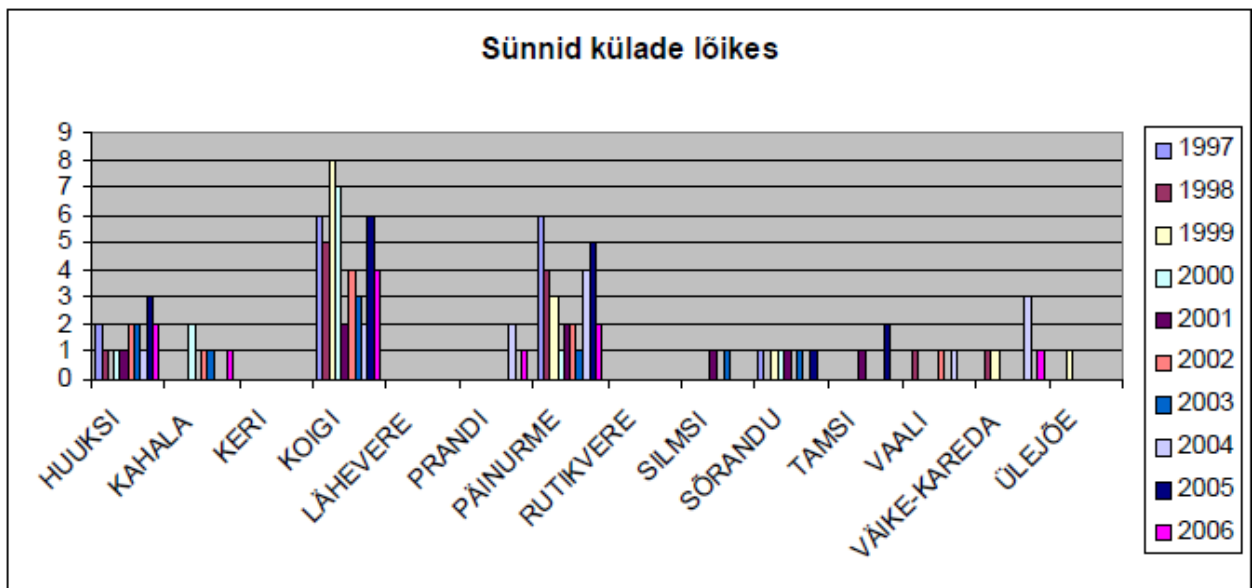
Rahvastiku vanuseline koosseis Koigi vallas 01.01.2011

0-6	66
7-18	103
19-64	683
65-	215
	1067

Joonis 2. Elanike arv vallas külade lõikes: 2003 - 2007

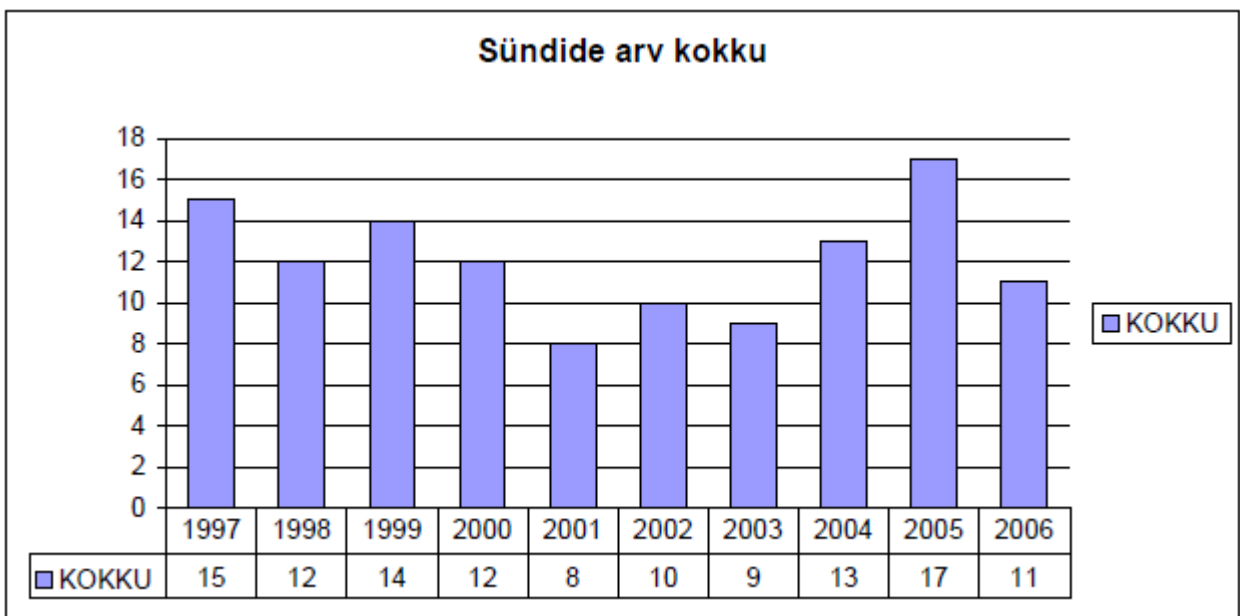


Joonis 3. Sündide arv aastatel 1997-2006 (külade lõikes)

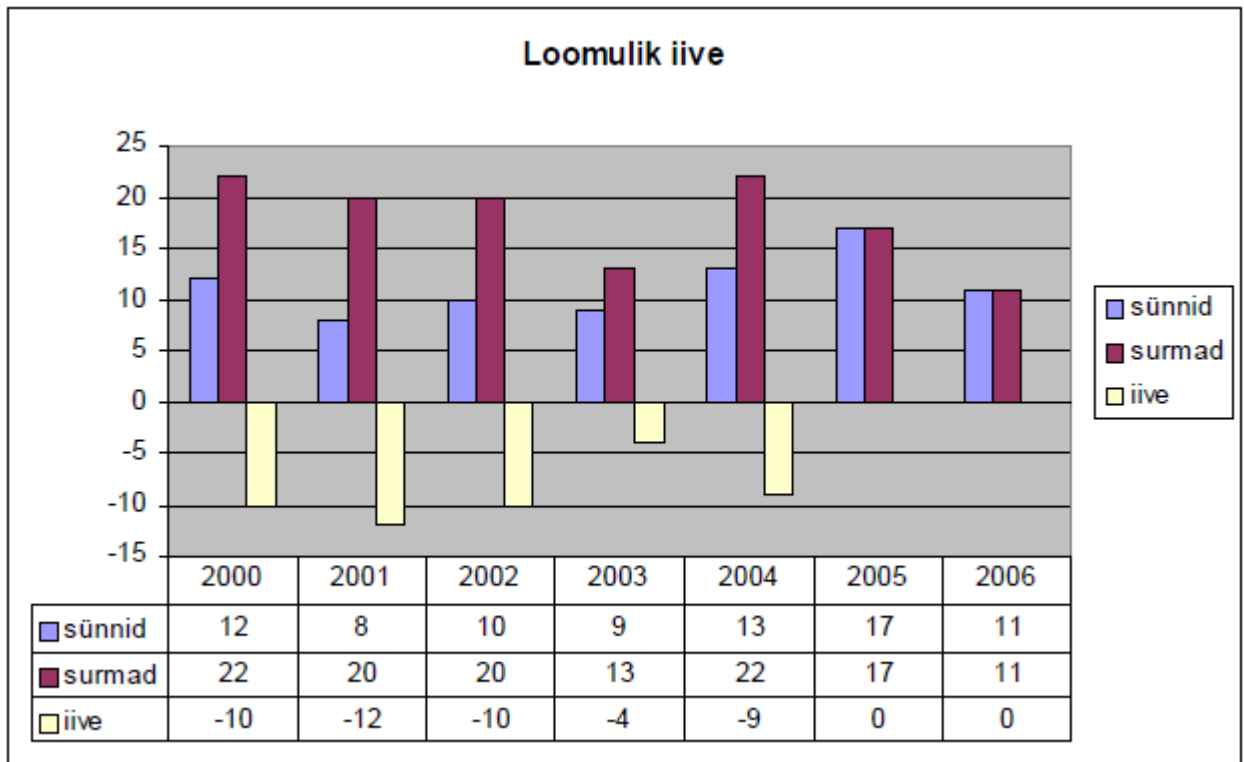


Jooniste 2 ja 3 võrdlusest võib järeldada, et Keri, Lähevere ja Rutikvere külates elavad suhteliselt eakamad inimesed, kuna viimasel kümnel aastal ei ole seal sündinud ühtegi last.

Joonis 4. Sünnide arv vallas kokku aastatel 1997-2006



Joonis 5. Loomulik iive vallas aastatel 2000 - 2006



Valla loomulik iive on viimasel kahel aastal olnud nullis. Vajalikud on täiendavad uuringud valla elanike haridustaseme, elukutsete, ametite kohta, mis võimaldab paremini hinnata ja arendada inimkapitali.

Koigi vallas sündis 2007.a. 11 last ja oli 12 surmajuhtumit, seega elanike loomulik iive 2007.a. oli -1.

1.3 MAJANDUS, ETTEVÕTLUS, TÖÖJÕUD

Vallas on ettevõtluse peamiseks harudeks põllumajandus ja puidutöötlemine, vähesel määral turism ja majutus, ehitus, mööblivalmistamine, transpordi- ja meditsiiniteenused. Põllumajandustootmises on määrava tähtsusega teraviljakasvatuse ja piima tootmine, millega tegelevad kolm ettevõtet ja mõned talud. Arenemas on aiandustalud. Osasid põllumajanduslikke maid kasutavad mujal registreeritud põllumajandusettevõtted.

Puidutöötlemisettevõtete põhitoodanguks on lehtpuidust põrandakattematerjalid, sargad ja urnid, kilpmajad, hõövelmaterjal, kaubapakendid.

Vallas on tühjal ja kasutult seisvaid endiseid põllumajanduslikke tootmishooneid, kus uued ettevõtjad saaksid tegutseda. Paljudel tootmishoonetel on olemas küll omanikud, kuid nad ei kasuta neid.

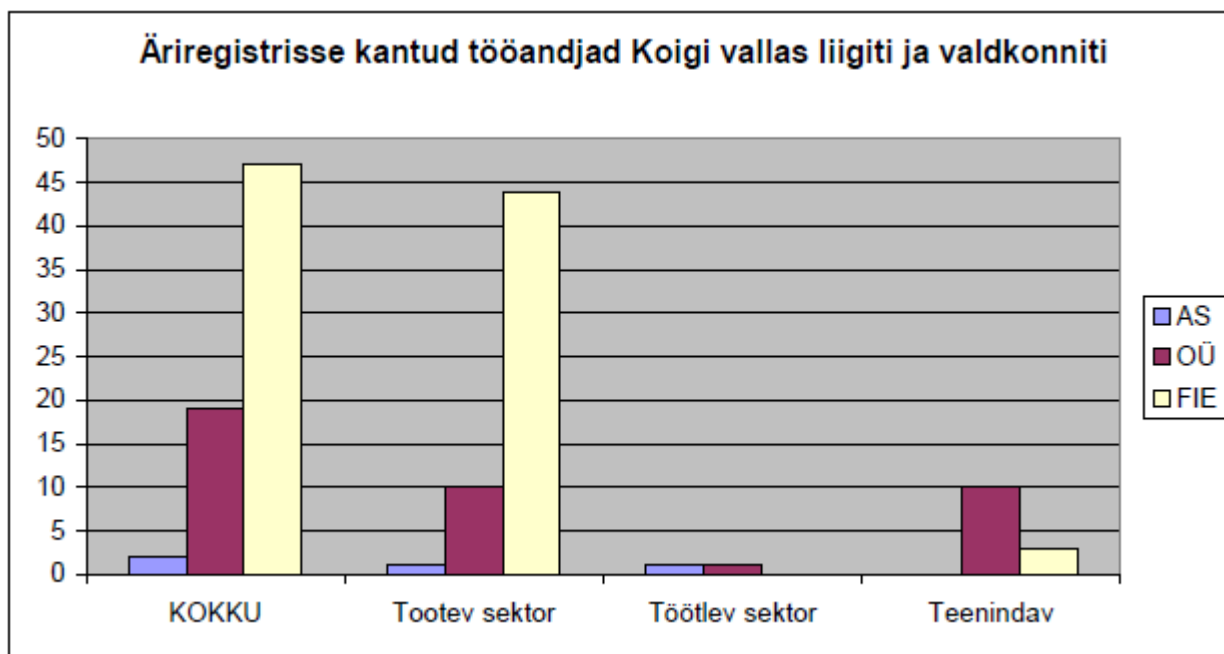
Kohapealne töötajaskond on praeguste ettevõtjate vahel ära jaotunud ja uued ettevõtjad kohapealt kohe tööjõudu ei leia. Pikemas perspektiivis tuleks leida meetmeid atraktiivsete töökohtade loomiseks, sest tööjõud liigub valdade vahel ja paljud inimesed, kes hetkel töötavad väljaspool valda, võivad uute töökohtade olemasolul valda tööle naasta. Valla asukoht suurte

magistraalteede läheduses on ettevõtluse arendamiseks soodne, probleemiks on kvaliteetsete eluasemete ja tugi- ning teenindusettevõtete vähesus.

Äriregistris registreeritud ettevõtetest ja mittetulundusühingutest moodustavad valdava osa füüsilisest isikust ettevõtjad. Üks suuremaid tööandjaid vallas on vallavalitsus, tootmisettevõtetest aktsiaseltsid ja osühingud.

2008-2009 a. on Koigi vallas moodustatud 12 korteriühistut

Joonis 6. Äriregistris registreeritud ettevõtted Koigi vallas



Ettevõtluskeskkonna arendamisel tuleb pöörata enamat tähelepanu elukeskkonna parandamisele, arendades kaasaegset teenindussektorit ja renoveerides kortermaju ning planeerida valla üldplaneeringus uuselamute piirkonnad. Oluline on suurendada valla töövõimelise elanikkonna juurdekasvu, eriti noore ja kõrgema haridusega elanikkonna juurdevoolu valda. Ettevõtluse arendamisel eelistatakse loodussäästlikke, madala müra- ja keskkonnasaastega ettevõtluse vorme. Koigi valla positiivseks näitajaks on rahvastiku suhteline tasakaal vanuserühmade lõikes, mis võimaldab avalike teenuste arendamist planeerida pikas perspektiivis ning tasakaalustatult.

Päinurme külas on alustanud detailplaneeringu koostamisega teenindusettevõtte, kes hakkab pakkuma hooldekodu teenuseid.

Päinurme külas on kehtestatud detailplaneering, mille kohaselt hakatakse tulevikus endises meierei hoones pakkuma hooldekodu teenuseid.

1.4 SOTSIAALNE INFRASTRUKTUUR

1.4.1 Haridus

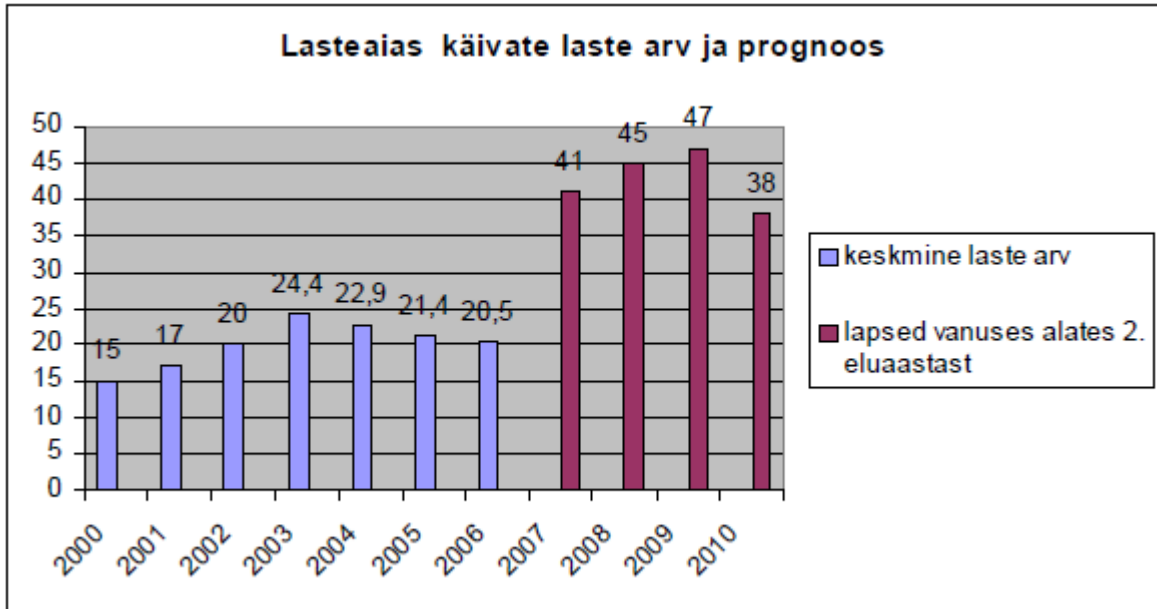
1.4.1.1 Alusharidus

Vallas on lasteaed, mis tegutseb Koigi külas endise ambulatooriumi ruumides. Koigi üherühmalises lasteaias on 18 kohta. 2007. aastalon lasteaiakohad lastega täidetud ja kohtadele

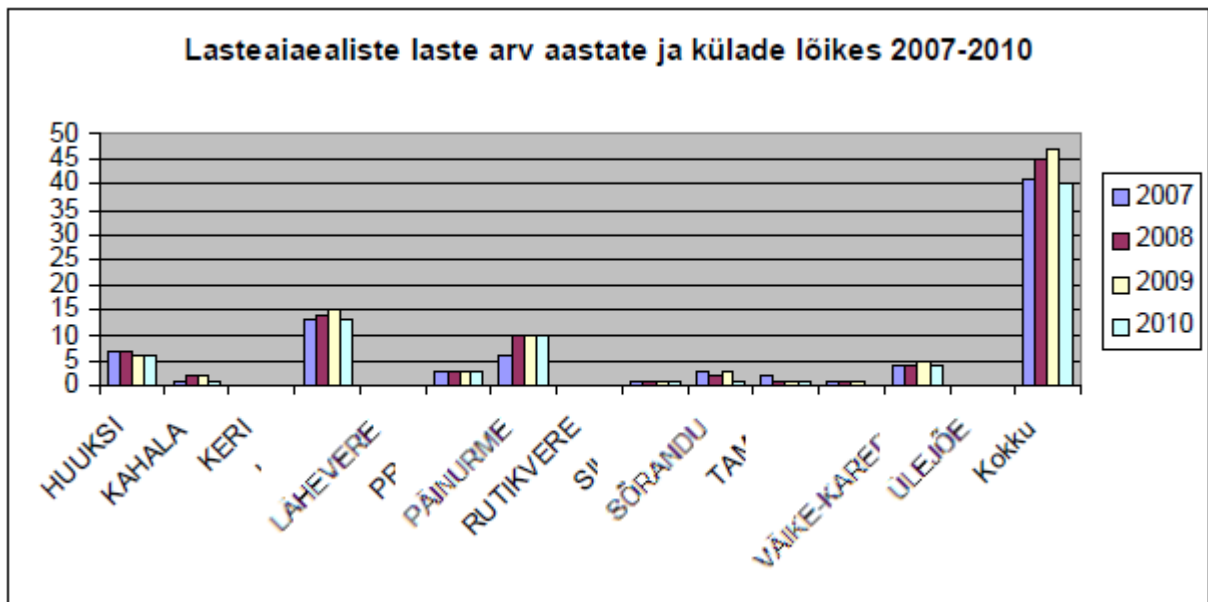
on tekkinud järjekorrad. Lasteaial on tervisekaitse tunnustus köögiploki vastavuse kohta euronõuetele (köök on ühine kooliga, toit tuuakse kohale). 1. jaanuari 2007.aasta seisuga on vallas 47 lasteaiaaalist last. Alushariduse andmisel lasteaias on oluliseks takistuseks valla madal asustustihedus.

Lisada 01. jaanuari 2009.aasta seisuga on vallas 50 lasteaiaaalist last

Joonis 7. Koigi valla alusharidusasutustes käivate laste arv 2000-2006 ning prognoos 2007- 2010



Joonis 8. Lasteaiaaaliste laste arv aastate ja külade lõikes aastatel 2007-2010



Alushariduse kättesaadavus kõikidele valla lastele on saanud probleemiks, mis takistab noorte naiste tööle naasmist, vähendab noorte perede sissetulekut ning toimetulekut. Lasteaia laiendamine (ehitamine) ja uute rühmade avamine on muutunud vallas üheks prioriteetsemaks arendusvaldkonnaks, st Koigi vald vajab oma jätkusuutliku arengu tagamiseks kaasaegset lasteaeda.

2008.a. alustati uue lasteaia ehituse kavandamist tühjalt seisnud põhikooli kõrvalhoonesse-mõisa talli.

1.4.1.2 Üldharidus

Vallas tegutseb üks munitsipaal-üldhariduskool - Koigi Põhikool ja üks riiklik kool erivajadustega lastele - Päinurme Internaatkool. Koigi Põhikool asub Koigi mõisa hoones. 1964. a. ehitati koolile juurdeehitus. Koolimaja üldpindala on 1500 m². Koolil on kaasaegne võimla. Kooli söökla asub eraldi majas, lapsed käivad sööklas mitmes vahetuses. Söökla teenindab ka lasteaeda. Poiste tööõpetuse tunnid toimuvad ruumi puudusel mõisa abihoones.

Õpilaste arv on viimase viie aasta jooksul vähenenud 34 õpilase võrra, lähiaastate prognoos näitab taas tõusutendentsi. Õpilaste arvu suurenemisele aitab kaasa kaasaegse õpikeskkonna olemasolu, kindla suunaga/kallakuga õppe- ja kasvatustöö arendamine ning kvalifitseeritud ja motiveeritud pedagoogidega kindlustamine.

2006-2007 õppeaastal õpib Koigi Põhikoolis 19 Imavere valla õpilast, Koigi valla põhikooliealistest lastest käib väljaspool valda asuvates koolides 13 last.

2008-2009 õppeaastal õpib Koigi Põhikoolis 16 Imavere ja 96 Koigi valla last, kokku 112 last. Õppetööd alustati kohandatud klassides, sest Norra fondi toel alustatakse põhikooli maja, Koigi mõisa renoveerimist.

Päinurme Internaatkool asub valla territooriumil, kuid on riigikool millel on valla ja Päinurme elanikega pigem sotsiaalkultuuriline suhe. Päinurme Internaatkoolist arendatakse erivajadustega laste hariduse kompetentsikeskust.

Gümnaasiumides õpib 25 Koigi valla noort, kutseharidust omandab 15.
 Kohalikest noortest õpib erinevates kõrgkoolides 12.
 Kooliõpetajate kui maasoola osalust valla elu edendamisel tuleb veelgi tõhustada.

Tabel 2. Õpetajad Koigi koolis ja lasteaias

Koigi PK							
vanus	-25	26-35	36-45	46-55	56-65	Üle 65	KOKKU
Arv	-	3	3	4	3	2	15
Kõrgem	-	3	2	4	1	2	12
Kesk-eri	-	-	-	-	2	-	2
kesk	-	-	1	-	-	-	1
Koigi Lasteaed							
Arv	-	-	-	3	1	-	4
Kõrgem	-	-	-	-	1	-	1
Kesk-eri	-	-	-	2	-	-	2
kesk	-	-	-	1	-	-	1

Valla pedagoogilise personali analüüs näitab, et suur osa õpetajaid jõuab lähiaastatel pensioniikka ja tuleb välja töötada kompleksed meetmed uute kõrge kvalifikatsiooniga aineõpetajate kinnistamiseks valda. Koolil puudub psühholoog, teenust saadakse Kesk-Eesti Noortekeskusest. Vajadusel kasutatakse palgatud logopeedi teenust.

1.4.1.3. Noorsootöö

Koigi valla noorsootööd koordineerib valla noorsootööspetsialist. Noortega tegelevad Koigi Noortekeskus, Koigi Kool, Nurme Kool, (riigikool hariduslike erivajadustega lastele) Koigi kultuuriselts, Koigi spordiklubi, Päinurme külaselts ja Sõrandu külaselts. Koigi Koolis ja Nurme Koolis on olemas huvijuhid, seltsides toimub noorsootöö vabatahtlikkuse alusel. Toetavaid tegevusi pakuvad veel Koigi raamatukogu, Päinurme koduloomuuseum ja Sõrandu vabatahtlik päästekomando. Vallas on seisuga 1.veebruar 2014 214 noort vanuses 7 – 26 a.

Tabel. Koigi valla noorte arv külade lõikes

Huuksi	13
Kahala	5
Koigi	108
Väike Kareda	17
Prandi	4
Päinurme	22
Rutikvere	6
Silmsi	7
Sõrandu	23
Tamsi	2
Vaali	6
Kokku	214

Noorsootöösse on kaasatud valdavalt Koigi Koolis õppivad noored ja osaliselt ka maakonna gümnaasiumides õppivad noored, kes elavad veel kodus. Kutse-ja kõrgkoolides õppivatel noortel, kes käivad kodus vaid nädalavahetustel on side kodukohaga nõrgem ja ühistegevuses

osaletakse harvem. Vanusegrupp 18 + on noorsootööse kaasatud põhiliselt suuremate projektide toimumisel ja Koigi spordiklubis toimuvate treeningute kaudu.

Koigi külas asub noortekeskus. Koigi Noortekeskus on avatud noorsootöö põhimõtteid järgiv Koigi vallavalitsuse hallatav allasutus, mis on avatud 20 tundi nädalas. Keskuse tegevuse rahalised vahendid eraldatakse vallaeelarvest, lisaks taotletakse igal aastal vahendeid juurde erinevatest projektidest. Noortekeskus tegutseb Koigi võimlas kahes toas ja suurimaks probleemiks käesoleval hetkel on ruumipuudus. See on takistuseks tegevuste läbiviimisel ja eri vanuseses noorte samaaegsel keskuse kasutamisel.

Päinurme külas tegutseb noortetuba, mille tööd koordineerib Päinurme külaselts. Tegevused toimuvad vabatahtlikkuse alusel. Sõrandu külas on noorte kokkusaamise kohaks külamaja ja tegevusi viiakse läbi noortealgatusena vabatahtlikkuse alusel.

Noorsootöös tegeletakse kõikide noorsootöö valdkondadega. Enam võimalusi pakutakse noortele huvitegevuse valdkonnas. Koigi Koolis tegutseb 18 huviringi erinevatele vanuseastmetele, Koigi spordiklubis jalgpalli, korvpalli ja tantsutreening, Koigi kultuuriseltsis laulustuudio erinevatele vanuseastmetele ja Päinurme külaseltsis käsitööring. Seni on vähem arendatud rahvusvahelise noorsootöö valdkonda ja erinoorsootöö valdkonda. Uutest noorsootöö meetoditest viiakse läbi mobiilset noorsootööd külade tasandil ja noored noortele koolitusi. Tehakse koostööd vallas tegutsevate mittetulundusühingutega, Nurme Kooliga, teiste omavalitsuste noortekeskustega, noorteorganisatsioonidega, Kesk- Eesti Noorsootöö Keskusega, Päästeameti ning Politsei-ja Piirivalveametiga.

[muudetud 08.05.2014. a määrusega nr 8]

1.4.1.4. *Huvi- ja täiendharidus*

Paide Muusikakoolis käib neli last. Laste huviharidust korraldatakse põhiliselt läbi Koigi Põhikoolis tegutsevate huvialaringide kuid ka Koigi Kultuuriseltsis, Koigi Spordiklubis ning teistes valla ja naaberomavalitsustes tegutsevates seltsides ja huviklubides.

Täiskasvanute huvialast tegevust korraldatakse läbi külaseltside ja Koigi kultuuriseltsi. Pakutavad valikud on kitsad ja ringide nimistu ning osalejate koosseis muutub aastatega vähe. Valla kodanike täiend- ja ümberõppe korraldamine vajab plaanipärast koostööd ettevõtjatega ning koolitusasutustega, kasutades statistikat ja prognoose lähiajal vajalike elukutsete ja ametite kohta. Arendamist vajab professionaalne elukestva õppe, kodanikuaktiivsuse edendamise, pere- ja psühholoogilise nõustamise süsteem.

1.4.2 Kultuur

Koigi vallas tegutsevad Koigi raamatukogu ja Päinurme raamatukogu ning mitmed mittetulundusühingud, kelle põhikirjaliste tegevuste hulka kuulub elanike kultuuriline teenindus. Valla bilansis on ja majandatakse suures osas valla eelarvest Koigi seltsimaja, Päinurme kultuurimaja, Koigi võimlat ja Sõrandu külaseltsi hooneid. Vallas puudub suur saal kvaliteetsete kultuurisündmuste korraldamiseks.

Valla eelarvest rahastatakse oluline osa Koigi kultuuriseltsi, Päinurme külaseltsi ja Koigi spordiklubi tegevustest. Arengu seisukohast on otstarbekas ühendada raamatukogud ühtse juhtimise alla.

Avalikud internetipunktid asuvad Koigi vallahajas, Koigi ja Päinurme raamatukogus. Vallas tegutsevad aktiivselt kodanikeühendused.

Vabaõhuüritusi on võimalik korraldada ka Pärnurmes

Tabel 3. Kodanikeühendused

MTÜ

Eureka

Prandi küla ja allikad

Koigi Kultuuriselts

Pärnurme Külaselts

Sõrandu Külaselts

Silmsi Küla Selts

Koigi Spordiklubi

Koigi Külaselts

Kodanikeühendustest enamik on suunatud elanike vaba aja veetmisele. Vabaõhuüritusi on võimalik korraldada Prandis, Rutikveres, Silmsis, Huuksis, Koigis ja teistes külades. Koigi pargist on otstarbekas välja arendada kaasaegne rekreatsioonikeskus, kus on puhkuse ja vaba aja veetmise ning kultuurilise meelelahutuse võimalused.

Enamik MTÜdest tegutseb kodanike ühendusena vabatahtlikkuse alusel, omamata koosseisulisi ametikohti.

1.4.3 Sport

Koigi vallas on järgmised spordirajatised:

- Koigi võimla ja jõusaal
- Pärnurme staadion (jalgpalliväljak)
- Pärnurme võrkpalliväljak.
- Koigi kooli spordiväljak
- Pärnurme IK võimla ja jõusaal
- Koigi küla spordi- ja mänguväljak
- Pärnurme küla spordi- ja mänguväljak

Vallas on mitmekülgsed võimalused spordiga tegelemiseks. Spordialadest harrastatakse võrk- ja korvpalli, vähesel määral saalihokit, võimlemist, lauamänge. Täiskasvanute spordiliikumine on koondunud MTÜ Koigi Spordiklubi juhtimise alla. Koigi võimlat kasutab täiskasvanud elanikkonnast aktiivselt umbes 100 inimest. Üldine elanikkonna spordiga tegelemise aktiivsus ulatub 10% ligi.

Õpilased osalevad spordiringides ka kooli kaudu. Koigis ja Pärnurmes tegutsevad aktiivselt jahisektsioonid. Traditsioonilised spordiüritused on vallasised meistrivõistlused (talvel ja suvel), veteranide võrkpalli võistlused, jalgrattaretk.

Rajamist vajavad terviserajad, ujula, matkarajad, jalgrattateed jms.

Esmavajalik on Koigi kooli spordi- ja mängudeväljaku rajamine.

2008 a. alustati EL külameetme ja Kultuuriministeriumi toetustega kooli -ja küla spordi- ja

mänguväljaku rajamist.

Vajalik Päinurme küla spordi-ja mänguväljaku rajamine

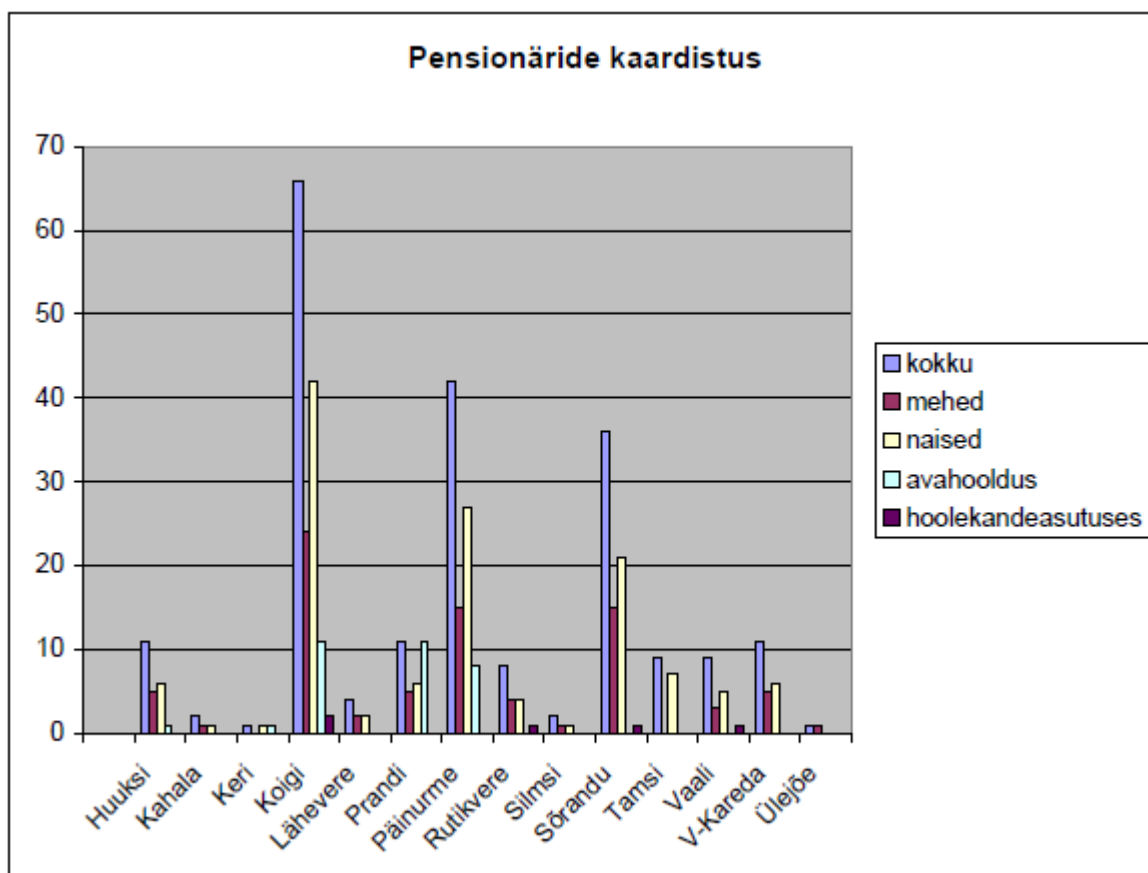
1.4.4 Muud vaba aja veetmise võimalused. Turism

Koigi valla huviväärsuste hulgas on nii ajaloolisi, looduslikke kui unikaalseid objekte kuid on vaja välja töötada süsteemne kava nende turunduseks. Vallas tegutseb kaks turismitalu üks kodumajutustalu, kus lisategevusena on võimalus kanuumatkaks ja Sinso jahiturismitalu. On loodud telkimiskoht Põltsamaa jõe ääres. Prandi looduskaitsealal on rajatud looduskeskus matkarajaga. Arendamist vajab valla muuseum. Kaunid koduaiad lisavad atraktiivsust nii külale kui vallale, nende rajamine ja arendamine vajab motiveerimist ja tunnustamist. Osaleda Järvamaa turismistrateegia väljatöötamises ja elluviimises.

1.4.5 Sotsiaalhoolekanne

Koigi vallas oli 01.06.2006 seisuga 217 pensioniealist inimest.

Joonis 9. Koigi valla pensionärid külade lõikes



Koigi vallas on 52 puuetega inimest.

- 5 isikule on määratud keskmine puue,
- 34 isikule (kellest 6 on lapsed) on määratud raske puue, neist 17le on vallavalitsuse poolt määratud hooldaja,

- 13 isikule on määratud sügav puue, neist 8le on määratud hooldaja ja viis isikut viibib hooldekeskuses.

Koigi vallas on 28.02 .2009 seisuga 749 tööelist (16-64 a) 284 pensioniealist inimest (vanuses 60-98 a

Hoolekandeesutusi vallas pole. Vajadusel kasutatakse naabervaldade hooldekodude teenuseid. Hetkel kasutatakse Koeru Hooldekeskuse ja Pajusi Valla Erahooldekeskuse teenuseid. Lähim turvakodu asub Siimustis Jõgevamaal ja vallas on vältimatu abi osutamiseks kaks sotsiaalkorterit.

Päinurmes on alustatud Meierei kinnistul hooldekodu rajamise arendustegevusega, kuhu oleme kaaskirja andnud vajadusel kuni viie koha kasutamiseks.

Lastekodudest on lähimad Paides asuv Järvamaa Lasteabikeskus ja Koeru valla lastekodu, Koigi valla lapsi seal pole. Vajadus on sotsiaalmaja järele, mis täidaks nii ajutise turvakodu kui sotsiaalteenuseid pakkuva asutuse vajadused.

Vajalik luua sotsiaalne võrgustik alkoholismi- ja narkoprobleemidega perede toetamiseks ja koolitamiseks. Enam tähelepanu tuleb osutada probleemsete laste ja suurperede vajadustele.

Vallas tegutseb eakate klubi Hõbehall.

Valla tööelisest elanikkonnast enamik on tööga hõivatud. Maksu – ja tolliameti andmetel sai 2006.aastal Koigi valla elanikest töötasu 677 inimest. Tööandjateks oli kokku 248 asutust, neist oma valla asutusi ja ettevõtteid oli 17, lisaks füüsilisest isikust ettevõtjad ja vald oma allasutustega.

Tabel 4. Töötuse vähenemine aastatel 2000 – 2007 I poolaasta

Aasta	2000	2001	2002	2003	2004	2005	2006	2007 I p/a
Töötute arv	29	25	19	19	19	15	19	4

Tabel 4 näitab töötuse suhtelist stabiilsust, mis moodustab 2% tööelistest elanikest, kuid pikas perspektiivis on näha töötuse vähenemise tendentsi. Valla lähiaastate ülesandeks on saada ülevaade tööjõu vabanemisest, vajadusest ja ümberõppe vajadusest.

	JAAN	VEEBR	MÄRTS	APRILL	MAI	JUUNI
Järva maakonna vallad 2009	749	900	1 060	1 198	1 222	1 220
...Koigi vald	22	29	34	40	45	42
JÄRVA MAAKOND 2008	456	449	457	431	391	387
...Koigi vald	11	12	11	13	11	7

Koigi vallas oli 31.03 2010 seisuga 44 registreeritud töötut.

Koigi vallas oli 30.03.2011 seisuga 28 registreeritud töötut

Koigi vallas oli 31.12.2011 seisuga 40 registreeritud töötut

Koigi vallas oli Töötukassa andmetel 31.12.2012 seisuga 21 registreeritud töötut

[muudetud 13.06.2013. a määrusega nr 20, jõust. 24.06.2013]

Palgasaaajate osakaal rahvastikust on 2007. ja 2008. aastal olnud 42% tööealisest elanikkonnast.

Tabel 5. Toimetulekutoetust saavate perede arv 2000 – 2007 I poolaasta

Aasta	2000	2001	2002	2003	2004	2005	2006	2007 I p/a
Perede arv	28	23	10	9	9	5	9	9

Toimetulekutoetust saavate perede arv 2008.a. I pa. 4 kuu keskmine 11 ja 2009.a. I pa. 4 kuu keskmine 16

1.4.6 Tervishoid

Piirkonnas annab esmatasandi arstiabi perearst, kelle teeninduspiirkond on piirkondliku tähtsusega: lisaks Koigile asuvad tervishoiupunktid Pänurmes ja Imaveres, samuti kuulub perearsti kompetentsi koolide ja lasteaedade meditsiiniline teenindamine nii Koigi kui Imavere vallas. Perearstikeskuses töötab laboratoorium esmatasandil vajalike analüüside tegemiseks ja protseduuride kabinet. Töötavad ka hambaarst ja apteek. Tervisekeskuses on renoveeritud ruumid arstidele ja apteegile. Luua tervisekeskuse II etapina võimalused taastusravi üksikprotseduuride läbiviimiseks (nt massaaž, ravivõimlemine). Lähimad erialaarstid võtavad vastu Paides. Erakorralise meditsiini teenuseid osutatakse ennekõike Paides. Koigi vald on AS Järvamaa Haigla üks omanikest.

1.4.7 Külaliikumine ja osalusdemokraatia arendamine

Koigi vallas on 14 küla, 2010. a. 1. jaanuari seisuga on valitud 3 külavanemat, on koostatud 5 küla või külade piirkonna arengukava. Enamik valla küladest on kaetud külaseltsidega, kelle kaasabil viiakse ellu erinevaid külade arengu- ja ühistegevuse projekte.

Külade jätkusuutliku arengu tagamiseks tuleb külades välja töötada valla arengukavast lähtuvad arengukavad ning suurendada valitud külavanemate rolli ja toetada külaaktiivi koolitusi, kindlustamaks liidrite järelkasvu.

1.4.8 Sotsiaalne turvasüsteem ja elukeskkond

Koigi vald on turvaline elukeskkond, kus vandalismi ja kuritegevust on vähe, esineb pisihuligaansusi ja korrariikumisi.

Koostöös noorsootöötajate, kooli ja lastevanematega on vaja välja töötada narko- ja alkoholismi ennetustöö programm. Vald peab vajalikuks munitsipaalpolitseiniku ametikoha loomist.

Turvalisema elukeskkona tagamisel arvestada Järva maavalitsuses väljatöötatud arengukava “Turvaline Järvamaa 2008-2013“ tegevuskava ettepanekutega.

1.5. TEHNILINE INFRASTRUKTUUR

1.5.1 Teed ja tänavad

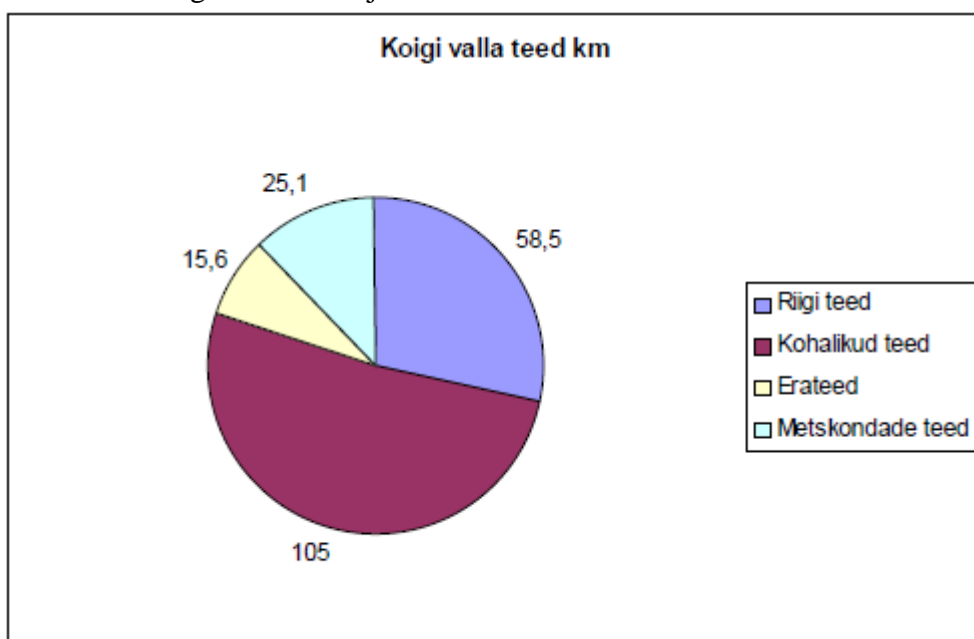
Vallas on riigimaanteid kokku 58,5 km. Valla teid ja valla poolt hooldatavaid teid 105 km, metskondade teid 25,1 km ning era- ja määratlemata teid 15,6 km.

On kehtestatud ja tähistatud ametlikud tänavanimetused.

Tänavad ja kõnniteed on Koigi ja Päinurme keskasulate korter- ja ühepereelamute piirkonnas ning kõnnitee ühendab Koigi kooli ja võimlat.

Remonti vajab Päinurme kaupluse juurde viiv tee.

Joonis 10. Koigi valla teede jaotus



1.5.2 Ühistransport

Asendist tulenevalt võiks eeldada, et ühistranspordiga pääsemine teistesse vabariigi keskustesse on hea. Vallasisene ja maakonnasisene ühistransport (bussiliinid) lähtub õpilaste kui suurima kliendigrupi tegelikest vajadustest. Ühistransporti koostöös Järva Maavalitsuse ja Järvamaa teiste kohalike omavalitsustega korraldab MTÜ Järvamaa Ühistranspordikeskus.

1.5.3 Telefoniside, infokommunikatsioon

Telefoniside on Koigi vallas hea. Mobiililevi on kõikjal. Standardse lauatelefoni võimalus on ka praktiliselt terves vallas. Valdavalt kasutatakse Elioni traadiga või traadita raadio ühendust, kuid viimasel ajal on hakatud kasutama ka kaasaegsemat internetil põhinevaid IP-telefone. Interneti ühendust pakuvad Koigi vallas mitmed ettevõtted. Elion pakub valdavalt traadiga ADSL ühendust. Lisaks pakub tänapäeva tehnoloogia häid traadita lahendusi. Levira ja Norby katavad WiMax-iga terve valla. Probleem võib olla vaid suurte metsade keskel, kus silmside mastidega

puudub, aga selle peaks ära lahendama äsja turule tulnud Eesti Energia KÕU detsimeeterlainepikkusel töötav internet.

Avatud internetipunktid (AIP) on valla raamatukogudes ja vallamajas. Lähiaastatel luuakse internetipunktid kõigisse tegutsevatesse külakeskustesse.

1.5.4 Energeetika

Kaugkütteteenust pakub Koigi keskuses ja Päinurmes AS Avoterm. Katlamajades kasutatakse põhiküttena õlikütet. Renoveeritud on kaugkütte peatrass Koigi asulas. Käimas on 1 MW võimsusega hakkepuidul töötava katlamaja ehitamine Koigi asulasse. Kõigisse kaugküttesüsteemiga liitunud kortermajadesse on paigaldatud reguleeritavad soojasõlmed. Otstarbekas on analüüsida soojusenergeetika toimimist ja arenguperspektiive kogu vallas.

Elektrienergiaga on kaetud enamik vallast. Elektrivoolu kvaliteeti on pidevalt parandatud, kuid see ei rahulda tarbijaid valla mõnedes piirkondades. Tänavavalgustussüsteemid vajavad kõigis külades uuendamist ja täiendamist. Käesolevale arengukavale toetudes on vaja koostada uus energeetika arengukava.

1.5.5 Ühisveevärk ja kanalisatsioon

Ühisveevärk toimib Koigis, Päinurmes ja Sõrandus. Kanalisatsioonisüsteem toimib Koigis ja Päinurmes.

Vallas järgitakse ühisveevärgi ja kanalisatsiooni arengukava aastateks 2004 - 2016, mis näeb muuhulgas ette Sõrandu küla reovee puhastussüsteemi väljaehitamise. Ühisveevärgi ja kanalisatsiooni arengukava vaadatakse üle ja täpsustakse hiljemalt 2008. aastal.

Otstarbekas on jätkuvalt osaleda Põltsamaa ja Pedja jõe valgala veemajandusprojekti, mille raames rekonstrueeritakse kanalisatsioonisüsteemid ja puhastusseadmed Koigi ja Päinurme külades.

On kaasajastatud ühisveevärgi ja kanalisatsiooni arengukava ja valmistatakse ette KIK-ile projekti Sõrandu küla vee- ja kanalisatsioonisüsteemide uuendamiseks ning reoveepuhastussüsteemi väljaehitamiseks.

Algab Põltsamaa ja Pedja jõe valgala veemajandusprojekti elluviimine

1.5.6 Jäätmehooldus

Prügi ladustatakse Väätsa prügilasse, mida haldab AS Väätsa Prügil. Ettevõtte aktsionär on ka Koigi vald. Kõiki jäätmehooldusega seotud küsimusi käsitletakse kehtivas Jäätmekavas 2005 - 2009, mida täpsustatakse hiljemalt 2009. aastal. Jäätmehooldust korraldab MTÜ Kesk-Eesti Jäätmehoolduskeskus, mille liige on Koigi vald.

1.5.7 Loodusressursid, nende kasutamine

Keskkonnakaitsealase tegevuse eesmärk vallas on selline looduskeskkonna ja loodusvarade jätkusuutliku kasutamise tagamine, mis kindlustaks inimestele soodsa elukeskkonna ja vajalikud loodusressursid majanduse arenguks, kahjustamata seejuures oluliselt looduskeskkonda ning säilitades loodusliku mitmekesisuse.

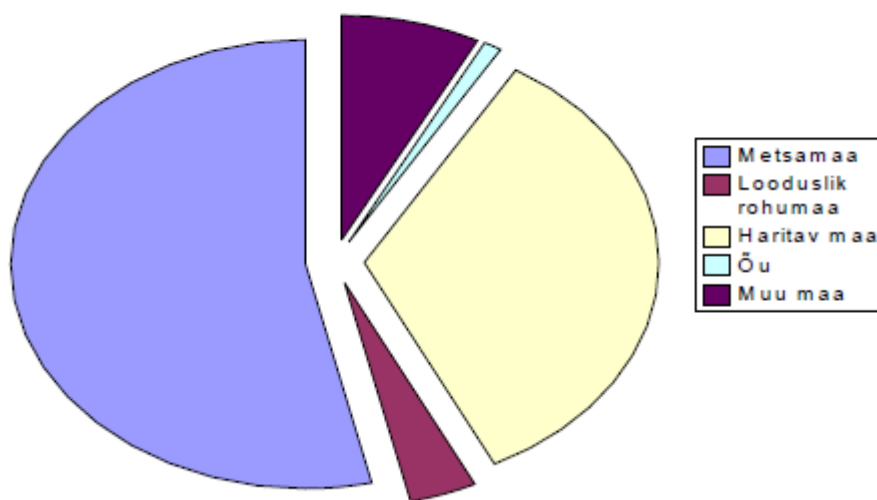
Valla peamiseks loodusrikkuseks on viljakas põllumajanduslik maa ja mets, maavaradest on olulisemad turba ja paekivi varud, vähesel määral leidub kruusa ja liiva. Valla põhjapoolne osa on rikas metsa poolest, metsades esineb põtru, metskitsi, metssigu. Vaatamisväärsusteks on nii kultuurmaastik (põllud, hoolitsetud külad, pargid, Prandi looduskaitseala) kui ka puutumatu loodus.

Tabel 6. Koigi valla maakasutus

Metsamaa	53,5 %	10940 ha
Looduslik rohumaa	3,7 %	763 ha
Haritav maa	34,3 %	7002 ha
Õu	1 %	201 ha
Muu maa	7,5 %	1539 ha

Joonis 11. Maa jagunemine kõlvikutena

Maafondi jagunemine kõlvikutena



1.5.7.1 Paekivi

Koigi valla põhiliseks maapõuerikkuseks on kvaliteetne paekivi. Seni kõige värskem ehituspaekivi uuring toimus 1990. a. ja selle töö alusel eraldati välja Kareda dolomiidimaardla. Uuringu aruande järgi on tegemist ehituskiviga, mille mark tugevuse järgi on "600" ja mis sobib nii killustiku tootmiseks kui ka valikuliselt viimistluskiviks. Kokku on varud arvatud 412,6 hektarit, sellest 245,3 hektarit tarbevarudena (endine C2 kategooria) ja 167,3 hektarit prognoosivarudena. Varude suurusena on aruandes toodud 33,15 miljonit m³. Leiukoha lasumistingimused: katendi paksus 1,3 - 3,5 m, kasuliku kihi paksus 6,2 - 8,8 m ja veetase pinnast 3,25 - 8,4 m. Kuivõrd uuringuaruandes ei ole välja toodud valdade piire ega ka varusid valdade kaupa järgi eraldi arvatud, ei saa ka täpselt tuua Koigi valla piiridesse jääva ploki varude suurus (maardla ulatub osaliselt ka Paide valla alale, kuid suuremas osas jääb siiski

Koigi valla territooriumile). Seega on tegemist väga suurte ehituskiviks sobivate dolomiidi varudega, mille kasutuselevõttu võivad takistada siiski mitmed tegurid: maaomandi suhted, suhteliselt kõrge põhjavee tase, kohati küllaltki kõrge pinnakatte paksus jne. Sellest tulenevalt ei nähta käesolevas Koigi valla arengukavas ette järgmisi uusi uuringuid ja kaevanduste rajamist. Kareda dolomiidimaardlas kavandatava kaevandamisega kaasneva keskkonnamõju hindamise aruanne sai Järvamaa Keskkonnateenistuse poolse heakskiidu 2007. aasta jaanuaris. Rajatava karjääri piirid määratletakse Koigi valla üldplaneeringus. Mitmed takistavad asjaolud, eelkõige keskkonna ja sotsiaalne taluvuspiir ei võimalda suuremamahulise paetootmise rajamist. Alustatati paekivi kaevandamisega Kareda dolomiidimaardlas. Suunata paekivi kasutamise võimalusi keskkonna ilmestamiseks. (paekivist pingid jm).

1.5.7.2 Turvas

Maavaradest leidub valla territooriumil ka turvast. Summaarsed turbavarud on küll suured, kuid tegemist on peamiselt hästilagunenud sooturbaga (varasem nimetus soo- ja väetisturvas), vähelagunenud kõrgsoo turvast (varasem nimetus alusturvas) valla aladel praktiliselt ei leidu. Sel põhjusel ei ole valla territooriumil ka turbatootmisalasid, kuivõrd pikka aega tunti turbatootmise alal huvi ainult alusturba vastu, väetiseturba tootmine on Järva maakonnas taastunud alles mõned aastad tagasi. Turbatootmine suuremas mahus ei ole tõenäoline - maakonna olemasolevad tootmisalad töötavad alakoormusega ja uute tootmisalade rajamine nõuab ka suuri investeeringuid.

1.5.7.3 Liiv ja kruus

Pinnakattega seotud maavaradest leidub valla territooriumil ka liiva ja kruusa, kuigi see ei vasta olemasolevatel andmetel liiva ja kruusa kehtivatele kvaliteedinormidele, seega on tegu õigupoolest nn. maa-ainesega. Sellist teedeehituseks sobivat materjali leidub eelkõige Vaali ümbruses. Varasemate uuringutega on Jussimäe sooaheliku seni kaevandamata osal prognoosivarudeks hinnatud 450 tuhat m³, seda 14,9 ha pindalal. Mõningased jääkvarud on ka endises Jussimäe karjääris. Vaali-Koeru suunal on kahe plokina 8,4 ha-l prognoositud varudena hinnatud 100 000 m³ kruusa.

Teedeehituseks sobiva materjali varud on valla vajadusteks piisavad. Täpsema ülevaate saamine valla maavaradest eeldab valla maavarade kaardi tellimist Eesti Geoloogiakeskusest

1.5.7.4 Mets

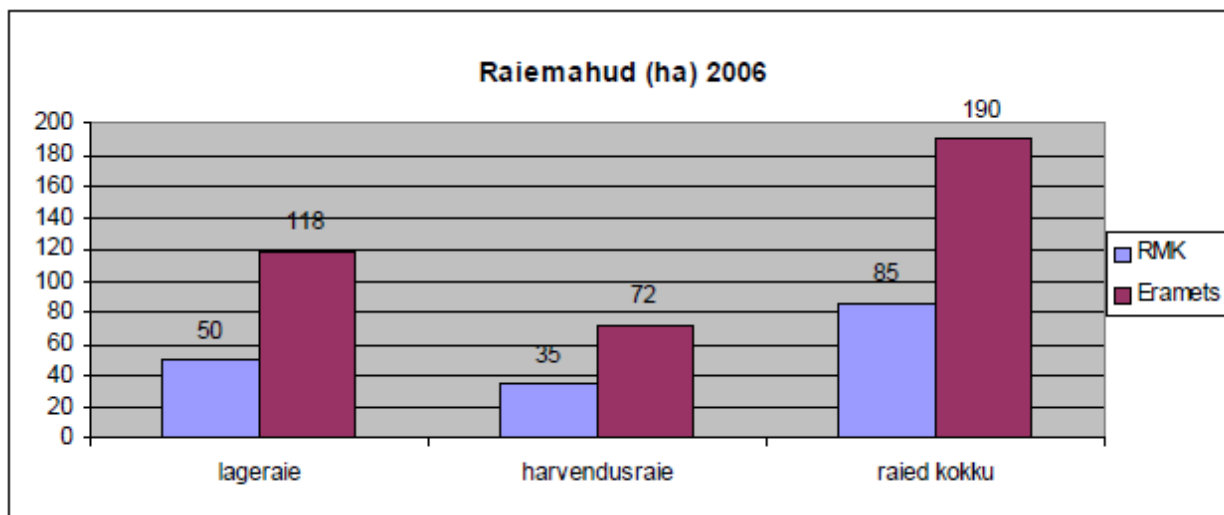
Metsamaad on Koigi vallas 11 000 ha, sellest riigimetsa 5320 ha, erametsa 5670 ha. Riigimetsa seisund on rahuldav, seda haldavad valla territooriumil Türi metskond ja Rava metskond. Eramets on paljude omanike valduses, mistõttu metsakinnistud on väikesed.

Iseloomulikud taimekooslused valla metsades on salu-okasmetsad. Majanduslikult kasutatav mets on riigi- ja eraomanduses. Metsa majandatakse metsamajanduskavade alusel.

Raiemahud olid 2006. aastal erametsamaal järgmised: lageraie 118 hektarit harvendusraiet 72 hektarit. Raiemahud riigimetsas olid: lageraie 50 ha ja harvendusraie 35 ha. Võrreldes raiemahtusid võib väita, et riigimetsas on raiemahud tunduvalt väiksemad kui erametsas. Riigimetsa lageraielangid uuendatakse peaaegu 100 %, erametsade omanikud on pühendunud

raiumisele, metsauuendusega ei kiirustata. Osa metsast on looduskaitse nõuetest tulenevalt piiratud majandusliku kasutusega.

Joonis 12. Erametsade ja riigimetsa raiete võrdlus hektarites 2006.a.



1.5.7.5 Veekogud

Vald piirneb idast ja lõunast Põltsamaa jõega, mille kogupikkus on 135 km, vesikonna pindala 1310 km². Jõgi voolab Pandivere kõrgustiku lõunanõlva mööda Võrtsjärve nõkku ning suubub Suur-Emajõkke. Jõe iseloomustab rohke põhjaveeline (karstiaallikatest) toitumine. Läänest piirneb vald Prandi jõega, põhjast valla territooriumi läbiv Neeva kanal, mis Koigini jõudes pöördub läände ja suubub Prandi jõkke.

1.5.7.6 Põhjavesi

Aktiivselt kasutatavaks loodusressursiks on põhjavesi. Põhjaveet kasutatakse majandus- ja joogiveena. Joogivee kvaliteet vastab nõuetele, v.a. Päinurmes, kus fluori sisaldus ületab ettenähtud normid. Vee hind tõuseb lähiaastatel ka maapiirkondades ja vee tarbimine väheneb. Uurimata on paekivi kaevandamise mõju põhjavee kvaliteedile ja ressursi muutumisele. 2008.a. valmis Päinurmes uus puurkaev ja paigaldati tehnoloogiaseadmed fluori ja raua eralduseks.

Olemasolev ühisveevärgi ja kanalisatsiooni arengukava 2004 - 2016 vajab uuendamist hiljemalt 2008. aastal. Pinnavesi asub valda läbivates jõgedes ja kraavides ning soodes. Pinnaveet ettevõtluses ei kasutata. Reeglina võib pinnavee olukorda lugeda rahuldavaks, v.a. puhastamata kraavides.

Olemasolev ühisveevärgi ja kanalisatsiooni arengukava 2004- 2016 uuendati 2009 a.

1.5.7.7 Pandivere nitraaditundlik ala

Vabariigi Valitsuse 21. jaanuari 2003. aasta määrusega nr 17 (jõustunud 01.07.2003.a.) on kehtestatud Pandivere nitraaditundliku ala kaitse-eeskiri. Määrusega on määratud nitraaditundlik

ala, mis hõlmab muuhulgas peaaegu kogu Koigi valla territooriumi. Määrusega on määratud nitraaditundliku ala piires asuvad kaitsmata põhjaveega pae- ja karstialad pinnakatte paksusega kuni 2 meetrit ning kehtestatakse kitsenduste (s.o. tegevuspiirangute) ulatus allikate ja karstilehtrite ümbruses ning kaitsmata põhjaveega aladel. Joonisel 13 on Pandivere nitraaditundliku ala ülevaatekaart

Joonis 13. Pandivere ala ülevaatekaart



.5.8 Heakord

Heakord Koigi vallas on muutunud aasta aastalt paremaks. Kauni kodu konkursil on märkimist leidnud rida kauneid Koigi valla kodusid, kuid tänu nõrgale konkurentsile ettevõtluses ja suhteliselt madalatele töötasudele on paljude tootmisobjektide ümbrused ning eramajade aiad heakorrastamata.

Tühjaks jäänud tootmishoonete ümbrused on risustatud Koigi valla keskses on mitu tühjaja lagunenu hoonet, mis rikuvad küla ilmet.

Vajalik on koostada heakorra kava.

1.5.9. Koostööpartnerid

Koigi vald on oma eesmärkide elluviimiseks järgmiste organisatsioonide ja ettevõtete liige või osanik:

- Järvamaa Omavalitsuste Liit
- Järvamaa Arenduskeskus
- Kesk-Eesti Jäätmehoolduskeskus
- Järvamaa Haigla AS
- MTÜ Kodukant
- Leader-tegevusgrupp Järva Arengu Partnerid (JAP)
- Kesk- Eesti Noortekeskus
- Järvamaa Ühistranspordikeskus
- AS Väätša Prügila
- Súdamaa Vabavald
- Eesti Maaomavalitsuste Liit

2. KOIGI VALLA OLUKORRA SWOT-ANALÜÜS JA ARENGUEELDUSTE KOKKUVÕTE

2.1 SWOT analüüs

Tugevused

- Hea asukoht Tallinn- Tartu mnt 100 km – KESKEL
- Kõrge mullaboniteet ja maavarad tulubaasina
- Elukohalähine koolivõrk
- Arenev ettevõtlus. Laienenud võimalused
- ettevõtluse käivitamiseks
- Stabiilne inimressurss
- Toimiv toetussüsteem abivajajatele
- Rahvatervise edendamise head võimalused (võimla, jõusaal, tegevused, saun)
- Toimiv elukeskkond, arenevad külad ja kodanikuühiskonna edenemine
- Valla traditsioonide väljakujunemine
- Tööstusliku saaste puudumine, puhas elukeskkond (puhas põhjavesi, õhk, korrastatud jäätmemajandus)
- Hea teedevõrk ja liikumisvõimalused tõmbekeskustesse (Tallinn, Tartu, Viljandi, Paide jne)

Võimalused

- Koostöö edendamine vallas ja väljapoole
- Looduskeskkonna muutmine atraktiivseks elukeskkonnaks, uuelamute ehitamine

Nõrkused

- Vähene koostöö valla erinevate institutsioonide vahel, nõrgad võrgustikud
- ettevõtlike ja haritud inimeste vähesus
- Kartus uue suhtes, väike riskivalmidus
- Vähene kodanikuaktiivsus ja nõrgalt arendatud motivatsioon selle täiustamiseks
- Halvas olukorras teed Kaasaegse õpikeskkonna (koolimaja, lasteaed, huvikool, täiskasvanute koolituskeskus) puudumine
- Multifunktsionaalse kultuurikeskuse ja suure saali puudumine keskuses
- Teenindustevõtete (hügieeni- ja iluteenused, avalik toitlustus- ja majutusasutused) vähesus
- Turismiettevõtluse nõrk areng
- Vähe eksponeeritud ajaloolisi ja looduslikke turismiobjekte
- Vähene koostöö ja partnerlus välisriikidega
- Keskkonda ja miljööd risustavad, lagunened ja kasutusetad hooned

Riskid, ohud

- Kiirete elumuutustega kaasnevad uued huvid, mille arendamiseks ei olda valmis
- Elanikkonna vähenemine ja vananemine alla kriitilise piiri

- Kasutamata infrastruktuuri renoveerimine ja kasutusse võtmine
- Kodanikualgatuse ja kolmanda sektori tegevuse aktiveerimine ja toetamine
- Pidevõppesüsteemi väljakujundamine ja uue lasteaed-põhikooli ehitamine (koos aula, söökla ja ujulaga, jooksuraja ja mänguväljakutega)
- Kultuuritöö eesmärgistatud koordineerimine ja kultuuritööks vajalike tingimuste loomine (saalid, muuseum- raamatukogu- infosüsteem)
- Teenindustevõtete ja turismiettevõtete arengu toetamine
- Koigi kui keskuse eelisarendamine
- Nurmsi lennuvälja parem kasutamine valla kodanike huvides koostöös teiste huvigruppidega.
- Sotsiaalmaja ehitamine ja külakeskustes sotsiaalteenuste arendamine
- Taastusravi teenuste välja arendamine
- Interneti võimaluste parem ärakasutamine
- Külaelu arengut pidurdavad riigi regionaalpoliitika Nitraaditundlikele alade mõju ettevõtlusele ja keskkonnale
- Paekivikaevandamise mõju elukeskkonnale
- Elamufondi vähesus ja amortiseerumine
- Noorte, haritud inimeste vähene integreerumine valda
- Külaelu liidrite läbipõlemine
- Inimeste vähene initsiatiiv arenguresursside leidmiseks
- Inimeste ja ettevõtluse arenguks vajaliku infrastruktuuri, sh teede, mitte piisav arendamine
- Interneti ühenduse vähene ärakasutamine ja vähene võõrkeelte oskus kui pidur suhtlemisel EL-i ja maailmaga

2.2 KOIGI VALLA ARENGUEELDUSTE KOKKUVÕTE

Koigi valla tugevaimaks küljeks võib pidada head asukohta keset Eestit. Piirkonda läbib Tallinn-Tartu- Võru- Luhamaa maantee. Koigist 14 km kaugusel on Pärnu-Paide-Rakvere maantee ning 20 km kaugusel Piibe maantee ja 10 km kaugusel Viljandi maantee (Paia rist). See võimaldab head ühendust Eesti olulisemate keskustega ning arvestades Tallinn–Tartu-Võru-Luhamaa maantee arenguid võimaldab arendada teenindussfääri ja transiiti nii riiklikus kui rahvusvahelises tähenduses. Valla arengu seisukohast on tähtis Koigi – Päinurme - Rutikvere maantee. Arendades Koigi – Laimetsa – Raukla teed paraneks oluliselt transpordiühendus Türi-Pärnu suunal ja lüheneks oluliselt tee Türi raudteejaamani.

Teiseks tähtsaks arengueelduseks on kõrge boniteediga viljakad mullad, mis on eelduseks põllumajanduslikuks tootmiseks ning metsamajanduse arendamiseks. Nende klassikaliste tootmissuundade tasakaalustatud arendamine võimaldab valla elanike tööhõive õpitud erialadel,

ühtlase asustuse ning töökohtade paiknemise kogu valla suhteliselt hajutatud territooriumil. Vajalik on põllumajanduse polüfunktsionaalne arendamine.

Valla **logistiliselt hea asend** ja naaberomavalitsuste suhteliselt kiirem ja intensiivsem majanduse areng on tinginud olukorra, kus paljud inimesed töötavad vallast väljaspool (Imaveres, Mäos, Paides ja mujal). Oma valla ettevõtete tehnoloogilise arendamise ja põllumajandusettevõtete arengu tõttu on mitmed inimesed liikunud töö järel teistesse piirkondadesse. Samas esineb vallas struktuurset tööpuudust, seda nii oskustööd kui kõrgharidust nõudvates valdkondades.

Valla keskus **Koigi** on kujunenud **valla visiitkaardiks**. Tuntust koduvallast kaugemal on kogunud Koigi Põhikool koos pargi ja võimlaga. Koolimaja ja lasteaed on jäänud eluvajadustele jalgu ning vajavad komplekset uuendamist. Mitmed tühjad ja lagunenud hooned vähendavad valla atraktiivsust. Koigis puuduvad mitmed keskusele omased teeninduasutused. Koigis elab 40% valla elanikest.

Inimkapitali arendamise suunal on suurim vajadus haritud inimeste järele. Vähe on atraktiivseid traditsiooni- ja maineüritusi. Vaatamisväärsuste tutvustamiseks puudub kompleksne plaan. Kohalikku lävimist ja turismiteenuste osutamist häirib korrastamata teedevõrk, puudulik teenindusvõrk.

Ettevõtluskeskkonna arendamisel on oluline elamumajanduse arendamine. Oluline on nii uute individuaalrajade ehitus kui olemasoleva elamufondi korrastamine ning kasutusele-võtmine, millega omakorda kaasneb tehnilise infrastruktuuri uuendamine - kaasaegse elukeskkonna arendamine.

Oluline on uute ettevõtjate sissetoomine ja kinnistamine valda. Vähe on kõrgema haridusega inimesi, sealhulgas ettevõtjaid, eriti noori. Naistele on vähe töökohti. Vähe on rakendunud töötamine osalise tööajaga ja töötamine kodus. Koostada tuleks detailplaneering uute individuaalrajade rajamiseks. Oluline on uute "pehmete" ettevõtlusvaldkondade arendamine (puhke – ja majutusteenused, toitlustamine, elukestev õpe ja konsultatsioonid, lastehoiu teenused), hoogustamiseks ettevõtlust ja tagamiseks tööhõive muuhulgas erineva haridustaseme ja ettevalmistusega naistele.

Vald on turvaline ja suhteliselt hea elukeskkond, mida iseloomustavad hea asukoht, puhas õhk ja loodus, kvaliteetne joogivesi ja turvalisus ja väljakujunenud kogukond.

Arengu üheks olulisemaks eelduseks on kohaliku inimkapitali arendamine, suurendamiseks kvalifitseeritud tööjõu osakaalu ning vähendamaks tööpuudust. Kohaliku inimkapitali arendamine on otseses seoses ka valla haldussuutlikkuse ja arenguga kõige laiemalt.

Üks tähtis arengu eeldus on koostöö. Otstarbekas on jätkata kõiki seniseid koostöösidemeid ning arendada uusi kontakte nii Eesti kui välisriikide kohalike omavalitsustega.

3. KOIGI VALLA ARENGUSUUNDADE STRATEEGILINE KIRJELDUS

Järgnev peatükk käsitleb valla arengusuundasid kuni aastani 2030.

3.1 ARENGU ÜLDEESMÄRK, MISSIOON JA ARENGUVISIOON AASTAKS 2030

Koigi valla kui sotsiaalse, majandusliku, loodusliku ja tehiskeskonna arendamise üldiseks **eesmärgiks** on seadusest tulenevalt aidata kaasa valla elanike arvu suurenemisele ja tagada nende stabiilne ja kõrge elukvaliteet.

Omavalitsuse kui piirkonna peamise arengu suunaja, korraldaja, arendaja ning kohaliku elu juhtija peamine ülesanne on väljendatav omavalitsuse tegevuse missioonina: *Koigi valla jätkusuutlik arendamine ja elanike elukvaliteedi kui üldise hüve parandamine.*

Lähtudes valla arengu üldeesmärgist ja omavalitsuse tegevuse missioonist, on valla **arenguvisioniks**: Koigi vald on elujõulise, haritud, aktiivselt toimiva kogukonnaga; teadmisi, kultuuri ja traditsioone väärtustav; turvalise ja loodussäästliku elu- ja ettevõtluskeskkonnaga jätkusuutlik omavalitsus.

3.2 ARENGU PRIORITEEDID

Lähtudes arengu üldeesmärgist ja arenguvisionist, piirkonna olukorrast ja arengueeldustest on Koigi valla arengu esimeseks eelistuseks stabiilse, piisava tööalase ja töövõimelise elanikkonna osakaaluga rahvastiku ning piirkonna elujõu ja konkurentsivõime säilitamine ja suurendamine.

KOIGI valla arendamise prioriteedid:

3.2.1 Valla inimkapitali ja ühtse kogukonna arendamine, pidades prioriteetseks patriootilise eluhoiaku kujundamist igas eluvaldkonnas ja kõikides elanike gruppides

3.2.2 Atraktiivse, sotsiaalselt turvalise elu- ja ettevõtluskeskkonna väljaarendamine

3.2.3. Valla majandusliku potentsiaali ja ressursside keskkonna säästlik ja ratsionaalne kasutamine

3.2.4 Läbivad meetmed:

- Haldussuutliku juhtimissüsteemi arendamine
- Vallasisese lävimise suurendamine kommunikatsioonivõrgustike (teed, tänavad, ühistransport, infotehnoloogia, infrastruktuur, teabelevi, koostöö) edasiarendamise kaudu
- Tasakaalustatud sotsiaal- ja teenindusstruktuuri väljaarendamine, valla keskuse prioriteetne arendamine
- Valla eripära ja hea maine sihipärane kujundamine

Valla arengukava ja tegevuskava seostavad edasise arengu prioriteetsed eesmärgid, ülesanded ja tegevusvajadused valdkondades, mis on vajalikud valla arenguvisioni ja üldeesmärgi saavutamiseks. Arengukavas on väljendatud ühiskondlik kokkulepe valla erinevate erakondade, liikumiste, huvigruppide, organisatsioonide ja ettevõtete vahel.

3.2.1 Prioriteet 1 Inimkapitali areng ja ühtse kogukonna kujundamine

Olulisemad mõõdikud:

3.2.1.1. KODANIKUÜHISKONNA ARENG JA KÜLALIHKUMINE – osalusdemokraatia arendamine, külaliikumine, elanike ühistegevuse ja seltsielu aktiivsus, kohaliku identiteedi väärtustamine, isamaaliste traditsioonide ja patriotismi seostamine aktiivse kodakondsuse printsiipide ning eluhoiakuga, elanike kaasatus valla arendustegevusse;

3.2.1.2. INIMRESSURSI ARENG - töövõimelise elanikkonna kõrge tööhõive ja kvalifikatsioon, kvaliteetsed täiskasvanute täiend- ja ümberõppe, huvihariduse võimalused kodu lähedal ja nõustamisteenuste kättesaadavus.

3.2.2 Prioriteet 2 Atraktiivse, sotsiaalselt turvalise elukeskkonna väljaarendamine.

Tegevusvaldkonna arengu üldeesmärgiks on arendada Koigi vallas välja kaasaja nõuetele vastav elukeskkond, mille olulisemateks mõõdikuteks on:

3.2.2 Prioriteet 2 Atraktiivse, sotsiaalselt turvalise elukeskkonna väljaarendamine.

Tegevusvaldkonna arengu üldeesmärgiks on arendada Koigi vallas välja kaasaja nõuetele vastav elukeskkond, mille olulisemateks mõõdikuteks on:

3.2.2.2 KULTUUR - elanikkonna kultuuri vajaduste rahuldamise kvaliteet ja kättesaadavus, aktiivne kultuuritegevus ja huvide arendamine, rahvusliku ja kohaliku identiteedi ja kultuuritraditsioonide säilitamine ja arendamine;

3.2.2.3 SPORT JA AKTIIVNE PUHKUS - sportimise ja aktiivse vaba aja võimaluste mitmekesisus, kvaliteet ja kättesaadavus kõigile elanikkonna gruppidele;

3.2.2.4 SOTSIAALHOOLEKANNE JA TERVISHOID - sotsiaalne turvalisus, sotsiaalhoolekande ja tervishoiuteenuste kättesaadavus ning kõrge kvaliteet;

3.2.2.5 ELAMUMAJANDUS – erinevat tüüpi elamispindade olemasolu ja nende hea kvaliteet;

3.2.2.6 TEED, TÄNAVAD JA ÜHISTRANSPOORT – korras teedevõrk, transpordivõimaluste kättesaadavus, infrastruktuuri olemasolu ning kvaliteet;

3.2.2.7. TEHNILINE INFRASTRUKTUUR - veevarustus- ja kanalisatsioonisüsteemide kättesaadavus ja vee kvaliteet, energiavarustuse kättesaadavus ja kvaliteet, infokommunikatsioonivõimaluste võrdne kättesaadavus

3.2.2.8 KESKKOND - keskkonna miljööväärtus, keskkonna puhtus, looduslik mitmekesisus;

3.2.2.9 TURVALISUS - elukeskkonna madal kriminogeensus, ohuallikate ja turvalisuse riskidevähendus ning korralduse ja turvalisusega seotud teenuste kättesaadavus ja kvaliteet.

3.2.3 Prioriteet 3

Valla majandusliku potentsiaali kasutuselevõtmine, ettevõtluskeskkonna atraktiivsuse tõstmine

Olulisemad mõõdikud on :

3.2.3.1. ETTEVÕTLUSKESKKONNA ARENG – ettevõtluskeskkonna kvaliteet ja atraktiivsus, ettevõtlusaktiivsus ning ettevõtete tasakaalustatus, konkurentsivõime, töökohtade struktuur;

3.2.3.2 TURISMI ARENG - valla atraktiivsus ja maine turismi sihtkohana, turismiteenuste kvaliteet, mitmekesisus ja kättesaadavus.

3.3 ARENGUSUUNDADE STRATEEGILINE KIRJELDUS

3.3.1 Prioriteet 1: Inimkapitali areng ja ühtse kogukonna väljaarendamine

Valdkond 3.2.1 KÜLALIIKUMINE

Valdkonna arengu üldine visioon ja eesmärk:

Koigi vallas on aktiivne külaliikumine ja seltsielu, mis tuginevad kohalikul identiteedil, traditsioonidel ning kogukonna ühtsusel.

Üldeesmärgi saavutamiseks keskendutakse aastatel 2007-2017 järgmistele tegevustele:

3.3.1.1 Igas külas aitab kohalikku elu korraldada kas külavanem või –aktiiv:

- Tõhustatakse külade arengukavade koostamist.
- Arendatakse välja külavanemate motivatsioonisüsteem.

Tõhustatakse valla heakorraeeskirja täitmist külates, alustatakse Aasta Küla preemia väljaandmist.

3.3.1.2 Aktiviseerunud on omaalgatuslik tegevus külates. Paikkondades on välja ehitatud külakeskused, kus toimub aktiivne kultuuri-, huvi- ja ühistegevus.

- Toetatakse külaorganisatsioonide loomist ja tegutsemist, sealhulgas multifunktsionaalsete ja jätkusuutlike külakeskuste väljaarendamist ning külade kooskäimiskohtade hooldamist kohaliku ühistegevuse ja initsiatiivi olemasolul.
- Soodustatakse lastele ja noortele vaba aja veetmise võimaluste pakkumist koolivaheaegadel.
- Väärtustatakse patriootliku kasvatusel põhinevaid tegevusi.

Valdkond 3.3.1.2. INIMRESSURSI ARENG

Valdkonna arengu üldvisioon ja üldine eesmärk:

Koigi valda iseloomustab töövõimelise elanikkonna kõrge tööhõive, kvaliteetsed elukestva õppimise võimalused, pidev inimressursi areng

Üldise eesmärgi saavutamiseks keskendutakse aastatel 2007-2017 järgmistele tegevustele:

3.3.1.2.1. Valla elanike arv suureneb, väärtustatakse peresid, pere- ja tööelu ühitamist, soolist võrdsuslikkust:

- Jätkatakse sünnitoetuste ja kooli alustamise toetuste maksmist.
- Arendatakse osakoormusega ja kodus töötamise võimalusi nii naistele kui meestele
- Tagatakse lastekasvatamise ja lastehoiu ning kooliks ettevalmistamise tasakaal.

3.3.1.2.2. Toimib aktiivne seltsitegevus, väärtustatakse haridust, toetatakse kodanikeühenduste tegutsemist

- Toetatakse kodanikeühenduste ja seltsitegevust, väärtustatakse elukestvat õppimist ja haritud inimesi.
- Koostöös vallas asuvate haridusasutuste ja tegutsevate mittetulundusühingutega luuakse võimalusi elukestva õppe, sh. täiend- ja vabahariduse omandamiseks ja nõustamistegevuse edendamiseks.

3.3.2 Prioriteet 2: Atraktiivse, sotsiaalselt turvalise elukeskkonna väljaarendamine

Valdkond 3.3.2.1. HARIDUS JA NOORSOOTÕ (Arenusuundade kirjeldamisel on lähtutud vabariigi uuest noortevaldkonna arengukavast 2014- 2020, Järvamaa noorsootöö arengukavast 2012 – 2017, Koigi valla noorsootöö hindamise parendustegevuste kavast)

Säilitamiseks ja arendamiseks vallas kaasaegset, mitmekülgset, noortele atraktiivset ja konkurentsivõimelist (õpi) keskkonda on haridusvaldkonna arengu **visioon** ja **üldine eesmärk**:

Koigi vallas on head tingimused kaasaegse ja kvaliteetse alus- ja põhihariduse omandamiseks, väärtustatakse elukestvat õppimist ja haritud inimest. Vald on tuntud ja tunnustatud vabariiklik patriootliku kasvatuse keskus, kus rahvuslikud traditsioonid ja identiteet on ühendatud sportlik- patriootilise haridusega.

Noortel on head võimalused ja tingimused arenguks ja eneseteostuseks. Noortele on loodud võimalused neid puudutavate otsuste tegemises kaasärääkimiseks.

Üldeesmärgi saavutamiseks keskendutakse aastatel 2007-2017 järgmistele tegevustele:

3.3.2.1.1 Vallas on tagatud head tingimused kaasaegse ja kvaliteetse hariduse omandamiseks

- Jätkuvalt tagatakse igale lapsele võimalus saada alus- ja põhiharidust võimalikult oma kodu lähedal. Transpordikorralduse planeerimisel arvestatakse laste osalemise võimalusega huvialaringides, treeningutel.

3.3.2.1.2. Kõigile valla õpilastele on tagatud heatasemeline, riiklikule õppekavale vastav hariduse kvaliteet

- Haridusasutuste konkurentsivõime säilitamiseks pööratakse rohkem tähelepanu kõrge kvalifikatsiooniga personali palkamisele, kindlustades neile võimaluse kvaliteetse elamispinna kasutamiseks.
- Alustatakse õpikeskkonna parandamist – renoveeritakse mõisakool, alustatakse koolimaja, lasteaia, huvikooli, täiskasvanute õpikeskuse projekteerimist, et viia haridusteenused vastavusse kehtivate normide ja nõuetega ning lahendada ühtlasi ruumide kaasajale vastavus lasteaia ning saali ja ujula puudumisega seotud probleemistik. Haridussüsteem viiakse ühtse juhtimise alla. Jätkatakse õppevahendite järjepidevat uuendamist vastavuses riikliku õppekavaga, tagatakse täiendavate vahendite soetamine õppesuundade arendamiseks.
- Hariduse sisule antakse patriootliku kasvatuse suunitlus, mis ühendatakse noorsoo ja kogu kogukonna patriootlik-sportliku ja rahvuslik-kultuurilise suunitluse ja eluhoiaku arendamisega.
- Täiskasvanute koolitus ja nõustamine, sh lastevanemate koolitus, viiakse kaasaegsele tasemele.

3.3.2.1.3 Toimib edukas koostöö teiste haridusasutustega

- Tehakse koostööd kõrg- ja kutsekoolidega ning täiendõppeasutustega vallale vajalike oskustöölise ja spetsialistide koolitamiseks, täiskasvanute täiend- ja ümberõppe läbiviimiseks, (karjääri)nõustamisteenuse rakendamiseks /võimaldamiseks. Selleks osaletakse õppeasutuste arendamisel, osaletakse kohalikes, vabariiklikes ja rahvusvahelistes projektides.

3.3.2.1.4 Haridusasutustes töötavad motiveeritud ja kvalifitseeritud haridustöötajad

- Luuakse munitsipaalkorterite fond haridus-, huviharidus- ja noorsootöötajatele ning kehtestatakse nende väljaüürimise kord.

- Õpetajate, lasteaiaõpetajate, huvihariduse-, kultuuri- (huvitegevus) ja noorsootöötajate ning juhendajate töö väärtustamiseks töötatakse välja ühtsed töötasustamise alused ja ühtlustatakse palgamäärad.
- Töötatakse välja haridustöötajate motiveerimise ja tunnustamise kord, korraldatakse haridustöötajate ühtset täiendkoolitust ka kohapeal.
- Toetatakse noorte õppima asumist, õpetajate täiend- ja ümberõpet valla haridusasutustes vajalikel erialadel, käivitatakse stipendiumide süsteemi, töötatakse välja vastav kord.

3.3.2.1.5 Erivajadustega lastele on tagatud tänapäevastele nõuetele vastavad haridusteenused

- Valla territooriumil asuvates haridusasutustes arvestatakse erivajadusega lastega: toetatakse ja arendatakse eriandekust, õpetatakse lihtsustatud ja individuaalsete õppekavade alusel, rakendatakse parandusõpet, vajadusel rakendatakse koduõpet. Erivajadustega laste paremaks integreerimiseks tavakooli luuakse võimalused abiõpetajate tööle rakendamiseks ning kohandatakse kooli õpikeskkond sobivaks kõigi laste vajadustele.
- Erivajadusega laste jaoks luuakse võimalus rakendada abiõpetajaid ka lasteaias. Valla haridusasutustes osutatakse logopeediteenuseid. Lastele, nende vanematele ja õpetajatele võimaldatakse psühholoogilise nõustamise teenuseid.

3.3.2.1.6 Tagatud on kvaliteetne alusharidusteenus ja laste kooliks ettevalmistamine

- Toetatakse igakülgset koolieelikute osalemist lasteaia õppe-kasvatustöös, vajadusel korraldatakse lasteaias mittekäivate laste kooliks ettevalmistust üldhariduskoolide juures. Erilist tähelepanu pööratakse koolieelsete laste igakülgele arendamisele, lasteaia õpikeskkonna kaasajastamisele ning vajalikul hulgal lasteaiakohtade loomisele. Soodustatakse kodustele lastele mängurühmade loomist kolmanda sektori poolt. Tagatakse laste kooliks ettevalmistamine.

3.3.2.1.7 Valla haridusasutustes on välja arendatud ühtne eriomane, konkurentsivõimene soodustav profiil

- Kogu piirkonna haridussüsteemis rakendatakse ühtseid õppe- ja kasvatustöö põhimõtteid, eelisarendatakse patriootliku kasvatustöö suunda ning seostatakse seda kohalike olemasolevate ja rajatavate õppebaaside, radade, lennuväljaga ja huvitegevustega.
- Tehakse koostööd Nurmsi lennuvälja kasutajatega, teiste motospordi rajatiste omanike ja kasutajatega ja riigiga ühtsete patriootilise kasvatuse visioonide elluviimiseks.
- Põhikool arendatakse patriootliku kasvatuse maakondlikuks metoodiliseks keskuseks.
- Igal lapsel võimaldatakse omandada kvaliteetne haridus vastavalt tema huvidele ning võimetele, selleks arendatakse pidevalt omanäolist ning õpilase arengut toetavat õpikeskkonda.
- Koostöös kolmanda sektoriga korraldatakse täiskasvanute täiend- ja ümberõpet, huviharidust ja nõustamist.
- Inimestele on kättesaadavad mitmekesised huvihariduse ja huvitegevuse võimalused, toimivad elujõulised noorteühendused
- Toetatakse huvihariduse sisulist ning materiaalset arendustegevust ning lastele, noortele ja peredele suunatud projekte.

- Toetatakse erinevate noortega tegelevate ühenduste tegevust ja soodustatakse nende koostööd võimalikult erinevate vaba aja veetmise võimaluste loomiseks, luuakse noortetoad noorte tegevuseks suuremates külakeskustes.
- Toetatakse noorte töö- ja puhkelaagrite loomist ning tegutsemist. Noortele võimaldatakse spordibaaside kasutamist soodustingimustel.
- Töötatakse välja meetmed kõrgkoolides õppivate noorte lõimimiseks koduvallaga.

3.3.2.1.8. Suurendatakse võimalusi noorte loovuse ja ettevõtlikkuse arendamiseks, omaalgatuseks ja ühistegevuseks.

- * toetatakse noorte omaalgatust ja noorteprojekte;
- * mitteformaalses keskkonnas õpitu väärtust tunnustatakse formaalhariduses;
- * töös noortega kasutatakse enam infotehnoloogilisi võimalusi, s.h. e-noorsootöö meetodit;
- * suurendatakse noorte huvide arvestamist huvihariduses, eelkõige noorte osaluse kaudu otsustes;
- * viiakse rohkem läbi noorte ettevõtlikkust arendavaid tegevusi;
- * arendatakse noorsootööd koolikeskkonnas;

3.3.2.1.9. Suurendatakse noorsootöö rolli noorte sotsiaalse tõrjutuse vähendamisel ja probleemide lahendamisel. Suurendatakse riskinoortele suunatud tegevusi.

- * Suurendatakse tasuta noorsootöö osatähtsust;
- * Noortesündmuste korraldamisel arvestatakse keskusest kaugemal elavate noorte transpordiprobleemidega;
- * Noortele suunatud ennetustegevustesse kaasatakse lapsevanemaid;
- * Riskinoortega tegelemisel arendatakse enam vallasisest võrgustikutööd;
- * Noorsootöötajaid suunatakse riskinoorte teemalistele täiendkoolitustele.
- * Kaasaegsete noorsootöömeetodite rakendamine riskinoortele suunatud ennetustegevuste läbiviimisel.

3.3.2.1.10. Toetatakse noorte osalust otsustusprotsessides.

- * Arendatakse uusi noorte osalusvorme ja harjumust kaasaráakimiseks; suurendatakse osaluskogemusest õppimise teadvustamist;
- * Parandatakse osaluse eelduseks oleva noorteinfo kättesaadavust;

3.3.2.1.11 Noori ja noorsootöötajaid esitatakse tunnustamiseks.

- * Aktiivseid noori esitatakse tunnustamiseks vallasisestele, maakondlikele ja vabariiklikele tunnustusüritustele.
- * Tublimaid noorsootöötajaid esitatakse tunnustamiseks vallasisestele, maakondlikele ja vabariiklikele tunnustusüritustele.

3.3.2.1.12 Arendatakse teavitus- ja nõustamisteenuseid.

- * Tagatud on logopeedi, sotsiaalpedagoogi ja psühholoogi teenuse kättesaadavus Koigi Kooli õpilastele.
- * Arendatakse karjäärinõustamisteenust Koigi Koolis.
- * Korraldatakse noorelt-noorele koolitusi tagamaks teabe jagamise noortele neile mõistetavas vormis.

[muudetud 08.05.2014. a määrusega nr 8]

Valdkond 3.3.2.2 KULTUUR

Et arendada, korrastada ja **süsteemiseerida** senist kultuuritegevust, hoida ja rikastada kohalikke kultuuritraditsioone, populariseerida rahvuskultuuri ning võimaldada valla elanikele mitmekülgset ühistegevust on kultuurivaldkonna arengu **üldine visioon:**

Koigi vallas on aktiivne ja mitmekülgne, kõiki elanikegrupe ja paljusid huvigruppe hõlmav ning patriootlikku eluhoiaku arengut toetav kultuuritegevus.

Üldvisiooni saavutamiseks keskendutakse aastatel 2007-2017 järgmiste lähieesmärkide täitmisele:

3.3.2.2.1 Kaasaegsete, arendatud materiaal-tehnilise ja rajatiste baasil on elanikele ühtlaselt kättesaadavad mitmekesised tingimused kultuurilisteks, sh patriootlikku eluhoiaku arendavaks tegevuseks:

- Valla eelarves planeeritakse rajatiste ja materiaaltehnilise baasi arendamiseks ja renoveerimistöödeks finantsvahendid, lisaks otsitakse aktiivselt täiendavaid (projektipõhiseid) ressursse uue polüfunktsionaalse saal - aula ehitamiseks.
- Populariseeritakse ning toetatakse rahvakultuuriga tegelemist, luuakse stipendiumid andekate laste loomingulise tegevuse toetamiseks.
- Koigi põhikooli juures käivitatakse piirkondlik Kaunite Kunstide Kool
- Jätkatakse raamatukogude bürootehnika ning infotehnoloogia riist- ja tarkvara uuendamist, uuendatakse raamatukogu ruumid Koigis ja Päinurmes, toetatakse kvalifitseeritud raamatukogutöötajate regulaarset täiendõpet. Raamatukogud koondatakse ühe juhtimise alla. Luuakse valla muuseum.
- Jätkatakse Koigi mõisahoonde renoveerimist ja selle koolitus- kultuuri- ja konverentsikeskuseks kujundamist, Päinurme kultuurimaja renoveerimist kohalikuks multifunktsionaalseks keskuseks, alustatakse tantsupõrandaga puhkekoha rajamist Koigi dendroparki.
- Kultuuriasutuste ja rajatiste kaasajastamisel arvestatakse piirkondlikku tasakaalustatust, objektide kasutajate arvukust ning kaas- ning välisfinantseerimise võimalusi.
- Toetatakse jätkuvalt patriootliku kasvatusena seotud kultuuri ning käsitöö, laulu- ja tantsupeotraditsioonide edasikandmisega seotud kollektiive ja tegevusi.
- Toetatakse Koigi valla ajaloo- ja arhitektuurimälestiste jäädvustamist ja nendega seotud tegevusi kultuuriürituste korraldamisel ja läbiviimisel. Toetatakse selle arendamisega seotud investeeringuprojekte.
- Arendatakse ja toetatakse ajalookonverentsi VAALI VABARIIGIST TÄNAPÄEVA kui valla mainekaimat kultuurisündmust.
- Arendatakse välja valla maineüritus.
- Koostatakse valla kultuurikroonika.

Valdkond 3.3.2.3 SPORT, VABA AEG JA AKTIIVNE PUHKUS

Piirkonnas tugevate sporditraditsioonide hoidmiseks ja rahva tervise tugevdamiseks on valdkonna arengu **visioon ja üldine eesmärk:**

Koigi vald on mitmekülgse sporditegevusega piirkond, kus on kaasaegsed tingimused sportimiseks, patriootlikuks kasvatuseks, tervise tugevdamiseks ja aktiivseks puhkuseks.

Üldise eesmärgi saavutamiseks keskendutakse aastatel 2007-2017 järgmistele tegevustele:

3.3.2.3.1 Visioon: Toimib ühtne spordielu ja kehakultuuri juhtiv ja koordineeriv süsteem:

- Toetatakse jätkuvalt klubilist tegevust ning rahvasporti läbi spordiklubi tegevuseks ja jätkusuutlikuks arenguks vajaliku finantseerimis- ja motivatsioonisüsteemi.
- Vallas toimib ühtne spordi ja kehakultuuri süsteem ning selle koordineeritud juhtimine. Koostatakse prioriteetsete spordialade arendamise, toetamise ning eelisarendamise kava, lähtudes patriootliku kasvatustöö eelisarendamisest.
- Valla koolinoortel on võimalik osaleda vallas harrastatavate spordialade treeninggruppide töös tasuta.
- Tagatakse ujumise algõpetuse andmine valla lastele. Koos koolimaja projekteerimisega kavandatakse piirkondliku kasutusega ujula ehitamine.
- Koostöös valla spordiklubi ja muuseumiga korraldatakse valla spordiajaloo jäädvustamine ja eksponeerimine. Igal aastal koostatakse valla sporditegevuse kroonika.

3.3.2.3.2 Enamharrastatavatel spordialadel töötavad litsentseeritud palgased treenerid ja on kaasaegsed spordibaasid, mis võimaldavad läbi viia ka vabariiklikke esindusvõistlusi ja koolitusi.

- Lähtudes patriootliku kasvatuses suuna eelisarendamisest toetatakse piirkondlike spordirajatiste rajamist ja kaasajastamist
- Jätkamaks sporditraditsioone ja edukat (noor)sportlaste ettevalmistamist nähakse ette vajalikud rahalised vahendid treenerite töö tasustamiseks ja täiendkoolituseks.
- Luuakse motivatsioonisüsteem treeneritele (s.h ühiskondlikus korras tegutsevatele) ja sportlastele (kehtestatakse konkreetne kord).
- Toetatakse klubide ja treenerite tulemuslikku tööd edukate sportlaste ettevalmistamisel. Parandatakse Koigi põhikooli ja lasteaia sportimistingimusi vastavalt kaasaja nõuetele ning õppekavale.
- Arendatakse välja jooksurajad, mänguväljakud, ehitatakse õppekavale vastav siseujula. Toetatakse üldkasutatavate spordi- ja terviserajatiste rajamist.

3.3.2.3.3 Vallas on välja arendatud tervisespordirajatised ja mänguväljakud.

- Toetatakse kohalikku initsiatiivi sportimisvõimaluste parandamiseks ja elamurajoonidesse laste mänguväljakute rekonstrueerimist ja ehitamist.
- Alustatakse valla terviseradade loomist ja korrastamist (Päinurme, Neeva ring, Sõrandu). Jalgrattasporti arendamiseks ning jalgrataste intensiivsema kasutamise võimaldamiseks tähistatakse ning rajatakse kergliiklusteid.

Valdkond 3.3.2.4 SOTSIAALHOOLEKANNE JA TERVISHOID

Valdkonna arengu üldine visioon:

Koigi valla territoorium on sotsiaalselt turvaline elukeskkond, kus soodustatakse elanike iseseisvat toimetulekut ning tagatakse kõigile elanikele kaasaegsete sotsiaalhoolekande- ja tervishoiuteenuste kättesaadavus.

Visiooni saavutamiseks keskendutakse aastatel 2007-2017 järgmiste üldeesmärkide täitmisele:

3.3.2.4.1. Välja on arendatud avahooldus- ja koduhooldusteenused nii eakatele kui puuetega inimestele, võimaldatakse eluasemeteenuseid toimetulekuraskustega isikutele:

- Rakendatakse külakeskusi avahooldussüsteemi osana (info vahendamine abivajajate kohta) ning soodustatakse vabatahtlikku tööd (naabriabi) avahoolduse (koduhoolduse) korraldamisel. Arendatakse välja sotsiaalteenuse võrgustik.
- Arendatakse sotsiaaleluasemefondi, mille käigus rekonstrueeritakse tervisekeskuse hoone selliselt, et sinna oleks vajaduse korral võimalik paigutada eakaid ja puuetega valla kodanikke. Püsivat hooldusteenust vajavate kodanike majutamisel tehakse tihedat koostööd sihtasutusega Koeru Hooldekeskus ning Koigi Tervisekeskuse meditsiinitöötajatega.

Üldkasutatavate hoonete renoveerimisel ja ehitamisel arvestatakse erivajadustega inimeste vajadustega.

Rajatakse sotsiaalmaja.

[muudetud 13.06.2013. a määrusega nr 20, jõust. 24.06.2013]

3.3.2.4.2. Pakutavate sotsiaalteenuste nimekiri on laienenud, vajadusel on võimalik kasutada tasulisi sotsiaalteenuseid. Sotsiaalmaja eakatele ja puuetega isikutele ning ajutist turvaabi vajavatele elanikele on korrastatud. Toimib kaasaegne võrgustatud hooldussüsteem. Välja on kujunenud eakate aktiivset eluhoiakut ja toimetulekut toetavad päevakeskused valla- ja külakeskustes:

Arendatakse välja tasuliste teenuste osutamise süsteem ja nende osutamiseks vajalik tugistruktuur (pesumaja, saun, supikööök, transpordi korraldus jms). Töötatakse välja teenuste kvaliteedinõuded.

Jätkatakse tasuta toidu pakkumist sotsiaalselt vähekindlustatud vallakodanikele ning otsitakse võimalusi muude eluliselt hädavajalike tasuta teenuste võimaldamiseks.

Arendatakse välja toetatud eluasemeteenused, renoveeritakse sotsiaalmaja koos pesupesemise ning saunateenuse osutamisega külakeskustes.

Toetatakse paljulapselisi suurperesid ning tunnustatakse eluterveid jätkusuutlikke peresid.

Toetakse eakate ühistegevust ja nende mälestuste jäädvustamist.

[muudetud 13.06.2013. a määrusega nr 20, jõust. 24.06.2013]

3.3.2.4.4 Toimib laste ja lastega perede tugisüsteem.

- Nähakse ette meetmed järjepidevaks tööks käitumisprobleemidega lastele.
- Arendatakse välja tugiperede ja - isikute võrgustik
- Toetatakse lastekaitse- ning noorsootööga tegelevate organisatsioonide koostööd ja tegevust.

3.3.2.4.5 Koigis on välja arendatud kaasaegne esmatasandi arstiabi ja teatud eriarstiabi osutav nõuetele vastav tervisekeskus. Koolitervishoius pööratakse olulist tähelepanu preventiivsele tööle, samuti hügieeni ja tervisekasvatuse propageerimisele:

- Jätkatakse tervisekeskuse, sh perearsti töökoha kaasajastamist.
- „Alustatakse tervisekeskuse II etapi (taastusravi protseduuride võimaldamine) väljaarendamist.“

3.3.2.4.6 Puudega inimestele on tagatud invatransport, elukeskkonna parandamisel arvestatakse puuetega inimeste vajadusi:

34

- Luuakse infosüsteem invatranspordi tellimiseks, töötatakse välja transpordi osalise hüvitamise põhimõtted. Aidatakse kaasa puuetega inimeste isiklike transpordivahendite ning eluasemete kohandamisele.
- Ühiskondlike hoonete renoveerimisel arvestatakse puuetega inimeste vajadustega.

3.3.2.4.7 Toimub regulaarne alkoholismi-, narko- ja aidsivastane ennetustöö

- Koostatakse efektiivne ennetustöö plaan kõikidele sihtgruppidele, pöörates erilist tähelepanu murdealistele noortele.

Valdkond 3.3.2.5 ELAMUMAJANDUS

Valdkonna arengu üldine visioon ja eesmärk:

Koigi vallas on noortele peredele erinevaid võimalusi oma kodu loomiseks, munitsipaalelamufond, sh sotsiaalelamufond on kaasajastatud.

Eesmärgi saavutamiseks keskendutakse aastatel 2007-2017 järgmistele tegevustele:

3.3.2.5.1 Korrusmajad on korrastatud

- Toetatakse jätkuvalt korteriühistute moodustamist ja eraõiguslike teenuste pakkumise väljaarendamist. Korrastatakse tühjana seisvad korrusmajad ning leitakse korteritele omanikud või kasutajad. Valla omandis olevad, kuid omavalitsuse jaoks mittevajalikud korteriomandid võõrandatakse.
- Pikaajaseks kasutamata lagunevad hooned lammutatakse, parandamiseks valla üldilmet, mainet ning suurendamiseks turvalisust.
- Rajatud on sotsiaalmaja – turvakodu.

3.3.2.5.2 Hoogustunud on eramajade ehitamine, uutes individuaalelamurajoonides on tagatud kommunikatsioonide kättesaadavus, elamualade planeeringud vastavad kaasaegse elukeskkonna kvaliteedi nõuetele:

- Vastavalt üldplaneeringule koostatakse jätkuvalt detailplaneeringuid elamualadele ja koostöös omanike ning arendajatega varustatakse elamualad vajalike kommunikatsioonidega.
- Toetatakse Tallinn- Tartu transpordikoridori äärsetel aladel elamu- ja teeninduspiirkondade väljaarendamist ja Põltsamaa jõe äärsete elamualade väljaarendamist.

Valdkond 3.3.2.6 TEED, TÄNAVAD JA ÜHISTRANSPOORT

Valdkonna arengu visioon ja üldine eesmärk:

Koigi vallas on kaasaegne korrastatud, kogu piirkonna vajadusi arvestav teedevõrgustik ja ühistranspordikorraldus.

Üldise eesmärgi saavutamiseks keskendutakse aastatel 2007-2017 järgmistele tegevustele:

3.3.2.6.1 Valla teede- ja tänavavõrgustiku olukord on paranenud. Sihi- ja plaanipäraselt investeeritakse infrastruktuuriobjektidesse (teed, tänavad, tänavavalgustus):

- Koostatakse valla teehoiukava, mille täpsustatud alusel teostatakse jooksvaid teede renoveerimise ja parandamistööid, sealhulgas kruusateede tolmuwabaks muutmist tihealadel nii vallasiseselt kui koostöös Maanteeametiga.
- Kavandatakse konkreetseid meetmeid Tallinn-Tartu- Võru- Luhamaa maantee Koigi teesõlme infrastruktuuri ja rajatiste rajamiseks.
- Jätkatakse tihealade jabussiootepaviljonide tänavavalgustussüsteemide renoveerimist ja laiendamist, sealhulgas tänavavalgustustes ökonoomsemate valgustite kasutamist.
- Koostöös naabervaldade ja RMK metskondadega rekonstrueeritakse Päinurme- Rutikvere ja Koigi-Laimetsa-Taikse-Särevere (seoses Taikse raudteejaama rajamisega) teed.

3.3.2.6.2 Tiheasustusaladel on välja arendatud piisavalt parkimiskohti.

- Valla keskusel arendatakse parkimisvõimalusi ja töötatakse välja parkimisvõimaluste skeemid suurürituste ajaks.

3.3.2.6.3 Vallas toimib ühtne, erinevate sihtgruppide ja kohtade vajadusi arvestav ühtne ühistranspordikorraldus.

- Korraldatakse kõiki huvigruppe optimaalselt rahuldav ühistranspordisüsteem, nähakse ette vahendid vallaeelarvest sotsiaaltranspordi finantseerimiseks (ühikordsed sõidud näiteks kirikusse, surnuaiapühale, koolieelsete laste ettevalmistusklassi sõitmine)

Valdkond 3.3.2.7 TEHNILINE INFRASTRUKTUUR

Valdkonna arengu visioon ja üldine eesmärk:

KOIGI vallas on välja arendatud kaasaegne ning keskkonnasäästlik elu- ja ettevõtlustegevuseks vajalik tehniline infrastruktuur

Eesmärgi saavutamiseks keskendutakse aastatel 2007-2017 järgmistele tegevustele:

3.3.2.7.1 Tihealade vee- ja kanalisatsioonisüsteemid on korrastatud, veevarustus ja reoveekäitlus vastab keskkonnanõuetele.

- Vee- ja kanalisatsioonisüsteemide rekonstrueerimisel järgitakse vastavust valla ühisveevärgi ja kanalisatsiooni arengukavaga. Osaletakse erinevates veealaste koostööprojektide (Põltsamaa jõe) elluviimises.
- 3.3.2.7.2 Kogu vallas on kättesaadavad infokommunikatsioonivõimalused: Informatsioonisüsteemi ühtlustamiseks ja teabe parema kättesaadavuse tagamiseks laiendatakse ja parendatakse avalike internetipunktide võrgustikku (külakeskustes), uuendatakse pidevalt nende infotehnoloogilisi vahendeid.
- Toetatakse internetiühenduse loomist kogu valla territooriumil.

3.3.2.7.3 Tihealadel toimivad kaugküttepiirkonnad, kaasaegsed ja keskkonnasõbralikud küttesüsteemid:

- Alustatakse valla energeetika arengukava väljatöötamist ja elluviimist.
- Jätkatakse kaugküttesüsteemi renoveerimist ja kaugküttepiirkondade laiendamist, leitakse võimalused katlamajade üleviimiseks kohalikele kütusele.
- Keskkonnasäästlikuma küttesüsteemi loomiseks ning küttekulude optimeerimiseks renoveeritakse munitsipaalhoonete ja üldkasutatavate hoonete lokaalsüsteemid.

Valdkond 3.3.2.8 KESKKOND

Valdkonna arengu üldine visioon ja eesmärk:

KOIGI vald on kõrge elamisväärtusega, jätkusuutlik ja kauni looduskeskkonnaga piirkond.

Eesmärgi saavutamiseks keskendutakse aastatel 2007-2017 järgmistele tegevustele:

3.3.2.8.1 Valla üldkasutatavad haljasalad ja pargid on hooldatud, piirkonna üldilme on korrastatud:

- Töötatakse välja valla haljastus- ja heakorrakava ning jätkatakse valla tegevust nende alusel. Olemasolevate kavade alusel viiakse ellu Koigi dendropargi renoveerimine ja koostatakse detailplaneering puhkeala rajamiseks koos tiigi rajamisega.
- Koostatakse Koigi mõisa pargi haljastusprojekt ning korraldatakse selle rakendamine.
- Toetatakse kodanike ühenduste tegevust külade ühisplatside, mänguväljakute (külakeskuste) korrashoidmisel.
- Toetatakse eramajapidamiste ja tootmishoonete ümbruse korrastamist, jälgitakse ja kontrollitakse valla heakorraeskirjade täitmist, tunnustatakse kaunimate kinnistute omanikke, sh ettevõtteid ja külasid.

3.3.2.8.2 Kogu elanikkond on liitunud ühtse jäätmekäitlussüsteemiga, määratletud on maaomanike kohustused ja vastutus. Toimub jäätmete sorteerimine. Elanikkonna keskkonnateadlikkus on märgatavalt tõusnud:

- Tegeldakse jätkuvalt jäätmeseaduse elluviimisega, jäätmealase teavitustööga, laiendatakse taaskasutatavate jäätmete kogumispunktide võrgustikku.
- Korraldatakse ja toetatakse kõigile elanikkonna gruppidele suunatud keskkonnateadlikkust arendavaid tegevusi.
- Vaadatakse üle Koigi valla jäätmekava 2009. aastal.

3.3.2.8.3 Jääkreostusallikad on likvideeritud, toimib looduskeskkonna jätkusuutlik kasutus, tagatud on loodusväärtuste säilimine:

- Viiakse ellu Natura 2000 võrgustiku põhimõtteid.
- Paekivi kaevandamisega seotud tegevuste kooskõlastustes jälgitakse tegevuste keskkonnasäästlikkust, nende tegevuse minimaalset kahju loodusele ning suletavate karjääride (ja nende osade) rekultiveerimist, põhjavee kvaliteedi muutusi ning kaevandamise mõjusid elukeskkonna kvaliteedile.
- Vallas ei avata maardlate uurimisobjekte ega nähta ette uusi kaevandusi.

3.3.2.8.4 Omavalitsusel on piisavalt munitsipaalmaad oma kohustuste täitmiseks (sotsiaalobjektid, puhkealad, üldkasutatavad objektid). Planeeringute koostamisel arvestatakse kaitse-eeskirjade ning keskkonnamõjudega:

- Munitsipaliseeritakse Koigi valla potentsiaalsed sotsiaalobjektide rajamiseks ning arendamiseks vajalikud alad.
- Ettevõtlusalade planeerimisel ning rajamisel arvestatakse keskkonnamõjudega ning potentsiaalsete uute ettevõtete keskkonnariskidega.

Valdkond 3.3.2.9 TURVALISUS

Valdkonna arengu üldine **visioon ja eesmärk:**

Koigi vallas on turvaline elukeskkond.

Üldise eesmärgi saavutamiseks keskendutakse aastatel 2007-2017 järgmistele tegevustele:

3.3.2.9.1 Toimib edukas koostöö olemasolevate korrakaitsestruktuuridega:

- Süvendatakse koostööd politsei ja turvafirmadega.
- Turvafirmasid rakendatakse nii turvalisuse tagamiseks üldkasutatavatel objektidel kui tiheasustusaladel patrullimiseks.
- Riskipiirkondadesse ja kõrgema turvavajadusega kohtadesse paigaldatakse turvakaamerad. Toetatakse naabrivalve arengut, elanikkonna teadlikkust ja eneseabi oskusi suurendavaid tegevusi ning luuakse tingimused vabatahtliku päästeteenistuse arenguks. Koostöös Lääne Politseiprefektuuriga korraldatakse riskikäitumist ennetavaid tegevusi.
- Leitakse võimalusi munitsipaalpolitsei töölerakendamiseks.

3.3.3 Prioriteet 3. majandusliku potentsiaali kasutusele võtmine ja ettevõtluskeskkonna atraktiivsuse tõstmine

Valdkond 3.3.3.1 ETTEVÕTLUSKESKKONNA ARENG

Arvestades senist piirkonna suhteliselt madalat ettevõtlusaktiivsust ning monofunktsionaalsust (peamisteks töödandjateks maapiirkondades on puidutöötlemise ja põllumajandusettevõtted ning vald) on valdkonna arengu **üldine visioon ja eesmärk:**

Koigi vallas on polüfunktsionaalne, konkurentsivõimeline, keskkonnasõbralik ja kohalikke ressursse väärtustav ettevõtlus

Eesmärgi saavutamiseks keskendutakse aastatel 2007- 2017 järgmistele tegevustele:

3.3.3.1.1. Vallas on head tingimused ettevõtluseks ja piirkonda investeerimiseks, investeerimisvõimalusi reklaamitakse aktiivselt:

- oluline on olemasoleva tööjõupotentsiaali väljaselgitamine ja hindamine ning sidustamine ettevõtluse vajaduste ja võimalustega. Selleks viiakse läbi tööjõu hõivatuse hetkeseisu uuring ning koostöös ettevõtjatega rakendatakse meetmed elanike hõivamiseks kohalikus ettevõtluses. toetatakse noorte lastega perede rakendumist kohalikku ettevõtlusesse.
- Eluaseme ehituse elavdamisega, sh uute ühepereelamute ehitamisega, korrusmajade renoveerimisega, luuakse eeldused uute tööaliste elanike sisserändeks valda.
- Kohaliku tasakaalustatud arengu tagamiseks on oluline investeerimisvõimaluste kaardistamine ja turundus Eestis ja väljaspool Eestit. Maakodude, võimalike tootmishoonete ja –maade müük ja asustamine elavdab kinnisvaraarendust, müüki ja elukeskkonna kvaliteeti piirkonnas. Vanade, lagunenenud hoonete ja rajatiste lammutamine parandab valla mainet ja välisilmet.
- 2007-2008. aastal selgitatakse välja, määratletakse üldplaneeringus ning kaarditakse võimalikud ettevõtlusvaldkonnad ja alad. Koostöös potentsiaalsete ettevõtjatega
- toimub ettevõtlusalade ettevalmistamine – keskkonnamõjude uuringud, planeeringute kehtestamine, infrastruktuuri väljaarendamine jne.
- Silmas pidades kvaliteetse elukeskkonna säilimist on oluline piirkonna teemaplaneeringute koostamine, mis piiritleb ja suunab ettevõtluse arengut keskkonnasäästlikult ning arvestab piirkonna looduslike ning infrastruktuuriliste eeldustega. Töötatakse välja meetmed ettevõtluse toetamiseks.

3.3.3.1.2 Välja on arendatud kontsentreeritud ettevõtlusalad koos vajaliku infrastruktuuriga

- Koostöös ettevõtjatega keskendutakse intensiivselt Tallinn – Tartu – Võru – Luhamaa maantee äärsel ettevõtluspiirkonna laiendamisele - koostatakse detailplaneeringud potentsiaalsele ettevõtlusalale, arendatakse välja infrastruktuur, toetatakse kohalike ettevõtete laienemist ning uute ettevõtete tegevuse alustamist ettevõtlusalal, reklaamitakse olemasolevat ressursi ka võimalikele väljastpoolt valda tulevatele tootjatele ja teenindajatele. Lisaks toetatakse tööstusalade planeeringute koostamist ja infrastruktuuri väljaarendamist teistes külates.
- Tühjana seisvate elamispindade omandiküsimuste lahendamisel peetakse silmas nende rakendamist perspektiivse lisanduva tööjõu elamispaikadena, toetades nende korrastamist, vajadusel ka lammutamist.

3.3.3.1.3 Koostöös ettevõtjatega organiseeritakse efektiivset, ettevõtluse vajadusi arvestavat täiendkoolitust:

- Arvestades piirkonna tööalase elanikkonna oskuste ning kvaliteedi tõstmise vajadusi kavandatakse lühemaajaliste kursuste ja töökohal õppimise korraldamist kohapeal.
- Konkreetsete koolitusvajaduste selgitamiseks uuritakse ja aktualiseeritakse piirkonna ettevõtjate tööjõuvajadusi ning lähtutakse nendest uute õppekavade koostamisel ja elukestva õppe korraldamisel.

3.3.3.1.4 Piirkonna haritav maa on hooldatud ja aktiivses kasutuses, põllumajandustootmine on spetsialiseerunud peamiselt taime- ja loomakasvatusele, tegeldakse ka alternatiivse põllumajanduse ja turundusega:

- Monofunktsionaalsuse vähendamiseks ning maaettevõtluse mitmekesistamise toetamiseks toetatakse väikepõllumajandustootjate koolitamist ühistegevuse (töötlemine, pakendamine, turustamine) arendamiseks, toetatakse tootjate ühenduste ühistegevust, alternatiivse majandustegevusega alustamist ning selle valdkonna arendustegevuseks vajalike projektitaotluste koostamist ning elluviimist. Toetatakse traditsioonilise põllumajanduse ja maaelu maine tõstmist ning Eesti toidu populariseerimist.
- Koigi vallas on Eesti viljakamad mullad. Põllumaa efektiivseks kasutamiseks ja valla tasakaalustatud arengu saavutamiseks toetatakse ja tunnustatakse füüsilisest isikust ettevõtjate – põllumajandustootjate tegevust.

3.3.3.1.5 Valla ettevõtluskeskkond on ettevõtjaid toetav ning tunnustav:

- Tunnustamiseks kohalikke ettevõtjaid, kes oma tegevusega loovad piirkonnas lisaväärtusi ning aitavad kaasa piirkonna konkurentsivõime tõstmisele, viiakse regulaarselt läbi koolituspäevi ning toetatakse ettevõtjate koondumist ümarlauda või klubisse.
- Alustatakse parima toote konkursi läbiviimist ning toetatakse valla ettevõtete osalemist näitustel (messidel).
- Toetatakse naistele töökohtade loomist, töö- ja pereelu ühitamist.

Valdkond 3.3.3.2 TURISM

Kasutamaks senisest enam turismi kui ühe olulise ettevõtlusharu potentsiaali on valdkonna arengu **üldine visioon ja eesmärk:**

Koigi vald on atraktiivne puhke-, tervise edendamise ja turismiobjekt nii kohalikele kui välituristidele.

Eesmärgi saavutamiseks keskendutakse aastatel 2007-2017 järgmistele tegevustele:

3.3.3.2.1 Erinevate turismipakettide väljatöötamine, mitmekesiste puhketeenuste väljaarendamine valla vaatamisväärsuste ja kaardistatud turismivõimaluste alustel:

- Koostöös valla turismiettevõtete ning valdkonnaga seotud mittetulundusühingutega analüüsitakse valla turismipotentsiaali.
- Toetatakse turismiinfopunkti loomist, pidevat turismiinfo kogumist, süstematiseerimist. Senisest enam keskendutakse turismivõimaluste turundusele: vaatamisväärsuste ja turismiobjektide kaardistamisele, tähistamisele ja viitamisele, kontakti loomisele turismifirmadega (reisikorraldajatega); matka – ja reisipakettide väljatöötamisele, arendamisele.
- Nimetatud tegevuste toetamiseks kavandatakse tegevuskavas infrastruktuuri jätkuv kaasajastamine (randumis- ja telkimiskohtade loomine, vaatamisväärsuste ning puhkekohtade viitadega varustamine, majutus ja toitlustuskohtade ja matkaradade arendamine jne). Pööratakse tähelepanu tugistruktuuride sh teenindussfääri väljaarendamisele.
- Toetatakse erinevate turismivaldkondade arendamist: loodus-, jahindus- ja elamusturism ning tegevus- ja liikumisturismi arendamist piirkonna spordirajatiste baasil. Toetatakse turismiettevõtjate koostööd ja koolitamist.

3.3.3.2.2 Koigi mõisa kujundamine kultuuri- ja turismikeskuseks.

- Jätkub mõisa renoveerimine. Kavandatakse Koigi mõisa kohandamine esindusüritusteks, pidades sealjuures silmas mõisakooli jätkusuutliku majandamise printsiipi. Lülitatakse

piirkonna mõisad ja mõisapargid erinevatesse reisipakettidesse, restaureeritud kammersaaliga lülitatakse kontsertide sarjadega. Alustatakse valla ajaloo ja kultuuripärandi eksponeerimist.

- Kooskõlas arhitektuuripärandi säilitamise ja muinsuskaitsealaste põhimõtetega kavandatakse objektide atraktiivust ja külastatavust toetavate objektide ning rajatiste renoveerimist ja rajamist.

3.3.4 Prioriteet 4. Toetavad ja läbivad meetmed

Valdkond 3.3.4.1 JUHTIMINE JA HALDUSSUUTLIKKUS

Valdkonna arengu visioon ja üldine eesmärk:

Koigi valda iseloomustab positiivne imago, kõrge haldussuutlikkus, toimiv, efektiivne ja tasakaalustatud juhtimine.

Üldise eesmärgi saavutamiseks keskendutakse aastatel 2007-2017 järgmistele tegevustele:

3.3.4.1.1 valdade ja munitsipaalasutuste tõhus tegevus

- Lähtutakse arengukavaga ettenähtud arengu eelistustest.
- Parendatakse ja uuendatakse spetsialistide kvaliteeti, toetatakse osalemist ametiülesannete täitmisega seonduvatel koolitustel.
- Analüüsitakse valla kui asutuse ja allasutuste tööd ning analüüsist tulenevalt optimeeritakse koosseise.
- Täiustatakse ametiasutuses ja allasutustes infotehnoloogia kasutamise võimalusi (serveriruumi väljaehitamine, riistvara uuendamine, tarkvara soetamine jne).
- Rakendatakse infotehnoloogia kaughaldusprojekti, mis hõlmaks kõiki väljaspool haldushoonet asuvate vallavalitsuse poolt hallatavate arvutite kaugligipääsu (viirustõrje uuendamine, tarkvara lisamine ja eemaldamine, kasutajate nõustamine jne). Luuakse vallavalitsuse ja hallatavates asutuste ühtne infoportaal sh dokumendihalduse veebipõhise süsteemi rakendamine. Kaardistatakse valla tehniline infrastruktuur ning luuakse vastav andmebaas.
- Elanike paremaks teenindamiseks korraldatakse vallavalitsuse poolt erinevates piirkondades regulaarseid infopäevi, uuendatakse vallalehte ning teabelevi kvaliteeti.

3.3.4.1.2 Valdkondlik arendustegevus on süsteemne ja kooskõlas valla arengustrateegiaga:

- Koostatakse valdkondlikke arengukavasid ja jälgitakse nende täitmist.
- Analüüsitakse valla asutuste põhimääruste ja arengukavade vastavust seadustele ja valla õigusaktidele ning nende tegelikku täitmist..

3.3.4.1.3 Maakasutus vallas on optimeeritud ning vastab valla arengu vajadustele, toimib tasakaalustatud asustus- ja teenindusstruktuur:

- Võetakse vastu valla üldplaneering, täpsustatakse maade kasutusfunktsioonid.
- Vallal on piisaval määral maad oma ülesannete täitmiseks ja arendustegevuseks.

3.3.4.1.4 Valla maine on positiivne, omanäoline ja tuntud.

- Töötatakse välja ja viiakse ellu valla vapiürituste kontseptsioon, pannakse alus uue, traditsiooniks saava üleriigilise ulatusega ürituse läbiviimiseks (konverents, mess, meelelahutusündmus vms, lähtudes patriootliku kasvatus tegevussuundadest).
- Kujundatakse välja valla tunnuslause.
- Arendatakse edasi ja täiendatakse valla positiivset mainet ning müügistrateegiat.

- Luuakse sõprussidemed Eesti ja teiste maade kohalike omavalitsustega. Toetatakse sõprusomavalitsuste vahelist regulaarset koostööd (kultuuri, hariduse, spordi, ettevõtluse, teeninduse jne valdkonnas).
- Jätkatakse ja arendatakse koostööd valla juhtimiseks vajalike ettevõtete ja organisatsioonidega.

3.4 ARENGUKAVA RAKENDAMINE

Koigi valla arengukava elluviimist korraldab omavalitsus tegevuskava alusel. Tegevuskavas sätestatakse arengukavast lähtudes lähiaastate 2007-2010 ja **2010-2013 prioriteetsed tegevused ja projektid**, mille elluviimine on kokkulepitud ja korraldatud omavalitsuse ja /või omavalitsuse asutuste ja organisatsioonide poolt ning mille rahastamisel kasutatakse osaliselt või täiel määral omavalitsuse omavahendeid.

Valla arengukavas kajastatud objektide finantseerimise täiendavate katteallikatena arvestatakse lisaks omavalitsuse omavahenditele (valla eelarve või valla poolt võetav laen), Eesti riigi eelarvest eraldatavaid finantstoetusi ning Eesti, välisriikide või rahvusvaheliste organisatsioonide abi- ja koostööprogrammide (-fondidest) saadavaid sihtfinantseeringuid ja toetusi ning erasektori kaasfinantseeringuid.

Kõikide investeeringute tegemisel ning tegevuste planeerimisel ja elluviimisel eelistatakse tegevusi ja objekte, millele on võimalik leida kaasfinantseerimist teistest allikatest ja mis on suunatud valla üldiseks hüvanguks.