

KINNITATUD
Surju Vallavolikogu
23. septembri 2011
määrusega nr 12



SURJU VALLA ARENGUKAVA

AASTATEKS 2011 – 2018

Lk

SISUKORD

I VALLA ÜLDANDMED.....	4
1. VALLA ASEND JA TERRITÓORIUM	4
2. ASUSTUSJAOTUS	4
2. ASUSTUSJAOTUS	5
3. RAHVAAARV JA RAHVASTIKU PROGNOOS.....	5
4. TÖÖHÕIVE.....	7
5. ETTEVÕTLUS	7
6. KESKKOND.....	8
6.1. Geoloogiline ehitus ja ehitusgeoloogia.	8
6.2. Pinnakate, mullastik.....	8
6.3. Pinnavesi, jõed.....	8
6.4. Põhjavesi.....	9
6.5. Kliima, sademed.....	9
II ELUKORRALDUS JA ARENGUVAJADUSED	10
7. KOHALIKU OMAVALITSUSE KORRALDUS	10
7.1. Vallaelu korraldamine ja juhtimine	10
7.2. Koostöö.....	10
8. LASTEHOID JA HARIDUSKORRALDUS	10
8.1. Surju Lasteaed	11
8.2. Surju Põhikool	11
9. SOTSIAALHOOLEKANNE.	12
9.1. Sotsiaaltoetused	12
9.2. Sotsiaalteenused.....	13
9.3. Surju Vallal Hooldekodu "Videvik"	13
10. TERVISHOID	14
10.1. OÜ Surju Tervisekeskus	14
10.2. Vallaarst.....	14
10.3. Surju haruapteek.....	14
11. KULTUURIASUTUSED	14
11.1. Surju Rahvamaja.....	14
11.2. Surju Raamatukogu.....	15
12. NOORSOOTOÖ JA SPORT	15
12.1. Sport.....	15
12.2. Noorsootöö.....	15
13. KÜLALIIKUMINE.....	16
13.1. Külakeskused.....	16
13.2. Külaseltsid, MTÜ-d.....	16
14. KALMISTUD, MÄLESTISED	17
14.1 Kalmistud ja kogudused.....	17
14.2. Ajaloo-, arheoloogia- ja arhitektuurimälestised.....	17
15. PUHKEALAD, LOODUSTURISM	18
16. TEEDEVÕRK JA MUU TEHNILINE TARISTU	19
16.1. Teedevõrk ja sillad.....	19

16.2. Vee- ja elektrivarustus, side.....	21
17. KODUD, TEENUSED.....	22
17.1. Elamu- ja kommunaalmajandus	22
17.2. Teenindus, kaubandus, toitlustamine.....	23
17.3. Ühistransport.....	23
17.4. Jäätmemajandus	23
III VALLAEELARVE.....	24
18. TULUD JA KULUD	24
19. JÄRGMISTE AASTATE EELARVEPROGNOOS.....	25
IV VALLA EESMÄRGID JA ARENGUVISIOON.....	27
20. SURJU VALLA TUGEVDAD JA NÖRGAD KÜLJED.....	27
21. VALLA ARENGUSTRATEEGIA, EESMÄRGID JA RAKENDUMISE EELDUSED	27
21.1. Haridus ja noorsootöö.....	28
21.2. Kultuur ja sport.....	28
21.3. Sotsiaalhoolekanne ja tervishoid.....	28
21.4. Majandus ja tehniline taristu.....	28
21.5. Keskkond.....	29
21.6. Turism.....	29
21.7. Külaliikumine.....	29
22. SURJU VALLA ARENGUVISIOON AASTAKS 2018	30
V SURJU VALLA INVESTEERINGUTE JA TEGEVUSKAVA 2011 – 2018 TÕRGE! JÄRJEHOIDJAT POLE MÄÄRATLETUD.	
LISA 1: RIIGIMETSA MAJANDAMISE KESKUSE (RMK) TEED	35
LISA 2: ERATEED SURJU VALLAS	38

Surju Valli leiate Eesti kaardilt: <http://geoportaal.maaamet.ee/>

I VALLA ÜLDANDMED

1. Vallal asend ja territoorium

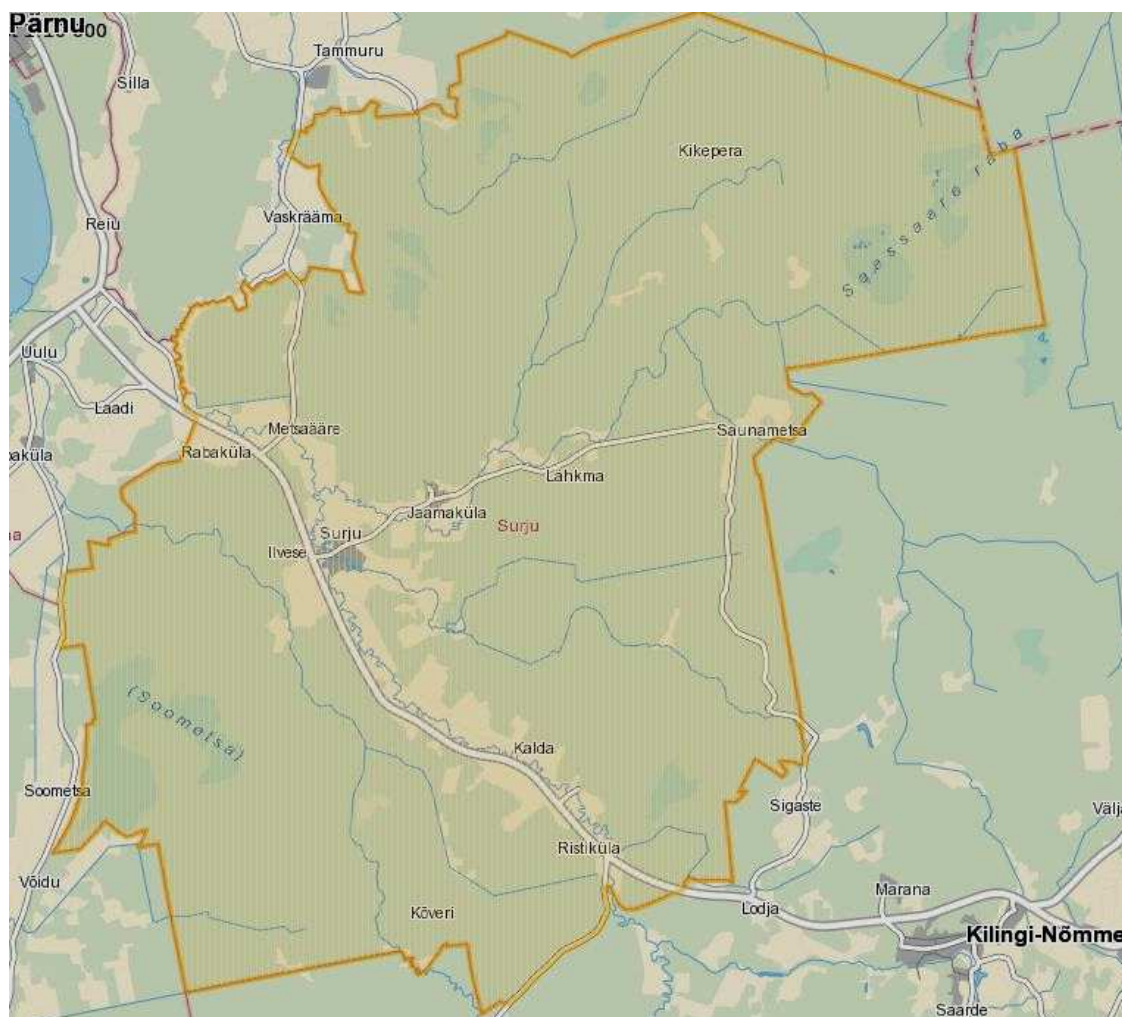
Surju vald on moodustatud osana endistest Uulu, Pati ja Kilingi valdadest (1939. a Saarde ja Tahkuranna vallad). Surju piirkond kuulus Pärnu Kihelkonda. 1939. aastani kuulus Surju piirkond (praegused Metsaääre, Rabaküla, Ilvese, Surju, Jaamaküla külad) Uulu valla koosseisu ja alates 1939. aastast Tahkuranna valla koosseisu. Ristiküla ja Kikepera piirkonnad (praegused Ristiküla, Kalda, Kõveri, Kikepera, Lähkma, Saunametsa külad) kuulusid Saarde kihelkonna ja Saarde valla alla. Praegune Surju valla territoorium kujunes välja 1966. aastaks.

Surju valla omavalitsuslik staatus kinnitati 12. detsembril 1991. aastal Eesti Vabariigi Ülemnõukogu poolt.

Surju valla pindala on 357,7 km². Vald paikneb Pärnu madalikul, mis on enamasti metsaga kaetud tasandik, kus esineb rohkesti soid ja rabasid. Vallakeskus asub Pärnu linnast 24 km ja Kilingi-Nõmme linnast 20 km kaugusel.

Surju vald on looduslikult kaunis. Ligi 78% valla pindalast moodustab mets, mistõttu on palju inimese poolt puutumatu alasid. Valda läbib kaunid kallastega Reiu jõgi koos lisajõgedega, milleks on Lähkma, Ura ja Vaskjõgi ning Surju oja. Vallakeskuses on paisjärv ja vana mõisapark. Surju vald piirneb põhjast Paikuse, idast Saarde, läänest Tahkuranna, edelast Häädemeeste ja kirdest Kõpu vallaga. Valda läbib Uulu-Valga maantee.

Surju vald 2011



2. Asustusjaotus

Valla territooriumil on 11 küla: Surju, Ilvese, Rabaküla, Metsääre, Ristiküla, Kalda, Kõveri, Lähkma, Saunametsa, Kikepera ja Jaamaküla. Valdav osa asustusest on koondunud kitsa ribana piki Uulu-Valga maanteed ja Reiu jõge.

Administratiivseks ja kultuurielu keskuseks on Surju küla.

Suuremad asulad on veel Jaamaküla ja Metsääre külakeskus.

Suuremad külad rahvastiku arvult protsentides: Surju 28, Jaamaküla 13, Metsääre 13, Ilvese 11, Ristiküla 10, Rabaküla 9%. Eriti hõredalt on asustatud pinnalt suured metsakülad Kõveri, Kikepera, Lähkma ja Saunametsa.

Surju asula on esmatasandi keskuseks enamusele valla küladest. Pärnu maakonna piires on ta teise tasandi keskuseks, kuna on olemas põhikool, lasteaed, tervisekeskus, rahvamaja, raamatukogu, hooldekodu, kauplus jne. Maakondlikuks tugevaks tõmbekeskuseks on Pärnu linn ja vähesel määral Kilingi-Nõmme linn.

3. Rahvaarv ja rahvastiku prognoos

Seisuga 01.01.2011 elas Surju vallas 1077 inimest, neist mehi 52,6% ja naisi 47,4%. Eestlaste osatähtsus rahvastikus oli 96,38%. Asustustihedus keskmiselt 3 inimest/km². Surju vald on üks hõredamalt asustatud valdasid vabariigis.

Tabel 1 Surju valla elanike arv külade lõikes aastatel 2007-2010

Küla nimetus	2007	2008	Muu- tus %	2009	Muu- tus %	2010	Muu- tus %
Ilvese küla	119	118	-0,84	119	+0,84	114	-4,20
Jaamaküla küla	163	172	+5,52	154	-10,47	144	-6,49
Kalda küla	83	79	-4,82	81	+2,53	80	-1,23
Kikepera küla	30	35	+16,7	30	-14,29	31	+3,3
Kõveri küla	5	5	0	5	0	5	0
Lähkma küla	33	25	-24,24	32	+28	32	0
Metsääre küla	125	137	+9,6	133	-2,92	138	+3,76
Rabaküla küla	80	88	0	96	+9,09	100	+4,17
Ristiküla küla	119	111	-6,72	106	-4,50	105	-0,94
Saunametsa Küla	25	25	0	25	0	25	0
Surju küla	323	310	-4,02	301	-2,90	303	+0,66
Kokku	1106	1112	+0,54	1082	-2,70	1077	-0,46

Valla elanike arvu mõjutavad oluliselt rahvastiku ränne ja sündimus. Lisaks üldisele linnastumistrendile sõltuvad need ka otseselt valla üldisest arengust. Positiivse rändesaldo puhul suureneb enamasti noorte arv ja sellega kaasneb ka kõrgem sündimus.

Surju valla elanike arv on olnud võrdlemisi stabiilne. Rahvaarvu mõningase vähenemise peapõhjuseks on olnud sündimuse vähenemine. Rahvaarvu suurenemise aluseks saavad olla uute elamute ehitamine, uute kodude rajamine ja täiendavate töökohtade loomine.

Tabel 2 Surju valla rahvastiku dünaamika 2003-2010

Aasta	Elanikke	Sünnid	Surmad
2003	1096	3	19
2004	1094	11	12
2005	1101	13	19
2006	1116	9	9
2007	1106	10	10
2008	1112	20	15
2009	1082	11	15
2010	1077	11	9

Valla elujõulisus oleneb noorte ja tööealiste elanike arvust. Viimastel aastatel on laste arv ja tööealt nooremate arv vähenenud, tööealt vanemate arv aga suurenenud. Seega tulevikus võib jääda tööjõudu vähemaks. Rahvastik vananeb.

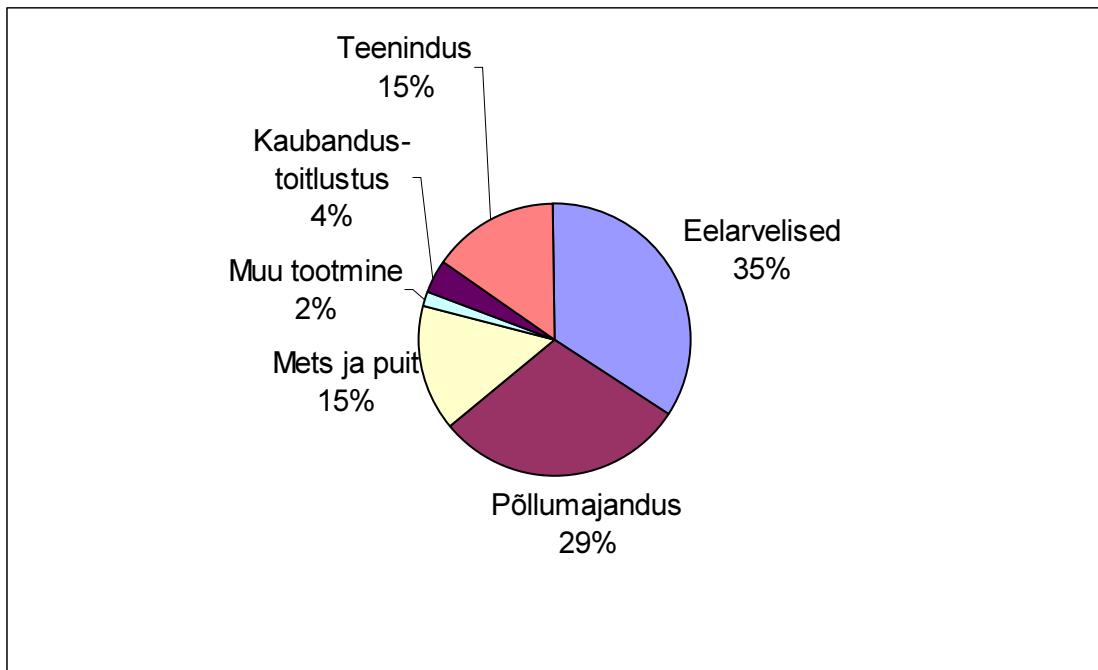
Tabel 3 Surju valla elanike vanuseline jaotus 2004-2010

Vanusegrupp	2004	2005	2006	2007	2008	2009	2010
Koolieelikud (0-6)	81	82	85	71	82	73	70
Tööealt nooremad (7-18)	205	196	198	191	183	167	160
Tööealised (19-64)	644	654	662	673	674	672	680
Pensioniealised (65+)	164	169	171	171	173	170	167

4. Tööhõive

Vallas on suuremateks tööandjateks Surju Vallavalitsus koos vallaasutustega (57) ja OÜ Surju PM (40). Olulisteks tööandjateks on ka Riigimetsa Majandamise Keskus, Rosamunde OÜ, Pärnu Kivi OÜ, Surju kauplus, Surju Õli OÜ, OÜ Reimor, OÜ Vekso, Surju Tervisekeskus OÜ, Heiter OÜ, Eesti Post jne. Pooled tööealistest inimestest käivad tööl Pärnu linnas või mõnes muus kohalikus omavalitsuses. 2010. aastaks kasvas töötute hulk 77 inimeseni. 2011. aasta juunis oli registreeritud töötuid 51 inimest.

Joonis 1 Töökohad valla territooriumil



5. Ettevõtlus

Ettevõtlus on vallas keskpärasel tasemel ning suuremad tööstusettevõtted puuduvad. Ulatusliku ja võimsa metsatagavaraga vallale andis erilise tagasilöögi sajandivanuste ajalooliselt tugevate kohaliku arengu mootorite – Kilingi ja Surju metskonna - likvideerimine 2008. aastal.

Valla suurim ettevõtte on OÜ Surju PM, mille peamiseks tootmisharuks on piimatootmine. Väiksematest ettevõtetest tegutsevad OÜ Pärnu Kivi, mille põhiliseks tegevusalaks on graniidist, marmorist ja paekivist toodete valmistamine, OÜ Rosamunde, mis tegeleb põhiliselt õmblustoodete valmistamisega. Kokku on vallas registreeritud 7 juriidilist ettevõtet ning ligikaudu 50 füüsilisest isikust ettevõtjat. Kohalikeks olulisteks ressursideks on metsa, põllumaade ja vastava tööjõu olemasolu. Valla üldplaneeringus on reserveeritud maid ettevõtluse arendamiseks. Niisiis: ettevõtlust soodustavateks teguriteks on põllumaad, võimas metsaressurss, looduslikult kaunis Reiu jõgikond, Pärnu linna ja seega ka sadama lähedus ja valda läbiv Uulu-Valga maantee. Ettevõtluse arendamist ja mitmekesistamist takistavateks teguriteks on hõre asustus, mõne maaomaniku soovimatus anda maid tootmise, sh

tööstuse arendamiseks, mõneti ka valda läbiv Reiu jõgi koos lisajõgedega, mis seab keskkonna-alaseid piiranguid.

Valla eesmärgiks on ettevõtete loomise ja arengu toetamine, sh ettevõtluse abistamine tugiraha saamiseks arendusprojektide kaudu. Väga oluline põllu- ja metsamajanduse kõrval on muu väikeettevõtluse ja turismiettevõtete arendamine.

6. Keskkond

6.1. Geoloogiline ehitus ja ehitusgeoloogia.

Geoloogiline aluspõhi koosneb põhiliselt kesk-devoni Tartu lademe nõrgalt tsementeerunud poolkaljustest, väheste lisanditega liivakivist. Kohati leidub ka plastilist ja tihedat savi, kuid enamasti on savi segunenud liivaga, kruusaga ja põlluning paekivi osakestega, moodustades savirähka. Pinnasevesi on maapinnale lähedal ning seetõttu on kasutatavad maad (põllud, metsamaad, asulate maad) valdavalt kuivendamist vajavad ja eelmisel sajandil kuivendatud. Tasase reljeefi ja jõeorgude vähesel sisselõikumisel tõttu on ka kunstlik drenaaž veerikastel aastatel väheefektiivne.

Maaparandussüsteemid, eeskätt riigi omandis olevad eesvoolud, vajavad suuri investeeringuid, ulatuslikku remonti ja uuendamist.

Madalate maade tõttu on teede ehitus ja hooldus kulukas. Vältimaks külmakergitusi tuleb ehitada kõrged teetammid.

6.2. Pinnakate, mullastik

Surju vald asub Pärnu madalikul ja on enamasti metsaga kaetud tasandik. Maad kuuluvad mullastikuliselt Lääne-Eesti glei- ja lammimuldade valdkonna Pärnu alamvaldkonda. Peamised mullaliigid on gleimullad saviliivadel ja liivsavidel. Muldade viljakust mõõtev boniteet (maa hindepunkt) on 32...40 ehk suhteliselt madal.

6.3. Pinnavesi, jõed

Reiu jõgi on suurim valda läbiv jõgi, voolates territooriumil kagu-loode suunaliselt. Jõe pikkus on 73 km ning valgala 917 km². Ristiküla ja Surju ümbruses on jõel rohkesti umbkoolmeid. Jõe laius varieerub 5-20 meetrini, sügavus valdavalt üle 1,0 m (kohati 0,5-1,0 m) ja vool aeglane, olles 0,02-0,15 m/s. Jõe kõrged kaldad koosnevad peamiselt savimoreenist ning jõepõhja katab savikiht, mis paiguti on pealt mudastunud. Reiu jõe kesk- ja alamjooks on ökoloogilistelt tingimustelt ja kalastiku koosseisult tüüpiline ja produktiivne särje-turvajõgi.

Surju oja suubub Surju paisjärve ja sealt Reiu jõkke. Oja on 17 km pikk. Lähkma jõe pikkus on 40 km ning Vaskjõel 26 km. Ura jõgi on Reiu jõe kõige pikem lisajõgi, pikkus 50 km.

Suurvee ajal tõuseb veetase Reiu jõgikonnas tihti rohkem kui 3 m võrra, tekitades kallastel, eriti Surju, Rabaküla ja Metsääre külas, ulatuslikke üleujutusi.

Tabel 5. Surju valla jõed Pärnu alamvesikonnas

Jrk nr	Kood	Jõe nimi	Veekogu kuhu Suubub	Pikkus (km)	Valgala pindala(km ²)
1	11454	Reiu jõgi	Pärnu jõgi	73	917
2	11468	Lähkma jõgi	Reiu jõgi	40	209
3.	11481	Ura jõgi	Reiu jõgi	50	187
4.	11476	Vaskjõgi	Reiu jõgi	26	141
5.	11466	Surju oja	Reiu jõgi	17	41

6.4. Põhjavesi

Surju vald paikneb peamiselt keskmiselt või suhteliselt hästi kaitstud põhjaveega alal. Surju külast ida ja kirde poole ning Kikepera ümbruses on põhjavesi nõrgalt kaitstud. Sellesse piirkonda jääb ka Reiu jõe lisajõgede valgala. Põhjaveelarud on kinnitamata, sest põhjaveevõtt on alla 500 m³ ööpäevas.

6.5. Kliima, sademed

Surju vallas on kliima üleminekuline, mida mõjutavad nii Läänemeri kui ka maismaalised tegurid. Aasta keskmine sademete hulk 650 mm ning sademete hulk ületab aurumise. Valdavaks on edela- ja lõunatuuled. Kevadel on tihti põhjatuuli, suvel esineb lääne- ja loodetuuli.

II ELUKORRALDUS JA ARENGUVAJADUSED

7. Kohaliku omavalitsuse korraldus

Kohaliku omavalitsuse korraldus on lisaks põhiseadusele reguleeritud eeskätt samanimelise seadusega (KOKS), kus on ka eraldi paragrahv 37 Arengukava. Käesolev valla arengukava on koostatud vastavuses seadusega. Kuna seadus näeb ette arengukava kehtivuse vähemalt eelseisvaks neljaks aastaks, siis on ka käesolev dokument järjeks seni kehtivale Surju Valla arengukavale 2004 – 2014, jätkates seal aastateks 2011 – 2014 kavandatud eesmärkide ja investeeringute täitmist, lisandades neile uusi ja seades eesmarke kuni aastani 2018. Vastavalt seadusele ja valla õigusaktidele esitab vallavalitsus volikogule igal aastal arengukava täitmise kohta ülevaate, sh eelnõu arengukavas sisalduva alaosa 5 (tegevuskava) uuendamiseks.

7.1. Vallaelu korraldamine ja juhtimine

Kohaliku omavalitsuse esinduskoguks on valla hääleõiguslike elanike poolt valitud 9-liikmeline vallavolikogu. Volikogu poolt on moodustatud 3-liikmeline vallavalitsus.

Vallavolikogul on 4 alatist komisjoni:

revisjonikomisjon
eelarve- ja majanduskomisjon
haridus- ja kultuurikomisjon
sotsiaalkomisjon.

Valla halduspersonali koosseisu kuuluvad: vallavanem, vallasekretär, maanõunik, sotsiaalõunik, pearaamatupidaja, nooremraamatupidaja-asjaajaja.

7.2. Koostöö

Surju vald on Pärnumaa Omavalitsuste Liidu (POL), Eesti Maaomavalitsuste Liidu (EMOL) ja Mittetulundusühingu Rohelise Jõemaa Koostöökogu liige.

Jäätmehoolduse osas tehakse koostööd naabervaldadega. Tihedat koostööd tehakse vallas registreeritud mittetulundusühendustega. Koostöö teiste omavalitsustega ja mittetulundusühendustega peaks olema aktiivsem eeskätt avalike teenuste osutamise osas.

8. Lastehoid ja hariduskorraldus

Eesmärgiks on sotsiaalse taristu vastavus(se viimine) asustustihedusega ning vastavate teenuste võimalikult hea kvaliteet, katmaks vallaelanike vajadusi.

Munitsipaalaridusamet on vallas 2: Surju Põhikool ja Surju Lasteaed.

Valla hariduselu korraldamisega tegelevad koostöös vallavolikogu, volikogu haridus- ja kultuurikomisjon, vallavalitsus, kooli ja lasteaia hoolekogud ning eeskätt ja igapäevaselt kooli ja lasteaia personal.

8.1. Surju Lasteaed

Vallas on kahe rühmaga 40-kohaline 2009. a Surju Põhikooli juurdeehitusena valminud lasteaed, milles on lapse arenguks kaasaegsed tingimused. Lasteaia ehitamist finantseeriti Euroopa Liidu meetmest “Kohalike avalike teenuste arendamine” ja vallaeelarvest. Sisustus ja mänguväljak soetati vallaeelarve vahenditega.

Lasteaia lapsed saavad kasutada Surju Põhikooli võimlat, staadioni, muusikaklassi, arvutiklassi ja sööklad. Lasteaiakohtade arv rahuldab lähiaastatel napilt koolieelsete laste vajadused. Vallas puudub lastesõim, mistõttu erandkorras võetakse lastaeda alla kaheaastaseid lapsi.

Lasteaias töötavad kvalifikatsiooninõuetele vastavad õpetajad – kokku 4. Õpetaja abisid on tööil 2. Lasteaia tööd korraldab direktor. Laste kõnetehnika parandamiseks otsitakse tööle 0,5 ametikohaga logopeedi.

Vajalikud investeeringud: mänguväljakule täiendavate atraktsioonide paigaldamine, vajadusel lastesõime ehitamine.

Lasteaial on oma arengukava, mis on valla arengukava lisaks aadressil:

http://lasteaed.surju.ee/images/stories/dokumendid/lasteaia_arengukava_2010_2013.pdf.

8.2. Surju Põhikool

Vallas on üks kool – Surju Põhikool. Koolihoone valmis 2000. aasta ja asub looduslikult kaunis kohas, vallakeskusest 700 meetri kaugusel. Kooli staadion valmis 2002. aastal ja võimla 2004. aastal. Kool on ehitatud mahutavusega 180 õpilasele.

Õpilasi on koolis ligikaudu 100. Surju Põhikoolis töötavad erialase kvalifikatsiooniga õpetajad. Koolis tegutsevad mitmesugused huviringid.

Üleriigiliseks probleemiks on huvihariduse eelarvelise rahastamise puudumine, seetõttu on kaalumisel ka mõnede tasuliste huviringide rakendamine, kasutades nende loomisel ja juhendamisel ka kohalike asjatundjate abi.

Pikapäevakool on töötanud projektipõhiselt. Õppetöö huvitavamaks muutmiseks on kool osalenud paljudes projektides (Comenius, keskkonnateadlikkus jne).

Keskkonnaalase töö eest on koolile antud Roheline lipp. Surju Põhikool oli esimeste seas, kes algatas kooliprojekti “Oma Riik”. Koolis on loodud väike riigi mudel.

Comeniuse projekti abil on toimunud õpilasvahetus Hispaania, Itaalia ja Türgi koolidega. Inglise keele oskuse paremaks omandamiseks ja õpilaste silmaringi laiendamiseks tuleks Comeniuse projektiga jätkata.

Kooli probleemiks on õpilaste arvu vähenemine. Suuremat tähelepanu kavatsetakse pöörata kool–kodu–omavalitsus suhetele ja õppekeskkonna kaasajastamisele.

Õppetulemuste parandamiseks on kavas võtta tööle 0,5 kohaga logopeed.

Vajalikud investeeringud: korvpalliväljaku rajamine (valmib 2011), staadioni jooksuradade katte uuendamine, 12 aastat töötanud hoone osaline renoveerimine, jooksvad remonditööd, tööõpetuse klassi seadmete ja õppevahendite uuendamine.

Koolil on oma arengukava, mis on valla arengukava lisaks, aadressil:

http://www.surju.ee/downloads/surju_pk_arengukava_2009.pdf.

Lähtudes valla rahvastikuproгноosist ning haridusasutuste parima taseme ja tõhusama juhtimise huvides kaalutakse lähiaastatel ühes hoonekompleksis paikneva Surju Põhikooli ja Lasteaia ühendamist üheks asutuseks.

9. Sotsiaalhoolekanne.

Kohaliku omavalitsuse ülesanne sotsiaalhoolekande korraldamisel on isikule või perekonnale toimetulekuraskuste ennetamiseks, kõrvaldamiseks või kergendamiseks abi osutamine sotsiaalteenuste ja toetuste kaudu ning erivajadustega isiku sotsiaalse turvalisuse, arengu ja ühiskonnas kohanemisele kaasaaitamine. See on individuaalne, konkreetsele vajadusele suunatud abi, mida finantseeritakse riigi või kohaliku omavalitsuse eelarvest.

Vallas sotsiaalhoolekandesüsteemi paremaks korraldamiseks on loodud vallavolikogu sotsiaalkomisjon, tööle on võetud sotsiaalõunik ja 0,5 kohaga hooldustöötaja.

Sotsiaaltöö peab olema suunatud eelkõige ennetavale ja rehabiliteerivale tegevusele.

Eesmärk on elanikele võimaluste loomine oma eluga iseseisvalt toime tulla, kindlustades neile vajaliku abi ja toetuse oma kodus. Toetuste ja toetamise juures peab olema määrav isiku enda vastutus enda ja oma pereliikmete toimetuleku eest.

9.1. Sotsiaaltoetused

Sotsiaaltoetus on isiku või perekonna toimetulekuraskusest ülesaamiseks antav rahaline toetus. Riigieelarvest eraldatakse vallaelarvesse vahendid toimetulekutoetuseks ja puudega lapse hooldajatoetuseks.

Surju vallaelarvest makstakse 2011. aastal järgmisi toetusi:

- * sünnitoetus
- * koolitee alustamise toetus
- * koolitoetus
- * prillide, proteeside, ortopeediliste ja muude abivahendite toetus
- * ravimite ja raviteenuste toetus
- * transpordikulude hüvitamise toetus
- * küttetoetus
- * ühekordne toetus
- * maamaksu toetus
- * tähtpäevade puhul makstav toetus
- * vältimatu sotsiaalabi toetus
- * matusetoetus
- * jõulupakitoetus
- * puudega täiskasvanu hooldajatoetus
- * puudega inimese toetus

Viimaste aastate majanduskriis on suurendanud märkimisväärselt töötute arvu vallas, mille tagajärjel on suurenenud ka toimetulekutoetuse taotlejate arv.

2010.aastal kasvas ametlikult registreeritud töötute arv 77 inimeseni.

2011.aasta juunis oli ametlikult registreeritud töötuid 51 inimest.

01.08.2011.a. seisuga on Surju vallas 60 puudega inimest, neist lapsi on 2.

Töövõimetuspensioni saajaid on 51.

Rahvapensioni saajaid on 9

Toitjakaotuspensioni saajaid 3

Vanaduspensioni saajaid on 203

Kolme-ja enamlapselisi peresid on 21

Tabel 6. Sotsiaaltoetused

Toetuste maksmine	2008	2009	2010	2011 eelarve
Toimetulekutoetus	10218	16261	19494	19404
Puudega lapse hooldajatoetu	0	1278	1331	2757
Toetused vallaeelarvest	18034	15425	13479	12683
sh peredele ja lastele	12162	9338	7876	8027
Eakatele	464	436	499	511
Puuetega inimestele	5408	5651	5104	4145

9.2. Sotsiaalteenused

Sotsiaalteenus on isiku või perekonna toimetuleku soodustamiseks antav mitterahaline toetus.

Surju vallas osutatakse järgmisi sotsiaalteenuseid:

- * sotsiaalnõustamine (isikule vajaliku teabe andmine tema sotsiaalsetest õigustest jne.)
- * eluasemeteenus (vallal on kaks sotsiaalkorterit)
- * koduhooldusteenus (teostab vallavalitsuse palgal olev hooldustöötaja)
- * hooldamine hoolekandeesutuses
- * sotsiaaltransporditeenus (teostab sotsiaalnõunik vajadusel ja etteteatamisel)
- * transporditeenus (üks kord nädalas eakate, puuetega inimeste, töötute tasuta vallakeskuste toomine)
- * matusekorraldamise teenus (omasteta isikutele)
- * igapäevaelu toetamise teenus (psüühiliste erivajadustega inimestele)
- * lastega perede tugiisiku teenus
- * päevakeskuse teenus (eakatel ja puudega inimestele on loodud võimalus suhtlemiseks ja huvialaseks tegevuseks)
- * saunateenus

Vallaeelarvest finantseeritakse osaliselt või täielikult eakate jõulupidu, ekskursioone, rahvusvahelise eakate päeva tähistamist, lastekaitsepäeva tähistamist jne.

Toetatakse Surju valla elaniku ülalpidamiskulude katmist teiste omavalitsuste hoolekandeesutustes.

9.3. Surju Vallas Hooldekodu “Videvik”

Surju Vallas Hooldekodu “Videvik” asub endises mõisahoones, mis on 1906. aastal ehitatud kahekorruseline puidust hoone vallakeskuses Surju paisjärve kaldal. See anti vallavalitsuse bilanssi 1995. aastal seoses Surju haigla likvideerimisega. Hoone esimesele korrusele sisustati ruumid hooldekodule. Hooldekodus on kohti 16, töötajaid 9 (koosseisulisi kohti-7). Hoolealuste ja töötajate elamis- ja töötingimuste parandamiseks on hoonet osade kaupa renoveeritud: 2002. aastal vahetati aknad ja välisüksed, 2006. aastal paigaldati uus katus, soojustati välisseinad ja vahetati välisvooder ja ventilatsioonisüsteemid, 2008. aastal uuendati hoone elektrisüsteemid ja teostati jooksvaid remonditöid, 2011. aastal renoveeriti köögiplakk koos abiruumidega.

Momendil kasutab hooldekoduteenust 7 Surju valla inimest.

Hooldekodus olev Surju valla vanur või puudega isik tasub hooldekodukuludeks 90%

oma pensionist ja 100% puudega inimese toetusest. Vanuri või puudega isiku seadusjärgne ülalpidaja tasub 96 eurot kuus. Puudujääv osa hooldekodu tasust kaetakse vallaeelarvest.

Vajalikud investeeringud: küttesüsteemide remont, põrandate ja vaheseinte uuendamine. Perspektiivis on hooldekodu laiendamine juurdeehituse teel.

10. Tervishoid

10.1. OÜ Surju Tervisekeskus

Tervisekeskus asub hooldekodu hoone II korrusel. Tervisekeskuse ruumid on osade kaupa renoveeritud, kuid vajavad osaliselt jooksvat remonti.

Tervisekeskuses osutatavad teenused on: perearsti vastuvõtt kolm korda nädalas, perearstiõde vastuvõtt 5 korda nädalas, töötab medõde. Kohapeal tehakse kaitseüstid, EKG, vereanalüüsid, kolesterooli ja veresuhkru mõõtmine, lihtsamad füsioteraapilised protseduurid.

10.2. Vallaarst

Profülaktilise töö tegemiseks haridusasutustes ja ravikindluseta hõlmmata inimeste esmase arstiabi saamiseks on vallavalitsusel sõlmitud perearstiga leping.

10.3. Surju haruapteek

Apteek asub vallamaja teisel korrusel. Ruumid on korras ja antud rendile. Apteek on avatud kolmel nädalapäeval, lahtiolekuaeg ühtib perearsti vastuvõtu ajaga. Ravimite valik on hea, tingimused digiresepti ja internetipanga kasutuseks olemas. Väikese rahvaarvu ja käibe tõttu doteeritakse apteegiteenuseid vallaeelarvest.

11. Kultuuriasutused

11.1. Surju Rahvamaja

Surju Rahvamaja asub endise Surju sovhoosi söökla ruumides, mis on ehitatud 1986. aastal. 1993. aastal anti hoone põllumajandusreformi käigus üle vallale. 2002-2003.

aastal renoveeriti hoone rahvamajaks, katus ja seinad renoveeriti 2009. aastal.

Surju Rahvamajas tegutsevad mitmed taidlusringid: laste tantsuring, väikelaste tantsuring, aeroobika, näitering, õmblusring, jooga, eakate lauluansambel ja rahvatants, folklooriring, naisrahvatantsuring. Osalevad liikmed lastest eakateni. Vähe on rahvamajas tegevust poistele ja noortele meestele. Suuremat tähelepanu tuleks pöörata noorte kaasamisele ja huvitavate temaatiliste ürituste korraldamisele.

Kultuuriürituste ja –investeeringute (kaas)rahastamiseks on tähtis senisest aktiivsemalt esitada erinevaid projektitaotlusi.

Vajalikud investeeringud: haljasala ja platside renoveerimine, seadmete ja inventari soetamine.

Suveperioodil on võimalik üritusi korraldada eraomandis olevas **Surju pargis**, kus on olemas tantsulava ja jaanituleplats.

Vajalikud investeeringud: koostöös omanikuga vajavad park ja paisjärv korrastamist ning laulu- ja tantsulava renoveerimist.

11.2. Surju Raamatukogu

Raamatukogu asub alates 2002. aastast vallamaja esimesel korrusel endises rahvamajas. Lisaks raamatute, ajakirjade ja ajalehtede laenutamisele asub raamatukogus avalik internetipunkt. Raamatukogus toimuvad temaatilised üritused ja näitused erinevates valdkondades. Väljaspool raamatukogu ruume laenutatakse raamatuid ka hooldekodus, erivajadusega inimestel on võimalus tellida raamatuid koju.

Vajalikud investeeringud: infotehnoloogia ja sisustuse uuendamine.

12. Noorsootöö ja sport

12.1. Sport

Vallas tegutseb spordiklubi, millel seni palgalist töötajat ei ole. Sportimiseks kasutakse Surju Põhikooli võimlat ja staadioni, samuti külplatse. Äsja on valminud puitpõranda ja võrkpiirdega heade võimalustega korvpalli- ja teiste sportmängude väljak. Võimlas on olemas väike jõusaal.

Sporditegevus vallas võiks olla aktiivsem. Klubi poolt korraldatakse vastlapäeva, Jüriöö jookse ja valla spordipäeva. Maakondlikest võistlustest võtavad aktiivsemalt osa meeste võrkpalli- ja korvpallivõistkonnad. Noortesporti harrastatakse Surju Põhikoolis ja teistes noorte poolt valitud (huvi)koolides. Üksikud noored osalevad Pärnu linna Spordikooli treeninggruppides.

Sport on hea võimalus noorte vaba aja sisustamiseks, mistõttu on kavas suuremat tähelepanu pöörata noortesporti arendamisele.

Investeeringute vajadus (kattub suuresti Surju Põhikooliga): staadioni renoveerimine, jõusaali seadmete uuendamine. Sporditöö arendamiseks on vajalik võtta tööle noorsoo ja sporditöö korraldaja.

12.2. Noorsootöö

Noorsootöö eesmärgiks on luua noortele tingimused arendavaks ja vaba aega sisustavaks tegevuseks

Surju Põhikoolis ja Rahvamajas on loodud võimalused osaleda erinevates huviringides, osaletakse ka Pärnu linna ning teiste omavalitsuste huvikoolides. Surju Põhikoolis on nädalas 35 huviringitundi, Surju Rahvamajas on võimalik osaleda tantsu-, aeroobika-, jooga-, näitemängu- jt ringides. Surju valla noored käivad Pärnu ja Kilingi-Nõmme Muusikakoolis, Pärnu Kunstide Majas, Pärnu Spordikoolis, Pärnu Loodusmajas jne. Kokku käib teiste omavalitsuste huvikoolides valla toetusel üle 30 noore.

Õhtuti on võimalik kasutada kooli võimlat ja staadioni. Vallakeskusesse on rajatud nn *skate-park*. Vallas puudub eraldiasetsev noortekeskus. Noortekeskuse rajamine on takerdunud maaküsimustesse ja vallaeelarve vahendite nappusesse.

Noorte töökasvatuse edendamiseks on igal aastal moodustatud Eesti Õpilasmaleva töörühm.

Probleemiks on huvitegevusega haaramata 15 - 20-aastaste noorte suur arv ja noorte enda passiivsus. Noorsootöö elavdamiseks on vaja eestvedajaid ja paremat koostööd. Perspektiivis on vajalik vallakeskusesse noortekeskuse rajamine. Eeskätt aga tuleb rohkem kasutada Surju Põhikooli võimalusi, sh tööõpetusklassi ja võimlat väljaspool õppetööd, samuti korraldada noortelaagreid, spordipäevi ja ainult noortele mõeldud üritusi.

13. Külaliikumine

13.1. Külakeskused

Jaamaküla saun-päevakeskus

Jaamaküla saun-päevakeskuses asuvad ühissaun, mis on avatud elanikele kord nädalas, ja ürituste korraldamiseks päevakeskuse ruumid. Avalik internetipunkt on avatud kõigil nädalapäevadel. Päevakeskuse juures on laste mänguplats ja grillmaja.

Hoone vajab kapitaalset remonti (vundament, katus, seinad).

Ristiküla külakeskus

Ristiküla külakeskus paikneb Kalda külas ridaelamu ühes korteris. Külakeskuses saab mängida lauamänge ja korraldada üritusi, avatud on avalik internetipunkt.

Probleemid: ruumid on väikesed ja asuvad elamus, ürituste korraldamine on keerukas.

Külaseltsil on kasutada Ristikülas asuv külaplats. Külaplatsile on koostatud detailplaneering ja soetatud atraktsioone Kohaliku Omaalgatuse Programmi kaudu.

Kavandatav investeering: projektitoetuse kaudu külaplatsile simmaniaida rajamine.

Lähkma külakeskus

Lähkma külakeskus asub endise Kilingi metskonna 110 aasta vanuses kontorihoones, mis anti vallale üle 15. juunil 2009. Vallavalitsus sõlmis MTÜ-ga Lähkma-Saunametsa külaselts rendilepingu hoone külamajana kasutamiseks 15. juulil 2009. Külaseltsiga on sõlmitud ka avaliku kasutamise leping st, et hoonet koos sisustusega saab kasutada avalike ürituste korraldamiseks. Suur hoone (kasulik pind 403,1 m²) vajab renoveerimist. Külaselts koostöös vallavalitsusega renoveeris hoone LEADER-meetme raames saadud vahenditega 2010.aastal. Lähiaastatel suuremate remonditööde vajadus puudub, perspektiivis tuleks renoveerida hoone teine korrus. Väiksearvulisele seltsile on suure hoone ülalpidamine keerukas.

13.2. Külaseltsid, MTÜ-d

Mittetulundusühendused ja külaliikumine on olulisel kohal valla arengus.

Külaliikumisest sõltub külaelanike kaasatus oluliste külaelu puudutavate probleemide lahendamisel ja kohalik areng. Külaseltsid ja seltsingud on projektide raames toonud küladesse vajalikke investeeringuid, korraldanud külapäevi, spordi- ja kultuuriüritusi.

Surju-Ilvese Külaselts on rajanud vallakeskusesse puhkekoht-mänguväljaku, *skate*-pargi, korraldanud külapäevi, jalgrattamatku, heakorrapäevi jne.

Ristiküla Külaselts on korrastanud külaplatsi, ehitanud laululava kiiged, paigaldanud teadete tahvlid, rajanud Kõveri matkaraja, viinud läbi külapäevi, spordivõistlusi jne.

Lähkma-Saunametsa Külaselts on renoveerinud külamaja, korrastanud selle ümbruse, soetanud inventari, korraldanud mitmeseguseid üritusi.

Jaamaküla seltsingu eestvedamisel on remonditud saun-päevakeskuse ruume, rajatud laste mänguväljak, grillmaja, korraldatud heakorrapäevi, külapäevi, spordiüritusi jne.

Metsääre Külaselts ja Kikepera Selts on samuti alustanud aktiivset tegevust.

Metsääre Külaselts on rajanud laste mänguväljaku ja korraldanud temaatilisi üritusi.

Kikepera Selts on rajanud külale grillmaja ja korraldanud külapäevi ja talguid.

Mittetulundusühenduste ja külaliikumise arengut on valla poolt toetatud ja vajalik toetada nii rahaliselt kui nõuandetegevuse osas.

	2009	2010	2011 eelarve
Toetus Külaseltsidele ja MTÜ-dele vallaelarvest (eur)	12 686	13 389	10 865

14. Kalmistud, mälestised

14.1 Kalmistud ja kogudused

Tähtsa koha kultuuritraditsioonis omavad kirikud ja kalmistukorraldus. Surju vallas ei ole kirikut. Lähimal asub Saarde kirik, aga ka Pärnu linnas asuvad kogudused.

Vallas on 2 kalmistut: luterlik ja apostelliku õigeusu kalmistu. Kalmistute hooldamisega tegeleb vallavalitsuse palgatud kalmistuvaht.

Luteriusu kalmistu on väga vana. Täpset asustamise aega ei teata.

Vajalikud investeeringud: Õigeusu kalmistu kabeli remont, mõlemale kalmistule uute kaevude ja jäätmekogumiskohtade rajamine.

14.2. Ajaloo-, arheoloogia- ja arhitektuurimälestised

Tabel 8 Muinsuskaitse objektid Surju vallas

AJALOOMÄLESTISED

jrk nr	reg. nr	nimetus	asukoht	ministri määrus
1.	8336	Terroriohvrite ühishaud	Surju kalmistu	RTL 1997, 917, 163/164
2.	8337	Surju kalmistu	Surju küla	RTL 1997, 917, 163/164
3.	8338	Surju (EAÕ) kalmistu	Surju küla	RTL 1997, 917, 163/164

ARHITEKTUURIMÄLESTISED

jrk nr	reg. nr	nimetus	asukoht	ministri määrus
1.	16815	Surju raudteejaama peahoone	Jaamaküla	RTL 1998, 179/180, 697

ARHEOLOOGIAMÄLESTISED

jrk nr	reg. nr	nimetus	asukoht	ministri määrus
1.	11812	Ohvrikivi	Kõveri küla	RTL 1997, 169-171, 954
2.	11813	Ohvrikivi	Ristiküla küla	RTL 1997, 169-171, 954

Säilitamist, tähistamist ja korrastamist vajavad kõik valla mälestised.

Apostelliku õigeusu kalmistule on maetud varalahkunud luuletaja Ilmi Kolla (1933-1954). Tema matmispaik on perekonna hauaplatsil, seda hooldavad pereliikmed. Ka vallavalitsus ja kool annavad oma osa Ilmi Kolla mälestuse hoidmisel. Ilmi Kolla lapseõlvekodu asub Männasaare talus.

Luteriusu kalmistul asub abielupaar Mihkelsoni kalmul mälestusmärk tekstiga: “Poja Mihkli soovil seatud, kes Port Arturis 24. oktoobril 1904. a laeva “Novik” kaptenina surma sai”.

Uulu-Valga maantee ääres Ristiküla endise Kulu vesiveski lähedal asub Ohvrikivi teisest aastatuhandest e.m.a. Teine ohvrikivi on pärit samast aastatuhandest ja asub Kõveri külas Kolmearakse talu maadel. Seal on sündinud ka Eesti Teaduste Akadeemia akadeemik Hendrik Sepp.

Riikliku looduskaitse all on Surju park - endine mõisapark. Park on eraomanduses, selle hea hooldamine ja avalik kasutamine eeldab senisest paremat vallavalitsuse ja omanike koostööd. Kultuuriürituste korraldamiseks hooldab vallavalitsus seni tantsupõranda poolset pargiosa.

Kikeperas endises Mätliku vahtkonnas asub võimas rändrahn ja Lähkmal omapärase kujuga põdsaskask.

Kikepera soo on seotud Kalevipoja muistendiga.

Ajaloo- ja tehnikamälestisena on kaitse alla võetud Surju endine raudteejaama hoone, mis on ehitatud 19. sajandi lõpul. Hoone on Edelaraudtee omandis, lagunened ja vajab remonti.

Pärandkultuuri inventuur vabariigis 2010. a. on fikseerinud Surju vallas 125 objekti. Andmed on saadaval Maa-ameti kaardiserveris aadressil

<http://xgis.maaamet.ee/xGIS/XGIS>. Põnevamad neist on vesiveski kohad Peetriüel ja Kuluveskil, Väimessaare saeveski korsten ning kitsarööpalise raudtee tamm ja jaamakohad.

15. Puhkealad, loodusturism

Surju vald asub Pärnu madalikul, mistõttu on reljeef tasane ja suhteliselt ühetaoline. Huvipakkuvaks ja eripäraseks muudavad maastiku suured metsamassiivid ja Reiu jõgi oma lisajõgedega. Vallas on palju looduslikult kauneid kohti, mis loovad eeldused puhkealade arendamiseks. Samas on turism ja puhkealade väljaarendamine algjärgus.

Rabakülas asub Puhkemaja Miki ja Kõveri külas Kõveri puhkekeskus.

Kõverisse on rajatud looduslikult kaunis matkarada. Puhkealade ja turismi arendamine eeldab suuremat ettevõtlikkust, kasutamaks Euroopa Liidu toetusi ja olemasolevaid loodusressursse.

Puhkemajanduse arendamiseks sobivad Reiu jõe ja tema lisajõgede kaldad. Reiu jõgi läbib valda kagu-loode suunaliselt. Kanuu- ja paadimatjade korraldamiseks on Reiu jõgi igati sobilik oma kaunite kallaste ja looklevusega.

Reiu jõe kesk- ja alamjooks on ökoloogilistelt tingimustelt ja kalastiku koosseisult tüüpiline särje-tursa jõgi, praeguseks tunnustatud ka kui lõhejõgi. Aastakümnete jooksul on jõesäng puudest risustunud-ummistunud, põhjustades suurvee ajal üha suuremaid üleujutusi ja majanduslikke kahjusid. Samas Reiu jõgi on paljude eraomanike valduses, selle korrastamine on vajalik, aga keerukas.

Kaunis looduslik ressurs puhkemajanduseks on Surju park koos paisjärvega.

Park vajab korrastamist, pais renoveerimist ja järv puhastamist. Nendeks töödeks on võimalik taotleda rahalisi vahendeid Keskkonnainvesteeringute Keskuselt ja Euroopa Liidu fondidest. Selle eeldusena tuleb vallavolikogul ja vallavalitsusel pidada omanikega läbirääkimisi pargi ja järve vallale rendilevõtmiseks või ostmiseks. Puhkealadena on oluliseks ressursiks ka kaunid metsaalad, looduslikult kaunitesse kohtadesse on võimalik rajada matkarajad, puhkealad, majutuskohad jne.

Vallavalitsuse eesmärk on toetada turismiettevõtete arengut, sh vajadusel nõustada neid rahataotluse projektide koostamisel.

16. Teedevõrk ja muu tehniline taristu

16.1. Teedevõrk ja sillad

Surju valda läbivad 7 riigimaanteed kogupikkusega 43,5 km: Valga - Uulu põhimaantee ja tugimaanteed Lodja – Saunametsa, Surju - Saunametsa, Surju – Seljametsa, Tõitoja – Häädemeeste, Surju Jaama tee ja Ristiküla tee. Riigiteedest on asfalt- või mustkatttega Uulu-Valga maantee, Surju-Saunametsa tee kuni Jaamakülani, Surju –Seljametsa, Tõitoja - Häädemeeste ja Surju Jaama tee – kokku 27,7 km.

Vallateid on kokku 48,1 km, sellest vaid 1,55 km asfalt- või mustkatttega. RMK teid on 207,3 km ja erateid 61,6 km, kõik kruusakatttega või nn pinnaseteed.

Kokku on vallas 360,5 km teid.

Kõik mustkatttega vallateede lõigud vajavad renoveerimist. Kruusateede seisukord on ebaühtlane. Renoveerimist, eeskätt piirdekraavide ja truupide osas, vajab enamik valla- ja erateedest. **Külakeskusi ühendavad nagu ka keskuste sisesed teed ootavad mustkatet.**

Asfaltkatttega **kergliiklustee** (700 m) ühendab Surju küla keskust põhikooli ja lasteaiaga. Vajalik on kergliiklustee pikendamine koolimajast Jaamakülani ja Surju küla keskusest Uulu-Valga maanteeni. Ohutuse tagamiseks tuleb täiendavalt märgistada kergliiklustee ristumised sõiduteega.

Kuna valda läbib Reiu jõgi oma paljude lisajõgedega, siis **on valla territooriumil palju sildasid.** Valla omandis on 5 silda, riigi omandis 6, eravaldues 2 ja RMK omanduses 9 silda. Valla omandis olevatest sildadest vajavad suuremat remonti Kiksu ja Saunametsa sild, Laadi sild-pais.

Tabel 7 Teedevõrk ja sillad Surju vallas

I RIIGIMAANTEED

Tee nr	Tee nimetus	Algus mkaugus	Lopp mkaugus	Pikkus	Katte liik
6	VALGA – UULU	103263	120661	17398	tihe asfaltbetoon
19310	LODJA - SAUNAMETSA	6248	13720	7472	kruusatee
19330	TÕITOJA - HÄÄDEMEESTE	0	417	417	mustkate, bituumenstabil. kate
19330	TÕITOJA - HÄÄDEMEESTE	417	737	320	freesipurust kate
19343	SURJU - SELJAMETSA	0	5015	5015	freesipurust kate
19343	SURJU - SELJAMETSA	8162	8640	478	freesipurust kate
19343	SURJU - SELJAMETSA	8640	8719	79	pinnatud kruusatee
19344	SURJU - SAUNAMETSA	0	1830	1830	mustkate, bituumenstabil. kate
19344	SURJU - SAUNAMETSA	1830	3235	1405	freesipurust kate
19344	SURJU - SAUNAMETSA	3235	3643	408	mustkate, bituumenstabil. kate
19344	SURJU - SAUNAMETSA	3643	11330	7687	kruusatee
19345	SURJU JAAMA TEE	0	370	370	tihe asfaltbetoon
19347	RISTIKÜLA TEE	0	620	620	kruusatee

KOKKU

43499

sh kattega teed	27720
sh kruusateid	15779
KOKKU	43499

II SURJU VALLA KOHALIKUD TEED

nr	tee nimetus	Tee pikkus km	seal hulgas	
			kattega km	katteta km
1	7560 001 Metsaääre - Tõitoja	15,212		15,212
2	7560 002 Rabametsa tee	1,139		1,139
3	7560 003 Raba tee	0,873		0,873
4	7560 004 Rabametsa – Ilvese	4,200		4,200
5	7560 005 Miilioja tee	1,616		1,616
6	7560 006 Mõisa tee	0,507	0,507	
7	7560 007 Kuivati tee	0,080	0,080	
8	7560 008 Aruotsa	1,168		1,168
9	7560 009 Surjupera	2,816		2,816
10	7560 010 Allika	0,724		0,724
11	7560 011 Sääse	0,400	0,200	0,200
12	7560 012 Saunametsa - Paikuse	14,159		14,159
13	7560 014 Soometsa tee	1,552		1,552
14	7560 015 Kiviniidu tee	1,902		1,902
15	7560 013 Kooli tee	0,632	0,632	
16	7560 138 Miku tee (teeosa)	1,080	0,080	1,000
17	7560 180 Jõe tee (teeosa)	0,155	0,135	0,020
	KOKKU	48,135	1,554	46,581

SUUREMAD SILLAD SURJU VALLAS

silla nr	silla nimetus	asukoht	omandi vorm
1	Tõitoja sild	Valga-Uulu põhimaanteel	riigi
2	Rabaküla sild	Surju-Seljametsa kõrvalmaanteel	riigi
3	Surju sild	Surju-Saunametsa kõrvalmaanteel	riigi
4	Müti sild	Surju-Saunametsa kõrvalmaanteel	riigi
5	Huutsoni sild	Surju-Saunametsa kõrvalmaanteel	riigi
6	Ristiküla sild	Ristiküla kõrvalmaanteel	riigi
7	Kiksu sild	Metsääre-Tõitoja teel	munitsipaal
8	Sääse sild	Sääse teel	munitsipaal
9	Saunametsa sild	Saunametsa-Paikuse teel	munitsipaal
10	Kaskealuse sild	Saunametsa-Paikuse teel	munitsipaal
11	Kiviniidu sild	Kiviniidu teel	munitsipaal
12	Laadi sild	Miku teel	munitsipaal
13	Lähkma sild	Baasi teel	RMK
14	Valdi sild	Baasi teel	RMK
15	Valdimurru sild	Ilvese teel	RMK
16	Mudaoja sild	Ilvese teel	RMK
17	Ura sild	Soometsa teel	RMK
18	Kõveri sild	Kiviselja teel	eravaldus
19	Tõitoja vana sild	Riitskulli tee	eravaldus
20	Ristiküla raudtee sild	kasut. jalakäijate sillana	eravaldus

16.2. Vee- ja elektrivarustus, side

Olemasolevate vee- ja kanalisatsioonisüsteemide ja puhastusseadmete kirjeldus ning investeringute vajadus on toodud Surju valla ühisveevärgi ja kanalisatsiooni arengukavas aastateks 2007-2019, aadressil:

http://www.surju.ee/index.php?option=com_content&task=view&id=168&Itemid=95.

See on valla arengukava lahutamatu osa.

Valla omanduses ühisveevärk ja –kanalisatsioon koos reoveepuhastiga paikneb vallakeskuses Surju külas, ühisveevarustus on ka Jaamaküla ja Rabaküla keskustes.

Põhikoolil ja lasteaial on iseseisev vee- ja kanalisatsioonivõrk.

Surju küla ühisveevarustus on renoveeritud 2005. aastal, **amortiseerunud ning keskkonnoahtliku kanalisatsioonisüsteemi ja reoveepuhasti põhjalik renoveerimine on valla arengukava esmane prioriteet.** Vastav eelprojekt on olemas, renoveerimise projektitaotlus KIK-le esitatud. Rajamist ootab Jaamaküla reovee kogumise ja puhastamise süsteem. Laiendamise perspektiiv ja renoveerimise vajadus on Rabaküla ja Jaamaküla ühisveevärgil, aga ka eraomanduses olevate Kalda ja Metsääre vee- ja kanalisatsioonisüsteemide puhul.

Elektrivarustus

Vallas olemasolevad majapidamised, ettevõtted ja vallaasutused on elektriga varustatud, liinid ja alajaamad vajavad samas ulatuslikku renoveerimist. Ülekandeliinide ja alajaamade omanikuks on Eesti Energia. Tasapisi süsteemi renoveeritakse, tempot tuleks oluliselt tõsta. Enamus on veel möödunud sajandi õhuliinid, mistõttu tugeva tuulega esineb sagedasi elektrikatkestusi. Elektrikatkestuste vältimiseks tuleks minna üle kaabelliinidele.

Tänavavalgustus

Valla bilansis on kaks tänavavalgustuse süsteemi: Surjus ja Jaamakülas. Mõlemad on renoveeritud (Jaamaküla 2008.a. Surju 2010) ja lähiajal suuremat remonti ei vaja. Tänavavalgustuspostid on olemas Kalda külas, kuid tänavavalgustus ei tööta. Tänavavalgustuse rajamine on oluline ka Rabaküla ja Metsäääre külade tihedamalt asustatud kohtades.

Telefon, internet

Nüüdisühiskonnas peaksid kõik elanikud olema varustatud telefonisidega. Enamasti nii see ongi: valdavaks on muutunud mobiilside. Valla hõreda asustuse tõttu pole siiski siiani territooriumi korralikult katvat mobiilsidevõrku. **Mobiilside kvaliteet ei rahulda!**

Lauatelefoniga on varustatud väike osa elanikkonnast, vallas puudub siiani ka digitaalside. Olemasolev analoogliin ei vasta kvaliteedilt elanike vajadustele. Samas Pärnu maakonna arengukava järgi peaks olema analoogliin ammu asendatud digiliiniga. On alasid, kus mobiilside ühendus puudub täiesti või ei ole see kvaliteetne (Kikepera, Saunameta, Kõveri jne).

Valla territooriumil on EMT, Tele2 ja Elisa mobiilside mastid. **Internetiühendust** pakuvad mitmed ettevõtted: Elion Ettevõtted, EMT, Tele 2, Eesti Energia jne. Ühenduse kvaliteet aga ei rahulda. Eriti metsasemates piirkondades on internetiühendust saada keerukas, levi ei ole hea ja teenus on kallim. Seetõttu on vallas kolm avalikku internetipunkti: Surju Raamatukogus, Jaamaküla saunpäevakeskuses ja Ristiküla külakeskuses. Kõige aktiivsemalt kasutatakse avalikku internetipunkti Jaamakülas. Perspektiivis tuleb kaaluda avaliku internetipunkti avamist ka Lähkma külakeskuses.

Vajalikud investeeringud: kogu valla territooriumi katva kvaliteetse telefoniside ja internetiühenduse rajamine.

17. Kodud, teenused

17.1. Elamu- ja kommunaalmajandus

Valla asulates on kaks 4-korterilist, kaheksa 8-korterilist, neli 12-korterilist, üks 18-korteriline ja üks 5-korteriline elamu, nendest seitse 8-korterilist elamut ja üks 5-korteriline elamu asuvad Jaamaküla külas ja vajavad kapitaalremonti. Jaamakülas asuvates korterites korteriühistuid moodustatud ei ole. Vallakeskuses asuvatest elamutest on kuuel elamul moodustatud korteriühistu, ühel mitte. Ülejäänud elamud vallas on enamasti ühepereelamud (majad, talud jne).

Vallavalitsuse omandis on 11 korterit, mis on antud üürile ameti- ja üürikorteritena, ja 2 sotsiaalkorterit.

Perspektiivne on ühepereelamute ehitamine ettevõtjate poolt. Selleks on **vallavolikogu kehtestanud 11 detailplaneeringut, kokku 64 katastriüksuse rajamiseks**. Neist on teostamise lõppjärgus 2, alustatud 4, perspektiivsed veel kuni 3 planeeringut. Kahe planeeringu teostumine on küsitav, sh ühel seoses vastavate alade

üleujutusega suurvee ajal. 2 paljukorterilist elamut on detailplaneeringu järgi planeeritud ehitada vallakeskusesse Karjalauda kinnistule.

Elamuehituseks on reserveeritud maad valla üldplaneeringus. Vallaeelarvest elamuehitust ei planeerita, osaletakse nende elamute kapitaalremondis, kus asuvad valla korterid.

Kaugküttega soojavarustust vallas ei ole. Valla keskasula neljas mitmekorterilises elamus on oma katlamajad, ühes maaküte ja kahes ahiküte. Eramutes on nii ahikütet kui ka paigaldatud väikekatlaid. Küttesüsteemide uuendamise osas osaletakse vallaeelarve vahenditega nendes mitmekorterilistes elamutes, kus asuvad valla korterid.

Vajalikud investeeringud ja tegevused: vallavalitsuse omandis olevate korterite renoveerimine, ülearuste pindade võõrandamine, kõigis kortermajades korteriühistute moodustamise initsieerimine ja nõustamine. Hädatarvilik on kõigi korteriühistute, aga ka eramute küttesüsteemide uuendamine ja elamute soojapidavaks renoveerimine. Ühe korteriühistu hea näide selleks on olemas.

17.2. Teenindus, kaubandus, toitlustamine

Hea elukeskkonna tunnuseks on mitte ainult avalike, vaid ka kõigi muude teenuste kättesaadavus kohapeal või mõistlikult kättesaadavas kauguses ja vormis. Nagu kogu Eesti maapiirkondadele, nii ka Surju vallale on iseloomulik paljude igapäevateenuste kaugenemine, hõrenemine või kadumine vallast.

Riikliku regulatsiooniga tagamist eeldatavatest teenustest postiside on veel säilinud üksnes vallakeskuses, pangaautomaat vallas puudub.

Eraõiguslikud avalikud toitlustusettevõtted puuduvad, sööklad on koolis ja hooldekodus. Mõningaid kohalikke tellimustöid teeb ekspordiksi tootev väike õmblusettevõtte. Saunateenuseid pakutakse korra nädalas Jaamaküla saunpäevakeskuses. Vallakeskuses töötab kohalik vedelkütuste tankla.

Valla suurel territooriumil on vaid üks kauplus - Kilingi-Nõmme Majandusühistu Surju kauplus. Kaugemate külade elanike kaubanduslikuks teenindamiseks transporditakse elanikke Surju kauplusesse valla bussiga.

Suure osa kaubandus- ja muudest igapäeva kommertsteenustest saavad vallaelanikud Pärnust, vähemal määral Kilingi-Nõmme, seejuures suuremas osas isiklikku sõidukit kasutades.

17.3. Ühistransport

Ühistransporti korraldab Pärnu Maavalitsus nappide eelarvevahenditega, selleks läbiviidud riigihanke alusel. Ühistranspordi sagedus sõltub reisijate arvust, mistõttu selles osas on valla territooriumil suuri puudujääke. Nende korvamiseks on vallavalitsus sunnitud suure koormusega rakendama valla bussitransporti, eeskätt õpilaste veoks. **Ühistranspordi taastamine või tihendamine külakeskustest Pärnusse on mitte ainult valla, vaid samavõrd riiklik küsimus.**

17.4. Jäätmemajandus

Valla prügilad on nõuetekohaselt suletud. Vallakeskuses on jäätmepunkt, mis koosneb ohtlike jäätmete kogumiskonteinerist, paberi- ja pakendikonteineritest.

Pakendikogumiskonteinerid on ka Jaamaküla, Kalda ja Rabaküla külas. Puuduvad komposteerimisvõimalused. Perspektiivis on vaja rajada komposteerimisväljak.

Täpsemalt on jäätmemajanduse eesmärgid kirjas Jäätmemajanduse arengukavas aastateks 2010-2014 aadressil: <http://www.surju.ee/downloads/jaatmekava.pdf>

III VALLAEELARVE

18. Tulud ja kulud

Vallaelarve tulud aastatel 2008-2011 (eurodes)

Tuluallikas	2008	2009	2010	2011 eelarve
Üksikisiku tulumaks	464263	405696	372919	367492
Maamaks	131286	117338	118426	117598
Toetused	495672	738477	335843	312684
Kaupade ja teenuste müük	105347	100207	113177	108114
Muud tulud	41190	16954	19539	1725
Eelarve vaba jääk	393804	377758	313121	216102
Tulud kokku	1631562	1756430	1273025	1123715

Vallaelarve kulud aastatel 2008-2011 (eurodes)

Tegevusala	2008	%	2009	%	2010	%	2011 eelarve	%
Üldised valitsus-sektori teenused	105618	8,5	174049	12,1	106194	10,2	118102	11,5
sh vallavolikogu ja vallavalitsus	97051	7,8	164968	11,5	100454	9,6	112861	10,9
võla teenindamine	3862	0,3	2586	0,2	1082	0,1	575	0,1
Avalik kord	1215	0,1	1068	0,1	1018	0,1	1226	0,1
Majandus	84214	6,8	62859	4,4	49460	4,7	93385	9,1
sh maakorraldus	3617	0,3	4269	0,3	3579	0,4	3739	0,4
Vallateede korrashoid	74242	6,0	51774	3,6	39298	3,8	82616	8,0
Keskkonnakaitse	10210	0,8	13760	1,0	26619	2,6	11340	1,1
Elamu- ja kommunaalmajandus	23730	1,9	33238	2,3	77544	7,4	43234	4,2
Tervishoid	7598	0,6	3462	0,2	4630	0,4	5186	0,5
Kultuur, religioon, sport	68126	5,5	140146	9,8	76669	7,4	74854	7,3
Haridus	768708	61,9	876242	61,2	579478	55,4	550101	53,5
sh Surju Põhikool	365297	29,4	361232	25,2	367010	35,1	375724	36,5
Surju Lasteaed	313482	25,2	393853	27,5	87933	8,4	91324	8,9
Sotsiaalne kaitse	173423	13,9	127490	8,9	123844	11,8	130713	12,7
sh Hooldekodu Videvik	121031	9,7	74110	5,2	73048	7,0	73734	7,2
Kokku	1242842	100	1432314	100	1045456	100	1028141	100
Reservfond	42754	3,4	31018	2,2	49700	4,8	85188	4,8
Finantseerimistehtingud	-10322	0,8	-11002	0,8	-11460	1,1	-10386	8,3

Eelarvekulud liigiti	2008	2009	2010	2011 eelarve
Eraldised	70747	90502	78991	83203
Personalikulud	470192	465384	517224	538664
Majandamiskulud	328382	427616	372394	373104
Investeeringud	369636	445803	75291	32595
Muud kulud	3885	3009	1556	575
Kokku	1242842	1432314	1045456	1028141

Vallaelarve koostatakse tulud ja tulud tasakaalus. Eelarve võtab vastu vallavolikogu. Eelarve tulude allikad: maksud, kaupade ja teenuste müük, toetused, muud tulud. Eelarve kulutuste liigid: üldised valitsussektori teenused, avalik kord ja julgeolek, majandus, keskkonnakaitse, elamu- ja kommunaalmajandus, tervishoid, vaba aeg ja kultuur, haridus, sotsiaalne kaitse.

19. Järgmiste aastate eelarveprognoos

Lähemate aastate eelarvevõimaluste üks võtmeküsimus ka Surju vallale on kogu Eesti majanduse käekäik, sh tööhõive ja palgatase. Masuaastate madalseis vallal oli 2010 aasta veebruaris, kus registreeritud töötuid oli 71, 2011.a. juunis oli see arv 51.

Loodetavasti tööpuudus eelmise maksimumini lähiaastatel ei kandu.

Teine määrav faktor on keskvalitsuse kurss kohalike omavalitsuste tulubaasi kujundamisel. Kas ja mida otsustab keskvalitsus omavalitsustele eraldatava tulumaksu määra taastamiseks, maamaksu vähenemise kompenseerimiseks, tasandusfondi ja kordades vähendatud tehoiraha taastamiseks?

Aastatel 2011 kuni 2013 eelarve tulud eeldatavalt veidi kasvavad või jäävad samale tasemele. Üksikisiku tulumaks on masu aasta-aastalt vähenenud. Seoses suure tööpuudusega ja omavalitsusele laekuva tulumaksu protsendi kärpimisega riigi poolt, on vallaelarve tulude suurendamine olnud võimalik üksnes mitmesugustest projektidest raha saamisega. Looduskaitsealade suurendamisega on vähenenud maamaks. Vähenemine on toimunud ka toetusfondi osas.

Üksikisiku tulumaksu laekumine 2008 – 2011

	2008	2009	2010	Võrreldes 2008. a	2011 eelarve
Üksikisiku tulumaks	464262,5	405695,8	372918,8	-91343,7	367492

Maamaksu laekumine 2008 – 2011

	2008	2009	2010	Võrreldes 2008. a	2011 eelarve
Maamaks	131286	117338	118426	-12860	117598

Toetusfondi laekumine 2008 - 2011

	2008	2009	2010	Võrreldes 2008. a	2011 eelarve
Toetusfond eelarve täienduseks	108522	85897	65829	-42693	61214
Toetusfond hariduskuludeks	215176	201368	202958	-12218	202894
Teede renoveerimiseks	51500	13096	12105	-39395	13365

Pikaajalise laenu tagasimaksmise kohustus ja laenuvajaduse prognoos 2011 – 2015

Otstarve	2011	2012	2013	2014	2015
Pikaajalise laenu tagasimaksed	10376	3545	3545	2362	-
Vee-ja kanalisatsioonitorustike ning puhastusseadmete renoveerimiseks ja ehitamiseks	-	30000	50000	-	50000

IV VALLA EESMÄRGID JA ARENGUVISIOON

20. Surju valla tugevad ja nõrgad küljed

Tugevus ja võimalused

- Soodne asukoht
- Hästi toimiv sotsiaalne taristu
- Arstiabi kättesaadavus kohapeal
- Haruapteegi olemasolu
- Kaunis loodus
- Arenenud põllumajandus
- Alus- ja põhihariduse omandamise head võimalused
- Huviringide olemasolu koolis ja rahvamajas
- Väljakujunenud sotsiaalteenuste võrk
- Aktiviseerunud külaliikumine

Nõrkused

- Vananev elanikkond
- Väike rahvaarv
- Tööpuudus
- Kruusakattega teed
- Ebahühtlaselt arenenud ettevõtlus
- Nõrgalt arenenud turism
- Kvalifitseeritud tööjõu puudus
- Osa inimeste vähene aktiivsus

Ohud

- Õpilaste arvu vähenemine
- Õpilaste ja noorte liikumine linnadesse ja välismaale
- Kaugemate külade hääbumine
- Rahvastiku jätkuv vananemine
- Rahvastiku arvu vähenemine
- Väike vallaelarve

21. Valla arengustrateegia, eesmärgid ja rakendumise eeldused

Arengu eeldusteks on vallavalitsuse ja volikogu tihe koostöö ning probleemide arutelud elanikega, kelle elukeskkonda ja -tingimusi pikaajalised kavad vahetult kujundama hakkavad ning keda vastuvõetavad otsused otseselt puudutavad.

Seega on vallavalitsuse ja -asutuste **tulemusliku tegevuse põhieeldused:**

- Kõigile osalemiseks võrdsete võimaluste tagamine;
- Kohaliku elanikkonna informeerimine ja kaasamine;
- Nõuande- ja koostöövõrgustike väljaarendamine;
- Sidus lähenemine keskkonnale, majandusele ja ühiskonnale;
- Erinevate tegevusalade tähtsuse selgitamine, külade eripära leidmine ja sellega arvestamine.

Põhieesmärgiks on valla tasakaalustatud arengu tagamine.

Selle saavutamiseks on püstitatud järgmised üldeesmärgid:

- Valla elukeskkonna igakülgne arendamine;
- Alalise elanikkonna suurendamine;
- Elanike toimetuleku tagamine ja sotsiaalse turvalisuse suurendamine;
- Elanike konkurentsivõime tõstmine töajuturul;
- Sotsiaalse ja tehnilise taristu arendamine;
- Koostöö arendamine kõigi sektorite vahel;
- Info leviku ja kättesaadavuse tagamine;
- Kohaliku ettevõtluse toetamine;
- Valla muutmine ettevõtjale atraktiivseks;
- Elanikele haridus- ja vaba aja sisuka veetmise võimaluste loomine.

21.1. Haridus ja noorsootöö

Kaasaegse õpikeskkonna arendamine

Huviringide ja nende tegevuse mitmekesistamine

Õpetajate kvalifikatsiooni tõstmine

Haridustaseme tõstmine

Õpilaste arvu suurendamine

Õpilaste, lastevanemate ja õpetajate koostöö tõhustamine

Pikapäevakooli taaskäivitamine

Noortekeskuse rajamine või noortetoa avamine

Noorte- ja spordijuhi ametikoha moodustamine

21.2. Kultuur ja sport

Kultuuritöökõks vajalike tingimuste arendamine

Huvitavate ja traditsiooniliste kultuuriürituste juurutamine

Noorte parem kaasamine kultuuritöö korraldamisse

Noortele sobivamate ringide rakendamine

Vabaõhuürituste korraldamine

Valla spordiklubi töö ümberkorraldamine

Vallasiseste spordiürituste regulaarne korraldamine

Matkaradade rajamine

Treeningrühmade loomine

Kooli staadioni rekonstrueerimine

Valla ajalehe Surju Sõnumid ja vallaasutuste veebilehtede edasiarendamine

21.3. Sotsiaalhoolekanne ja tervishoid

Elanike vajadusi arvestavate sotsiaalteenuste arendamine

Noortega tehtav ennetustöö

Laste hoolekanne tugevdamine

Sotsiaalpindade (korterite ja ühistevuse ruumide) korrastamine

Hooldekodu küttesüsteemide uuendamine ja sisemised remonditööd

Apteegi säilitamine

21.4. Majandus ja tehniline taristu

Valla kinnisvara hooldamine ja renoveerimine

Teedevõrgu ja sildade renoveerimine/korrastamine

Kergliiklusteede rajamine

Korteriühistute moodustamise ja tugevdamise toetamine
Energia säästvam kasutamine
Ökonoomsema tänavavalgustuse rajamine
Kvaliteetse telefoni- ja internetiühenduse taotlemine/rajamine

21.5. Keskkond

Korraldatud ja keskkonnaohutu jäätmemajandus väljakujundamine
Kvaliteetse joogivee tagamine
Nõuetekohase reoveekäitluse väljaehitamine
Surju pargi, järve ja paisu korrastamine
Kauni ja puhta elukeskkonna tagamine
Inimeste keskkonnaalaste teadmiste tõstmine

21.6. Turism

Mitmekesiste puhkevõimaluste loomine
Turismiobjektide tähistamine
Turismimarsruutide koostamine
Ajalo-, kultuuri- jne mälestiste tähistamine
Looduslikult väärtuslike alade eksponeerimine
Loodusobjektide ja miljööväärtuse tõstmine

21.7. Külaliikumine

Külaseltside, seltsingute töö tunnustamine
Külaliikumise toetamine rahaliselt
Küladevahelise koostöö parandamine
Külade arengukavade koostamine
Külapäevade korraldamine
Külaliikumise arendamiseks vajalike tingimuste loomise (külatoad, külamajad jne) toetamine.

22. SURJU VALLA ARENGUVISIOON AASTAKS 2018

Arenguvision on üldpilt sellest, millisena tahetakse näha oma valda kaugemas perspektiivis.

SURJU VALD ON ARENENUD PÖLLU- JA METSAMAJANDUSE NING MUU ETTEVÕTLUSEGA, EESKÄTT KOHALIKUL TOORAINEL PÕHINEVA TOOTMISEGA METSARIKAS PIIRKOND, MILLE LOODUSMAASTIKUD ON SÄILINUD JA KAITSTUD, KUS ON TUGEVDAD JA ÕDUSAD HARIDUS-, KULTUURI- JA SOTSIAALASUTUSED, KESKKONNASÕBRALIK OMAVALITSUS, SOODSAD VÕIMALUSED OMA KODU RAJADA NING HEA JA TURVALINE ELADA.

1. Surju vald on hajaasustusega inim- ja keskkonnasõbralik elamispiirkond. Surju valla on valinud koduks paljud ettevõtlikud inimesed, kes töötavad nii vallas kui ka väljaspool valda.
2. Korrastatud tehniline taristu (veemajandus, jäätmekäitlus) ja arenenud teenindusvaldkonnad on soodustanud eramuehituse hoogustumist ja talude arengut vallas. Üldine heakord ja korras jäätmekäitlus on südamelähedane kõigile vallaelanikele, mis tõstab piirkonna väärtust kinnisvaraarendajate jaoks. Uute elamualade rajamine on tinginud elanikkonna kasvu ja noorenemise
3. Valla elanike rohkemad piirkonnad on aktiivsed tegevuskeskused. Kultuuri- ja spordielu on hoogustunud tänu palju võimalusi pakkuvale Surju kultuurikeskusele, koolile ja heal tasemel spordikompleksile.
4. Vallaelanikele on tagatud kvaliteetsed sotsiaalteenused. Vanurid saavad veeta turvalist vanaduspõlve hooldekodus või kasutada koduteenindust. Igas vanuses elanikud võivad leida rakendust päeva- või puhkekeskuses.
5. Vallal on oma põhikool ja lasteaed, mis on hinnatud tublide laste ja õpetajate ning hea hariduse ja kasvatuses poolest.
6. Vald on tervislikke eluviise soosiv, erinevatel aastaaegadel kohalikke kultuuri- ja vaatamisväärsusi tutvustav puhke- ja loodusturismi piirkond. Valla maine, mis põhineb ajaloolis-kultuurilist identiteeti ja säästva arengu põhimõtteid väärtustaval tegevusel, on kõrge.
7. Traditsioonilisteks kujunenud kohalikke kultuuriväärtusi teadvustavad ning muud üritused on kujunenud piirkonna ja selle ümbruse oodatud sündmusteks. Välja on arendatud vaba aja veetmise kohad, puhkebaasid ning teeninduspunktid looduslikult kaunites kohtades. Turistide seas on populaarsed Surju valla matkarajad.
8. Tegusa külaliikumise tulemusena on suuremates külates puhkekohad ja mänguväljakud, korras külakeskused ja sisukad ühisüritused.
9. Põllumaad Surju vallas on korralikult kasutuses ja haritud, piirkonna põllumajandus on laienenud, nii põllu- kui metsamaad on koondunud tublide suuremate ja väiksemate tootjate kätte.
10. Riigimetsad on optimaalse suurusega metskondade poolt korralikult majandatud. Valda on rajatud metsatöötlusettevõtte, kasutades Valga–Uulu maantee ja Pärnu sadama lähedust. Vallas on mitmeid ettevõtteid, mis tegelevad puidutööstusega, taastuvenergia tooraine tootmisega, looma- ja taimekasvatusega ning vastavate saaduste ümbertöötlemisega.
11. Valla väljaarendatud teedevõrk on heas korras ja hästi sõidetav, kruusakattega teed on asfalteeritud või kaetud muu tolmuvaba kattega, mis teeb nad hästi läbitavaks nii kohalikele elanikele kui rohketele matkajatele.
12. Terve vald on kaetud mobiil- ja digitaalsidega. Kõikidele huvilistele on kättesaadav internet.

Terviktekst

V Surju valla investeeringute ja tegevuskava 2011 – 2018

Täiendatud Surju Vallavolikogu 27.09.2012 määrusega nr 15 - jõust. 01.10.2012

Täiendatud ja täpsustatud Surju Vallavolikogu 25.09.2013 määrusega nr 11 – jõust.12.10.2013

Täiendatud Surju Vallavolikogu 25.09.2014 määrusega nr 15 - jõust 07.10.2014

Täiendatud Surju Vallavolikogu 27.01.2015 määrusega nr 3 - jõust 07.02.2015

Eesmärk	Investeeringu nimetus	Aeg	Maksumus (eur)	Rahastamise allikad	Sh 2011, 2012 (eur)
Kvaliteetne haridus	Surju Põhikooli peasissekäigu renoveerimine	2011	5 200	Vallaeelarve	5 200
	Surju Põhikooli staadioni jooksuradade ja sektorite katete renoveerimine	2014-2016*	85 000	EL struktuurifondid, projektid, vallaeelarve	85 000
	Surju Põhikooli õuesõppeklassi ja õpperadade rajamine*	2014-2015*	30 000*	El Struktuurifondid, KIK, projektid, vallaeelarve	
	Surju Põhikooli tööõpetusklassi uue tehnika soetamine	2011-2013	20 000	Projektid, vallaeelarve	8 000
	Surju Põhikooli infotehnoloogia uuendamine	2011-2018	10 000	Projektid, vallaeelarve	1 000
	Surju Põhikooli söökla köögiseadmete uuendamine	2014*-2017	32 000	Projektid, vallaeelarve	
	Surju Lasteaia mänguväljaku atraktsioonide soetamine	2012-2015	30 000	Projektid, vallaeelarve	500
	Surju Põhikooli multimeedia õppeklassi seadmete soetamine [Surju Vallavolikogu määrus, 27.09.2012, nr 15 – jõust. 01.10.2012]	2012	10 000	Tiigrihüppe SA	10 000

	Surju Põhikooli-Lasteaia hoone küttesüsteemi ümberehitamine hakkepuidu küttele*	2013-2014	100 000	KIK, EAS, vallaeelarve	
Kultuuri arendamine	Laulu- ja tantsulava ehitamine või soetamine	2013-2016	30 000*	EL struktuurfondid, projektid, vallaeelarve	
	Surju Rahvamajale muusikariistade, heli- ja valgustehnika soetamine	2012-2015	20 000	Projektid, vallaeelarve	500
	Surju Rahvamaja renoveerimine - [RT IV, 04.02.2015, 9 -jõust 07.02.2015]	2015 – 2017	20 000	EL struktuurfondid, projektid, vallaeelarve, riigieelarve	
Noorsootöö arendamine	Vallakeskusesse noortekeskuse rajamine **	2016 - 2018**	65 000**	EL struktuurifondid, projektid, vallaeelarve	5 000
	Vallakeskusesse noortekeskuse rajamine	2014 - 2015	30 000*	EL struktuurfondid, projektid, vallaeelarve	
Sotsiaalse turvalisuse tagamine	Hooldekodu ja tervisekeskuse hoone renoveerimine**	2016-2017**	60 000**	Projektid, vallaeelarve	
	Hooldekodu köögiploki uuendamine	2011	13 000	Vallaeelarve	13 000
	Puuetega inimestele ligipääsude väljaehitamine avalikke teenuseid pakkuvates hoonetes (vallamajas, raamatukogus, rahvamajas, tervisekeskuses, päevakeskuses)	2013 – 2018*	50 000*	Projektid, vallaeelarve	
	Hooldekodu laiendamine (juurdeehitus)	2015-2018	500 000	EL struktuurfondid, vallaeelarve	
	Hooldekodu ja tervisekeskuse hoone maaküttesüsteemi ehitamine [Surju Vallavolikogu määrus, 27.09.2012, nr 15 – jõust. 01.10.2012]	2013-2014	30 000	KIK, EAS, vallaeelarve	

Maa-asulate elujõulisus	Jaamaküla saun-päevakeskuse renoveerimine	2015-2017**	20 000*	Projektid, vallaeelarve	10 000
	Ristiküla külakeskuse rajamine, platside väljaehitamine	2012-2014	80 000	Projektid, vallaeelarve	40 000
	Rabaküla-Metsaääre külakeskuse rajamine või külakeskusele ruumide soetamine	2015-2018	130 000	EL struktuurfondid, projektid, vallaeelarve	
	Küladesse mängu- ja spordiväljakute rajamine, ujumiskohtade korrastamine, matka- ja terviseradade rajamine, külapäevade korraldamine	2013-2018	150 000	Projektid, vallaeelarve	
	Külakeskuste renoveerimine	2013-2018	100 000	EL struktuurfondid, projektid, vallaeelarve	
Keskkonnahoid ja loodusressursside parem kasutamine	Rabaküla pumbamaja renoveerimine	2011	16 000	KIK, vallaeelarve	16 000
	Surju keskasula kanalisatsioonisüsteemi ja reoveepuhasti renoveerimine	2011-2013	350 000	EL struktuurfondid, KIK, vallaeelarve	280 000
	Jaamaküla veetrasside renoveerimine	2014-2017	115 000**	KIK, vallaeelarve	
	Jaamaküla ühiskanalisatsiooni ja puhastusseadmete rajamine	2015-2018*	200 000*	EL struktuurfondid, KIK, vallaeelarve	
	Jäätmete kogumissüsteemi laiendamine (biolagunevate jäätmete komposteerimise süsteemi loomine, jäätmete liigiti kogumiseks konteinerite soetamine)	2013-2015	100 000	KIK, vallaeelarve	
	Kalda küla ühisveevärgi rekonstrueerimine ja reoveepuhasti rajamine	2015-2018	200 000	EL struktuurfondid, KIK, omaosalus	

Teedevõrgu uuendamine	Bussiootekodade paigaldamine	2011-2014*	20 000	Projektid, vallaeelarve	11 000
	Kergliiklustee rajamine, sh Surju keskusest Uulu-Valga maantee ristini, Surju kooli juurest Jaamakülani. Kallasradade korrastamine-rajamine	2015-2018	200 000	Projektid, vallaeelarve	
Elamu- ja kommunaalmajanduse korrastamine	Vallateede, sildade ja truupide renoveerimine	2011-2018	350 000	Riigieelarve, vallaeelarve, projektid	20 000
	Asfaltkatete uuendamine (10000 m ²)	2012-2018	150 000	Riigieelarve, vallaeelarve, projektid	20 000
	Uue asfalt- või tolmuvaba katte ehitamine (~5 km)	2013-2018	400 000	Riigieelarve, vallaeelarve, projektid	
	Tänavavalgustuse renoveerimine ja laiendamine külakeskustes	2012-2018	10 000	Vallaeelarve, projektid	2 000
	Vallakorterite renoveerimine	2011-2018	20 000	Vallaeelarve, projektid	5 000

* - [RT IV, 09.10.2013,9 – jõust 12.10.2013]

** - [RT IV, 04.10.2014,3 -jõust 07.10.2014]

LISA 1: Riigimetsa Majandamise Keskuse (RMK) TEED

PÄRNUMAA METSKOND

nr	tee nimetus	tee pikkus km	seal hulgas	
			kattega km	katteta km
1	7560 003 Raba tee	3,020		3,020
2	7560 009 Surjupera tee	3,932		3,932
3	7560 010 Allika tee	2,145		2,145
4	7560 014 Soometsa tee	4,927		4,927
5	7560 116 Palitsa tee	0,265		0,265
6	7560 140 Laimetsa pikendus	0,382		0,382
7	7560 154 Villi tee	0,796		0,796
8	7560 158 Laimetsa põik	0,279		0,279
9	7560 165 Ura põik	0,214		0,214
10	7560 502 Saarealuse tee	3,042		3,042
11	7560 508 Metsamõisa tee	1,079		1,079
12	7560 509 Ristimurru tee	3,460		3,460
13	7560 510 Tupik tee	1,553		1,553
14	7560 530 Kivioja tee	5,426		5,426
15	7560 531 Eonõmme tee	2,746		2,746
16	7560 532 Riitskulli tee	2,377		2,377
17	7560 539 Metsaääre tee	1,059		1,059
18	7560 540 Kõveri tee	4,314		4,314
19	7560 541 Kõveri põiktee	0,890		0,890
20	7560 542 Kiviselja tee	3,001		3,001
21	7560 543 Raudtee	5,341		5,341
22	7560 544 Kolmearakse tee	0,494		0,494
23	7560 545 Venemurru tee	6,466		6,466
24	7560 546 Sobuli tee	2,036		2,036
25	7560 547 Sobuli põiktee	1,688		1,688
26	7560 548 Hundiloigu tee	3,702		3,702
27	7560 602 Ilvese tee	2,464		2,464

28	7560 603 Lauasihi tee	3,217		3,217
29	7560 608 Valdimurru tee	5,055		5,055
30	7560 609 Alajaama tee	3,636		3,636
31	7560 610 Baasi tee	4,107		4,107
32	7560 611 Metskonna tee	0,180		0,180
33	7560 612 Särgava tee	0,418		0,418
34	7560 613 Sarve tee	4,133		4,133
35	7560 614 Viira tee	3,200		3,200
36	7560 615 Niidumäe-Viira tee	5,181		5,181
37	7560 616 Rütli tee	3,739		3,739
38	7560 617 Kruusaaugu-Kollanõmme tee	2,267		2,267
39	7560 618 Vahetee	1,660		1,660
40	7560 619 Riisselja tee	3,365		3,365
41	7560 701 Vaskrääma-Valgeraba tee	5,322		5,322
42	7560 702 Laane-Vaskrääma tee	2,204		2,204
43	7560 703 Laimetsa tee	5,252		5,252
44	7560 704 Laadi tee	2,414		2,414
45	7560 705 Peeburisti tee	1,213		1,213
46	7560 706 Laadi-Vaskrääma tee	2,861		2,861
47	7560 707 Vana Laadi tee	0,735		0,735
48	7560 725 Valgeraba II tee	2,541		2,541
49	7560 726 Alajaama tee	1,484		1,484
50	7560 727 Kolmenurga tee	0,940		0,940
51	7560 728 Surju-Laane tee	0,833		0,833
52	7560 730 Niidumäe I tee	1,846		1,846
53	7560 732 Suiraku II tee	0,878		0,878
54	7560 733 Suiraku tee	0,742		0,742
55	7560 736 Rebasesihi tee	2,227		2,227
56	7560 737 Mättaraba tee	1,111		1,111
57	7560 738 Kabrandi tee	1,702		1,702
58	7560 739 Liivasihi tee	2,060		2,060
59	7560 740 Kotkapesa tee	3,390		3,390
60	7560 741 Kotkapesa	1,044		1,044

	vahtkonna tee			
61	7560 742 Ura tee	2,690		2,690
62	7560 743 Kiviniidu-Ura tee	2,255		2,255
63	7560 744 Maarjamäe tee	0,805		0,805
64	7560 745 Käära tee	1,432		1,432
65	7560 746 Patuse tee	3,657		3,657
66	7560 747 Vana Soometsa tee	10,904		10,904
67	7560 777 Valgeraba-Niidumäe tee	0,506		0,506
Kokku		170,304		170,304

VÄNDRA METSKOND

nr	tee nimetus	tee pikkus km	seal hulgas	
			kattega km	katteta km
1	7560 606 Soo-otsa tee	2,600		2,600
2	7560 621 Suurekivi tee	3,700		3,700
3	7560 622 Kulli tee	5,300		5,300
4	7560 623 Kiusu tee	5,600		5,600
5	7560 624 Liiva tee	2,400		2,400
6	7560 625 Kaskealuse tee	7,400		7,400
7	7560 601 Ilvese metsavahi tee	0,500		0,500
8	7560 605 Mudaoja tee	3,500		3,500
9	5680 530 Kivinina tee	6,000		6,000
Kokku		37,000		37,000

LISA 2: ERATEED SURJU VALLAS

Tee nr	tee nimetus	Tee pikkus km	seal hulgas	
			kattega km	katteta km
1	7560 101 Kabrani tee	0,067		0,067
2	7560 103 Koolimäe tee	0,111		0,111
3	7560 105 Ilvese tee	0,091		0,091
4	7560 106 Taela tee	0,099		0,099
5	7560 107 Abaja tee	0,160		0,160
6	7560 108 Jõekäärü tee	0,102		0,102
7	7560 109 Täkkoja tee	0,161		0,161
8	7560 110 Rabakalda tee	0,214		0,214
9	7560 111 Tähemaa tee	0,195		0,195
10	7560 112 Varsakabja tee	0,196		0,196
11	7560 113 Kuke tee	0,182		0,182
12	7560 114 Kohvi tee	0,184		0,184
13	7560 115 Kartau tee	0,186		0,186
14	7560 118 Meloni tee	0,307		0,307
15	7560 119 Suureallika tee	0,405		0,405
16	7560 120 Kajaka tee	0,633		0,633
17	7560 121 Lepasaare tee	0,276		0,276
18	7560 122 Kollikse tee	0,116		0,116
19	7560 123 Männasaare tee	0,126		0,126
20	7560 124 Madise tee	0,492		0,492
21	7560 125 Merila tee	0,094		0,094
22	7560 126 Isanda tee	0,101		0,101
23	7560 127 Tilgaoja tee	0,174		0,174
24	7560 128 Mummi tee	0,332		0,332
25	7560 129 Peedu tee	0,425		0,425
26	7560 130 Lilleoru tee	0,371		0,371
27	7560 131 Matsita tee	0,506		0,506
28	7560 132 Antsu tee	0,547		0,547
29	7560 133 Mesimurru tee	1,027		1,027

30	7560 135 Kalda tee	0,060		0,060
31	7560 136 Saare tee	0,338		0,338
32	7560 137 Tõitoja vana tee	0,604		0,604
33	7560 138 Miku tee (teeosa)	0,903		0,903
34	7560 139 Lehtmetsa tee	0,133		0,133
35	7560 141 Aruotsa vana tee	1,135		1,135
36	7560 142 Räbu tee	0,476		0,476
37	7560 143 Urra tee	0,553		0,553
38	7560 144 Nõmmearu tee	0,864		0,864
39	7560 145 Raiesmaa tee	0,124		0,124
40	7560 146 Ulli-Õue tee	0,251		0,251
41	7560147 Metsakurmi tee	0,674		0,674
42	7560 148 Mõtuse tee	0,192		0,192
43	7560 149 Pirsku tee	1,180		1,180
44	7560 150 Kulu tee	1,465		1,465
45	7560 151 Laha tee	0,171		0,171
46	7560 152 Rüütli tee	0,173		0,173
47	7560 153 Laasi tee	0,109		0,109
48	7560 154 Villi tee	0,278		0,278
49	7560 155 Israili tee	0,374		0,374
50	7560 156 Külassaare tee	0,862		0,862
51	7560 159 Mudaoja tee	0,601		0,601
52	7560 160 Suuremuru tee	0,097		0,097
53	7560 161 Seljaku tee	0,179		0,179
54	7560 162 Saessaare tee	2,103		2,103
55	7560 163 Rikandi tee	0,642		0,642
56	7560 165 Ura põik	0,270		0,270
57	7560 166 Riitskulli tee	0,345		0,345
58	7560 167 Kääru tee	0,175		0,175
59	7560 168 Viira tee	0,148		0,148
60	7560 169 Õnnepeedu tee	0,402		0,402
61	7560 170 Agamaa tee	0,305		0,305
62	7560 171 Piiri tee	0,145		0,145
63	7560 172 Kakumäe tee	0,100		0,100
64	7560 173 Vaigutajate tee	0,361		0,361
65	7560 174 Nõmmeotsa tee	0,142		0,142

66	7560 175 Hudsoni tee	0,350		0,350
67	7560 176 Jaani tee	0,469		0,469
68	7560 177 Sauna tee	0,224		0,224
69	7560 178 Kaimi tee	0,132		0,132
70	7560 179 Laanemetsa tee	0,426		0,426
71	7560 180 Jõe tee (teeosa)	0,653		0,653
72	7560 181 Ehaste tee	0,136		0,136
73	7560 182 Allikoja tee	0,195		0,195
74	7560 183 Võidu tee	0,560		0,560
75	7560 184 Niidumäe tee	0,115		0,115
76	7560 185 Lalli tee	0,130		0,130
77	7560 186 Kännustiku tee	0,295		0,295
78	7560 187 Nurmeotsa tee	0,335		0,335
79	7560 188 Liiva tee	0,223		0,223
80	7560 189 Surjuoja tee	0,085		0,085
81	7560 190 Järvekalda tee	0,090		0,090
82	7560 192 Hundi tee	0,161		0,161
83	7560 530 Kivioja tee (teeosa 2)	0,141		0,141
84	7560 539 Metsaääre tee (teeosa 1)	0,173		0,173
85	7560 539 Metsaääre tee (teeosa 3)	0,298		0,298
86	7560 540 Kõveri tee (teeosa 2)	0,354		0,354
87	7560 542 Kiviselja tee (teeosa 1)	1,425		1,425
88	7560 542 Kiviselja tee (teeosa 3)	1,773		1,773
89	7560 543 Raudtee (teeosa 1)	0,189		0,189
90	7560 543 Raudtee (teeosa 3)	0,248		0,248
91	7560 544 Kolmearakse tee (teeosa 2)	0,412		0,412
92	7560 545 Venemurru tee (teeosa 1)	0,513		0,513
93	7560 545 Venemurru tee (teeosa 3)	0,227		0,227
94	7560 545 Venemurru tee (teeosa 5)	0,226		0,226

95	7560 602 Ilvese tee (teeosa 3)	0,573		0,573
96	7560 602 Ilvese tee (teeosa 4)	2,009		2,009
97	7560 602 Ilvese tee (teeosa 5)	1,904		1,904
98	7560 602 Ilvese tee (teeosa 7)	3,455		3,455
99	7560 608 Valdimurru tee (teeosa 1)	0,257		0,257
100	7560 608 Valdimurru tee (teeosa 3)	0,358		0,358
101	75601 609 Alajaama tee (teeosa 1)	1,229		1,229
102	7560 610 Baasi tee (teeosa 2)	0,387		0,387
103	7560 611 Metskonna tee (teeosa 2)	0,645		0,645
104	7560 612 Särgava tee (teeosa 1)	0,712		0,712
105	7560 616 Rüütli tee (teeosa 2)	0,222		0,222
106	7560 617 Kruusaaugu- Kollanõmme (teeosa 2)	0,648		0,648
106	7560 618 Vahetee (teeosa 1)	0,092		0,092
107	7560 619 Riisselja tee (teeosa 2)	0,985		0,985
108	7560 619 Riisselja tee (teeosa 4)	0,106		0,106
109	7560 622 Kulli tee (teeosa 2)	0,343		0,343
110	7560 625 Kaskealuse tee (teeosa 1)	0,413		0,413
111	7560 625 Kaskealuse tee (teeosa 3)	0,431		0,431
112	7560 701 Vaskrääma- Valgeraba (teeosa 2)	0,360		0,360
113	7560 701 Vaskrääma- Valgeraba (teeosa 4)	0,344		0,344
114	7560 701 Vaskrääma- Valgeraba (teeosa 6)	0,228		0,228
115	7560 702 Laane-Vaskrääma (teeosa 2)	0,699		0,699

116	7560 702 Laane-Vaskrääma (teeosa 4)	0,667		0,667
117	7560 728 Surju-Laane tee (teeosa 1)	0,216		0,216
118	7560 730 Niidumäe tee (teeosa 1)	0,348		0,348
119	7560 737 Mättaraba tee (teeosa 1)	0,060		0,060
120	7560 003 Raba tee (teeosa 3)	0,135		0,135
121	7560 010 Allika tee (teeosa 2)	0,290		0,290
122	7560 016 Kandimäe tee	0,719		0,719
123	7560 017 Pargi tee	1,080		1,080
124	7560 018 Saunametsa tee	0,888		0,888
125	5680 073 Lüdigi tee	0,212		0,212
126	5680 530 Kivinina tee (teeosa 3)	0,526		0,526
127	5680 530 Kivinina tee (teeosa 5)	1,364		1,364
128	7110 146 Saunametsa tee (teeosa 5)	0,975		0,975
129	7110 529 Asunduse- kiigelohu (teeosa 3)	0,226		0,226
130	7110 529 Asunduse- kiigelohu (teeosa 5)	0,252		0,252
131	7110 529 Asunduse- kiigelohu (teeosa 7)	1,886		1,886
kokku		61,616		61,616